

**TULLIN TOIMINTA- JA TALOUSSUUNNITELMA VUOSILLE 2011–2014**

**5.10.2009**

1	TOIMINTAYMPÄRISTÖN MUUTOKSET TTS-KAUDELLA 2011–2014	3
1.1	Tullin perustehtävät, strategiat ja organisaatio	3
1.2	Toimintaympäristön muutokset	3
1.2.1	Ulkomaankaupan kehittyminen ja siihen varautuminen	3
1.2.2	Venäjä	3
1.2.3	Säännösmuutokset	3
1.2.4	Kansalliset politiikkalinjaukset	3
1.3	Toimintaympäristön muutosten vaikutukset	3
1.3.1	Fiskaalinen tehtäväalue	3
1.3.2	Ulkomaankaupan sujuvuus	3
1.3.3	Yhteiskunnan suojaaminen	3
1.3.4	Tukitoiminnot	3
2	TOIMINNAN STRATEGISET SUUNTAVIIVAT	3
2.1	Strateginen tahtotila ja kytkeytyminen hallinnonalan yhteiseen strategiaan	3
2.2	Toiminnan painopisteet ja päämäärät TTS-kaudella	3
2.2.1	Fiskaalinen tehtäväalue	3
2.2.2	Ulkomaankaupan sujuvuus	3
2.2.3	Yhteiskunnan suojaaminen	3
2.2.4	Tukitoiminnot	3
3	VAIKUTTAUVUUS, TOIMINNALLINEN TULOKSELLISUUS SEKÄ HENKILÖSTÖVOIMAVAROJEN HALLINTA JA KEHITTÄMINEN	3
3.1	Peruslaskelma	3
3.1.1	Voimassa olevan kehyspäättöksen 2010–2013 mukaiset määrärahat	3
3.1.2	Fiskaalinen tehtäväalue	3
3.1.3	Ulkomaankaupan sujuvuus	3
3.1.4	Yhteiskunnan suojaaminen	3
3.1.5	Tukitoiminnot	3
3.2	Kehittämissuunnitelma	3
3.2.1	Toimintamallien muuttuminen ja resurssien kohdentaminen suunnittelukaudella	3
3.2.2	Vaalimaan rajanylityspaikan tavara- ja henkilöliikenteen eriyttäminen	3
4	KEHYSEHDOTUS	3
4.1	Toimintamenomomentti 28.10.02	3

# 1 TOIMINTAYMPÄRISTÖN MUUTOKSET TTS-KAUDELLA 2011–2014

## 1.1 Tullin perustehtävät, strategiat ja organisaatio

Tulli on palvelu- ja lainvalvontaorganisaatio, joka

- varmistaa EU-sisämarkkinoiden häiriöttömän toiminnan sekä kantaa toimialaansa kuuluvat verot, maksut ja tullit,
- edistää kansainvälisen tavarakaupan sujuvuutta ja varmistaa säännösten noudattamisen,
- suojaa yhteiskuntaa torjumalla terveyteen ja turvallisuuteen kohdistuvia uhkia sekä huumaus- ja muiden vaarallisten aineiden salakuljetusta ja talousrikollisuutta.

Tulli on osa Euroopan unionin tullijärjestelmää. Tulli toimii yhteistyössä elinkeinoelämän sekä koti- ja ulkomaisten viranomaisten kanssa.

Tavoitteisiinsa Tulli pyrkii kolmella perusstrategiallaan. Asiakasstrategia määrittää asiakaslähtöisen toimintatavan ja sen keinoina ovat asiakasryhmittely, palvelut ja palveluprosessit sekä asiakastiedon ja laadun hallinta. Valvontastrategialla varmistetaan kohderyhmien toiminnan lainmukaisuus, suojataan yhteiskuntaa ja torjutaan tullirikollisuutta; tullivalvonta kohdistuu liikennevirtoihin ja rikostorjunta kohdistuu rikollisiin ja näiden muodostamiin organisaatioihin. Resurssistrategialla määritetään henkilöstön, tietohallinnon ja viestinnän kehittämisen painopisteet ja se tukee asiakas- ja valvontastrategioiden toteuttamista.

Tullin organisaatio muodostuu keskushallinnosta vastaavasta Tullihallituksesta, operatiivista toimintaa hoitavista viidestä tullipiiristä ja valtakunnallisesta Tullilaboratoriosta. Tulli on itsenäinen virasto, joka toimii valtiovarainministeriön hallinnonalalla ministeriön tulosohjauksessa.

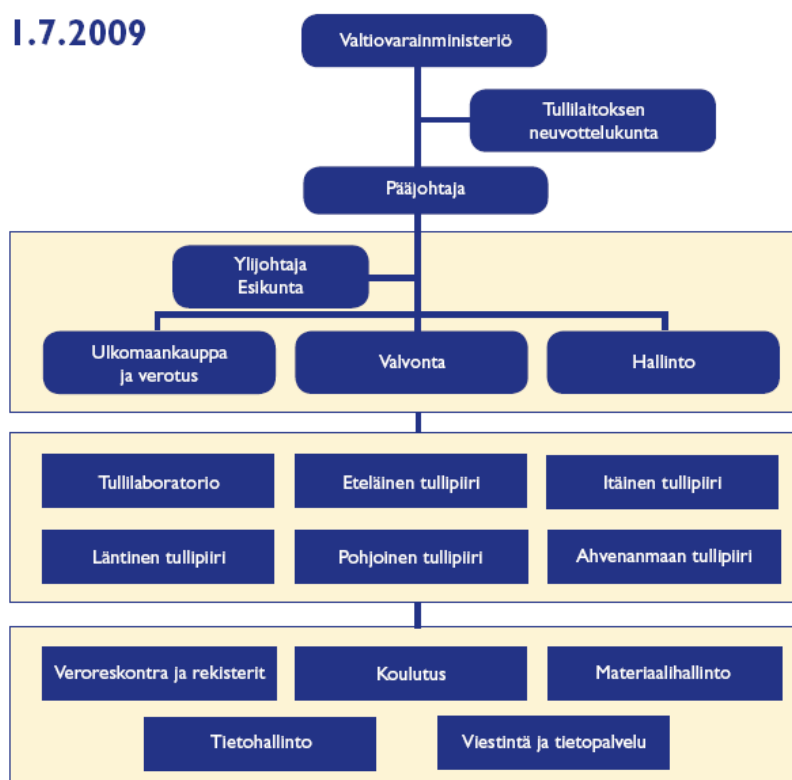
### Tullin organisaatio 1.7.2009

#### Tulosohjaus ja strategiat

#### Strategioiden valmistelu, toiminnan ohjaus ja kehittäminen

#### Täytäntöönpano

#### Laitoksen yhteiset palveluyksiköt



## 1.2 Toimintaympäristön muutokset

### 1.2.1 Ulkomaankaupan kehittyminen ja siihen varautuminen

#### Taantuma

Maailmantalouden viime syksynä alkanut taantuma on vaikuttanut suoraan Suomen ulkomaankauppaan vähentämällä sekä sen arvoa että volyymeja. Ulkomaankaupan arvon supistuminen johtuu osin tavaroiden, erityisesti raaka-aineiden hintojen laskusta. Ulkomaankaupan volyyymi on alentunut noin 30 prosenttia samalla kun sekä EU:n sisäkauppa että kolmansien maiden kauppa vähenivät arvomääräisesti huipustaan 35 prosenttia. Kolmansien maiden osuus Suomen ulkomaankaupasta on 43 prosenttia ja EU-maiden välisen kaupan osuus 57 prosenttia. Kolmansien maiden kaupan ohella myös Suomen kautta kulkeva transitoliikenne Venäjälle väheni noin puoleen huipustaan. On kuitenkin todennäköistä, että talouden kääntyessä kasvuun myös ulkomaankauppa ja transitoliikenne kasvavat nopeasti.

Tulli on jo automatisoinut tai automatisoimassa suunnittelukaudella tulli-ilmoittamisen EU-linjausten mukaisesti. Veroilmoitusten antaminen tehdään mahdolliseksi tietoverkon välityksellä ja toiminnallisuuksia automatisoidaan. Tällaisessa toimintamallissa ilmoitusten määrien väheneminen tai lisääntyminen ei suoraan vaikuta ilmoitusten käsittelyssä tarvittavaan henkilöresurssimäärään. Järjestelmä kykenee käsittelemään joko määrien vähenemisen tai lisääntymisen ilman merkittävää vaikutusta henkilötarpeeseen.

Keskeisin tavarakaupan osa-alue, jolla on suora vaikutus henkilöstötarpeeseen itärajan rajanylityspaikoissa ja pääsatamissa suoraan volyymin muutoksen mukaisesti, on (ei automatisoitu) TIR-passitus, joka on käytössä Venäjälle menevässä viennissä ja transitoliikenteessä. Itäliikenteen määrä on vähentynyt jopa yli 50 prosenttia taantumana alettua.

Tulli on vähentänyt henkilökuntaansa kuluneena vuonna varsin paljon johtuen ennen kaikkea tiukasta määrärahatilanteesta. Tilannetta helpotti ulkomaankaupan volyymien lasku taantumana vuoksi. Tullin on kuitenkin varauduttava siihen, että ulkomaankauppa toipuu taantumasta, jolloin tullitoiminta edellyttää ammattitaitoista henkilöstöä, jota ei ole saatavissa suoraan yleisiltä työmarkkinoilta. Tullin on turvattava palvelutaso ainakin ulkomaankaupan sujuvuuden kannalta keskeisissä toimipisteissä, joita ovat Kaakkois-Suomen rajanylityspaikat, suurimmat satamat sekä sähköisten ilmoitusten käsittelykeskukset, jottei Suomen Tulli ole Suomelle tärkeän ulkomaankaupan hidasteena.

#### Ulkomaankaupan globalisoituminen

Maailmankaupan toimijat ovat jatkuvasti muuttuneet kansainvälisemmiksi suomalaisten Suomessa kotipesäänsä pitävien yritysten sijasta. Tämä kehitys asettaa vaatimuksia myös Tullille:

- Tullin on kyettävä käsittelemään ilmoitusjärjestelmiin ja asiointiin liittyviä monimutkaisia asioita kansainvälisten konsernien pääkielellä englannilla.
- Vaatimukset ilmoitusten käsittelystä nykyisten palveluaikojen ulkopuolella lisääntyvät, johtuen mm. sähköisen ilmoittamisen laajentumisesta EU:n laajuiseksi, eri aikavyöhykkeistä sekä yrityskohtaisten tarpeitten erilaistumisesta.
- Nopeus- ja häiriöttömyysvaatimus korostuvat tuotanto- ja toimitusketjujen muuttuessa yhä ajantasaisemmiksi. Yritysten tavaratoimitukset, toimitusketjut, eivät saa hidastua tulli-ilmoittamisen johdosta: ilmoitukset on voitava antaa ja niiden käsittelyn odotetaan tapahtuvan viivytyksettä. Häiriötilanteissa varamenettelyä on voitava käyttää sujuvasti, tieto häiriöstä ja toimintaohjeista välittää toimijoille ja ongelmatapaukset/epäselvät tapaukset hoitaa nopeasti.

- Riskianalyysin merkitys korostuu tullivalvonnassa tulliasioinnin sähköistyessä ja asiakkaiden kadotessa tullivirkailijan ”näpeistä” tietoverkkoihin.
- Nykyinen, hyvin vilkas internet-kaupankäynti on luonut erinomaiset mahdollisuudet kiellettyjen ja rajoitettujen tuotteiden ”kaukomyynnille”, joka mahdollistaa hyvin organisoidun ja ammattimaisen rikollisen toiminnan (suora kuluttajakauppa) ilman suurta kiinnijäämisriskiä. Kun kaupankäynti tapahtuu sähköisillä markkinoilla ja myyjäpuoli on poikkeuksetta sijoittautunut ulkomaille (ja yleensä EU-alueen ulkopuolelle), on varsinaisia rikollisen toiminnan organisoijia yleensä hyvin vaikea saada vastuuseen teoistaan. Lisääntyvä laiton kauppa internetin välityksellä edellyttääkin viranomaisilta valmiuksia (ammattitaitoa ja teknologiaa) suorittaa rikostiedustelua myös ”sähköiseen ulkomaankauppaan” sekä nykyistäkin tiiviimpää kansainvälistä viranomaisyhteistyötä.

Maailmankaupan kehitys asettaa vaatimuksia myös ulkomaankaupan tilastoinnille:

- Ulkomaankaupan tilastoinnin ja muun tietopohjan kannalta toimintaympäristön keskeinen muutos on EU-alueen tapahtunut ja tuleva laajeneminen ja taloudellisen integraation syveneminen EU-alueella. EU-kaupan tavaravirtojen seuranta niin, että kansallisessa päätöksenteossa tarvittava ulkomaankauppaan liittyvä tietopohja voidaan säilyttää riittävässä laajuudessa, tulee olemaan haasteellista. EU:n ja kansallisessa tilastopoliittisessa keskustelussa tavoitteena on yhä enemmän yrityksille tilastoinnista aiheutuvan tiedonantorasituksen vähentäminen.
- Suomen asema logistisena linkkinä Venäjälle suuntautuvassa tavaravirrassa asettaa omat haasteensa tilastollisen tietopohjan laadulle. Tavaroiden kauttakulkuun ja jakeluun liittyvät järjestelyt ovat muuttumassa yhä monimuotoisemmiksi ja tavaravirran tilastointi muuttuu yhä haasteellisemmaksi.
- Kolmas ympäristöluontoinen muutos tilastotiedon tuotantoon liittyen on koko EU:n kattavien keskitettyjen tullaus- ja mahdollisesti myös ALV-järjestelmien kehittyminen. Kyseisenlaisia järjestelmiä on EU:n kehittämissuunnitelmissa jo suunnittelukaudelle. Käytännössä kaikilla EU:n tullausjärjestelmien muutoksilla on seurauksia myös ulkomaankauppaan liittyvän tiedon tuotannolle.

## 1.2.2 Venäjä

Venäjän tulli toteuttaa vuonna 2008 hyväksytyä Venäjän tullin kehittämisohjelmaa. Konseptin tavoitteiksi on määritelty liikennevirtojen optimointi, raja-alueiden kehittäminen sekä tullauksen ja tullivalvonnan tehostaminen. Viime kädessä tavoitteena on Venäjän taloudellisen turvallisuuden varmistaminen. Keskeinen uudistus liittyy Venäjän ulkorajan läheisyyteen rakennettaviin suuriin tullilogistiisiin keskuksiin ja tullauksen siirtämiseen ulkorajoille.

Konseptin toteuttaminen on jo näkynyt mm. erilaisina rajoittavina toimina (esimerkiksi tullitoimipaikkojen erikoistuminen) ja suunnattuina kontrolli-iskuina sekä terminaalien lakkauttamisina. Näillä kaikilla on ollut useinkin yllättävä negatiivinen vaikutus toimijoihin ja tavarakaupan sujuvuuteen. Venäjän tullin hallinnollisilla päätöksillä on rajoitettu toimijoiden mahdollisuutta vapaasti valita tavaroiden kuljetustavat ja -reitit.

On ennakoitavissa, että konseptin toteuttaminen jatkuu ja että Venäjän valtion kulloinkin noudattamalla painotuksilla on suora vaikutus myös Venäjän tullin päätöksiin ja toimintasuuntauksiin. Venäjän WTO –jäsenyyden ennakoitu lykkäytyminen on omiaan lisäämään epävarmuutta myös Venäjän tullin toiminnan osalta.

On mahdollista ja optimistisen skenaarion mukaan jopa todennäköistä, että rajaliikenteen sujuvuuteen liittyviä järjestelyjä sekä Venäjän omassa viranomaistoiminnassa että EU:n ja Venäjän

välillä kyetään kehittämään suunnittelukaudella. Jos järjestelyt etenevät onnistuneesti, kyetään lamaa edeltävä liikennemäärä tai sitä suurempikin liikenne selvittämään ilman jatkuvia ruuhkia jopa vähenevällä henkilömäärällä. Edellytyksenä on asianmukainen ja liikennemääriä vastaava infrastruktuuri vilkkaimmilla rajanylityspaikoilla Vaalimaalla, Nuijamaalla ja Imatralla. Suomen Tullin tulee kuitenkin varautua siihen, että menettelyt jatkuvat suunnittelukauden nykyisenlaisina. Jos aiempi historia toistuu, voidaan ennakoida myös yllättäviä tilanteita, joihin ei voida varautua, mutta joihin pitää olla nopea valmius reagoida.

### 1.2.3 Säännösmuutokset

#### EU-lainsäädännön muutokset

EU:n uusi tullikoodeksi tulee voimaan viimeistään vuonna 2013, kun tullikoodeksin soveltamisasetus valmistuu ja tulee hyväksytyksi. Uuden tullikoodeksin periaatteena on sähköinen tullilmoittaminen. Paperipohjainen asiointitapa on poikkeus ja tulee matkustajatullauksen ohella käytettäväksi varamenettelyinä vain tilanteissa, jolloin tietojärjestelmät eivät toimi. EU:n tullit asioivat myös keskenään tietoverkon kautta.

Vuoden 2011 alussa päättyy siirtymäkausi, jolloin viimeistään tulee nykyisen tullilmoittamisen lisäksi annettavaksi yhteisöalueelle saapumisen ja yhteisöalueelta poistumisen yleisilmoitus. Ilmoitus on annettava määräajassa etukäteen ja sen perusteella Tulli seuloa kuljetuksista terveys- ja turvallisuusriskiä sisältävät lähetykset. Uuden ilmoitusjärjestelmän rakentaminen ja toimintakuntoon saattaminen sekä ilmoitusten käsittely aiheuttaa haasteen sekä asiakkaille, tullille että koko logistiikkaketjun sujuvuudelle.

TTS-kauden loppupuolelle ajoittuvat yhteisötasoisien keskitetyn tullauksen toteuttaminen sekä Single Window ratkaisut rajat ylittävän tavaraliikenteen muodollisuuksien hoidossa. Uudistukseen sisältyy mm EU-alueella keskitetyn tullauksen mahdollisuus sekä hyväksytyin taloudellisen toimijan AEO:n status, joka takaa yksinkertaistettujen tullimenettelyjen lupien saamisen muita nopeammin ja/tai helpotuksia turvallisuuteen liittyvissä tarkastuksissa. e-Tulli – ohjelmaan sisältyvien toimenpideohjelmien seuraamiseen ja varsinaiseen uudistustyöhön osallistumiseen lukuisissa valmisteluelimissä sitoutuu suunnittelukautena merkittävä työpanos samoin kuin tietojärjestelmien määrittämiseen ja toimintamallien suunnitteluun. Uudistuksilla on vaikutusta työmalleihin myös Suomen tullissa.

EU-tasolla on kehitteillä Self-Assessment -toimintamalli, jossa auktorisoitu toimija (AEO) kuukausittain ilmoittaa Tullille itse määrittämänsä tullivelan suuruuden. Auktorisointi, yritystarkastukset ja muu valvonta perustuu toimijan raha- ja liiketoimintaprosesseihin. Toimintamallia tukemaan luodaan samanaikaisesti järjestelmäperusteinen tarkastusmenetelmä (systems based approach). Erityisen tärkeänä pidetään maailmanlaajuisista vastavuoroista tunnustamista EU:n AEO:n ja muiden merkittävien kauppakumppaneiden ohjelmien välillä. Kansallisten yksinkertaistusta koskevien lupien ja yhteisölupien myöntämis- ja arviointiperusteet yhdenmukaistettiin komission asetuksella vuoden 2009 alusta lähtien ja niiden kansallinen täytäntöönpano on käynnistetty.

Merkittävä muutos EU lainsäädännössä on tuoteharmonointia koskevan NLF (new legal framework) paketin voimaantulo vuoden 2010 alusta. Asetuksessa on annettu EU:n ulkorajan valvonnan ja markkinavalvonnan puitteet. Siinä myös määritellään kansallinen ja eurooppalainen akkreditoitijärjestelmä sekä CE merkintää koskevat periaatteet. NLF -asetus edellyttää tullin ja markkinavalvontaviranomaisten keskinäisen yhteistyön kehittämistä, joka vaikuttaa riskien hallinnan toimintoihin.

Reach-asetuksen voimaantulo 2008 sekä sen valvontavaatimusten asteittainen toteuttaminen tulee asettamaan haasteita myös Tullille. Asetus koskee kaikkia ”aineita” joita tuodaan Euroopan

yhteisöön tai valmistetaan yhteisössä yli tuhat kiloa vuodessa. Kyseeseen tulee niin raaka-aineet kuin valmiissa tuotteissa olevat aineet. Asetuksen vaatimukset otettiin valvonnan osalta huomioon kun kemikaalilaki uudistettiin 2008.

### **Kansallinen verotuslainsäädäntö**

Valmisteverotuksen uusi järjestelmädirektiivi sekä uusi valmisteverotuslaki tulevat voimaan 1.4.2010. Uudistukset koskevat muun ohessa valmisteveronalaisten tuotteiden siirto- ja valvontajärjestelmän EMCS:n käyttöönoton edellyttämiä säännöksiä, jotka olennaisesti muuttavat valmisteveronalaisten tuotteiden kuljetus- ja valvontamenettelyjä. Samalla uudistetaan laajalti valmisteverotuksen kansallisia menettelysäännöksiä.

VM:n asettama työryhmä selvittää nestemäisten polttoaineiden veron porrastamista tuotteen ympäristöominaisuuksien mukaan. Tästä aiheutuvat mahdolliset lainmuutokset on kaavailtu tulevan voimaan vuoden 2011 alusta. Energiaveroja on tarkoitus myös korottaa merkittävästi samana ajankohtana. Komissio on valmistelemaan esitystä uudeksi energiaverodirektiiviksi. Polttoaineiden veroperusteeksi esitetään energiasisältöä. Direktiivinmuutos olisi tarkoitus tulla voimaan vuoden 2013 alussa.

Hallitus on antanut eduskunnalle esityksen tupakkaveron korottamisesta. Korotusten on esitetty tulevan voimaan vuoden 2010 alussa. Määräaikainen poikkeus, jonka perusteella tupakkatuotteiden verotonta matkustajatuontia Virosta ja Liettuasta on rajoitettu 200 savukkeeseen, päättyy vuoden 2010 lopussa. 01.07.2009 tulivat kuitenkin voimaan tupakkapakkausten kielimerkintää koskevat määrälliset rajoitukset, jotka rajoittavat vieraskielisillä merkinnöillä varustettujen savukkeiden tuontia Suomeen.

Jäteverotuksen uudistamisen valmistelua jatketaan. Lainmuutokset tulisivat voimaan todennäköisesti vuoden 2010 jälkeen.

Vuoden 2010 heinäkuun alusta aletaan kantaa makeisveroa ja virvoitusjuomaveron tuotekatetta laajennetaan.

TAXUD on tekemässä selvitystä alv-direktiivin vaikutuksesta tullikoodeksiin ja SovA:an verorajasäännöksiin. Komissio pyrkii saamaan muutokset voimaan viimeistään 2010 alkupuoliskolla. Mahdolliset muutokset, jotka tulevat kuitenkin sovellettavaksi viimeistään kesäkuussa 2013, vaikuttavat Ahvenanmaan verorajamenettelyyn.

### **Kansalliset lainvalvontaviranomaisten toimivaltuuksiin kohdistuvat muutokset**

Suunnittelukauden aikana on käynnissä useita lainvalvontaviranomaisten toimivaltuuksiin kohdistuvia muutoshankkeita, joilla on suuri merkitys myös Tullin rikostorjunnan rakenteeseen, toimintamahdollisuuksiin ja toimintamalleihin. Erityisen tärkeä Tullin rikostorjunnan kannalta on tullilain kokonaisuudistus, jonka keskeisenä tavoitteena on paitsi lain systematiikan selkeyttäminen myös rikostorjunnan toimivaltuuksien ja henkilötietojen käsittelyä koskevien säännösten päivittäminen vastaamaan nykylainsäädännön vaatimuksia ja muiden esitutkintaviranomaisten vastaavia säännöksiä. Esitutkintaviranomaisten toimivan (taloudellisuus, tehokkuus ja tarkoituksenmukaisuus) operatiivisen yhteistyön kannalta mahdollisimman yhtenäinen hallinnonalakohtainen toimivaltuussäätely on ehdoton edellytys.

Toinen Tullin rikostorjunnan kannalta erittäin keskeinen lakiuudistus on uusi, 01.01.2010 voimaan tuleva ns. PTR-laki. PTR-laki tulee edellyttämään myös Tullin rikostorjunnalta entistä laajalaisempaa ammattiosaamista, kun tietyissä tilanteissa tullirikostorjunnan henkilöstön on pystyttävä osallistumaan myös muiden kuin tullirikosten torjuntaan (yksittäistapauksessa toimittava omaaloitteisesti tai pyynnöstä myös oman tehtäväalueen ulkopuolella). Lisäksi PTR-laki tulee luomaan normipohjan PTR-viranomaisten yhteiselle rikostiedustelutoiminnolle ja määrittelemään

edellytyksiä yhteisten operaatioiden suorittamiselle. Toisaalta käynnissä oleva esitutkinta- ja pakkokeinolain uudistamistyö tuo uusia haasteita esitutkintaviranomaisten nykymuotoiselle roolille esitutkinnassa: mahdollinen syyttäjien ja tuomioistuinten roolin vahventaminen jo esitutkintavaiheessa asettaa esitutkintaviranomaisten rikostorjuntatyölle ja -organisaatioille muutosvaatimuksia. Toisaalta erityisesti tullin kannalta keskeistä esitutkinta- ja pakkokeinolain uudistamisen kannalta on se, että jatkossakin kaikilla esitutkintaviranomaisilla on samanlaiset mahdollisuudet epäillyn rikoksen selvittäväksi.

Tulliselvitysrikoksia koskeva rikoslain muutos tulee voimaan 01.10.2009. Lain tavoitteena on mahdollistaa ulkomaankaupan erilaisiin ilmoitusmenettelyihin liittyvään rikollisen toimintaan puuttuminen. Odotettavissa on, että erityisesti tavanomaisten rikosten päivittäistutkinta tulee vilkastumaan alkuvaiheissa merkittävästi. Uusi laki antaa rikostorjunnalle tosiasiallisen mahdollisuuden puuttua ulkomaankauppaan rakenteellisesti kytkeytyvään rikolliseen toimintaan, kun kaikki yleisimmät pakkokeinolain mukaiset pakkokeinot ovat rikostorjunnan käytettävissä. Samalla organisoidun ja ammattimaisen rikollisuuden projektimuotoinen rikostorjunta edellyttää laajentuvaan toimintaan asianmukaista sisäistä priorisointia ja resursointia.

## **1.2.4 Kansalliset politiikkalinjaukset**

### **Alueellistaminen**

Valtionhallinnon tavoitteena on alueellistaa merkittävä määrä henkilötyötä pois pääkaupunkiseudulta suunnittelukauden aikana. Kehitys koskee myös Tullia.

Tullitehtävät ovat osin sidottuja paikkoihin, joissa tullit hoitaa viranomaistehtäviä, kuten rajanylityspaikoilla, tai joissa asiakaskontakteilla on merkitystä. Verkkoasioinnissa osalla tehtävistä ei ole enää paikkasidonnaisuutta. Kun valtaosa tulliasioinnista tapahtuu suunnittelukauden keskivaiheilla verkkopalveluja käyttäen, sähköisten palvelukeskusten sijainnilla ei ole enää aikaisempaa merkitystä, koska toiminta näissä perustuu sähköiseen työskentelyyn, etäkäyttöön ja verkkoyhteyksien hyödyntämiseen. Sähköisten palvelukeskusten toiminnassa pääkaupunkiseudun saavutettavuudella ja yhteistyösuhteilla yritysmaailmaan on vähäinen painoarvo. Sitä vastoin yhteydenpitotarpeella muuhun tullitoimintaan on suuri merkitys, missä korostuu myös osaamisen hankkiminen ja ylläpitäminen; vain toimimalla monipuolisesti eri tullin tehtävissä sähköisissä palvelukeskuksissa työskentelevä voi hankkia tarvittavan ammatillisen ja erityisosaamisen tehtävän hoitamiseen ja valmiudet ylläpitäviin ongelmatilanteisiin. Kyse ei ole vain tiedon hankkimisesta vaan aktiivisesta osaamisesta, johon yhtyy tiedon soveltaminen käytäntöön. Toivottavaa ei ole, että sähköisissä palvelukeskuksissa työskentelevät käsittelisivät inhimilliseen käsittelyyn ohjautuneita ilmoituksia ilman, että heillä olisi näkemys mm. epäiltävistä riskeistä. Nämä näkökohdat asettavat omat vaatimuksensa koulutukselle, perehdyttämiselle ja työkierrolle.

### **Tuottavuusohjelma**

Valtionhallinnon tuottavuusohjelma asettaa vaatimuksia Tullille vähentyvinä henkilötyövuosimäärinä ja määrärahoina. Tullin palvelutoimintojen tehostamisen keskeinen keino on palvelujen sähköistäminen eli ilmoittamisen sähköistäminen ja ilmoitusten käsittelyn automatisointi, mistä työstä osa on jo tehty. Tulli pitää suunnitelmassaan keskeisenä lähtökohtana sähköisen asioinnin toteuttamista tietoverkon kautta kaikissa ilmoittamispalveluissa. Asiakkaille pyritään rakentamaan vaihtoehtoisia erityyppisille yrityksille ja luonnollisille henkilöille sopivia, saavutettavia ja toimivia sähköisiä palveluja. Täyssähköinen ilmoitusprosessi ja siihen liittyvät sitä tukevat muut sähköiset toimintamallit antavat sekä asiakkaille että Tullille mahdollisuuden tehostaa toimintaansa.

Palvelujen sähköistäminen edellyttää kuitenkin riittävää kehittämispanostusta tietojärjestelmien rakentamiseen, ylläpitoon ja tukeen ja samalla myös tietojärjestelmien palvelemien



asiointiprosessien määrittämiseen: Valitettavasti määrärahatilanteen tiukentumisen vuoksi on todennäköistä, että palvelujen sähköistämistä/tehostamista joudutaan arvioimaan ja aikatauluttamaan uudelleen. Osa Tullin tietojärjestelmäkehitystyön aikataulusta ja sisällöstä määritetään jäsenvaltioita sitovasti EU:sta, joten vaarana on, että toiminnan tehostamisen kannalta tarpeellisia muita kehittämishankkeita ei voida lainkaan toteuttaa tai ne viivästyvät merkittävästi määrärahojen tiukkuuden vuoksi.

Tulli-ilmoittamisen ja veroilmoittamisen sekä ilmoitusten käsittelyn järjestämisen osalta tuottavuustarkastelua ei tule rajoittaa vain Tullin sisäisen tuottavuuden tarkasteluun. Sillä, miten Tullin palvelut toimivat ja miten ne mahdollistavat yritysten häiriöttömän liiketoiminnan, on varsin suuri negatiivinen tai positiivinen tuottavuusvaikutus yrityssectorille koko logistiikkaketjussa ja eri verotusmuodoissa. Suomen Tulli oli sijalla 9 yhteensä 133 maan joukossa World Economic Forumin laatimassa maailman kilpailukykyä vuosien 2009-2010 käsittelevässä raportin osiossa, jossa arvioitiin tullimenettelyjen tehokkuutta.

### **Organisaatioselvitykset**

Parhailtaan on käynnissä kaksi selvitystä, joissa tarkastellaan myös Tullin tehtäviä. Toinen liittyy tilastotoiminnan keskittämiseen ja alueellistamiseen. Selvityksessä on tarkasteltu myös ulkomaankauppatilastointia. Toisessa selvityksessä tarkastellaan AKEn, Tullin, ja Verohallinnon välistä työnjakoa ja tehtäviä.

Selvitykset ovat kesken, joten toimintasuunnitelmassa ei voida varautua tai ennakoida niiden mahdollisia vaikutuksia TTS –kaudella. Koska ilmoitusten käsittely ja veronkantojärjestelmät on integroitu yhteen, vähäisetkin muutokset vaativat huolellisen ja riittävän pitkän suunnittelu- ja toteutusvaiheen, jotta riskejä veronkannolle ei synny.

### **Viranomaisyhteistyö**

Tullilla on laaja suora valmistelu- ja seuranta-yhteistyö eri ministeriöiden ja virastojen kanssa, koska Tulli toteuttaa monen eri sektorin lainsäädäntöä ja niiden päävastuulla olevia politiikka-alueita. Yhteistyöalueita ovat mm. tavarakaupan ja menettelyjen kauppapolitiikkaan liittyvät asiat, rajat ylittävät liikenteen sujuvuuteen ja viranomaistoimiin liittyvät kysymykset, lainsäädännön valmisteluyhteistyö tulliin, valmisteveroihin ja autoverotukseen liittyvissä kysymyksissä ja menettelyissä.

Kehittämävaiheessa oleva konsepti Coordinated Border Management (CBM) tulee vaikuttamaan suunnittelukaudella. Konseptin tavoitteena on nimensä mukaisesti koordinoita viranomaistoimia rajavalvonnassa tehokkaamman viranomaistoiminnan ja paremman palvelun toteuttamiseksi. Vahvasti tähän konseptiin linkitetty käsite on one stop shop, jossa rajanylityksessä tavoitteeksi on asetettu, että viranomaisasiointi tapahtuu yhden pysähdyksen aikana.

Operatiivisen yhteistyön alalla EU:n tullilainsäädännön mukaisen Single Window:n toteuttaminen suunnittelujakson loppupuolella asettaa haasteensa rakentaa tarvittavat tietojärjestelmiin toteutettavat toiminnallisuudet niiden viranomaisten kanssa, joitten tietoja tai lupia tarvitaan tavarantoiminnassa tai viennissä niissä kohdin, joissa Tulli on päävastuuviranomainen.

## 1.3 Toimintaympäristön muutosten vaikutukset

### 1.3.1 Fiskaalinen tehtäväalue

Myös fiskaalisella alueella kehitetään verkkopalveluja, joissa otetaan huomioon asiakasstrategian mukaisesti eri asiakasryhmien tarpeet.

Valmisteverotuksen fiskaalinen merkitys kasvaa ja valmisteverotusta käytetään valtion budjetti- ja muiden yhteiskunnallisten tavoitteiden tukemiseen (mm. energiaverotus, makeis- ja virvoitusjuomaverotus, jätevero). Samalla verolainsäädäntö monimutkaistuu. Tämä edellyttää toiminnolta riittävää asiantuntijuutta ja organisatorista joustavuutta. Makeisveron voimaantulo ja virvoitusjuomaveron muutokset sekä energia- ja jäteverotukseen mahdollisesti vuonna 2011 tehtävät muutokset tulevat lisäämään Tullin tarkastustoiminnan tarvetta.

Valmisteveronalaisten tuotteiden siirtojen seuranta muuttuu reaaliaikaiseksi EU-tasolla ja kansallisesti (EMCS). Tämä antaa mahdollisuuden puuttua nopeasti verottomien tuotteiden siirroissa tapahtuviin poikkeamiin ja siten parantaa verotuksen oikeellisuutta. Lisäksi riskianalyysin kytkeminen EMCS:ään mahdollistaa valvontatoimenpiteiden tehokkaamman kohdistamisen.

Verotili otetaan verohallinnossa käyttöön vuodesta 2010 alkaen. On mahdollista, että verotilin käyttöönotto verohallinnossa tulee vaikuttamaan myös verojen kantomenettelyihin Tullissa ja tätä kautta Tullin veroreskontraan.

Mikäli valmisteverojen ja autoverojen kannossa tapahtuu organisatorisia järjestelyjä, niin resurssivaikutusten lisäksi näillä on vaikutusta niihin rajapintoihin, joilla eri organisaatiot kommunikoivat keskenään. Tietojärjestelmien kehityksen alueella tämä kuormittaa entisestään projekteihin kiinnitettyä asiantuntijajoukkoa.

Energiaverotukseen on odotettavissa muutoksia 2011 alkaen. Muutokset todennäköisesti monimutkaistavat lainsäädäntöä ja sen toimeenpanoa. Tähän tarvittavat resurssit ovat periaatteessa olemassa, kun ensivaiheen verotuksesta vapautuu samanaikaisesti resursseja sähköisen ilmoittamisen käyttöönoton vuoksi.

Autoverotuksessa on edelleen huomattava määrä käytettyjen ajoneuvojen oikaisuvaatimuksia käsittelemättä. Ennen 31.12.2007 tulleet oikaisuvaatimukset ja ns. ELV-oikaisu saadaan käsiteltyä viimeistään vuoden 2009 lopulla. Vuodelle 2010 jää käsiteltäväksi arvion mukaan lähes 13.000 muutoksenhakua vuosilta 2008 – 2009. Autovero-oikaisujen tavoitekäsitelyaika lyhenee vuoden 2010 lopun 9 kuukaudesta vuoden 2012 lopun yhteen kuukauteen. Näiden tavoitteiden saavuttaminen edellyttää Tullilta oikaisujen merkittävää resursointia ainakin vuoden 2012 loppuun saakka, jonka jälkeen oikaisuun varattavan resursointitarpeen ennakoidaan saavuttavan normaalitasonsa.

Taloudellinen taantuma on vaikuttanut merkittävästi sekä uusien että käytettyjen ajoneuvojen verotusmääriin. Uusien ajoneuvojen verotukset ovat vähentyneet 45,4 prosenttia ja käytettyjen ajoneuvojen 21,9 prosenttia vuoden 2008 vastaavaan aikaan verrattuna. Taloudellisen tilanteen elvyttyä uusien autojen tuonnin oletetaan palautuvan entiselle tasolle.

### 1.3.2 Ulkomaankaupan sujuvuus

Toimintaympäristön muutokset vaikuttavat suunnittelukaudella tullipalvelujen ja asiakaslähtöisten toimintatapojen kehittämisen painotuksiin. Tullin asiakasstrategian mukaisten kumppanuusasiakkaiden hoitaminen edellyttää asiakasyritysten yritystoiminnan ymmärtämistä ja kokonaisasiakkuuden näkökulmaa palveluprosesseissa mukaan lukien fiskaalinen alue. Asiakasstrategia seuraa kehitystä EU:ssa, jossa systeemipohjaisen, yrityksen järjestelmiin tukeutuvan lähestymistavan edistämällä on suurimmat vaikutukset.

Suunnittelukaudella kehitetään edelleen sähköisiä tulliselvityspalveluja budjetin ja tietoteknisen toteutusresurssin asettamissa rajoissa ja aikataulussa. Asiakaspalveluprosesseja muutetaan sähköisiksi ja niiden palvelukykyä ja helppokäyttöisyyttä pyritään kehittämään. Samalla asiakkaita palvelevia Tullin sisäisiä prosesseja, kuten sähköisen asioinnin tukipalveluja, kehitetään vastaamaan entistä paremmin asiakkaiden vaatimuksia: Tullin asiantuntijat ovat tarvittaessa tavoitettavissa puhelimitse ja sähköpostitse, ja lisäksi tullivirkailija voi esitää ilmoituksen asiakkaan puolesta ja asiakkaan tehtäväksi jää hyväksyä sen ilmoitukseksi. Kehittämislina on sähköisten palvelujen keskittäminen pitäen samalla lähtökohtana sitä, että tullipiirit vastaavat jäljellä olevasta operatiivisesta tullityöstä sekä asiakasrajapinnan hoidosta (asiakashallinta, asiointi jne).

Sähköisen toimintamallin sovittaminen asiakkaiden palvelutarpeeseen edellyttää sanomaseurannan ja tukitoimintojen organisointia asiakkaiden vuorokausirytmien mukaisesti, mikä on jo osin käynnistynyt ja jatkuu edelleen suunnittelukaudella. Palvelutarjonnan rakennemuutos näkyy fyysisiä palveluja antavan toimipaikkaverkoston supistumisena ja vastaavasti ennakoivan asiakastiedottamisen, neuvonnan, koulutuksen ja konsultoinnin tarpeen kasvuna. Henkilöstön moniosaamisen kehittäminen ja uuden teknologian hyödyntäminen asiakaspalvelussa ovat suunnittelukaudella keskeisiä toimintalinjoja. Saman henkilön on kyettävä käsittelemään eri tulliselvitystapahtumia ja mahdollisesti myös fiskaalisen alueen veroilmoituksia.

Sähköisen tullauksen alueella tapahtuva kehitystyö vaikuttaa merkittävästi riskienhallintaan. Valtakunnallinen riskianalyytikeskus aloitti toimintansa 1.7.2009. Keskus toimii Tullin sähköisten tullauskeskusten yhteydessä synergiaetujen hyödyntämisen takia ja keskuksen organisoinnissa on otettu huomioon valtionhallinnon alueellistamisohjelma. Valtakunnallisen riskianalyytikeskuksen toimintaa tukevaa alueellista riskianalyytitoimintaa kehitetään vaiheistettuna vuosien 2009 – 2010 kuluessa. Tulli tulee edistämään Coordinated Border Management (CBM) – konseptia viranomaisyhteistyössä. Suunnittelukauden aikana Tullissa tullaan kehittämään uusia operatiivisia järjestelmiä, joissa riskienhallinnalla on merkittävä rooli.

Yhä suurempi osa ulkomaankaupan toimintamallien sisällöstä ja aikatauluista päätetään EU-tasoisesti. Komission on ryhtynyt entistä määrätietoisemmin toimimaan sen eteen, että suunnittelukauden loppuun mennessä kaikki toimintamallit mukaan lukien asiakasyhteydet on harmonoitu. Tällä muutoksen vaikutukset saattavat olla niin syvälle ulottuvia, ettei nykyisiin kansallisiin tietojärjestelmiin pystytä toteuttamaan vaadittavia muutoksia; toimeksiantoja annetaan ja resurssien käyttöä ohjataan osittain toisesta jäsenmaasta.

Ulkomaankaupan tilastoinnin kehittämisessä tullaan edelleenkin panostamaan yritysten työmäärän pienentämiseen Tullin asiakasstrategian mukaisesti. Keskeinen väline tässä on sähköisten asiointitapojen kehittäminen mm. kehittämällä tietojärjestelmiä yhteistyössä asiakasyritysten kanssa. Samalla EU-tilastosäädösten valmistelutyössä pyritään huolehtimaan yritysten tiedonantotaakan vähenemisestä tukemalla tähän tähtääviä ehdotuksia: Keskeisten kansallisten tietotarpeiden huomioiminen EU-säädöksissä pyritään kuitenkin turvaamaan.

Tilastojen käyttäjien kysyntä kohdistuu perinteisen ulkomaankaupan tilastoinnin ohella yhä enemmän analyttiseen raportointiin, jossa kuvataan ulkomaankaupan tavaravirran kulkua ja

logistisen ketjun eri vaiheiden merkitystä vaikutusta Suomen kansantaloudelle ja yritysten toiminnalle. Vakiomuotoisen tilastoinnin kohdalla prosesseja kehitetään tilastojen käyttäjien kannalta helpommaksi ja tilastojen tuottamisen kannalta kustannustehokkaammiksi.

### 1.3.3 Yhteiskunnan suojaaminen

Suomeen kohdistuva vakava rikollisuus ammattimaistuu edelleen, mikä heijastuu viranomaistoimintaan ammattitaidon laajentamis- ja syventämisvaatimuksena, vaativien rikostorjuntamenetelmien jatkuvana kehittämisenä sekä yksittäisten rikostorjuntaoperaatioiden vaatimien resurssipanostusten lisääntymisenä ja ajallisen keston pitkittymisenä. Ammattimaistuminen ilmenee erityisesti siinä, että rikolliset toimijat pystyvät käyttämään entistä paremmin toiminnassaan uusia kaupankäyntitapoja, uutta viestintäteknologiaa ja muita moderneja teknisiä ratkaisuja, joita käytetään myös viranomaistoimintaan kohdistuvassa vastatiedustelussa. Lisäksi ammattimaistumista kuvaa Tullin tehtäväalueella kehittyneiden menetelmien ja erityisasiantuntijoiden käyttö entistä enemmän perinteisen salakuljetusrikollisuuden ulkopuolellakin, laillisen liiketoiminnan muodossa/yhteydessä tapahtuvassa rikollisessa toiminnassa. Organisoituminen puolestaan on havaittavissa salakuljetustoiminnassa entistä selkeämpänä roolijakona rikolliseen toimintaan osallistuvien tahojen välillä sekä siinä, etteivät eri organisaatiotasot ja saman organisaatiotason muut henkilöt ole pääsääntöisesti kuin ”operatiivisen” johdon tiedossa – nämä molemmat tekijät johtavat erittäin suuriin haasteisiin viranomaisille tavoitteessaan koko rikollisorganisaation paljastamisessa.

Vähennykset Venäjän kaupan liikennevolyymeissä ovat olleet useita kymmeniä prosentteja aiempiin vuosiin verrattuina. Venäjän kaupan voimakkaan kasvun aikana kyseiseen liiketoimintaan etabloitui runsaasti sellaisia kansainvälisiä toimijoita, joiden riskittömyyttä on vaikea luotettavasti selvittää. Taloudellinen taantuma saattaa lisätä kuljetusketjussa tapahtuvia väärinkäytöksiä (mm. tavara jää tullaamattomana EU:n alueelle), joihin tulli pääsee tehokkaammin käsiksi uuden tulliselvitysrikossäännösten avulla. Rikostorjunnan ja tullivalvonnan keinoin ei kuitenkaan uudenkaan lainsäädännön aikana voida poistaa mahdollisuutta rikoksen tekemiseen Venäjän puolella, mistä ns. kaksoislaskutuksessa on kysymys.

Passintarkastusten päätyminen Schengen sopimuksen myötä muun muassa Suomen ja Viron välisessä laivaliikenteessä jätti Tullin ainoaksi valvontaviranomaiseksi satamaan. Kohteellinen matkustajavalvonta perustuu sähköisesti saataviin matkustajalistoihin. Laivayhtiöillä ei kuitenkaan ole velvollisuutta tarkastaa matkustajilta henkilöllisyyttä, mikä heikentää oleellisesti valvontamahdollisuuksia. Passintarkastusten poistuttua kohteiden löytäminen matkustajavirroista on haasteellista ja teknisten apuvälineiden tarve on lisääntynyt. Tullin RITA-hanke tulee ottamaan tämän huomioon järjestelmän jatkokehityksessä toteutettavaksi 2013.

Suomessa savukkeiden laiton maahantuonti on kasvanut viime vuosina tasaisesti. Kehitys ei ole Suomessa ollut niin rajua kuin useissa muissa EU maissa, joissa tupakkaveroa on korotettu reilusti yli eurooppalaisen keskihinnan. Suomessa savukkeiden hinnat ovat jonkin verran tuon keskiarvon yläpuolella. Siirtymäajan tupakkatuonnin rajoitukset matkustajaliikenteessä päättyvät uusien jäsenvaltioiden osalta vuoden 2009 loppuun mennessä, jolloin riski myös matkustajatuonnin hyväksi käytöstä kaupallisten erien maahantuonnissa olisi ollut vaarassa kasvaa esimerkiksi Viron ja Suomen välisessä laivaliikenteessä. Terveydellisin perustein tämän uhan poistamiseksi tupakkalakiin lisättiin terveysmerkintöjä koskeva vaatimus yksityiselle maahantuonnille, jonka mukaan tupakkatuotteen vähittäismyyntipakkauksessa on oltava 1.7.2009 alkaen suomeksi ja ruotsiksi varoitus tupakan aiheuttamista terveyshaitoista ja merkinnät savukkeesta poltettaessa syntyvän tervan, nikotiinin ja hiilimonoksidin määristä sekä tiedot tuotteen tunnistamista ja jäljittämistä varten. Käytännössä määrälliset rajoitukset säilyivät ennallaan. Tulli valvoo uusien säännösten noudattamista. Suomen korkea tupakkavero verrattuna erityisesti Venäjään, takaa

edelleen, ettei savukkeiden laiton tuonti vähene tulevaisuudessakaan.

Liikennemäärien ja tavaravirtojen väliavarastointiin liittyvien väärinkäytösten ehkäisemiseksi käynnistettiin vuonna 2008 Idänkaupan logistiikka-projekti (ILO), joka kohdistui nimenomaisesti idänliikenteen valvontaan. Projektin seurauksena luotiin uusia tarkastusmuotoja ja -malleja, joita tullaan hyödyntämään tulevaisuudessa. Idänliikenteen valvonta tullaan jatkossa ottamaan osaksi tarkastussuunnitelmia ja sitä seurataan erillisen toimintasuunnitelman mukaan

Terrorismin torjunnasta on tullut merkittävä osa valtioiden turvallisuus ja valvontaviranomaisten toimintaa. Tulli on tavaroiden liikkumisen valvonnan kannalta keskeinen viranomaisena ja Tullin rooli korostuu kaksoiskäyttötuotteiden ja puolustustarvikkeiden vientien ja kauttakuljetusten valvonnassa. Tätä toimintaa tehostaakseen Tulli tulee tiivistämään kansainvälistä yhteistyötä muiden maiden Tullien kanssa. Kansallisten yhteistyöviranomaisten eli UM:n ja PLM:n sekä Tullin välistä yhteistoimintaa tullaan myös lisäämään sähköisten lupajärjestelmien kehittämisen ja koulutuksen muodossa.

Sisäisen turvallisuuden kannalta on erityisesti estettävä huumausaineiden, aseiden, ydinaseiden ja muiden säteilyvaaran aiheuttavien aineiden, muitten vaarallisten tuotteiden sekä ympäristölle vaarallisten tuotteiden laiton maahantuonti sekä torjuttava osaltaan terrorismia.

Väärennettyjen ja laittomasti valmistettujen tavaroiden liikenteen, kaupan ja levityksen torjunnan estäminen tullivalvonnan keinoin on tällä hetkellä yksi valvonnan prioriteetti EU:ssa. Jäsenvaltioiden toimintaa ohjaa EU:n Neuvoston vastikään hyväksymä tuoteväärennösten vastaisen toiminnan johtopäätelmät sekä EU:n vastaava toimintasuunnitelma vuosille 2009–2012. Väärennökset kattavat yhä kattavammin tavarakategorioita niin kulutus- kuin teollisuushyödykkeistä. Johtavana teemana tuoteväärennösten vastaisessa työssä ovat terveydelle ja turvallisuudelle vaaralliset tavarat. Erityisenä painopistealueena ja kasvavana ongelmana ovat väärennetyt lääkkeet, joiden torjuntaan on jo kiinnitetty erityistä huomiota. Selkeitä synergiaetuja on löydettävissä kiinteyttämällä yhteistyötä tuoteturvallisuuteen liittyvän valvonnan ja Tullilaboratorion työn kanssa. Tullivalvonta hyödyntää tuoteväärennösten vastaisessa työssä mainitun toimintasuunnitelman mukaisesti tiedottamista ja mediayhteistyötä tiedotusvälineiden kanssa.

Euroopan komissio on jäsenvaltioiden aloitteesta käynnistänyt COPIS – nimisen järjestelmä- ja tietopankkihankkeen, jossa väärennettyjen ja laittomasti valmistettujen tavaroiden tullivalvontaa koskevat oikeudenhaltijoiden hakemukset, näihin tehdyt päätökset voimassaoloaikoineen ja muu tullivalvonnassa tarvittava tieto siirretään jäsenvaltiokohtaisesta manuaalisesta käsittelystä keskitettyyn sähköiseen toimintaympäristöön. 2009 käynnistyneen hankkeen käyttöön otto tapahtuu 2011. COPIS järjestelmä varmistaa tiedon ajantasaisuuden ja saatavuuden sekä tehostaa työskentelyä jäsenvaltioiden tullihallinnoissa ja jäsenvaltioiden kesken. COPIS –järjestelmä tukee riskianalysiperusteista valvontaa.

### **1.3.4 Tukitoiminnot**

Tulli ja sen henkilöstö muuttuvat voimakkaasti suunnittelukauden aikana toimintatapojen muutoksen – sähköisen toimintamallin ja kohdehakuisen valvonnan - vuoksi. Muutoksessa on mukana koko Tullin henkilöstö sekä muutoksen kohteena että muutosten toteuttajana – tiedossa olevat muutokset lisäävät Tullin tehtävien vaativuutta ja edellyttävät entistä osaavampaa henkilöstöä ja erityisesti asiakaspalvelua, yhteiskunnan suojaamista sekä hyvän hallinnon oikeudenmukaisuutta ja luotettavuutta koskevat vaatimukset kasvavat.

Merkittävä Tullinkin toimintaan suunnittelukaudella vaikuttava tekijä on valtiontalouden tilanne ja sen myötä jo kiristynyt suhtautuminen virastojen käytettävissä oleviin määrärahoihin. Tullinkin on järjestettävä tehtävänsä tulevaisuudessa tuottavuusohjelman mukaisesti niukkenevilla

henkilöresursseilla ja tilannetta uhkaa kiristää entisestään määrärahojen riittämättömyys edes tuottavuusohjelman mukaiseen henkilötyövuosimäärään. Tullissa vähintään 64 vuotta täyttäviä henkilöitä suunnittelukaudella 2011 – 2014 on seuraavasti verrattuna tuottavuusohjelman vähennysvelvoitteeseen:

	2010	2011	2012	2013	2014
Vähintään 64 vuotta täyttäviä	41	38	41	51	38
Tuottavuusohjelman vähennysvelvoite	102	135	25	25	?
<b>Erotus</b>	<b>-61</b>	<b>-97</b>	<b>16</b>	<b>26</b>	<b>?</b>

Eläköitymisestä noin 68 % tapahtuu Tullihallituksessa, Tullilaboratoriossa, Eteläisessä tullipiirissä ja Itäisessä tullipiirissä. Näiden lukujen valossa on selvää, että tuottavuusohjelman toteuttaminen vaatii myös toimintatapojen, rakenteiden ja toimenkuvien kehittämistä, mistä huolimatta kahden seuraavan vuoden vähennysvelvoitteen hoitaminen ja samanaikaisesti huolehtiminen siitä, että alueellisesti ja tehtävittäin henkilöstö sijaitsee siellä, missä työpaine on suurin, tulee mitä luultavimmin olemaan vaikeaa.

Lisäksi Tullillekin asetetut alueellistamisvelvoitteet 58 henkilötyövuotta pääkaupunkiseudulta muualle Suomeen asettavat lisähaasteita tehtävien hoidon jatkuvuuden turvaamisen ja henkilöstön koulutuksen lisäksi myös henkilöresurssien määrän hallinnalle.

Henkilöresurssien määrään, laatuun ja kohdentamiseen liittyvien haasteiden hallitsemiseksi Tullissa käynnistettiin uusi resurssikartoitus vuodenvaihteessa 2008/2009 vuonna 2006 tehdyn resurssikartoituksen saattamiseksi muuttuneen tilanteen tasalle. Resurssikartoitus pyrkii kartoittamaan Tullin tulevien vuosien resurssitarpeen ja kohdentumisen alueittain ja tehtävittäin vuoteen 2015 saakka. Osana resurssikartoitusta on myös henkilöstön uudelleen koulutukseen ja poistuman hallintaan panostava osaprojekti. Resurssikartoitukselle asetettu määräpäivä esityksen jättämiseksi oli 30.9.2009, jonka jälkeen loppusyksystä Tullin johto tekee ratkaisunsa valittavista kehityslinjoista ja tarkemmista vuosittaisista resurssien kohdentamispäätöksistä – koska lähivuosien kehitys mukaan lukien määrärahakehityksen kehitys on epävarmaa, vuosittaiset resurssien kohdentamispäätökset tehtäneiden vuosittain muuttuneiden tilanteiden päivittämiseksi suunnitelmiin.

Taantumasta huolimatta kilpailu työvoimasta lisääntyy yhä enemmän työmarkkinoilla ja pula osaavasta työvoimasta uhkaa jo lähivuosina rekrytointien taas käynnistyessä. Väestön demografinen rakenne merkitsee, että vuosittain työmarkkinoilta poistuu noin 20 000 henkilöä enemmän kuin mitä sinne tulee.

Tullille vahvistettiin vuonna 2006 tietohallinnon kehittämissuunnitelma, jolle myös myönnettiin rahoitus vuosille 2007 – 2011. Kuluvana vuonna Tullissa on käynnistetty uusi tietohallintostrategian selvitys, jolla pyritään vastaamaan näköpiirissä oleviin haasteisiin. Tietohallinnon toimintaympäristössä tapahtuvat muutokset voidaan jakaa karkeasti sisäisten ja ulkoisten asiakkaiden tarpeiden muutoksiin, teknologisiin muutoksiin, yhteistyöverkostossa tapahtuviin muutoksiin ja työvoimaympäristön muutoksiin. Tullin toiminnot tarvitsevat suunnittelukauden aikana useita suuria järjestelmiä toimintansa tueksi ja useat niistä ovat yhteydessä asiakkaiden tietojärjestelmiin. Uudet toimintatavat edellyttävät myös ympärivuorokautista järjestelmähallintapalvelua. Vaadittavat teknologiamuutokset osuvat samaan ajanjaksoon kuin toiminnan edellyttämät lukuisat uudet tietojärjestelmät. Tullin yhteistyökumppaneista erityisesti EU, PTR ja ValtIt tuovat sekä haasteita että mahdollisuuksia. ValtIt:ltä odotetaan mm. infrastruktuuriin ja dokumentinhallintaan liittyviä yhteisiä palveluja. EU lainsäädäntö tuo erityisesti aikatauluhaasteita EU:n laajuisten tietojärjestelmien rakentamisessa. PTR-yhteistyön puolelta haasteita tuo erityisesti uusi HALTIK ja sen mahdolliset kustannusvaikutukset Tullin valvonnan

tietojärjestelmien ylläpitoon – toisaalta tiivistyvän yhteistyön mahdollistamat synergiaedut luovat mahdollisuuksia.

Tullin tietohallinnon toiminnan muutokset edellyttävät henkilöstön osaamisrakenteen muutosta. Osaavista, ostopalvelun, johtamisen ja toiminnan linjauksien taitavista ICT-resursseista oletetaan olevan pulaa koko suunnittelukauden ajan. Toisaalta tietojärjestelmien kehittämisessä tarvittavan substanssihenkilöstön projektiosaaminen on myös haaste samoin kuin tämän henkilöstön saatavuus; lisäksi tietojärjestelmien kehittämisessä asiakaslähtöisyys merkitsee huomion kiinnittämistä Tullin ja asiakkaiden välisiin prosesseihin ja niiden toimivuuden varmistamiseen, jolloin kapeakatseinen tietojärjestelmälähtöinen kehittäminen joutuu väistymään prosessien ja sitä tukevien tietojärjestelmien kehittämisen tieltä, mikä puolestaan vaatii projektihenkilöiltä uutta asiakkaisiin saakka ulottuvaa osaamista.

Talous- ja henkilöstöhallinnossa palvelukeskushanke muuttaa merkittävästi rutiineja, mm. työketjuja, ihmisten toimenkuvia, osaamisvaatimuksia ja organisointia. Henkilöstön uudelleen kohdentaminen pyritään toteuttamaan Tullin henkilöstöstrategian ja henkilöstöpolitiikan periaatteita sekä arvoja noudattaen. Tullin henkilöstöhallinnon tavoitteena on siirtyä palvelukeskuksen asiakkaaksi alkuvuodesta 2010; taloushallinnon siirtyminen palvelukeskuksen nykyistä laajempaan käyttöön on sidoksissa Valtiokonttorin syksyllä 2008 valitseman valtionhallinnon talous- ja henkilöstöhallinnon tietojärjestelmäpaketin käyttöönottoaikatauluihin, joita ei ole vielä vahvistettu tätä kirjoitettaessa.

## 2 TOIMINNAN STRATEGISET SUUNTAVIIVAT

### 2.1 Strateginen tahtotila ja kytkeytyminen hallinnonalan yhteiseen strategiaan

Tullin strategiat ja tavoitteet ovat linjassa hallinnonalan strategioiden ja tavoitteiden kanssa. Hallinnonalan strategisista tavoitteista on taulukkoon poimittu ne kohdat, joiden katsotaan erityisesti linkittyvän tullin strategiaan tavoitteisiin. Tullin perusstrategiat eli asiakasstrategia ja valvontastrategia nivoutuvat Tullin päätehtäviin siten, että ulkomaankaupan sujuvuuden edistämässä painottuu keskeisimpänä asiakasstrategia, yhteiskunnan suojaamisessa valvontastrategia ja fiskaalisissa tehtävissä sekä asiakas- että valvontastrategia ohjaavat keskeisesti toimintaa EU:n sekä kansallisen tulli- ja verolainsäädännön mukaisesti. Resurssistrategia yhdistyy asiakas- ja valvontastrategiaan määrittämällä voimavarat ja keinot päätehtävien hoitamiseen.

<b>Hallinnonalan strategiset päämäärät ja tavoitteet</b>		
<b>Yritykset ja yksityiset</b>		
<ul style="list-style-type: none"> <li>Hallinnon tehokkuus, hyvä hallintotapa ja korkea laatu; mahdollisimman pieni hallinnollinen rasite velvoitteiden hoitamisesta</li> <li>Hyvä palvelu; Tulli asiakaslähtöisten tulli- ja veropalvelujen tuottajana; sujuvat asiakas-kokemukset valtiovarainhallinnon vastuulla olevien henkilöstöratkaisujen, työympäristöratkaisujen sekä IT- ja muiden tukipalvelujen mahdollistamina</li> <li>Yhdenvertainen kohtelu ja markkinoiden häiriötön toiminta</li> <li>Ennakoitavuus ja tuki päätöksen teolle</li> <li>Julkisen taloudellisen toiminnan läpinäkyvyys</li> </ul>		
<b>Valtionhallinto</b>		
<ul style="list-style-type: none"> <li>Laadukas julkisen toiminnan ja talouden kokonaisohjaus; tukee vahvaan analyttiseen näkemykseen perustuvaa päätöksentekoa</li> <li>Ydintoiminnan mahdollistavat tehokkaat konsernipalvelut</li> </ul>		
<b>Euroopan unioni</b>		
<ul style="list-style-type: none"> <li>Yhteisötason lainsäädännön ja linjausten toteuttaminen kansallisella tasolla</li> <li>Tehokkuutta valmisteluun, hallinnon prosesseihin ja menettelyihin</li> </ul>		
<b>Tullin strategiset tavoitteet</b>		
<b>Asiakasstrategia</b>	<b>Valvontastrategia</b>	<b>Resurssistrategia</b>
Tavoitteena on tarjota eri asiakasryhmille parhaiten sopivat tavat hoitaa tulliasiointiin liittyvät ilmoitukset ja muut muodollisuudet kustannustehokkaasti sähköisiä palveluratkaisuja hyödyntämällä.	Tulli suojaa tehokkaasti yhteiskuntaa ja turvaa verotuksen valvonnan avulla todennetuilla riskialueilla. Tulli on tehokas toimija yhteiskunnalliselta vaikuttavuudeltaan merkittävimmän ja tasapuolisen kilpailun vaarantavan tullirikollisuuden torjunnassa sekä tullivarmuuden ylläpitämisessä osana sisäistä turvallisuutta.	Parannetaan Tullin kilpailukykyä työnantajana. Henkilöstöresurssit mitoitetaan tehtäviin nähden oikein. Tullilla on käytössään osaava ja motivoitunut henkilöstö. Tullilla on tehtäviin nähden oikein mitoitettuja toimitilat ja tarvittavat laitteet.
Asiakasyhteistyön tavoitteena on saada asiakkaat mukaan vuorovaikutteiseen Tullin toiminnan ja tullipalvelujen kehittämiseen.	Tullilla on kaupallisen liikenteen ja tavaravirtojen paras asiantuntemus, mikä tuo lisäarvoa vakiintuneeseen kotimaiseen viranomaisyhteistyöhön.	Tietohallinto tukee Tullin toiminnan laatua ja tehokkuutta sekä mahdollistaa uudet ja integroidut toimintamallit, joilla toimitaan asiakkaiden ja muiden yhteistyökumppaneiden kanssa.



Sisäisenä tavoitteena on parantaa tullitoiminnan oikeellisuutta, yhdenmukaisuutta, kustannustehokkuutta ja riskien hallintaa sekä asiakastyytyväisyyttä.	Suomen Tullin ja Venäjän Tullin yhteistyössä käytettävät keskeiset keinot ja menettelytavat saadaan EU:n ulkorajavalvonnan yleisiksi toimintamalleiksi.	Tullin toiminnot tehdään viestinnän avulla tutuiksi kansalaisille, sidosryhmille ja omalle henkilöstölle.
--	---	---

## 2.2 Toiminnan painopisteet ja päämäärät TTS-kaudella

### 2.2.1 Fiskaalinen tehtäväalue

Sähköistä asiointia ja IT-järjestelmiä kehitetään tukemaan valmisteverotuksen oikeellisuuden varmistamista ja seurantaan sekä helpottamaan asiakkaiden veroilmoittamista ja tukien ja veronpalautusten hakemista sekä kansallisten ja jäsenmaiden välisten siirtojen ilmoittamista ja seurantaan. Suunnittelukauden alkupuolella käyttöön otettavaa ilmoitusjärjestelmää (VEIVI) täydennetään myöhemmin nykyisen manuaalisen muutosjärjestelmän korvaavalla uudella järjestelmällä (VAMOS) verotuksen oikeellisuuden varmistamiseksi. EMCS:n (EU-laajuinen valmisteveronalaisten tuotteiden siirtojärjestelmä) ja VEIVI-järjestelmän lähes samanaikainen käyttöönotto mahdollistaa valmisteverotuksen keskittämisen.

Asiakkaiden oikeamääräistä ilmoittamista ja tukien sekä veronpalautusten hakemista tuetaan hyvällä asiakaspalvelulla, ennakoivalla ohjauksella ja kohdennetulla valvonnalla. Lainsäädännön toimeenpanossa toimitaan yhteistyössä asiakkaiden kanssa ja kunkin asiakasryhmän erityiset palvelutarpeet otetaan huomioon lain sallimissa rajoissa.

Fiskaalisella alueella sähköisten asiointikanavien ei kuitenkaan merkittävästi vähennä resurssitarvetta, kyse on palveluvalikoiman lisäämisestä.

Suunnittelukaudella valmisteverot muuttuvat mahdollisesti oma-aloitteisesti maksettaviksi veroiksi ja mahdollisesti veronkanto toteutetaan verotilin kautta, mikä toteutuessaan edellyttää merkittäviä muutoksia nykyiseen veronkantomenettelyyn ja sen tietojärjestelmiin.

Asiakasryhmäkohtaiset laadunvarmistusmallit ohjaavat tarkastustoimintaa sekä tulli- että valmisteverotuksessa. Laatumallinnuksessa otetaan huomioon niin EU-tasoiset kansallisia yksinkertaistuselupia ja yhteisölupia koskevat säännökset kuin kansalliset lupahallinnon kehittämiseen liittyvät linjaukset. Suunnittelukauden alussa kumppanuusasiakkuuteen ja AEO-statukseen liittyvän laadunvarmistuksen yhdentämismahdollisuudet selvitetään. Tietojärjestelmäkartoitusten merkitys kasvaa edelleen, sekä EU-lähtöisesti että kansallisten säännösten edellyttämänä.

Tarkastustyötä tukevien tietojärjestelmien ja tekniikoiden avulla tehostetaan toimintaa ja parannetaan oikeusvarmuutta. Riskienhallinta- ja tarkastusjärjestelmän tarkastusosio valmistellaan käytännön toimintaa tukevaksi ja otetaan suunnitelmien mukaan käyttöön vuoden 2012 aikana. Myös tarkastushavainnot ovat tämän myötä aiempaa tehokkaammin hyödynnettävissä tulli- ja verotusmenettelyn kehittämisessä.

### 2.2.2 Ulkomaankaupan sujuvuus

Tulliselvityksen toimeenpano perustuu aina ilmoitusmenettelyssä annettujen tietojen analysointiin: Suuressa osassa tulliselvitystapauksia tavaran fyysinen toimittaminen tulliin ei ole tarpeen vaan ilmoituksissa annettujen tietojen analysointi antaa riittävän varmuuden ilmoitustietojen oikeellisuudesta. Tulevaisuudessa suurin osa kaupalliseen logistiikkaan liittyvästä tulliselvityksestä tapahtuu täysin "back-office-työnä" tavaravirtojen liikkeisiin lainkaan puuttumatta. Kansalaisten käyttöön tarjotaan käyttäjäystävällisempiä verkkopalveluja.

Jotta ulkomaankaupan tavaravirtoja voidaan hallita koko tulliselvitysketjun ajan ja jotta asiointi noudattaisi yrityksen logistiikkaketjuja, avuksi tarvitaan nykyistä integroidumpia tulliselvitysjärjestelmiä, joissa tullille kerran lähetettyjä tietoja käytetään e-Tulli -päätöksen mukaisesti uudelleen pyytämättä niitä asiakkailta toistamiseen. Tullin on arvioitava uudelleen omia kansallisia toimintamallejaan ja tietosisältötarpeitaan varmistaakseen yhdenmukaisen käytännön toisten jäsenmaiden kanssa. EU:n sähköisen tullihankkeessa kehitettävät toiminnot ja vaatimukset on pyritty integroimaan olemassa oleviin tietojärjestelmiin, mutta muutosten sisältö ja laajuus aiheuttanevat tarpeen varautua siihen, että tulliselvitysjärjestelmien kokonaisuudistus on väistämättä edessä suunnittelukaudella.

Tullin palvelujen kehittämiseksi ja yhdenmukaisten toimintatapojen luomiseksi tarvitaan asiakastietoa. Toisaalta asiakkaat tarvitsevat tietoa lainsäädännöstä ja heidän tarpeisiinsa parhaiten sopivista palveluista. Tullin asiakashallinnan painopisteet ovat suunnittelukaudella asiakkaitten osaamisen tukemisessa tulliselvityksen ja verotuksen muutostilanteissa sekä sähköisten asiointipalveluiden käyttöönotossa, asiakastietojärjestelmän kehitystyössä sekä asiakasstrategian toteuttamisessa asiakasryhmittäin määriteltyjen tavoitteiden mukaisesti.

Venäjän tullisujuvuutta edistetään kolmella tosiaan täydentävällä foorumilla: EU-Venäjä – tulliyhteistyönä, kahdenvälisenä yhteistyönä ja operatiivisena yhteistyönä. Tavoitteena on kehittää tullisujuvuutta edistävä lainsäädäntö- ja menettelykehys, mikä tapahtuu EU-Venäjä – yhteistyön kautta ja siihen aktiivisesti vaikuttamalla. EU:n ja Venäjän välillä on sovittu kolmiosaisesta strategiasta, jonka edistäminen säilynee perusteiltaan koko TTS-kauden samana: Sähköisten menettelyjen edistäminen, rajainfrastruktuurin kehittäminen ja trade facilitation –toimet Venäjän puolella. Operatiivisena tavoitteena on soveltaa menettelyjä käytännössä siten, että rajat ylittävä tavarakauppa on sujuvaa ja säännösten mukaista ja että lainsäädännön ja menettelyjen mahdollisuudet tämän edistämiseksi hyödynnetään. Keskeistä on jatkossakin toimiva yhteistyö kaikilla Suomen ja Venäjän tulliviranomaisten tasoilla. Tavoitteena on edelleen, että alueellisia ja tulliasemakohtaisia yhteyksiä kehitetään, jotta voidaan vaikuttaa ennakoivasti tullisujuvuuden lisäämisen sekä puuttua ongelmatilanteisiin nopeasti ja tehokkaasti.

Viranomaisyhteistyössä tavoitteiden saavuttaminen ei toteudu vain tunnistamalla ja keskittymällä oman organisaation roolien ja toimintatapojen muutoksiin vaan uudistukset on ulotettava yhteistyökumppaneiden organisaatioon. Nämä palveluprosessin vaiheet tulevat tarkasteltaviksi suunnittelukaudella toteutettaessa e-Tulli -ohjelmaan kuuluvaa ns. yhden luukun Single Window -ratkaisua.

Yhteisötasoisista riskienhallintaa toteutetaan välittämällä riskitietoa jäsenmaiden ja komission välillä, sopimalla yhteisistä tarkastusten painopistealueista ja yhteisistä riskienarviointiperusteista. EU:n yhteisiin riskisääntöihin perustuva turvallisuuteen ja vaarattomuuteen liittyvä riskianalyysi ja siihen liittyvä tietojen vaihto aloitettiin 1.7.2009. Koska niin kutsuttujen turvatietojen ilmoittamisvelvollisuudella on kuitenkin siirtymäaika 31.12.2010 asti, riskianalyysiä pystytään täysimittaisesti soveltamaan sähköisiin ilmoituksiin vasta vuodesta 2011 alkaen. EU:n yhteiset riskisäännöt on määritelty tällä hetkellä vain saapumisen / tuonnin osalta. Poistumisen / viennin osalta riskisääntöjen kehittäminen ja määrittely on aloitettu EU tasolla keväällä 2009. Säännöt otettaneen käyttöön vuoden 2010 alkupuoliskolla.

Osana EU:n riskienhallintakehystä toteutetaan ja kehitetään CPCA-toimintaa (Common Priority Control Area = yhteiset valvonnan painopistealueet). Komissio yhdessä jäsenmaiden kanssa määrittelee ne valvonnan alueet, joihin kiinnitetään EU tasolla erityistä huomiota. Tällä hetkellä painopistealueiksi on määritelty väärennetyt lääkkeet, huumausaineiden lähtöaineet sekä kiinalaiset lelut.

### 2.2.3 Yhteiskunnan suojaaminen

Liiketoiminnan yhteydessä tapahtuvan rikollisen toiminnan torjuntaa kehitetään yhteistyössä Tullin tarkastustoiminnon sekä poliisin ja verohallinnon kanssa talousrikollisuuden ja harmaan talouden vähentämistä koskevan periaatepäätöksen (talousrikosohjelma) mukaisesti. Tavoitteena on, että Tulli on omalla tehtävälueellaan johtava toimija talousrikostorjunnassa, erityisesti liiketoiminnan yhteydessä tapahtuvien rikosten torjunnassa

Vakavan ja järjestäytyneen rikollisuuden torjuntaa kehitetään yhteistyössä muiden PTR-viranomaisten kanssa sisäisen turvallisuuden ohjelman, huumausainepoliittisen periaatepäätöksen ja PTR-viranomaisten yhteisen vakavan rikollisuuden torjuntasuunnitelman mukaisesti. Tavoitteena on, että Tulli on merkittävä toimija rajat ylittävän järjestäytyneen rikollisuuden torjunnassa – Tullin rikostorjunta tuottaa selkeätä lisäarvoa kansalliselle JR-rikostorjunnalle

Etukäteistiedot Suomen rajan ylittävästä tavara- ja matkustajaliikenteestä turvataan laajentamalla ja tiivistämällä MOU-yhteistyötä elinkeinoelämän ja kaupallisten toimijoiden kanssa. Tavoitteena on, että kaikki ulkomaankaupan toimijat toimittavat etukäteistiedot oma-aloitteisesti tai tarjoavat teknisen käyttöyhteyden tietojärjestelmiinsä kattavan etukäteistiedon saamiseksi.

Kansainvälistä yhteistyötä kehitetään rajat ylittävän tullirikollisuuden torjunnan tehostamiseksi. Tavoitteena on, että Tullilla on laaja verkosto toimivia operatiivisia yhteistyösuhteita muiden valtioiden lainvalvontaviranomaisten kanssa. Tullin ulkomaille sijoitetut yhdysmiehet tuottavat rikostiedustelutietoa kotimaahan ja toimivat välittäjinä kansainvälisissä oikeus- ja virka-apuasioissa ja Tullin rikostorjuntahenkilöstö tiedostaa kansainvälisen yhteistyön mahdollisuudet.

Rikostorjunnan ja tullivalvonnan kansallisia ja kansainvälisiä tietojärjestelmiä sekä tiedonhankintaan liittyvää teknistä välineistöä kehitetään ja otetaan käyttöön sekä järjestelmien ja välineistön käyttöä tehostetaan paitsi Tullin sisäisesti myös PTR-yhteistyössä. Tavoitteena on, että Tullilla on käytössään käyttäjätarpeita palvelevat perustietojärjestelmät, jotka on täysin integroitu kaikkiin tarvittaviin tietolähteisiin kattavien hakujen tekemiseksi ja tietolähteissä olevien tietojen analysoimiseksi (ml. visualisointi). Tullilla on käytössään nykyaikaiset tekniset tiedonhankintamenetelmät, ja tullipiirien operatiivisella erityishenkilöstöllä on kattava koulutus vaativimman teknologian tehokkaan käytön varmistamiseksi. Tullin käytössä olevat tekniset ratkaisut ovat PTR-yhteensopivia.

Osana valtakunnan sisäistä turvallisuutta Tulli suorittaa tavaraliikenteen terveyden ja turvallisuuteen sekä kulkuneuvojen kuntoisuuteen liittyviä valvontatehtäviä ulko- ja sisärajoilla satamissa, lentokentillä sekä maarajoilla. Tullilaitokseen on perustettu suunnitelmien mukaisesti liikkuvia tullivalvontaryhmiä, joiden toiminta-alue kattaa suurimman osan maasta. Ryhmät vastaavat tullivalvonta- ja tavarantarkastustehtävistä sekä erikseen sovitusta palvelutehtävistä alueellaan. Ryhmien käyttöön kehitetään etäyhteydet palvelu- ja tullivalvontatehtävissä tarvittaviin tietojärjestelmiin.

Yhteiskunnan turvallisuuden ja ihmisten ja ympäristön terveyden kannalta keskeisten rajoitusten valvonta tulee tulevaisuudessa olemaan entistä tärkeämpää EU-tasolla ja kansainvälisessä yhteistyössä sekä entistä tiiviimpi yhteistyö tarvitaan Ulkoministeriön ja Puolustusvoimien kanssa. Esimerkiksi aseiden, Puolustustarvikkeiden, ase- ja muun korkean teknologian, vaarallisten kemikaalien, jätteiden, kasvi- ja eläintautien lähteiden, lääkkeiden ja huumausaineiden valvonta on tärkeä osa Tullin toimintaa.

Hallinnollisista tarkastuksista erityisesti yritystarkastuksen painoarvo talousrikosten esiintuomisessa on korostunut. Rikostorjunnan ja tarkastuksen yhteistyötä tiivistetään ja syvennetään liiketoiminnassa tapahtuvien talousrikosten torjunnan kehittämissuunnitelman ja piirikohtaisesti laadittujen suunnitelmien mukaisesti. Yritystarkastuksen parissa työskentelevän henkilöstön

koulutusta rikostorjunnan kanssa tehtävään yhteistyöhön jatketaan ja yhteistyömuodot otetaan huomioon tarkastussuunnittelussa sekä operatiivisessa tarkastustoiminnassa. Lisäksi yhteistyötä verohallinnon kanssa tehostetaan suunnittelukauden aikana.

## 2.2.4 Tukitoiminnot

Lähtökohtana on, että Tullin arvot määrittävät toimintatavat kaikilla organisaatiotasolla. Tullin henkilöstöstrategiassa ja -ohjelmassa on määritetty yhdenmukaiset toimintatavat Tullihallituksessa, tullipiireissä ja Tullilaboratoriossa, millä tuetaan Tullin päätehtävien strategioiden ja tavoitteiden toteutumista.

Henkilöstöhallinnon päämääränä on, että Tulli on tulevaisuudessakin kilpailukykyinen työnantaja, jonka sitoutunut, motivoitunut ja ammattitaitoinen palvelujen kysynnän ja valvonnallisen tarpeen mukaan oikein kohdennettu henkilöstö hoitaa tehtävänsä kustannustehokkaasti ja laadukkaasti. Toiminta rakennetaan vakinaisen ja pitkäaikaisen henkilöstön varaan. Tullin ulkoista kuvaa ja näkyvyyttä terävöitetään ja rekrytointi on suunniteltua, ennakoivaa ja ammattimaista. Erityisenä henkilöstöpolitiikan haasteena suunnittelukaudella on toteuttaa ja sovittaa yhteen henkilöresurssien kohdentaminen sähköisen asioinnin tuomien toimintamallien muutosten ja tuottavuus- ja alueellistamisohjelmien vaatimusten mukaisesti – osana sitä on kehitettävä esimiesten valmiuksia suunnitelmalliseen ja ennakoivaan muutosjohtamiseen.

Tietohallinnon keskeisenä tavoitteena on huolehtia järjestelmien toiminnasta ja käytettävyydestä toiminnan edellyttämällä tasolla ja palveluaikana. Järjestelmien käytettävyyden varmistaminen on ensisijainen painopiste suunnittelukaudella. Käytännössä tämä tarkoittaa erityisesti tuotantoympäristön palvelun laadun ja palveluajan parantamista.

Lainsäädäntö edellyttää tietojärjestelmämuutoksia ja uusien järjestelmien kehittämistä, jotka on kuvattu erikseen fiskaalisen, ulkomaankaupan ja yhteiskunnan suojaamisen sekä tukitoimintojen osalta. Painopiste on fiskaalisten järjestelmien ja lainsäädännön edellyttämien järjestelmien kehittämisessä. Suuntauksena on jatkossa yhä enemmän palveluiden ostaminen ja ostetun palvelun johtaminen kuin tekeminen itse. Tämä edellyttää suurta muutosta henkilöstön osaamisrakenteessa muutoksenhallinnassa ja johtamisessa. Tietojärjestelmien kehittämisessä korostuu asiakkaiden ja Tullin prosessit yhdistävä näkökulma yksittäisten tietojärjestelmien sijasta.

Peruseriaatteena tietohallinnon toiminnassa on, että

- 1) hyödynnetään ValtIT:n tuomat mahdollisuudet
- 2) tehdään yhteistyötä klustereissa
- 3) ostetaan valmiita ratkaisuja aina kun se on mahdollista
- 4) pidetään arkkitehtuuri- ja teknologiaratkaisut sekä määrittelyt itsellä
- 5) ostetaan toteutusta ja palveluja yhteistyökumppaneilta
- 6) tehdään puitesopimuksia.

Taloushallinnossa suunnittelukaudella keskeisenä tavoitteena on taloushallinnon menettelytapojen kehittäminen, yhdenmukaistaminen ja modernisoiminen sekä palvelukeskusasiakkuuden myötä myös tuottavuushyötyjen saavuttaminen. Toisena teemana on talousarviolain ja -asetuksen muutoksessa tulleen tilivelvollisuusuudistuksen käytännön soveltaminen.

Koulutuksessa tavoitteena on kehittää moderni, strategialähtöisesti osaamisen kehittämistä koko tullilaitoksessa palveleva koulutusjärjestelmä. Sähköissä oppimisympäristössä säännöllisesti päivitettävä tullitieto mahdollistaa tulitiedon tehokkaan jakelun Tullin henkilöstön lisäksi asiakkaille ja muille sidosryhmille. Rakenteilla oleva ammattitutkinto mahdollistaa tutkinnon suorittaneiden työntekijöiden jatko-opintokelpoisuuden ja tukee elinikäistä oppimista. Erityisenä haasteena koulutuksessa on hallita tuottavuus- ja alueellistamisohjelmien sekä Tullin sisäisen toimintamallien muutoksen aiheuttama koulutustarve – lisäksi Tullin henkilötyövuosimäärän

laskiessa koulutuksen sitoma henkilötyövuosimäärä on pois operatiivisesta työstä, mikä vaikeuttaa operatiivisen toiminnan resursointia ja vaatii sen vuoksi koulutustarpeiden entistä tarkempaa suunnittelua ja priorisointia.

Materiaalihallinnossa päämääränä on, että oikeanlaiset hankinnat voidaan toteuttaa oikea-aikaisesti. Hanselin kilpailuttamia palveluita hyödynnetään täysimääräisesti suunnittelukaudella valtiovarainministeriön päätöksien mukaisesti. Lisäksi pyritään toteuttamaan verkostoitumista erityisesti muiden turvaviranomaisten kanssa sellaisten hankintojen toteuttamiseksi joita Hansel ei hoida. Toimitilahankkeissa tavoitteena on Valtion toimitilastrategian mukaisesti hankkia toiminnan vaatimuksien mukaisia, viihtyisiä ja kustannustehokkaita toimitiloja sekä kehittää ja ohjeistaa toiminnan vaatimien tilojen mitoitus, hankesuunnittelua ja suunnittelun ohjausta.

Viestintä- ja tietopalvelu kehittää sellaisia puhelin- ja muita palveluja, jotka antavat pohjan sähköiselle asiointille sekä parantavat asiakaspalvelua ja henkilöiden tavoitettavuutta.

### 3 VAIKUTTAVUUS, TOIMINNALLINEN TULOKSELLISUUS SEKÄ HENKILÖSTÖVOIMAVAROJEN HALLINTA JA KEHITTÄMINEN

#### 3.1 Peruslaskelma

##### 3.1.1 Voimassa olevan kehyspäättökseen 2010–2013 mukaiset määrärahat

Valtioneuvoston maaliskuussa vahvistama Tullin talousarviokehys suunnittelukaudelle 2010 – 2013 on seuraava:

Momentti	2010	2011	2012	2013
28.10.02	161 992 000	150 656 000	151 041 000	149 840 000

Liitteenä 1 oleva peruslaskelma on laadittu valtiovarainministeriön määräyksen mukaisesti voimassa olevan kehyspäättökseen pohjalta. Peruslaskelman tasapainottamiseksi menoja on karsittu. Tullin menorakenteessa palkkamenot, IT-menot ja toimitilamenot muodostavat noin 90 % kaikista menoista. Toimitilamenojen ollessa varsin jäykkiä tasapainoa on jouduttu hakemaan etenkin henkilöstömenoista. Sopeuttaminen pyritään hoitamaan luonnollisen poistuman kautta, mutta etenkin vuonna 2011 nyt voimassa olevilla peruslaskelman määrärahahekyksillä Tulli joutuisi luultavasti turvautumaan lomautuksiin ja/tai irtisanomisiin.

Tuottavuusohjelmassa Tullille asetettiin 170 HTV:n säästämisvelvoite vuoteen 2011 mennessä – HTV-tavoite vuonna 2011 oli 2 445 HTV – ja kahden edellisen vuoden kehyspäättöksissä Tullille asetettiin lisäksi 25 HTV:n säästämisvelvoite vuosille 2012 ja 2013. Kuluneena vuonna vuoden 2010 valtion talousarvion valmistelun yhteydessä valtiovarainministeriö osoitti Tullille uudet tavoiteluvut vuosille 2010 (2 460 HTV) ja 2011 (2 325 HTV). Alla on esitetty edellä olevan mukaisesti päivitetty tuottavuusohjelman luvut:

	2007	2008	2009	2010	2011	2012	2013
HTV-määrä	2 603	2 583	2 562	2 460	2 325	2300	2 275

Tullin tuottavuusohjelman toteuttaminen perustuu sähköisten asiointimallien kehittämiseen ja sen mahdollistamaan toimintojen uudelleenjärjestämiseen ja tehostamiseen. Uusien toimintamallien ja niitä tukevien tietojärjestelmien rakentaminen on ehtona tuottavuusohjelman mukaisten HTV-määrien saavuttamiselle, mikäli Tullin toimintaympäristö ei muutu merkittävästi. Ongelmaksi on kuitenkin muodostumassa määrärahojen riittävyyden turvaamiseksi tarvittavien HTV-vähennysten määrän suuruus ja ajoittuminen ennen kaikkea vuosille 2010 ja 2011 peruslaskelman mukaisilla määrärahoilla.

Alla olevassa taulukossa on jäsennetty suunnittelukaudella vähintään 64 vuotta täyttävien henkilöiden määrä aluehallinnossa ja Tullihallituksessa:

	2010	2011	2012	2013	2014	2010-2014
Tullihallitus	6	3	9	14	9	41
Eteläinen tullipiiri	20	12	13	11	8	64
Itäinen tullipiiri	3	5	4	5	8	25
Läntinen tullipiiri	7	13	7	11	11	49
Pohjoinen tullipiiri	1	3	2	3	1	10
Ahvenanmaan tullipiiri	0	2	2	3	0	7
Tullilaboratorio	4	0	4	4	1	13
<b>Yhteensä</b>	<b>41</b>	<b>38</b>	<b>41</b>	<b>51</b>	<b>38</b>	<b>209</b>
<b>Tuottavuusohjelman vähennysvelvoite</b>	<b>102</b>	<b>135</b>	<b>25</b>	<b>25</b>		<b>287</b>
<b>Eläkepoistuma vs vähennysvelvoitteet</b>	<b>- 61</b>	<b>- 97</b>	<b>16</b>	<b>26</b>	<b>38</b>	<b>- 78</b>

Luvuista käy ilmi, että jos eläkkeelle siirtyminen tapahtuu keskimäärin 64-vuotiaana, vähentämisvelvoite on suurempi kuin eläköityvien määrä erityisesti seuraavana kahtena vuotena, jolloin Tullin vähennysvelvoitteet ovat suurimmat. Eläköityminen ja sähköisen asioinnin ja toimintamallien muutosten tuomat resurssisäästöt eivät myöskään täysin kohtaa toiminnoittain ja alueellisesti.

Autoverotuksen ruuhkautuneiden oikaisujen hoitamiseksi Tulli on joutunut ja joutuu ainakin vielä vuonna 2010 kohdistamaan siihen resursseja muista toiminnoista.

Alla olevissa taulukoissa on selvitetty päätehtävittäin TTS-kauden 2011 – 2014 keskeisimmät vaikuttavuus ja tuloksellisuustavoitteet pohjautuen peruslaskelman resursseihin. Yksittäisille tavoitteille tai tehtäväalueille ei ole arvioitu TTS-kaudella käytettävää määrärahaa johtuen siitä, että tavoite- tai tehtäväalueittaiset luvut olisivat hyvin spekulatiivisia. Näköpiirissä on, että Tulli on muutosvaiheen kynnyksellä johtuen ennen kaikkea sähköisen asioinnin aiheuttamasta muutoksesta ja tuottavuusohjelman ja määrärahojen niukkuuden aiheuttamasta säästöpainesta; kuluneena vuonna valmistellusta resurssikartoituksesta on jätetty esitys, jota koskevia päätöksiä tehdään loppusyksyn aikana.

### 3.1.2 Fiskaalinen tehtäväalue

TTS-kaudelle asetettu tavoite	Toimenpiteet tavoitteen saavuttamiseksi	Tulosprisman osa-alue	Tunnusluku ja sille asetettava tavoitearvo vuodelle 2013
1. Kohtelu verotuksessa on yhdenmukaista, verot kerätään oikea-aikaisesti ja ne vahvistetaan kerralla oikein.	Toimintoja keskitetään sähköisten palvelujen kehittämisen ohella. Parannetaan verotusarvon määrittelyssä käytettäviä menettelyjä.	Palvelukyky ja laatu.	Muutettujen verotusten määrä on alle 2,5 % verotuspäätöksistä. Käytettyjen autojen veroilmoitusten käsittelyaikojen mediaani on 5 pv ja keskiarvo 10 pv. Niiden toimipaikkojen lukumäärä joissa vero-ilmoituksia käsitellään, on nykyistä alhaisempi.
	Huolehditaan verotushenkilöstön erityisosaamisesta ja asiakkaiden ohjeistuksesta sekä opastuksesta.	Palvelukyky ja laatu, henkisten voimavarojen hallinta.	Lainsäädännön sekä tietojärjestelmien ja toimintamallien muutosten edellyttämä koulutus on järjestetty, ohjeistus on ajan tasalla.

2. Verotustoiminta on asiakaslähtöistä.	Veroilmoittamisessa on verkkoasiointimahdollisuus. Nopeutetaan autoverotusilmoitusten oikaisujen käsittelyaikoja. Neuvonta- ja tukipalvelut on organisoitu asiakastarpeen mukaan.	Vaikuttavuus, palvelukyky ja laatu.	Asiakastytyväisyys auto- ja valmisteverotuksessa on vähintään 3,8 (asteikolla 1-5). Oikaisujen käsittelyaika on vuodesta 2012 eteenpäin alle 2 kk.
3. Verotustoiminnan tuottavuuden parantaminen.	Kehitetään kustannustehokkuutta edistäviä ja tarkoituksenmukaisia verotusmenettelyjä.	Tuottavuus ja taloudellisuus.	Suorite/htv-kehitys Verotuksen kustannus/verotuotto on alle erikseen määritellyn rajan.

### 3.1.3 Ulkomaankaupan sujuvuus

TTS-kaudelle asetettu tavoite	Toimenpiteet tavoitteen saavuttamiseksi	Tulosprisman osa-alue	Tunnusluku ja sille asetettava tavoitearvo vuodelle 2014
1. Palveluiden saatavuutta ja saavutettavuutta parannetaan asiakasstrategian mukaisesti sähköiseen asiointiin perustuvia palvelukanavia lisäämällä ja tarjoamalla palveluja asiakaskäynnän mukaan.	Tietojärjestelmiä ja palveluprosesseja kehitetään. Resurssit mitoitetaan asiakaskunnan tarpeiden mukaan alueellisesti ja ajallisesti	Tuottavuus ja taloudellisuus, palvelukyky ja laatu.	Mittareita kehitetään parhaillaan: - asiakastytyväisyys on vähintään 8,2 (asteikolla 4 – 10), - tietojärjestelmien käytettävyys virka-aikana on yli 99 %, - sähköisen asioinnin kattavuus, - htv/suorite/eri vuorokauden tunteina.
2. Tuottavuuden lisääminen tulliselvityksen tehtäväalueella.	Verkkopalvelujen lisääminen ja tulliselvityksen keskittäminen.	Tuottavuus ja taloudellisuus, palvelukyky ja laatu.	Mittareita kehitetään parhaillaan: - suorite/htv-kehitys.
3. Tulliselvityksen ja –verotuksen oikeellisuuden parantaminen.	Tullitoiminnan oikeellisuutta hallitaan yhdenmukaisin toimintatavoin koko prosessiketjussa asiakasryhmäkohtaisesti laadittujen laadunvarmistusmallien avulla, ottaen huomioon EU-säädösten muutokset erityisesti yritysten auktorisoinnissa ja tarkastusmalleissa sekä yhteistyö rikostorjunnan kanssa.	Vaikuttavuus ja laatu.	Laadunvarmistusmallien piirissä olevien tulli-ilmoitusten määrä ja osuus verokertymästä. Oikeellisuuden arviointi satunnaisotantojen seurannan avulla.
	Laadunvarmistusta tehostetaan riskianalyysin avulla käyttämällä kohdevalinnassa projektilähtöistä toimintamallia koko tarkastusketjun osalta.	Vaikuttavuus, palvelukyky ja laatu.	Tasoseurantojen lukumäärä ja vaikuttavuus sekä tarkastuksien osuvuus ja vaikuttavuus.



4. Toteutetaan EU:n tullikodeksi uudistukseen liittyvät e-tullin vaatimukset ja tullinnettelyjen uudistukset.	Osallistutaan uudistuksen valmistelutyöhön ja toteutetaan uudistuksen vaatimat tietojärjestelmä- ja prosessimuutokset.	Vaikuttavuus, palvelukyky ja laatu.	Tietojärjestelmät ja toimintamallit otetaan käyttöön määritetyssä aikataulussa.
	Riskienhallinta- ja tarkastus järjestelmää (RITA) kehitetään integroimalla järjestelmään uusia operatiivisia järjestelmiä ja laajentamalla järjestelmän tarkastustoiminnallisuutta.	Vaikuttavuus, tuottavuus ja laatu.	Järjestelmän I vaihe otetaan käyttöön joulukuussa 2009 ja vaihe II vuoden 2012 aikana. Järjestelmän vaihe III sovitaan erikseen.

### 3.1.4 Yhteiskunnan suojaaminen

<b>TTS-kaudelle asetettu tavoite</b>	<b>Toimenpiteet tavoitteen saavuttamiseksi</b>	<b>Tulosprisman osa-alue</b>	<b>Tunnusluku ja sille asetettava tavoitearvo vuodelle 2014</b>
1. Tulli on vahva toimija vakavan ja järjestäytyneen rikollisuuden ja liiketoiminnan yhteydessä tapahtuvan rikollisuuden torjunnassa.	Tullirikostorjuntatyötä tekevän henkilöstön perus- ja erityisosaamisen kehittäminen.	Toiminnallinen tehokkuus, henkisten voimavarojen hallinta.	Annetun koulutuksen kattavuus. Ammattitaitoisen henkilöstön osuus.
	Liiketoiminnan yhteydessä tapahtuvan rikollisen toiminnan torjunnan laadullinen kehittäminen ja toiminnallinen tehostaminen.	Vaikuttavuus.	Vähintään viiden edellisen vuoden keskiarvotaso: - paljastettujen rikosten määrä, - tullin paljastamien rikosten selvittämistaso, - rikostorjunnan vaikuttavuus, - tullin takaisin saama rikoshyöty.
	Vakavan ja järjestäytyneen rikollisuuden torjunnan laadullinen kehittäminen ja toiminnallinen tehostaminen.	Vaikuttavuus.	Vähintään viiden edellisen vuoden keskiarvotaso: - paljastettujen rikosten määrä, - tullin paljastamien rikosten selvittämistaso, - rikostorjunnan vaikuttavuus, - tullin takaisin saama rikoshyöty.
	Saatavien etukäteistietojen laajentaminen mahdollisimman kattavasti ulkomaan tavara- ja henkilöliikenteen toimijoihin.	Toiminnallinen tehokkuus.	Etukäteistieto saadaan vähintään 95 %:lle henkilöliikenteestä ja 70 %:lle tavaraliikenteestä.

TTS-kaudelle asetettu tavoite	Toimenpiteet tavoitteen saavuttamiseksi	Tulosprisman osa-alue	Tunnusluku ja sille asetettava tavoitearvo vuodelle 2014
2. Ammattitaitoinen tullivalvonta toimii tehokkaasti ja kohdehakuisesti hyödyntämällä teknistä välineistöä ja kehittämällä toimintamalleja, toteuttaen sisäisen turvallisuuden ohjelmaa ja EU:n tullien turvallisuus-ohjelmaa.	Hankitaan ajanmukaista tullivalvontakalustoa ja huolehditaan olemassa olevan kaluston huollosta, korjauksista ja ylläpidosta. Teknisten laitteiden kunnossapitoon luodaan säännöt ja ohjelma, jonka avulla varmistetaan laitteiden jatkuva luotettava toiminta.	Tehokkuus, vaikuttavuus, tuottavuus ja taloudellisuus.	Kalusto on 95% käyttökuntoista ja kalustolla saavutetaan suunnitellut valvontatavoitteet. Esitetään korjauksia ja uusien laitteiden hankintoja erillisen suunnitelman mukaan.
	Varustetaan valtakunnan rajan kaikki ylityspaikat (ml. kansainväliset satamat) rekisterikilpien ja konttien tunnistavilla LIPRE järjestelmillä. Uusitaan ikääntynyttä LIPRE kalustoa vastaamaan nykyteknologiaa.	Vaikuttavuus, tehokkuus, laatu.	LIPRE järjestelmän piirissä on 95 % rajanylityspaikoista (mukaan lukien kansainväliset satamat) ja tunnistuspisteiden tunnistustaso on vähintään 97 % oikeellista.
	Varustetaan keskeiset rajan ylityspaikat, satamat ja lentokentät nykyaikaisilla läpivalaisulaitteilla. Vanhentuneet laitteet uusitaan vastaamaan nykyteknologiaa.	Palvelukyky, tehokkuus, laatu, vaikuttavuus.	Läpivalaisumäärät nousevat edellisiin vuosiin (n. 30'000) verrattuna, koska rekkaröntgen ja junaröntgen ovat toiminnassa Helsingin Vuosaarella ja liikkuvien yksikköjen toimintaa tehostetaan. Suuryksikköjen läpivalaisulaitteiden toimintaa mitataan tehtyjen läpivalaisujen määrällä ja vaikuttavuudella.
	Varustetaan keskeiset rajan ylityspaikat, satamat ja lentokentät nykyaikaisilla säteilyvalvontalaitteilla, jotka tunnistavat gammasäteilyn lisäksi neutroni-säteilyn. Vanhentuneet laitteet uusitaan vastaamaan nykyteknologiaa. Sopimus on tehty Sosiaali- ja terveysministeriön sekä Valtiovarainministeriön kesken.	Palvelukyky, tehokkuus, laatu, vaikuttavuus.	Kaikki keskeiset rajan ylityspaikat on varustettu uusilla säteilyvalvontalaitteilla. Porttien läpi kulkee yli 5 miljoonaa yksikköä vuodessa. Säteilyvalvonnan porttien toiminnan varmuus on 99 % toiminta-ajasta. Säteilyturvakeskuksella eli STUK:lla on vastuu, mutta yhteistyötä tehdään Tullin kanssa.
	Laajennetaan ja uusitaan nykyistä kameravalvontajärjestelmää kattamaan keskeiset valtakunnan rajan ylityspaikat ja satamat ulkomaanliikenteen valvonnan ja tullivarmuuden tarpeisiin.	Vaikuttavuus, tehokkuus, laatu.	Keskeiset rajanylityspaikat ja satamat on varustettu kamera-valvontajärjestelmillä.

<b>TTS-kaudelle asetettu tavoite</b>	<b>Toimenpiteet tavoitteen saavuttamiseksi</b>	<b>Tulosprisman osa-alue</b>	<b>Tunnusluku ja sille asetettava tavoitearvo vuodelle 2014</b>
	Kehitetään kohteellista tuoteturvallisuusvalvontaa.	Tehokkuus, vaikuttavuus.	Tuoteturvallisuudessa (elintarvikkeet ja kulutustavarat): - vaikuttavuustavoite 14 % (hylätyt), - osuvuustavoite 20 % (hylätyt ja huomautukset).
	Tullivarmuus varmistetaan sisäisen turvallisuuden ohjelman mukaisesti.	Tehokkuus, vaikuttavuus.	Tarkastusten määrä ja vaikuttavuus sisäisen turvallisuuden ohjelman mukaisesti - 2007: 10 % - 2011: 15 % - 2012: 20 %
	Tarkastusten määrä ja vaikuttavuus ovat sisäisen turvallisuuden ohjelman mukaisia.	Tehokkuus, vaikuttavuus.	Tarkastusten määrä vuonna 2010 vähintään aiemmalla tasolla: - matkustajatarkastuksia 9546, - tuloksellisia 699, - käännytettyjä henkilöitä 384.
	Edistetään liikenneturvallisuutta vaarallisten aineiden kuljetusten, jarrujen sekä kuorman sidontatarkastuksien ja PTR-operaatioilla.	Vaikuttavuus.	Liikenneturvallisuutta edistäviä ajoneuvo-, lastiysikkö-, kaista- ja kuntoisuuden tarkastuksia suoritetaan noin 400 000 kpl, joista tuloksellisia noin 2 000 kpl ja käännytyksiä noin 1 000 kpl.
	Noudatetaan rajatarkastusten uusia säädöksiä viisumien myönnössä, sormenjalkien tarkastuksissa sekä matkustusasiakirjojen tarkastuksissa.	Tehokkuus, vaikuttavuus.	Hankitut ja hankittavat kuvallisten viisumien myönnön laitteet ja koneelliset matkustusasiakirjojen lukijat sekä sormenjalkiskannerit ovat käytössä rahtisatamissa ja liikkuvilla ryhmillä. 2000 viisumia myönnetään vuosittain.
	Huumekoiria käytetään tehokkaasti rajoilla.	Tehokkuus, vaikuttavuus.	Huumekoiratarkastuksia lähes 40 000 vuodessa - tuloksia 1%.
	Kehitetty liikkuvan tullivalvonnan toimintamalli on käytössä kaikissa tullipiireissä	Tehokkuus, vaikuttavuus.	Liikkuvat tullivalvontaryhmät ovat toiminnassa tullipiireissä asetettujen tavoitteiden mukaisesti.

### 3.1.5 Tukitoiminnot

<b>TTS-kaudelle asetettu tavoite</b>	<b>Toimenpiteet tavoitteen saavuttamiseksi</b>	<b>Tulosprisman osa-alue</b>	<b>Tunnusluku ja sille asetettava tavoitearvo vuodelle 2014</b>
1. Tullin toiminta on tuottavaa ja taloudellista.	Toteutetaan tuottavuus- ja alueellistamisohjelman vaatimukset.	Henkisten voimavarojen hallinta, tuottavuus ja taloudellisuus.	Tuottavuus- ja alueellistamisohjelmia on toteutettu Tullille osoitettujen tavoitteiden mukaisesti.
	Henkilöresurssit ja toimipaikkaverkosto mitoitetaan	Palvelukyky ja laatu, tuottavuus ja	Tullin henkilöresurssit ja palveluiden kysyntä sekä

<b>TTS-kaudelle asetettu tavoite</b>	<b>Toimenpiteet tavoitteen saavuttamiseksi</b>	<b>Tulosprisman osialue</b>	<b>Tunnusluku ja sille asetettava tavoitearvo vuodelle 2014</b>
	palveluiden kysynnän ja valvonnallisten tarpeiden mukaan ottaen huomioon valtiokonsernin asettamat vaatimukset.	taloudellisuus.	valvonnalliset tarpeet kohtaavat toisensa.
	Tulli siirtyy taloushenkilöstöhallinnon palvelukeskuksen käyttäjäksi sovitussa aikataulussa ja laajuudessa.	Taloudellisuus ja tuottavuus.	Asetetut tavoitteet on saavutettu.
	Materiaalihallinnossa varmistetaan hankintalainsäädännön noudattaminen ja valtiolle edulliset hankinnat.	Taloudellisuus ja tuottavuus.	Materiaalihallinnon toimintamallit ovat yhtenäiset koko maassa. Hankintalainsäädäntöä ei ole rikottu.
	Kehitetään esimiesten valmiuksia muutosjohtamiseen ja tuetaan henkilöstöä työhyvinvointitoimenpitein toimintamallien muutosten vaikutusten hallitsemiseksi.	Henkisten voimavarojen hallinta, tuottavuus ja taloudellisuus.	Esimieskoulutuksen määrä ja kattavuus. Kehitystä seurataan Työtyytyväisyyskyselyn tulosten kehittymisellä ja tarvittaessa ryhdytään korjaaviin toimenpiteisiin.
2. Kehitetään Tullin työnantajakuvaa ja kilpailukykyä työnantajana.	Kehitetään palkkausjärjestelmää ottaen huomioon toimenkuvien muutokset.	Henkisten voimavarojen hallinta.	Tullin palkkausjärjestelmä on kilpailukykyinen ja toimenkuvia vastaava.
	Kehitetään tullin sisäistä ja ulkoista viestintää.	Henkisten voimavarojen hallinta, palvelukyky ja laatu.	Työtyytyväisyyskyselyssä sisäisen viestinnän arvosana on vähintään viiteryhmän keskiarvo.
	Kehitetään Tullin esimiestyötä valmentavaksi ja kannustavaksi.	Henkisten voimavarojen hallinta.	Työtyytyväisyyskyselyssä esimiestyön arvosana on vähintään viiteryhmän keskiarvo.
3. Varmistetaan henkilöstön osaaminen.	Perus- ja täydentävää koulutusta kehitetään henkilöstön ammattitaidon ja moniosaamisen varmistamiseksi määritettyjen painopisteiden mukaisesti.	Henkisten voimavarojen hallinta.	Sähköiset koulutusmenetelmät on luotu ja koulutuksen kattavuus ja laatu on riittävä. Koulutustarpeet on priorisoitu.
4. Tullin tietohallinto tukee Tullin toiminnan laatua ja tehokkuutta.	Tullin palveluiden häiriöttömyys ja käytettävyys turvataan toteuttamalla infrastruktuurin kehittämishankkeet.	Palvelukyky ja laatu.	Hankkeet on toteutettu. Järjestelmien käyttövarmuus on vähintään 99,6 %.
	Yhteisiä alustapalveluita kehitetään e-palvelujen pohjaksi.	Palvelukyky ja laatu, tuottavuus ja taloudellisuus.	Tarvittavat alustapalvelut on luotu.
	Tietohallinto tukee Tullin uusien operatiivisten järjestelmien uusimista ja ylläpitämistä.	Palvelukyky ja laatu, tuottavuus ja taloudellisuus.	Tietojärjestelmähankkeet on toteutettu hyväksytyjen projektisuunnitelmien mukaisesti.

## **3.2 Kehittämissuunnitelma**

### **3.2.1 Toimintamallien muuttuminen ja resurssien kohdentaminen suunnittelukaudella**

Tullissa on käynnistetty toissa syksynä Laatu ja Tuottavuus –hanke (Latu), jolla pyritään vastaamaan näköpiirissä oleviin toimintaympäristön haasteisiin: Tuottavuusohjelma ja alueellistamisohjelma edellyttävät myös Tullilta resurssien vähentämistä ja joidenkin tehtävien siirtämistä pois pääkaupunkiseudulta, ja sähköisen asioinnin kehittyminen saa aikaan merkittäviä muutoksia toimintamalleissa ja tehtävien alueellisessa sijoittumisessa.

Tullissa perustettiin viime vuodenvaihteessa toimintamalli- ja resurssityöryhmä valmistelemaan esitys resurssien jakautumisesta tehtävittäin ja organisaatioyksiköittäin ottaen huomioon toimintaympäristön ennakoitua muutokset ja toimintamallien näköpiirissä olevat kehittämismahdollisuudet vuosina 2010 – 2015. Työryhmä jätti esityksensä Tullin sisäiselle lausuntokierrokselle 30. syyskuuta tänä syksynä. Tullin johto tekee ratkaisunsa myöhemmin kuluvan syksyn aikana. Työryhmän esityksessä on suunniteltu varsin merkittäviä muutoksia mm. Tullin nykyisten resurssien maantieteelliseen sijaintiin johtuen sekä sähköisen asioinnin mahdollistamista uusista toimintamalleista että valtionhallinnon tuottavuusohjelman toteuttamisesta.

Lisäksi viime vuodenvaihteessa perustettiin toinen työryhmä, jonka tehtävänä on suunnitella henkilöstöpoliittisia toimia, joilla hallitaan tulossa olevan toimintamallien muutoksen aiheuttamia vaikutuksia Tullin henkilöstölle.

### **3.2.2 Vaalimaan rajanylityspaikan tavara- ja henkilöliikenteen eriyttäminen**

Vaalimaan tulliaseman tavara- ja henkilöliikenteen eriyttäminen on ollut suunnitelmissa jo useiden vuosien ajan. Vaalimaa on transitotavaran yksi logistiikkaputken päätepisteistä Suomen puolella ja sen läpäisy- ja palvelukyvyyn sekä valvontatekniikan parantaminen on yksi Tullin keskeisistä tavoitteista.

Valtiovarainministeriön ja Tullin sovittiin syksyllä 2008, että hanketta selvittämään asetetaan työryhmä. Työryhmä on tehnyt asiasta esityksensä, jonka pohjalta Tullissa on valmisteltu esitys rakennushankkeesta valtiovarainministeriölle 31.8.2009. Valtiovarainministeriö ei vielä tätä kirjoitettaessa ole vienyt esitystä raha-asianvaliokunnan käsittelyyn, joten hankkeen aikataulu on täsmentymättä.

Vaalimaan hankkeen suunnitteluun ja investointeihin on myönnetty tähän mennessä 259 000 euroa vuodelle 2008 ja 857 000 euroa vuodelle 2009 Tullin kalustomomentille 28.10.70 (siirtomääräraha 3 vuotta). Tähän mennessä määrärahaa on sidottu 300 000 euroa Vaalimaan aseman liikennejärjestelyjä koskevien suunnitelmien päivittämiseksi uusittujen tilajärjestelyjen vuoksi vuonna 2009. Vuoden 2009 osuus on ajallisesti katsoen käytettävissä vielä vuonna 2011, joskin hankkeen viivästymisen vuoksi kalustomomentin rahoitusta on käytetty ja käytetään Vaalimaan läpivalaisulaitteen päivitykseen kuluvana ja ensi vuonna – momenttia voidaan käyttää myös läpivalaisulaitteiden hankintaan ja huoltoon – joten momentille myönnetty rahoitus on Vaalimaan asemahankkeen viivästymisen vuoksi sidottu Vaalimaan läpivalaisulaitteen päivittämiseen.

Hankkeesta aiheutuu kustannuksia seuraavasti:

- Vuokramenojen lisäys Tullille on Senaatti Kiinteistöiltä saadun tiedon mukaan 45 503 euroa / kk eli 546 036 euroa vuodessa, sähkön käyttökorvauksen lisäys on 21 591 euroa vuodessa ja tarkastus- ja takavarikkoalueiden ja niille johtavien teiden ja pysäköintialueiden vuokra

olisi 85 701 euroa vuodessa. Yhteensä vuokramenojen ja sähkön käyttökorvausten lisäys olisi 653 328 euroa vuodessa.

- Kertaluonteisten kaluste- ja laiteinvestointien ja olemassa olevien laitteiden siirtokustannuksien kustannusarvio on 1 019 500 euroa.
- Henkilöstön lisätarve Vaalimaalle on 22 henkilötyövuotta.

## 4 KEHYSEHDOTUS

Tullin peruslaskelma ja kehittämislaskelma ovat liitteinä 1 ja 2.

**Peruslaskelma** on laadittu Valtioneuvoston vahvistamien talousarviokehysten mukaisesti. Menotaso on puristettu määrärahakehysten mukaiseksi supistamalla sekä henkilöstömenoja, juoksevia käyttömenoja että investointeja. IT-menot on kuitenkin pidetty aikaisemmalla budjettitasolla 27,1 miljoonaa euroa, koska niihin kajoaminen tarkoittaisi käytännössä Tullin elinehtona olevan tietojärjestelmäkehityksen vakavaa viivästymistä, mikä puolestaan aiheuttaisi toiminnan ja tuottavuuden kehittämiseksi välttämättömien tietojärjestelmien viivästymisen ja/tai vaarantumisen sekä johtaisi vakaviin viivästymisiin EU-laajuisissa järjestelmissä, joihin Suomi on sitoutunut EU-jäsenmaana. Laite- ja kuljetusvälineinvestointeja on supistettu tasolle, jolla niiden on vähintään oltava, jos Tulli aikoo ylipäänsä ylläpitää teknistä välineistöä ja harjoittaa liikkuvaa valvontaa. Juoksevia toimintamenoja on myös supistettu. Kuitenkin merkittävä osa vähennyksistä on jouduttu kohdistamaan HTV-määrään, jota on vähennetty lopulta sen verran, että toimintamenot eivät ylitä käytettävissä olevia määrärahoja; HTV-vähennys on niin suuri – noin 200 HTV vuonna 2011 - että sen toteuttaminen johtaa melko varmasti lomautuksiin ja/tai irtisanomisiin. Jo vuonna 2010 joudutaan ennakoimaan tulevaa kehitystä ja pakottamaan HTV-määrä noin 90 HTV alle tuottavuusohjelman kehyksen.

**Kehittämislaskelmaan** sisältyy muutosehdotuksia, joita koskevat summat on koottu yhteen alla.

### 4.1 Toimintamenomomentti 28.10.02

Tulli esittää määrärahalisäystä momentille 28.10.02 seuraavilla perusteilla:

- Vaalimaan aseman eriyttämisen aiheuttamiin toimitilamenoihin Tulli esittää 653 000 euroa ja investointeihin 1 019 500 euroa. Muussa tapauksessa Tulli ei peruslaskelman mukaisilla määrärahoillaan pysty rahoittamaan Vaalimaan hankkeen aiheuttamia lisämenoja muutoin kuin vähentämällä edelleen henkilökuntansa lukumäärää.
- Tullille on vahvistettu tuottavuusohjelman mukainen HTV-kehys, jota on viimeksi päivitetty vuoden 2010 TAE:ssa. Kuitenkin määrärahakehyspäättökisien yhteydessä Tullille osoitetut määrärahat alittavat sen tason, jolla kyetään sekä pitämään töissä tämän HTV-kehyksen mukainen henkilömäärä että pitämään muut menot tasolla, jota toiminnan normaali harjoittaminen edellyttää. Sen vuoksi Tulli esittää, että Tullille osoitetaan sellainen määrärahakehys, jolla on mahdollista työllistää HTV-kehyksen sallima henkilömäärä ja samalla mahdollistaa heille heidän työssään tarvitsemat puitteet ajamatta muita menoja niin alas, että organisaatio ei enää toimi.
- Kehityslaskelmassa on otettu mukaan lisäyksenä Vaalimaan hankkeen aiheuttamat lisäykset vuokramenoissa ja investoinneissa verrattuna peruslaskelmaan ja sen jälkeen nostettu HTV-määrä vuosina 2011 – 2014 tuottavuusohjelman mukaiselle tasolle. Määrärahakehys on sovitettu sen jälkeen tasolle, jolla määrärahat riittävät syntyviin menoihin. Alla on tämän mukainen esitys määrärahakehukseksi vuosille 2011 – 2014:

28.10.02	2010	2011	2012	2013	2014
Peruslaskelman mukainen määrärahakehys	161 992 000	150 656 000	151 041 000	149 840 000	
Määrärahakehyyksen nostoesitys		8 274 000	7 889 000	8 330 000	
Uusi määrärahakehys		158 930 000	158 930 000	158 170 000	158 170 000

Liitteet	Liite 1 Peruslaskelma
	Liite 2 Kehittämislaskelma
	Liite 3 Tullin tietojärjestelmähankkeet (yli 1 me)