

TULLIN TOIMINTA- JA TALOUSSUUNNITELMA VUOSILLE 2010–2013

31.10.2008

1	TOIMINTAYMPÄRISTÖN MUUTOKSET TTS-KAUDELLA 2010–2013	3
1.1	Tullin perustehtävät, strategiat ja organisaatio	3
1.2	Fiskaalinen tehtäväalue	4
1.3	Ulkomaankaupan sujuvuus	5
1.4	Yhteiskunnan suojaaminen	7
1.5	Tukitoiminnot	9
2	TOIMINNAN STRATEGISET SUUNTAVIIVAT	11
2.1	Strateginen tahtotila ja kytkeytyminen hallinnonalan yhteiseen strategiaan	11
2.2	Toiminnan painopisteet ja päämäärät TTS-kaudella	12
2.2.1	Fiskaalinen tehtäväalue	12
2.2.2	Ulkomaankaupan sujuvuus	12
2.2.3	Yhteiskunnan suojaaminen	13
2.2.4	Tukitoiminnot	14
3	VAIKUTTAVUUS, TOIMINNALLINEN TULOKSELLISUUS SEKÄ HENKILÖSTÖVOIMAVAROJEN HALLINTA JA KEHITTÄMINEN	16
3.1	Peruslaskelma	16
3.1.1	Voimassa olevan kehyspäättöksen 2009–2012 mukaiset määrärahat	16
3.1.2	Fiskaalinen tehtäväalue	18
3.1.3	Ulkomaankaupan sujuvuus	18
3.1.4	Yhteiskunnan suojaaminen	19
3.1.5	Tukitoiminnot	21
3.2	Kehittämissuunnitelma	22
3.2.1	Transitoliikenne Venäjälle	22
3.2.2	Toimintojen keskittäminen, hajauttaminen ja alueellistaminen	24
3.2.3	Merkittävät infrastruktuurijärjestelyt	24
3.2.4	Valvontalaitehankinnat	25
4	KEHYSEHDOTUS	27
4.1	Toimintamenomomentti 28.10.02	27
4.2	Kalustomomentti 28.10.70	28

1 TOIMINTAYMPÄRISTÖN MUUTOKSET TTS-KAUDELLA 2010–2013

1.1 Tullin perustehtävät, strategiat ja organisaatio

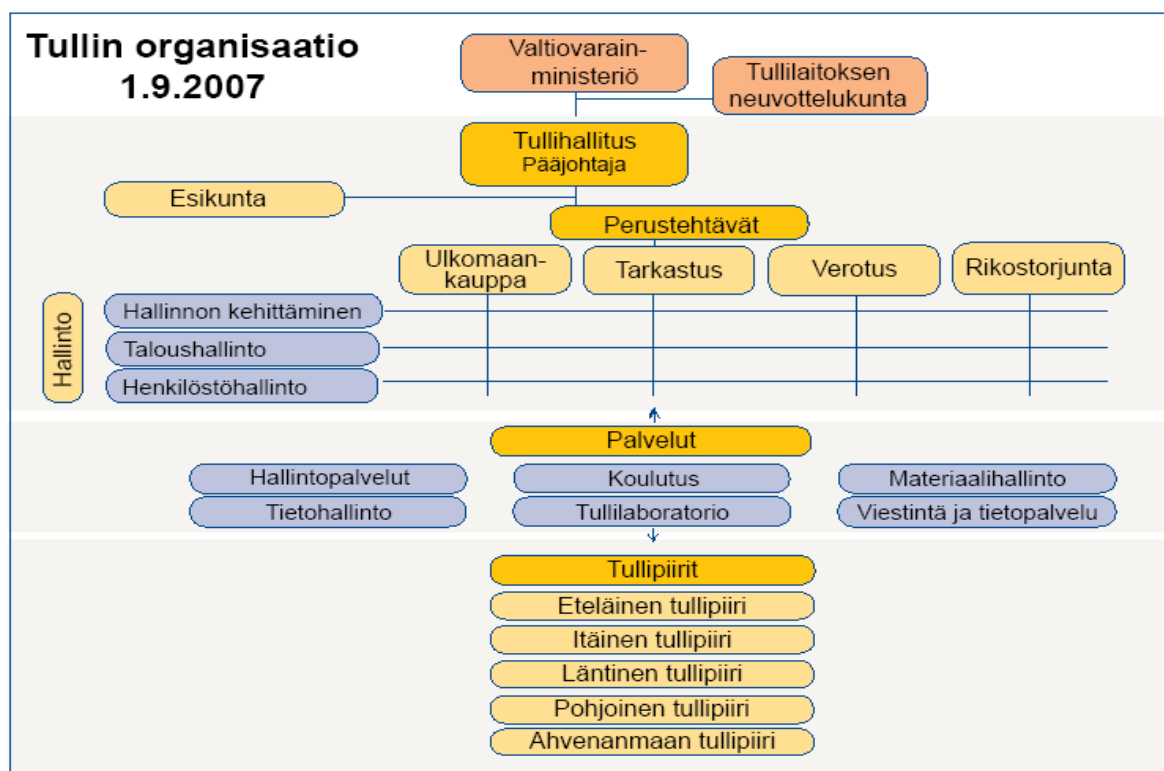
Tulli on palvelu- ja lainvalvontaorganisaatio, joka

- varmistaa EU-sisämarkkinoiden häiriöttömän toiminnan sekä kantaa toimialaansa kuuluvat verot, maksut ja tullit,
- edistää kansainvälisen tavarakaupan sujuvuutta ja varmistaa säännösten noudattamisen,
- suojaa yhteiskuntaa torjumalla terveyteen ja turvallisuuteen kohdistuvia uhkia sekä huumaus- ja muiden vaarallisten aineiden salakuljetusta ja talousrikollisuutta.

Tulli on osa Euroopan unionin tullijärjestelmää. Tulli toimii yhteistyössä elinkeinoelämän sekä koti- ja ulkomaisten viranomaisten kanssa.

Tavoitteisiinsa Tulli pyrkii kolmella perusstrategiallaan. Asiakasstrategia määrittää asiakaslähtöisen toimintatavan ja sen keinoina ovat asiakasryhmittely, palvelut ja palveluprosessit sekä asiakastiedon ja laadun hallinta. Valvontastrategialla varmistetaan kohderyhmien toiminnan lainmukaisuus, suojataan yhteiskuntaa ja torjutaan tullirikollisuutta; tullivalvonta kohdistuu liikennevirtoihin ja rikostorjunta kohdistuu rikollisiin ja näiden muodostamiin organisaatioihin. Resurssi-strategialla määritetään henkilöstön, tietohallinnon ja viestinnän kehittämisen painopisteet ja se tukee asiakas- ja valvontastrategioiden toteuttamista.

Tullin organisaatio muodostuu keskushallinnosta vastaavasta Tullihallituksesta, operatiivista toimintaa hoitavista viidestä tullipiiristä ja valtakunnallisesta Tullilaboratoriosta. Tulli on itsenäinen virasto, joka toimii valtiovarainministeriön hallinnonalalla ministeriön tulosohjauksessa.



1.2 Fiskaalinen tehtäväalue

Tullin toimittaman tavaraverotuksen, erityisesti valmisteverojen, fiskaalinen merkitys kasvaa. Lisäksi verotusta, esimerkiksi energia-, jäte- sekä autoverotusta, kehitetään yhä enemmän ympäristönsuojelua, erityisesti päästötavoitteiden saavuttamista tukevaksi. Valtiovarainministeriö on mm. asettanut työryhmän selvittämään nestemäisten polttoaineiden veron porrastamista tuotteen ympäristöominaisuuksien mukaan. Tämä muutos todennäköisesti monimutkaistaisi huomattavasti energiaverolainsäädäntöä, veronkantamista ja energiatukienmaksua. Ministeriön tavoitteena on uuden lainsäädännön valmistelu vuoden 2009 aikana ja sen voimaansaattaminen jo vuoden 2010 alusta.

Komission tavoitteena on saada viimeistelty esitys soveltamisasetuksesta vuoden 2009 loppupuolella. Asetus tulisi voimaan aikaisintaan vuoden 2010 aikana. Yhteisölupiin soveltuvat säännökset laajennetaan koskemaan yksinkertaistetun ilmoituksen menettelyä ja kotitullausmenettelyä 1.1.2009 alkaen. Hyväksytyin taloudellisen toimijan (AEO) statuksen elementit ovat lähtökohta EU-tasolla kehitettävään toimintamalliin, jossa auktorisoitu toimija kuukausittain ilmoittaa Tullille itse määrittämänsä tullivelan suuruuden (ns. self-assessment). Auktorisointi, yritystarkastukset ja muu valvonta perustuvat toimijan raha- ja liiketoimintaprosesseihin. Toimintamallia tukemaan luodaan samanaikaisesti järjestelmäperusteinen tarkastusmenetelmä (systems based approach).

Viro saavuttaa lähiaikoina EU:n savukkeille asettaman vähimmäisverotason. Tämä tarkoittaa sitä, että Suomi ei enää voi tältä osin soveltaa uusien jäsenmaiden liittymissopimukseen sisältyvää oikeuttaan rajoittaa tupakkatuotteiden matkustajatuontia. Viron saavutettua savukkeiden minimiverotason näiden tuotteiden matkustajatuonti on sallittua omaan käyttöön ilman määrärajoituksia. Suomessa valtioneuvosto on puolestaan antanut eduskunnalle esityksen tupakkaveron korottamisesta. Savukkeiden, sikarien sekä piippu- ja savuketupakan veroa korotettaisiin keskimäärin 10 prosenttia ja savukkeiksi käärivän hienoksi leikatun tupakan veroa 25 prosenttia. Hallituksen esityksen mukaan korotukset tulisivat voimaan vuoden 2009 alusta. Yhdessä nämä muutokset lisänevät tupakkatuotteiden maahantuontia Suomeen. Tupakkaverodirektiivien uudistaminen on Euroopan neuvoston käsittelyssä. Muutoksia ehdotetaan mm. vähimmäisveroihin ja määritelmiin - aikataulu ei ole vielä tiedossa.

Valmisteverotuksen järjestelmädirektiivi 92/12/ETY on kokonaisuudessaan uudistettavana. Uusi järjestelmädirektiivi on tarkoitus saada hyväksytyä neuvostossa vuoden 2008 loppuun mennessä. Uudistukset koskevat verotettuja tuotteita koskevien säännöstarkennusten lisäksi EMCS-järjestelmän käyttöönoton edellyttämiä säännöksiä, jotka olennaisesti muuttavat valmisteveronalaisten tuotteiden kuljetus- ja valvontamenettelyjä. Järjestelmädirektiivin täytäntöönpanosäännökset ovat valmisteltavana. EMCS-järjestelmän nykytiedon mukaan 1.4.2010 tapahtuvan käyttöönoton vuoksi järjestelmädirektiivin muutokset on sisällytettävä kansalliseen lainsäädäntöön viimeistään vuoden 2009 loppupuolella. Valmisteverotuslaki on myös uudistettava kansallisten verotusmenettelyjen uudistamisen ja sähköisen veroilmoittamisen käyttöönoton takia. Muutokset tullevat voimaan vuoden 2010 alkupuolella.

Valmisteverotuslain ja arvonlisäverolain säännöksiä joudutaan muuttamaan siltä osin kuin ne koskevat kolmansista maista saapuvien matkustajien verovapautuksia. Tähän liittyen muutetaan myös tullilakia sekä lakia Ahvenanmaan maakuntaa koskevista poikkeuksista arvonlisävero- ja valmisteverolainsäädäntöön. Muutoksilla pannaan täytäntöön matkatavaradirektiivi 2007/74/EY. Keskeisimpiä muutoksia ovat matkustajatuonnin arvorajojen korottaminen siten, että matkustajat saavat tuoda jatkossa muita kuin määrällisesti rajoitettuja tuotteita 300 euron arvosta, ilma- ja merimatkustajille enimmäisraja on kuitenkin 430 euroa. Viinin veroton tuontioikeus nousee kahdesta neljään litraan. Yksityishenkilöiden yhteisön ulkopuolelta lähettämien lahjalähetysten

verottomuutta rajoitetaan siten, että savukkeet, sikarit sekä piippu- ja savuketupakka eivät jatkossa kuuluisi verottomuuden piiriin.

Mikäli tullikoodeksin soveltamisasetukseen sekä valmisteverotuksen järjestelmädirektiiviin saadaan säännökset nykyistä yksinkertaisemmista verorajamenettelyistä, Ahvenanmaan ja muun Suomen välisten tavarantoimitusten hallinnollista valvontaa voitaisiin helpottaa merkittävästi.

Mikäli suunnittelukaudella tulee ajankohtaiseksi uudistaa ja keskittää liikenteen verottamista, Tullilla on valmiudet ottaa vastatakseen näistä toiminnoista.

1.3 Ulkomaankaupan sujuvuus

Toimitusketjujen turvallisuusvaatimukset, joiden taustalla ovat sekä USA:han että Eurooppaan kohdistuneet terrori-iskut, ovat johtaneet tullialalla uusiin menettelyihin, joita on valmisteltu sekä WCO:n että EU:n piirissä. Yhteisössä on jo hyväksytty tullikoodeksin uudistus, joka sisältää vaatimuksen ennakoilmoittamisesta sekä yhteisöön saapuvista että yhteisöstä lähtevistä samoin kuin kauttakuljetettavista lasteista. Uusi ilmoitusmenettely tulee voimaan 1.7.2009. Kaikki jäsenmaat ja toimijat eivät liity järjestelmään tullikoodeksin säätämässä määräajassa vaan siirtymää tapahtuu suunnittelukauden alkupuolelle. Vuositasolla uusia ilmoituksia tulee olemaan Suomessa noin 60.000 kpl ja valtaosa niistä koskee Venäjältä maa- ja rautateitse tuotavaa puutavaraa ja raaka-ainetta sekä tyhjiä kontteja - viimeksi mainituistakin on määrätyillä edellytyksillä annettava ennakoilmoitus.

Sähköisen toimintaympäristön kehittäminen on EU:n keskeinen suunnittelukaudelle ja sen ylikin vaikuttava tavoite, tarkoitus on tehdä sähköisestä ilmoittamisesta ja tiedon käsittelystä pääsääntö. Täyssähköinen ilmoitusprosessi ja siihen liittyvät sitä tukevat muut sähköiset toimintamallit antavat mahdollisuuden tehostaa toimintaa laitostasolla. Uudistukseen sisältyy mm. EU-alueella keskitetyn tullauksen mahdollisuus sekä hyväksytyin taloudellisen toimijan AEO:n status, joka takaa yksinkertaistettujen tullimenettelyjen lupien saamisen muita nopeammin ja/tai helpotuksia turvallisuuteen liittyvissä tarkastuksissa. Uudistuksilla on vaikutusta työmalleihin myös Suomen tullissa. Suunnittelukaudella tulevat ratkaistaviksi ja toteuttaviksi Single Window – konsepti sekä yhden yhteispisteen (Single Access Point) ratkaisu yhteisönlaajuisen, vielä keskeneräisen määrityksen mukaisesti.

Asiakasstrategian suuntaviivojen mukaisesti tietojärjestelmiin tullaan toteuttamaan järjestelmäuudistusten yhteydessä piirteitä, jotka ottavat huomioon asiakaskunnan tarpeet. Tavoitteena on tarjota kaikille asiakasryhmille sähköinen asiointikanava, mikä mahdollistaa myös palveluverkoston supistamisen suunnittelukaudella. Palvelurakenteen tulee edelleen tukea palvelujen saatavuutta, helppoutta ja oikeellisuutta.

Sähköisen toimintaympäristön kehitystyö vaikuttaa suuresti riskienhallinnan toimintaan. Suunnittelukauden aikana Tullissa tullaan ottamaan käyttöön uusia operatiivisia järjestelmiä, joissa riskienhallinnalla on merkittävä rooli. Järjestelmällisen tietokoneavusteisen riskianalyysoiminnan seurauksena voidaan olettaa tulevan merkittävää vaikuttavuuden kasvua ja myös säästöjä. Valtakunnallinen riskianalyysoikeskus aloittaa toimintansa vuoden 2009 aikana ja sitä tukevat alueelliset riskianalyysoikeskukset vaiheistettuna vuosien 2009 - 2010 kuluessa. Valtakunnallinen riskianalyysoikeskus tulee toimimaan Tullin sähköisten tullauskeskusten yhteydessä synergiaetujen hyödyntämiseksi. Tulli tulee edistämään Integrated Border Management–konseptia riskienhallinnan osalta erityisesti PTR- viranomaisyhteistyössä.

Venäjälle suuntautuvassa tavaraliikenteessä transiton kehityksen arvioiminen lähivuosina on erityisen haastavaa johtuen viimeaikaisesta talouden taantumisesta, joka voi vaikuttaa transitolukuihin merkittävästikin. Myös Venäjän omien satamahankkeiden vaikutus, erityisesti Ust-Lugan sataman käytön laajentuminen, voi tuoda muutoksia Suomen kautta kulkeviin tavaravirtoihin

siirtämällä niitä muille reiteille. Tähänastiset liikenne- ja viestintäministeriön sekä Komission puitteissa valmisteltujen selvitysten (Northern Axis) ennusteet ennakoivat Suomen reitin liikennemäärien kasvun jatkuvan.

Venäjän ja EU:n välisen sähköisen tullitietojenvaihdon oletetaan kehittyvän. Kun nykyisin järjestelmät ovat erilliset, tullaan ainakin TIR-tiedot välittämään jo suunnittelukauden alussa komission ylläpitämän SPEED-järjestelmän kautta Venäjän tullin käyttöön. Tämä mahdollistaa rekkaruuhkien lyhenemisen. Liikennemäärien ennakoitu kasvu edellyttää riittäviä ja liikennemäärien kasvut ennakoivia resurssipanostuksia rajanylityspaikoille ja lähtötoimipaikoille.

Venäjälle suuntautuvaa tavaraliikennettä palveleva varastotoiminta on laajentunut liikennevirtojen kasvun seurauksena. Edellä mainittuja toimintoja harjoittavien yritysten omistajat ja taustat tulevat yhä kansainvälisemmiksi. Liikennemäärien ja toisaalta tavaravirtojen välivarastointiin osallistuvien toimijoiden määrän kasvun myötä myös väärinkäytösten määrän arvioidaan lisääntyneen. Tavaravirtoihin kohdistettavaa tarkastustoimintaa kehitetään vuonna 2008 valmistuneen ILO (Idänkaupan logistiikka)-työryhmän linjauksien mukaisesti.

Maailmankaupan sekä tuotannon globalisaation ja kiina-ilmion myötä markkinoille on tullut yhä enemmän terveydelle ja turvallisuudelle kyseenalaisia ja jopa vaarallisia tuotteita sekä tuotevääreännöksiä, minkä torjunnassa Tullilaboratorion ja tullivalvonnan sekä riskianalyysin rooli nousevat yhä merkitsevämmäksi. Samalla korostuu tarve ylläpitää ja kehittää laboratorioanalytiikkaa entistä voimakkaammin vaativaan, yhteiskunnan suojaamisen ja kriisivalmiuden kannalta keskeisiin analyysimenetelmiin ja kykyyn reagoida analyysitarpeisiin nopeasti. Analytiikan osalta toimintaympäristöön vaikuttaa muun muassa sekä yksityisellä että julkisella puolella laboratoriosektorilla tapahtuvat uudelleenjärjestelyt. Uudelleenjärjestelyiden yhteydessä Tullilaboratorio toimii aktiivisesti erilaisten tehtäväalueeseensa sopivien valtion laboratoriopalveluiden keskittämiseksi Tullilaboratorioon.

Merkittävä muutos EU lainsäädännössä on tuoteharmonointia koskevan NLF paketin voimaantulo vuoden 2010 alusta. Asetuksessa on annettu EU:n ulkorajan valvonnan ja markkinavalvonnan puitteet. Siinä myös määritellään kansallinen ja eurooppalainen akkreditointijärjestelmä sekä CE merkintää koskevat periaatteet. Kyseisen asetuksen valvomiseksi fyysisen tavarantarkastuksen kohteena ovat muun muassa autojen varaosat, lelut, elintarvikkeet ja lääkkeet, joiden osalta usein on kysymys myös tuotevääreännöksestä.

Reach-asetuksen voimaantulo 2008 sekä sen valvontavaatimusten asteittainen toteuttaminen tulee asettamaan haasteita myös Tullille. Asetus koskee kaikkia ”aineita” joita tuodaan Euroopan yhteisöön tai valmistetaan yhteisössä yli tuhat kiloa vuodessa. Kyseeseen tulee niin raaka-aineet kuin valmiissa tuotteissa olevat aineet. Asetuksen vaatimukset otettiin valvonnan osalta huomioon kun kemikaalilaki uudistettiin 2008.

Ulkomaankaupan tilastoinnin ja muun tietopohjan kannalta toimintaympäristön keskeinen muutos on EU-alueen tapahtunut ja tuleva laajeneminen ja taloudellisen integraation syveneminen EU-alueella. EU-kaupan tavaravirtojen seuranta niin, että kansallisessa päätöksenteossa tarvittava ulkomaankauppaan liittyvä tietopohja voidaan säilyttää riittävässä laajuudessa, tulee olemaan haasteellista. EU:n ja kansallisessa tilastopoliittisessa keskustelussa tavoitteena on yhä enemmän yrityksille tilastoinnista aiheutuvan tiedonantorasituksen vähentäminen.

Suomen asema logistisena linkkinä Venäjälle suuntautuvassa tavaravirrassa asettaa omat haasteensa tilastollisen tietopohjan laadulle. Tavaroiden kauttakulkuun ja jakeluun liittyvät järjestelyt ovat muuttumassa yhä monimuotoisemmiksi ja tavaravirran tilastointi muuttuu yhä haasteellisemmäksi.

Ympäristömuutos tilastotiedon tuottamisessa on myös koko EU:n kattavien keskitettyjen tullaus- ja mahdollisesti myös ALV-järjestelmien kehittyminen: Kyseisiä järjestelmiä on EU:n

kehittämissuunnitelmissa jo suunnittelukaudelle. Käytännössä kaikilla EU:n tullausjärjestelmien muutoksilla on seurauksia myös ulkomaankauppaan liittyvän tiedon tuotannolle.

WTO:n kauppaneuvottelukierroksen vaikutukset näkyvät suunnittelukaudella, mikäli neuvottelut saadaan päätökseen 2008 – 2009. Uusi kaupanhelpottamissopimus tulee sisältämään elementtejä, joiden toimivuus ja vaikutukset on selvitettävä mm. liittyen eri menettelyihin, maksuista tiedottamiseen, tietojen saatavuuteen ja vaihtoon sekä yhteistyömuotoihin.

1.4 Yhteiskunnan suojaaminen

Suomeen kohdistuva vakava rikollisuus ammattimaistuu edelleen, mikä heijastuu viranomaistoimintaan ammattitaidon laajentamis- ja syventämisvaatimuksena, vaativien rikostorjuntamenetelmien jatkuvana kehittämisenä sekä yksittäisten rikostorjuntaoperaatioiden vaatimien resurssipanostusten lisääntymisenä ja ajallisen keston pitkittymisenä. Ammattimaistuminen ilmenee erityisesti siinä, että rikolliset toimijat pystyvät käyttämään entistä paremmin toiminnassaan uusia kaupankäyntitapoja, uutta viestintäteknologiaa ja muita moderneja teknisiä ratkaisuja, joita käytetään myös viranomaistoimintaan kohdistuvassa vastatiedustelussa. Lisäksi ammattimaistumista kuvaa Tullin tehtäväalueella kehittyneiden menetelmien ja erityisasiantuntijoiden käyttö entistä enemmän perinteisen salakuljetusrikollisuuden ulkopuolellakin, laillisen liiketoiminnan muodossa tapahtuvassa rikollisessa toiminnassa.

Organisoituminen on havaittavissa salakuljetustoiminnassa entistä selvempänä roolijakona rikolliseen toimintaan osallistuvien tahojen välillä sekä siinä, etteivät eri organisaatiotasot ja saman organisaatiotason muut henkilöt ole pääsääntöisesti kuin ”operatiivisen johdon” tiedossa – molemmat tekijät johtavat erittäin suuriin haasteisiin rikollisorganisaatioiden paljastamisessa. Nykyinen vilkas internet-kaupankäynti mahdollistaa kiellettyjen ja rajoitettujen tuotteiden ”kaukomyynnin”, jossa hyvin organisoidun ja ammattimaisen rikollisen toiminnan kiinnijäämisriski on pieni – rikollisen toiminnan organisoijia on yleensä vaikea saada vastuuseen teoistaan kaupankäynnin tapahtuessa internetissä ja myyjän ollessa sijoittautunut ulkomaille (ja yleensä EU-alueen ulkopuolelle). Lisääntyvä laiton kauppa internetin välityksellä edellyttääkin viranomaisilta valmiuksia suorittaa myös sähköiseen kauppaan kohdistuvaa rikostiedustelua sekä nykyistäkin tiiviimpää kansainvälistä viranomaisyhteistyötä.

Suunnittelukauden aikana on käynnissä useita lainvalvontaviranomaisten toimivaltuuksiin kohdistuvia muutoshankkeita, joilla on suuri vaikutus myös Tullin rikostorjunnan rakenteeseen, toimintamahdollisuuksiin ja toimintamalleihin. Erityisen tärkeä Tullin rikostorjunnan kannalta on tullilain kokonaisuudistus, jonka keskeisenä tavoitteena on paitsi lain systematiikan selkeyttäminen myös rikostorjunnan toimivaltuuksien ja henkilötietojen käsittelyä koskevien säännösten päivittäminen vastaamaan nykylainsäädännön vaatimuksia ja muiden esitutkintaviranomaisten vaataavia säännöksiä – esitutkintaviranomaisten toimivan operatiivisen yhteistyön kannalta (taloudellisuus, tehokkuus ja tarkoituksenmukaisuus) mahdollisimman yhtenäinen hallinnonalakohtainen toimivaltuussääntely on ehdoton edellytys. Toinen Tullin rikostorjunnan kannalta erittäin keskeinen lakiuudistus on uusi ns. PTR-laki (Poliisin, Tullin ja Rajavartiolaitoksen yhteistyö), jota koskeva esitys annettiin eduskunnalle keväällä 2008 ja joka tulee edellyttämään myös Tullin rikostorjunnalta entistä laaja-alaisempaa ammattiosaamista, kun tietyissä tilanteissa tullirikostorjunnan henkilöstön on pystyttävä osallistumaan myös muiden kuin tullirikosten torjuntaan. Lisäksi PTR-laki tulee luomaan normipohjan PTR-viranomaisten yhteiselle rikostiedustelutoiminnolle ja määrittelemään edellytyksiä yhteisten operaatioiden suorittamiselle. Toisaalta käynnissä oleva esitutkinta- ja pakkokeinolain uudistamistyö tuo uusia haasteita esitutkintaviranomaisten nykymuotoiselle roolille esitutkinnassa; mahdollinen syyttäjien roolin vahventaminen jo esitutkintavaiheessa asettanee esitutkintaviranomaisten rikostorjuntatyölle ja -organisaatioille muutosvaatimuksia.

Tullihallitus teki oikeusministeriölle vuonna 2005 aloitteen erityisen tulliselvityksrikoksen säätämiseksi rikoslakiin. Lain tavoitteena olisi ulkomaankaupan erilaisiin ilmoitusmenettelyihin liittyvään rikolliseen toimintaan puuttuminen entistä tehokkaammin: Ulkomaankauppaan liittyy erittäin suuria taloudellisia intressejä, joita on kaupan volyymin johdosta helppo hyödyntää rikollisessa toiminnassa – lisäksi viimeaikainen oikeuskäytäntö ja muu laintulkinta on osoittanut nykyisen lainsäädännön puutteelliseksi. Lakiesitys on pitkistä valmistelusta huolimatta edelleen vireillä ja se tultaneen antamaan eduskunnalle vielä syksyllä 2008. Mikäli tulliselvityksrikos säädetään osaksi rikoslakia, on odotettavissa sekä tavanomaisten rikosten päivittäistutkinnan vilkastuvan alkuvaiheissa merkittävästi että organisoidun ja ammattimaisen rikollisuuden projektimuotoisen rikostorjunnan saavan tosiasiallisia keinoja puuttua ulkomaankauppaan rakenteellisesti kytkettyyn rikolliseen toimintaan.

Vuoden 2004 alussa toteutettu alkoholijuomaveron alentaminen ja valmisteveron alaisten tuotteiden matkustajatuonnin määrällisten rajoitusten poistaminen EU-jäsenvaltioiden välillä johti Suomeen laittomasti tuodun alkoholin määrän merkittävään laskuun. Toisaalta Viron liittyminen 01.05.2004 EU:hun aiheutti matkustajatuomisten määrän suuren kasvun, mikä on määrällisten rajoitusten poistuttua vaikeuttanut olennaisesti laittomien matkustajatuomisten (Suomeen myytäväksi tapahtuva alkoholin matkustajatuonti) valvontaa – vastaava tilanne on edessä savukkeiden kohdalla todennäköisesti vuonna 2009. Edellä kuvailtujen muutosten johdosta perinteinen salakuljetusrikollisuus on viime vuosina siirtynyt alkoholista, erityisesti pirtusta, parempien myyntikatteiden perässä hyvin voimakkaasti savukkeiden salakuljetukseen, mikä on nähtävissä myös takavarikkolukujen siirtymänä. Alkoholiveron mahdollinen korottaminen vuoden 2009 alussa ja mahdollisesti tulevinakin vuosina saattaa lisätä kiinnostusta alkoholin salakuljetukseen veroerojen kasvaessa suhteessa naapurivaltioihin, ja mahdollinen tuleva tupakkaveron nosto puolestaan lisää kiinnostusta savukkeiden salakuljetukseen.

Schengen-alue laajeni vuoden 2007 lopussa kattamaan myös Baltian maat, jolloin kaikki rajamuodollisuudet mukaan lukien rajatarkastukset poistuivat Suomen ja Baltian maiden välisestä henkilöliikenteestä ja Tulli jäi ainoaksi valvontaviranomaiseksi satamiin. Kohdehakuinen matkustajavalvonta perustuu sähköisesti saataviin matkustajalistoihin, mutta laivayhtiöillä ei ole velvollisuutta tarkastaa matkustajien henkilöllisyyttä, mikä heikentää valvontaa oleellisesti. Virosta johdettu organisoitu rikollisuus on useiden viimeisten vuosien ajan hallinnut Suomeen kohdistuvaa huumeiden salakuljetusta – rajatarkastusten poistuminen helpottaa tavallisten kansalaisten lisäksi myös rikollisten toimijoiden liikkumista ja siten vaikeuttaa viranomaisten toimenpiteiden kohdentamista ja rikostiedustelutoimia. Mahdollinen Venäjän viisumivapaus tulevina vuosina aiheuttaa samansuuntaisia vaikutuksia.

Venäjän transito on viimeiset viisi vuotta kasvanut voimakkaasti ja on samalla johtanut siihen, että Venäjän kaupan logistiikkaketju on tietyiltä osin lähes täysin sellaisten (lähinnä ulkomaalaisten) tahojen hallinnassa, joiden riskittömyyden luotettavaan selvittämiseen Tullilla ei ole ollut mahdollisuuksia. Venäjän tavaraliikenteen kasvu asettaa uusia vaatimuksia Tullin rikostorjunnalle sekä Tullin koko valvontasektorille. Viime vuosien rikostilastot osoittavat, ettei Tullin valvontatoiminta ole pystynyt seuraamaan Venäjän kaupan voimakasta kasvua, mikä ilmenee erityisesti liikennevirroista paljastettujen rikostapausten voimakkaana vähenemisenä.

Väärennettyjen ja laittomasti valmistettujen tavaroiden liikenteen, kaupan ja levityksen torjunnan estäminen tullivalvonnan keinoin on tällä hetkellä yksi valvonnan prioriteetti EU:ssa, joka näkyy muun muassa Ranskan puheenjohtajakauden ohjelmassa. Jäsenvaltioiden toimintaa ohjaa EU:n Neuvoston vastikään hyväksymä tuoteväärennösten vastaisen toiminnan johtopäätelmät sekä EU:n vastaava toimintasuunnitelma vuosille 2009–2012. Väärennökset kattavat yhä kattavammin tavarakategorioita niin kulutus- kuin teollisuushyödykkeistä. Johtavana teemana tuoteväärennösten vastaisessa työssä ovat terveydelle ja turvallisuudelle vaaralliset tavarat. Erityisenä

painopistealueena ja kasvavana ongelmana ovat väärennetyt lääkkeet, joiden torjuntaan on jo kiinnitetty erityistä huomiota. Selkeitä synergiaetuja on löydettävissä kiinteyttämällä yhteistyötä tuoteturvallisuuteen liittyvän valvonnan ja Tullilaboratorion työn kanssa.

Tullin sisäisistä toimintaympäristön muutoksista yhteiskunnan suojaamistoiminnon kannalta keskeisiä tulossuunnittelukaudella ovat syksyllä 2008 vahvistettavaksi esitettävä tullirikostorjunnan ohjesääntö ja sen implementointi, tullirikostorjunnan organisaation ja tehtävien kehittäminen ja Tullin (automatisoidun) riskianalyysitoiminnan aloittaminen. Tullirikostorjunnan ohjesääntö tulee sääntelemään kaikki rikostorjunnan keskeiset prosessit, vastuujärjestelyt ja toimintamallit siltä osin kuin niitä ei ole määritelty yksityiskohtaisesti ylemmän asteisessa säännöstössä. Tullirikostorjunnan organisaatiota ja tehtäviä suunnitellaan ja kehitetään siten, että tehtäväjako ja yhteistyö Tullin muiden toimintojen kanssa on selvää ja tehokasta. Automatisoidun riskianalyysin operatiivinen toiminta alkaa suunnitelmien mukaan viimeistään 01.07.2009 kohdistuen EU:n ulkokauppaan ja siinä erityisesti uuteen ennakoilmoitusmenettelyyn. Suunnittelukauden aikana riskianalyysin piiriin on tarkoitus saada myös muut EU-ulkokaupan ilmoitusmuodot sekä sisäkauppa, ja lisäksi automatisoidun riskianalyysin kohdistaminen myös matkustajaliikenteeseen tulee ajankohtaiseksi kauden lopulla.

1.5 Tukitoiminnot

Tulli ja koko valtionhallinto ja sen toimintaympäristö muuttuvat voimakkaasti suunnittelukauden aikana. Muutoksessa on mukana koko Tullin henkilöstö sekä muutoksen kohteena että muutosten toteuttajana – tiedossa olevat muutokset lisäävät Tullin tehtävien vaativuutta ja edellyttävät entistä osaavampaa henkilöstöä ja erityisesti asiakaspalvelua, yhteiskunnan suojaamista sekä hyvän hallinnon oikeudenmukaisuutta ja luotettavuutta koskevat vaatimukset kasvavat.

Työmarkkinoilla kilpailu työvoimasta lisääntyy yhä enemmän ja pula osaavasta työvoimasta uhkaa jo lähivuosina – tosin kuluvana vuonna alkanut taantuma tulee helpottamaan työvoiman saatavuutta ainakin lähiaikoina. Väestön demografinen rakenne merkitsee kuitenkin, että vuosittain työmarkkinoilta poistuu noin 20 000 henkilöä enemmän kuin mitä sinne tulee.

Tulli joutuu selviytymään tehtävistään tulevaisuudessa tuottavuusohjelman mukaisesti niukkenevilla resursseilla. Lisäksi Tullillekin asetetut alueellistamisveloitteet 58 henkilötyövuotta pääkaupunkiseudulta muualle Suomeen asettavat lisähaasteita tehtävien hoidon jatkuvuuden turvaamisen ja henkilöstön koulutuksen lisäksi myös henkilöresurssien määrän hallinnalle. Tullissa 163 henkilöä täyttää vähintään 65 vuotta suunnittelukaudella 2010 - 2013 (181 henkilöä täyttää vähintään 63 vuotta) ja jää eläkkeelle ja samanaikaisesti Tullille vuosille 2010 – 2012 vahvistetut tuottavuusvähennykset ovat 142 henkilötyövuotta; vuoden 2013 vähennysveloitetta ei ole vielä vahvistettu mutta se tulee olemaan samaa kokoluokkaa kuin vuoden 2012 vähennysveloite 25 henkilötyövuotta, mikä tekee yhteensä 167 henkilötyövuotta. Eläköitymisestä noin 60 % tapahtuu Etelä-Suomessa Tullihallituksessa, Tullilaboratoriossa ja Eteläisessä tullipiirissä. Näiden lukujen valossa on selvää, että tuottavuus- ja alueellistamisohjelmien toteuttaminen vaatii myös toimintatapojen, rakenteiden ja toimenkuvien kehittämistä, jotta niistä selvittää ilman vaikeita henkilöstöpoliittisia ratkaisuja.

Tietohallinnon toimintaympäristössä tapahtuvat muutokset voidaan jakaa karkeasti sisäisten ja ulkoisten asiakkaiden tarpeiden muutoksiin, teknologisiin muutoksiin, yhteistyöverkostossa tapahtuviin muutoksiin ja työvoimaympäristön muutoksiin. Tullin toiminnot tarvitsevat suunnittelukauden aikana useita suuria järjestelmiä toimintansa tueksi ja useat niistä ovat yhteydessä asiakkaiden tietojärjestelmiin. Uudet toimintatavat edellyttävät myös ympärivuorokautista järjestelmähallintapalvelua. Vaadittavat teknologiamuutokset osuvat samaan ajanjaksoon kuin toiminnan edellyttämät lukuisat uudet tietojärjestelmät. Tullin asiakkaat edellyttävät, että Tulli voi tarjota esimerkiksi tiedonvälitykseen uusia teknisiä ratkaisuja raskaan

EDI-tekniikan lisäksi. Tullin toiminta edellyttää myös mobiilipalveluita, joita nyt ei ole tarjolla. Tullin yhteistyökumppaneista erityisesti EU, PTR ja ValtIt tuovat sekä haasteita että mahdollisuuksia. ValtIt:ltä odotetaan mm. infrastruktuuriin ja dokumentinhallintaan liittyviä yhteisiä palveluja. EU lainsäädäntö tuo erityisesti aikatauluhaasteita EU:n laajuisten tietojärjestelmien rakentamisessa. PTR-yhteistyön puolelta haasteita tuo erityisesti uusi HALTIK ja sen mahdolliset kustannusvaikutukset Tullin valvonnan tietojärjestelmien ylläpitoon – toisaalta tiivistyvän yhteistyön mahdollistamat synergiaedut luovat mahdollisuuksia.

Tullin tietohallinnon toiminnan muutokset edellyttävät henkilöstön osaamisrakenteen muutosta. Osaavista, ostopalvelun, johtamisen ja toiminnan linjauksien taitavista ICT-resursseista oletetaan olevan pulaa koko suunnittelukauden ajan.

Talous- ja henkilöstöhallinnossa palvelukeskushanke muuttaa merkittävästi rutiineja, mm. työketjuja, ihmisten toimenkuvia, osaamisvaatimuksia ja organisointia. Mahdollinen henkilöstön uudelleen kohdentaminen toteutetaan Tullin henkilöstöstrategian ja henkilöstöpolitiikan periaatteita sekä arvoja noudattaen. Tullin siirtyminen palvelukeskuksen nykyistä laajempaan käyttöön on sidoksissa ennen kaikkea Valtiokonttorin kesällä 2008 valitseman valtionhallinnon talous- ja henkilöstöhallinnon tietojärjestelmäpaketin käyttöönottoaikatauluihin, joita ei ole vielä vahvistettu tätä kirjoitettaessa.

2 TOIMINNAN STRATEGISET SUUNTAVIIVAT

2.1 Strateginen tahtotila ja kytkeytyminen hallinnonalan yhteiseen strategiaan

Tullin strategiat ja tavoitteet ovat linjassa hallinnonalan strategioiden ja tavoitteiden kanssa. Hallinnonalan strategisista tavoitteista on taulukkoon poimittu ne kohdat, joiden katsotaan erityisesti linkittyvän tullin strategiaan tavoitteisiin. Tullin perusstrategiat eli asiakasstrategia ja valvontastrategia nivoutuvat Tullin päätehtäviin siten, että ulkomaankaupan sujuvuuden edistämässä painottuu keskeisimpänä asiakasstrategia, yhteiskunnan suojaamisessa valvontastrategia ja fiskaalisissa tehtävissä sekä asiakas- että valvontastrategia ohjaavat keskeisesti toimintaa EU:n sekä kansallisen tulli- ja verolainsäädännön mukaisesti. Resurssistrategia yhdistyy asiakas- ja valvontastrategiaan määrittämällä voimavarat ja keinot päätehtävien hoitamiseen.

Hallinnonalan strategiset päämäärät ja tavoitteet		
Yritykset ja yksityiset		
* Hallinnon tehokkuus, hyvä hallintotapa ja korkea laatu; mahdollisimman pieni hallinnollinen rasite velvoitteiden hoitamisesta		
* Hyvä palvelu; Tulli asiakaslähtöisten tulli- ja veropalvelujen tuottajana; sujuvat asiakas-kokemukset valtiovarainhallinnon vastuulla olevien henkilöstöratkaisujen, työympäristöratkaisujen sekä IT- ja muiden tukipalvelujen mahdollistamina		
* Yhdenvertainen kohtelu ja markkinoiden häiriötön toiminta		
* Ennakoitavuus ja tuki päätöksen teolle		
* Julkisen taloudellisen toiminnan läpinäkyvyys		
Valtionhallinto		
* Laadukas julkisen toiminnan ja talouden kokonaisohjaus; tukee vahvaan analyttiseen näkemykseen perustuvaa päätöksentekoa		
* Ydintoiminnan mahdollistavat tehokkaat konsernipalvelut		
Euroopan unioni		
* Yhteisötason lainsäädännön ja linjausten toteuttaminen kansallisella tasolla		
* Tehokkuutta valmisteluun, hallinnon prosesseihin ja menettelyihin		
Tullin strategiset tavoitteet		
Asiakasstrategia	Valvontastrategia	Resurssistrategia
Tavoitteena on tarjota eri asiakasryhmille parhaiten sopivat tavat hoitaa tulliasiointiin liittyvät ilmoitukset ja muut muodollisuudet kustannustehokkaasti sähköisiä palveluratkaisuja hyödyntämällä.	Tulli suojaa tehokkaasti yhteiskuntaa ja turvaa verotuksen valvonnan avulla todennetuilla riskialueilla. Tulli on tehokas toimija yhteiskunnalliselta vaikuttavuudeltaan merkittävimmän ja tasapuolisen kilpailun vaarantavan tullirikollisuuden torjunnassa sekä tullivarmuuden ylläpitämisessä osana sisäistä turvallisuutta.	Parannetaan Tullin kilpailukykyä työnantajana. Henkilöstöresurssit mitoitetaan tehtäviin nähden oikein. Tullilla on käytössään osaava ja motivoitunut henkilöstö. Tullilla on tehtäviin nähden oikein mitoitettut toimitilat ja tarvittavat laitteet.
Asiakasyhteistyön tavoitteena on saada asiakkaat mukaan vuorovaikutteiseen Tullin toiminnan ja tullipalvelujen kehittämiseen.	Tullilla on kaupallisen liikenteen ja tavaravirtojen paras asiantuntemus, mikä tuo lisäarvoa vakiintuneeseen kotimaiseen viranomaisyhteistyöhön.	Tietohallinto tukee Tullin toiminnan laatua ja tehokkuutta sekä mahdollistaa uudet ja integroidut toimintamallit, joilla toimitaan asiakkaiden ja muiden yhteistyökumppaneiden kanssa.

Sisäisenä tavoitteena on parantaa tullitoiminnan oikeellisuutta, yhdenmukaisuutta, kustannustehokkuutta ja riskien hallintaa sekä asiakastyytyväisyyttä.	Suomen Tullin ja Venäjän Tullin yhteistyössä käytettävät keskeiset keinot ja menettelytavat saadaan EU:n ulkorajavalvonnan yleisiksi toimintamalleiksi.	Tullin toiminnot tehdään viestinnän avulla tutuiksi kansalaisille, sidosryhmille ja omalle henkilöstölle.
--	---	---

2.2 Toiminnan painopisteet ja päämäärät TTS-kaudella

2.2.1 Fiskaalinen tehtäväalue

Tullissa varmistetaan korkeatasoinen ja palveluhenkinen verotustoimi, joka suorittaa kaikki verotustehtävänsä lainmukaisesti ja tehokkaasti, soveltaa sujuvia ja kaikille osapuolille kustannuksiltaan edullisia menettelyjä sekä varmistaa veronsaajien, verovelvollisten ja muiden asiakkaiden tasapuolisen kohtelun.

Palvelutoiminnan kannalta keskeisiä asiakaslähtöisiä sähköisiä ja vuorovaikutteisia palveluja ja niiden hallinta kehitetään. Tavoitteena on myös helpottaa ja yksinkertaistaa veroilmoittamista ja muuta asiointia sekä tehostaa ja kehittää asiakasyhteistyötä sekä asiakaspalvelua ja ohjeistusta.

Tulli toimii yhteistyössä asiakkaiden kanssa ja tarjoaa parempaa asiakaspalvelua joustavasti eri asiakasryhmien tarpeiden mukaan. Asiakasstrategian toimeenpanossa huomioidaan kunkin verotustoiminnon ja asiakkaiden liiketoimintojen erityispiirteet sekä vaatimukset.

Tullille tullausta ja verotusta varten annettujen tietojen paikkansapitävyys varmistetaan asiakasstrategian mukaisesti asiakasryhmäkohtaisten laadunvarmistusmallien avulla. Tarkastustyötä tukevien tietojärjestelmien ja tekniikoiden avulla nopeutetaan päätöksentekoa ja parannetaan oikeusvarmuutta – tavaroiden toimitusketjun oikea verotus varmistetaan riskiperusteisesti kohteeseen soveltuvilla ja koordinoituilla tarkastusmenetelmillä sekä seurantaa ja analysointia tehostamalla.

Verojen ja tullien kertyminen varmistetaan yhtenäisesti ja joustavasti toimivan verotusorganisaation avulla.

Huolehditaan verotushenkilöstön erityisosaamisesta ja sen kehittamisestä.

2.2.2 Ulkomaankaupan sujuvuus

Tulli on ulkomaankaupan edistäjä, joka turvaa yritysten ulkomaankaupan sujuvuutta tukeutumalla sähköiseen tiedonsiirtoon logististen toimitusketjujen hallinnassa ja kumppanuuteen perustuvalla asiakasyhteistyöllä.

Asiakasstrategia saatetaan käytännön toiminnaksi kehittämällä tullipalveluja ja palveluprosesseja asiakkaiden tarpeiden mukaan asiakasryhmittäin. Asiakkaille annettava palvelu ja vaatimukset määritetään ja palvelu toteutetaan asiakassegmenteittäin yhdenmukaisesti koko maassa. Asiakastietojen käytettävyyttä kehitetään palvelemaan parempaa asiakassuhteiden hallintaa ja hoitamista, Tullin resurssien kohdentamista sekä valvonnan tietotarpeita.

Tulliselvitys perustuu Tullille annettujen ilmoitusten ja muiden tietojen analysointiin – pääsääntöisesti tavaroiden toimittaminen fyysisesti Tullin näköpiiriin ei ole tarpeen vaan ilmoitusten oikeellisuudesta saadaan riittävä varmuus tietojen analysoinnilla. Tullin olemassa olevia ja uusia tietojärjestelmiä kehitetään vastaamaan yhä nopeamman logistiikan vaatimuksiin unohtamatta kuitenkaan turvallisuusvaatimuksia tai verotuksen oikeellisuutta. EU:n sähköisessä tullihankkeessa kehitettävät toiminnot ja vaatimukset integroidaan jo olemassa oleviin tai varta

vasten luotaviin kansallisiin järjestelmiin. Nykyistä integroidumpia tulliselvitysjärjestelmiä, joissa kerran tullille lähetetyt tiedot käytetään e-tulli -päätoksen mukaan uudelleen, tarvitaan ulkomaankaupan tavaravirtojen hallitsemiseksi koko tulliselvitysketjun ajan ja tulliasioinnin sovittamiseksi yritysten logistiikkaketjuihin. Sähköisiä ilmoitusmenettelyjä kehitetään myös pienasiakkaiden tarpeisiin hyödyntäen yleisesti käytettävissä jo olevia web-selaimen perustuvia asiointiteknologioita. Yhteisötasoista riskienhallintaa toteutetaan välittämällä riskitietoa jäsenmaiden ja komission välillä, sopimalla yhteisistä tarkastusten painopistealueista ja yhteisistä riskienarviointiperusteista. Kansallisesti riskienhallintaa toteutetaan kehittämällä riskienhallintatoimintaa, organisaatiota sekä sitä tukevaa järjestelmää sekä integroimalla riskienhallintajärjestelmä Tullin operatiivisiin järjestelmiin. Tämä toimintamalli ohjaa sähköisten sanomien käsittelyyn ja tarkastukseen käytettyjä resursseja tiedossa olevien riskien mukaisesti.

EU:n ja Venäjän välillä tapahtuvaa tullimenettelyjen kehitystyötä tehdään Venäjän ja EU:n välillä tehdyn sopimuksen tarjoamassa kehyksessä (Common Economic Space). Keskeisenä tavoitteena on lisätä sähköisten ilmoitusten käyttöä, mutta myös muut yhteistyössä Venäjän tullin kanssa toteutettavat tullilainsäädännön puitteissa tapahtuvat yksinkertaistukset ja sovitut käytännöt kuuluvat EU-Venäjä yhteistyön piiriin. Tulli toteuttaa edelleen Vihreää linjaa mahdollisuuksien mukaan bilateraalisesti. Tulli on aktiivisena toimijana mukana myös Barentsin euroarktisen neuvoston ja Itämerineuvoston työssä sekä hankkeissa, joissa kartoitetaan rajanylityksen pullonkauloja ja pyritään vaikuttamaan ongelmien ratkaisuun tullia koskevissa kysymyksissä.

Tulevaisuudessa logististen sekä tuottavuus- ja muiden hyötyjen saavuttaminen ei perustu vain Tullin omien roolien ja toimintatapojen kehittämiseen vaan myös viranomaisten välisen yhteistyön kehittämiseen – on tärkeää käsitellä koko ulkomaankaupan toimintaketjua riippumatta viranomaisten välisistä organisaatio- ja toimivaltarajoista.

2.2.3 Yhteiskunnan suojaaminen

Liiketoiminnan yhteydessä tapahtuvan rikollisen toiminnan torjuntaa kehitetään yhteistyössä Tullin tarkastustoiminnon sekä poliisin ja verohallinnon kanssa talousrikollisuuden ja harmaan talouden vähentämistä koskevan periaatepäätöksen (talousrikosohjelma) mukaisesti. Tavoitteena on, että Tulli on omalla tehtäväalueellaan johtava toimija talousrikostorjunnassa, erityisesti liiketoiminnan yhteydessä tapahtuvien rikosten torjunnassa

Vakavan ja järjestäytyneen rikollisuuden torjuntaa kehitetään yhteistyössä muiden PTR-viranomaisten kanssa sisäisen turvallisuuden ohjelman, huumausainepoliittisen periaatepäätöksen ja PTR-viranomaisten yhteisen vakavan rikollisuuden torjuntasuunnitelman mukaisesti. Tavoitteena on, että Tulli on merkittävä toimija rajat ylittävän järjestäytyneen rikollisuuden torjunnassa – Tullin rikostorjunta tuottaa selkeätä lisäarvoa kansalliselle JR-rikostorjunnalle

Etukäteistiedot Suomen rajan ylittävästä tavaraj- ja matkustajaliikenteestä turvataan laajentamalla ja tiivistämällä MOU-yhteistyötä elinkeinoelämän ja kaupallisten toimijoiden kanssa. Tavoitteena on, että kaikki ulkomaankaupan toimijat toimittavat etukäteistiedot oma-aloitteisesti tai tarjoavat teknisen käyttöyhteyden tietojärjestelmiinsä kattavan etukäteistiedon saamiseksi.

Kansainvälistä yhteistyötä kehitetään rajat ylittävän tullirikollisuuden torjunnan tehostamiseksi. Tavoitteena on, että Tullilla on laaja verkosto toimivia operatiivisia yhteistyösuhteita muiden valtioiden lainvalvontaviranomaisten kanssa. Tullin ulkomaille sijoitetut yhdysmiehet tuottavat rikostiedustelutietoa kotimaahan ja toimivat välittäjinä kansainvälisissä oikeus- ja virka-apuasioissa ja Tullin rikostorjuntahenkilöstö tiedostaa kansainvälisen yhteistyön mahdollisuudet.

Rikostorjunnan ja tullivalvonnan kansallisia ja kansainvälisiä tietojärjestelmiä sekä tiedonhankintaan liittyvää teknistä välineistöä kehitetään ja otetaan käyttöön sekä järjestelmien ja välineistön käyttöä tehostetaan paitsi Tullin sisäisesti myös PTR-yhteistyössä. Tavoitteena on, että

Tullilla on käytössään käyttäjätarpeita palvelevat perustietojärjestelmät, jotka on täysin integroitu kaikkiin tarvittaviin tietolähteisiin kattavien hakujen tekemiseksi ja tietolähteissä olevien tietojen analysoimiseksi (ml. visualisointi). Tullilla on käytössään nykyaikaiset tekniset tiedonhankintamenetelmät, ja tullipiirien operatiivisella erityishenkilöstöllä on kattava koulutus vaativimman teknologian tehokkaan käytön varmistamiseksi. Tullin käytössä olevat tekniset ratkaisut ovat PTR-yhteensopivia.

Tulli oli omalta osaltaan mukana laatimassa Valtioneuvoston sisäisen turvallisuuden ohjelmaa vuosille 2008 - 2011 jonka mukaan Tulli mm. suorittaa tavaraliikenteen, terveyteen ja turvallisuuteen sekä kulkuneuvojen kuntoisuuteen liittyviä valvontatehtäviä ulko- ja sisärajoilla, satamissa, lentokentillä sekä maarajoilla tehokkaasti ja kohdehakuisesti hyödyntämällä teknistä välineistöä sekä kehittämällä toimintamalleja. Tullivalvonta on liikennevirtoihin kohdistuvaa toimintaa ja tullivalvonnan toimenpiteillä maahantulopaikoilla ehkäistään ja paljastetaan tullirikoksia sekä estetään terveydelle ja turvallisuudelle haitallisten matkatavaroiden, tavaroiden ja lastiyksiköiden saapumista maahan. Tullivalvonnassa käytetään hyväksi nykyaikaista valvontavälineistöä, kuten mm. läpivalaisutekniikkaa, säteilyvalvontatekniikkaa sekä tunnistamiseen kameravalvontaa, jonka seurauksena tarkastustoimintaa suoritetaan ammattimaisesti, nopeasti ja aiheuttamatta suurempaa viivästyistä rajoilla.

Tuoteturvallisuusvalvonnassa Tulli syventää yhteistyötä EVIRAN ja Kuluttajaviraston kanssa. Käyttö- ja kulutustavaravalvonnan kiertämisen estämiseksi tavoitteena on Tullin valvontaroolin palauttaminen sisämarkkinakulutustarvikkeiden tuoteturvallisuusvalvonnassa. Osana riskianalyysejä Tulli hyödyntää entistä paremmin EU:n hälytysjärjestelmää vaarallisista elintarvikkeista ja kulutustavaroista. Tullin ja Tullilaboratorion tietojärjestelmiä kehitetään tuoteturvallisuusvalvontaan liittyvien tietojen ja tutkimustulosten hyödyntämiseksi riskianalyyseissä ja raportoinnissa (mitä edellyttää mm. asetus EY 882/2004) sekä uusissa valvontatehtävissä (mm. REACH). Laboratoriotutkimuksissa kehitetään edelleen automaatiota ja pidetään yllä kansallisesti tärkeitä tutkimusedellytyksiä.

Liikkuvilla ryhmillä tehostetaan tullivalvontaa. Kohteellisuus on lähtökohtana sisäliikenteen valvonnassa, mutta myös kolmansien maiden liikenteen valvonnassa kustannustehokkuus edellyttää kohteellisuutta: Tullivalvonnan tulee kuitenkin olla toimivaltuuksiltaan ja toimintaedellytyksiltään mahdollista koko maassa valvontariskien ja kustannustehokkuusvaatimuksen edellyttämällä kattavuudella.

2.2.4 Tukitoiminnot

Lähtökohtana on, että Tullin arvot määrittävät toimintatavat kaikilla organisaatiotasoilla. Tullin henkilöstöstrategiassa ja -ohjelmassa on määritetty yhdenmukaiset toimintatavat Tullihallituksessa, tullipiireissä ja Tullilaboratoriossa, millä tuetaan Tullin päätehtävien strategioiden ja tavoitteiden toteutumista.

Henkilöstöhallinnon tavoitteena on, että Tulli on tulevaisuudessakin kilpailukykyinen työnantaja, jonka sitoutunut, motivoitunut ja ammattitaitoinen palvelujen kysynnän ja valvonnallisen tarpeen mukaan oikein kohdennettu henkilöstö hoitaa tehtävänsä kustannustehokkaasti ja laadukkaasti. Toiminta rakennetaan vakinaisen ja pitkäaikaisen henkilöstön varaan. Tullin ulkoista kuvaa ja näkyvyyttä terävöitetään ja rekrytointi on suunniteltua, ennakoivaa ja ammattimaista. Erityisenä henkilöstöpolitiikan haasteena suunnittelukaudella on toteuttaa ja sovittaa yhteen tuottavuus- ja alueellistamisohjelmien vaatimukset samoin kuin sähköisen asioinnin tuomat toimintamallien muutosten vaikutukset – osana sitä on kehitettävä esimiesten valmiuksia suunnitelmalliseen ja ennakoivaan muutosjohtamiseen.

Tietohallinnon keskeisenä tavoitteena on huolehtia järjestelmien toiminnasta ja käytettävyydestä

toiminnan edellyttämällä tasolla ja palveluaikana. Järjestelmien käytettävyyden varmistaminen on ensisijainen painopiste suunnittelukaudella. Käytännössä tämä tarkoittaa tietoliikenteen uusimista, vanhojen VAX-järjestelmien korvaamista uusilla ja tuotantoympäristön palvelun laadun ja palveluajan parantamista.

Lainsäädäntö edellyttää tietojärjestelmämuutoksia ja uusien järjestelmien kehittämistä, jotka on kuvattu erikseen fiskaalisen, ulkomaankaupan ja yhteiskunnan suojaamisen sekä tukitoimintojen osalta. Painopiste on fiskaalisten järjestelmien ja lainsäädännön edellyttämien järjestelmien kehittämisessä. Suuntauksena on jatkossa yhä enemmän palveluiden ostaminen ja ostetun palvelun johtaminen kuin tekeminen itse. Tämä edellyttää suurta muutosta henkilöstön osaamisrakenteessa muutoksenhallinnassa ja johtamisessa.

Peruseriaatteena tietohallinnon toiminnassa on, että

- 1) hyödynnetään ValtIT:n tuomat mahdollisuudet
- 2) tehdään yhteistyötä klustereissa
- 3) ostetaan valmiita ratkaisuja aina kun se on mahdollista
- 4) pidetään arkkitehtuuri- ja teknologiaratkaisut sekä määrittelyt itsellä
- 5) ostetaan toteutusta ja palveluja yhteistyökumppaneilta
- 6) tehdään puitesopimuksia.

Taloushallinnossa suunnittelukaudella keskeisenä tavoitteena on taloushallinnon menettelytapojen kehittäminen, yhdenmukaistaminen ja modernisoiminen sekä palvelukeskusasiakkuuden myötä myös tuottavuushyötyjen saavuttaminen. Toisena teemana on talousarviolain ja -asetuksen muutoksessa tulleen tilivelvollisuus uudistuksen käytännön soveltaminen.

Koulutuksessa tavoitteena on kehittää moderni, strategialähtöisesti osaamisen kehittämistä koko tullilaitoksessa palveleva koulutusjärjestelmä. Sähköissä oppimisympäristössä säännöllisesti päivitettävä tullitieto mahdollistaa tulitiedon tehokkaan jakelun Tullin henkilöstön lisäksi asiakkaille ja muille sidosryhmille. Rakenteilla oleva ammattitutkinto mahdollistaa tutkinnon suorittaneiden työntekijöiden jatko-opintokelpoisuuden ja tukee elinikäistä oppimista. Erityisenä haasteena koulutuksessa on hallita tuottavuus- ja alueellistamisohjelmien sekä Tullin sisäisen toimintamallien muutoksen aiheuttama koulutustarve – lisäksi Tullin henkilötyövuosimäärän laskiessa koulutuksen sitoma henkilötyövuosimäärä on pois operatiivisesta työstä, mikä vaikeuttaa operatiivisen toiminnan resursointia ja vaatii sen vuoksi koulutustarpeiden entistä tarkempaa suunnittelua ja priorisointia.

Materiaalihallinnossa päämääränä on, että oikeanlaiset hankinnat voidaan toteuttaa oikea-aikaisesti. Hanselin kilpailuttamia palveluita hyödynnetään täysimääräisesti suunnittelukaudella valtiovarainministeriön päätöksien mukaisesti. Lisäksi pyritään toteuttamaan verkostoitumista erityisesti muiden turvaviranomaisten kanssa sellaisten hankintojen toteuttamiseksi joita Hansel ei hoida. Toimitilahankkeissa tavoitteena on Valtion toimitilastrategian mukaisesti hankkia toiminnan vaatimuksien mukaisia, viihtyisiä ja kustannustehokkaita toimitiloja sekä kehittää ja ohjeistaa toiminnan vaatimien tilojen mitoittamista, hankesuunnittelua ja suunnittelun ohjausta.

Viestintä- ja tietopalvelu kehittää sellaisia puhelin- ja muita palveluja, jotka antavat pohjan sähköiselle asiointille sekä parantavat asiakaspalvelua ja henkilöiden tavoitettavuutta.

3 VAIKUTTAVUUS, TOIMINNALLINEN TULOKSELLISUUS SEKÄ HENKILÖSTÖVOIMAVAROJEN HALLINTA JA KEHITTÄMINEN

3.1 Peruslaskelma

3.1.1 Voimassa olevan kehyspäättöksen 2009–2012 mukaiset määrärahat

Valtioneuvoston maaliskuussa vahvistama Tullin talousarviokehys suunnittelukaudelle 2009 – 2012 on seuraava:

Momentti	2009	2010	2011	2012
28.10.02	158 810 000	158 991 000	153 316 000	150 701 000
28.10.70	1 807 000	3 004 000		

Liitteenä 1 oleva peruslaskelma on laadittu valtiovarainministeriön määräyksen mukaisesti voimassa olevan kehyspäättöksen pohjalta. Vuoden 2009 määräraha hallituksen vuoden 2009 talousarvioesityksen mukaan 160 310 000 euroa, jossa muutoksena keväiseen kehyspäättökseen on työnantajapäätöksillä toteutettavista palkkapolitiittisista kehittämistoimenpiteistä johtuva korotus. Laskelmassa HTV-määrä supistuu valtionhallinnon tuottavuusohjelman mukaisesti 2 420 HTV:hen vuoteen 2012 mennessä:

	2006	2007	2008	2009	2010	2011	2012
HTV-määrä	2 583	2 603	2 583	2 562	2 510	2 445	2 420

Tuottavuusohjelmassa Tullille asetettiin 170 HTV:n säästämisvelvoite vuoteen 2011 mennessä ja kehyspäättöksessä 2009 – 2012 Tullille asetettiin 25 HTV:n säästämisvelvoite vuodelle 2012.

Tullin tuottavuusohjelman toteuttaminen perustuu sähköisten asiointimallien kehittämiseen ja sen mahdollistamaan toimintojen uudelleenjärjestämiseen ja tehostamiseen. Uusien toimintamallien ja niitä tukevien tietojärjestelmien rakentaminen on ehtona tuottavuusohjelman mukaisten HTV-määrien saavuttamiselle, mikäli Tullin toimintaympäristö ei muutu merkittävästi.

Alla olevassa taulukossa on jäsennetty suunnittelukaudella vähintään 65 vuotta täyttävien henkilöiden määrä aluehallinnossa ja Tullihallituksessa.

	2010	2011	2012	2013	2010 - 2013
Tullihallitus	5	9	3	8	25
Eteläinen tullipiiri	8	26	14	13	61
Itäinen tullipiiri	1	4	5	4	14
Läntinen tullipiiri	6	14	14	7	41
Pohjoinen tullipiiri	0	1	3	3	7
Ahvenanmaan tullipiiri	0	0	2	2	4
Tullilaboratorio	3	4	0	4	11
Yhteensä	23	58	41	41	163
Tuottavuusohjelman vähennysvelvoite	52	65	25	25	167
Eläkepoistuma vs tuottavuusohjelma	-29	-7	16	16	-4

Luvuista käy ilmi, että jos eläkkeelle siirtyminen tapahtuu keskimäärin 65-vuotiaana, tuottavuusohjelman vähentämisvelvoite on hieman suurempi kuin eläköityvien määrä. Eläköityminen ja sähköisen asioinnin ja toimintamallien muutosten tuomat resurssisäästöt eivät täysin kohtaa toiminnoittain ja alueellisesti ja lisähaasteena on alueellistamisohjelman vaatimus vähintään 58 HTV:n siirtämisestä pois pääkaupunkiseudulta.

Venäjän transitoliikenteen kehitys tulevina vuosina vaikuttaa merkittävästi Tullin resurssitilanteeseen. Jos Venäjän transitoliikenne jatkaa kasvuaan, Tullilla tulee olemaan lähivuosina vaikeuksia siirtää sinne henkilöresursseja asiakkaiden tarpeet täyttävän ja samalla tullivarmuuden turvaavan palvelutason varmistamiseksi. Jo nykyisellä transitoliikenteen volyymitasolla Tullilla on ollut vaikeuksia järjestää tarvittavat resurssit Itärajan ja Suomenlahden toimipaikoille. Viimeaikaisen taloudellisen taantuman ja sitä ruokkivan rahoitusmarkkinoiden kriisin vaikutukset transitoliikenteeseen voivat kuitenkin muuttaa tilannetta merkittävästi ainakin lyhyellä aikavälillä, ja suunnittelukauden loppupuolella myös Venäjän satamien kehitys ja sähköisen asioinnin ulottuminen TIR-passituksiin voivat vaikuttaa tilanteeseen (ks. luku 3.2.1 Venäjän transito).

Merkittävä epävarmuustekijä toimintaympäristössä on myös EU:sta tulevien vaatimusten sisältö ja ajoitus erityisesti EU:n laajuisten tietojärjestelmien kehittämisessä, mikä voi aiheuttaa muutoksia Tullin tietohallinnon kehittämissuunnitelman toteuttamiseen sekä aikataulujen että kustannusten osalta – aikatauluilla on suora vaikutus myös sähköisten menettelyjen mukanaan tuomien arvioitujen henkilöresurssisäästöjen ajoittumiselle. Kansallisesti yhteistyön kehittäminen verohallinnon kanssa voi ulottaa vaikutuksensa myös Tullin tietojärjestelmiin ja toimintamalleihin tavalla, jota ei ole voitu vielä ennakoida. Tullin talousarviokehukseen on myönnetty lisärahoitusta IT-menoihin vuosille 2007 – 2011.

Annetuilla määrärahaehyksillä Tullilla on ollut vaikeuksia huolehtia toimintakykyisen ja sisäisen turvallisuuden kannalta riittävän kattavan teknisen valvontalaitteiston hankkimisesta ja ylläpidosta. Tulli onkin käynnistänyt selvitykset säteilyvalvonnan ja ajoneuvojen kuntoisuusvalvonnan mahdollistavien laitteiden tavoitetasosta ja rahoituksesta yhdessä vastuuviranomaisten ja valtiovarainministeriön kanssa. Säteilyvalvonnan laitteiden hankkimiseksi on jo myönnetty määräraha Säteilyturvakeskuksen hallinnoimalle budjettimomentille. Vastaavasti ajoneuvojen kuntoisuusvalvonnan laitteiden hankintaan ja huoltoon pyritään löytämään pitkäjänteinen rahoitusratkaisu.

Autoverotuksen ruuhkautuneiden oikaisujen hoitamiseksi Tulli joutuu kohdistamaan resursseja siihen muista toiminnoista.

Alla olevissa taulukoissa on selvitetty päätehtävittäin TTS-kauden 2010 – 2013 keskeisimmät vaikuttavuus ja tuloksellisuustavoitteet pohjautuen peruslaskelman resursseihin. Yksittäisille tavoitteille tai päätehtäväalueille ei ole arvioitu TTS-kaudella käytettävää määrärahaa johtuen siitä, että tavoite- tai päätehtäväalueittaiset luvut olisivat hyvin spekulatiivisia etenkin suunnittelukauden loppuvuosina. Näköpiirissä on, että Tullin toimintaympäristö ja toimintamallit ovat muutosvaiheen kynnyksellä ennen kaikkea sähköisen asioinnin ja tuottavuusohjelman johdosta; toimintamallien muutosta koskeva suunnittelu on käynnistetty ja päätöksiä tulevista ratkaisuista tehdään, kunhan valmistelu etenee ja aikataulut täsmentyvät.

3.1.2 Fiskaalinen tehtäväalue

TTS-kaudelle asetettu tavoite	Toimenpiteet tavoitteen saavuttamiseksi	Tulosprisman osa-alue	Tunnusluku ja sille asetettava tavoitearvo vuodelle 2013
1. Verotulot kerätään oikea-aikaisesti ja oikeamääräisesti.	Verotusjärjestelmien toimivuutta kehitetään ja ylläpidetään.	Palvelukyky ja laatu.	Tietojärjestelmät otetaan käyttöön hyväksytyjen projektisuunnitelmien mukaisesti. Tietojärjestelmien käytettävyys virka-aikana on yli 99 %. Käytettyjen autojen veroilmoitusten käsittelyaikojen mediaani on 5 pv ja keskiarvo 10 pv.
2. Verotus on yhdenmukaista ja oikeaa.	Kehitetään verotuksen oikeellisuuden ja kustannustehokkuuden takaavia verotusmenettelyjä ja laadunvarmistusta.	Vaikuttavuus, tuottavuus ja taloudellisuus.	Muutettujen verotusten määrä on alle 2,5 % verotuspäätöksistä.
	Huolehditaan verotushenkilöstön erityisosaamisesta.	Palvelukyky ja laatu, henkisten voimavarojen hallinta.	Lainsäädännön sekä tietojärjestelmien ja toimintamallien muutosten edellyttämä koulutus on järjestetty.
3. Verotus on sujuvaa	Asiakaspalvelua kehitetään asiakaslähtöisesti.	Vaikuttavuus, palvelukyky ja laatu.	Asiakastyytyväisyys auto- ja valmisteverotuksessa on vähintään 3,8 (asteikolla 1-5). Autoverotuksen kustannus / verotuotto on alle 0,32 % ja valmisteverotuksen htv-kustannus / verotuotto alle 0,1 %.

3.1.3 Ulkomaankaupan sujuvuus

TTS-kaudelle asetettu tavoite	Toimenpiteet tavoitteen saavuttamiseksi	Tulosprisman osa-alue	Tunnusluku ja sille asetettava tavoitearvo vuodelle 2013
1. Tullimenettelyjen ja -verotuksen oikeellisuus ja yhdenmukaisuus varmistetaan kehittämällä asiakasstrategian mukaisia asiakastarpeet huomioivia kustannustehokkaita sähköisiä asiointipalveluita.	Palveluiden saatavuutta ja saavutettavuutta parannetaan sähköiseen asiointiin perustuvia palvelukanavia lisäämällä, mikä edellyttää sekä tietojärjestelmien että palveluprosessien kehittämistä.	Tuottavuus ja taloudellisuus, palvelukyky ja laatu.	Mittareita kehitetään parhaillaan: - Asiakastyytyväisyys on vähintään 8,2 (asteikolla 4 – 10) - Tietojärjestelmien käytettävyys virka-aikana on yli 99 % - Sähköisen asiointin kattavuus - Tietojärjestelmät otetaan käyttöön hyväksytyjen projektisuunnitelmien mukaisesti.
	Resurssit mitoitetaan asiakaskunnan tarpeiden mukaan alueellisesti ja ajallisesti ja tulliselvitystä keskitetään.	Tuottavuus ja taloudellisuus, palvelukyky ja laatu.	Mittareita kehitetään parhaillaan: - Odotusaika palvelupisteissä on enintään 15 minuuttia - Käytetty HTV toimipaikoittain.
	Tullitoiminnan oikeellisuutta hallitaan yhdenmukaisin	Vaikuttavuus ja laatu.	Laadunvarmistuksen piirissä olevien tulli-ilmoitusten määrä ja

	toimintatavoin koko prosessiketjussa asiakasryhmäkohtaisesti laadittujen laadunvarmistusmallien avulla		osuus verokertymästä. Oikeellisuuden arviointi satunnaisotantojen avulla.
	Laadunvarmistusta tehostetaan riskianalyysin avulla.	Vaikuttavuus, palvelukyky ja laatu.	Tarkastuksien osuvuus ja vaikuttavuus.
	Toteutetaan ILO-raportin mukaiset toimenpiteet idänliikenteen kontrollitoimenpiteiden tehostamiseksi.	Vaikuttavuus ja laatu.	Tarkastusten lukumäärä ja vaikuttavuus.
2. Toteutetaan EU:n tullikoodeksi uudistukseen liittyvät e-tullin vaatimukset ja tullimenettelyjen uudistukset.	Osallistutaan uudistuksen valmistelutyöhön ja toteutetaan uudistuksen vaatimat tietojärjestelmä- ja prosessimuutokset.	Vaikuttavuus, palvelukyky ja laatu.	Tietojärjestelmät ja toimintamallit otetaan käyttöön määritetyssä aikataulussa.
	Kehitetään valtuutetun taloudellisen toimijan (AEO) toimintamalli, joka turvaa asiakkaiden ja tullivalvonnan tarpeet.	Vaikuttavuus, palvelukyky ja laatu.	AEO-status myönnetään määräaikaisten puitteissa. Valvontamallit on kehitetty.
3. Edistetään Venäjän kaupan tullisujuvuutta.	Lisätään sähköisen ilmoittamisen käyttöä (Vihreä linja).	Vaikuttavuus, palvelukyky ja laatu.	Sähköisten ilmoitusten kattavuus.

3.1.4 Yhteiskunnan suojaaminen

TTS-kaudelle asetettu tavoite	Toimenpiteet tavoitteen saavuttamiseksi	Tulosprisman osialue	Tunnusluku ja sille asetettava tavoitearvo vuodelle 2013
1. Tulli on vahva toimija vakavan ja järjestäytyneen rikollisuuden ja liiketoiminnan yhteydessä tapahtuvan rikollisuuden torjunnassa.	Tullirikostorjuntatyötä tekevän henkilöstön perus- ja erityisosaamisen kehittäminen.	Toiminnallinen tehokkuus, henkisten voimavarojen hallinta	Annetun koulutuksen kattavuus. Ammattitaitoisen henkilöstön osuus.
	Liiketoiminnan yhteydessä tapahtuvan rikollisen toiminnan torjunnan laadullinen kehittäminen ja toiminnallinen tehostaminen.	Vaikuttavuus.	Vähintään viiden edellisen vuoden keskiarvotaso: - Paljastettujen rikosten määrä - Tullin paljastamien rikosten selvittämistaso - Rikostorjunnan vaikuttavuus - Tullin takaisin saama rikoshyöty.
	Vakavan ja järjestäytyneen rikollisuuden torjunnan laadullinen kehittäminen ja toiminnallinen tehostaminen.	Vaikuttavuus.	Vähintään viiden edellisen vuoden keskiarvotaso: - Paljastettujen rikosten määrä

			<ul style="list-style-type: none"> - Tullin paljastamien rikosten selvittämistaso - Rikostorjunnan vaikuttavuus - Tullin takaisin saama rikoshyöty.
	Saatavien etukäteistietojen laajentaminen mahdollisimman kattavasti ulkomaan tavara- ja henkilöliikenteen toimijoihin.	Toiminnallinen tehokkuus.	Etukäteistieto saadaan vähintään 95 %:lle henkilöliikenteestä ja 70 %:lle tavaraliikenteestä.
2. Ammattitaitoinen tullivalvonta toimii tehokkaasti ja kohdehakuisesti hyödyntämällä teknistä välineistöä ja kehittämällä toimintamalleja, toteuttaen sisäisen turvallisuuden ohjelmaa ja EU:n tullien turvallisuusohjelmaa.	Varustetaan valtakunnan rajan ylityspaikat LIPRE-järjestelmällä ja uusitaan ikääntynyttä LIPRE-kalustoa vastaamaan nykyteknologiaa (määrärahojen mahdollis-tamissa puitteissa).	Tehokkuus, vaikuttavuus, tuottavuus ja taloudellisuus.	LIPRE-järjestelmän piirissä on 95 % rajanylityspaikoista ja tunnistusten oikeellisuus on vähintään 97 %.
	Varustetaan keskeiset rajanylityspaikat läpivalaisulaitteilla ja säteilymittareilla, jotka tunnistavat gamma- ja neutronisäteilyn, ja vanhentuneet laitteet uusitaan vastaamaan nykyteknologiaa (määrärahojen mahdollis-tamisissa puitteissa).	Palvelukyky, tehokkuus, laatu, vaikuttavuus.	Keskeiset rajanylityspaikat on varustettu läpivalaisu- ja säteilyvalvonta-laitteilla. Suuryksikköjen läpivalaisulaitteiden toimintaa mitataan tehtyjen läpivalaisujen määrällä ja vaikuttavuudella. Säteilyvalvontaporttien toimintavarmuus on vähintään 99 % toiminta-ajasta.
	Laajennetaan ja uusitaan nykyistä kameravalvontajärjestelmää kattamaan keskeiset rajanylityspaikat ulkomaanliikenteen valvonnan ja tullivarmuuden tarpeisiin (määrärahojen mahdollis-tamisissa puitteissa).	Vaikuttavuus, tehokkuus, laatu.	Keskeiset rajanylityspaikat on varustettu kamera-valvontajärjestelmillä.
	Teknisten laitteiden kunnossapitoon luodaan säännöt ja ohjelma, jonka avulla varmistetaan laitteiden jatkuva luotettava toiminta.	Tehokkuus.	Vähintään 95 % laitteista on toimintakunnossa.
	Kehitetään kohteellista tuoteturvallisuusvalvontaa.	Tehokkuus, vaikuttavuus.	Tuoteturvallisuudessa (elintarvikkeet ja kulutustavarat) <ul style="list-style-type: none"> - Vaikuttavuustavoite 14 % (hylätyt) - Osuvuustavoite 20 % (hylätyt ja huomautukset).

	Edistetään liikenneturvallisuutta vaarallisten aineiden kuljetusten, jarrujen sekä kuorman sidontatarkastuksin ja PTR-operaatioilla.	Vaikuttavuus	Tarkastusten määrä vähintään vuoden 2008 tasolla.
	Tullivarmuus varmistetaan sisäisen turvallisuuden ohjelman mukaisesti.	Tehokkuus, vaikuttavuus.	Tarkastusten määrä ja vaikuttavuus sisäisen turvallisuuden ohjelman mukaisesti - 2007: 10 % - 2011: 15 % - 2015: 20 %

3.1.5 Tukitoiminnot

TTS-kaudelle asetettu tavoite	Toimenpiteet tavoitteen saavuttamiseksi	Tulosprisman osalualue	Tunnusluku ja sille asetettava tavoitearvo vuodelle 2013
1. Tullin toiminta on tuottavaa ja taloudellista.	Toteutaan tuottavuus- ja alueellistamisohjelman vaatimukset.	Henkisten voimavarojen hallinta, tuottavuus ja taloudellisuus.	Tuottavuus- ja alueellistamisohjelmia on toteutettu Tullille osoitettujen tavoitteiden mukaisesti.
	Henkilöresurssit ja toimipaikkaverkosto mitoitetaan palveluiden kysynnän ja valvonnallisten tarpeiden mukaan ottaen huomioon valtiokonsernin asettamat vaatimukset.	Palvelukyky ja laatu, tuottavuus ja taloudellisuus.	Tullin henkilöresurssit ja palveluiden kysyntä sekä valvonnalliset tarpeet kohtaavat toisensa.
	Tulli siirtyy taloushenkilöstöhallinnon palvelukeskuksen käyttäjäksi sovitussa aikataulussa ja laajuudessa.	Taloudellisuus ja tuottavuus.	Asetetut tavoitteet on saavutettu.
	Materiaalihallinnossa varmistetaan hankintalainsäädännön noudattaminen ja valtiolle edulliset hankinnat.	Taloudellisuus ja tuottavuus.	Materiaalihallinnon toimintamallit ovat yhtenäiset koko maassa. Hankintalainsäädäntöä ei ole rikottu.
	Kehitetään esimiesten valmiuksia muutosjohtamiseen ja tuetaan henkilöstöä työhyvinvointitoimenpitein toimintamallien muutosten vaikutusten hallitsemiseksi.	Henkisten voimavarojen hallinta, tuottavuus ja taloudellisuus.	Esimieskoulutuksen määrä ja kattavuus. Kehitystä seurataan Työtyytyväisyyskyselyn tulosten kehittymisellä ja tarvittaessa ryhdytään korjaaviin toimenpiteisiin.
2. Kehitetään Tullin työnantajakuvaa ja kilpailukykyä työnantajana.	Kehitetään palkkausjärjestelmää ottaen huomioon toimenkuvien muutokset.	Henkisten voimavarojen hallinta.	Tullin palkkausjärjestelmä on kilpailukykyinen ja toimenkuvia vastaava.
	Kehitetään tullin sisäistä ja ulkoista viestintää.	Henkisten voimavarojen hallinta, palvelukyky ja laatu	Työtyytyväisyyskyselyssä sisäisen viestinnän arvosana on vähintään viiteryhmän keskiarvo.

	Kehitetään Tullin esimiestyötä valmentavaksi ja kannustavaksi.	Henkisten voimavarojen hallinta.	Työtyytyväisyyskyselyssä esimiestyön arvosana on vähintään viiteryhmän keskiarvo.
3. Varmistetaan henkilöstön osaaminen.	Perus- ja täydentävää koulutusta kehitetään henkilöstön ammattitaidon ja moniosaamisen varmistamiseksi määritettyjen painopisteiden mukaisesti.	Henkisten voimavarojen hallinta.	Sähköiset koulutusmenetelmät on luotu ja koulutuksen kattavuus ja laatu on riittävä. Koulutustarpeet on priorisoitu.
4. Tullin tietohallinto tukee Tullin toiminnan laatua ja tehokkuutta.	Tullin palveluiden häiriöttömyys ja käytettävyys turvataan toteuttamalla infrastruktuurin kehittämishankkeet.	Palvelukyky ja laatu.	Hankkeet on toteutettu. Järjestelmien käyttövarmuus on vähintään 99 %.
	Yhteisiä alustapalveluita kehitetään e-palvelujen pohjaksi.	Palvelukyky ja laatu, tuottavuus ja taloudellisuus.	Tarvittavat alustapalvelut on luotu.
	Tietohallinto tukee Tullin uusien operatiivisten järjestelmien uusimista ja ylläpitämistä.	Palvelukyky ja laatu, tuottavuus ja taloudellisuus.	Tietojärjestelmähankkeet on toteutettu hyväksytyjen projektisuunnitelmien mukaisesti.

3.2 Kehittämissuunnitelma

3.2.1 Transitoliikenne Venäjälle

Suomen kautta maanteitse itään suuntautuva transitovienti on jatkanut kasvuaan kuluvanakin vuotena: Vuoden 2008 tammi - kesäkuussa kasvua on ollut noin 11 % verrattuna viime vuoden vastaavaan aikaan. Transitoviennin suurimpia lähtöpaikkoja ovat Kotka noin 50 %:n osuudella ja Hanko noin 25 %:n osuudella. Suurimman osan kasvusta ovat muodostaneet uusien autojen kuljetukset Kotkasta ja Hangosta, uusien autojen transitokuljetukset Venäjälle ovat kasvaneet n. 30 % vuoden alkupuoliskolla. Uusien autojen osuus kaikesta transitokuljetuksesta on noin 40 %. Uusien autojen kuljetuksissa Kotka nousi vuonna 2008 suurimmaksi uusien autojen lähtöpaikaksi. Vuosaaren sataman tulee käyttöön marraskuun lopulla 2008; sillä voi olla vaikutusta transitokuljetusten reitteihin jatkossa Suomen sisällä.

Venäjän tuonnin arvosta noin kolmannes kulkee Suomen kautta. Transitoliikenteen kasvun Suomen kautta Venäjälle on aiemmin ennakoitu olevan suunnittelukaudella noin 10 – 20 % vuodessa. Suomen kautta kulkevan kuljetusreitien etuina ovat turvallisuus, toimitusajan ennustettavuus sekä varastointipalvelujen saatavuus.

Venäjä kuitenkin kehittää Pietarin lähialueiden satamia, erityisesti Ust-Lugan satamaa ja arvioi pystyvänsä vuoteen 2012 mennessä hoitamaan kaikki tällä hetkellä Suomen kautta tulevat autonkuljetukset omissa satamissaan. Venäjän satamat ja logistiikkareitit eivät kuitenkaan vielä pysty vastaamaan Venäjän kasvavan ulkomaankaupan vaatimuksiin. Ust-Lugan sataman valmistumisen ajoittuminen ja sen vaikutukset Suomen kautta tapahtuviin transitokuljetuksiin ovat vielä epävarmoja.

Viimeaikainen taloudellinen taantuma voi vaikuttaa transitokuljetusten määriin paljonkin ainakin lyhyellä aikavälillä – nyt aivan loppusyksystä on jo näkynyt uusien autojen transitokuljetusten hiipumista. Kuitenkin tähänastisten liikenne- ja viestintäministeriön sekä Komission puitteissa

valmisteltujen selvitysten (Northern Axis) ennusteet ennakoivat Suomen reitin liikennemäärien kasvun jatkuvan. Tullin näkökulmasta kasvun hiipuminen toisi hengähdystauon viimeaikaiseen transiton resurssintiviipeeseen ja resurssipulaan – liikennemäärien kasvun pysähtyminen tai väheneminen vaikuttaisi ennen kaikkea työpaineeseen TIR-passitusta avattaessa, johon kuluva resurssimäärä ja sen muutos on tällä hetkellä melko suorassa suhteessa liikennemääriin, mutta sen sijaan TIR-passituksessa kulkevan liikenteen poistuessa Suomesta liikennemäärien muutokset työmääriin ovat vähäisempiä. Samoin tarkastustoiminnan resurssintointiin liikennemäärien muutoksella on suora yhteys.

TIR-carnetin haltijan on annettava TIR -passitusilmoitukset sähköisesti Suomen tullille 1.1.2009 alkaen. Sähköinen TIR-tieto välitetään EU:n passitusjärjestelmän kautta Venäjän tullille. Sähköinen TIR -tieto mahdollistaa tulliselvityksen nopeutumisen Venäjän rajanylityspaikoilla mutta Suomen Tullin työtä se ei vähennä. Sähköisen ilmoituksen käsittelyn lisäksi TIR-carnet-vihko joudutaan vahvistamaan lähtötullitoimipaikalla manuaalisesti - TIR-passitusasiakirjanippu on jatkossakin menettelyn juridisena perustana tullileimoineen ja tullivirkamiehen allekirjoituksineen - jolloin TIR-passituksen avaukseen kuluva kokonaiskäsittelyaika kasvaa. Alustavasti on arvioitu TIR-ilmoitusten käsittelyn sähköisessä passitusjärjestelmässä lisäävän käsittelyaikaa noin 30%.

TIR-carnetin täydellinen sähköistäminen, paperiton eTIR, valmistunee aikaisintaan vuonna 2012, minkä jälkeen TIR-menettely tehostuu ja yksinkertaistuu ja sen sitoma henkilöresurssimäärä laskee merkittävästi. Toinen merkittävä mahdollisuus on EU-EFTA yhteisen passitus sopimuksen osallistujamaiden laajentaminen, mitä koskeva keskustelu on jo käynnistynyt. On mahdollista ja Suomen näkökulmasta toivottavaa, että Venäjä voitaisiin ottaa yhteisen passitus sopimuksen jäseneksi suunnittelukaudella ja jopa aiemmin kuin eTIR -järjestelmän ennakoidaan olevan käytössä. Tällä olisi merkittävä vaikutus mahdollisuuteen vähentää manuaalista työtä passituksen avausvaiheessa.

Venäjän viennin, välivarastoinnin ja transiton voimakas kasvu on aiheuttanut tulliselvityksen lisäksi haasteita myös tullivalvonnalle ja tullirikostutkinnalle. Tullivalvontahenkilöstöä on käytetty jo nyt tulliselvityksen ruuhkien purkamiseen tarkastustoiminnan sijasta, minkä vaikutus näkyy tullirikostorjunnan tunnuslukujen heikentymisenä. Kehitys on jo nyt johtanut siihen, että Venäjän kaupan logistiikkaketju on tietyiltä osin pitkälti sellaisten (lähinnä ulkomaalaisten) tahojen hallinnassa, joiden riskittömyyden luotettavaan selvittämiseen Tullilla ei ole ollut mahdollisuuksia. Konkreettisenä uhkana Suomelle ja EU:lle on tullivarastoinnin epäselvyyksien vuoksi paikallisille markkinoille jäävät verottamattomat tavarat piraattituotteiden ja turvallisuudelle vaarallisten tuotteiden lisäksi. Lisäksi rekkojen kuntoisuusvalvonnan laiminlyönti voi johtaa liikenneturvallisuuden vaarantumiseen ja hyvinkin ikäviin yksittäisiin onnettomuuksiin.

Yhteenveto

Tullin resurssija mitoitettaessa on otettava huomioon myös ulkomaankaupan ja -liikenteen määrän muutos ja Venäjän viennin, välivarastoinnin ja transiton voimakas muutos on tällainen seikka. Venäjän liikenteessä käytettävien tietojärjestelmien ja menettelyiden kehitys on keskeinen ja ehkä keskeisin resurssitarpeeseen vaikuttava tekijä tulevina vuosina, mutta aivan lähivuosina siltä puolelta ei ole odotettavissa helpotusta. Jos kasvu suunnittelukaudella on niin voimakasta kuin aiemmin on ennustettu eikä siitä aiheutuvaa palvelu- ja tullivalvontatarpeen kasvua oteta huomioon resurssien mitoittamisessa, Tulli voi joutua merkittäviin vaikeuksiin transitoliikenteen resurssoinnissa ja Tullista saattaa tulla myös Suomessa Venäjän viennin, välivarastoinnin ja transiton häiriötekijä, mikä on vastoin EU:n, Valtioneuvoston sekä liikenne- ja viestintäministeriön ja Tullihallituksen strategioita ja tavoitteita. Toisaalta jos transiton kasvu pysähtyy ja volyymit jopa kääntyvät laskuun viimeaikaisen taantumun tai vaihtoehtoisten liikennereittien kautta, viime vuosien vaikeudet riittävien henkilöresurssien osoittamisessa transiton hoitamiseksi voivat helpottaa ja resurssitilanne voi jopa kääntyä päinvastaiseksi.

3.2.2 Toimintojen keskittäminen, hajauttaminen ja alueellistaminen

Tullissa on käynnistetty kuluvana syksynä Laatu ja Tuottavuus –hanke (Latu), jolla pyritään vastaamaan näköpiirissä oleviin toimintaympäristön haasteisiin: Tuottavuusohjelma ja alueellistamisohjelma edellyttävät myös Tullilta resurssien vähentämistä ja joidenkin tehtävien siirtämistä pois pääkaupunkiseudulta, ja sähköisen asioinnin kehittyminen saa aikaan merkittäviä muutoksia toimintamalleissa ja tehtävien alueellisessa sijoittumisessa.

Tullissa toimii parhaillaan osana Latu-hanketta työryhmä, jonka toimeksiantona on harkita vaihtoehtoisia toimintamalleja – mitä tehtäviä voidaan keskittää yhteen tai muutamaaan toimipaikkaan ja mitä tehtäviä voidaan hajauttaa yhteisen johdon alle useisiin toimipaikkoihin, joissa on ammattitaitoista henkilöstöä valmiina. Työryhmän on jätettävä väliraporttinsa 15. marraskuuta, jossa on oltava myös konkreettinen esitys alueellistettavista tehtävistä, joilla Tulli vastaa sille annettuun velvoitteeseen alueellistaa 58 henkilötyövuotta pääkaupunkiseudulta muualle Suomeen. Lisäksi on perustettu toinen työryhmä, jonka tehtävänä on suunnitella henkilöstöpoliittisia toimia, joilla hallitaan tulossa olevan toimintamallien muutoksen aiheuttamia vaikutuksia Tullin henkilöstölle. Tullin johto tekee esityksensä alueellistettavista tehtävistä valtiovarainministeriölle tämän vuoden puolella ja niiden toteutuksen samoin kuin muiden keskitettävien ja/tai hajautettavien tehtävien suunnittelu jatkuu sen jälkeen.

Näköpiirissä on, että sähköisen asioinnin mahdollistamat uudet toimintamallit ja toiminnan tehostuminen sekä tuottavuus- ja alueellistamisohjelmat muuttavat merkittävästi Tullin toimintamalleja ja organisaatiota jo suunnittelukaudella. Samassa yhteydessä nousee esille myös tullipiirien rooli jatkossa: Toimintojen keskittäminen asiantuntijakeskuksiin ja hajautettavien toimintojen osoittaminen yhden ja saman johdon ohjattavaksi sekä resurssien joustava käyttö yli tullipiirirajojen mm. tilanteissa, joissa joissakin toimipaikoissa tarvitaan ruuhka-apua tai operaatiot ylittävät tullipiirien rajat, nostavat esille kysymyksen, mikä on tullipiirien merkitys ja ohjausvastuu jatkossa.

3.2.3 Merkittävät infrastruktuurijärjestelyt

3.2.3.1 Vuosaaren satamahanke

Pääkaupunkiseudun logistiikkainfrastruktuuri muuttuu olennaisesti suunnittelukauden aikana. Vuosaaren uusi satama otetaan käyttöön marraskuun lopulla 2008. Meritullissa Sörnäisten sataman liikenne kokonaisuudessaan ja Länsisataman konttiliikenne ja Saksan lauttaliikenne siirtyvät Vuosaaren satamaan. Vuosaaren satama on Suomen automatisoiduin satama, joka toimii 24/7 periaatteella. Vuosaaren satama toimii nopean läpivirtaussataman periaatteella, jolloin ulkomaankaupan tavaravirtojen sujuvuus edellyttää, että Tullin palveluiden ja tullivalvonnan läpivalaisutoimintoinen on oltava tehokasta. Vuosaaren sataman logistiikka-alue otetaan käyttöön vaiheittain ja koko 300 000 neliön varastokapasiteetti tulee täyskäyttöön suunnittelukauden aikana.

3.2.3.2 Vaalimaan rajanylityspaikan tavara- ja henkilöliikenteen eriyttäminen

Vaalimaan tulliaseman tavara- ja henkilöliikenteen eriyttäminen on ollut suunnitelmissa jo useiden vuosien ajan. Vaalimaa on transitotavaran yksi logistiikkaputken pääte pisteistä Suomen puolella ja sen läpäisy- ja palvelukyvyyn sekä valvontatekniikan parantaminen on yksi Tullin keskeisistä tavoitteista.

Valtiovarainministeriön ja Tullin kesken on sovittu syksyllä 2008, että hanketta selvittämään asetetaan työryhmä. Työryhmän työn valmistuttua Tulli pyrkii saamaan hankkeen liikkeelle ja ratkaistua myös sen rahoitukseen liittyvät kysymykset – hankkeeseen kuuluu läpivalaisuun ja tarkastustoimintaan liittyviä alueita ja takavarikkoalueita, jotka Tielaitos on aikaisemmin toteuttanut

osana omaa tiehankettaan, mutta Tielaitos on kuitenkin esittänyt, että Tullin tulisi kantaa näiden alueiden rakentamisesta aiheutuvat kustannukset. Kustannustehokkain ratkaisu valtionhallinnolle kuitenkin on, että Tielaitos huolehtii edelleenkin näiden alueiden rakennuttamisesta ja rakentamiskustannuksista ja Tielaitokselle osoitetaan rakentamiseen tarvittava rahoitus.

Hankkeen suunnitteluun ja toteutukseen on myönnetty tähän mennessä 259 000 euroa vuodelle 2008 ja 857 000 euroa vuodelle 2009 Tullin kalustomomentille 28.10.70.

3.2.3.3 Helsinki-Vantaan lentokentän laajennus

Helsinki-Vantaan lentokentällä ei-Schengen terminaalin laajennus valmistuu vuoden 2009 aikana ja uusi Finnair Cargon rahtiterminaali, jonne Lentotullin rahtitulli siirtyy, valmistuu vuosikymmenen vaihteessa. Logistiikkayritykset ovat rakentaneet ja rakentavat uusia varastotiloja kehä III:n alueelle ja pääkaupunkiseudun kehyskuntiin. Vuosaaren sataman, Kehä III:n ja Helsinki-Vantaan lentokentän alueesta muodostuu hyvin merkittävä ulkomaankaupan ja –liikenteen logistiikkaklusteri. Tullitoimintojen kannalta on merkittävää, että ulkomaankaupan liikenne ja logistiikka muuttuvat entistä enemmän 24/7 toiminnaksi mm. Helsingin satamissa, Helsinki-Vantaan lentokentällä, mikä edellyttää myös Tullilta 24/7 toimintaa mm. Eteläisen tullipiirin alueella Meritullissa, Lentotullissa, sähköisessä tullauskeskuksessa ja riskianalyyysissä.

3.2.3.4 Tullilain 20 §:n ilmaistilat

Tullilain 20 §:n mukaan tulliviranomaisella on oikeus saada liikennepaikan omistajalta tai haltijalta käyttöönsä korvauksetta kalusteineen sellaiset tarpeelliset valvontatilat, joita liikenteen määrä ja muut olosuhteet edellyttävät tullitoimenpiteiden suorittamiseksi.

Valtiovarainministeriön kanssa käytyjen keskustelujen pohjalta Tulli esittää, että tästä oikeudesta luovutaan ja Tulli maksaa valvontatiloistaan vuokran muiden paikalla olevien viranomaisten tapaan. Jotta toimitiloja olisi jatkossakin saatavissa ja ne olisivat sopivia tarkoitukseensa ja mukautuisivat liikenteen kehityksen mukaisesti, liikennepaikan pitäjälle tulisi asettaa tätä koskevat velvoitteet tullilakiin.

Tullilaitoksella on vuoden 2008 lopussa noin 14 040 m² erilaisia valvontatiloja. Niiden vuotuinen vuokra nykyisellä vuokratasolla olisi noin 3 000 000 euroa. Lisäksi tullilla on käytössään erilaisia tarkastussilloja ja –kenttiä sekä takavarikkokenttiä, joiden vuotuinen vuokra-arvio voisi olla välillä 500 000 – 800 000 euroa jos ne muuttuisivat maksullisiksi. Tarkat summat ovat tiedossa vasta kun vuokrasopimukset tiloista on tehty.

3.2.4 Valvontalaitteiden hankinnat

Valvontatoiminnassaan Tulli tarvitsee valvontalaitteita, joiden avulla voidaan sekä suorittaa sellaista valvontaa ja tarkastuksia, jotka olisivat käytännössä mahdottomia ilman tarkoituksenmukaisia laitteita että tehostaa valvontatyötä ja säästää henkilöresursseja.

Tällaisia valvontalaiteryhmiä ovat erityisesti hahmontunnistuslaitteet, läpivalaisulaitteet ja kameravalvontajärjestelmät:

- Tulli on hyödyntänyt yhteistyössä Rajavartiostolaitoksen kanssa hahmontunnistuslaitteistoa, jolla kyetään tunnistamaan ajoneuvo tai kuljetusväline automaattisesti ja poimimaan se liikennevirrasta tarkastusta varten. Laitteistoa on vuosien mittaan laajennettu uusille toimipaikoille määrärahojen sallimissa puitteissa.
- Kameravalvonnan avulla kyetään peittämään kulkureittejä, joissa tullihenkilöstöä ei ole paikalla ja näin voidaan myös vähentää henkilötarvetta. Schengen-alueen laajenemisen myötä Rajavartiostolaitos on siirtynyt pois lauttasatamista ja Tulli on jäänyt satamiin

ainoaksi valvontaviranomaiseksi. Tulli puolestaan ei ole niukkojen henkilöresurssiensa vuoksi voinut lisätä henkilökuntaa satamiin, joten riittävän valvonnan turvaamiseksi on haettava muita keinoja.

- Läpivalaisulaitteiden käytöstä niin tavaraliikenteen kuin matkustajien käsimatkatavaroiden valvonnassa on saatu hyviä kokemuksia. Järjestelmällä voidaan varmentaa nopeasti ja tehokkaasti lastiyksiköiden sisältämien tavaroiden ja esitettyjen asiakirjojen yhdenmukaisuus sekä mahdolliset poikkeamat. Tavaraliikenteen läpivalaisuun tarkoitettuihin laitteistoihin on kehitetty lisäteknikkaa, jolla voidaan erotella lastissa ja ajoneuvossa olevat orgaaniset ja epäorgaaniset aineet. Tämä helpottaa ja nopeuttaa kuvantulkintaa sekä lisää tulkintavarmuutta.

Tullivalvonnan apuna tarvitaan myös ajoneuvovaakoja, ajoneuvonostimia, trukkeja kuormien purkamiseksi ja fiberoskooppeja, joilla voidaan katsoa rakenteiden sisään niitä purkamatta. Lisäksi Tullin pyrkimyksenä on ryhtyä kokeilemaan uutta valvontateknologiaa, jonka avulla voidaan mm. haistaa automaattisesti huumeita ja räjähdysaineita ja paljastaa kätköjä henkilöiltä.

Hankitun laitteiston päivittäminen ja huolto sitovat resursseja, mikä on Tullille haaste – helposti käy niin, että resurssien ollessa niukkoja nimenomaan valvontalaitteiden hankinnasta ja ylläpidosta tingitään, mikä johtaa laitekannan rapautumiseen ja valvonnan tason heikkenemiseen. Tilanteen parantamiseksi Tulli esittää, että valvontalaitteiden hankintaan ja huoltoon tarvittavat resurssit osoitetaan kalustomomentille erikseen muista toimintamenoista, millä kyetään paremmin turvaamaan valvontalaitteiden hyödyntäminen pitkäjänteisesti. Liitteenä on kohteittain ja vuosittain esitetty laskelma uus- ja korvausinvestoinneista sekä huoltokustannuksista.

Suurimpiin laitehankintoihin Tullille on osoitettu varoja kalustomomentille 28.10.70. Tällä hetkellä kalustomomentille 28.10.70 on osoitettu 1 807 000 euroa vuodelle 2009 ja 3 004 000 euroa vuodelle 2010 vuosien 2008 – 2011 kehyspäätöksessä. Lisäksi Tulli on käyttänyt valvontalaitteiden hankintaan toimintamomenttiaan noin miljoonan euron verran vuosittain tällä vuosituhanella.

Säteilyvalvontaan on osoitettu varoja Säteilyturvakeskukselle vuoden 2009 valtion talousarvioesityksessä, joten sitä ei tässä enää esitetä. Liikenne- ja viestintäministeriön lukuun tehtävään ajoneuvojen liikennekuntoisuusvalvontaan tarvittavista laitteista laskelmassa on mukana jarrudynamometrien huolto, ja ajoneuvonostimia ja ajoneuvovaakoja voidaan Tullin omien tarpeiden lisäksi hyödyntää siinäkin toiminnassa.

4 KEHYSEHDOTUS

Tullin peruslaskelma ja kehittämislaskelma ovat liitteinä 1 ja 2. Peruslaskelma on laadittu Valtioneuvoston vahvistamien talousarviokehysten mukaisesti.

Kehittämislaskelmaan sisältyy muutosehdotuksia, joita on käsitelty edellä ja joita koskevat luvut on koottu yhteen alla.

4.1 Toimintamomentti 28.10.02

Toimintamomentille 28.10.02 esitetään lisäystä tullilain 20 §:n ilmaistiloista luopumisen johdosta sekä toimitilamenojen kasvun vuoksi. Tullilain 20 §:n ilmaistilat on käsitelty edellä luvussa 3.2.3.4 ja alla on selvitys toimitilamenojen kasvusta.

Toimitilamenot

Tulli esittää toimintamomentin 28.10.02 nostoa toimitilamenojen kasvun vuoksi. Tullin toimitilamenot ovat olleet 11 095 000 euroa vuonna 2006 ja 12 195 000 euroa vuonna 2007. Vuonna 2008 budjetoidut toimitilamenot ovat 13 222 000 euroa, missä on kasvua 2 126 000 euroa vuodesta 2006 ja 1 027 000 euroa vuodesta 2007.

Tulevinakin vuosina näyttää olevan paineita vuokramenojen kasvulle, sillä uusissa toimitiloissa neliöhinnat ovat aikaisempaa selvästi korkeampia. Tuottavuusohjelman mukainen HTV-määrän väheneminen ei näytä vaikuttavan kovin paljoa toimitilamenoihin ainakaan lyhyellä tähtämellä – HTV-vähennykset ovat yksittäisiä henkilöitä usein yhteiskäyttöisissä toimipaikoissa, jolloin toimitilarive ei vähene. Tulli on esittänyt joidenkin pienten muutaman henkilön toimipaikkojen lakkauttamista, mutta toteutuessaan esityksen vaikutus lähivuosien toimitilamenoihin on varsin lievä johtuen siitä, että vie aikansa ennen kuin vuokrasopimuksista päästään eroon ja toiseksi osa toimipaikoista jätettäneen tukikohdiksi liikkuville ryhmille.

Lisäksi loppusyksystä 2008 käynnistyvän Vuosaaren sataman toimitilat nostavat toimitilamenoja. Vuosaaren toimitilojen aiheuttaman menolisäyksen verrattuna nykytasoon arvioidaan olevan kokoluokkaa 230 000 euroa vuodessa; toki Tullin käytöstä jää pois toimitiloja muista satamista, mutta nettovaikutus lisää Tullin toimitilamenoja.

Tulli esittääkin, että Tullin talousarviokehukseen lisätään toimitilamenojen kasvu - vuonna 2008 ennakoitu 1 027 000 euron kasvu sekä vuonna 2009 ennakoitu 462 000 euron (3,5 % verrattuna vuoteen 2007) toimitilamenojen yleinen kasvu samoin kuin Vuosaaresta aiheutuvat lisämenot 230 000 euroa. Määrärahaesitys toimitilamenojen kasvun johdosta on siis yhteensä 1 719 000 euroa, josta uusien toimitilojen osuus on 964 000 euroa. Valtiovarainministeriön kanssa on keskusteltu lisäyksestä jo 2009 talousarvioon, mutta sitä ei ole mukana valtioneuvoston talousarvioesityksessä.

Ilman rahoituksen osoittamista nouseviin toimitilamenoihin Tulli joutuu käytännössä ottamaan lisääntyneet vuokramenot muista toimintamenoistaan ainakin lyhyellä aikavälillä – toisena vaihtoehtona oleva toimitiloista luopuminen vaatii toteutuakseen toiminnan uudelleenjärjestelyjä ja siinä yhteydessä tapahtuvaa toimintojen uudelleensijoittelua, mikä on sidoksissa Tullissa meneillään olevaan toimintamallien tarkasteluun samoin kuin vuokrasopimusten päättymiseen ja voi tapahtua hallitusti vasta suunnittelukauden loppupuolella. Tullin menorakenteesta noin 92 % vuoden 2008 budjetissa aiheutuu henkilöstömenoista, IT-menoista ja toimitilamenoista, joten käytännössä kasvavien toimitilamenojen rahoittaminen ilman kehyslisäystä tarkoittaisi puuttumista ennen kaikkea henkilöstö- ja IT-menoihin.

Esitys toimintamomentiksi 28.10.02

28.10.02	2009	2010	2011	2012	2013
Tullilain 20 §:n ilmaistilat		3 800 000	3 800 000	3 800 000	3 800 000
Toimitilavuokrat		1 719 000	1 719 000	1 719 000	1 719 000
Lisäsesitys yhteensä		5 519 000	5 519 000	5 519 000	5 519 000
Kehyspäätöksen 2009 - 2012 talousarviokehys	158 810 000	158 991 000	153 316 000	150 701 000	
Vuoden 2008 LTAE:ssa ja 2009 TAE:ssa ollut lisäys johtuen työnantajapäätöksellä toteutetuista palkkapolitiittisista ratkaisuista.	1 500 000	1 500 000	1 500 000	1 500 000	
Voimassa oleva talousarviokehys	160 310 000	160 491 000	154 816 000	152 201 000	
Talousarviokehysesitys		166 010 000	160 335 000	157 720 000	157 720 000

4.2 Kalustomomentti 28.10.70

Kehyspäätöksessä 2008 – 2011 kalustomomentille on myönnetty 1 807 000 euroa vuodelle 2009 ja 3 004 000 euroa vuodelle 2010. Tulli esittää kalustomomentille lisäystä valvontavälineiden hankintaan ja huoltoon seuraavasti:

28.10.70	2009	2010	2011	2012	2013
Valvontalaitteiden hankinta ja huolto		6 347 000	2 868 000	2 800 000	1 850 000
Voimassa oleva talousarviokehys	1 807 000	3 004 000			
Talousarviokehysesitys		6 347 000	2 868 000	2 800 000	1 850 000

- Liitteet
- Liite 1 Peruslaskelma
 - Liite 2 Kehittämislaskelma
 - Liite 3 Valvontalaitteiden hankinta ja huolto
 - Liite 4 Tullin tietojärjestelmähankkeet (yli 1 me)