



Sisäinen jalostus

Sisällys

1	Käytettyjä termejä	3
2	Yleistä	7
2.1	Sisäisen jalostuksen menettelyyn UTK:n myötä tulleet suurimmat muutokset	7
2.2	Sisäisen jalostuksen menettely pääpiirteittäin UTK-aikana	7
2.3	Kaksi erilaista sisäistä jalostusta	9
3	Kenelle lupa voidaan myöntää	10
4	Menettelyyn oikeutetut tavarat ja käsittelyt	11
4.1	Tuotto	12
4.2	Maataloustuotteiden sisäistä jalostusta koskevat erityissäännöt	13
4.2.1	Sisäisen jalostusmenettelyn keskeyttäminen erityislainsäädännön perusteella	13
4.2.2	Sisäinen jalostusmenettely taseen avulla määritettyjen paljouksien rajoissa	13
5	Lupien taloudelliset edellytykset	14
5.1	Lupahakemusten taloudellisten edellytysten tutkiminen unionitasolla	21
6	Luvan hakeminen ja myöntäminen	23
6.1	Tavanomainen (kirjallinen) lupa	23
6.2	Tulli-ilmoitukseen perustuva lupahakemus (ns. yksinkertaistettu lupamenettely)	24
6.3	Useampaa kuin yhtä jäsenvaltiota koskeva lupa	25
7	Takautuva lupa	26
8	Vastaavien tavaroiden käyttö	29
9	Kielteinen päätös	29
10	Kirjanpito	29
11	Edustajuus	30
12	Tavaroiden menettelyyn asettaminen ja käyttäminen	30

12.1	Muu kuin luvassa mainittu tullitoimipaikka	31
12.2	Sisäinen jalostus IM/EX.....	31
12.2.1	Vakioitu tietojenvaihto (INF 1, INF 9)	32
12.3	Sisäinen jalostus EX/IM.....	33
12.3.1	Vakioitu tietojenvaihto (INF 5)	34
13	Menettelyn päättämisen määräaika	35
13.1	Sisäinen jalostus IM/EX.....	35
13.1.1	Koonti	35
13.2	Sisäinen jalostus EX/IM.....	36
14	Menettelyn päättäminen	37
14.1	Sisäinen jalostus IM/EX.....	37
14.1.1	Päättäminen jälleenvientiin.....	38
14.1.2	Päättäminen seuraavaan tullimenettelyyn asettamiseen.....	39
14.1.3	Päättäminen luovuttamiseen valtiolle tai hävittämiseen jätteitä jättämättä	41
14.1.4	Yksinkertaistettu päättäminen	41
14.2	Sisäinen jalostus EX/IM.....	45
14.3	Tavaroiden tuhoutuminen.....	46
15	Päätöstilitys	46
16	Vakuus	47
17	Tavaroiden siirtäminen unionin tullialueella.....	48
17.1	Siirto menettelyä päättämättä	48
17.2	Siirto toiselle luvanhaltijalle	49
17.3	Menettelynhaltijan oikeuksien ja velvollisuuksien siirtäminen.....	51
18	Väliaikainen vienti jatkojalostusta varten	51
19	Tullivarasto ja sisäinen jalostus	51
20	Sovellettava lainsäädäntö.....	52

1 Käytettyjä termejä

Tässä ohjeessa käytettyjä termejä selityksineen:

Asettamistoimipaikka on sisäistä jalostusta, ulkoista jalostusta, tiettyä käyttötarkoitusta, väliaikaista maahantuontia ja varastotilojen pitämistä tullivarastointia varten koskevassa luvassa mainittu tullitoimipaikka, joka on toimivaltainen luovuttamaan tavarat erityismenettelyyn.

Erityismenettelyihin kuuluvat

- a) jalostus (eli sisäisen jalostuksen ja ulkoisen jalostuksen tullimenettelyt);
- b) erityiskäyttö (eli tietyn käyttötarkoituksen ja väliaikaisen maahantuonnin tullimenettelyt);
- c) varastointi (eli tullivarastointimenettely ja vapaa-alueet) sekä
- d) passitus.

Henkilöllä tarkoitetaan joko luonnollista henkilöä, oikeushenkilöä tai henkilöiden yhteenliittymää, joka ei ole oikeushenkilö, mutta joka tunnustetaan unionin lainsäädännössä tai kansallisessa lainsäädännössä oikeustoimikelpoiseksi.

Hävikillä tarkoitetaan sellaisia menettelyyn asetettujen tavaroiden paljouksia, jotka tuhoutuvat ja katoavat jalostustoiminnon aikana erityisesti haihtumalla, kuivumalla, sublimoitumalla tai vuotamalla. Hävikki siis katoaa lopullisesti, kun taas jäte ja romu jäävät jäljelle.

Jalostustoiminnoilla tarkoitetaan

- a) tavaroiden käsittelyä, niiden asennusta, kokoonpanoa ja sovittamista muihin tavaroihin
- b) tavaroiden jalostusta
- c) tavaroiden hävittämistä
- d) tavaroiden korjausta, niiden entisöinti ja kunnostaminen mukaan luettuina
- e) tiettyjen sellaisten tavaroiden käyttämistä, jotka eivät sisälly jalostettuihin tuotteisiin, mutta mahdollistavat niiden tuottamisen tai helpottavat sitä, vaikka ne kuluvat kokonaan tai osittain loppuun niiden käytön aikana (tuotannon apuvälineet).

Jalostetuilla tuotteilla tarkoitetaan jalostusmenettelyyn asetettuja tavaroita, joille on suoritettu jalostustoimintoja. Katso myös ”Pääasiallinen jalostettu tuote” ja ”Toissijainen jalostettu tuote”.

Jälleenvienti-ilmoitus on toimi, jolla henkilö ilmoittaa määrämuodossa ja säädetyllä tavalla haluavansa viedä pois unionin tullialueelta sisäisessä jalostusmenettelyssä olevia tavaroita.

Jätteellä ja romulla tarkoitetaan sisäisessä jalostuksessa jalostustoiminnoista syntyneitä tavaroita tai tuotteita, joilla ei ole taloudellista arvoa tai joiden taloudellinen arvo on alhainen ja joita ei voida käyttää ilman jatkojalostusta.

Kauppapoliittiset toimenpiteet ovat muita toimenpiteitä kuin tariffitoimenpiteitä, jotka on toteutettu yhteisen kauppapolitiikan yhteydessä tavaroiden kansainväliseen kauppaan sovellettavien unionin säännösten muodossa. *Huom. Polkumyyntitulli on tariffitoimenpide, se ei ole kauppapoliittinen toimenpide.*

Kolmas maa on unionin tullialueen ulkopuolella oleva maa tai alue.

Liitteen 71-02 tavarat ovat pääasiallisesti ns. sensitiivisiä maataloustuotteita. Karkeasti sanottuna kyseiset tavarat kuuluvat tullitariffinimikkeistön ryhmiin 1–24, mutta tästä pääsäännöstä löytyy CN-kooditasolla poikkeuksia (esim. tuotteet, jotka eivät ole ihmisravinnoksi tarkoitettuja).

Luvanhaltija on se henkilö, jolle sisäisen jalostuksen lupa on myönnetty. Luvanhaltija on myöskin ainoa, joka voi käyttää lupaansa asettaakseen tavaraa sisäisen jalostuksen menettelyyn.

Maatalouspoliittinen toimenpide tarkoittaa säännöksiä, jotka koskevat DA liitteessä 71-02 olevien eräiden yhteiseen markkinajärjestelyyn kuuluvien maataloustuotteiden (ko. liitteen kohta 1), eräiden etyylialkoholituotteiden ja väkevien alkoholituotteiden (ko. liitteen kohta 2) ja nimikkeen ex2401 valmistamattoman tupakan (ko. liitteen kohta 3) tuonti- ja vientitoimia.

Menettelynhaltija on

- a) henkilö, joka antaa tulli-ilmoituksen tai jonka lukuun tulli-ilmoitus annetaan; tai
- b) henkilö, jolle tullimenettelyä koskevat oikeudet ja velvollisuudet on siirretty.

Menettelyn päättävä toimipaikka tarkoittaa sitä tullitoimipaikkaa, joka sisäisen jalostuksen luvassa on mainittu toimivaltaiseksi päättämään kyseisen menettelyn. Mikäli sisäisen jalostuksen menettely päätetään jälleenvientiin, kyseinen menettelyn päättämipaikka on vientitullitoimipaikka.

Pääasiallinen jalostettu tuote (PJT) on se tavara, jonka valmistamiseksi sisäisen jalostuksen menettelyä koskevaa lupaa haetaan.

Päättämisaika on aika, johon mennessä sisäisen jalostuksen menettelyyn asetetut tavarat tai jalostetut tavarat on asetettava seuraavaan tullimenettelyyn, hävitettävä tai vietävä unionin tullialueelta.

Sisäinen jalostus EX/IM eli ns. ennakkovienti tarkoittaa sitä aina, että menettelyssä on käytetty korvaamista vastaavilla tavaroilla. Tällöin unionitavaroista on jalostettu tuotteita, jotka viedään ennen kuin ei-unionitavarat tuodaan ja asetetaan sisäisen jalostuksen menettelyyn 6 kk kuluessa viennistä. Menettely päättyy asettaessa tuotavat tavarat sisäisen jalostuksen menettelyyn ja ei-unionitavarat muuttavat statuksensa unionitavaroiksi.

Sisäinen jalostus IM/EX on ns. normaaliversio sisäisestä jalostuksesta. Ensin tuodaan tavara unionin tullialueelle jalostettavaksi. Menettelyyn asettaessa tavarasta ei kanneta tuontitulleja, maahantuonnin arvonlisäveroa tai muita maksuja. Jalostustoiminnon jälkeen tavarat voidaan joko jälleenviedä, asettaa johonkin tullimenettelyyn (luovutus vapaaseen liikkeeseen, asettaminen uudelleen sisäisen jalostuksen menettelyyn, asettaminen väliaikaisen maahantuonnin menettelyyn, asettaminen tullivarastointimenettelyyn, asettaminen passitusmenettelyyn), luovuttaa valtiolle tai hävittää. Myös sisäisessä jalostuksessa IM/EX on mahdollista, mutta luvanvaraista, käyttää korvaamista vastaavilla tavaroilla eli jalostaa unionitavaroita menettelyyn asetettujen ei-unionitavaroiden sijasta.

Tavanomaiset käsittelyt ovat DA:n liitteessä 71-03 luetellut toimenpiteet, jotka pääasiallisesti ovat niin yksinkertaisia toimintoja, että ne eivät johda tavaroiden CN-nimikkeen muuttumiseen. Tietyissä ko. liitteessä mainituissa tilanteissa myös nimikemuutos on sallittu.

Toissijainen jalostettu tuote (TJT) on sisäisessä jalostusmenettelyssä tapahtuvassa valmistustoiminnossa syntyvä väistämätön sivutuote.

TORO (lyhenne englanninkielisestä termistä *transfer of rights and obligations*) tarkoittaa sisäisen jalostuksen tullimenettelyyn asetettuihin tavaroihin liittyvien oikeuksien ja velvollisuuksien siirtämistä määrämuotoisesti ja Tullin hyväksynnällä toiselle henkilölle, joka täyttää kyseiselle menettelylle säädetyt edellytykset.

Tulli-ilmoitus on toimi, jolla henkilö ilmoittaa määrämuodossa ja säädetyllä tavalla haluavansa asettaa tavaran tiettyyn tullimenettelyyn, ilmoittaen samalla mahdollisista tarpeista soveltaa joi-tain erityisjärjestelyjä. Tulli-ilmoitus voidaan antaa vakiomuotoisena (jolloin siinä annetaan ker-ralla täysi tietosisältö) tai yksinkertaistettuna (jolloin annetaan vain määrätty osa tietosisällöstä tai ilmoitus annetaan ilmoittajan kirjanpitoon tehtävänä merkintänä). Kun kyse on tietyistä eri-tyistilanteista, tulli-ilmoitus voidaan antaa myös suullisesti tai erikseen määritellyillä tulli-ilmoi-tuksen antamisena pidettävillä toimilla.

Tulli-menettely on jokin seuraavista menettelyistä, joihin tavarat voidaan asettaa:

- a) luovutus vapaaseen liikkeeseen
- b) erityismenettelyt
- c) vienti.

Tullivalvonta tarkoittaa tulliviranomaisen yleisiä toimia, joiden tarkoituksena on varmistaa, että niiden kohteena oleviin tavaroihin sovellettavia tullilainsäädännön ja tarvittaessa muun lainsäädännön säännöksiä noudatetaan.

Tullivelka tarkoittaa henkilön velvollisuutta maksaa sellainen tuonti- tai vientitulli, jota sovelle-taan tiettyihin tavaroihin unionin voimassa olevan tullilainsäädännön mukaisesti.

Tuontitulli tarkoittaa tavaroiden tuonnista maksettavaa tullia.

Tuotto tarkoittaa jalostusmenettelyyn asetetun tavaraerän jalostuksessa syntyvien jalostettujen tuotteiden paljoutta tai prosentuaalista osuutta.

Unionin tullialueelle sijoittautunut henkilö on joko

- a) luonnollinen henkilö, jonka vakituinen asuinpaikka on unionin tullialueella; tai
- b) oikeushenkilö tai henkilöiden yhteenliittymä, jonka sääntömääräinen kotipaikka, hallinnollinen päätoimipaikka tai pysyvä toimipaikka on unionin tullialueella.

Useammalla kuin yhtä jäsenvaltiota koskevalla luvalla tarkoitetaan seuraavia tilanteita:

- menettelyyn asettamista ja menettelyn päättämistä koskeva tulli-ilmoitus annetaan eri jäsenvaltioihin; **tai**
- jalostus-, käyttö- tai käsittelypaikka sijaitsee muussa jäsenvaltiossa kuin siinä, johon lu-pahakemuksena toimiva tulli-ilmoitus annetaan.

Valvova tulli tarkoittaa tullitoimipaikkaa, joka sisäisen jalostuksen luvassa on ilmoitettu valvo-maan kyseistä menettelyä. Valvova tulli tekee tarvittaessa päätöksen yksittäisen menettelyyn ase-

tetun tavaraerän menettelyn päättämisen määräajan pidentämisestä tai päätöstilityksen antamisen määräajan pidentämisestä, tarkastaa päätöstilitykset ja voi antaa tarkempia ohjeita esim. päätöstilityksen sisällöstä.

Vientitulli tarkoittaa tavaroiden viennistä maksettavaa tullia.

Vientitullitoimipaikka on tullitoimipaikka, jolle sisäisen jalostuksen jälleenvienti-ilmoitus annetaan.

Välivaiheen tavarat ovat sellaisia sisäisen jalostuksen menettelyyn asetettuja tavaroita, joita on jo valmistettu. Ne eivät siis enää ole samassa tilassa kuin ne olivat menettelyyn asetettaessa, mutta ne eivät myöskään vielä ole luvan mukaisia jalostettuja tuotteita.

Huom! Kyseisten termien määritelmät eivät kaikilta osin ole sanasta sanaan vastaavia EU:n tullilainsäädännössä annettujen määritelmien kanssa, vaan tässä ohjeessa termien sisältöä on tarvittaessa pyritty avaamaan enemmän. Ristiriitatilanteessa unionin tullilainsäädännössä oleva termi ja sen selitys ovat oikeat ja lainvoimaiset.

Tämä ohje sisältää myös tulkintaa menettelyyn liittyvistä asioista, joista ei lainsäädännössä ole säädetty tarpeeksi yksiselitteisesti. Nämä tulkinnat perustuvat komission ja jäsenvaltioiden yhteistyössä laatimaan Guidance -asiakirjaan, joka on julkaistu komission tulli- ja verotusasioiden pääosaston (DG TAXUD) internet-sivuilla https://ec.europa.eu/taxation_customs/business/union-customs-code/ucc-guidance-documents_en. Guidance ei ole sitovaa lainsäädäntöä, mutta se tarjoaa EU:n komission ja jäsenvaltioiden yhteisesti tuottamaa ja hyväksymää tulkinta-apua tiettyihin lainsäädännön säännöksiin.

2 Yleistä

Sisäinen jalostus on erityismenettely, joka mahdollistaa tapauksesta riippuen joko ei-unionitavaroitten käyttämisen tuontitulleja maksamatta unionin tullialueella tapahtuvaan vietäväksi tarkoitettujen tuotteiden jalostustoimintaan tai unionin tullialueelle tarkoitettujen tuotteiden valmistamisen silloin, kun valmiin tuotteen tuontitulli on alhaisempi kuin raaka-aineiden. Erityismenettelyiden soveltaminen edellyttää aina tulliviranomaisen myöntämää lupaa, niin myös sisäisen jalostuksen tullimenettelyn käyttäminen.

2.1 Sisäisen jalostuksen menettelyyn UTK:n myötä tulleet suurimmat muutokset

Kun unionin tullikoodeksin (UTK) soveltaminen alkoi 1.5.2016, sisäisen jalostuksen tullimenettely koki muutoksia. Vanhat sisäinen jalostus suspensiojärjestelmässä, sisäinen jalostus tullinpäälautusjärjestelmässä ja tullivalvonnassa tapahtuvan valmistuksen menettely yhdistyivät yhdeksi ainoaksi sisäisen jalostuksen menettelyksi.

Tämä uusi sisäinen jalostus toimii pitkälti vanhan sisäisen jalostuksen suspensiojärjestelmän periaatteilla. Uudesta sisäisen jalostuksen menettelystä kuitenkin poistui vanhassa lainsäädännössä ollut tavaroita koskeva oletus jälleenviennistä sekä erillinen syntyneen tullivelan lisäksi kannettava hyvityskorko. Hyvityskorko tosin on UTK:ssa korvattu 114 artiklan mukaisella viivästyskorkolla, mutta se ei enää kohdistu pelkästään sisäisessä jalostusmenettelyssä syntyvään tullivelkaan.

2.2 Sisäisen jalostuksen menettely pääpiirteittäin UTK-aikana

Sisäisen jalostuksen menettely (jatkossa: sisäinen jalostus) on yksi unionin tullikoodeksin 210 artiklan mukaisista erityismenettelyistä, joiden käyttäminen on luvanvaraista. Sisäisessä jalostuksessa voidaan unionin tullialueella käyttää muita kuin unionitavaroita yhdessä tai useammassa jalostustoiminnossa ilman, että kyseisiin tavaroihin sovelletaan

- a) tuontitullia;
- b) muita maksuja, joista on määrätty muissa voimassa olevissa asiaa koskevissa säädöksissä; tai
- c) kauppapoliittisia toimenpiteitä, sikäli kun niissä ei kielletä tavaroiden saapumista unionin tullialueelle tai niiden poistumista unionin tullialueelta.

Sisäiseen jalostusmenettelyyn ilmoitetuista tuotteista ei siis kanneta menettelyyn asettamisvaiheessa tuontitulleja, maahantuonnin arvonlisäveroa, valmisteveroa tai polkumyyntitulleja. Sisäisen jalostuksen menettelyyn asettaviin tavaroihin sovelletaan vain sellaisia kauppapoliittisia toimenpiteitä, joissa kielletään tavaroiden saapuminen unionin tullialueelle tai poistuminen unionin tullialueelta, ei vapaaseen liikkeeseen luovuttamiseen liittyviä rajoituksia.

Lainsäädännössä on tarkkaan määritelty, kenelle sisäistä jalostusta koskeva lupa voidaan myöntää. Pääsääntöisesti luvanhaltijan on oltava unionin tullialueelle sijoittautunut, tämän taustojen tulli- ja veroasioissa on oltava kunnossa ja lisäksi tämän on asetettava määrätyn suuruinen vakuus kantamatta jääville tuontitulleille ja joissain tilanteissa myös maahantuonnin arvonlisäveron osuudelle. Sisäisen jalostuksen luvanhaltijan on lisäksi myös käytettävä itse tai järjestettävä

sisäiseen jalostukseen asetettavien tavaroiden käyttö tai suoritettava tai suorituttava puolestaan tavaroihin kohdistuvat jalostustoiminnot. Sisäisen jalostuksen lupaa ei siis voida myöntää pelkälle maahantuojalle, joka ei kohdista tavaroihin minkäänlaisia jalostustoimenpiteitä.

Koska sisäiseen jalostukseen asetetuista tavaroista on jätetty kantamatta tuontitullit ja muut maksut sekä kauppapoliittiset toimenpiteet on jätetty huomioimatta, sisäiseen jalostukseen asetetut tavarat säilyvät tullivalvonnassa. Tämä tarkoittaa sitä, että jokaisen kyseisessä menettelyssä olevien tavaroiden kanssa tekemiseen joutuvan henkilön, oli tämä sitten luvanhaltija, menettelynhaltija tai pelkkä alihankkijana toimiva valmistaja, on pidettävä näistä tavaroista asianmukaista kirjanpitoa ja varmistuttava siitä, että tavarat säilyvät tullivalvonnassa.

Sisäiseen jalostukseen voidaan asettaa myös tavaroita, joiden tuontitulli on nolla. Tällöin kyseistä tullimenettelyä halutaan hyödyntää vain sillä saavutettavan, maahantuonnin arvonlisäverotusta lykkäävän vaikutuksen vuoksi tai tavaroille on suoritettava käsittelytoimintoja, jotta ne täyttävät niiden vapaaseen liikkeeseen luovuttamista koskevat tekniset vaatimukset. Pelkät tavaroille suoritettavat tavanomaiset käsittelyt oikeuttavat kuitenkin sisäiseen jalostukseen luvan myöntämisen. Tulliviranomaisten suorittaman tullivalvonnan on kuitenkin pystyttävä järjestämään ilman suhteettomia hallinnollisia järjestelyjä kyseessä oleviin luvanhakijan taloudellisiin tarpeisiin nähden. Tämä tarkoittaa sitä, että tullilla on oikeus hylätä sisäisen jalostuksen lupahakemus, jos hakijan saavuttama säästö *tuontitullien määrässä* on vähäinen verrattuna siihen valvontatarpeeseen, joka luvan myöntämisestä aiheutuisi.

Sisäisen jalostuksen lupaa myönnettäessä keskeinen tekijä on luvan taloudelliset edellytykset, joiden täytyminen riippuu menettelyyn asetettavasta tavarasta, niille suoritettavista jalostustoiminnoista sekä luvanhakijan valitsemasta artiklasta, jonka mukaan mahdollisesti syntyvä tullivelka määritetään. Sisäisen jalostuksen lupa voidaan myöntää vain, mikäli luvasta ei aiheudu haittaa unionin tuottajien keskeisille eduille eli taloudelliset edellytykset täyttyvät. Lähtökohta on se, että unionin tuottajien keskeiset edut eivät vaarannu ja todistustaakka etujen vaarantumisesta on unionituottajilla.

Sisäinen jalostus on päättävä tulliviranomaisten menettelyä koskevassa luvassa vahvistamassa määräajassa. Menettelyn päättämisen määräaika alkaa kulua siitä päivästä, jona tavarat on luovutettu sisäiseen jalostukseen. Menettely voidaan päättää luovuttamalla tavarat seuraavaan tullimenettelyyn, viemällä ne pois unionin tullialueelta, hävittämällä tavarat jätteitä jättämättä tai luovuttamalla ne valtiolle. Menettelyyn asetettaessa kantamatta jääneet tuontitullit, maahantuonnin arvonlisävero ja muut maksut (esim. polkumyyntitullit) tulevat kannettavaksi vasta menettelyä päätettäessä, mikäli menettely päätetään luovuttamalla joko menettelyyn asetetut tavarat tai jalostetut tuotteet vapaaseen liikkeeseen ja kulutukseen unionin tullialueella tai tavaroista syntyy tullivelka jonkin muun syyn vuoksi.

Menettelyn päättämisen määräajan päättymisen jälkeen luvanhaltijan on jätettävä 30 päivän määräajassa valvovalle tullille menettelyyn asetettuja tavaroita koskeva päätöstilitys. Päätöstilityksessä luvanhaltija osoittaa, että menettelyyn asetettujen tavaroiden sisäinen jalostus on päätetty asianmukaisesti asetetussa menettelyn päättämisen määräajassa ja että kannettavaa tullivelkaa ei syntynyt. Jos kannettavaa tullivelkaa kuitenkin syntyy, myös tämä pitää kertoa päätöstilityksessä. Mikäli menettelyyn asettamisvaiheessa oli annettu menettelyä koskeva vastuuvakuus yksittäisvakuutena eli luvanhaltijalla ei ole UTK:n mukaista yleisvakuuslupaa, vakuus vapautetaan päätöstilityksen hyväksymisen jälkeen.

2.3 Kaksi erilaista sisäistä jalostusta

Sisäistä jalostusta on mahdollista käyttää joko IM/EX tai EX/IM-muodossa.

Sisäinen jalostus IM/EX on sisäisen jalostusmenettelyn normaali muoto. Tällöin kolmannen maan tavarat asetetaan ensin sisäisen jalostuksen menettelyyn, jonka jälkeen niille suoritetaan tarvittavat jalostustoimet ja menettely päätetään. Sisäistä jalostusta IM/EX koskevassa luvassa voi olla sallittu myös korvaaminen vastaavalla tavaralla (katso tämän ohjeen kohta 8).

Esimerkki 2.1.

Unionin ulkopuolelta tuodaan valkoista sokeria, joka asetetaan sisäiseen jalostukseen IM/EX. Sokeri käytetään suklaan valmistamiseen. Suklaa ja sen sisältämä sokeri jälleenviedään pois unionin tullialueelta.

Sisäinen jalostus EX/IM vaatii aina tavanomaisen luvan, jossa on sallittu vastaavilla tavaroilla korvaamisen lisäksi ennakkovienti. Ennakkovientitilanteessa vastaavaa unionitavaraa on ensin käytetty sellaisen tuotteen valmistamisessa, jonka viennin perusteella syntyy tuontioikeus sille tavaralle, jonka sijasta vastaavaa tavaraa on käytetty.

Esimerkki 2.2.

Unionistatuksen omaavaa valkoista sokeria käytetään suklaan valmistamiseen. Suklaa viedään pois unionin tullialueelta, jolloin suklaan sisältämälle määrälle valkoista sokeria syntyy tuontioikeus. Valkoinen sokeri asetetaan sisäisen jalostuksen menettelyyn, mutta menettely päättyy välittömästi ja sokerin status muuttuu unionitavaraksi. Tuodusta sokerista on kuitenkin maksettava maahan-tuonnin arvonlisävero.

3 Kenelle lupa voidaan myöntää

Lupa voidaan pääsääntöisesti myöntää vain unionin tullialueelle sijoittautuneelle henkilölle. Luonnollisen henkilön katsotaan sijoittautuneen unionin tullialueelle, kun tämän asuinpaikka on unionin tullialueella. Oikeushenkilön (yrityksen) tai henkilöiden yhteenliittymän katsotaan olevan unionin tullialueelle sijoittautunut, kun sen sääntömääräinen kotipaikka, hallinnollinen päätoimipaikka tai pysyvä toimipaikka on unionin tullialueella.

Tähän pääsääntöön on olemassa tietty poikkeus. Kun kyse on sisäisestä jalostuksesta, lupa voidaan perustelluissa satunnaisissa tapauksissa myöntää myös unionin tullialueen ulkopuolelle sijoittautuneelle henkilölle. Koska kyse on poikkeustapauksesta, tätä mahdollisuutta on sovellettava rajoitetusti. Käytännössä luvan myöntämistä unionin tullialueen ulkopuolelle sijoittautuneelle henkilölle voidaan harkita vain silloin, kun kyse on yksityishenkilöstä, eikä tapauksella katsota olevan suurta taloudellista merkitystä.

UTK 211(3)(a) artiklan mukaan lupa voidaan myöntää henkilöille, jotka antavat tarvittavat takeet toimintojen asianmukaisesta suorittamisesta. Tulliyksinkertaistuksiin oikeutetun valtuutetun talouden toimijan (AEOC) katsotaan täyttävän tässä kohdassa säädetyn edellytyksen, jos asianomaiseen erityismenettelyyn liittyvä toiminta on otettu huomioon AEO-lupaa myönnettäessä. Guidance -asiakirjassa on todettu, että AEOC-toimija täyttää tämän vaatimuksen, vaikkei kyseistä tullimenettelyä olisi AEO-lupaa myönnettäessä erityisesti otettu huomioon, kunhan päinvastaisesta (eli siitä, että AEOC-toimija ei enää täyttäisi AEO-kriteereitä) ei ole näyttöä. Sen sijaan sellaisten henkilöiden, jotka eivät ole AEOC-toimijoita, taustat tulli- ja verotusasioissa olisi tutkittava lupaa myönnettäessä.

Luvanhakijan on myös annettava vakuus kantamatta jääneiden tuontitullien, ja joissain tapauksissa myös maahantuonnin arvonlisäverojen, määrän perusteella lasketulle viitemäärälle. Viitemäärää vastaava vakuus on annettava täysimääräisenä, ellei hakija täytä vakuudesta vapauttamisen kriteereitä. Guidance-asiakirjassa on todettu, että vakuutta ei tarvitse asettaa vielä silloin, kun lupaa haetaan, sillä pelkkä lupahakemuksen jättäminen tai luvan myöntäminen ei vielä aiheuta kantamatta jääneitä tuontitulleja. Vakuus on kuitenkin asetettava ennen kuin myönnettyä lupaa halutaan käyttää ensimmäistä kertaa, sillä vasta luvan käyttäminen saa aikaan kantamatta jääviä tuontitulleja, joiden kattamiseksi vakuus on vaadittu. Katso tarkemmin tämän ohjeen kohta 16.

Sisäisen jalostuksen luvanhaltijan on lisäksi myös käytettävä itse tai järjestettävä sisäiseen jalostukseen asetettavien tavaroiden käyttö tai suoritettava tai suorituttava puolestaan tavaroihin kohdistuvat jalostustoiminnot. Sisäisen jalostuksen lupaa ei siis voida myöntää pelkälle tavarantoimittajalle, joka ei kohdistu tavaroihin minkäänlaisia jalostustoimenpiteitä.

4 Menettelyyn oikeutetut tavarat ja käsittelyt

Sisäiseen jalostukseen asetettavien tavaroiden tavarakatetta ei ole rajattu, joten sisäiseen jalostukseen voi periaatteessa asettaa kaikenlaisia tavaroita. Käytännössä tavarakatetta saattavat hieman rajoittaa ne kauppapoliittiset toimenpiteet, jotka koskevat tavaran saapumista unionin tullialueelle tai tavaroiden poistumista unionin tullialueelta.

Esimerkki 4.1.

Nimikkeen 9303 20 10 00 yksipiippuisia, sileäksi porattuja metsästyshaulikoita saa tuoda unionin tullialueelle vain, mikäli niille on myönnetty tietynlainen tuontilupa. Tällainen tavaran tullialueelle saapumista rajoittava tuontilupavaatimus koskee myös sellaisia ampuma-aseita, jotka tuodaan unionin tullialueelle korjattaviksi sisäisessä jalostuksessa.

Sisäisessä jalostuksessa suoritettavia toimenpiteitä kutsutaan jalostustoiminnoiksi. Jalostustoimintoja ovat

- tavaroiden käsittely, niiden asennus, kokoonpano ja sovittaminen muihin tavaroihin
- tavaroiden jalostus
- tavaroiden hävittäminen
- tavaroiden korjaus, niiden entisöinti ja kunnostaminen mukaan luettuina
- tiettyjen sellaisten tavaroiden käyttäminen, jotka eivät sisälly jalostettuihin tuotteisiin, mutta mahdollistavat niiden tuottamisen tai helpottavat sitä, vaikka ne kuluvat kokonaan tai osittain loppuun niiden käytön aikana (ns. tuotannon apuaineet).

Kyseessä on tavaroiden käsittely, asennus, kokoonpano ja sovittaminen muihin tavaroihin esimerkiksi silloin, kun unionin tullialueen ulkopuolelta ns. kolmannesta maasta tuotavaan henkilöauton koriin asennetaan unionissa moottori, istuimet, jarrut ja renkaat vanteineen, jolloin syntyy tilanteesta riippuen joko valmis tuote (valmis ralliauto) tai puolivalmis tuote (ralliauto, josta puuttuu vielä esim. turvakaaret). Tavaroiden jalostamista taas on se, kun unioniin tuodaan teräslevyä, joka leikataan valmiisiin määrämuotoisiin ja -mittaisiin paloihin. Kun tavarat tuodaan unioniin yksinomaisena tarkoituksena hävittää ne, kyseessä on sisäinen jalostus. Tavaroiden korjauksesta esimerkkinä voisi mainita unionissa alun perin valmistetun ja kolmanteen maahan paperitehtaalle toimitetun paperikoneen telan, joka palautuu unioniin uudelleen pinnoitettavaksi.

Tuotannon apuaineet ovat esim. valmistustoiminnoissa käytettäviä katalyyttejä. Polttoaineista ja energianlähteistä tuotannon apuaineiksi voidaan katsoa ainoastaan sellaiset, joita tarvitaan jalostettujen tuotteiden testaamiseen tai vikojen toteamiseen sisäiseen jalostukseen asetetuissa korjausta vaativissa tavaroissa. Voiteluaineista tuotannon apuaineiksi voidaan katsoa vain sellaiset, joita tarvitaan jalostettujen tuotteiden testaamiseen, säätämiseen tai muokkaamiseen. Välineet ja työkalut, esimerkiksi ruuvimeisselit, porakoneet ja hiomalaitteet, jotka tuodaan käytettäväksi valmistus- tai korjaustoiminnassa, eivät koskaan ole tuotannon apuaineita, joten niitä ei voi asettaa sisäiseen jalostukseen. Mikäli jokin väline tai työkalu, esimerkiksi porakone, sen sijaan on esim. korjauksen tarpeessa, kyseinen tavara voidaan tietysti asettaa sisäiseen jalostukseen korjausta varten.

Sisäistä jalostusta voidaan käyttää vain, jos menettelyyn asetetut tavarat voidaan tunnistaa jalostetuissa tuotteissa. Tämä vaatimus ei kuitenkaan koske korjaus- ja hävittämistarkoituksessa menettelyyn asetettuja tavaroita, eikä tuotannon apuaineiden käyttämistä.

Jotta lupa sisäiseen jalostukseen voidaan myöntää, on suoritettavien jalostustoimintojen lisäksi oltava sellaisia, että tavaroita ei niiden jalostuksen jälkeen voida taloudellisesti kannattavasti palauttaa niiden kyseiseen menettelyyn asettamishetken lajiin tai tilaan. Myöskään tuontitavaroiden alkuperää ja määrällisiä sääntöjä ei saa kiertää sisäisellä jalostuksella. Edellä mainittuja edellytyksiä ei kuitenkaan sovelleta, jos mahdollisesti syntyvän tuontitullien määrä lasketaan UTK 86(3) artiklan mukaisesti eli mahdollisesti syntyvä tullivelka määritetään menettelyyn asettamishetkellä vallinneiden tekijöiden mukaisesti.

Esimerkki 4.2.

Menettelyyn on asetettu kenkiä ja luistinteriä. Jalostustoimintona luistinterä kiinnitetään kuudella tavallisella ristipääruuvilla kiinni kenkään, jolloin jalostettuna tuotteena syntyy eräänlainen luistin. Tässä tapauksessa luistinterän irrottaminen kengästä kävisi helposti keneltä tahansa eikä edes erikoistyökaluja tarvittaisi eli menettelyyn asettamishetken tavaroihin (erillisiin kenkiin ja luistinteriin) pystyy palaamaan taloudellisesti kannattavasti. Lupa tällaisen jalostustoiminnan suorittamiseen voidaan myöntää vain, jos mahdollisesti syntyvän tullivelan määrittämistä koskevaksi artiklaksi on valittu UTK 86(3) eli tullivelka maksetaan kengistä ja luistinteristä, ei jalostetuista tuotteista.

4.1 Tuotto

Tuotto tarkoittaa jalostusmenettelyyn asetetun tavaraerän jalostuksessa syntyvien jalostettujen tuotteiden paljoutta tai prosentuaalista osuutta. Tuotto voidaan ilmaista esim. kappaleina (100 m² kangasta -> tuotto 50 kpl t-paitoja), kilogrammoina (2 000 kg kuparia -> tuotto 4 500 kg nikkeli-kupariharkkoja) tai prosentteina (2 000 kg valkoista sokeria lakritsin valmistukseen -> tuotto 100 % eli kaikki menettelyyn asetettu sokeri käytettiin valmistuksessa).

Tuottoaste, keskimääräinen tuottoaste tai tuottoasteen määrittäminen on vahvistettava luvassa. Eri tavaroille määrättyjä tuottoasteita ei enää ole yksilöity unionin tullilainsäädännössä, mutta unionin erityislainsäädännössä yksilöityjä tuottoja saattaa olla. Esimerkiksi juurikasraakasokerille ja ruokoraakasokerille on määritetty tuotto (saanto) Euroopan parlamentin ja neuvoston asetuksessa (EU) N:o 1308/2013 (annettu 17 päivänä joulukuuta 2013, maataloustuotteiden yhteisestä markkinajärjestelystä ja neuvoston asetusten (ETY) N:o 922/72, (ETY) N:o 234/79, (EY) N:o 1037/2001 ja (EY) N:o 1234/2007 kumoamisesta) liitteen 3 B osan III kohdassa.

- Juurikasraakasokerin saanto lasketaan vähentämällä tämän sokerin polarisaatioasteesta
 - a) sen tuhkapitoisuuden prosenttiosuus kerrottuna neljällä;
 - b) sen inverttisokeripitoisuuden prosenttiosuus kerrottuna kahdella;
 - c) luku 1.
- Ruokoraakasokerin saanto lasketaan vähentämällä tämän sokerin kahdella kerrotusta polarisaatioasteesta luku 100.

Mikäli unionin erityislainsäädännössä ei ole yksilöityä tuottoastetta, on tavaroille vahvistettava keskimääräinen tuotto (jollakin määritellyllä aikavälillä, tilanteesta riippuen esim. 1 viikon tai 1 kuukauden tuotannon keskimääräinen tuotto). Mikäli keskimääräistä tuottoasteetta ei voida määrittää tai se olisi kohtuuttoman hankalaa, on luvassa vahvistettava tuottoasteen määrittäminen (esim. viittaus valmistusreseptiin, josta kunkin erän tosiasiallinen tuotto ilmenee).

Tuottoaste tai keskimääräinen tuottoaste on määritettävä niiden todellisten olosuhteiden perusteella, joissa jalostustoiminnot suoritetaan tai ne on määrä suoritettavaksi. Luvassa vahvistettua tuottoastetta voidaan tarvittaessa muuttaa. Muutos tehdään UTK 28 artiklan eli myönteisten päätösten kumoamista ja muuttamista koskevan prosessin mukaisesti.

4.2 Maataloustuotteiden sisäistä jalostusta koskevat erityissäännöt

4.2.1 Sisäisen jalostusmenettelyn keskeyttäminen erityislainsäädännön perusteella

Maataloustuotteiden markkinajärjestelyasetuksessa eli Euroopan parlamentin ja neuvoston asetuksessa (EU) N:o 1308/2013, annettu 17 päivänä joulukuuta 2013, maataloustuotteiden yhteisestä markkinajärjestelystä ja neuvoston asetusten (ETY) N:o 922/72, (ETY) N:o 234/79, (EY) N:o 1037/2001 ja (EY) N:o 1234/2007 kumoamisesta, on säädetty komissiolle mahdollisuus keskeyttää sisäisen jalostuksen menettely, jos unionin markkinat häiriintyvät tai ovat vaarassa häiriintyä sisäisen jalostuksen menettelyn vuoksi.

Sisäisen jalostuksen menettelyn käyttö voidaan keskeyttää kokonaan tai osittain jonkin jäsenvaltion pyynnöstä tai komission omasta aloitteesta. Keskeytys on mahdollinen *vilja-, riisi-, sokeri-, oliiviöljy- ja syötäväksi tarkoitettujen oliivien, hedelmä- ja vihannes-, hedelmä- ja vihannesjaloste-, viini-, naudan- ja vasikanliha-, maito- ja maitotuote-, sianliha-, lampaan- ja vuohenliha-, muna- ja siipikarjalaisten sekä maatalousperäisen etyylialkoholialan tuotteiden osalta.*

Samanlainen säädös sisäisen jalostusmenettelyn keskeyttämisestä sisältyy myös Euroopan parlamentin ja neuvoston asetukseen (EU) N:o 510/2014, annettu 16 päivänä huhtikuuta 2014, tiettyihin maataloustuotteiden jalostuksessa tuotettuihin tavaroihin sovellettavasta kauppajärjestelmästä sekä neuvoston asetusten (EY) N:o 1216/2009 ja (EY) N:o 614/2009 kumoamisesta, *munaalbumiinin ja maitoalbumiinin osalta.*

Jos komissio saa jäsenvaltiolta keskeyttämistä koskevan pyynnön, se tekee asiasta päätöksen viiden työpäivän kuluessa pyynnön vastaanottamisesta. Asianmukaisesti perustelluissa erittäin kiireellisissä tapauksissa komissio voi hyväksyä pyynnön keskeyttämisestä välittömästi. Keskeyttäminen tapahtuisi täytäntöönpanosäädösten antamisella ja ne tulisivat voimaan välittömästi.

4.2.2 Sisäinen jalostusmenettely taseen avulla määritettyjen paljouksien rajoissa

Euroopan parlamentin ja neuvoston asetukseen (EU) N:o 510/2014, annettu 16 päivänä huhtikuuta 2014, tiettyihin maataloustuotteiden jalostuksessa tuotettuihin tavaroihin sovellettavasta kauppajärjestelmästä sekä neuvoston asetusten (EY) N:o 1216/2009 ja (EY) N:o 614/2009 kumoamisesta sisältyy myös sisäinen jalostusmenettely taseen avulla määritettyjen paljouksien rajoissa.

Tällöin kyseisen asetuksen liitteessä III mainituista perustuotteista valmistettaisiin kyseisen asetuksen liitteeseen I kuulumattomia tavaroita. Kyseessä on järjestely, jossa jonkin jäsenvaltion toimivaltaisen viranomaisen myöntämän todistuksen perusteella myönnetään sisäisen jalostuksen lupa ilman taloudellisten edellytysten tutkimista. Suomessa kyseisen luvan myöntäisi Maaseutuvirasto (Mavi) ja luvan perusteella Tulli myöntäisi sisäisen jalostuksen luvan hakemuksen taloudellisia edellytyksiä tutkimatta. Komissio määrittää delegoiduilla säädöksillä ja toimeenpanosäädöksillä tarkemmin tämän mahdollisuuden käytännön soveltamisesta, mikäli tarve ilmenee.

5 Lupien taloudelliset edellytykset

Lupahakemuksessa hakijan on ilmoitettava se taloudellisen edellytyksen koodi, jonka hän parhaiten katsoo kuvaavan aiottua jalostustoimintaa. Nämä taloudellisten edellytysten koodit on määritelty lainsäädännössä. Lisäksi lupanhakijan on lupahakemuksessaan ilmoitettava mahdollisesti syntyvän tullivelan määrittämiseen valitsemansa artikla (UTK 85 artikla tai UTK 86(3)). Näiden tietojen lisäksi lupahakemuksessa ilmoitetaan mm. ne tavarat, joita menettelyyn aiotaan asettaa ja ne tuotteet, joita jalostustoimintojen seurauksena syntyy. Menettelyyn asetettavista tuotteista on erityisesti kiinnitettävä huomiota siihen, koskisiko niitä jokin maatalous- tai kaupapoliittinen toimenpide, väliaikainen tai lopullinen polkumyyntitulli, tasaustulli, suojatulli tai lisätulli myönnytysten keskeyttämisen vuoksi, jos tavarat ilmoitettaisiin luovutettaviksi vapaaseen liikkeeseen. Näiden tietojen perusteella lupahakemuksen tutkiva tulliviranomainen tekee päätöksensä siitä, onko ilmoitettu taloudellisten edellytysten koodi oikea suhteessa aiottuun jalostustoimintoon ja siitä, täytyvätkö lupahakemuksen taloudelliset edellytykset vai pitääkö ne tutkia. Mikäli lupahakemuksen taloudelliset edellytykset on tutkittava, tapahtuu se aina unionitasolla (katso tarkemmin tämän ohjeen kohta 5.1).

Lainsäädännössä DA 167(1) artiklassa määritellään tapaukset, joissa taloudellisten edellytysten katsotaan täyttyvän (jalostustoiminnon sanallisen kuvauksen perässä on lupahakemuksessa käytettävä koodin numeerinen arvo):

- a. niiden tuotteiden jalostus, joita ei mainita delegoidun asetuksen (EU) 2015/2446 liitteessä 71-02 (1)
- b. korjaus (2)
- c. lupanhaltijan käyttöön suoraan tai välillisesti annettujen tavaroiden jalostus unionin tullialueen ulkopuolelle sijoittautuneen toimeksiantajan ohjeiden mukaan ja tämän lukuun ja yleensä pelkästään jalostuskustannusten maksamista vastaan (3)
- d. durumvehnän jalostus pastaksi (4)
- e. tavaroiden asettaminen sisäiseen jalostusmenettelyyn taseen avulla määritettyjen paljouksien rajoissa Euroopan parlamentin ja neuvoston asetuksen (EU) N:o 510/2014 18 artiklan mukaisesti (5)
- f. delegoidun asetuksen (EU) 2015/2446 liitteessä 71-02 lueteltujen tavaroiden jalostus
 - i. jos ei ole saatavilla samaan yhdistetyn nimikkeistön kahdeksannumeroiseen alanimikkeeseen kuuluvia unionissa tuotettuja tavaroita, joiden

kaupallinen laatu ja tekniset ominaisuudet vastaavat tavaroita, joita aiotaan tuoda suunniteltuja jalostustoimintoja varten. (6)

ii. jos unionissa tuotettujen ja unioniin tuotavien tavaroiden hinnoissa on eroja, kun verrattavissa olevia tavaroita ei voida käyttää, koska niiden hinta on sellainen, että aiottu kaupallinen toiminto olisi taloudellisesti kannattamaton (7)

iii. jos asiaan liittyy sopimusvelvoitteita, kun verrattavissa olevat tavarat eivät vastaa kolmannessa maassa olevan jalostettujen tuotteiden ostajan esittämiä sopimusvaatimuksia tai jalostetut tuotteet on sopimuksen mukaisesti tuotettava tavaroista, jotka on tarkoitus asettaa sisäiseen jalostusmenettelyyn, teollisen tai kaupallisen ominaisuuden suojaa koskevien säännösten noudattamisen varmistamiseksi. (8)

iv. jos sisäiseen jalostusmenettelyyn asetettaviin tavaroihin sovellettavien tuontitullien yhteenlaskettu arvo on hakijaa ja kalenterivuotta sekä kutakin yhdistetyn nimikkeistön kahdeksannumeroista alanimikettä kohden enintään 150 000 euroa (9)

- g. tavaroiden jalostus sen varmistamiseksi, että ne täyttävät vapaaseen liikkeeseen luovutuksen tekniset vaatimukset (10)
- h. muiden kuin kaupallisten tavaroiden jalostus (11)
- i. taloudellisten edellytysten tutkimisen jälkeen annetun aikaisemman luvan nojalla tuotettujen tavaroiden jalostus (12)
- j. palmuöljyn jähmeiden ja nestemäisten jakeiden, kookosöljyn, kookosöljyn nestemäisten jakeiden, palmunydinöljyn, palmunydinöljyn nestemäisten jakeiden, babassuöljyn tai risiiniöljyn jalostus tuotteiksi, joita ei ole tarkoitettu elintarvikealalle (13)
- k. jalostus siviili-ilma-aluksiin yhdistettäväksi tai niissä käytettäväksi tuotteiksi, joille on annettu lentokelpoisuustodistus (14)
- l. jalostus tuotteiksi, joihin sovelletaan tiettyihin aseisiin ja puolustustarvikkeisiin sovellettavaa tuontitullin yksipuolista suspendoimista neuvoston asetuksen (EY) N:o 150/2003 mukaisesti (15)
- m. tavaroiden jalostus näytteiksi (16)
- n. elektronisten komponenttien, osien, yhdistelmien tai muiden aineiden jalostus informaatioteknologiatuotteiksi (17)
- o. yhdistetyn nimikkeistön koodiin 2707 tai 2710 kuuluvien tavaroiden jalostus yhdistetyn nimikkeistön koodiin 2707, 2710 tai 2902 kuuluviksi tuotteiksi (18)
- p. osien tai komponenttien saattaminen jätteiksi tai romuksi, hävittäminen ja talteenotto (19)
- q. denaturointi (20)
- r. koodeksin 220 artiklassa tarkoitettujen tavanomaiset käsittelyt (21)
- s. sisäiseen jalostusmenettelyyn asetettavien tavaroiden yhteenlaskettu arvo on hakijaa ja kalenterivuotta sekä kutakin yhdistetyn nimikkeistön kahdeksannu-

meroista alanimikettä kohden delegoidun asetuksen (EU) 2015/2446 liitteeseen 71-02 sisältyvien tavaroiden osalta enintään 150 000 euroa ja muiden tavaroiden osalta enintään 300 000 euroa, paitsi jos tavaroihin, jotka on tarkoitus asettaa sisäiseen jalostusmenettelyyn, sovellettaisiin väliaikaisia tai lopullisia polkumyyntitulleja, tasoitustulleja, suojatoimenpiteitä tai myönnytysten soveltamisen keskeyttämisestä aiheutuvia lisätulleja, niiden vapaaseen liikkeeseen luovutettaviksi ilmoittamisen tapauksessa (22)

Kun kyse on DA liitteen 71-02 sensitiivisistä maataloustuotteista, edellä f alakohdan i alakohdassa tarkoitettu ilmaisu ”saatavilla ei ole” tarkoittaa seuraavia tilanteita:

- a) verrattavissa olevien tavaroiden tuotantoa ei ole lainkaan unionin tullialueella;
- b) kyseisiä tavaroita ei ole saatavissa riittävästi suunniteltujen jalostustoimintojen suorittamiseksi;
- c) hakija ei voi saada haltuunsa verrattavissa olevia unionitavaroita ajoissa ehdotetun kaupallisen toiminnon suorittamiseksi, vaikka pyyntö oli tehty hyvissä ajoin.

Lähtökohta taloudellisten edellytysten tutkimisessa on, että unionituottajien keskeisille eduille ei katsota aiheutuvan haittaa. Todistustaakka asiassa on unionituottajilla eli mikäli he katsovat myönnytyistä sisäisen jalostuksen luvista aiheutuvan haittaa toiminnalleen, he todistavat väitteensä.

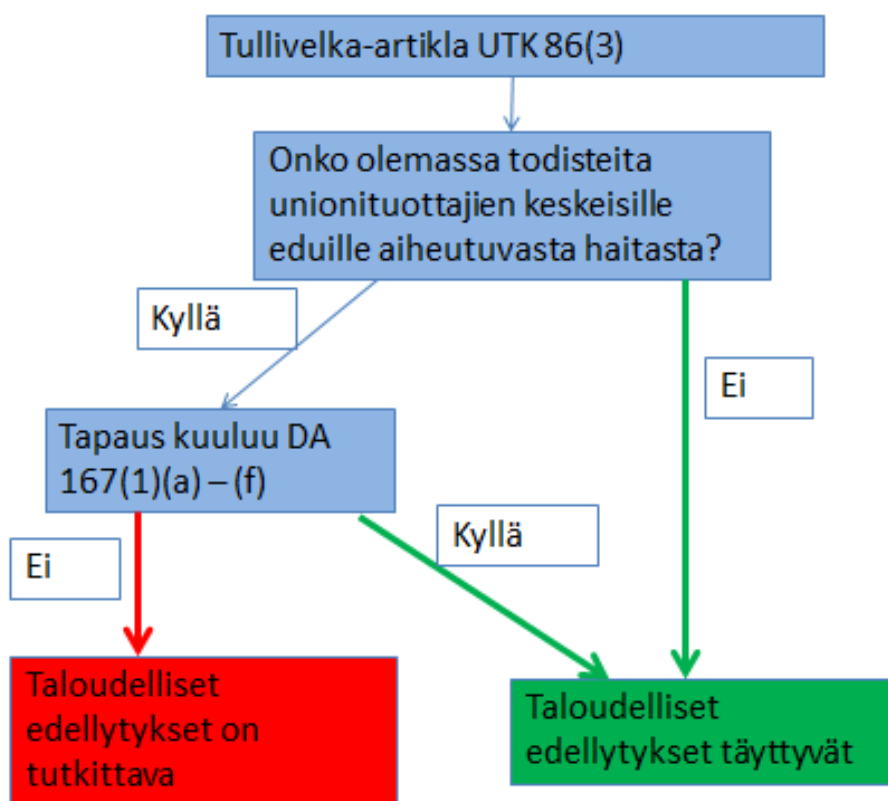
Lupahakemuksen taloudellisten edellytysten tutkimisen tarve syntyy valitun tullivelka-artiklan, tavaraan kohdistuvien tariffitoimenpiteiden, aiotun jalostustoiminnon ja unionituottajien etujen yhdistelmänä. Lupahakemusten taloudelliset edellytykset tulee tutkia seuraavissa tilanteissa:

- a) tullivelka-artiklaksi on valittu UTK 86(3) art. ja
 - on olemassa todisteita unionin tuottajien keskeisten etujen vaarantumisesta ja
 - aiottu jalostustoiminto ei kuulu DA 167 (1) (a)–(f) art. soveltamisalaan
- b) tullivelka-artiklaksi on valittu UTK 85 art. ja
 - menettelyyn asetettaviin tavaroihin sovellettaisiin maatalous- tai kauppapoliittisia toimenpiteitä, väliaikaista tai lopullista polkumyyntitullia, tasaustullia, suojatullia tai lisätullia myönnytysten keskeyttämisen vuoksi ja
 - aiottu jalostustoiminto ei kuulu DA 167(1)(h), (i), (m), (p), (s) art. soveltamisalaan
- c) tullivelka-artiklaksi on valittu UTK 85 art. ja
 - menettelyyn asetettaviin tavaroihin ei sovellettaisi maatalous- tai kauppapoliittisia toimenpiteitä, väliaikaista tai lopullista polkumyyntitullia, tasaustullia, suojatullia tai lisätullia myönnytysten keskeyttämisen vuoksi ja

- on olemassa todisteita unionin tuottajien keskeisten etujen vaarantumisesta ja
- aiottu jalostustoiminto ei kuulu DA 167 (1) (g)–(s) art. soveltamisalaan.

Sama asia on kuvattu toisella tavalla seuraavissa kahdessa kaaviossa.

Vaihtoehto 1. Hakija ilmoittaa lupahakemuksessa haluavansa käyttää mahdollisesti syntyvän tullivelan määrittämisessä UTK 86(3) artiklaa.



Ennen kuin lupahakemuksen taloudellisten edellytysten tutkiminen käynnistetään, on selvitetävää vielä, onko unionitasolla jo aiemmin tutkittu taloudellisten edellytysten täyttyminen lupahakemuksesta, joka on koskenut samasta alkuperämaasta peräisin olevan saman tavaran jalostamista samaksi jalostetuksi tuotteeksi. Mikäli näin on, eikä edeltävää tapausta ole määritelty ai-nutkertaiseksi ("unique case"), kaikkien jäsenmaiden tulliviranomaisten on noudatettava kyseisen tutkimuksen päätelmiä. Ainoastaan silloin, kun toimija osoittaa kaupallisen tilanteen muut-tuneen merkittävästi, lupahakemus voidaan ottaa uudelleen taloudellisten edellytysten tarkaste-luun.

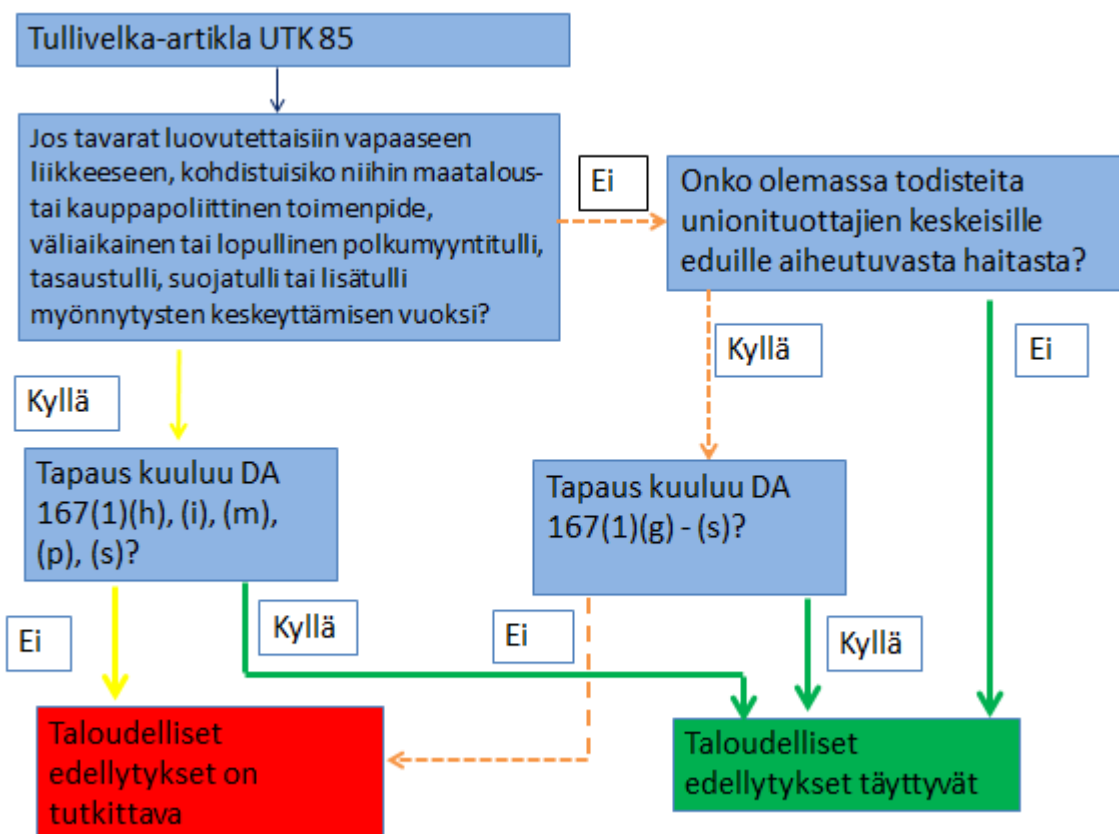
Esim. 1. Asiakas on valinnut lupahakemukselle mahdollisesti syntyvän tullivelan artiklaksi UTK 86(3). Ei ole olemassa todisteita unionituottajien keskeisille eduille aiheutuvasta haitasta. Asiakkaan ilmoittamalla lupahakemuksen taloudellisten edellytysten koodilla ei ole merkitystä. -> Taloudelliset edellytykset täyttyvät ja lupa voidaan myöntää.

Esim. 2. Asiakas on valinnut lupahakemukselle mahdollisesti syntyvän tullivelan artiklaksi UTK 86(3). On olemassa todisteita unionituottajien keskeisille eduille aiheutuvasta haitasta. Asiakas ilmoittaa lupahakemuksen taloudellisten edellytysten koodiksi DA 167(1) artiklan alakohdan b) eli korjaaminen (2) eli tapaus kuuluu DA 167(1) artiklan (a) - (f) alakohtiin -> Taloudelliset edellytykset täyttyvät ja lupa voidaan myöntää.

Esim. 3. Asiakas on valinnut lupahakemukselle mahdollisesti syntyvän tullivelan artiklaksi UTK 86(3). On olemassa todisteita unionituottajien keskeisille eduille aiheutuvasta haitasta. Taloudellisten edellytysten koodina on ilmoitettu DA 167(1) artiklan alakohta k) jalostus sellaisiksi siviili-ilma-aluksiin yhdistettäväksi tai niissä käytettäväksi tuotteiksi, joille on annettu lentokelpoisuustodistus (14) eli tapaus ei kuulu DA 167(1) artiklan (a) - (f) alakohtiin -> Taloudelliset edellytykset on tutkittava eikä lupaa voida myöntää ilman taloudellisten edellytysten tutkimista.

Kun tullivelka-artiklaksi on valittu UTK 86(3) ja ei ole olemassa todisteita unionituottajien keskeisille eduille aiheutuvasta haitasta, lupahakemuksen taloudellisten edellytysten katsotaan aina täyttyvän. Vasta siinä tapauksessa, että unionituottajien keskeisille eduille katsotaan aiheutuvan haittaa, lupahakemuksen taloudellinen edellytys muuttuu merkitykselliseksi. Kuten edellä on todettu, lähtökohta on, että unionituottajien keskeisille eduille ei katsota aiheutuvan haittaa.

Vaihtoehto 2. Asiakas ilmoittaa lupahakemuksessa haluavansa käyttää mahdollisesti syntyvän tullivelan määrittämisessä UTK 85 artiklaa.



Ennen kuin lupahakemuksen taloudellisten edellytysten tutkiminen käynnistetään, on selvitetävää vielä, onko unionitasolla jo aiemmin tutkittu taloudellisten edellytysten täyttyminen lupahakemuksesta, joka on koskenut samasta alkuperämaasta peräisin olevan saman tavarajan jalostamista samaksi jalostetuksi tuotteeksi. Mikäli näin on, eikä edeltävää tapausta ole määritelty ainutkertaiseksi ("unique case"), kaikkien jäsenmaiden tulliviranomaisten on noudatettava kyseisen tutkimuksen päätelmiä. Ainoastaan silloin, kun toimija osoittaa kaupallisen tilanteen muuttuneen merkittävästi, lupahakemus voidaan ottaa uudelleen taloudellisten edellytysten tarkasteluun.

Esim. 1. Asiakas on valinnut lupahakemukselle mahdollisesti syntyvän tullivelan artiklaksi UTK 85. Menettelyyn asetettavaan tavarajaan ei kohdistu polkumyöntitullia tms. toimenpidettä. Ei ole olemassa todisteita unionituottajien keskeisille eduille aiheutuvasta haitasta. Asiakkaan ilmoittamalla lupahakemuksen taloudellisten edellytysten koodilla ei ole merkitystä -> Taloudelliset edellytykset täyttyvät ja lupa voidaan myöntää.

Esim. 2. Asiakas on valinnut lupahakemukselle mahdollisesti syntyvän tullivelan artiklaksi UTK 85. Menettelyyn asetettavaan tavaraan ei kohdistu polkumyyntitullia tms. toimenpidettä. On olemassa todisteita unionituottajien keskeisille eduille aiheutuvasta haitasta. Asiakas ilmoittaa lupahakemuksen taloudellisten edellytysten koodiksi DA 167(1) artiklan alakohdan b) eli korjaaminen (2) eli tapaus ei kuulu DA 167(1) artiklan (g) - (s) alakohtiin -> Taloudelliset edellytykset eivät täyty, lupaa ei voida myöntää ennen taloudellisten edellytysten tutkimista unionitasolla.

Esim. 3. Asiakas on valinnut lupahakemukselle mahdollisesti syntyvän tullivelan artiklaksi UTK 85. Menettelyyn asetettavaan tavaraan kohdistuu polkumyyntitulli. Asiakas ilmoittaa lupahakemuksen taloudellisten edellytysten koodiksi DA 167(1) artiklan alakohdan b) eli korjaaminen (2) eli tapaus ei kuulu DA 167(1) artiklan alakohtiin (h), (i), (m), (p) tai (s). -> Taloudelliset edellytykset eivät täyty, lupaa ei voida myöntää ennen taloudellisten edellytysten tutkimista unionitasolla.

Esim. 4. Asiakas on valinnut lupahakemukselle mahdollisesti syntyvän tullivelan artiklaksi UTK 85. Menettelyyn asetettavaan tavaraan kohdistuu polkumyyntitulli. Asiakas ilmoittaa lupahakemuksen taloudellisten edellytysten koodiksi DA 167(1) artiklan alakohdan p) saattaminen jätteiksi tai romuksi, hävittäminen ja osien tai komponenttien talteenotto (19) eli tapaus kuuluu DA 167(1) artiklan alakohtiin (h), (i), (m), (p) tai (s). -> Taloudelliset edellytykset täyttyvät, lupa voidaan myöntää.

Kun tullivelka-artiklaksi on valittu UTK 85 ja menettelyyn asetettavaan tavaraan kohdistuu maatalous- tai kauppapoliittinen toimenpide, väliaikainen tai lopullinen polkumyyntitulli, tasaustulli, suojatulli tai lisätulli myönnytysten keskeyttämisen vuoksi, pitää lupahakemuksesta pysähtyä tutkimaan tarkemmin sen taloudellisten edellytysten koodia. Samoin silloin, kun menettelyyn asetettavaan tavaraan ei kohdistu maatalous- tai kauppapoliittinen toimenpide, väliaikainen tai lopullinen polkumyyntitulli, tasaustulli, suojatulli tai lisätulli myönnytysten keskeyttämisen vuoksi, mutta on olemassa todisteita unionituottajien keskeisille eduille aiheutuvasta haitasta. Kuten edellä on todettu, lähtökohta on, että unionituottajien keskeisille eduille ei katsota aiheutuvan haittaa.

5.1 Lupahakemusten taloudellisten edellytysten tutkiminen unionitasolla

Jos lupakäsittely osoittaa, että luvan myöntämisen taloudelliset edellytykset on tutkittava, Lupakeskus siirtää asian käsittelyn tullausyksikölle (tai jos lupaa on haettu tulli-ilmoituksella, Sähköinen palvelukeskus siirtää asian ensin Lupakeskukselle). Tällöin hakijalle ilmoitetaan, että hakemuksen taloudelliset edellytykset on tutkittava unionitasolla ja että hakemuksen tekemisen määräaikaa pidennetään oletusarvona olevasta 30 päivän käsittelyajasta siten, että se päättyy vuoden kuluttua päivästä, jona asiakirjat toimitettiin komissiolle.

Tullausyksikkö pyytää ensin luvanhakijalta lisätietoja ja erityiset perustelut siitä, miksi hakija katsoo lupahakemuksensa taloudellisten edellytysten täyttyvän. Tämän jälkeen Tullausyksikkö toimittaa asiakirjat viipymättä komissiolle ja pyytää lupahakemuksen taloudellisten edellytysten tutkimista. Huomattavaa on, että UTK-lainsäädännön mukaan komissio päättää siitä, täyttyvätkö lupahakemuksen taloudelliset edellytykset.

Komissio on perustanut jäsenvaltioiden edustajista kootun asiantuntijaryhmän (Customs Expert Group section Special Procedures other than Transit, CEG SPE), jonka tehtävänä on antaa komissiolle neuvoja sen suhteen, täyttyvätkö taloudelliset edellytykset. Komissio on sitoutunut tekemään oman päätöksensä sen mukaan, mikä on jäsenvaltioiden mielipide. Jäsenvaltioiden mielipide on joko yksimielinen tai äänestämällä muodostettu, kokouksessa läsnä tai edustettuina olevien jäsenvaltioiden enemmistö päätös. Mikäli komission päätöksestä on tulossa kielteinen, lupahakemuksen komissiolle lähettäneen jäsenvaltion on huolehdittava siitä, että hakijalle varataan oikeus tulla kuulluksi (katso tämän ohjeen kohta 9), minkä jälkeen taloudellisten edellytysten täyttymisestä äänestetään uudelleen asiantuntijaryhmässä.

Jotta komission toiminnassa painotettava päätöksenteon läpinäkyvyys voidaan taata, komissio toimittaa hakemusasiakirjojen luottamuksellisia tietoja sisältämättömät versiot Trade Contact Group'lle eli liike-elämää edustaville järjestöille lausuntokierrokselle. Myös jäsenvaltioilla on velvollisuus kansallisen konsultaation suorittamiseen (esim. ministeriöt, toimialan edunvalvontajärjestöt).

Lupahakemuksen jättäneen jäsenvaltion sekä kaikkien muiden samanlaisia lupahakemuksia käsittelevien jäsenvaltioiden on noudatettava komission tekemää päätöstä. Lupahakemus katsotaan samanlaiseksi, kun mm. aiottu jalostustoiminto, menettelyyn asetetut tavarat ja jalostetut tuotteet ovat samat kuin siinä lupahakemuksessa, johon liittyen taloudellisten edellytysten täyttymistä koskevat päätelmät on tehty. Vanhan lainsäädännön aikana tehdyt tutkimukset lupahakemusten taloudellisten edellytysten täyttymisestä eivät päde enää uuden lainsäädännön aikana. Tämän vuoksi kaikki hakemukset, joiden taloudelliset edellytykset on uuden lainsäädännön perusteella tutkittava unionitasolla, tulee toimittaa komissiolle tutkimista varten.

Taloudellisista edellytyksistä tehdyissä päätelmissä, jotka ovat osa komission laatimaa kokousmuistiota, voidaan eritellä, että tutkittava tapaus on ainutkertainen (*unique case*) eikä sitä siksi voida pitää ennakkotapauksena muille hakemuksille tai luville. Näissä tilanteissa samanlainen lupahakemus on aina toimitettava komissiolle taloudellisten edellytysten tutkimista varten.

Taloudellisten edellytysten tutkiminen saatetaan suorittaa myös luvan myöntämisen jälkeen. Jos ilman taloudellisten edellytysten tutkimista tai taloudellisten edellytysten tutkimisen jälkeen myönnetyn jalostusmenettelyä koskevan luvan myöntämisen jälkeen jonkin jäsenvaltion tullihallinto saa todisteita siitä, että luvan käyttö todennäköisesti vaikuttaa unionin tuottajien olennaisiin etuihin, kyseisen tullihallinnon on toimitettava asiaa tukevat asiakirjat komissiolle ja pyydettyä taloudellisten edellytysten tutkimista. Taloudellisten edellytysten tutkiminen voidaan suorittaa myös komission aloitteesta, jos sillä on todisteita siitä, että luvan käyttö todennäköisesti vaikuttaa kielteisesti unionin tuottajien olennaisiin etuihin. "Unionin tuottajien olennaisia etuja" ei ole lain-säädännössä määritelty, mutta komissio on suullisesti linjannut, että yksittäisen yrityksen olennaisille eduille aiheutuva haitta ei ole sama kuin unionin tuottajien olennaisille eduille aiheutuva haitta. Toisin sanoen unionin tuottajien olennaisille eduille aiheutuva haittaa koskevat asiakirjat voi koota tuottajien edunvalvontajärjestö jäsentensä puolesta. Kun kyse on jo myönnettyjen lupien taloudellisten edellytysten tutkimisesta, prosessi etenee samalla tavalla kuin mitä edellä kuvattiin lupahakemuksen taloudellisten edellytysten täyttymisen tutkimisesta.

Kun lupahakemuksen tai luvan taloudellisista edellytyksistä on tehty päätös, se pätee, kunnes luvanhakijalla on esittää todistusaineistoa siitä, että kaupallisessa toimintaympäristössä on tapahtunut jokin niin olennainen muutos, että se vaikuttaisi taloudellisten edellytysten täyttymiseen.

6 Luvan hakeminen ja myöntäminen

Sisäistä jalostusta koskeva lupa voidaan hakea tullilta joko etukäteen tavanomaisena (kirjallisena) lupana tai tulli-ilmoituksella haettavana lupana. Lainsäädännössä on säädetty, missä tilanteissa lupa sisäiseen jalostukseen voidaan myöntää tulli-ilmoituksella.

Jos tulli-ilmoitus tahdotaan antaa jotenkin muuten kuin vakiomuotoisena tai jos toiminnassa halutaan käyttää korvaamista vastaavilla tavaroilla, on käytettävä tavanomaista lupamenettelyä. Tavanomaista lupamenettelyä on käytettävä myös, mikäli lupahakemuksen taloudelliset edellytykset on tutkittava. Kun toiminnassa tarvitaan useampaa kuin yhtä jäsenvaltiota koskeva lupa, se haetaan sisäisessä jalostuksessa aina tavanomaisena lupana.

Sitä, kenelle lupa voidaan myöntää, on käsitelty jo edellä kohdassa 3.

6.1 Tavanomainen (kirjallinen) lupa

Tavanomaista lupaa on käytettävä silloin, jos tulli-ilmoitus halutaan antaa yksinkertaistettuna, halutaan käyttää keskitettyä tullausta tai ilmoittajan kirjanpitoon tehtävää merkintää. Myös jos toiminnassa halutaan käyttää korvaamista vastaavalla tavaralla (katso tämän ohjeen kohta 8) tai tarvitaan useampaa kuin yhtä jäsenvaltiota koskeva lupa (katso tämän ohjeen kohta 6.3), lupa haetaan sisäisessä jalostuksessa aina tavanomaisena lupana.

Tavanomaisen luvan hakeminen on suositeltavaa, mikäli menettelyä aiotaan käyttää useammin kuin muutaman kerran vuodessa. Kun käytössä on tavanomainen lupa, tulli-ilmoituksella vaaditaan vain muutama menettelyyn liittyvä lisätietoelementti. Aiemmin mainituissa tilanteissa tavanomainen lupa on lisäksi ainoa mahdollisuus käyttää sisäisen jalostuksen menettelyä.

Tavanomainen lupa on haettava sen jäsenvaltion, johon luvanhaltija on sijoittautunut, toimivaltailta viranomaisilta. Suomessa lupaa haetaan Tullin lupakeskukselta suomenkielisellä tullilomakkeella 1017s_1.5.2017 tai ruotsinkielisellä tullilomakkeella 1017r_1.5.2017 joko sähköpostitse lupakeskus(at)tulli.fi tai postitse Tullin lupakeskus, PL 56, 90401 Oulu. Lupahakemuslomake täyttöohjeineen on Tullin internetsivuilla suomeksi: www.tulli.fi -> Yritysassiakkaat -> Luvat -> Tullin myöntämät luvat -> Erityismenettelyt. (<http://tulli.fi/yritysassiakkaalle/luvat/erityismenettelyt>) ja ruotsiksi: www.tulli.fi/sv -> Företag -> Tillstånd -> Tillstånd som beviljas av Tullen -> Särskilda förfaranden (<http://tulli.fi/sv/foretag/tillstand/sarskilda-forfaranden>).

Hakemus hyväksytään käsittelyyn viimeistään 30 päivän kuluessa hakemuksen vastaanottamisesta. Hakemus on käsiteltävä 30 päivän kuluessa siitä päivästä, jona hakemus hyväksyttiin vastaanotetuksi. Mikäli hakemusta käsiteltäessä huomataan, että hakijalta tarvitaan lisätietoja, hakijaa pyydetään toimittamaan kyseiset lisätiedot annetussa määräajassa, joka ei saa olla pidempi kuin 30 päivää. Tällöin hakemuksen käsittelyn määräaika on 30 päivää siitä, kun kaikki päätöksen tekemiseksi tarvittavat tiedot on saatu.

Jos kyseessä on uusi luvanhakija, yritystä neuvotaan ennen hakemuksen jättämistä tai viimeistään luvan myöntämisen jälkeen. Neuvonta keskittyy sisäisen jalostuksen menettelyyn ja sen edellytyksiin, kuten esim. yleisvakuuteen ja päätöstilitykseen.

Tavanomainen lupa tulee voimaan luvan myöntämispäivänä tai muuna myöhempänä luvassa mainittuna päivänä. Lupa on voimassa enintään 5 vuotta tai jos kyseessä on DA liitteen 71-02

sensitiiviset maataloustuotteet, lupa on voimassa enintään 3 vuotta. Hakija voi pyytää näitä maksimiaikoja lyhyempää voimassaoloaika, jos haettava lupa kohdistuu esim. lyhyelle työprojektille.

Luvan uusimista tai muuttamista voi hakea Tullin lupakeskukselta vapaamuotoisella kirjallisella pyynnöllä.

Huom! Lupahakemus tai luvan uusimista tai muuttamista koskeva hakemus on suositeltavaa jättää Tullin lupakeskukselle vähintään 3 kk ennen toivottua luvan tai lupamuutoksen voimassaolon alkamispäivää. Kaikki luvat, joissa voimaantulopäivä on luvan allekirjoituspäivää aikaisempi tai jossa lupamuutoksen voimaantulopäivä on muutetun luvan allekirjoituspäivää aikaisempi, ovat lainsäädännön mukaan takautuvia lupia (katso tämän ohjeen kohta 7).

6.2 Tulli-ilmoitukseen perustuva lupahakemus (ns. yksinkertaistettu lupamenettely)

Tietyissä tilanteissa on mahdollista hakea sisäisen jalostuksen lupaa tulli-ilmoituksella annettavilla lisätiedoilla.

Tavaroiden sisäisen jalostuksen menettelyyn asettamista koskeva lupahakemus voidaan tehdä vakimuotoisella tulli-ilmoituksella antamalla tietyt lisätiedot, kun

- menettelyyn asetettavat tavarat ovat muita kuin liitteessä 71-02 lueteltuja tavaroita (ts. eivät ole sensitiivisiä maataloustuotteita)

ja

- lupahakemuksen taloudellisten edellytysten katsotaan täyttyvän.

Sisäistä jalostusta koskevaa lupaa ei voida hakea tulli-ilmoituksella silloin, kun

- toiminnassa halutaan hyödyntää vastaavien tavaroiden käyttämistä (-> tavanomainen lupa). Sisäinen jalostus EX/IM ei siis koskaan ole mahdollista tulli-ilmoituksella tehtävällä lupahakemuksella.
- haettava lupa koskee useampaa kuin yhtä jäsenvaltiota (-> tavanomainen lupa).
- haetaan takautuvaa lupaa eli tavarat on jo joko asetettu toiseen tullimenettelyyn (virheellisesti) tai kyse on ns. oharista (-> tavanomainen lupahakemus).

Lupahakemus voidaan tehdä tulli-ilmoituksella silloin, kun tavarat koskevat muita kuin liitteessä DA 71-02 mainittuja pääosin sensitiivisiä maataloustuotteita. DA liitteen 71-02 tuotekate on laaja, mutta se ei CN-nimiketasolla kuitenkaan kata kaikkia tullitariffiryhmien 1–24 tuotteita, esim. ihmisravinnoksi kelpaamattomien tuotteiden nimikkeisiin kuuluvat tavarat eivät ole DA liitteen 71-02 tavaroita.

Mikäli lupaa ei voida myöntää tulli-ilmoituksella sen vuoksi, että luvan taloudellisten edellytysten tutkiminen on suoritettava, tästä ilmoitetaan asiakkaalle. Asiakas ohjataan ottamaan yhteyttä Lupakeskukseen tavanomaisen luvan hakemiseksi, jotta taloudellisten edellytysten tutkiminen voidaan suorittaa unionitasolla (kts. tämän ohjeen kohta 5.1).

Kun lupaa haetaan tulli-ilmoituksella niin lisäksi on täytettävä lomake [658_17](#)

Kun lupaa menettelyyn käyttämiseen haetaan tulli-ilmoituksella, lupa myönnetään luovuttamalla tavarat kyseiseen tullimenettelyyn. Kyseinen lupa on voimassa vain sen hetken, jolloin tavarat luovutetaan menettelyyn ja koskee vain sitä tavaraerää, joka ilmoituksella on. Menettelyn päättämisen määräaika alkaa kulua menettelyyn luovuttamisesta.

6.3 Useampaa kuin yhtä jäsenvaltiota koskeva lupa

Jos menettelyyn asettaminen ja menettelyn päättäminen tapahtuvat EU:n eri jäsenvaltioiden alueella tai tavaroita jalostetaan tai käytetään toisen jäsenvaltion alueella, tarvitaan useampaa kuin yhtä jäsenvaltiota koskeva lupa. Lupakeskus otti 2.10.2017 käyttöön uuden EU:n yhteisen asiointiportaalin ja Tullipäätökset-järjestelmän, joten useampaa kuin yhtä jäsenvaltiota koskevat luvat on haettava ja myönnettävä Tullipäätökset-järjestelmästä (CDMS, Customs Decisions Management System) 2.10.2017 alkaen. Asiointiportaaliin kirjautumisesta ja asiointirooleista on laadittu asiakkaille erillinen ohje, joka löytyy Tullin verkkosivuilta seuraamalla polkua Yritysassiakkaat -> Luvat -> Mitä lupia voit hakea Tullista? -> Useampaa kuin yhtä jäsenvaltiota koskevat luvat (<http://tulli.fi/yritysassiakkaalle/luvat/useampaa-kuin-yhta-jasenvaltiota-koskevat-luvat>).

Useampaa kuin yhtä jäsenvaltiota koskevan luvan myöntämisaika on pidempi kuin vain yhdessä jäsenvaltiossa voimassa olevan luvan, sillä useampaa kuin yhtä jäsenvaltiota koskevan luvan myöntämisprosessiin kuuluu muutamia poikkeustilanteita lukuun ottamatta pakollinen konsultaatiokierros asianomaisten tulliviranomaisten kesken.

Mikäli luvan myöntämisen edellytykset täyttyvät, lupaluonnos lähetetään konsultaatiokierrokselle eli kommentoitavaksi asianomaisille tulliviranomaisille 30 päivän kuluessa hakemuksen hyväksymispäivästä. Useampaa kuin yhtä jäsenvaltiota koskevaa lupaa ei myönnetä ennen kuin asianomaiset tulliviranomaiset ovat päässeet yhteisymmärrykseen lupaluonnoksesta.

Muiden asianomaisten tulliviranomaisten on annettava mahdolliset vastalauseensa tai suostumuksensa luvan myöntämiseen 30 päivän kuluessa päivästä, jona lupaluonnos annettiin niille tiedoksi. Mahdolliset vastalauseet on perusteltava asianmukaisesti. Mikäli esitetyistä vastalauseista ei päästä yhteisymmärrykseen 60 päivän kuluessa siitä päivästä, jona lupaluonnos oli annettu tiedoksi konsultaatiomenettelyä varten, lupa voidaan myöntää vain siltä osin kuin siihen ei esitetty vastalauseita. Jos kommenttipyyntöön ei saada vastalauseita 30 päivän kuluessa siitä päivästä, jona lupaluonnos annettiin tiedoksi, muiden asianomaisten tulliviranomaisten suostumus katsotaan annetuksi.

Tavanomainen lupa tulee voimaan luvan myöntämispäivänä tai muuna myöhempänä luvassa mainittuna päivänä. Lupa on voimassa enintään 5 vuotta tai jos kyseessä on DA liitteen 71-02 sensitiiviset maataloustuotteet, lupa on voimassa enintään 3 vuotta. Hakija voi pyytää näitä maksiaikoja lyhyempää voimassaoloaikaa, jos haettava lupa kohdistuu esim. lyhyelle työprojektille.

Luvan uusimista tai muutamista voi hakea Tullin lupakeskukselta vapaamuotoisella kirjallisella pyynnöllä.

Lainsäädännössä on säädetty tietyistä tilanteista, joissa konsultaatiokierrosta ei vaadita, esim. kun useampaa kuin yhtä jäsenvaltiota koskeva lupa uusitaan tai sitä muutetaan vähäisiltä osin (katso TA 261 art.). Myönnetty lupa on kuitenkin aina lähetettävä tiedoksi niille tulliviranomaisille, joita lupa koskee.

7 Takautuva lupa

Lupa, jolla on takautuva vaikutus, vaatii aina tavanomaisen luvan.

Lupahakemus on toimitettava Lupakeskukseen. Takautuvaa lupaa haetaan suomenkielisellä tullilomakkeella 1017s_1.5.2017 tai ruotsinkielisellä tullilomakkeella 1017r_1.5.2017, ja sen liitteeksi asiakkaan on annettava selvitys, josta käy ilmi takautuvan luvan myöntämisen edellytysten täyttyminen. Takautuva lupa voidaan myöntää UTK 211 (2) artiklan mukaan, jos kaikki seuraavat edellytykset täyttyvät:

- siihen on todistetusti taloudellista tarvetta;
- hakemus ei liity yritettyyn vilppiin;
- hakija on todistanut tilien tai kirjanpidon avulla, että:
 - o kaikki menettelyn vaatimukset täyttyvät;
 - o tavarat ovat tarvittaessa tunnistettavissa kyseiseltä ajanjaksolta;
 - o tilit tai kirjanpito mahdollistavat menettelyn valvonnan;
- kaikki tarvittavat muodollisuudet tavaroiden tilanteen korjaamiseksi voidaan toteuttaa, tarvittaessa myös kyseisten tulli-ilmoitusten mitätöinti;
- hakijalle ei ole hakemuksen hyväksymistä edeltävän kolmen vuoden aikana myönnetty takautuvaa lupaa saman menettelyn käyttämiseen;
- taloudellisten edellytysten tutkimista ei vaadita, paitsi silloin, kun hakemus koskee samanlaisia toimintoja ja tavaroita koskevan luvan uusimista;
- jos hakemus koskee samanlaisia toimintoja ja tavaroita koskevan luvan uusimista, hakemus toimitetaan kolmen vuoden kuluessa alkuperäisen luvan voimassaolon päättymisestä.

Tulli voi antaa takautuvan luvan myös tilanteessa, jossa tullimenettelyyn asetetut tavarat eivät enää ole saatavilla, kun lupahakemus hyväksytään.

Takautuva lupa tulee voimaan aikaisintaan päivänä, jona hakemus hyväksytään. Poikkeuksellisissa olosuhteissa Tulli voi sallia, että lupa tulee voimaan aikaisintaan yhtä vuotta tai, kun kyseessä ovat DA liitteen 71-02 tavarat (pääosin sensitiivisiä maataloustuotteita), kolme kuukautta ennen hakemuksen hyväksymispäivää. Jos hakemus koskee samanlaisten toimintojen ja tavaroiden luvan uusimista, Tulli voi myöntää luvan, jonka voimassaolo alkaa siitä päivästä, jona alkuperäisen luvan voimassaolo päättyi. Tällöinkin luvan takautuva vaikutus voi olla enintään 3 vuotta.

Takautuvan luvan voimassaoloaika on enintään viisi vuotta tai jos kyseessä on DA liitteen 71-02 tavarat (sensitiiviset maataloustuotteet), enintään kolme vuotta.

Esimerkki 7.1.

Tavarat on luovutettu vapaaseen liikkeeseen normaalina tuontina, vaikka ne käytetään vientiin tarkoitettujen tavaroiden valmistamiseen. Jos toimijalla ei ollut tavaroiden vapaaseen liikkeeseen luovuttamisen hetkellä voimassaolevaa tavanomaista lupaa kyseisten tavaroiden sisäiseen jalostukseen, toimija voi hakea takautuvaa lupaa.

Jos toimijalle myönnetään takautuva lupa, alkuperäiset tulli-ilmoitukset on mitätöitävä. Poiketen siitä, mitä UTK 174 (2) artiklassa sanotaan tulli-ilmoituksen mitätöinnistä tavaroiden luovutuksen jälkeen, mitätöinti voidaan kuitenkin tehdä ilmoittajan perustellusta hakemuksesta DA 148(4)(d) art. perusteella:

4. Tulli-ilmoitukset on mitätöitävä 1, 2 ja 3 kohdassa tarkoitettujen tapausten lisäksi ilmoittajan perustellusta hakemuksesta tavaroiden luovutuksen jälkeen seuraavissa tapauksissa:

d) lupa, jolla on takautuva vaikutus, myönnetään koodeksin 211 artiklan 2 kohdan mukaisesti;

Takautuvaa lupaa ei tarvita, jos toimijalla on ollut voimassa oleva tavanomainen lupa sisäisen jalostuksen menettelyyn, mutta tavarat on erehdyksessä ilmoitettu menettelyyn, jossa on syntynyt tullivelka (esim. normaali vapaaseen liikkeeseen luovutus). Tällöin tulli-ilmoitus on mitätöitävä tavaroiden luovutuksen jälkeen ilmoittajan perustellusta hakemuksesta, jos seuraavat edellytykset täyttyvät (DA 148(1)(d) art.):

1. Kun todetaan, että tavarat on erehdyksessä ilmoitettu tullimenettelyyn, jossa on syntynyt tuontitullivelka, sen sijaan, että ne olisi ilmoitettu toiseen tullimenettelyyn, asianomainen tulli-ilmoitus on mitätöitävä tavaroiden luovutuksen jälkeen ilmoittajan perustellusta hakemuksesta, jos seuraavat edellytykset täyttyvät:
 - a) hakemus tehdään 90 päivän kuluessa ilmoituksen hyväksymisestä;
 - b) tavaroita ei ole käytetty sellaisen tullimenettelyn vastaisella tavalla, johon ne olisi ilmoitettu, jos erehdystä ei olisi sattunut;
 - c) erehdyksessä annetun ilmoituksen antamishetkellä edellytykset olisivat täyttyneet tavaroiden asettamiseksi tullimenettelyyn, johon tavarat olisi ilmoitettu, jos erehdystä ei olisi sattunut;
 - d) sitä tullimenettelyä koskeva tulli-ilmoitus on annettu, johon tavarat olisi ilmoitettu, jos erehdystä ei olisi sattunut.

Huom! Kaikki luvat, joissa luvan voimaantulopäivä on luvan allekirjoituspäivää aikaisempi tai jossa lupamuutoksen voimaantulopäivä on muutetun luvan allekirjoituspäivää aikaisempi, ovat lainsäädännön mukaan takautuvia lupia. Tämä on merkittävä asia lainsäädäntöön sisältyvän rajoituksen vuoksi, jonka nojalla

takautuva lupa voidaan myöntää kullekin toimijalle kyseiseen tullimenettelyyn vain kerran kolmessa vuodessa. Tämän vuoksi lupahakemus tai luvan muuttamista koskeva hakemus on suositeltavaa jättää vähintään 3 kk ennen toivottua voimassaolon alkamispäivää.

Esimerkki 7.2.

Hakija jättää lupakeskukselle sisäisen jalostuksen lupaa koskevan lupahakemuksen 1.8.2016 ja hakemuksessa pyytää luvan voimassaoloajan alkamispäiväksi 1.9.2016. Lupahakemus hyväksytään käsittelyyn 2.8.2016 ja lupa tulee myöntää 30 päivässä eli viimeistään 1.9.2016. Lupakäsittelyn aikana hakijalta joudutaan kuitenkin pyytämään lisätietoja hakemuksen käsittelemiseksi ja hakija toimittaa pyydetyt lisätiedot 28.8.2016. Lupa on myönnettävä 30 päivän kuluessa kyseistä päivästä, jolloin kaikki tarvittavat tiedot on saatu, eli viimeistään 26.9.2016. Mikäli lupa myönnetään lupahakemuksessa pyydetyin voimassaoloajan alkamispäivän eli 1.9.2016 jälkeen, esimerkiksi 3.9.2016, ja voimassaoloajan **alkamispäiväksi merkitään pyydetty 1.9.2016**, on kyseinen lupa **takautuva lupa**. Tällöin hakija ei voi enää saada seuraavien kolmen vuoden aikana takautuvaa sisäisen jalostuksen lupaa tai takautuvaa lupamuutosta (esim. lisätä takautuvasti uuden CN-koodia menettelyyn asetettaviin tavaroihin) sisäisen jalostuksen lupaansa.

Hakijalle on kuitenkin seuraavien kolmen vuoden aikana mahdollista myöntää takautuva lupa toiseen erityismenettelyyn (esim. tiettyyn käyttötarkoitukseen).

Esimerkki 7.3.

Hakija jättää lupakeskukselle sisäisen jalostuksen lupaa koskevan lupahakemuksen 1.8.2016 ja pyytää luvan voimassaoloajan alkamispäiväksi 1.9.2016. Lupahakemus hyväksytään käsittelyyn 2.8.2016 ja lupa tulee myöntää 30 päivässä eli viimeistään 1.9.2016. Lupakäsittelyn aikana hakijalta joudutaan kuitenkin pyytämään lisätietoja hakemuksen käsittelemiseksi ja hakija toimittaa pyydetyt lisätiedot 28.8.2016. Lupa on myönnettävä 30 päivän kuluessa kyseistä päivästä, jolloin kaikki tarvittavat tiedot on saatu, eli viimeistään 26.9.2016. Mikäli lupa myönnetään lupahakemuksessa pyydetyin voimassaoloajan alkamispäivän eli 1.9.2016 jälkeen, esimerkiksi 3.9.2016, mutta **voimassaoloajan alkamispäiväksi merkitään luvan allekirjoituspäivä eli 3.9.2016**, **kyseinen lupa ei ole takautuva lupa**. Tällöin hakija voi saada seuraavien kolmen vuoden aikana takautuvan sisäisen jalostuksen luvan tai takautuvan lupamuutoksen (esim. lisätä takautuvasti uuden CN-koodin menettelyyn asetettaviin tavaroihin) sisäisen jalostuksen lupaansa.

8 Vastaavien tavaroiden käyttö

Sisäisessä jalostuksessa vastaavat tavarat ovat unionitavaroita, joita käytetään tai jalostetaan erityismenettelyyn asetettujen tavaroiden sijasta. Tulliviranomaisten on hakemuksesta annettava lupa

- vastaavien tavaroiden käyttöön sisäisen jalostuksen menettelyssä
- sisäisessä jalostusmenettelyssä vastaavista tavaroista valmistettujen jalostettujen tuotteiden vientiin ennen niiden tavaroiden tuontia, joiden sijasta vastaavia tavaroita on käytetty (sisäinen jalostus EX/IM, ”ennakkovienti”).

Vastaavien tavaroiden käyttö vaatii aina tavanomaisen luvan.

Linkki asiakasohjeeseen [Vastaavien tavaroiden käyttö erityismenettelyissä](#)

9 Kielteinen päätös

Kielteinen päätös tehdään, jos luvan myöntämisen edellytykset eivät täyty. Ennen kielteisen päätöksen tekemistä hakijalle on annettava mahdollisuus ilmaista näkökantansa (*oikeus tulla kuulluksi, kuulemismenettely*). Hakijalle lähetetään päätösesitys, jossa on oltava seikat, johon päätös perustuu. Hakijalle annetaan 30 päivää aikaa antaa vastine. Määräaika alkaa siitä päivästä, jona hakija vastaanottaa kyseisen tiedoksiannon tai jona hakijan katsotaan vastaanottaneen sen. Postitse saantitodistuksin lähetetyn päätöksen tiedoksisaanti on tapahtunut saantitodistuksen osoittamana päivänä. Postitse tavallisena kirjeenä lähetetty päätös katsotaan saadun tiedoksi 7 päivän kuluttua lähetyspäivästä, jollei muuta näytetä. Todisteellisessa sähköisessä tiedoksiannossa päätös katsotaan saadun tiedoksi, kun päätös on noudettu Tullin osoittamalta palvelimelta, tietokannasta tai muusta tiedostosta. Tavallisessa sähköisessä tiedoksiannossa päätös katsotaan saadun tiedoksi kolmantena päivänä viestin lähettämisestä, jollei muuta näytetä.

Määräajan päättymisen jälkeen hakijalle lähetetään päätös. Päätös voidaan vahvistaa ennen kuulemisajan päättymistä, kun asiakas toimittaa tätä ennen vastineen tai tiedon siitä, ettei tule antamaan asiassa vastinetta. Annetun määräajan noudattamatta jättäminen ei estä asian ratkaisemista.

10 Kirjanpito

Luvanhaltijan on pidettävä asianmukaista kirjanpitoa tulliviranomaisten hyväksymässä muodossa. Lainsäädäntö ei suoraan määrää, että kirjanpidon tulee olla sähköinen. Täten tilanteissa, joissa esimerkiksi erityismenettelyn käyttäminen on hyvin pienimuotoista, hyväksytään myös paperimuotoinen menettelyä koskeva kirjanpito.

Tulliviranomaisten on voitava kirjanpidon sisältämien tietojen avulla valvoa kyseessä olevaa menettelyä erityisesti siltä osin kuin on kyse menettelyyn asetettujen tavaroiden tunnistamisesta, niiden tullioikeudellisesta asemasta ja niiden liikkumisesta.

AEOC-toimijan katsotaan täyttävän kirjanpitoa koskevan velvoitteen, jos toimijan kirjanpito on asianmukainen asianomaisen erityismenettelyn kannalta.

Kirjanpidossa on oltava seuraavat tiedot (DA 178 art.):

- lupanumero, jolla tavarat on asetettu menettelyyn
- MRN tai, jos sitä ei ole, muu numero tai koodi, josta tavaroiden menettelyyn asettamisessa käytetyt tulli-ilmoitukset voidaan yksilöidä, ja, jos menettely on päätetty koodeksin 215 artiklan 1 kohdan mukaisesti, tiedot menettelyn päättämistavasta
- tiedot, joista voidaan yksiselitteisesti yksilöidä muut tulliasiakirjat kuin tulli-ilmoitukset sekä mahdolliset muut tavaroiden menettelyyn asettamisen tai vastaavan menettelyn päättämisen kannalta merkittävät asiakirjat
- pakettien merkit, tunnistenumerot, lukumäärä ja laji, tavaroiden paljous ja niiden tavanomaisen kaupallinen tai tekninen kuvaus sekä tarvittaessa tavaroiden tunnistamiseksi tarvittavat kontin tunnistemerkit
- tavaroiden sijainti ja tiedot niiden mahdollisista siirroista
- tiedot tietystä käyttötarkoituksesta
- tuotto tai sen laskentatapa, jos se on tarpeen
- tiedot, jotka mahdollistavat vastaavien tavaroiden käytön tullivalvonnan ja -tarkastukset koodeksin 223 artiklan mukaisesti;
- tarvittaessa tiedot mahdollisesta oikeuksien ja velvollisuuksien siirrosta
- kun kirjanpito ei ole osa tullitarkoituksissa käytettävää pääkirjanpitoa, viittaus kyseiseen tullitarkoituksissa käytettävään pääkirjanpitoon
- erityistapauksissa tulliviranomaisten perustelluista syistä pyytämät lisätiedot.

Tulliviranomaiset voivat olla vaatimatta joitakin edellä mainittuja tietoja, jos tämä ei vaikuta haitallisesti kyseisen erityismenettelyn tullivalvontaan ja -tarkastuksiin.

11 Edustajuus

Henkilö voi käyttää tulliedustajaa (asiamiestä). Sisäisen jalostuksen menettelyssä edustaja voi toimia suorana edustajana tai suorana edustajana takaajan vastuulla. Välillinen edustus ei ole sallittua, koska tulli-ilmoituksen hyväksymisestä seuraa erityisiä velvoitteita ilmoittajalle (UTK 170(1) artiklan toinen kohta).

12 Tavaroiden menettelyyn asettaminen ja käyttäminen

Tavarat asetetaan sisäisen jalostuksen menettelyyn antamalla niistä tulli-ilmoitus (menettelykoodi 51xx). Mikäli tarkoituksena on hakea tulli-ilmoituksella lupaa menettelyyn käyttämiseen (ns. yksinkertaistettu lupamenettely, kansallinen menettelykoodi 7SB), vaadittavat lisätiedot sisältävä tulli-ilmoitus voidaan tehdä vain vakioimuotoisena. Jos toimijalla on tavanomainen lupa (kansallinen menettelykoodi 7SA), tulli-ilmoitus voidaan tehdä myös yksinkertaistettuna, mikäli

kyseistä tulli-ilmoituksen yksinkertaistamista koskeva lupa sen sallii. Menettelyä koskevan tavanomaisen (kirjallisen) luvan niin salliessa myös jalostettujen tuotteiden ennakkovienti voi olla mahdollista (kansallinen menettelykoodi 7SE).

Kun käytetään etukäteen haettua tavanomaista (kirjallista) lupaa, tavaroita voidaan asettaa sisäisen jalostuksen menettelyyn kyseisen luvan voimassaoloaikana.

Jalostus- tai valmistustoiminnot on suoritettava luvan mukaisina ja luvassa määrättyissä paikoissa. Menettelyyn asetettuja tavaroita voidaan siirtää unionin tullialueella ilman, että siitä tarvitsee ilmoittaa Tullille, kunhan kirjanpidosta voidaan joka hetki selvittää tavaroiden sijaintipaikka (katso tarkemmin tämän ohjeen kohta 17.) Tavarat voivat siten sijaita myös muissa paikoissa kuin luvassa nimetyissä jalostus- tai käsittelypaikoissa, mutta jalostus- ja käsittelytoimintoja niihin voidaan kohdistaa vain luvan mukaisissa paikoissa.

12.1 Muu kuin luvassa mainittu tullitoimipaikka

Tavarat ja jalostetut tuotteet on mahdollista asettaa menettelyyn luvassa mainituissa tullitoimipaikoissa EU:n alueella. Toimivaltainen tulliviranomainen voi poikkeustapauksissa sallia, että tulli-ilmoitus annetaan muussa kuin luvassa määrättyssä tullitoimipaikassa. Tällaisessa tapauksessa toimivaltaisen tulliviranomaisen on ilmoitettava asiasta viipymättä valvovalle tullitoimipaikalle.

Esimerkki 12.1

Kylmäketjun säilymistä vaativa, lääkeaineita sisältävä kontti päätyy vahingossa Antwerpenin satamaan Rotterdamin sataman sijasta. Antwerpenin sataman tulli voi luovuttaa kontin sisäisen jalostuksen menettelyyn siitä huolimatta, että luvassa ei mainita Antwerpenin satamaa menettelyyn asettavana tullitoimipaikkana. Näin voidaan toimia, mikäli kyseessä on poikkeustapaus ja kontille on nopeampaa ja kustannustehokkaampaa jatkaa matkaa suoraan Antwerpenista sisäisen jalostuksen menettelyyn asetettuna kuin kiertää uudelleen laivattuna tai passitettuna maantiekuljetuksena Rotterdamin kautta tullakseen siellä asetetuksi sisäiseen jalostukseen. Antwerpenin tullin on viipymättä ilmoitettava luvassa mainitulle valvovalle tullille menettelyyn asettamisesta.

12.2 Sisäinen jalostus IM/EX

Sisäinen jalostus IM/EX on sisäisen jalostuksen ns. normaali muoto, jossa jalostettavaksi tuotavat tavarat ensin tuodaan EU:n tullialueelle, jossa niille suoritetaan jalostustoimintoja, jonka jälkeen ne joko jälleenviedään ja/tai luovutetaan vapaaseen liikkeeseen EU:n tullialueella. Sisäiseen jalostukseen IM/EX voi liittyä vastaavien tavaroiden käyttäminen, mutta vastaavia tavaroita ei ole pakko käyttää. Lupa sisäiseen jalostukseen IM/EX voidaan tapauksesta riippuen hakea joko etukäteen tavanomaisena (kirjallisena) lupana tai tulli-ilmoituksessa annettavina lisätietoina (katso tämän ohjeen kohta 6).

Kun menettelyyn asetettujen tavaroiden tai vastaavien tavaroiden jalostustoiminta alkaa, siitä ei tarvitse ilmoittaa Tullille.

Menettely on päätettävä (katso tämän ohjeen kohta 14) asetetussa menettelyn päättämisen määräajassa (katso tämän ohjeen kohta 13), minkä jälkeen on annettava päätöstilitys (katso tämän ohjeen kohta 15) valvovalle tullille 30 päivän määräajassa.

Sisäisestä jalostuksesta IM/EX on annettava aina päätöstilitys valvovalle tullille. INF1 tai INF9 -lomakkeiden käyttäminen ei siis poista velvollisuutta antaa päätöstilitys.

12.2.1 Vakioitu tietojenvaihto (INF 1, INF 9)

Vakioitua tietojenvaihtoa varten komissio rakentaa sähköisen tietojärjestelmän, INF-järjestelmän. Järjestelmän pitäisi komission tämänhetkisen suunnitelman mukaan olla käytettävissä 2.3.2020. INF-järjestelmän käyttöönottoon saakka vakioituun tietojenvaihtoon käytetään vanhoja paperisia INF-lomakkeita. TDA:n liitteessä 13 on esimerkit siirtymäaikana käytössä olevista INF-lomakkeista ja liitteen lisäyksenä on korrelaatiotaulukko vanhojen lomakkeiden täyttämiseksi nykyisen lainsäädännön vaatimusten mukaisesti.

Vakioitu tietojenvaihto on lainsäädännön mukaan **pakollista sisäisessä jalostuksessa IM/EX silloin, kun toimintaan osallistuu useampi kuin yksi jäsenvaltio**. Tosin sanoen niissä tilanteissa, joissa menettelyn käyttämiseksi vaaditaan useampaa kuin yhtä jäsenmaata koskeva lupa (katso tämän ohjeen kohta 6.3). Vakioidusta tietojenvaihdosta voidaan luopua vain, jos tulliviranomaiset sopivat käyttävänsä sen sijasta muuta sähköistä tietojenvaihtojärjestelmää. "Muu sähköinen tietojenvaihtojärjestelmä" voi olla esimerkiksi Excel-tilukko tai Current Versions System (CVS), mutta se ei tarkoita sähköpostia ja sen pitää sisältää kaikki tiedot, jotka DA liitteen 71-05 tai TDA liitteen 13 perusteella kyseisessä vakioidussa tietojenvaihdossa on oltava.

Sisäistä jalostusta koskevassa tullilmoituksessa, jalostusmenettelyn päättämistä koskevassa tullilmoituksessa tai jälleenvienti-ilmoituksessa on oltava maininta vakioidusta tietojenvaihdosta eli asiaankuuluva INF-numero.

Vakioitua tietojenvaihtoa koskevasta vaatimuksesta, tai sen korvaavasta muusta sähköisestä tietojenvaihtotavasta, on maininta menettelyä koskevassa luvassa. Lisäksi silloin, kun kyse on sisäisestä jalostuksesta IM/EX, johon osallistuu ainoastaan yksi jäsenvaltio, luvassa on maininta, että luvanhaltijan on valvovan tullitoimipaikan pyynnöstä annettava kyseiselle tullitoimipaikalle riittävät tiedot sisäiseen jalostusmenettelyyn asetetuista tavaroista, jotta valvova tullitoimipaikka pystyy laskemaan tuontitullin määrän koodeksin 86 artiklan 3 kohdan mukaisesti.

INF 1 -lomaketta käytetään lainsäädännön mukaan

1. sisäisessä jalostuksessa IM/EX, jossa toimintaan osallistuu useampi kuin yksi jäsenvaltio, ja
2. sisäisessä jalostuksessa IM/EX, johon osallistuu ainoastaan yksi jäsenvaltio silloin, kun tullivelan syntymispaikan tulliviranomainen kysyy valvovalta tullilta tullivelan määrittämiseksi tarvittavia tietoja menettelyyn asetetuista tavaroista.

INF 9 -lomaketta käytetään, kun jalostetuille tuotteille osoitetaan uusi hyväksytty tullimenettelyyn asettaminen. INF 9 -lomakkeella siirretään toiselle toimijalle oikeus päättää menettely luvanhaltijan sijasta, tilanteessa ei siis tehdä uutta tulli-ilmoitusta toisesta sisäisen jalostuksen menettelyyn asettamisesta (ns. 5151-tullaus). INF 9 on siis eräänlainen TORO, johon ei sovelleta TOROon liittyviä vaatimuksia, vaan INF 9 riittää yksinään oikeuksien siirtämiseen.

Esimerkki 12.2.

Ruotsissa sisäisen jalostuksen menettelyyn 51xx asetettu tavara voi siirtyä jalostuksen jälkeen Suomeen jalostettavaksi ja edelleen menettelyn päättämistä varten saman luvan perusteella eli pelkillä kirjanpitomerkinnoilla. Tavarat Ruotsissa sisäisen jalostuksen menettelyyn asettanut yritys ei luultavasti halua antaa toiselle yritykselle kopiota menettelyyn asettamista koskevasta tullauspäätöksestään, koska se sisältää liikesalaisuuksina pidettäviä hintatietoja tai muita tietoja. Tiedot menettelyyn asetetuista tavaroista siirretään Ruotsista Suomeen INF 9 -lomakkeella.

12.3 Sisäinen jalostus EX/IM

Sisäinen jalostus EX/IM kääntää normaalin sisäisen jalostuksen toimintojen aikajärjestyksen. Sisäistä jalostusta EX/IM kutsutaan myös ennakkovienniksi, koska siinä ensin viedään vastaavista tavaroista jalostetut tuotteet ja näiden viennin perusteella syntyy tuontioikeus sisäisen jalostuksen menettelyyn asetettaville tuotteille. Sisäinen jalostus EX/IM edellyttää siis aina, että jalostusluvassa on sallittu paitsi vastaavien tavaroiden käyttäminen, myös ennakkovienti. Sisäinen jalostus EX/IM vaatii aina tavanomaisen (kirjallisen) luvan.

Kun tässä menettelyssä käytettävä vastaavien tavaroiden jalostustoiminta alkaa, siitä ei tarvitse ilmoittaa Tullille.

Vastaavista tavaroista valmistetut tuotteen asetetaan sisäisen jalostuksen ennakkovientiin (menettelykoodi 11xx + 7SE). Ennakkovientiä koskevan tulli-ilmoituksen voi tehdä vain sisäisen jalostuksen luvanhaltija. Menettelyn päättämisen määräaika (katso tämän ohjeen kohta 13) eli aika, jonka kuluessa tuotavat tavarat on asetettava sisäiseen jalostusmenettelyyn, alkaa kulua siitä päivästä, jona tavarat on luovutettu sisäisen jalostuksen ennakkovientiin. Ennakkoviennin perusteella tuotavien tavaroiden sisäisen jalostuksen menettelyyn asettamista koskevan tulli-ilmoituksen voi tehdä luvanhaltija tai toimija, jolle tämä oikeus on siirretty INF 5 -lomakkeella.

Sisäisestä jalostuksesta EX/IM on annettava päätöstilitys vain, mikäli toiminnassa ei ole käytetty vakioitua tietojenvaihtoa (INF 5 -lomaketta). Jos INF5 -lomaketta käytetään, päätöstilitystä ei tarvitse antaa.

12.3.1 Vakioitu tietojenvaihto (INF 5)

Vakioitua tietojenvaihtoa varten komissio rakentaa sähköisen tietojärjestelmän, INF-järjestelmän. Järjestelmän pitäisi komission tämänhetkisen suunnitelman mukaan olla käytettävissä 2.3.2020. INF-järjestelmän käyttöönottoon saakka vakioituun tietojenvaihtoon käytetään vanhoja paperisia INF-lomakkeita. TDA:n liitteessä 13 on esimerkit siirtymäaikana käytössä olevista INF-lomakkeista ja liitteen lisäyksenä on korrelaatiotaulukko vanhojen lomakkeiden täyttämiseksi nykyisen lainsäädännön vaatimusten mukaisesti.

Vakioitu tietojenvaihto on lainsäädännön mukaan **aina pakollista sisäisessä jalostuksessa EX/IM**. Vakioidusta tietojenvaihdosta voidaan luopua vain, jos tulliviranomaiset sopivat käyttävänsä sen sijasta muuta sähköistä tietojenvaihtojärjestelmää. ”Muu sähköinen tietojenvaihtojärjestelmä” voi olla esimerkiksi Excel-tilukko tai Current Versions System (CVS), mutta se ei tarkoita sähköpostia, ja sen pitää sisältää kaikki tiedot, jotka DA liitteen 71-05 tai TDA liitteen 13 perusteella kyseisessä vakioidussa tietojenvaihdossa on oltava.

Sisäistä jalostusta EX/IM koskevassa vienti-ilmoituksessa ja sisäistä jalostusta koskevassa tulli-ilmoituksessa on oltava maininta vakioidusta tietojenvaihdosta eli asiaankuuluva INF-numero.

Vakioitua tietojenvaihtoa koskevasta vaatimuksesta, tai sen korvaavasta muusta sähköisestä tietojenvaihtotavasta, on maininta menettelyä koskevassa luvassa.

INF 5 -lomaketta käytetään, kun vastaavista tavaroista tuotetut jalostetut tuotteet viedään sisäisen jalostuksen ennakkovientinä.

Esimerkki 12.3.

Toimijan luvan mukaisesti sisäisen jalostuksen menettelyyn 51xx 7SA voi asettaa valkoista sokeria (1701 99 10). Luvan perusteella on mahdollista myös viedä ennakkovientinä vastaavina tavaroina käytetystä valkoisesta sokerista valmistettua suklaata unionin tullialueen ulkopuolelle (menettelykoodi 11xx 7SE). Ennakkovientinä vietyyn suklaaseen sisältyvän valkoisen sokerin määrää vastaavalle määrälle valkoista sokeria (1701 99 10) syntyy tuonti-oikeus. Tämä valkoisen sokerin tuontioikeus (menettelykoodi 5100 7SE) osoitetaan tuontivaiheessa INF 5 -lomakkeella.

INF 5 -lomakkeella voidaan myös siirtää ennakkoviennin perusteella syntyvä tavaroiden tuontioikeus toiselle toimijalle. Tuojana voi siis toimia joku muu kuin luvanhaltija, kun tuontioikeus on siirretty toiselle toimijalle INF5 -lomakkeella.

13 Menettelyn päättämisen määräaika

Sisäisen jalostuksen menettely on päätettävä viimeistään menettelyn päättämisen määräajan viimeisenä päivänä. Menettelyn saa päättää myös ennen kyseisen määräajan päättymistä. Tämän ohjeen kohdassa 14 on kerrottu erilaisista tavoista päättää menettely.

Menettelyn päättämisen määräaika on asetettu tavanomaisessa (kirjallisessa) luvassa kuukausina ja se ilmoitetaan päivämäärätietona myös menettelyyn asettamista koskevalla tullauspäätöksellä. Kun lupa sisäisen jalostuksen IM/EX-menettelyn käyttämiseen myönnetään hyväksymällä vaa-ditut lisätiedot sisältävä tulli-ilmoitus ja luovuttamalla tavarat menettelyyn, tullauspäätöksellä ilmoitetaan menettelyn päättämisen määräaika päivämäärätietona.

13.1 Sisäinen jalostus IM/EX

Menettelyn päättämisen määräaika alkaa kulua siitä päivästä, jona tavarat on luovutettu sisäiseen jalostukseen IM/EX. Määräaika asetetaan tavanomaisessa (kirjallisessa) luvassa kuukausina ja yksinkertaistetussa luvassa päivämäärätietona. Sitä asetettaessa on otettava huomioon aika, joka tarvitaan aiottujen jalostustoimintojen suorittamiseen ja menettelyn päättämiseen. Sisäistä jalostusmenettelyä ei ole tarkoitettu tavaroiden tai tuotteiden varastointiin, joten jalostus- tai valmistustoimintojen suorittamiseen tarvittavan ajan lisäksi voidaan sallia vain kohtuullinen aika menettelyn päättämiseen liittyvien toimenpiteiden järjestämiseen. Mikäli toimija tarvitsee enemmän aikaa tavaroiden varastointiin esim. ostajan etsimisen ja tavaroiden unionin tullialueen ulkopuolelle myynnin toteuttamiseksi, sisäinen jalostus on mahdollista päättää asettamalla joko jalostamattomat tavarat, välivaiheen tuotteet tai jalostetut tuotteet tullivarastointimenettelyyn.

Yleensä 12 kk on riittävän pitkä määräaika jalostustoimintojen suorittamiselle ja menettelyn päättämiseksi. Määräaikaa on mahdollista pidentää kohtuullisesti luvanhaltijan asianmukaisesti perustellusta hakemuksesta, myös alun perin asetetun määräajan päättymisen jälkeen. Jos kyse on yksittäisen menettelyyn asetetun tavaraerän menettelyn päättämisen määräajan pidentämisestä, pidennyspyyntö tehdään Valvovalle tullille tullilomakkeella 975s tai vastaavat tiedot sisältävällä vapaamuotoisella hakemuksella. Jos tavanomaisessa luvassa määrättyä menettelyn päättämisen määräaikaa halutaan pysyvästi pidentää, pidennyspyyntö tehdään vapaamuotoisesti Lupakeskukselle.

13.1.1 Koonti

Sisäisen jalostuksen IM/EX-menettelyä koskevassa luvassa voidaan määrätä ns. koonnista. Tällöin menettelyn päättämisen määräaika, joka alkaa kuukauden, vuosineljänneksen tai vuosipuoliskon aikana, päättyy vastaavasti myöhemmän kuukauden, vuosineljänneksen tai vuosipuoliskon viimeisenä päivänä. Käytännössä koonti voidaan sisällyttää vain tavanomaisen (kirjallisen) luvan tietoihin eikä sitä voida myöntää yksinkertaistetulla lupamenettelyllä. Jos luvassa ei ole tällaista määräystä, menettelyn päättämisen määräaika lasketaan kullekin menettelyyn asetetulle tavaraerälle erikseen.

Esimerkki 13.1

1 kk koonti

Luvassa on asetettu menettelyn päättämisen määräajaksi 4 kk ja sallittu 1 kk koonti. Toimija asettaa tavaroita menettelyyn 3.1.2017, 17.1.2017, 29.1.2017 ja 31.1.2017. Kaikkien tammikuussa 2017 menettelyyn asetettujen tavaraerien menettelyn päättämisen määräaika päättyy 31.5.2017. Tässä tapauksessa kaikille tavaraerille lasketaan menettelyn päättämisen määräaika ikään kuin ne olisi asetettu menettelyyn kyseisen koontijakson viimeisenä päivänä 31.1.2017.

Esimerkki 13.2

6 kk koonti

Luvassa on asetettu menettelyn päättämisen määräajaksi 12 kk ja sallittu 6 kk koonti. Toimija asettaa tavaroita menettelyyn 2.1.2017, 23.2.2017, 28.2.2017, 14.3.2017, 1.5.2017, 10.5.2017, 16.6.2017 ja 30.6.2017. Kaikkien kyseisen vuosipuoliskon aikana menettelyyn asetettujen tavaroiden menettelyn päättämisen määräaika päättyy 30.6.2018. Tässä tapauksessa kaikille tavaraerille lasketaan menettelyn päättämisen määräaika ikään kuin ne olisi asetettu menettelyyn kyseisen koontijakson viimeisenä päivänä 30.6.2017.

Lainsäädäntö antaa tulliviranomaisille myös mahdollisuuden pidentää automaattisesti kaikkien sisäisen jalostuksen IM/EX-menettelyssä edelleen olevien tavaroiden menettelyn päättämisen määräaikaa silloin, kun menettelyn päättämisen määräajan määrittelyssä käytetään koontia. Tästä on erillinen maininta menettelyä koskevassa luvassa koonnin yhteydessä. Tulliviranomaiset voivat päättää lopettaa ilman hakemusta tapahtuvan määräajan pidentämisen kaikkien tai joidenkin menettelyyn asetettujen tavaroiden osalta.

13.2 Sisäinen jalostus EX/IM

Sisäisen jalostuksen EX/IM-menettelyyn asetettujen tavaroiden menettelyn päättämisen määräaika on vahvistettu menettelyä koskevassa tavanomaisessa (kirjallisessa) luvassa. Menettelyn päättämisen määräaika sisäisen jalostuksen EX/IM-menettelyssä tarkoittaa sitä aikaa, jonka kuluessa tuotavat tavarat on asetettava sisäiseen jalostusmenettelyyn. Määräaika alkaa kulua siitä päivästä, jona tavaroita koskeva vienti-ilmoitus sisäisen jalostuksen ennakkovientiin (menettelykoodi 11xx) hyväksytään.

Määräaikaa asetettaessa on otettava huomioon tavaroiden hankinnan ja unionin tullialueelle kuljettamisen vaatima aika. Määräaika ilmoitetaan kuukausina ja se saa olla enintään 6 kk. Määräaika on mahdollista pidentää luvanhaltijan pyynnöstä ja pidennys voidaan tehdä myös alun perin asetetun määräajan päättymisen jälkeen. Kokonaisaika saa olla enintään 12 kk.

Esimerkki 13.3

Menettelyn päättämisen määräaika ennakkoviennissä

Luvassa on asetettu ennakkoviennin osalta menettelyn päättämisen määräajaksi 6 kk. Toimija tekee sisäisen jalostuksen ennakkovientiä koskevan vienti-ilmoituksen, jonka tulli hyväksyy 12.4.2017. Ne ei-unionitavarat, jotka tuodaan ennakkoon vietyjen tavaroiden tilalle, on asetettava sisäisen jalostuksen menettelyyn viimeistään 11.10.2017.

INF 5 -lomakkeen kohdassa 9 on päivämäärätietona ilmoitettu päivä, jolloin tuotavat tavarat on viimeistään asetettava menettelyyn. Asetettaessa tavaroita menettelyyn sisäisen jalostuksen ennakkoviennin jälkeen tavaroiden luovutus ei saa tapahtua INF5-lomakkeessa mainitun menettelyn päättämispäivän jälkeen, ellei menettelyn päättämisen määräaika ole pidennetty. Mikäli tavarat on sisäisen jalostuksen ennakkoviennin jälkeen luovutettu menettelyyn vasta menettelyn päättämisen määräajan jälkeen, eikä menettelyn päättämisen määräaika ole pidennetty, tavaroille ei ole ollut asianmukaista tullittomaan tuontiin johtavaa tuontioikeutta. Tullivelka on syntynyt UTK 79(1)(c) artiklan perusteella eli muiden kuin unionitavaroiden menettelyyn asettamista koskevat edellytykset eivät täyty.

14 Menettelyn päättäminen

Menettely on päätettävä menettelyn päättämisen määräajan kuluessa.

Sisäisen jalostuksen IM/EX-menettely voidaan päättää asettamalla menettelyyn asetetut tavarat, välivaiheen tavarat tai jalostetut tuotteet seuraavaan tullimenettelyyn, viemällä ne pois unionin tullialueelta, hävittämällä ne jätteitä jättämättä tai luovuttamalla ne valtiolle.

Sisäisen jalostuksen EX/IM-menettely päätetään asettamalla ennakkovientinä vietyjen tuotteiden tilalle tuotavat ei-unionitavarat sisäisen jalostuksen menettelyyn.

Kun tavarat on asetettu menettelyyn useammalla kuin yhdellä tulli-ilmoituksella, mutta yhden tavanomaisen (kirjallisen) luvan perusteella, menettely katsotaan päätettäväksi niiden tavaroiden osalta, jotka ensimmäisenä asetettiin menettelyyn (ns. fifo-periaate, "first in first out"). Luvan haltija tai menettelynhaltija voi pyytää menettelyn päättämistä tiettyjen menettelyyn asetettujen tavaroiden osalta, mutta tämä ei saa johtaa perusteettomiin tullietuuksiin.

Käytettäessä yksinkertaistettua lupamenettelyä eli kun lupa menettelyn käyttämiseen on haettu ja myönnetty tulli-ilmoituksella, menettely päätetään aina tiettyjen menettelyyn asetettujen tavaroiden osalta.

14.1 Sisäinen jalostus IM/EX

Sen tavanomaisen (kirjallisen) luvan, jonka perusteella tavarat on asetettu sisäisen jalostuksen menettelyyn, ei tarvitse olla enää voimassa menettelyä päätettäessä. Menettelyn päättämiseksi suoritettavat toimenpiteet on kuitenkin tehtävä sen luvan mukaisina, jonka perusteella tavarat aiemmin asetettiin menettelyyn.

Menettelyn päättämistä koskevan tulli-ilmoituksen voi antaa kuka tahansa, henkilön ei tarvitse olla alkuperäinen luvanhaltija eikä menettelyn päättämistä koskevan oikeuden siirtämiseen välttämättä tarvita TOROa (katso tämän ohjeen kohta 17.3). Erona eri tilanteissa on se, kuka tavaroista vastaa menettelyä päätettäessä. Jos menettelyn päättämisestä ei ole tehty TOROa toiselle menettelynhaltijalle, luvanhaltija vastaa menettelyyn asetetuista tavaroista koko ajan.

Esimerkki 14.1

Muu kuin luvanhaltija päättää menettelyn, luvanhaltija vastuussa

Luvanhaltija A on asettanut valkoista sokeria sisäisen jalostuksen IM/EX-menettelyyn. Luvanhaltija A käyttää menettelyyn asetetun sokerin mehujen valmistamiseen. Luvanhaltija A:n myyntiyhtiö Yritys B toimii vientimyyjänä, jonka nimissä halutaan tehdä vientilaskut ja vienti-ilmoitukset. Yritys B tekee tullille sisäisen jalostuksen menettelyssä valmistettujen pääasiallisten jalostettujen tuotteiden eli mehujen jälleenvientiä koskevan jälleenvienti-ilmoituksen. Luvanhaltija A vastaa tavaroista koko ajan, myös silloin, kun ne ovat Yritys B:n aloittamassa jälleenviennissä matkalla kohti unionin tullialueen ulkorajaa. Luvanhaltija A esittää päätöstilityksessään kyseisten menettelyyn asetettujen tavaroiden osalta Yritys B:n tekemän jälleenviennin.

Sisäisen jalostuksen menettely on mahdollista päättää luvassa mainituissa tullitoimipaikoissa EU:n tullialueella. Toimivaltainen tulliviranomainen voi poikkeustapauksissa sallia, että tulli-ilmoitus annetaan muussa kuin luvassa määrätyssä tullitoimipaikassa. Tällaisessa tapauksessa toimivaltaisen tulliviranomaisen on ilmoitettava asiasta viipymättä valvovalle tullitoimipaikalle (Katso tämän ohjeen kohta 12.1 *Muu kuin luvassa mainittu tullitoimipaikka*).

Lainsäädännön mukaan (DA 170 art.) sisäisen jalostuksen IM/EX-luvassa voidaan sallia, että sisäiseen jalostukseen IM/EX asetettuja tavaroita tai jalostettuja tuotteita, joita ei ole ilmoitettu seuraavaan tullimenettelyyn eikä jälleenviety menettelyn päättämisen määräajan päättyessä, on pidettävä luovutettuina vapaaseen liikkeeseen menettelyn päättämisen määräajan päättymispäivänä. Edellä mainittua ei sovelleta, kun tuotteisiin tai tavaroihin sovelletaan kielto- tai rajoitustoimenpiteitä.

14.1.1 Päättäminen jälleenvientiin

Kun sisäisen jalostuksen IM/EX-menettelyyn asetetut tavarat, välivaiheen tavarat tai jalostetut tuotteet on tarkoitus jälleenviedä pois unionin tullialueelta, niistä on aina tehtävä jälleenvienti-ilmoitus. Tavarat voivat tämän jälkeen siirtyä jälleenvienti-ilmoituksella poistumistullitoimipaikkaan, mutta ne säilyvät sisäisen jalostuksen menettelyssä, kunnes ne ovat poistuneet unionin tullialueelta. Tavaroiden on poistuttava unionin tullialueelta ennen menettelyn päättämisen määräajan päättymistä.

Jälleenvienti-ilmoituksen antamisen jälkeen tavarat voidaan haluttaessa ilmoittaa passitusmenettelyyn. Tällöin sisäisen jalostuksen IM/EX-menettely päättyy ja tavarat asetetaan seuraavaan menettelyyn eli passitukseen, jonka säädöksiä on noudatettava. Tavaroiden todellinen poistumispäivä unionin tullialueelta ei tällöin ole merkityksellinen, vaan seuraavaan menettelyyn eli passitusmenettelyyn asettamisen on tapahduttava ennen menettelyn päättämisen määräajan päättymistä.

Jälleenvienti-ilmoituksessa ja sitä mahdollisesti seuraavassa passitusilmoituksessa on oltava merkintä "IP" ("inward processing" eli sisäinen jalostus) **ja asiaankuuluva lupanumero tai INF-numero.** Kun sisäiseen jalostusmenettelyyn asetettuihin tavaroihin sovelletaan erityisiä kauppapoliittisia toimenpiteitä ja tällaisia toimenpiteitä sovelletaan edelleen asettaessa kyseisiä tavaroita, myös vaikka ne olisivat jo jalostettuja tuotteita, seuraavaan tullimenettelyyn, **jälleenvientiä koskevassa tulli-ilmoituksessa on oltava edellä mainittujen tietojen lisäksi merkintä "C P M"** ("commercial policy measures" eli kauppapoliittiset toimenpiteet). Näiden merkintöjen tarkoitus on säilyttää toisiaan seuraavilla tulli-ilmoituksilla tieto siitä, että kyseiset tavarat ovat olleet sisäisen jalostuksen menettelyssä ja mikäli niistä syntyy tullivelka, se on määrättävä kyseisen sisäisen jalostuksen menettelyä koskevan luvan mukaisesti.

14.1.2 Päätäminen seuraavaan tullimenettelyyn asettamiseen

Sisäisen jalostuksen IM/EX-menettelyyn asetetut tavarat tai jalostetut tuotteet voidaan ilmoittaa ja luovuttaa myös seuraavaan tullimenettelyyn. Hyväksyttäviä tullimenettelyjä ovat luovuttaminen vapaaseen liikkeeseen ja kulutukseen, sisäinen jalostus, väliaikainen maahantuonti, tullivastointi ja passitus.

Kaikissa sisäistä jalostusta seuraavissa tulli-ilmoituksissa on oltava merkintä "IP" ("inward processing" eli sisäinen jalostus) **ja asiaankuuluva lupanumero tai INF-numero.** Kun sisäiseen jalostusmenettelyyn asetettuihin tavaroihin sovelletaan erityisiä kauppapoliittisia toimenpiteitä ja tällaisia toimenpiteitä sovelletaan edelleen asettaessa kyseisiä tavaroita, vaikka ne olisivat jo jalostettuja tuotteita, seuraavaan tullimenettelyyn, **kyseistä tullimenettelyä koskevassa tulli-ilmoituksessa on oltava edellä mainittujen tietojen lisäksi merkintä "C P M"** ("commercial policy measures" eli kauppapoliittiset toimenpiteet). Näiden merkintöjen tarkoitus on säilyttää toisiaan seuraavilla tulli-ilmoituksilla tieto siitä, että kyseiset tavarat ovat olleet sisäisen jalostuksen menettelyssä, ja mikäli niistä syntyy tullivelka, se on määrättävä kyseisen sisäisen jalostuksen menettelyä koskevan luvan mukaisesti.

14.1.2.1 Luovuttaminen vapaaseen liikkeeseen ja kulutukseen

Sisäinen jalostus IM/EX voidaan päättää luovuttamalla sisäisen jalostuksen menettelyyn asetetut tavarat, välivaiheen tavarat tai jalostetut tuotteet unionin tullialueelle vapaaseen liikkeeseen ja kulutukseen (menettelykoodi 4051). Tällöin tavaroista tai tuotteista on maksettava tuontitullit, maahantuonnin arvonlisävero ja muut mahdolliset maksut. Tullivelkaa määritettäessä on otettava huomioon luvassa pääasiallisille jalostetuille tuotteille vahvistettu tullivelka-artikla. Sisäistä jalostusta seuraavissa tulli-ilmoituksissa pitää olla aiemmin kohdassa 14.1.2 mainitut merkinnät.

14.1.2.2 Asettaminen sisäiseen jalostukseen

Sisäinen jalostus IM/EX voidaan päättää luovuttamalla sisäisen jalostuksen menettelyyn asetetut tavarat, välivaiheen tavarat tai jalostetut tuotteet uudelleen sisäisen jalostuksen menettelyyn (menettelykoodi 5151). Sisäisen jalostuksen menettelyyn asettaminen voidaan tehdä

- saman luvanhaltijan toimesta ja samalla luvalla,
- saman luvanhaltijan toimesta, mutta eri luvalla tai
- toisen luvanhaltijan toimesta ja toisella luvalla

kuin ensimmäinen menettelyyn asettaminen. Jos ensimmäinen luvanhaltija sijaitsee eri jäsenvaltiossa kuin toinen luvanhaltija, jälkimmäinen menettelyyn asettaminen tehdään menettelykoodilla 5154. Menettelykoodi 54 kertoo, että tavarat ovat olleet toisessa jäsenvaltiossa sisäisen jalostuksen menettelyssä ja se voi esiintyä vain menettelykoodien yhdistelmän jälkimmäisenä osana.

Mikäli jälkimmäinen sisäinen jalostus aikanaan päätetään luovuttamalla sisäisen jalostuksen menettelyyn asetetut tavarat, välivaiheen tavarat tai jalostetut tuotteet vapaaseen liikkeeseen ja kulutukseen, on tullivelkaa määritettäessä palattava takaisin ensimmäiseen sisäiseen jalostukseen ja siihen liittyvään lupaan mm. sovellettavan tullivelka-artiklan osalta. Tämän valvontaketjun varmistamiseksi sisäistä jalostusta seuraavissa tulli-ilmoituksissa pitää olla aiemmin kohdassa 14.1.2 mainitut merkinnät.

14.1.2.3 Asettaminen väliaikaiseen maahantuontiin

Sisäinen jalostus IM/EX voidaan päättää luovuttamalla sisäisen jalostuksen menettelyyn asetetut tavarat tai jalostetut tuotteet väliaikaisen maahantuonnin menettelyyn (menettelykoodi 5351), mikäli väliaikaisen maahantuonnin menettelyä koskevat edellytykset täyttyvät kyseisessä tilanteessa.

Mikäli väliaikainen maahantuonti aikanaan päätetään luovuttamalla väliaikaisen maahantuonnin menettelyyn asetetut tavarat vapaaseen liikkeeseen ja kulutukseen, on tullivelkaa määritettäessä palattava takaisin ensimmäiseen sisäiseen jalostukseen ja siihen liittyvään lupaan mm. sovellettavan tullivelka-artiklan osalta. Tämän valvontaketjun varmistamiseksi sisäistä jalostusta seuraavissa tulli-ilmoituksissa pitää olla aiemmin kohdassa 14.1.2 mainitut merkinnät.

14.1.2.4 Asettaminen tullivarastointiin

Sisäinen jalostus IM/EX voidaan päättää luovuttamalla menettelyyn asetetut tavarat tai jalostetut tuotteet tullivarastointimenettelyyn (menettelykoodi 7151).

Mikäli tullivarastointi aikanaan päätetään luovuttamalla tullivarastointimenettelyyn asetetut tavarat vapaaseen liikkeeseen ja kulutukseen, on tullivelkaa määritettäessä palattava takaisin ensimmäiseen sisäiseen jalostukseen ja siihen liittyvään lupaan mm. sovellettavan tullivelka-artiklan osalta. Tämän valvontaketjun varmistamiseksi sisäistä jalostusta seuraavissa tulli-ilmoituksissa pitää olla aiemmin kohdassa 14.1.2 mainitut merkinnät. Lisäksi on huomattava, että luovutettaessa tavaroita tai jalostettuja tuotteita vapaaseen liikkeeseen ja kulutukseen tullivarastoinnin jälkeen käytettävä menettelykoodi on 4051 (ei 4071). Jos tullivarastointi päätetään luovuttamalla tavarat tai jalostetut tuotteet jälleenvientiin, käytettävä menettelykoodi on 3151 (ei 3171).

14.1.2.5 Asettaminen passitusmenettelyyn

Sisäinen jalostus IM/EX voidaan päättää luovuttamalla sisäisen jalostuksen menettelyyn asetetut tavarat tai jalostetut tuotteet passitusmenettelyyn. Asettaminen suoraan passitusmenettelyyn on mahdollista silloin, kun tavaroita tai tuotteita ollaan siirtämässä toiselle luvanhaltijalle ja siirron toteuttamiseksi halutaan käyttää passitusmenettelyä. Siirto voidaan toki tehdä ilman passitusta eli sisäisen jalostuksen menettelyä päättämättä, mutta tavaroista tai tuotteista vastaa silloin siirtäjä, kun taas passitusmenettelyä käytettäessä vastuullinen voi olla joku muukin henkilö. Kun tavarat tai tuotteet on tarkoitus jälleenviedä, niistä ei voi antaa suoraan passitusilmoitusta, vaan niistä on annettava ensin jälleenvienti-ilmoitus (katso tämän ohjeen kohta 14.1.1).

14.1.3 Päätäminen luovuttamiseen valtiolle tai hävittämiseen jätteitä jättämättä

Toimija voi halutessaan päättää sisäisen jalostuksen menettelyn myös hävittämällä tavarat tai jalostamansa tuotteet jätteitä jättämättä. Toimijalla itsellään olevassa sisäisen jalostuksen luvassa voi olla mainittuna hävittäminen yhtenä jalostustoimintona (taloudellisten edellytysten koodi 19), tämä voi hakea uuden luvan sisäisessä jalostuksessa olevien tavaroiden tai jalostettujen tuotteiden hävittämistä varten tai tämä voi antaa toisen toimijan, jolla on sisäisen jalostuksen lupa tavaroiden hävittämistä varten, tehdä hävittämistyön puolestaan. Kun hävittäminen tehdään sisäisen jalostuksen menettelyssä, sitä ei enää tarvitse suorittaa tullin valvonnassa, vaan hävittämistä koskevan sisäisen jalostuksen luvan myöntämismenettelyssä on jo tutkittu, että kyseisen toimijan kirjanpito yms. todistavat hävittämisen prosessin luotettavasti.

Jos luvanhaltijan luvassa ei ole mainintaa hävittämisestä yhtenä jalostustoimintona, eikä tämä halua siirtää tavaroita toiselle toimijalle hävitettäväksi, lupaa tavaroiden hävittämiseksi sisäisessä jalostusmenettelyssä voidaan myös hakea ns. yksinkertaistetulla lupamenettelyllä eli antamalla tavaroiden uudelleen sisäiseen jalostusmenettelyyn asettamista koskevalla tulli-ilmoituksella tietyt lisätiedot. On huomattava, että tulli-ilmoituksella myönnettävää sisäisen jalostuksen lupaa ei voida myöntää silloin, kun tavarat ovat DA liitteen 71-02 tavaroita eli pääosin ns. sensitiivisiä maataloustuotteita (katso tämän ohjeen kohta 6.2).

Jotta sisäisen jalostuksen IM/EX-menettely päättyisi hävittämiseen, hävittämisestä ei saa jäädä jäljelle jätteitä tai romua, vaan tavaroiden pitää hävitä kokonaan. Mikäli hävittämisestä jää jätteitä tai romua, niiden katsotaan olevan statukseltaan ei-unionitavaraa ja ne on ilmoitettava seuraavaan tullimenettelyyn. Yleensä jätteet ja romu ilmoitetaan luovutettaviksi vapaaseen liikkeeseen ja kulutukseen, jonka jälkeen ne voidaan käyttää vaikkapa uusiokäyttöön raaka-aineeksi. Jätteet ja romu voidaan yhtä hyvin jälleenviedä, mikäli se lainsäädännön mukaan on kyseisille aineille sallittua.

14.1.4 Yksinkertaistettu päätäminen

Lainsäädännössä säädetään tiettyjä yksinkertaistuksia sisäisen jalostuksen IM/EX-menettelyn päättämiseksi. Lainsäädäntöön on TA 324(1) artiklassa määritelty kuusi tapausta, joita pidetään jälleenvientinä eli jotka päättävät menettelyn:

- a) jalostetut tuotteet toimitetaan henkilöille, joille saadaan myöntää tullittomuus asetuksen (EY) N:o 1186/2009 128 artiklan 1 kohdan a alakohdassa tarkoitettujen 18 päivänä huhtikuuta 1961 tehdyn diplomaattisia suhteita koskevan Wienin yleissopimuksen, 24 päivänä huhtikuuta 1963 tehdyn konsulisuhteita koskevan Wienin yleissopimuksen tai 16 päivänä joulukuuta 1969 tehdyn erityisedustustoja koskevan New Yorkin yleissopimuksen nojalla;
- b) jalostetut tuotteet toimitetaan jonkin jäsenvaltion alueelle sijoittautuneille muiden maiden puolustusvoimille, kun kyseinen jäsenvaltio myöntää erityisen tullittomuuden neuvoston asetuksen (EY) N:o 1186/2009 131 artiklan 1 kohdan mukaisesti;
- c) ilma-aluksen toimittaminen;
- d) avaruusaluksen ja siihen kuuluvien varusteiden toimittaminen;
- e) sellaisten pääasiallisten jalostettujen tuotteiden toimittaminen, joiden tavanomainen tuontitulli on "vapaa" tai joille on annettu neuvoston asetuksen (EY) N:o 1147/2002 1 artiklassa tarkoitettu lentokelpoisuustodistus;

- f) sellaisista toissijaisista jalostetuista tuotteista vapautuminen asiaankuuluvien säännösten mukaisesti, joita ei saa hävittää tullivalvonnassa ympäristöllisistä syistä.

On huomattava, että tilanteissa, joissa sisäisen jalostuksen menettely katsotaan päättyneeksi em. yksinkertaistusten perusteella ja sekä pääasiallisia jalostettuja tuotteita että toissijaisia jalostettuja tuotteita pidetään unionistatuksen saaneina, eikä niistä kanneta vapaaseen liikkeeseen luovuttamista koskevia tuontitulleja, kyseisistä tuotteista on kuitenkin annettava Tullille vapaaseen liikkeeseen luovuttamista koskeva tulli-ilmoitus menettelykoodilla 4051 + 7SC 1.12.2017 alkaen. Tämä tulli-ilmoitus tarvitaan, jotta tavaroihin ja tuotteisiin liittyvät mahdolliset tuontirajoitukset ja -kiellot voidaan tutkia sekä maksaa maahantuonnin arvonlisävero ja muut mahdolliset maksut.

Esimerkki 14.2

Luvanhaltijalla A on sisäisen jalostuksen IM/EX-menettelyä koskeva lupa, jossa on sallittu menettelyn yksinkertaistettu päättäminen TA 324(1)(e) artiklan perusteella. Kyseisen luvan perusteella menettelyyn on asetettu alumiinilevyä, josta valmistetaan lentokoneen laskutelineen osia, joille valmistaja antaa lentokelpoisuustodistuksen. Kun menettelyssä valmistettu laskutelineen osa, jolle on annettu lentokelpoisuustodistus, *toimitetaan ja asennetaan lentokoneeseen*, sisäisen jalostuksen menettely päättyy. Laskutelineen osasta ei siis tarvitse tehdä jälleenvienti-ilmoitusta eikä valmistuksessa käytetystä alumiinilevystä tule kannettavaksi tuontitulleja, vaikka valmistettu osa toimitettaisiin EU:n tullialueelle jäävään lentokoneeseen.

Lentokoneen laskutelineen osista (sekä mahdollisesta alumiinilevyn leikkuujätteestä) on kuitenkin tehtävä tullille vapaaseen liikkeeseen ja kulutukseen luovuttamista koskeva tulli-ilmoitus menettelykoodilla 4051 + 7SC mahdollisten tuontikieltojen ja -rajoitusten tutkimista varten sekä maahantuonnin arvonlisäveron maksamiseksi.

Kansallinen menettelykoodi 7SC otettiin käyttöön 1.12.2017 alkaen.

Lainsäädäntö ei rajoita yksinkertaistetun päättämisen käyttämistä vain tavanomaiseen (kirjalliseen) lupamenettelyyn, joten sitä voidaan käyttää myös tuotteille, jotka asetetaan menettelyyn tulli-ilmoituksella haettavalla luvalla. Tällöin lupahakemuksessa täytyy kuitenkin vedota artiklaan TA 324(1) ja lupapäätöksessä on selvästi ilmaistava, jos yksinkertaistettu menettelyn päättäminen sallitaan, sekä viitattava asianomaiseen kohtaan lainsäädännössä. Yksinkertaistettua menettelyn päättämistä suositellaan siten käytettävän vain tavanomaisella (kirjallisella) luvalla menettelyyn asetettaville tuotteille.

Yksinkertaistettu päättäminen ei koske tilannetta, jossa:

- a) sisäiseen jalostusmenettelyyn IM/EX asetettuihin **tavaroihin sovellettaisiin jotakin maatalous- tai kaupapoliittista toimenpidettä, väliaikaista tai lopullista polkumyyntitullia, tasaustullia, suojatoimenpidettä tai lisätullia myönnytysten keskeyttämisen vuoksi**, jos tavarat ilmoitettaisiin vapaaseen liikkeeseen luovutettaviksi; tai
- b) tullivelka syntyisi koodeksin 78 artiklan 1 kohdan mukaisesti sisäiseen jalostusmenettelyyn IM/EX asetetuista tavaroista, jotka eivät ole alkuperätuotteita, jos luvanhaltija aikoo jälleenviedä jalostetut tuotteet (**ns. tullinpalautuskielto**).

Jos menettelyyn asetettaviin tavaroihin siis liittyy esimerkiksi polkumyyntitulli, menettelyn yksinkertaistettua päättämistä ei tule sallia, jotta varmistetaan polkumyyntitullien kantaminen. Samoin menettelyn yksinkertaistettua päättämistä ei tule sallia, mikäli luvanhaltija aikoo viedä jalostetut tuotteet ja antaa niille etuuskohteluun oikeuttavan alkuperätodistuksen. Tämä sen vuoksi, jotta EU:n ja tiettyjen maiden kanssa solmittuihin alkuperäsopimuksiin sisältyvää tullinpalautuskieltoa voidaan valvoa.

On huomattava, että tilanteissa, joissa sisäisen jalostuksen menettely katsotaan päättyneeksi em. yksinkertaistusten perusteella ja sekä pääasiallisia jalostettuja tuotteita että toissijaisia jalostettuja tuotteita pidetään unionistatuksen saaneina, eikä niistä kanneta vapaaseen liikkeeseen luovuttamista koskevia tuontitulleja, kyseisistä tuotteista on kuitenkin annettava Tullille vapaaseen liikkeeseen luovuttamista koskeva tulli-ilmoitus menettelykoodilla 4051 + 7SC 1.12.2017 alkaen. Tämä tulli-ilmoitus tarvitaan, jotta tavaroihin ja tuotteisiin liittyvät mahdolliset tuontirajoitukset ja -kiellot voidaan tutkia sekä maksaa maahantuonnin arvonlisävero ja muut mahdolliset maksut.

14.1.4.1 Lisäyksinkertaistukset

Yksinkertaistettua päättämistä on tietyiltä osin yksinkertaistettu vielä lisää TA 324 (3–5) artikloissa edellyttäen, että menettelynhaltijan kirjanpidosta voidaan tarkastaa menettelyn asianmukainen soveltaminen ja toiminta:

- TA 324 (3) artikla:

Kun kyse on ilma-alusten toimittamisesta, valvovan tullin on sallittava sisäisen jalostusmenettelyn IM/EX päättäminen, kun menettelyyn asetetut tavarat otetaan ensimmäisen kerran käyttöön ilma-alusten tai niiden osien valmistamiseksi, korjaamiseksi, kunnossapidämiseksi, muuttamiseksi tai muuntamiseksi.

Esimerkki 14.3

Luvanhaltijalla A on sisäisen jalostuksen IM/EX-menettelyä koskeva lupa, jossa on sallittu menettelyn yksinkertaistettu päättäminen TA 324(1)(c) ja (3) artiklojen perusteella. Kyseisen luvan perusteella menettelyyn on asetettu titaanilevyä, josta valmistetaan lentokoneen siiven osia. Kun titaanilevyn *työstäminen alkaa*, menettely katsotaan päätetyksi sekä pääasiallisen jalostetun tuotteen (lentokoneen siiven osa) että toissijaisten jalostettujen tuotteiden (titaanilevyn leikkuussa syntyvät palat) osalta. Lentokoneen siiven osista sekä titaanilevyn leikkuujätteestä on kuitenkin tehtävä tullille vapaaseen liikkeeseen ja kulutukseen luovuttamista koskeva tulli-ilmoitus menettelykoodilla 4051 + 7SC mahdollisten tuontikieltojen ja -rajoitusten tutkimista varten sekä maahantuonnin arvonlisäveron maksamiseksi.

- **TA 324 (4) artikla:**

Kun kyse on avaruusaluksen ja siihen kuuluvien varusteiden toimittamisesta, valvovan tullin on sallittava sisäisen jalostusmenettelyn IM/EX päättäminen, kun menettelyyn asetetut tavarat otetaan ensimmäisen kerran käyttöön satelliittien, niiden laukaisuvälineiden ja maa-asemien varusteiden tai järjestelmän erottamattomia osia olevien osien valmistamiseksi, korjaamiseksi, kunnossapidämiseksi, muuttamiseksi tai muuntamiseksi.

Esimerkki 14.4

Luvanhaltijalla A on sisäisen jalostuksen IM/EX-menettelyä koskeva lupa, jossa on sallittu menettelyn yksinkertaistettu päättäminen TA 324(1)(d) ja (4) artiklojen perusteella. Kyseisen luvan perusteella menettelyyn on asetettu hiilikuitutankoja, joista valmistetaan avaruusaluksen rungon osia. Kun hiilikuitutankojen *työstäminen alkaa*, menettely katsotaan päätetyksi sekä pääasiallisen jalostetun tuotteen (avaruusaluksen rungon osat) että toissijaisten jalostettujen tuotteiden (hiilikuitutankojen leikkuussa syntyvät palat) osalta. Avaruusaluksen rungon osista sekä hiilikuitutangon leikkuussa syntyvistä paloista on kuitenkin tehtävä tullille vapaaseen liikkeeseen ja kulutukseen luovuttamista koskeva tulli-ilmoitus menettelykoodilla 4051 + 7SC mahdollisten tuontikieltojen ja -rajoitusten tutkimista varten sekä maahantuonnin arvonlisäveron maksamiseksi.

- **TA 324 (5) artikla:**

Kun kyse on sellaisten pääasiallisten jalostettujen tuotteiden toimittamisesta, joiden tavanomainen tuontitulli on "vapaa" tai joille on annettu neuvoston asetuksen (EY) N:o 1147/2002 1 artiklassa tarkoitettu lentokelpoisuustodistus, valvovan tullin on sallittava sisäisen jalostusmenettelyn IM/EX päättäminen, kun menettelyyn asetetut tavarat otetaan ensimmäisen kerran käyttöön toimitettuihin jalostettuihin tuotteisiin tai niiden osiin liitetyissä jalostustoiminnoissa.

Esimerkki 14.5

Luvanhaltijalla A on sisäisen jalostuksen IM/EX-menettelyä koskeva lupa, jossa on sallittu menettelyn yksinkertaistettu päättäminen TA 324(1)(e) ja (5) artiklojen perusteella. Kyseisen luvan perusteella menettelyyn on asetettu nimikkeen 7505 12 00 00 nikkelseosta olevaa nikkelitankoa (tulli 2,9 %). Tangoista valmistetaan sisäisen jalostuksen menettelyssä nimikkeen 7507 12 00 00 nikkelseosta olevia putkien liitoskappaleita (tulli 0 %). Kun nikkelseosta olevien nikkelitankojen *työstäminen* putkien liitoskappaleiksi *alkaa*, menettely katsotaan päätetyksi sekä pääasiallisen jalostetun tuotteen (putkien liitoskappaleet) että toissijaisten jalostettujen tuotteiden (nikkelitankojen leikkuussa syntyvät palat) osalta. Putkien liitoskappaleista sekä nikkelitangon leikkuussa syntyvien paloista on kuitenkin tehtävä tullille vapaaseen liikkeeseen ja kulutukseen luovuttamista koskeva tulli-ilmoitus menettelykoodilla 4051 + 7SC mahdollisten tuontikieltojen ja -rajoitusten tutkimista varten sekä maahantuonnin arvonlisäveron maksamiseksi.

Yksinkertaistettua päättämistä on yksinkertaistettu vielä lisää **TA 324 (6) artiklan** tilanteessa. Tällöin sellaiset toissijaiset jalostetut tuotteet, joita ei saa hävittää sisäisen jalostuksen menettelyssä ympäristöllisistä syistä, voidaan menettelyn päättämiseksi hävittää muulla tavalla asiaankuuluvien säännösten mukaisesti. Näissä tilanteissa sisäisen jalostusmenettelyn luvanhaltijan on todistettava, että sisäisen jalostuksen IM/EX-menettelyn päättäminen tavanomaisten sääntöjen mukaisesti on joko mahdotonta tai taloudellisesti kannattamatonta.

Lainsäädäntö ei rajoita näitä lisäyksinkertaistuksia vain tavanomaiseen (kirjalliseen) lupamenettelyyn, joten sitä voidaan käyttää myös tuotteille, jotka asetetaan menettelyyn tulli-ilmoituksella haettavalla luvalla. Jos lisäyksinkertaistuksia käytetään, on luvanhaltijan kirjanpito kuitenkin tutkittava tarkkaan, ja Tullin ja asiakkaan on yhteistyössä määriteltävä se hetki, jolloin menettely voidaan katsoa päättyneeksi. Tämän takia on suositeltavaa hakea aina tavanomainen (kirjallinen) lupa. Lupahakemuksessa on vedottava tilanteesta riippuen artiklaan TA 324 (3), (4), (5) tai (6), ja lupapäätöksessä on selvästi ilmaistava, sallitaanko yksinkertaistetun menettelyn päättämisen lisäyksinkertaistus sekä viitattava asianomaisiin kohtiin lainsäädännössä.

Jos menettelynhaltijan kirjanpito ei mahdollista menettelyn asianmukaisen soveltamisen ja toiminnan varmistamista, lisäyksinkertaistuksia menettelyn yksinkertaistettuun päättämiseen ei sallita. Lisäyksinkertaistusta menettelyn yksinkertaistettuun päättämiseen ei myöskään sallita, mikäli toissijaiset jalostetut tuotteet haluttaisiin hävittää muussa kuin sisäisen jalostuksen menettelyssä muista kuin ympäristöllisistä syistä.

14.2 Sisäinen jalostus EX/IM

Sisäisen jalostuksen EX/IM-menettely päätetään asettamalla ennakkovientinä vietyjen tavaroiden tilalle tuotavat ei-unionitavarat sisäisen jalostuksen menettelyyn (51xx + 7SE). Sisäisen jalostuksen menettely päättyy kyseisellä hetkellä ja tuotavat tavarat vaihtavat statuksensa ei-unionitavarasta vapaassa liikkeessä olevaksi unionitavaraksi eivätkä jää sisäisen jalostuksen menettelyyn tullivalvontaan. Menettelyssä tuotavista tavaroista on kuitenkin maksettava arvonlisäverolain mukainen maahantuonnin arvonlisävero. Sisäinen jalostus EX/IM edellyttää aina vastaavien tavaroiden käyttöä. Vastaavien tavaroiden käytöstä on laadittu erillinen asiakasohje

[Vastaavien tavaroiden käyttö erityismenettelyissä](#)

Sen tavanomaisen (kirjallisen) luvan, jonka perusteella tavarat on asetettu ennakkovientiin, ei tarvitse olla enää voimassa menettelyä päätettäessä eli tuontihetkellä. Menettelyn päättämiseksi suoritettavat toimenpiteet on kuitenkin tehtävä sen luvan mukaisina, jonka perusteella ne aiemmin asetettiin ennakkovientiin.

Menettelyn päättämistä eli tavaroiden tuontia koskevan tulli-ilmoituksen voi antaa luvanhaltijan lisäksi myös toinen henkilö, jolle on INF 5 -lomakkeella siirretty ennakkoviennin perusteella syntynyt tuontioikeus (katso tämän ohjeen kohta 12.3.1).

14.3 Tavaroiden tuhoutuminen

Jos sisäiseen jalostukseen asetetut tavarat ovat samassa paikassa muiden tavaroiden kanssa ja ne tuhoutuvat täydellisesti (esim. tulipalo tai vesivahinko) tai menetetään lopullisesti (esim. varkaus), Tulli voi hyväksyä menettelynhaltijan esittämät todisteet, joista ilmenee menettelyyn asetettujen tuhoutuneiden tai menetettyjen tavaroiden tosiasiallinen paljous. Tällaisia todisteita voivat tilanteesta riippuen olla esim. rikosilmoitus tai vakuutushakemus/vakuutusyhtiön korvauspäätös.

Jos menettelynhaltija ei pysty esittämään Tullia tyydyttäviä todisteita tuhoutuneiden tai menetettyjen tavaroiden tosiasiallisesta määrästä, se on vahvistettava tuhoutumisen tai menettämisen hetkellä menettelyssä olleiden saman tyyppisten tavaroiden osuuden perusteella.

Jos menettelynhaltijan esittämistä todisteista pystytään varmistumaan menettelyyn asetettujen tavaroiden täydellinen tuhoutuminen tai lopullinen menettäminen, menettely katsotaan näiden tavaroiden osalta päätetyksi. Päätöstilitys, jossa viitataan tuhoutumisen tai menettämisen todistaviin asiakirjoihin, on kuitenkin annettava.

15 Päätöstilitys

Sisäisen jalostuksen IM/EX-menettelystä on aina annettava päätöstilitys luvassa mainitulle menettelyä valvovalle tullille. Jos sisäisen jalostuksen EX/IM-menettelyssä ei ole käytetty vakioitua tietojenvaihtoa (INF 5), on menettelystä annettava päätöstilitys luvassa mainitulle menettelyä valvovalle tullille. Lainsäädännön mukaan valvova tulli voi luopua päätöstilityksen antamista koskevasta velvoitteesta, jos se pitää päätöstilityksen antamista tarpeettomana. Jos päätöstilitystä ei jostain syystä vaadita, tämä mainitaan menettelyä koskevassa luvassa. Jos kyseistä mainintaa ei luvassa ole tai sisäisen jalostuksen EX/IM-menettelyssä ei käytetä INF 5 -lomakkeita, päätöstilitys on annettava.

Päätöstilityksen antaminen on luvanhaltijan velvollisuus, jota ei voida siirtää toiselle henkilölle. Päätöstilitys on annettava viimeistään 30 päivän kuluttua menettelyn päättämisen määräajan päättymisestä, mutta toimija saa halutessaan antaa päätöstilityksen heti menettelyn päättämisen jälkeen. Päätöstilityksen antamisen määräaika voidaan luvanhaltijan pyynnöstä pidentää 60 päivään. Poikkeuksellisissa tilanteissa pidennys voidaan tehdä myös alun perin asetetun päätöstilityksen antamisen määräajan päättämisen jälkeen.

Päätöstilityksessä on oltava DA liitteen 71-06 tiedot, ellei valvova tulli toisin määrää. UTK-aikana kaiken kommunikaation tullin ja talouden toimijoiden välillä pitäisi olla sähköistä, myös päätöstilitysten antamisen. Suomessa päätöstilitysten antamisen sähköistäminen kuuluu UTU-hankkeeseen. Lainsäädännön mukaan tulliviranomaiset voivat kuitenkin sallia, että päätöstilitys esitetään muulla tavalla kuin sähköisesti, joten näin voidaan toimia ainakin UTU:n tuontiosuuden käyttöönottoon asti.

Valvovan tullin on tarkastettava päätöstilitys viipymättä. Eräs tiedoista, joka toimijan tulee antaa päätöstilityksessä, on kannettavaksi syntyneiden tuontitullien määrä. Lainsäädännön mukaan valvova tulli saa hyväksyä toimijan määrittämän maksettavien tuontitullien määrän. Mikäli päätöstilityksessä todetaan maksettavia tuontitulleja, ne on kirjattava tileihin 14 päivän kuluessa siitä päivästä, jona päätöstilitys annettiin valvovalle tullille. Käytännössä Suomessa niissä tilanteissa, joissa toimija ilmoittaa päätöstilityksellä maksettavia tuontitulleja tai ne havaitaan menettelyä

valvovassa tullissa päätöstilityksen tarkastamisen yhteydessä, asian käsittely siirretään valvovalta tullilta oikaisulle.

Päätöstilityksen hyväksyminen ei poista tullilta oikeutta jälkitarkastusten tekemiseen.

16 Vakuus

Sisäisen jalostuksen menettelyn käyttäminen edellyttää aina riittävän vakuuden asettamista, ellei toimija ole saanut vapautusta vakuuden asettamisesta. Vakuutta ei ole pakko asettaa vielä sisäisen jalostuksen tavanomaista (kirjallista) lupaa haettaessa ja sisäisen jalostuksen lupa voidaan myöntää ennen yleisvakuuden asettamista. Tällöin sisäisen jalostuksen lupaa ei kuitenkaan saa käyttää ennen kuin vakuus on annettu Tullille ja lupaan on merkitty vakuutta koskevat tiedot (GRN, viitemäärä). Tavaroita ei saa luovuttaa sisäisen jalostuksen menettelyyn ennen kuin käytettävää lupaa vastaava vakuus on asetettu. Sisäisen jalostuksen menettelyssä vakuutta varataan menettelyyn asettamisen yhteydessä. Vakuus pysyy varattuna, kunnes vastuu on lakannut (esim. hyväksyttävä päätöstilitys annettu).

EU:n tullikoodeksin mukaan mahdollisesti syntyvistä tulliveloista ja muista maksuista voidaan antaa alennusta tai vapautus vakuuden antamisesta, jos yritys täyttää tietyt edellytykset. Yrityksellä ei saa olla vakavia maksuhäiriö- tai luottotietomerkintöjä (esim. konkurssi-, saneeraus- tai ulosottoasiat). Tämän lisäksi yrityksen pitää täyttää yleisvakuusluvan yleiset edellytykset sekä vakuusluokkakohittaiset erityisvaatimukset.

Vastuuvakuuden suuruutta määritettäessä yritykset jaetaan vakavaraisuuden ja maksukäyttäytymisen perusteella vakuusluokkiin. Lisäksi yrityksen pitää täyttää vakuusluokasta riippuen mm. kirjanpitoon ja sisäiseen seurantaan liittyvät vaatimukset. Vakuusluokissa BD, BC ja BB yrityksen varojen täytyy myös olla riittävät suhteessa viitemäärään.

Vakuutta varataan vakuusluokan mukaan tullivastuulle 0 %-100 % ja Suomessa arvonlisäverovastuulle 0 %. Tullien ja verojen maksun varmistamiseksi voidaan kuitenkin tarvittaessa vaatia vakuus myös arvonlisäverovastuulle, samoin EU-laajuisissa vakuuksissa myös muiden osallisenä olevien jäsenmaiden tarpeiden kattamiseksi.

Vakuus voidaan antaa joko yksittäisvakuutena tai yleisvakuutena riippumatta käytetystä lupamenettelystä, mutta yksinkertaistettua lupamenettelyä käytettäessä yksittäisvakuuden käyttäminen olisi suositeltavampaa.

Vakuutta ei anneta koko luvan kattamien tavaroiden mahdollisen tullivelan ja arvonlisäverovelan määrälle, vaan vakuudelle lasketaan viitemäärä. Viitemäärän määrittelevät luvanhakija ja tulli yhdessä. Viitemäärä tarkoittaa menettelyssä samaan aikaan olevista tavaroista mahdollisesti kannettavan tullivelan ja verovelan (vastuun) maksimimäärää.

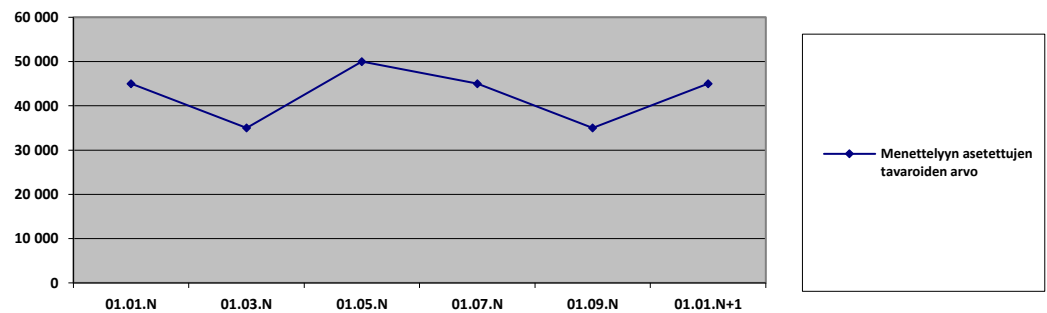
Esimerkki vakuuden viitemäärän määrittelemisestä:

- Viiden vuoden (=luvan voimassaoloaika) aikana menettelyyn asetettavien tavaroiden kokonaisarvo (katso luvan kohta 3.13 Menettelyyn asetettavat tavarat) 600 000 €
- Tuontitullien taso 10 %
- Arvonlisäverokanta 20 %¹
- Menettelyn päättämisen määräaika 6 kuukautta
- Niiden tavaroiden enimmäisarvo, jotka voivat olla sisäisen

jalostuksen menettelyssä minä tahansa hetkenä	50 000 €
• Tuontitullien viitemäärän laskeminen	50 000 € × 10 % = 5 000 €
• Muiden maksujen laskeminen	55 000 € × 20 % = 11 000 €
• Vakuuden viitemäärä	5 000 € + 11 000 € = 16 000 €.

¹⁾Toiminnassa mukana olevista jäsenvaltioista korkein arvonlisäverokanta.

Esimerkki osoittaa sen, että vakuus vaaditaan vain niille tavaroille, jotka tosiasiallisesti voivat olla minä tahansa hetkenä sisäisen jalostuksen menettelyssä eikä niille, jotka teoreettisesti voisivat olla menettelyssä. Viitemäärän määrittelyssä otetaan siis huomioon tosiasiallinen liiketoiminta prosessin läpimenoaikoineen. Viitemäärän määrittäminen voi perustua hakijan kaupallisten asiakirjojen ja kirjanpidon osoittamaan tosiasialliseen toimintaan. Viitemäärän määrittelyssä pitäisi ottaa huomioon myös toimintaa koskevat historiatiedot edeltävän 12 kuukauden ajalta.



Esimerkkikaaviossa päivänä 1.5. sisäisen jalostuksen menettelyssä on ollut tavaroita 50 000 € arvosta, joten tätä käytetään laskelmassa niiden tavaroiden enimmäisarvona, jotka voivat olla sisäisen jalostuksen menettelyssä.

Uuden tullilainsäädännön mukaan asiakkaalla on velvollisuus seurata viitemäärän riittävyyttä. Mikäli viitemäärä osoittautuu liian pieneksi, asiakkaan tulee olla yhteydessä vakuustoimipaikkaan TA 156 artiklan mukaisesti. Asiakkaan tulee siis seurata jalostuksessa olevien tavaroiden osalta yhteenlaskettua tullien ja verojen määrää ja verrata sitä vahvistettuun viitemäärään. Jos vahvistettu viitemäärä osoittautuu liian pieneksi, asiakkaan tulee olla yhteydessä Lupakeskukseen [lupakeskus\(at\)tulli.fi](mailto:lupakeskus(at)tulli.fi).

Vakuuksista löytyy lisätietoa myös <http://tulli.fi/yrittajasiakkaat/vakuudet/kansallinen-vakuus>

17 Tavaroiden siirtäminen unionin tullialueella

17.1 Siirto menettelyä päättämättä

Sisäisen jalostuksen menettelyyn asetettuja tavaroita voidaan siirtää unionin tullialueella sijaitsevien paikkojen välillä ilman tullimuodollisuuksia, mutta menettelyä koskevan kirjanpidon merkintöjen tulee sisältää tiedot tavaroiden sijaintipaikasta ja mahdollisista siirroista. Kirjanpidosta tulee siis joka hetki käydä ilmi, missä tavarat ovat.

Tavaroiden siirtämisellä menettelyä päättämättä on haluttu vähentää passittamisen tarvetta. Asian käänköpuolena on se, että menettelynhaltija vastaa menettelyyn asetetuista tavaroista myös silloin, kun niitä ollaan siirtämässä unionin tullialueella toiseen paikkaan.

Tavaroiden vapaa siirtäminen unionin tullialueella ei tarkoita sitä, että sisäisen jalostuksen menettelyyn asetetuille tavaroille voitaisiin suorittaa jalostustoimintoja missä tahansa. Jalostustoimintojen suorituspaiikat on oltava lueteltuina menettelyä koskevassa luvassa. Mikäli jalostustoimintojen suorituspaiikat sijaitsevat eri jäsenvaltioissa, toiminta vaatii useampaa kuin yhtä jäsenvaltiota koskevan luvan (kts. tämän ohjeen kohta 6.3).

Tavaroiden vapaa siirtäminen unionin tullialueella ei myöskään tarkoita sitä, että menettely voitaisiin vapaasti päättää toisessa jäsenvaltiossa. Mikäli menettelyyn asettava ja/tai menettelyn päättävä tullitoimipaikka sijaitsevat eri jäsenvaltioissa kuin luvanhaltijan sijoittautumispaikka, toiminta vaatii useampaa kuin yhtä jäsenvaltiota koskevan luvan (kts. tämän ohjeen kohta 6.3).

Esimerkki 17.1

Luvanhaltijalla FI on sisäisen jalostuksen IM/EX-menettelyä koskeva lupa, jossa on mainittu jalostuspaikkoina Luvanhaltija FI:n toimitilat Suomessa, Kuopiossa ja Alihankkija DK:n toimitilat Tanskassa, Aalborgissa. Menettelyyn asettava ja päättävä tullitoimipaikka sijaitsevat Suomessa. Koska jalostuspaikat sijaitsevat kahden eri jäsenvaltion alueella, luvan on oltava useampaa kuin yhtä jäsenvaltiota koskeva lupa. Tavarat saavat siirtyä Luvanhaltija FI:n toimitiloista Kuopiosta Alihankkija DK:n toimitiloihin Aalborgiin Tanskaan ilman tullimuodollisuuksia, kunhan Luvanhaltija FI:n menettelyä koskevasta kirjanpidosta käy joka hetki ilmi, missä tavarat ovat.

Maantiekuljetus Aalborgiin kulkee Ruotsin kautta. Matkalla tulee yllättävä tarve lastata tavarat uudelleen Ruotsissa Jönköpingissä. Tavarat on mahdollista purkaa kuljetusvälineestä Jönköpingissä Yhteistyökumppani SE:n varastoon, joka ei ole tullivarasto, odottamaan uudelleenlastausta. Tämäkään ei vaadi tullimuodollisuuksia, kunhan Luvanhaltija FI:n menettelyä koskevasta kirjanpidosta käy joka hetki ilmi, missä tavarat ovat. Jos Yhteistyökumppani SE:n tiloissa tavaroille ei tehdä mitään jalostuskäsittelyä vaan ne ainoastaan säilytetään varastossa uudelleenlastausta odottamassa, Yhteistyökumppani SE:n tietoja ei tarvitse olla menettelyä koskevassa luvassa.

Luvanhaltija FI vastaa koko ajan tavaroista, vaikka ne seikkailevat Kuopion ja Aalborgin välillä ja päätyvät välillä ehkä myös Jönköpingiin varastohyllylle.

17.2 Siirto toiselle luvanhaltijalle

Menettelyyn asetetut tavarat tai niistä jalostetut tuotteet voidaan siirtää toiselle luvanhaltijalle. Ensimmäisen luvanhaltijan vastuu menettelyyn asetetuista tavaroista päättyy, kun jälkimmäinen luvanhaltija tekee tavaroista menettelyyn asettamista koskevan tullilmoituksen (menettelykoodi 5151 tai 5154, jos tavarat olivat aiemmin sisäisen jalostuksen menettelyssä toisessa jäsenvaltiossa). Ensimmäinen luvanhaltija tekee omalle valvovalle tullilleen päätöstilityksen, jossa hän jälkimmäisen luvanhaltijan tekemän tullilmoituksen perusteella todistaa oman menettelynsä asianmukaisesti päätetyksi.

Esimerkki 17.2

Luvanhaltijalla A on sisäisen jalostuksen IM/EX-menettelyä koskeva lupa, jossa on mainittu jalostuspaikkana Luvanhaltija A:n toimitilat Suomessa Porissa ja Huittisissa. Menettelyyn asettava ja menettelyn päättävä tullitoimipaikka on Spake FI002000. Luvanhaltija suorittaa omat jalostustoimintonsa ja haluaa päättää oman menettelynsä siirtämällä tavarat edelleen Luvanhaltija B:lle. Luvanhaltija B:n sisäisen jalostuksen IM/EX-luvassa on jalostuspaikkana Kuusamo.

Luvanhaltija A ja Luvanhaltija B sopivat keskenään hetken, jolloin vastuun menettelyyn asetuista tavaroista halutaan siirtyvän Luvanhaltija B:lle. Luvanhaltija A ja Luvanhaltija B sopivat keskenään, että Luvanhaltija B vastaa tavaroista siirron ajan eli Luvanhaltija B antaa tavaroiden menettelyyn asettamista koskevan tulli-ilmoituksen (menettelykoodi 5151), jossa viittaa omaan sisäisen jalostuksen lupaansa, ennen tavaroiden siirtämistä pois Luvanhaltija A:n tiloista.

Kun Luvanhaltija B saa Tullilta tullauspäätöksen tavaroiden luovuttamisesta sisäisen jalostuksen menettelyyn, Luvanhaltija A:n vastuu kyseisistä tavaroista päättyy. Luvanhaltija B vastaa tavaroista oman sisäisen jalostuksen lupansa ehtojen ja määräysten mukaisesti. Luvanhaltija B toimittaa Luvanhaltija A:lle sovitut tarpeelliset tiedot, jotta Luvanhaltija A:n voi tehdä päätöstilityksen omalle valvovalle tullilleen. Valvova tulli on määrännyt, että Luvanhaltija A:n tulee päätöstilityksessään menettelyn päättämisen todistavina tietoina kertoa Luvanhaltija B:n menettelyyn asettamista koskevan tulli-ilmoituksen tapahtumatunnus sekä päivämäärä.

Yhtä hyvin Luvanhaltija A ja Luvanhaltija B voisivat sopia keskenään, että Luvanhaltija A vastaa tavaroista niiden siirron ajan. Tällöin Luvanhaltija B antaisi tavaroiden menettelyyn asettamista koskevan tulli-ilmoituksen (menettelykoodi 5151) sillä hetkellä, kun tavarat saapuvat hänen toimitiloihinsa Kuusamoon.

Esimerkki 17.3

Portugaliin sijoittautuneella Luvanhaltijalla PT on sisäisen jalostuksen IM/EX-menettelyä koskeva lupa, jossa on mainittu jalostuspaikkana Luvanhaltija PT:n toimitilat Portugalin Portossa. Luvanhaltija PT:n lupa on useampaa kuin yhtä jäsenvaltiota koskeva lupa eli siinä menettelyyn asettava tullitoimipaikka sijaitsee Portugalissa ja menettelyn päättävät tullitoimipaikat Portugalin lisäksi myös Kreikassa, Ruotsissa ja Suomessa. Luvanhaltija PT suorittaa omat jalostustoimintonsa ja haluaa päättää oman menettelynsä siirtämällä tavarat edelleen Suomessa sijaitsevalle Luvanhaltija FI:lle. Luvanhaltija FI:llä on sisäisen jalostuksen IM/EX-lupa, jossa menettelyyn asettava ja menettelyn päättävä tullitoimipaikka on vain Suomessa.

Luvanhaltija PT voi siirtää sisäisen jalostuksen menettelyssä olevat tavarat Suomeen menettelyä päättämättä (passittamista ei siis tarvita). Suomessa Luvanhaltija FI antaa tavaroista menettelyyn asettamista koskevan tulli-ilmoituksen (menettelykoodi 5154, koska aikaisempi sisäisen jalostuksen menettely suoritettiin toisessa jäsenvaltiossa), jossa viittaa omaan sisäisen jalostuksen lupaansa. Kun Luvanhaltija FI saa Tullilta tullauspäätöksen tavaroiden luovuttamisesta sisäisen jalostuksen menettelyyn, Luvanhaltija PT:n vastuu kyseisistä tavaroista päättyy. Luvanhaltija FI vastaa tavaroista oman sisäisen jalostuksen lupansa ehtojen ja määräysten mukaisesti.

Tällaisessa tapauksessa olisi todennäköisesti jo Luvanhaltija PT:n useampaa kuin yhtä jäsenvaltiota koskevan lupahakemuksen konsultaatiossa sovittu niistä tiedoista, jotka Luvanhaltija FI joutuu toimittamaan Luvanhaltija PT:lle, jotta tämä voi tehdä päätöstilityksen omalle valvovalle tullilleen.

17.3 Menettelynhaltijan oikeuksien ja velvollisuuksien siirtäminen

Menettelynhaltijan oikeuksien ja velvollisuuksien siirtäminen (TORO) on mahdollista myös sisäisessä jalostuksessa, mutta ei kovin käyttökelpoista. Sisäisessä jalostuksessa on aina mahdollista ilmoittaa tavarat seuraavaan sisäiseen jalostukseen (katso kohta 14.1.2.2 Menettelyn päättäminen sisäiseen jalostukseen), jos niihin liittyvät oikeudet ja velvollisuudet halutaan siirtää toiselle toimijalle. Tämä on selkeytensä vuoksi suositeltava toimintatapa, sillä kullakin toimijalla on oma menettelyä koskeva lupansa ja sille asetettu vakuus.

Menettelynhaltijan oikeuksien ja velvollisuuksien siirrosta on laadittu tietyn käyttötarkoituksen menettelyä varten laadittu [asiakasohje](#)

Tämä ohje pätee siinä kuvattujen TORO 1 ja TORO 2:en osalta suoraan myös sisäiseen jalostukseen.

Sisäisessä jalostuksessa IM/EX on mahdollista siirtää menettelyn päättämistä koskeva oikeus toiselle toimijalle INF 9 -lomakkeella ja sisäisessä jalostuksessa EX/IM on mahdollista siirtää tavaroiden menettelyyn asettamista koskeva oikeus toiselle toimijalle INF 5 -lomakkeella. INF 5 ja INF 9 ovat ikään kuin TOROja, sillä niillä siirretään menettelyyn asetettuihin tavaroihin liittyviä oikeuksia toiselle toimijalle, mutta INF-lomakkeilla toteutettuun ”TOROon” ei liity vaatimusta erillisestä TORO-luvasta. INF-lomakkeet ovat lainsäädännön mahdollistama ”yksinkertaistettu” TORO selkeisiin yksittäisiin tilanteisiin.

18 Väliaikainen vienti jatkojalostusta varten

Lainsäädännön mukaan tulli voi hakemuksesta antaa luvan, että sisäiseen jalostusmenettelyyn asetetut tavarat tai jalostetut tuotteet taikka osa niistä jälleenviedään väliaikaisesti unionin tullialueen ulkopuolelle edelleen jalostettaviksi ulkoista jalostusmenettelyä koskevien edellytysten mukaisesti. Yleensä ulkoiseen jalostusmenettelyyn voidaan asettaa vain unionitavaroita, mutta tämän UTK 258 artiklan perusteella myös sisäisessä jalostusmenettelyssä olevia muita kuin unionitavaroita voidaan jalostaa ulkoisen jalostusmenettelyn edellytysten mukaisesti.

Väliaikaisesta viennistä unionin tullialueen ulkopuolella tapahtuvaa jatkojalostusta varten on oltava maininta sisäisen jalostuksen luvassa. Sisäisen jalostuksen luvassa asetetaan myös mahdolliset ulkoista jalostusmenettelyä koskevat erityisehdot. Näissä tilanteissa väliaikaisesti jatkojalostusta varten vietäville tavaroille ei siis haeta eikä vaadita erillistä ulkoisen jalostuksen lupaa. Koska maininta väliaikaisesta viennistä jatkojalostusta varten pitää olla mainittuna sisäistä jalostusmenettelyä koskevassa luvassa, käytännössä näissä tilanteissa on käytettävä tavanomaista (kirjallista) lupamenettelyä.

19 Tullivarasto ja sisäinen jalostus

Lainsäädännön mukaan tulli voi sallia, että sisäiseen jalostusmenettelyyn asetettuja tavaroita jalostetaan tullivarastossa, mikäli siihen on taloudellista tarvetta eikä tullivalvonta vaarannu. Kun jalostustyö tehdään tullivaraston tiloissa, tavarat asetetaan sisäisen jalostuksen menettelyyn ja noudatetaan sisäisen jalostuksen menettelyn ehtoja ja määräyksiä, eikä tavaroiden siis katsota

olevan tullivarastointimenettelyyn asetettuja. Näissä tapauksissa jalostuspaikka vain sattuu olemaan statukseltaan tullivarasto.

20 Sovellettava lainsäädäntö

UTK Unionin tullikoodeksi (Euroopan parlamentin ja neuvoston asetus (EU) 952/2013 unionin tullikoodeksista).

DA Delegoitu asetus (Komission delegoitu asetus (EU) 2015/2446 UTK:n täydentämisestä eräitä unionin tullikoodeksin säännöksiä koskevien yksityiskohtaisten sääntöjen osalta).

TA Täytäntöönpanoasetus (Komission täytäntöönpanoasetus (EU) 2015/2447 UTK:n tiettyjen säännösten täytäntöönpanoa koskevista yksityiskohtaisista säännöistä).

TDA Siirtymäsäädös 2016/341, eli EU:n komission siirtymäsäännökset, joita sovelletaan UTK:n soveltamisen alkamisen jälkeen, kunnes uudet tai uudistetut tietojärjestelmät ovat valmiita työohjelmassa määritetyssä aikataulussa

Guidance -asiakirja https://ec.europa.eu/taxation_customs/business/union-customs-code/ucc-guidance-documents_en

<http://tulli.fi/yritysassiakkaat/tuonti/sisainen-jalostus>