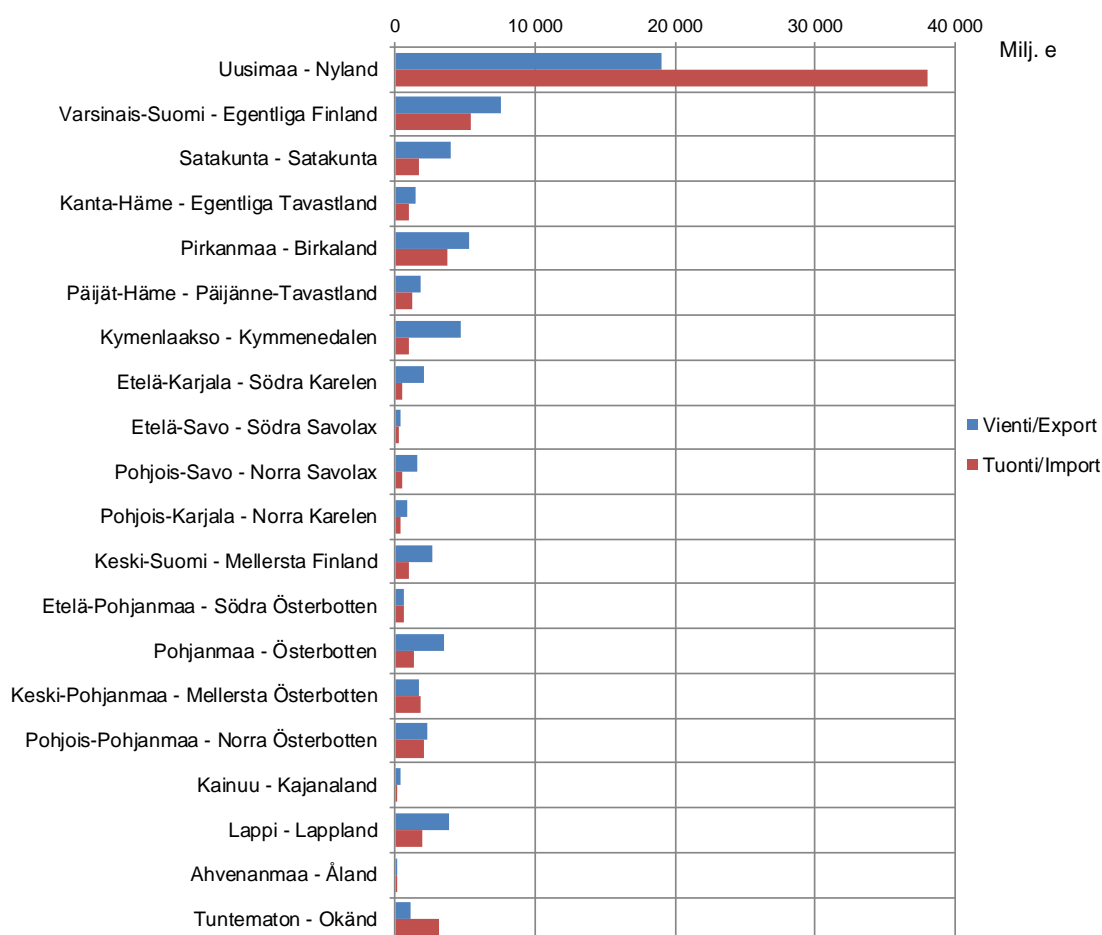


# Tavaroiden ulkomaankauppa maakunnittain vuonna 2019

**Kuvio 1. Viennin ja tuonnin arvo maakunnittain vuonna 2019**  
**Figur 1. Export och import efter landskap år 2019**



Helsinki 14.4.2020

Tietoja lainattaessa lähteenä mainittava Tulli.

Uppgifterna kan citeras med uppgivande av Tullen som källa.

Quoting is encouraged provided Finnish Customs is acknowledged as the source.

## Tavaraviennin arvo kasvoi seitsemässä maakunnassa viime vuonna

Maakunnittain tarkasteltuna<sup>1</sup> viennin arvo nousi Tullin ennakkollisten tietojen mukaan viime vuonna seitsemässä maakunnassa ja laski 11 maakunnassa. Euromääräisesti viennin arvo kasvoi eniten Varsinais-Suomessa (1,2 mrd. e), Kymenlaaksossa (688 milj. e) ja Pirkanmaalla (517 milj. e). Prosenttimääräisesti viennin arvo kasvoi eniten myös Varsinais-Suomessa (+19 %) ja Kymenlaaksossa (+17 %). Viennin arvo laski Etelä-Karjalassa 16 prosenttia, Lapissa 12 prosenttia sekä Etelä-Savossa että Keski-Suomessa yhdeksän prosenttia.

Maakuntien osuudet Suomen kokonaisviennistä muuttuivat viime vuonna vain vähän vuoden takaiseen verrattuna. Varsinais-Suomen osuus nousi 1,7 prosenttiyksikköä ja oli 11,7 prosenttia. Kymenlaakson osuus nousi lähes prosenttiyksikön 7,2 prosenttiin. Uudenmaan osuus laski aavistuksen 29,3 prosenttiin. Pirkanmaan osuus oli 8,1 prosenttia, Satakunnan ja Lapin osuudet olivat molemmilla noin kuusi prosenttia.

Uudenmaan osuus koko tavaratuonnin arvosta oli 57,8 prosenttia viime vuonna, eli hieman pienempi kuin vuonna 2018. Maakunnan tuonnin arvo laski kaksi prosenttia. Tuonnin arvo laski selvästi Kymenlaaksossa (-42 %). Huomattavaa tuonnin laskua oli Ahvenanmaalla, myös 42 prosenttia ja Keski-Pohjanmaalla (-24 %). Tuonnin arvoon kirjattiin laskua myös Kainuun (-12 %), Etelä-Karjalan (-6 %) ja Päijät-Hämeen sekä Pohjois-Karjalan (molemmissa -3 %) kohdalle. Tuonti nousi eniten Keski-Suomessa (+5%). Sekä Pohjanmaalla että Varsinais-Suomessa tuonti kasvoi neljä prosenttia.

Vuonna 2019 Suomen tavaraviennin arvo oli Tullin ulkomaankauppatilastojen ennakkollisten tietojen mukaan 65,0 miljardia euroa ja tavaratuonnin arvo 65,7 miljardia euroa. Viennin arvo kasvoi kaksi prosenttia vuodesta 2018, mutta tuonnin arvo laski yhden prosentin.

---

<sup>1</sup> Maakunnittaisten ulkomaankauppatilastojen tilastointiprosessi esitellään tarkemmin katsauksen tilastokuvauksessa. Lisäksi liitteessä selvennetään Tullin maakunnittaisten ulkomaankauppatilastojen ja Tilastokeskuksen alueellisten vientiliikevaihtotietojen eroja.

## **Teollisuuden toimialojen osuus viennistä suurin Pohjois-Karjalassa**

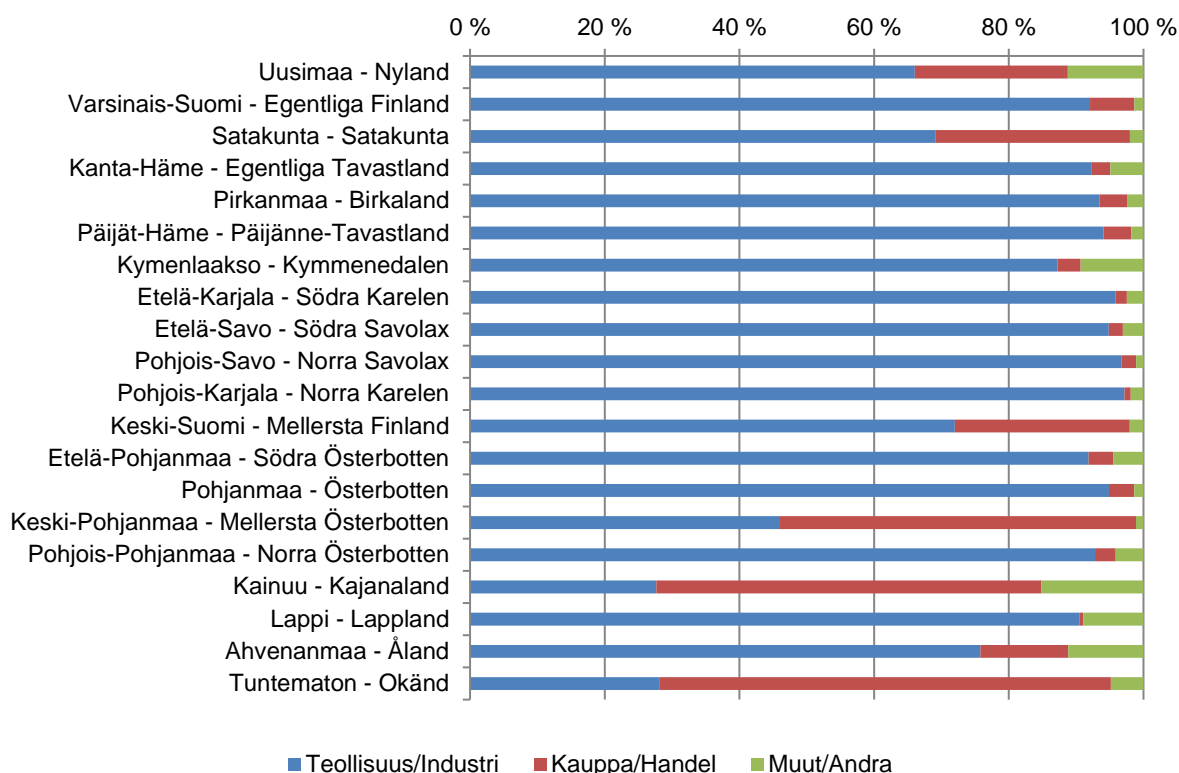
Vuonna 2019 tavarakaupan viennin arvosta 80,1 prosenttia kertyi teollisuuden toimialoilla toimivien yritysten viennistä. Osuus oli aavistuksen suurempi kuin vuonna 2018. Tukku-, vähittäis- ja moottoriajoneuvojen kaupan osuus tavaraviennin arvosta oli samalla ajanjaksolla 14,1 prosenttia, mikä oli yhtä paljon kuin vuotta aiemmin. Muiden toimialojen osuus tavaraviennin arvosta oli 5,9 prosenttia.

Teollisuuden toimialojen osuus viennin arvosta oli viime vuonna suurin Pohjois-Karjalassa, 97,2 prosenttia. Osuus oli pienin Kainuussa (27,7 %). Teollisuuden vientiosuus kasvoi maakunnista eniten Satakunnassa, 7,2 prosenttiyksikköä. Osuus laski Keski-Pohjanmaalla 18,3 prosenttiyksikköä.

Kaupan alan yritysten osuus maakunnan tavaraviennin arvosta oli viime vuonna suurin Kainuussa, 57,2 prosenttia. Seuraavaksi suurin osuus oli Keski-Pohjanmaalla, jossa se oli 53,0 prosenttia. Kaupan alan yritysten osuus viennistä kasvoi viime vuonna Keski-Pohjanmaalla 17,9 prosenttiyksikköä. Uudellamaalla kaupan osuus viennin arvosta oli 22,7 prosenttia. Kaupan alan osuus oli pienin Pohjois-Karjalassa (0,9 %) ja Lapissa (0,6 %).

Tavaroiden tuonnissa teollisuuden toimialojen osuus oli viime vuonna koko maan osalta 45,1 prosenttia. Kaupan toimialojen kohdalla osuus oli 47,5 prosenttia. Muiden toimialojen osuudeksi jäi 7,4 prosenttia. Teollisuusyritysten osuus maakunnan tuonnista oli Suomen maakunnista suurin Lapissa (91,5 %), ja pienin Keski-Pohjanmaalla (20,0 %). Teollisuusyritysten tuonnin osuus Uudellamaalla oli 34,4 prosenttia. Kaupan alan yritysten osuus tuonnista oli suurin Keski-Pohjanmaalla, 79,4 prosenttia ja pienin Lapissa, 3,6 prosenttia.

Kuvio 2. Toimialojen osuudet (%) viennistä maakunnittain vuonna 2019  
 Figur 2. Export efter landskap år 2019, andel (%) efter näringsgren



### Valtion tai kunnan omistamien yritysten osuus viennistä hyvin pieni

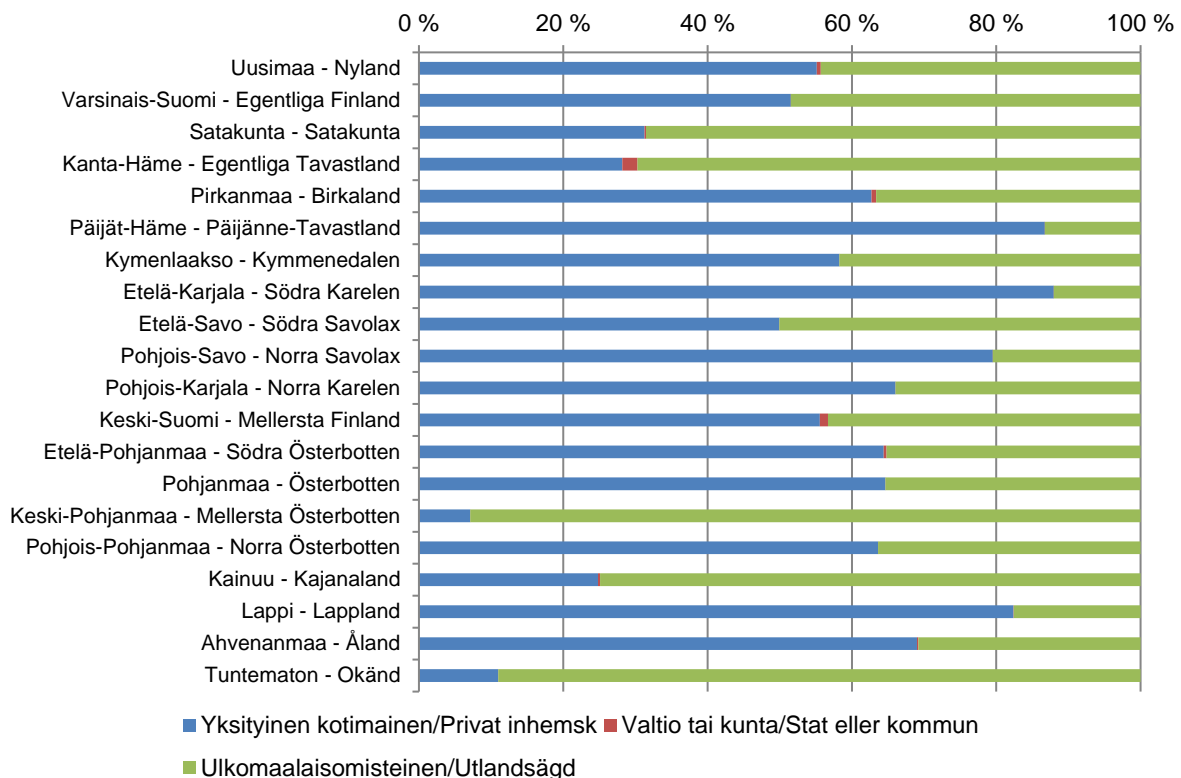
Vuonna 2019 ulkomaalaisomisteisten yritysten tavaraviennin arvon osuus Suomen koko viennin arvosta oli 42,8 prosenttia. Osuus kasvoi 2,4 prosenttiyksikköä vuodesta 2018. Valtion tai kunnan organisaatioiden ja yritysten vastaava osuus putosi vuoden 2018 puolesta prosentista viime vuoden 0,3 prosenttiin. Yksityisten kotimaisten yritysten osuus viennistä oli 56,9 prosenttia viime vuonna.

Kotimaisten yksityisten yritysten osuus maakunnan kokonaisviennistä oli suurin Etelä-Karjalassa. Siellä osuus oli 88,0 prosenttia. Vastaava osuus oli yli 75 prosenttia myös Päijät-Hämeessä, Lapissa ja Pohjois-Savossa. Pienin osuus oli Keski-Pohjanmaalla, 7,1 prosenttia. Kotimaisten yritysten osuus viennistä kasvoi viime vuonna eniten Pirkanmaalla, 4,6 prosenttiyksikköä ja Satakunnassa, 2,9 prosenttiyksikköä.

Ulkomaalaisomisteisten yritysten viennin osuus maakunnan viennistä oli Keski-Pohjanmaalla 92,9 prosenttia viime vuonna. Yli puolet maakunnan viennin arvosta tuli ulkomaalaisomisteisilta yrityksiltä myös Kainuussa, Kanta-Hämeessä ja Satakunnassa. Pienimmät osuudet ulkomaalaisille yrityksille tilastoitiin Päijät-Hämeen (13,3 %), Etelä-Karjalan (12,0 %) ja Lapin (17,6 %) maakuntiin.

Suomen kokonaistuonnista yksityisten kotimaisten yritysten osuus oli viime vuonna 53,5 prosenttia, ulkomaalaisomisteisten yritysten osuus 43,7 prosenttia ja julkisten yritysten ja organisaatioiden osuus 2,8 prosenttia. Yksityisten kotimaisten yritysten osuus tuonnista oli Suomen maakunnista yli 75 prosenttia Lapissa, Etelä-Karjalassa, Etelä-Pohjanmaalla ja Pohjois-Savossa. Pienin osuus oli Keski-Pohjanmaalla (6,5 %). Keski-Pohjanmaalla ulkomaalaisomisteisten yritysten osuus tuonnista oli 93,5 prosenttia, kun se oli pienin Etelä-Pohjanmaalla, 14,1 prosenttia. Valtion tai kunnan toimijoiden tuonnin osuus oli suurin Suomen maakunnista Kainuussa (48,5 %), Pirkanmaalla (4,5 %) ja Uudellamaalla (3,9 %).

Kuvio 3. Omistajatyypin osuudet (%) viennistä maakunnittain vuonna 2019  
 Figur 3. Export efter landskap år 2019, andel (%) efter ägartyp



**Taulu 1. Viennin arvot maakunnittain vuosina 2017 – 2019**

**Tabell 1. Export efter landskap åren 2017 – 2019**

Maakunta - Landskap	2017		2018			2019		
	Vienti Export milj. e	Osuus Andel %	Vienti Export milj. e	Osuus Andel %	Muutos Förändring %	Vienti Export milj. e	Osuus Andel %	Muutos Förändring %
Uusimaa - Nyland	18 255	30,6	18 717	29,4	3	19 017	29,3	2
Varsinais-Suomi - Egentliga Finland	5 763	9,7	6 370	10,0	11	7 592	11,7	19
Satakunta - Satakunta	4 149	6,9	4 246	6,7	2	3 930	6,0	-7
Kanta-Häme - Egentliga Tavastland	1 459	2,4	1 396	2,2	-4	1 402	2,2	0
Pirkanmaa - Birkaland	4 775	8,0	4 715	7,4	-1	5 232	8,1	11
Päijät-Häme - Päijänne-Tavastland	1 818	3,0	1 946	3,1	7	1 877	2,9	-4
Kymenlaakso - Kymmenedalen	3 387	5,7	4 020	6,3	19	4 709	7,2	17
Etelä-Karjala - Södra Karelen	2 177	3,6	2 490	3,9	14	2 097	3,2	-16
Etelä-Savo - Södra Savolax	410	0,7	392	0,6	-4	356	0,5	-9
Pohjois-Savo - Norra Savolax	1 591	2,7	1 507	2,4	-5	1 558	2,4	3
Pohjois-Karjala - Norra Karelen	899	1,5	972	1,5	8	920	1,4	-5
Keski-Suomi - Mellersta Finland	2 394	4,0	2 923	4,6	22	2 666	4,1	-9
Etelä-Pohjanmaa - Södra Österbotten	612	1,0	632	1,0	3	629	1,0	0
Pohjanmaa - Österbotten	3 507	5,9	3 508	5,5	0	3 534	5,4	1
Keski-Pohjanmaa - Mellersta Österbotten	1 611	2,7	1 865	2,9	16	1 727	2,7	-7
Pohjois-Pohjanmaa - Norra Österbotten	1 877	3,1	2 319	3,6	24	2 253	3,5	-3
Kainuu - Kajanaland	354	0,6	439	0,7	24	420	0,6	-4
Lappi - Lappland	3 915	6,6	4 329	6,8	11	3 825	5,9	-12
Ahvenanmaa - Åland	96	0,2	94	0,1	-2	102	0,2	9
Tuntematon - Okänd	661	1,1	801	1,3	21	1 141	1,8	42
Yhteensä - Totalt	59 711	100,0	63 682	100,0	7	64 985	100,0	2

**Taulu 2. Tuonnin arvot maakunnittain vuosina 2017 – 2019**

**Tabell 2. Import efter landskap åren 2017 – 2019**

Maakunta - Landskap	2017		2018			2019		
	Tuonti Import milj. e	Osuus Andel %	Tuonti Import milj. e	Osuus Andel %	Muutos Förändring %	Tuonti Import milj. e	Osuus Andel %	Muutos Förändring %
Uusimaa - Nyland	36 814	58,9	38 838	58,3	5	38 025	57,8	-2
Varsinais-Suomi - Egentliga Finland	4 510	7,2	5 232	7,9	16	5 418	8,2	4
Satakunta - Satakunta	1 747	2,8	1 694	2,5	-3	1 677	2,6	-1
Kanta-Häme - Egentliga Tavastland	807	1,3	937	1,4	16	960	1,5	2
Pirkanmaa - Birkaland	3 497	5,6	3 700	5,6	6	3 702	5,6	0
Päijät-Häme - Päijänne-Tavastland	1 137	1,8	1 231	1,8	8	1 189	1,8	-3
Kymenlaakso - Kymmenedalen	2 002	3,2	1 772	2,7	-11	1 027	1,6	-42
Etelä-Karjala - Södra Karelen	393	0,6	530	0,8	35	497	0,8	-6
Etelä-Savo - Södra Savolax	277	0,4	285	0,4	3	285	0,4	0
Pohjois-Savo - Norra Savolax	531	0,8	526	0,8	-1	531	0,8	1
Pohjois-Karjala - Norra Karelen	326	0,5	368	0,6	13	358	0,5	-3
Keski-Suomi - Mellersta Finland	870	1,4	923	1,4	6	968	1,5	5
Etelä-Pohjanmaa - Södra Österbotten	551	0,9	575	0,9	4	573	0,9	0
Pohjanmaa - Österbotten	1 385	2,2	1 269	1,9	-8	1 316	2,0	4
Keski-Pohjanmaa - Mellersta Österbotten	2 100	3,4	2 387	3,6	14	1 813	2,8	-24
Pohjois-Pohjanmaa - Norra Österbotten	1 790	2,9	2 073	3,1	16	2 108	3,2	2
Kainuu - Kajanaland	91	0,1	102	0,2	12	90	0,1	-12
Lappi - Lappland	1 754	2,8	1 992	3,0	14	1 973	3,0	-1
Ahvenanmaa - Åland	347	0,6	243	0,4	-30	142	0,2	-42
Tuntematon - Okänd	1 539	2,5	1 909	2,9	24	3 086	4,7	62
Yhteensä - Totalt	62 469	100,0	66 585	100,0	7	65 737	100,0	-1

**Taulu 3. Toimialojen osuudet (%) viennistä maakunnittain vuosina 2017 – 2019**  
**Tabell 3. Export efter landskap åren 2017 – 2019, andel (%) efter näringsgren**

Maakunta - Landskap	2017				2018				2019			
	Vienti Export milj. e	Osuudet toimialoittain Teollisuus Industri %	Kauppa Handel %	Muut Andra %	Vienti Export milj. e	Osuudet toimialoittain Teollisuus Industri %	Kauppa Handel %	Muut Andra %	Vienti Export milj. e	Osuudet toimialoittain Teollisuus Industri %	Kauppa Handel %	Muut Andra %
Uusimaa - Nyland	18 255	69,2	17,4	13,4	18 717	66,6	22,1	11,3	19 017	66,0	22,7	11,2
Varsinais-Suomi - Egentliga Finland	5 763	90,6	7,2	2,2	6 370	90,0	8,1	1,9	7 592	92,1	6,6	1,3
Satakunta - Satakunta	4 149	62,7	33,8	3,5	4 246	61,9	35,1	2,9	3 930	69,1	28,9	2,0
Kanta-Häme - Egentliga Tavastland	1 459	92,0	2,7	5,3	1 396	90,7	3,0	6,2	1 402	92,3	2,7	4,9
Pirkanmaa - Birkaland	4 775	94,2	3,2	2,6	4 715	92,8	3,6	3,6	5 232	93,5	4,1	2,5
Päijät-Häme - Päijänne-Tavastland	1 818	95,7	3,3	1,0	1 946	95,1	3,7	1,2	1 877	94,1	4,1	1,8
Kymenlaakso - Kymmenedalen	3 387	84,5	5,4	10,1	4 020	87,3	3,9	8,7	4 709	87,2	3,4	9,3
Etelä-Karjala - Södra Karelen	2 177	94,3	1,8	3,9	2 490	95,1	1,7	3,3	2 097	95,8	1,7	2,5
Etelä-Savo - Södra Savolax	410	95,5	2,9	1,7	392	94,5	2,6	2,9	356	94,9	2,1	3,1
Pohjois-Savo - Norra Savolax	1 591	96,5	2,9	0,6	1 507	96,5	2,5	1,0	1 558	96,7	2,2	1,1
Pohjois-Karjala - Norra Karelen	899	98,6	0,7	0,7	972	97,2	0,8	2,0	920	97,2	0,9	1,9
Keski-Suomi - Mellersta Finland	2 394	72,6	24,8	2,6	2 923	73,1	24,2	2,7	2 666	72,0	26,0	2,0
Etelä-Pohjanmaa - Södra Österbotten	612	92,2	3,3	4,5	632	90,8	4,0	5,2	629	91,9	3,7	4,5
Pohjanmaa - Österbotten	3 507	94,8	2,9	2,3	3 508	94,9	3,8	1,3	3 534	94,9	3,8	1,4
Keski-Pohjanmaa - Mellersta Österbotten	1 611	59,0	40,4	0,6	1 865	64,2	35,1	0,7	1 727	45,9	53,0	1,1
Pohjois-Pohjanmaa - Norra Österbotten	1 877	95,2	1,2	3,6	2 319	94,2	2,1	3,7	2 253	92,8	3,1	4,1
Kainuu - Kajanaland	354	30,3	45,3	24,3	439	27,5	59,7	12,8	420	27,7	57,2	15,1
Lappi - Lappland	3 915	89,0	0,8	10,2	4 329	90,3	0,8	9,0	3 825	90,5	0,6	8,9
Ahvenanmaa - Åland	96	71,6	13,7	14,7	94	70,0	18,0	12,0	102	75,8	13,0	11,2
Tuntematon - Okänd	661	28,3	66,7	5,0	801	20,6	63,9	15,5	1 141	28,2	67,0	4,8
Yhteensä - Totalt	59 711	80,4	12,6	7,0	63 682	79,8	14,1	6,2	64 985	80,1	14,1	5,9



**Taulu 4. Toimialojen osuudet (%) tuonnista maakunnittain vuosina 2017 – 2019**  
**Tabell 4. Import efter landskap åren 2017 – 2019, andel (%) efter näringsgren**

Maakunta - Landskap	2017				2018				2019			
	Tuonti Import milj. e	Osuudet toimialoittain Teollisuus Industri %	Kauppa Handel %	Muut Andra %	Tuonti Import milj. e	Osuudet toimialoittain Teollisuus Industri %	Kauppa Handel %	Muut Andra %	Tuonti Import milj. e	Osuudet toimialoittain Teollisuus Industri %	Kauppa Handel %	Muut Andra %
Uusimaa - Nyland	36 814	32,0	57,0	11,0	38 838	33,7	56,8	9,5	38 025	34,4	57,8	7,8
Varsinais-Suomi - Egentliga Finland	4 510	68,8	28,3	2,9	5 232	72,7	24,9	2,4	5 418	73,8	24,2	2,0
Satakunta - Satakunta	1 747	66,2	7,7	26,1	1 694	84,6	7,7	7,7	1 677	85,7	7,7	6,6
Kanta-Häme - Egentliga Tavastland	807	48,4	46,6	5,0	937	47,3	48,8	3,9	960	46,5	50,3	3,2
Pirkanmaa - Birkaland	3 497	51,5	40,6	7,9	3 700	51,9	39,2	8,8	3 702	51,5	40,8	7,7
Päijät-Häme - Päijänne-Tavastland	1 137	66,6	28,3	5,1	1 231	68,5	27,2	4,3	1 189	69,1	27,7	3,2
Kymenlaakso - Kymmenedalen	2 002	66,2	12,2	21,6	1 772	44,5	15,7	39,9	1 027	40,0	31,5	28,5
Etelä-Karjala - Södra Karelen	393	67,7	25,1	7,2	530	76,9	18,2	4,9	497	74,9	19,4	5,7
Etelä-Savo - Södra Savolax	277	64,7	23,5	11,8	285	69,3	21,7	9,0	285	70,7	21,9	7,4
Pohjois-Savo - Norra Savolax	531	57,9	34,6	7,5	526	65,5	28,5	6,0	531	66,2	25,2	8,6
Pohjois-Karjala - Norra Karelen	326	54,5	31,2	14,4	368	54,5	34,3	11,1	358	51,7	39,9	8,4
Keski-Suomi - Mellersta Finland	870	50,1	37,7	12,2	923	52,4	37,5	10,1	968	50,3	41,3	8,3
Etelä-Pohjanmaa - Södra Österbotten	551	54,4	38,3	7,3	575	55,3	39,5	5,2	573	55,4	39,8	4,8
Pohjanmaa - Österbotten	1 385	62,1	17,8	20,0	1 269	71,6	21,4	7,0	1 316	67,1	21,1	11,7
Keski-Pohjanmaa - Mellersta Österbotten	2 100	28,9	70,4	0,7	2 387	39,4	60,1	0,5	1 813	20,0	79,4	0,6
Pohjois-Pohjanmaa - Norra Österbotten	1 790	79,9	13,5	6,6	2 073	80,1	15,0	4,9	2 108	75,9	18,1	6,0
Kainuu - Kajanaland	91	43,0	10,7	46,3	102	35,9	6,8	57,2	90	36,8	10,0	53,2
Lappi - Lappland	1 754	93,5	3,6	2,9	1 992	94,8	3,2	2,1	1 973	91,5	3,6	5,0
Ahvenanmaa - Åland	347	10,4	32,8	56,8	243	12,8	36,7	50,5	142	24,4	53,6	22,0
Tuntematon - Okänd	1 539	14,8	70,6	14,6	1 909	15,6	68,4	16,0	3 086	18,2	68,4	13,4
Yhteensä - Totalt	62 469	43,0	46,4	10,6	66 585	45,2	45,7	9,0	65 737	45,1	47,5	7,4

**Taulu 5. Omistajatyyppeiden osuudet (%) viennistä maakunnittain 2017 – 2019**  
**Tabell 5. Export efter landskap åren 2017 – 2019, andel (%) efter ägartyp**

Maakunta - Landskap	2017				2018				2019			
	Osuudet toimialoittain				Osuudet toimialoittain				Osuudet toimialoittain			
	Vienti Export milj. e	Yksityinen kotimainen Privat inhemsk %	Valtio tai kunta Stat eller kommun %	Ulkomaalais- omisteinen Utlands- ägd %	Vienti Export milj. e	Yksityinen kotimainen Privat inhemsk %	Valtio tai kunta Stat eller kommun %	Ulkomaalais- omisteinen Utlands- ägd %	Vienti Export milj. e	Yksityinen kotimainen Privat inhemsk %	Valtio tai kunta Stat eller kommun %	Ulkomaalais- omisteinen Utlands- ägd %
Uusimaa - Nyland	18 255	35,8	26,9	37,3	18 717	56,5	1,1	42,4	19 017	55,1	0,6	44,3
Varsinais-Suomi - Egentliga Finland	5 763	54,6	0,2	45,1	6 370	59,7	0,0	40,3	7 592	51,5	0,0	48,5
Satakunta - Satakunta	4 149	34,6	0,2	65,3	4 246	28,4	0,2	71,5	3 930	31,3	0,2	68,5
Kanta-Häme - Egentliga Tavastland	1 459	29,5	1,5	68,9	1 396	27,4	1,6	71,0	1 402	28,2	2,1	69,7
Pirkanmaa - Birkaland	4 775	63,7	0,2	36,1	4 715	58,1	0,7	41,3	5 232	62,7	0,6	36,7
Päijät-Häme - Päijänne-Tavastland	1 818	88,7	0,0	11,3	1 946	88,6	0,0	11,4	1 877	86,7	0,0	13,3
Kymenlaakso - Kymmenedalen	3 387	74,8	0,0	25,2	4 020	69,7	0,0	30,3	4 709	58,3	0,0	41,7
Etelä-Karjala - Södra Karelen	2 177	88,3	0,0	11,7	2 490	88,2	0,0	11,8	2 097	88,0	0,0	12,0
Etelä-Savo - Södra Savolax	410	57,6	0,0	42,3	392	54,3	0,0	45,7	356	49,9	0,0	50,1
Pohjois-Savo - Norra Savolax	1 591	77,3	0,0	22,7	1 507	76,0	0,0	24,0	1 558	79,5	0,0	20,5
Pohjois-Karjala - Norra Karelen	899	78,1	0,0	21,9	972	68,8	0,0	31,2	920	66,0	0,0	34,0
Keski-Suomi - Mellersta Finland	2 394	57,7	1,2	41,1	2 923	60,9	1,3	37,9	2 666	55,6	1,1	43,3
Etelä-Pohjanmaa - Södra Österbotten	612	68,0	0,0	32,0	632	65,3	0,2	34,5	629	64,4	0,4	35,2
Pohjanmaa - Österbotten	3 507	71,2	0,0	28,8	3 508	67,2	0,0	32,8	3 534	64,6	0,0	35,4
Keski-Pohjanmaa - Mellersta Österbotten	1 611	8,4	0,0	91,6	1 865	7,0	0,0	93,0	1 727	7,1	0,0	92,9
Pohjois-Pohjanmaa - Norra Österbotten	1 877	62,5	0,0	37,5	2 319	62,4	0,0	37,6	2 253	63,6	0,0	36,4
Kainuu - Kajanaland	354	28,7	9,8	61,5	439	25,1	0,0	74,9	420	24,8	0,3	74,9
Lappi - Lappland	3 915	82,7	0,0	17,3	4 329	84,5	0,0	15,5	3 825	82,4	0,0	17,6
Ahvenanmaa - Åland	96	72,4	0,1	27,5	94	69,0	0,4	30,6	102	69,0	0,2	30,8
Tuntematon - Okänd	661	0,8	0,0	99,2	801	13,6	0,0	86,4	1 141	11,0	0,0	89,0
<b>Yhteensä - Totalt</b>	<b>59 711</b>	<b>53,2</b>	<b>8,5</b>	<b>38,2</b>	<b>63 682</b>	<b>59,1</b>	<b>0,5</b>	<b>40,4</b>	<b>64 985</b>	<b>56,9</b>	<b>0,3</b>	<b>42,8</b>

**Taulu 6. Omistajatyypin osuudet (%) tuonnista maakunnittain 2017 – 2019**  
**Tabell 6. Import efter landskap åren 2017 – 2019, andel (%) efter ägartyp**

Maakunta - Landskap	2017				2018				2019			
	Tuonti Import milj. e	Yksityinen kotimainen Privat inhemsk %	Valtio tai kunta Stat eller kommun %	Ulkomaalais- omisteinen Utlands- ägd %	Tuonti Import milj. e	Yksityinen kotimainen Privat inhemsk %	Valtio tai kunta Stat eller kommun %	Ulkomaalais- omisteinen Utlands- ägd %	Tuonti Import milj. e	Yksityinen kotimainen Privat inhemsk %	Valtio tai kunta Stat eller kommun %	Ulkomaalais- omisteinen Utlands- ägd %
Uusimaa - Nyland	36 814	36,3	21,9	41,8	38 838	53,1	5,1	41,8	38 025	54,3	3,9	41,8
Varsinais-Suomi - Egentliga Finland	4 510	71,7	0,3	28,0	5 232	70,3	0,2	29,4	5 418	68,7	0,2	31,1
Satakunta - Satakunta	1 747	52,7	0,3	46,9	1 694	30,7	0,4	68,9	1 677	28,6	0,3	71,0
Kanta-Häme - Egentliga Tavastland	807	57,2	2,3	40,5	937	55,3	1,8	43,0	960	61,5	1,3	37,1
Pirkanmaa - Birkaland	3 497	56,9	5,2	37,9	3 700	51,3	6,5	42,3	3 702	53,1	4,5	42,4
Päijät-Häme - Päijänne-Tavastland	1 137	61,0	0,9	38,1	1 231	59,5	1,2	39,3	1 189	60,2	0,5	39,2
Kymenlaakso - Kymmenedalen	2 002	16,9	0,1	83,0	1 772	20,3	0,1	79,7	1 027	33,0	0,1	66,9
Etelä-Karjala - Södra Karelen	393	85,2	0,5	14,3	530	82,8	0,2	16,9	497	83,8	0,2	16,0
Etelä-Savo - Södra Savolax	277	57,3	0,6	42,1	285	50,0	0,6	49,4	285	49,8	1,1	49,1
Pohjois-Savo - Norra Savolax	531	74,1	1,2	24,7	526	69,9	1,0	29,2	531	76,1	1,2	22,7
Pohjois-Karjala - Norra Karelen	326	77,3	0,9	21,8	368	66,9	5,6	27,5	358	70,7	2,6	26,7
Keski-Suomi - Mellersta Finland	870	48,5	4,2	47,4	923	40,9	3,6	55,5	968	36,9	3,0	60,1
Etelä-Pohjanmaa - Södra Österbotten	551	85,6	0,4	14,0	575	83,9	0,4	15,7	573	85,6	0,3	14,1
Pohjanmaa - Österbotten	1 385	62,3	0,6	37,1	1 269	68,2	0,9	30,8	1 316	62,0	0,4	37,6
Keski-Pohjanmaa - Mellersta Österbotten	2 100	8,0	0,0	92,0	2 387	5,0	0,0	95,0	1 813	6,5	0,0	93,5
Pohjois-Pohjanmaa - Norra Österbotten	1 790	55,1	0,7	44,2	2 073	53,4	0,3	46,4	2 108	55,2	0,6	44,2
Kainuu - Kajanaland	91	31,8	38,6	29,6	102	23,2	52,8	24,1	90	29,0	48,5	22,6
Lappi - Lappland	1 754	85,2	0,1	14,6	1 992	85,5	0,1	14,4	1 973	79,9	0,1	20,0
Ahvenanmaa - Åland	347	82,3	8,8	8,9	243	74,4	14,0	11,6	142	77,9	3,0	19,1
Tuntematon - Okänd	1 539	1,8	0,0	98,1	1 909	2,6	0,0	97,4	3 086	4,9	0,0	95,1
Yhteensä - Totalt	62 469	43,1	13,5	43,4	66 585	51,3	3,2	45,5	65 737	53,5	2,8	43,7

## Kuvaus: Tavaroiden ulkomaankauppa maakunnittain

Maakunnittaisten ulkomaakauppatilastojen tilastointiprosessin menetelmämuutoksesta johtuen vuodesta 2013 lähtien maakunnittaiset tilastotiedot eivät ole täysin vertailukelpoisia aikaisempien vuosien tietojen kanssa. Tilasto perustui vuoteen 2012 asti niiden yritysten tietoihin, joiden tavarakaupan viennin tai tuonnin arvo:

- a) oli yli 12 000 euroa vuodessa ja jakaantuu vähintään kahdelle kuukaudelle tai
- b) oli yli 120 000 euroa vuodessa.

Vuodesta 2013 alkaen tilastossa on mukana kaikkien yritysten ulkomaankauppa ilman arvorajaa.

Tavaroiden ulkomaankaupan maakuntakohtainen tilasto perustuu ulkomaankauppaa harjoittavien yritysten antamiin viennin ja tuonnin arvoa koskeviin tietoihin. Tilastoon sisältyvät teollisuuden lisäksi kaikki muutkin toimialat, kuten tukku-, vähittäis- ja autokauppa, kaivostoiminta ja rakentaminen, jälleenvientiä harjoittavat yritykset ja palvelutoimialoille kuuluvien yritysten käymä tavarakauppa. Palveluilla käytävä ulkomaankauppa ei sisälly tilastoon.

Tilasto kuvaa valtion rajan ylittävää tavarakauppaa sen mukaan, mihin maakuntaan yritys on kohdentanut viennin tai tuonnin Intrastat-ilmoituksen tai tullilmoituksen. Samalla yrityksellä saattaa olla monta toimipaikkaa Suomessa, jotka raportoidaan Tullille yrityksen y-tunnuksen lisäksi yrityksen toimipaikkatunnuksella. Eräät suuryritykset ovat keskittäneet ilmoittamisensa, jolloin toimipaikkakohtaista tietoa ei ole Intrastat- eikä tullilmoituksilla ilmoitettuna. Tällöin näiden suuryritysten osalta toimipaikkakohtainen jakauma on Tullissa arvioitu edellisten vuosien toimipaikkakohtaisten ilmoitusten mukaisesti. Aineistosta on myös pyritty korjaamaan yrityksen sijainti, mikäli sillä on Tullin selvityksen mukaan todellista tuotantoa jossain toisessa maakunnassa kuin siinä, missä yrityksen pääkonttori sijaitsee. Vuosittaiset maakuntien viennin ja tuonnin arvon muutokset voivat osittain johtua näistä aineistoon tehdyistä manuaalikorjauksista, varsinkin jos maakunnan vienti tai tuonti on hyvin keskittynyttä. Vuosien 2017-2018 aineistoon on tehty tavallista suurempia manuaalikorjauksia eräille yrityksille, joiden toimipaikat toimittavat Tullille saman yrityksen toisten toimipaikkojen intrastat- ja tullilmoituksia. Näiden tietojen alueellistaminen näkyy erityisesti Keski-Pohjanmaan, Satakunnan, Etelä-Karjalan ja Kymenlaakson maakunnittaisissa vientitiedoissa. Korjauksista johtuen tilasto ei ole täysin vertailukelpoinen vuoden 2016 tietojen kanssa.

Sisäkaupan eli EU:n jäsenmaiden välisen kaupan tiedot kerätään tiedonantovelvollisilta toimijoilta Intrastat-järjestelmällä. Järjestelmässä ovat mukana vain tuonnin ja/tai viennin vuosittain määriteltävän kynnyсарvon ylittävät yritykset. Intrastat-järjestelmän ulkopuolelle jäävien yritysten käymästä EU-jäsenmaiden välisestä kaupasta on saatavissa vain verottajalle annettaviin ilmoituksiin sisältyvät tiedot. Kausiveroaineistosta on käytössä yhteisöhankintojen ja -myyntien kokonaisarvo. Koska kausiveroaineisto ei sisällä ulkomaankaupan maatietaa eikä tavaraluokitusta, näistä yrityksistä voidaan tilastoida vain ulkomaankaupan kokonaisarvo viennissä ja tuonnissa sekä toimialat. Ulkokauppaa eli EU:n ulkopuolisten maiden kanssa käytävää kauppaa koskevat tiedot saadaan tullausjärjestelmästä.

Tavaravienti tilastoidaan Suomen rajalla FOB-arvon ("free on board") mukaan ja -tuonti Suomen rajalla CIF-arvon ("cost, insurance and freight") mukaan. Tilastoinnissa käytetään Euroopan yhteisön toimialaluokitusta (NACE/TOL). Tilastossa nämä toimialat on yhdistetty teollisuuden, kaupan ja muun toimialan ryhmiin seuraavasti:

teollisuus = ryhmä C Teollisuus

kauppa = ryhmä G Tukku- ja vähittäiskauppa; moottoriajoneuvojen ja moottoripyörien korjaus

muut toimialat = muut ryhmät (ei C ja G).

Tilastointiprosessissa yhdistetään ensimmäisessä vaiheessa ulkokaupan yritysکوhtainen tilastoaineisto ilmoituskohtaisiin postinumeroihin, ja sisäkaupan tilastoaineisto Tullin asiakasrekisterin Intrastat-

osoitetietojen mukaisiin postinumeroihin. Sisäkaupan arvokynnyksen rajan alle jäävät ja puuttuvat havainnot otetaan verottajan kausiveroaineistosta. Sisä- ja ulkokaupan aineistot yhdistetään. Seuraavassa vaiheessa aineistoon korjataan tarpeen mukaan yli viisi miljoonan euroa vuodessa tuonti- tai vientiarvoltaan olevien yritysten postinumerot toimipaikkatasolla. Lopuksi täydennetään puuttuvat postinumerotiedot Tullin tilastoinnin ylläpitämästä yritysosoitetaulusta, jonka jälkeen yhdistetään aineisto Tilastokeskuksen postinumero-maakunta-avaimeen. Näin saadusta aineistosta summataan vienti ja tuonti maakunnittain.

Viimeisessä vaiheessa yhdistetään edellisen vaiheen aineisto yritysosoitetaulun toimialaluokitus- (TOL ) ja omistajatyypitietoihin (OTY) y-tunnustasolla. Tämän jälkeen summataan vienti ja tuonti toimialan ja omistajatyypin mukaan.

## Tullin ulkomaankauppa-aineiston ja Tilastokeskuksen vientiliikevaihdon laskennassa käyttämien aineistojen välisten erojen analysointi

Tullin tavaroiden ulkomaankauppa maakunnittain ja Tilastokeskuksen alueellinen vientiliikevaihto kuvaavat vientiä eri näkökulmista. Tilastokeskuksen Asiakaskohtainen suhdannepalvelu tuottaa maksullisina erityisselvityksinä tietoa teollisuuden vientiliikevaihdosta alueellisesti.

Vientiliikevaihto lasketaan Verohallinnon oma-aloitteisten verojen aineistosta koko liikevaihdon ja kotimaan myynnin erotuksena, joka sisältää yritysten verottoman liikevaihdon, tavaroiden viennin EU-alueelle sekä palveluiden viennin EU-alueelle. Näin ollen Tilastokeskuksen julkaisema vientiliikevaihto sisältää tavaraviennin lisäksi myös palveluiden vientiliikevaihdon. Palvelukauppa, johon ei liity tavaratoimitusta, jää Tullin tavaroiden ulkomaankauppatilastojen ulkopuolelle.

Liikevaihdon tavoin vientiin ei sisällytetä arvonnisäveroa. Useilla toimialoilla verottomaan liikevaihtoon sisältyy viennin lisäksi kotimaista verotonta liikevaihtoa, toistaiseksi vain teollisuuden vientiliikevaihdon voidaan sanoa kuvaavan vientiliikevaihtoa, eikä Tilastokeskus julkaise vientiliikevaihtoa muilta toimialoilta. Näin ollen kotimaista verotonta liikevaihtoa voi lukeutua arvonnisäveroaineiston osalta vientiliikevaihdoksi. Sen sijaan Tullin aineistossa tällaiset erät eivät näy.

Tullin ulkomaankauppatilastossa tilastoinnin ehtona on aina (poikkeuksena laivat ja lentokoneet), että tavara liikkuu fyysisesti Suomen rajan yli. Tilastokeskuksen käyttämän liikevaihtoaineiston jako kotimaan liikevaihtoon ja muuhun kuin kotimaan liikevaihtoon on sen sijaan tehtävä tuotteen ensimmäisen määränpään mukaisesti omistajuuden vaihtumisen perusteella. Tullin ja Tilastokeskuksen käyttämien aineistot eroavat tilanteessa, jossa tavara tai palvelu ei fyysisesti liiku Suomen rajan yli, vaikka omistajuus vaihtuukin.

Tilastokeskuksen vientiliikevaihdon laskennassa käyttämän aineiston ajallinen kohdistaminen tapahtuu pääsääntöisesti suoriteperusteisesti, mutta tilikauden aikana suoriteperusteisesta kohdistamisesta voidaan poiketa. Pitkäaikaistoimitukset ulkomaille aiheuttavat aineistojen välille eroa sekä sisällöllisesti että ajallisesti. Tullin tilastoon toimitus kirjataan laskutusajasta riippumatta yhdellä kertaa silloin, kun kaikki samaan toimitukseen liittyvät osatoimitukset on lähetetty.

Aluetietojen lähteenä käytetään yritysrekisteriä, joka sisältää vuositason tietoina mm. liikevaihdon ja henkilöstömäärän kaikilta Suomen yritysten toimipaikoilta. Vientiliikevaihtotiedot estimoidaan toimipaikoille liikevaihdon suhteessa. Maakuntien osuuksia arvioitaessa on hyvä huomioida, että Uudenmaan kohdalla tilastoihin syntyy lievää vääristymää siitä, että osa konserniyrityksistä keskittää ulkomaankaupan toimintonsa pääkonttoreihinsa.

Tullin vientitilaston tiedot alueellistetaan tulli-ilmoitusten ja Intrastat-ilmoitusten perusteella. Intrastat-järjestelmän ulkopuolelle jäävien yritysten käymästä EU-jäsenmaiden välisestä kaupasta saadaan tiedot verottajan aineistosta. Samalla yrityksellä voi olla monta toimipaikkaa Suomessa, jotka raportoidaan Tullille yrityksen y-tunnuksen lisäksi yrityksen toimipaikkatunnuksella. Tietyt suuryritykset ovat keskittäneet ilmoittamisensa, jolloin toimipaikkakohtaista tietoa ei ole Intrastat- eikä tulli-ilmoituksilla ilmoitettuna. Tällöin näiden suuryritysten osalta toimipaikkakohtainen jakauma on Tullissa arvioitu edellisten vuosien toimipaikkakohtaisten ilmoitusten mukaisesti. Aineistosta on myös pyritty korjaamaan yrityksen sijainti, mikäli sillä on Tullin selvityksen mukaan todellista tuotantoa jossain toisessa maakunnassa kuin siinä, missä yrityksen pääkonttori sijaitsee.

Näin ollen tilastojen erot johtuvat palveluviennistä, ajallisesta kohdistamisesta, maksuperusteisuudesta sekä tietojen alueellistamisesta.

Lisätietoja Tilastokeskuksesta: [palvelut.suhdanne@tilastokeskus.fi](mailto:palvelut.suhdanne@tilastokeskus.fi)

Tavaroiden ulkomaankauppa maakunnittain vuonna 2019  
2020:M05, 14.4.2020

Tiedustelut - Förfrågningar - Inquiries:

Telasuo, Christina p. 040 332 1828

Kaarna, Anssi p. 040 332 8153

Sähköposti: etunimi.sukunimi@tulli.fi

Kaikki tilastot ja katsaukset ovat ilmaiseksi luettavissa Tullin Internet-sivuilla [tulli.fi](https://tulli.fi).

Internet-sivuiltamme löytyvät myös käsikirja ulkomaankaupan tilastointiperiaatteista, Intrastat-ohjeet sekä kunkin tilaston kuvaus ja laatuseloste.

Tarkempia maa- ja tavarakohtaisia tietoja sekä logistiikkatilastoja on saatavissa maksutta ulkomaankauppatilastojen tietokannasta (ULJAS) [uljas.tulli.fi](https://uljas.tulli.fi)

Yhteystiedot:

Tulli  
Tilastointi

Opastinsilta 12  
PL 512  
00101 Helsinki

Vaihde 0295 5200  
Tilastopalvelu 0295 52335  
[tilastot@tulli.fi](mailto:tilastot@tulli.fi)