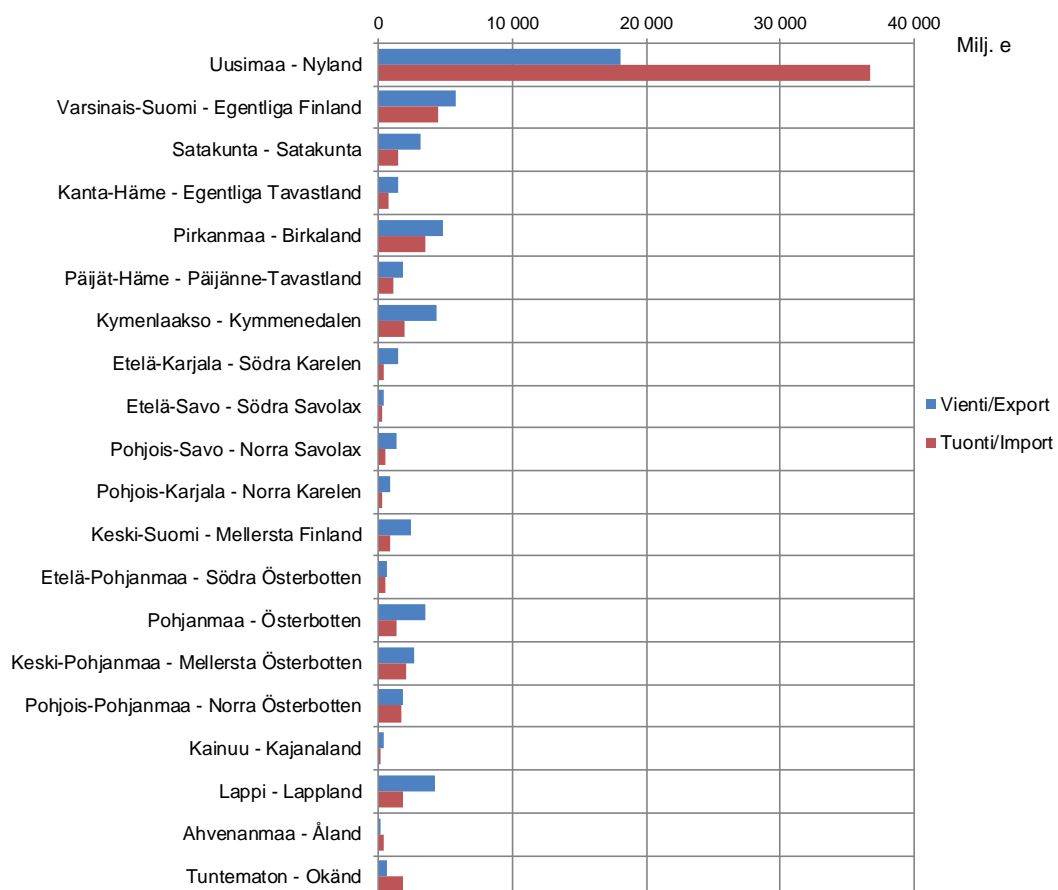




# Tavaroiden ulkomaankauppa maakunnittain vuonna 2017

Kuvio 1. Viennin ja tuonnin arvo maakunnittain vuonna 2017  
Figur 1. Export och import efter landskap år 2017



Helsinki 28.3.2018. Julkaistavissa klo 9.00.

Tietoja lainattaessa lähteenä mainittava Tulli.

Uppgifterna kan citeras med uppgivande av Tullen som källa.

Quoting is encouraged provided Finnish Customs is acknowledged as the source.

## TAVARAVIENNIN ARVO KASVOI 17 MAAKUNNASSA VIIME VUONNA

Vuonna 2017 Suomen tavaraviennin arvo oli Tullin ulkomaankauppatilastojen ennakkollisten tietojen mukaan 59,6 miljardia euroa ja tavaratuonnin arvo 62,1 miljardia euroa. Viennin arvo kasvoi 15 prosenttia ja tuonnin arvo 13 prosenttia vuodesta 2016.

Maakunnittain tarkasteltuna<sup>1</sup> viennin arvo nousi Tullin ennakkollisten tietojen mukaan viime vuonna 17 maakunnassa ja laski kahdessa maakunnassa. Viennin arvo kasvoi Uudella- maalla 2,2 miljardia euroa (+14 %) ja Varsinais-Suomessa 1,8 miljardia euroa (+44 %). Pro- senttimääräisesti viennin arvo kasvoi jyrkimmin Kainuussa (+57 %) ja Keski-Pohjanmaalla (+45 %). Varsinais-Suomen viennin arvon jyrkkä kasvu johtui pääasiassa henkilöautovien- nin kasvusta. Sekä Kainuun että Keski-Pohjanmaan viennin arvon huomattavaa kasvua se- littää kaivannaisten viennin arvon nousu. Viennin arvoon tilastoitiin laskua Kymenlaaksossa (-7 %) ja Etelä-Savossa (-6 %).

Maakuntien osuudet Suomen kokonaisviennistä muuttuivat viime vuonna vain vähän vuo- den takaiseen verrattuna. Uudenmaan osuus säilyi lähes entisellään ja oli noin 30 prosent- tia. Varsinais-Suomelle osuus kasvoi kaksi prosenttiyksikköä noin kymmeneen prosenttiin. Pirkanmaan osuus pysyi vuoden 2016 tasolla, eli kahdeksassa prosentissa. Sekä Lapin että Kymenlaakson osuus oli noin seitsemän prosenttia.

Uudenmaan osuus koko tavaratuonnin arvosta oli 59 prosenttia viime vuonna. Maakunnan tuonnin arvo nousi kuusi prosenttia, mutta maakunnan osuus Suomen koko tuonnin arvosta laski lähes neljä prosenttiyksikköä vuodesta 2016 muiden maakuntien tuonnin arvon nousun myötä. Tuonnin arvo kasvoi jyrkästi Kymenlaaksossa (+126 %), jossa kasvu johtui alkuvuo- delle osuneesta arvoltaan suuresta kaasuputkituonnista Venäjältä. Huomattavaa tuonnin kasvu oli myös Varsinais-Suomessa (+49 %) ja Keski-Pohjanmaalla (+47 %). Varsinais- Suomen tuonnin arvon kasvu johtui pääasiassa henkilöautojen osien tuonnin kasvusta. Tuonnin arvo laski Manner-Suomen maakunnista ainoastaan Pohjois-Savossa (-4 %).

---

<sup>1</sup>Maakunnittaisten ulkomaankauppatilastojen tilastointiprosessi esitellään tarkemmin katsauksen tilastoku- vauksessa. Lisäksi liitteessä selvennetään Tullin maakunnittaisten ulkomaankauppatilastojen ja Tilastokes- kuksen alueellisten vientiliikevaihtotietojen eroja.

## **Teollisuusyritysten osuus viennistä kasvoi Varsinais-Suomessa**

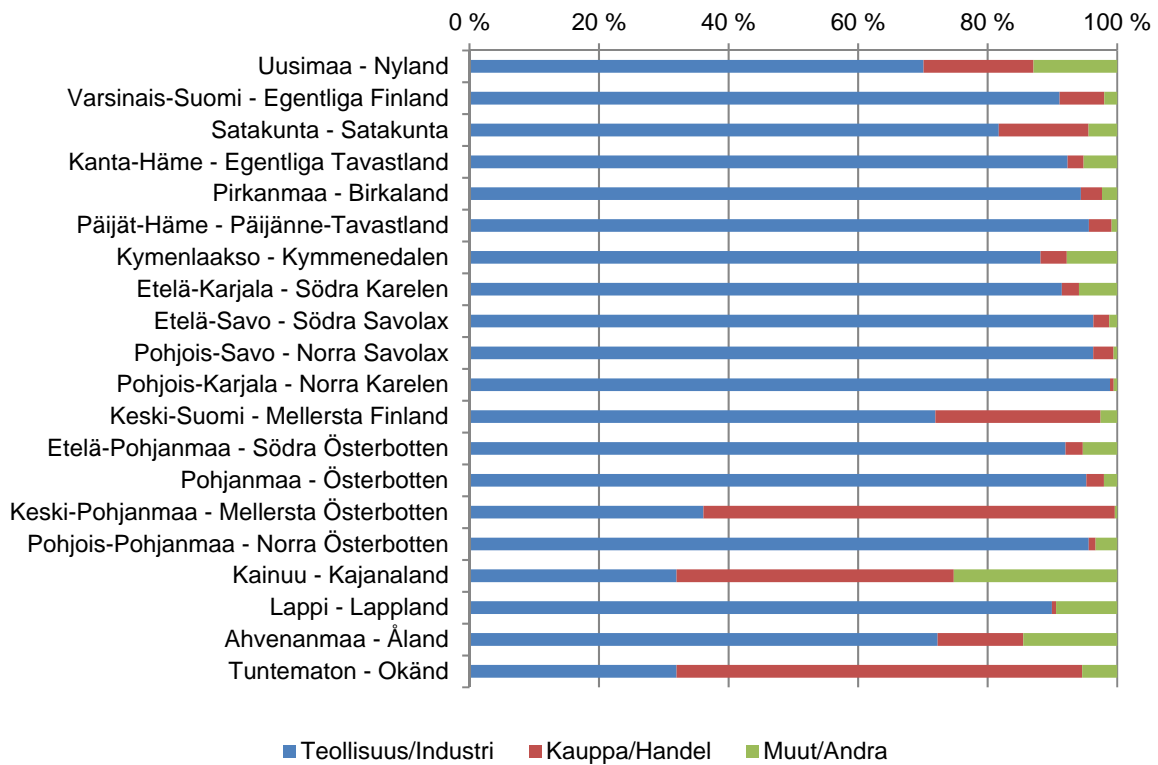
Vuonna 2017 tavarakaupan viennin arvosta 81 prosenttia kertyi teollisuuden toimialoilla toimivien yritysten viennistä. Osuus oli lähes sama kuin vuonna 2016. Tukku-, vähittäis- ja moottoriajoneuvojen kaupan osuus tavaraviennin arvosta oli samalla ajanjaksolla noin 12 prosenttia, mikä oli vajaan prosenttiyksikön edellisvuotta vähemmän. Muiden toimialojen osuus tavaraviennin arvosta oli noin seitsemän prosenttia.

Teollisuuden toimialojen osuus viennin arvosta oli viime vuonna suurin Pohjois-Karjalassa, 98,9 prosenttia. Osuus oli pienin Kainuussa (32,0 %). Teollisuuden vientiosuus kasvoi maakunnista eniten Varsinais-Suomessa, 4,8 prosenttiyksikköä, ja Pohjois-Pohjanmaalla, 4,0 prosenttiyksikköä. Osuus laski Kainuussa jopa 16,8 prosenttiyksikköä.

Kaupan alan yritysten osuus maakunnan tavaraviennin arvosta oli viime vuonna suurin Keski-Pohjanmaalla, 63,5 prosenttia. Kaupan alan yritysten osuus viennistä kasvoi viime vuonna Kainuussa jopa 41,1 prosenttia 42,8 prosenttiin. Seuraavaksi suurin osuus oli Keski-Suomessa, jossa se oli hieman yli neljännes. Uudellamaalla kaupan osuudeksi viennin arvosta tuli 17,0 prosenttia. Kaupan alan osuus oli pienin Pohjois-Karjalassa, vain 0,6 prosenttia.

Tavaroiden tuonnissa teollisuuden toimialojen osuus oli viime vuonna koko maan osalta 43,3 prosenttia. Kaupan toimialojen kohdalla osuus oli 46,5 prosenttia. Muiden toimialojen osuudeksi jäi 10,2 prosenttia. Teollisuusyritysten osuus maakunnan tuonnista oli Manner-Suomen maakunnista suurin Lapissa (94,9 %), ja pienin Keski-Pohjanmaalla (28,4 %). Kaupan alan yritysten osuus tuonnista oli suurin Keski-Pohjanmaalla, 71,0 prosenttia ja pienin Lapissa, 3,0 prosenttia.

Kuvio 2. Toimialojen osuudet (%) viennistä maakunnittain vuonna 2017  
 Figur 2. Export efter landskap år 2017, andel (%) efter näringsgren



## Ulkomaalaisomisteisten yritysten osuus viennistä kasvoi

Vuonna 2017 ulkomaalaisomisteisten yritysten tavaraviennin arvon osuus Suomen koko viennin arvosta oli 38,2 prosenttia. Osuus kasvoi vajaan prosenttiyksikön vuodesta 2016. Valtion tai kunnan organisaatioiden ja yritysten vastaava osuus oli lähes yhdeksän prosenttia ja yksityisten kotimaisten yritysten osuus noin 53 prosenttia. Kotimaisten yksityisten yritysten osuus maakunnan kokonaisviennistä oli suurin Päijät-Hämeessä. Siellä osuus oli 88,5 prosenttia. Vastaava osuus oli yli 80 prosenttia myös Lapissa, Etelä-Karjalassa ja Kymenlaaksossa. Pienin osuus oli Keski-Pohjanmaalla, vain noin viisi prosenttia. Kotimaisten yritysten osuus viennistä kasvoi viime vuonna eniten Pohjois-Pohjanmaalla, 8,8 prosenttiyksikköä ja Varsinais-Suomessa, 6,4 prosenttiyksikköä.

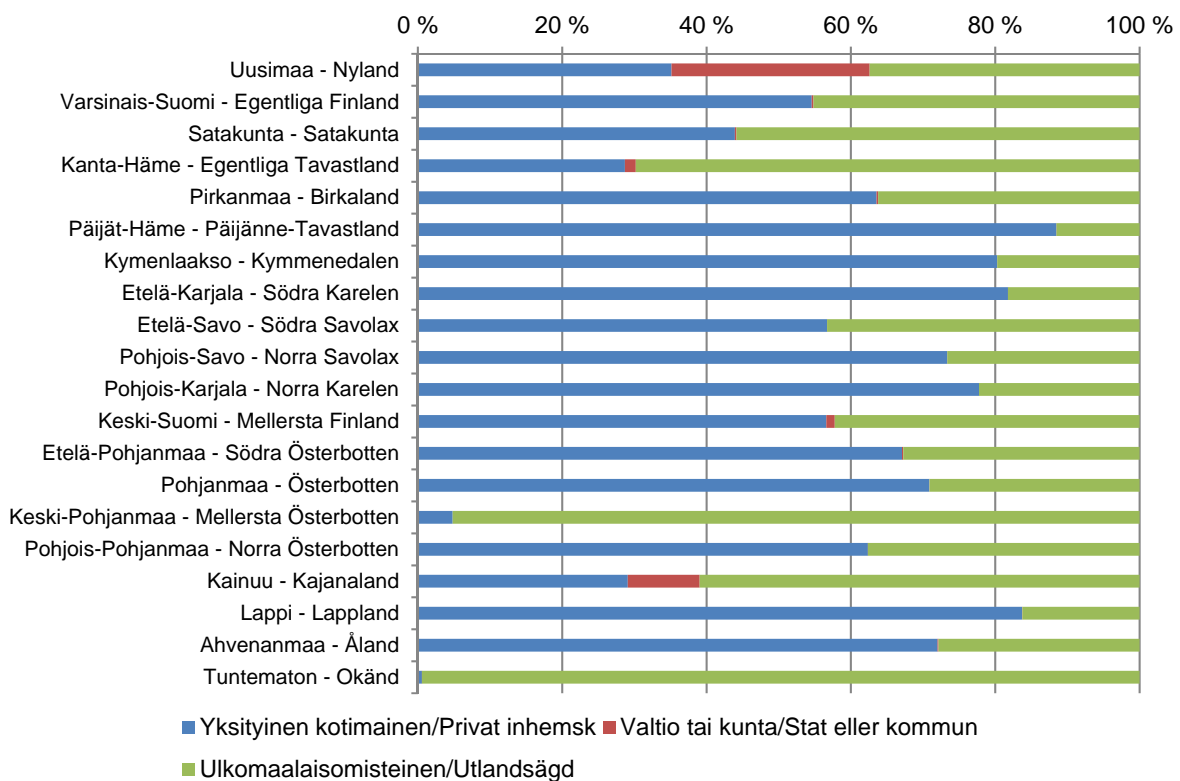
Valtion tai kunnan omistamien yritysten osuus maakunnan viennistä oli viime vuonna Uudellamaalla 27,4 prosenttia ja Kainuussa 10,0 prosenttia. Valtion tai kunnan organisaatioiden tai niiden omistamien yritysten vientiä kirjattiin myös muutama prosentti Keski-Suomen ja Kanta-Hämeen vientiin. Muissa maakunnissa valtion tai kunnan vienti jäi alle prosenttiin maakunnan viennin arvosta.

Ulkomaalaisomisteisten yritysten viennin osuus maakunnan viennistä ylsi Keski-Pohjanmaalla 95,2 prosenttiin viime vuonna. Yli puolet maakunnan viennin arvosta tuli ulkomaalaisomisteisilta yrityksiltä myös Kainuussa, Satakunnassa ja Kanta-Hämeessä. Pienimmät

osuudet ulkomaalaisille yrityksille tilastoitiin Päijät-Hämeen (11,5 %), Lapin (16,2 %) ja Etelä-Karjalan (18,2 %) maakuntiin.

Suomen kokonaistuonnista yksityisten kotimaisten yritysten osuus oli viime vuonna 41,6 prosenttia, ulkomaalaisomisteisten yritysten osuus 44,6 prosenttia ja julkisten yritysten ja organisaatioiden osuus 13,8 prosenttia. Yksityisten kotimaisten yritysten osuus tuonnista oli Manner-Suomen maakunnista yli 80 prosenttia Lapissa, Etelä-Karjalassa ja Etelä-Pohjanmaalla. Pienin osuus oli Keski-Pohjanmaalla (7,5 %). Keski-Pohjanmaalla ulkomaalaisomisteisten yritysten osuus tuonnista oli 92,5 prosenttia, kun se Manner-Suomen maakunnista oli pienin Etelä-Karjalassa, 14,3 prosenttia. Valtion tai kunnan toimijoiden tuonnin osuus oli suurin Manner-Suomen maakunnista Kainuussa (41,6 %), Uudellamaalla (22,4 %) ja Pirkanmaalla (5,2 %).

Kuvio 3. Omistajatyypin osuudet (%) viennistä maakunnittain vuonna 2017  
Figur 3. Export efter landskap år 2017, andel (%) efter ägartyp



### Vientiryitysten toimipaikkojen määrä lähes vuoden 2016 tasolla

Yli 5 000 euron edestä ulkomaankauppaa harjoittaneiden vientiryitysten toimipaikkoja oli viime vuonna 18 553 kpl, kun määrä oli 18 315 kpl vuonna 2016. Määrä kasvoi prosentin vuoden takaisesta. Eniten vientiryitysten toimipaikkoja oli Uudellamaalla, 7 164 kpl. Pienin toimipaikkojen määrä oli Kainuussa, jossa niitä oli 109 kpl. Toimipaikkojen määrä laski kahdeksassa maakunnassa ja kasvoi 11 maakunnassa.

Kaikista vientiä harjoittaneiden yritysten toimipaikoista 56 prosenttia harjoitti vientiä EU-alueen ulkopuolelle, eli ulkokauppaa. Viennin ulkokauppaa harjoittavien toimipaikkojen osuus kaikista maakunnan vientiä harjoittavista toimipaikoista oli suurin Etelä-Karjalassa, 77 prosenttia. Pienin osuus oli Manner-Suomen maakunnista Lapissa, 41 prosenttia.

Yli 5 000 euron edestä ulkomaankauppaa harjoittavien tuontiyritysten toimipaikkojen määrä oli viime vuonna 40 398 kpl, kun se vuonna 2016 oli 40 353 kpl. Uudellamaalla toimipaikkoja oli 15 096 kpl, Varsinais-Suomessa 3 756 kpl ja Pirkanmaalla 3 540 kpl. Kainuussa toimipaikkoja oli maakunnista vähiten, 282 kpl.

**Taulu 1. Viennin arvot maakunnittain vuosina 2015 – 2017**

**Tabell 1. Export efter landskap åren 2015 – 2017**

Maakunta - Landskap	2015		2016			2017		
	Vienti Export milj. e	Osuus Andel %	Vienti Export milj. e	Osuus Andel %	Muutos Förändring %	Vienti Export milj. e	Osuus Andel %	Muutos Förändring %
Uusimaa - Nyland	16 912	31,4	15 850	30,6	-6	18 033	30,3	14
Varsinais-Suomi - Egentliga Finland	4 647	8,6	4 000	7,7	-14	5 774	9,7	44
Satakunta - Satakunta	3 348	6,2	3 098	6,0	-7	3 114	5,2	1
Kanta-Häme - Egentliga Tavastland	1 289	2,4	1 367	2,6	6	1 461	2,5	7
Pirkanmaa - Birkaland	4 161	7,7	4 138	8,0	-1	4 764	8,0	15
Päijät-Häme - Päijänne-Tavastland	1 697	3,2	1 670	3,2	-2	1 780	3,0	7
Kymenlaakso - Kymmenedalen	4 766	8,8	4 661	9,0	-2	4 324	7,3	-7
Etelä-Karjala - Södra Karelen	1 277	2,4	1 397	2,7	9	1 411	2,4	1
Etelä-Savo - Södra Savolax	387	0,7	422	0,8	9	398	0,7	-6
Pohjois-Savo - Norra Savolax	1 135	2,1	1 177	2,3	4	1 367	2,3	16
Pohjois-Karjala - Norra Karelen	766	1,4	755	1,5	-2	894	1,5	18
Keski-Suomi - Mellersta Finland	2 135	4,0	2 159	4,2	1	2 364	4,0	9
Etelä-Pohjanmaa - Södra Österbotten	553	1,0	561	1,1	1	598	1,0	7
Pohjanmaa - Österbotten	3 129	5,8	3 122	6,0	0	3 505	5,9	12
Keski-Pohjanmaa - Mellersta Österbotten	1 729	3,2	1 806	3,5	4	2 621	4,4	45
Pohjois-Pohjanmaa - Norra Österbotten	1 396	2,6	1 337	2,6	-4	1 864	3,1	39
Kainuu - Kajanaland	145	0,3	211	0,4	46	331	0,6	57
Lappi - Lappland	3 875	7,2	3 553	6,8	-8	4 188	7,0	18
Ahvenanmaa - Åland	103	0,2	83	0,2	-19	95	0,2	14
Tuntematon - Okänd	429	0,8	513	1,0	20	669	1,1	31
<b>Yhteensä - Totalt</b>	<b>53 880</b>	<b>100,0</b>	<b>51 878</b>	<b>100,0</b>	<b>-4</b>	<b>59 554</b>	<b>100,0</b>	<b>15</b>

**Taulu 2. Tuonnin arvot maakunnittain vuosina 2015 - 2017**

**Tabell 2. Import efter landskap åren 2015 - 2017**

Maakunta - Landskap	2015		2016			2017		
	Tuonti Import milj. e	Osuus Andel %	Tuonti Import milj. e	Osuus Andel %	Muutos Förändring %	Tuonti Import milj. e	Osuus Andel %	Muutos Förändring %
Uusimaa - Nyland	33 474	61,4	34 441	62,6	3	36 676	59,1	6
Varsinais-Suomi - Egentliga Finland	3 431	6,3	3 033	5,5	-12	4 505	7,3	49
Satakunta - Satakunta	1 207	2,2	1 247	2,3	3	1 436	2,3	15
Kanta-Häme - Egentliga Tavastland	722	1,3	727	1,3	1	792	1,3	9
Pirkanmaa - Birkaland	3 159	5,8	3 318	6,0	5	3 501	5,6	6
Päijät-Häme - Päijänne-Tavastland	1 105	2,0	1 074	2,0	-3	1 121	1,8	4
Kymenlaakso - Kymmenedalen	898	1,6	867	1,6	-3	1 963	3,2	126
Etelä-Karjala - Södra Karelen	377	0,7	338	0,6	-10	378	0,6	12
Etelä-Savo - Södra Savolax	246	0,5	260	0,5	5	264	0,4	2
Pohjois-Savo - Norra Savolax	511	0,9	515	0,9	1	496	0,8	-4
Pohjois-Karjala - Norra Karelen	274	0,5	299	0,5	9	299	0,5	0
Keski-Suomi - Mellersta Finland	754	1,4	775	1,4	3	852	1,4	10
Etelä-Pohjanmaa - Södra Österbotten	535	1,0	503	0,9	-6	511	0,8	2
Pohjanmaa - Österbotten	1 310	2,4	1 382	2,5	6	1 387	2,2	0
Keski-Pohjanmaa - Mellersta Österbotten	1 517	2,8	1 415	2,6	-7	2 080	3,4	47
Pohjois-Pohjanmaa - Norra Österbotten	1 443	2,6	1 421	2,6	-2	1 735	2,8	22
Kainuu - Kajanaland	51	0,1	74	0,1	45	84	0,1	14
Lappi - Lappland	1 695	3,1	1 595	2,9	-6	1 765	2,8	11
Ahvenanmaa - Åland	559	1,0	480	0,9	-14	344	0,6	-28
Tuntematon - Okänd	1 226	2,2	1 238	2,3	1	1 862	3,0	50
Yhteensä - Totalt	54 493	100,0	55 003	100,0	1	62 051	100,0	13



**Taulu 3. Toimialojen osuudet (%) viennistä maakunnittain vuosina 2015 – 2017**  
**Tabell 3. Export efter landskap åren 2015 – 2017, andel (%) efter näringsgren**

Maakunta - Landskap	2015				2016				2017			
	Vienti Export milj. e	Osuudet toimialoittain Teollisuus Industri %	Kauppa Handel %	Muut Andra %	Vienti Export milj. e	Osuudet toimialoittain Teollisuus Industri %	Kauppa Handel %	Muut Andra %	Vienti Export milj. e	Osuudet toimialoittain Teollisuus Industri %	Kauppa Handel %	Muut Andra %
Uusimaa - Nyland	16 912	66,8	21,0	12,1	15 850	68,8	19,5	11,7	18 033	70,1	17,0	12,9
Varsinais-Suomi - Egentliga Finland	4 647	87,0	10,2	2,8	4 000	86,3	11,1	2,6	5 774	91,1	6,9	2,0
Satakunta - Satakunta	3 348	79,0	13,2	7,8	3 098	82,1	13,7	4,3	3 114	81,7	13,9	4,4
Kanta-Häme - Egentliga Tavastland	1 289	89,5	5,4	5,1	1 367	90,8	4,2	5,0	1 461	92,4	2,5	5,2
Pirkanmaa - Birkaland	4 161	94,9	3,2	2,0	4 138	94,0	3,5	2,5	4 764	94,4	3,3	2,3
Päijät-Häme - Päijänne-Tavastland	1 697	93,6	5,1	1,3	1 670	94,3	4,2	1,5	1 780	95,6	3,5	0,8
Kymenlaakso - Kymmenedalen	4 766	91,9	2,9	5,2	4 661	91,3	2,9	5,8	4 324	88,2	4,1	7,8
Etelä-Karjala - Södra Karelen	1 277	89,6	2,7	7,7	1 397	92,3	2,4	5,4	1 411	91,5	2,7	5,9
Etelä-Savo - Södra Savolax	387	92,9	3,8	3,3	422	93,6	2,1	4,3	398	96,3	2,4	1,2
Pohjois-Savo - Norra Savolax	1 135	96,5	2,9	0,6	1 177	96,1	3,2	0,7	1 367	96,3	3,1	0,6
Pohjois-Karjala - Norra Karelen	766	97,1	0,7	2,1	755	97,6	1,2	1,2	894	98,9	0,6	0,5
Keski-Suomi - Mellersta Finland	2 135	75,6	22,8	1,6	2 159	73,9	24,0	2,0	2 364	71,9	25,5	2,6
Etelä-Pohjanmaa - Södra Österbotten	553	90,8	3,4	5,8	561	92,3	3,4	4,3	598	92,0	2,7	5,3
Pohjanmaa - Österbotten	3 129	94,4	4,4	1,2	3 122	95,6	3,0	1,4	3 505	95,2	2,7	2,1
Keski-Pohjanmaa - Mellersta Österbotten	1 729	36,7	62,6	0,7	1 806	33,8	65,7	0,6	2 621	36,1	63,5	0,3
Pohjois-Pohjanmaa - Norra Österbotten	1 396	92,8	2,9	4,4	1 337	91,6	3,4	5,0	1 864	95,6	1,1	3,3
Kainuu - Kajanaland	145	67,0	2,3	30,6	211	48,8	1,7	49,6	331	32,0	42,8	25,2
Lappi - Lappland	3 875	93,4	1,0	5,6	3 553	89,7	1,8	8,6	4 188	89,9	0,6	9,4
Ahvenanmaa - Åland	103	53,2	22,6	24,3	83	68,6	12,7	18,7	95	72,3	13,2	14,5
Tuntematon - Okänd	429	3,8	83,8	12,3	513	20,5	74,1	5,4	669	32,0	62,6	5,4
Yhteensä - Totalt	53 880	80,1	13,4	6,5	51 878	80,6	13,0	6,4	59 554	81,0	12,3	6,7

**Taulu 4. Toimialojen osuudet (%) tuonnista maakunnittain vuosina 2015 – 2017**  
**Tabell 4. Import efter landskap åren 2015 – 2017, andel (%) efter näringsgren**

Maakunta - Landskap	2015				2016				2017			
	Tuonti Import milj. e	Osuudet toimialoittain Teollisuus Industri %	Kauppa Handel %	Muut Andra %	Tuonti Import milj. e	Osuudet toimialoittain Teollisuus Industri %	Kauppa Handel %	Muut Andra %	Tuonti Import milj. e	Osuudet toimialoittain Teollisuus Industri %	Kauppa Handel %	Muut Andra %
Uusimaa - Nyland	33 474	31,4	59,4	9,2	34 441	30,2	59,6	10,2	36 676	32,1	57,4	10,5
Varsinais-Suomi - Egentliga Finland	3 431	69,8	27,4	2,7	3 033	61,6	34,2	4,2	4 505	70,3	27,5	2,2
Satakunta - Satakunta	1 207	77,3	9,8	12,9	1 247	75,8	10,2	14,1	1 436	77,5	8,2	14,3
Kanta-Häme - Egentliga Tavastland	722	48,3	47,7	4,0	727	53,2	42,8	4,0	792	49,9	46,2	3,9
Pirkanmaa - Birkaland	3 159	49,5	37,4	13,2	3 318	49,5	40,0	10,4	3 501	52,1	41,0	6,9
Päijät-Häme - Päijänne-Tavastland	1 105	64,0	32,1	3,9	1 074	67,3	29,0	3,7	1 121	66,9	29,3	3,9
Kymenlaakso - Kymmenedalen	898	44,7	21,6	33,7	867	45,9	18,3	35,8	1 963	67,6	10,2	22,2
Etelä-Karjala - Södra Karelen	377	74,9	20,8	4,3	338	72,7	22,1	5,1	378	71,2	23,0	5,7
Etelä-Savo - Södra Savolax	246	64,9	26,9	8,2	260	68,5	24,8	6,7	264	67,3	22,8	9,9
Pohjois-Savo - Norra Savolax	511	59,1	36,4	4,5	515	60,7	34,2	5,0	496	59,6	34,6	5,7
Pohjois-Karjala - Norra Karelen	274	62,7	30,5	6,7	299	57,0	34,9	8,1	299	57,2	32,4	10,4
Keski-Suomi - Mellersta Finland	754	52,7	39,9	7,4	775	53,4	39,9	6,7	852	52,9	38,5	8,5
Etelä-Pohjanmaa - Södra Österbotten	535	59,7	37,0	3,3	503	57,6	37,4	5,0	511	56,6	38,0	5,3
Pohjanmaa - Österbotten	1 310	78,9	17,0	4,1	1 382	60,2	15,3	24,5	1 387	63,4	16,7	19,9
Keski-Pohjanmaa - Mellersta Österbotten	1 517	18,5	81,1	0,4	1 415	19,6	79,8	0,5	2 080	28,4	71,0	0,5
Pohjois-Pohjanmaa - Norra Österbotten	1 443	81,8	12,9	5,2	1 421	80,3	14,2	5,5	1 735	82,0	12,6	5,4
Kainuu - Kajanaland	51	61,0	13,5	25,5	74	47,0	7,7	45,3	84	44,6	7,6	47,8
Lappi - Lappland	1 695	95,6	2,5	1,8	1 595	94,6	3,0	2,4	1 765	94,9	3,0	2,2
Ahvenanmaa - Åland	559	7,1	14,7	78,1	480	7,2	23,9	68,8	344	10,6	32,3	57,1
Tuntematon - Okänd	1 226	8,3	80,6	11,1	1 238	10,9	74,0	15,1	1 862	11,1	59,6	29,4
Yhteensä - Totalt	54 493	41,1	49,7	9,2	55 003	39,9	49,7	10,4	62 051	43,3	46,5	10,2

**Taulu 5. Omistajatyyppeiden osuudet (%) viennistä maakunnittain 2015 – 2017**  
**Tabell 5. Export efter landskap åren 2015 – 2017, andel (%) efter ägartyp**

Maakunta - Landskap	2015				2016				2017			
	Osuudet toimialoittain				Osuudet toimialoittain				Osuudet toimialoittain			
	Vienti Export milj. e	Yksityinen kotimainen Privat inhemsk %	Valtio tai kunta Stat eller kommun %	Ulkomaalais- omisteinen Utlands- ägd %	Vienti Export milj. e	Yksityinen kotimainen Privat inhemsk %	Valtio tai kunta Stat eller kommun %	Ulkomaalais- omisteinen Utlands- ägd %	Vienti Export milj. e	Yksityinen kotimainen Privat inhemsk %	Valtio tai kunta Stat eller kommun %	Ulkomaalais- omisteinen Utlands- ägd %
Uusimaa - Nyland	16 912	39,7	24,2	36,0	15 850	35,8	25,7	38,4	18 033	35,1	27,4	37,4
Varsinais-Suomi - Egentliga Finland	4 647	54,4	0,0	45,6	4 000	48,2	0,0	51,7	5 774	54,6	0,2	45,2
Satakunta - Satakunta	3 348	37,9	0,2	61,9	3 098	42,6	0,2	57,2	3 114	43,9	0,2	55,8
Kanta-Häme - Egentliga Tavastland	1 289	31,6	2,3	66,1	1 367	33,4	1,6	65,0	1 461	28,7	1,5	69,8
Pirkanmaa - Birkaland	4 161	64,5	0,8	34,7	4 138	62,1	0,5	37,4	4 764	63,6	0,2	36,2
Päijät-Häme - Päijänne-Tavastland	1 697	87,4	0,0	12,6	1 670	88,9	0,0	11,1	1 780	88,5	0,0	11,5
Kymenlaakso - Kymmenedalen	4 766	84,0	0,0	16,0	4 661	85,0	0,0	15,0	4 324	80,3	0,0	19,7
Etelä-Karjala - Södra Karelen	1 277	82,7	0,0	17,3	1 397	85,3	0,0	14,7	1 411	81,8	0,0	18,2
Etelä-Savo - Södra Savolax	387	59,4	0,0	40,5	422	61,0	0,0	39,0	398	56,7	0,0	43,3
Pohjois-Savo - Norra Savolax	1 135	79,8	0,0	20,2	1 177	84,4	0,0	15,6	1 367	73,4	0,0	26,6
Pohjois-Karjala - Norra Karelen	766	74,3	0,0	25,7	755	75,8	0,0	24,2	894	77,8	0,0	22,2
Keski-Suomi - Mellersta Finland	2 135	58,8	1,8	39,5	2 159	59,3	1,5	39,1	2 364	56,6	1,2	42,2
Etelä-Pohjanmaa - Södra Österbotten	553	68,9	0,2	30,8	561	67,5	0,3	32,3	598	67,1	0,2	32,7
Pohjanmaa - Österbotten	3 129	69,3	0,0	30,7	3 122	69,5	0,0	30,5	3 505	70,9	0,0	29,1
Keski-Pohjanmaa - Mellersta Österbotten	1 729	6,7	0,0	93,3	1 806	6,6	0,0	93,4	2 621	4,8	0,0	95,2
Pohjois-Pohjanmaa - Norra Österbotten	1 396	48,8	0,0	51,1	1 337	53,6	0,0	46,4	1 864	62,4	0,0	37,6
Kainuu - Kajanaland	145	62,3	0,0	37,7	211	45,0	27,2	27,8	331	29,1	10,0	60,9
Lappi - Lappland	3 875	86,0	0,0	14,0	3 553	84,5	0,0	15,5	4 188	83,7	0,0	16,2
Ahvenanmaa - Åland	103	83,9	0,0	16,1	83	77,2	0,1	22,6	95	72,0	0,1	27,9
Tuntematon - Okänd	429	12,1	0,0	87,9	513	12,0	0,0	88,0	669	0,6	0,0	99,4
Yhteensä - Totalt	53 880	55,7	7,8	36,4	51 878	54,6	8,1	37,3	59 554	53,2	8,5	38,2

**Taulu 6. Omistajatyypin osuudet (%) tuonnista maakunnittain 2015 – 2017**  
**Tabell 6. Import efter landskap åren 2015 – 2017, andel (%) efter ägartyp**

Maakunta - Landskap	2015				2016				2017			
	Tuonti Import milj. e	Yksityinen kotimainen Privat inhemsk %	Valtio tai kunta Stat eller kommun %	Ulkomaalais- omisteinen Utlands- ägd %	Tuonti Import milj. e	Yksityinen kotimainen Privat inhemsk %	Valtio tai kunta Stat eller kommun %	Ulkomaalais- omisteinen Utlands- ägd %	Tuonti Import milj. e	Yksityinen kotimainen Privat inhemsk %	Valtio tai kunta Stat eller kommun %	Ulkomaalais- omisteinen Utlands- ägd %
Uusimaa - Nyland	33 474	36,2	20,9	42,8	34 441	37,7	19,9	42,3	36 676	35,3	22,4	42,3
Varsinais-Suomi - Egentliga Finland	3 431	71,2	0,6	28,2	3 033	68,1	0,4	31,5	4 505	71,1	0,3	28,7
Satakunta - Satakunta	1 207	46,4	0,6	53,0	1 247	43,3	0,6	56,1	1 436	45,1	0,4	54,5
Kanta-Häme - Egentliga Tavastland	722	55,7	2,4	41,9	727	56,8	1,9	41,4	792	54,7	2,2	43,2
Pirkanmaa - Birkaland	3 159	56,7	11,2	32,1	3 318	56,1	8,2	35,6	3 501	55,7	5,2	39,1
Päijät-Häme - Päijänne-Tavastland	1 105	63,4	1,1	35,5	1 074	63,8	0,7	35,4	1 121	59,6	0,8	39,6
Kymenlaakso - Kymmenedalen	898	33,8	0,2	66,0	867	35,1	0,1	64,8	1 963	15,3	0,1	84,6
Etelä-Karjala - Södra Karelen	377	90,2	0,4	9,4	338	88,7	0,4	11,0	378	85,3	0,4	14,3
Etelä-Savo - Södra Savolax	246	58,7	0,6	40,7	260	58,0	0,5	41,5	264	54,0	0,5	45,5
Pohjois-Savo - Norra Savolax	511	70,2	1,3	28,5	515	71,7	1,2	27,1	496	72,9	1,0	26,1
Pohjois-Karjala - Norra Karelen	274	71,0	1,3	27,8	299	73,0	1,0	26,1	299	74,8	1,1	24,1
Keski-Suomi - Mellersta Finland	754	50,3	4,6	45,1	775	50,1	4,0	45,9	852	45,7	3,9	50,3
Etelä-Pohjanmaa - Södra Österbotten	535	86,1	0,4	13,5	503	83,3	0,3	16,4	511	84,2	0,4	15,3
Pohjanmaa - Österbotten	1 310	62,0	0,4	37,5	1 382	55,8	0,5	43,7	1 387	59,7	0,5	39,8
Keski-Pohjanmaa - Mellersta Österbotten	1 517	8,6	0,0	91,3	1 415	9,9	0,1	90,0	2 080	7,5	0,0	92,5
Pohjois-Pohjanmaa - Norra Österbotten	1 443	50,3	0,7	49,0	1 421	56,2	0,6	43,2	1 735	53,7	0,6	45,7
Kainuu - Kajanaland	51	73,7	13,4	12,9	74	30,3	33,0	36,6	84	25,2	41,6	33,3
Lappi - Lappland	1 695	85,9	1,4	12,7	1 595	85,3	0,1	14,5	1 765	85,3	0,1	14,6
Ahvenanmaa - Åland	559	68,8	23,6	7,6	480	71,5	23,3	5,2	344	82,3	8,9	8,8
Tuntematon - Okänd	1 226	1,7	0,0	98,3	1 238	1,4	0,0	98,6	1 862	1,3	0,0	98,7
Yhteensä - Totalt	54 493	43,7	14,1	42,2	55 003	44,0	13,4	42,6	62 051	41,6	13,8	44,6

**Taulu 7. Yritysten toimipaikkojen\* lukumäärät viennissä maakunnittain 2015 – 2017 (kauppa yhteensä ja ulkokauppa)**

**Tabell 7. Export efter landskap åren 2015 – 2017, antal företag\* (totalhandel samt externhandel)**

Maakunta - Landskap	2015	2016	2017	2015	2016	2017
	Yhteensä Total lkm antal	Yhteensä Total lkm antal	Yhteensä Total lkm antal	Ulkokauppa Externhandel lkm antal	Ulkokauppa Externhandel lkm antal	Ulkokauppa Externhandel lkm antal
Uusimaa - Nyland	7 133	7 104	7 164	4 440	4 214	4 156
Varsinais-Suomi - Egentliga Finland	1 669	1 661	1 653	954	952	923
Satakunta - Satakunta	631	604	607	350	324	327
Kanta-Häme - Egentliga Tavastland	491	477	473	243	224	240
Pirkanmaa - Birkaland	1 663	1 632	1 695	1 002	943	971
Päijät-Häme - Päijänne-Tavastland	706	702	697	421	410	413
Kymenlaakso - Kymmenedalen	504	493	519	325	319	345
Etelä-Karjala - Södra Karelen	452	455	492	365	358	379
Etelä-Savo - Södra Savolax	304	295	317	175	171	184
Pohjois-Savo - Norra Savolax	442	456	443	259	274	259
Pohjois-Karjala - Norra Karelen	329	332	359	216	198	221
Keski-Suomi - Mellersta Finland	596	620	613	351	361	357
Etelä-Pohjanmaa - Södra Österbotten	624	601	611	318	298	320
Pohjanmaa - Österbotten	725	743	749	369	378	385
Keski-Pohjanmaa - Mellersta Österbotten	227	219	200	120	110	109
Pohjois-Pohjanmaa - Norra Österbotten	846	847	834	482	476	454
Kainuu - Kajanaland	108	91	109	63	57	65
Lappi - Lappland	656	651	558	252	237	229
Ahvenanmaa - Åland	159	152	168	53	45	51
Tuntematon - Okänd	228	180	272	74	54	69
Yhteensä - Totalt	18 493	18 315	18 533	10 832	10 403	10 457

\*Yritysten toimipaikat, joiden tavaroiden ulkomaankaupan arvo oli yli 5000 euroa tarkasteluajanjaksolla.

Ulkokaupalla tarkoitetaan EU-alueen ulkopuolelle suuntautuvaa kauppaa.

Externhandel är handel med icke-EU-länder.

**Taulu 8. Yritysten toimipaikkojen\* lukumäärät tuonnissa maakunnittain 2015 – 2017 (kauppa yhteensä ja ulkokauppa)**  
**Tabell 8. Import efter landskap åren 2015 – 2017, antal företag\* (totalhandel samt externhandel)**

Maakunta - Landskap	2015	2016	2017	2015	2016	2017
	Yhteensä Total lkm antal	Yhteensä Total lkm antal	Yhteensä Total lkm antal	Ulkokauppa Externhandel lkm antal	Ulkokauppa Externhandel lkm antal	Ulkokauppa Externhandel lkm antal
Uusimaa - Nyland	14 626	15 034	15 096	6 781	6 895	6 823
Varsinais-Suomi - Egentliga Finland	3 800	3 869	3 756	1 428	1 476	1 484
Satakunta - Satakunta	1 480	1 487	1 479	474	503	489
Kanta-Häme - Egentliga Tavastland	1 086	1 069	1 059	411	405	402
Pirkanmaa - Birkaland	3 352	3 503	3 540	1 410	1 514	1 500
Päijät-Häme - Päijänne-Tavastland	1 422	1 441	1 445	554	575	601
Kymenlaakso - Kymmenedalen	982	995	964	357	368	374
Etelä-Karjala - Södra Karelen	698	727	707	281	283	290
Etelä-Savo - Södra Savolax	701	712	693	216	232	230
Pohjois-Savo - Norra Savolax	1 077	1 084	1 102	384	376	413
Pohjois-Karjala - Norra Karelen	728	713	695	248	268	274
Keski-Suomi - Mellersta Finland	1 346	1 371	1 328	502	494	527
Etelä-Pohjanmaa - Södra Österbotten	1 437	1 445	1 432	459	430	456
Pohjanmaa - Österbotten	1 717	1 749	1 715	516	533	526
Keski-Pohjanmaa - Mellersta Österbotten	502	500	476	173	174	175
Pohjois-Pohjanmaa - Norra Österbotten	1 887	1 973	2 009	715	751	778
Kainuu - Kajanaland	299	283	282	85	81	82
Lappi - Lappland	1 176	1 200	1 178	278	318	326
Ahvenanmaa - Åland	568	534	540	130	123	125
Tuntematon - Okänd	632	664	902	87	79	92
Yhteensä - Totalt	39 516	40 353	40 398	15 489	15 878	15 967

\*Yritysten toimipaikat, joiden tavaroiden ulkomaankaupan arvo oli yli 5000 euroa tarkasteluajanjaksolla.

Ulkokaupalla tarkoitetaan EU-alueen ulkopuolelle suuntautuvaa kauppaa.  
 Externhandel är handel med icke-EU-länder.

## Tilastokuvaus: Tavaroiden ulkomaankauppa maakunnittain

Maakunnittaisten ulkomaakauppatilastojen tilastointiprosessin menetelmämuutoksesta johtuen vuodesta 2013 lähtien maakunnittaiset tilastotiedot eivät ole täysin vertailukelpoisia aikaisempien vuosien tietojen kanssa. Tilasto perustui vuoteen 2012 asti niiden yritysten tietoihin, joiden tavarakaupan viennin tai tuonnin arvo:

- a) oli yli 12 000 euroa vuodessa ja jakaantuu vähintään kahdelle kuukaudelle tai
- b) oli yli 120 000 euroa vuodessa.

Vuodesta 2013 alkaen tilastossa on mukana kaikkien yritysten ulkomaankauppa ilman arvorajaa.

Tavaroiden ulkomaankaupan maakuntakohtainen tilasto perustuu ulkomaankauppaa harjoittavien yritysten antamiin viennin ja tuonnin arvoa koskeviin tietoihin. Tilastoon sisältyvät teollisuuden lisäksi kaikki muutkin toimialat, kuten tukku-, vähittäis- ja autokauppa, kaivostoiminta ja rakentaminen, jälleenvientiä harjoittavat yritykset ja palvelutoimialoille kuuluvien yritysten käymä tavarakauppa. Palveluilla käytävä ulkomaankauppa ei sisälly tilastoon.

Tilasto kuvaa valtion rajan ylittävää tavarakauppaa sen mukaan, mihin maakuntaan yritys on kohdentanut viennin tai tuonnin Intrastat-ilmoituksen tai tullililmoituksen. Samalla yrityksellä saattaa olla monta toimipaikkaa Suomessa, jotka raportoidaan Tullille yrityksen y-tunnuksen lisäksi yrityksen toimipaikkatunnuksella. Eräät suuryritykset ovat keskittäneet ilmoittamisensa, jolloin toimipaikkakohtaista tietoa ei ole Intrastat- eikä tullililmoituksilla ilmoitettuna. Tällöin näiden suuryritysten osalta toimipaikkakohtainen jakauma on Tullissa arvioitu edellisten vuosien toimipaikkakohtaisten ilmoitusten mukaisesti. Aineistosta on myös pyritty korjaamaan yrityksen sijainti, mikäli sillä on Tullin selvityksen mukaan todellista tuotantoa jossain toisessa maakunnassa kuin siinä, missä yrityksen pääkonttori sijaitsee. Vuosittaiset maakuntien viennin ja tuonnin arvon muutokset voivat osittain johtua näistä aineistoon tehdyistä manuaalikorjauksista, varsinkin jos maakunnan vienti tai tuonti on hyvin keskittynyttä.

Sisäkaupan eli EU:n jäsenmaiden välisen kaupan tiedot kerätään tiedonantovelvollisilta toimijoilta Intrastat-järjestelmällä. Järjestelmässä ovat mukana vain tuonnin ja/tai viennin vuosittain määriteltävän kynnyсарvon ylittävät yritykset. Intrastat-järjestelmän ulkopuolelle jäävien yritysten käymästä EU-jäsenmaiden välisestä kaupasta on saatavissa vain verottajalle annettaviin ilmoituksiin sisältyvät tiedot. Kausiveroaineistosta on käytössä yhteisöhankeintojen ja -myyntien kokonaisarvo. Koska kausiveroaineisto ei sisällä ulkomaankaupan maatietaa eikä tavaramuokitusta, näistä yrityksistä voidaan tilastoida vain ulkomaankaupan kokonaisarvo viennissä ja tuonnissa sekä toimialat. Ulkokauppaa eli EU:n ulkopuolisten maiden kanssa käytävää kauppaa koskevat tiedot saadaan tullausjärjestelmästä.

Tavaravienti tilastoidaan Suomen rajalla FOB-arvon ("free on board") mukaan ja -tuonti Suomen rajalla CIF-arvon ("cost, insurance and freight") mukaan. Tilastoinnissa käytetään Euroopan yhteisön toimialaluokitusta (NACE/TOL). Tilastossa nämä toimialat on yhdistetty teollisuuden, kaupan ja muun toimialan ryhmiin seuraavasti:

teollisuus = ryhmä C Teollisuus

kauppa = ryhmä G Tukku- ja vähittäiskauppa; moottoriajoneuvojen ja moottoripyörien korjaus

muut toimialat = muut ryhmät (ei C ja G).

Tilastointiprosessissa yhdistetään ensimmäisessä vaiheessa ulkokaupan yritysokohtainen tilastoaineisto ilmoituskohtaisiin postinumeroihin, ja sisäkaupan tilastoaineisto Tullin asiakasrekisterin Intrastat-osoitetietojen mukaisiin postinumeroihin. Sisäkaupan arvokynnyksen rajan alle jäävät ja puuttuvat havainnot otetaan verottajan kausiveroaineistosta. Sisä- ja ulkokaupan aineistot yhdistetään. Seuraavassa vaiheessa aineistoon korjataan tarpeen mukaan yli viisi miljoonan euroa vuodessa tuonti- tai vientiarvoltaan olevien yritysten postinumerot toimipaikkatasolla. Lopuksi täydennetään puuttuvat postinumerotiedot Tullin

tilastoinnin ylläpitämästä yritysosoitetaulusta, jonka jälkeen yhdistetään aineisto Tilastokeskuksen postinumero-maakunta-avaimeen. Näin saadusta aineistosta summataan vienti ja tuonti maakunnittain.

Lisäksi lasketaan ulkomaankauppaa (vienti ja tuonti yhteensä) yli 5000 euron edestä vuoden aikana harjoittaneiden yritysten toimipaikkojen lukumäärät maakunnittain. 5000 euron arvoraja on sama kuin Eurostatin TEC-yritystyyppitilastossa ("Trade by Enterprise Characteristics"). Samalla yrityksellä saattaa olla useita toimipaikkoja eri puolilla Suomea, jolloin yritys ilmoittaa Tullille tiedot y-tunnuksen lisäksi toimipaikkakoodilla. Yritys kirjautuu vain kerran yritysten toimipaikkojen lukumäärään, jos yrityksellä ei ole toimipaikkoja ja se toimii vain yhdessä maakunnassa.

Viimeisessä vaiheessa yhdistetään edellisen vaiheen aineisto yritysosoitetaulun toimialaluokitus- (TOL ) ja omistajatyypitietoihin (OTY) y-tunnustasolla. Tämän jälkeen summataan vienti ja tuonti toimialan ja omistajatyypin mukaan.



## **Tullin ulkomaankauppa-aineiston ja Tilastokeskuksen vientiliikevaihdon laskennassa käyttämien aineistojen välisten erojen analysointi**

Tullin tavaroiden ulkomaankauppa maakunnittain ja Tilastokeskuksen alueellinen vientiliikevaihto kuvaavat vientiä eri näkökulmista. Tilastokeskuksen Asiakaskohtainen suhdannepalvelu tuottaa maksullisina erityisselvityksinä tietoa teollisuuden vientiliikevaihdosta alueellisesti.

Vientiliikevaihto lasketaan Verohallinnon oma-aloitteisten verojen aineistosta koko liikevaihdon ja kotimaan myynnin erotuksena, joka sisältää yritysten verottoman liikevaihdon, tavaroiden viennin EU-alueelle sekä palveluiden viennin EU-alueelle. *Näin ollen Tilastokeskuksen julkaisema vientiliikevaihto sisältää tavaraviennin lisäksi myös palveluiden vientiliikevaihdon.* Palvelukauppa, johon ei liity tavaratoimitusta, jää Tullin tavaroiden ulkomaankauppatilastojen ulkopuolelle.

Liikevaihdon tavoin vientiin ei sisällytetä arvonlisäveroa. Useilla toimialoilla verottomaan liikevaihtoon sisältyy viennin lisäksi kotimaista verotonta liikevaihtoa, toistaiseksi vain teollisuuden vientiliikevaihdon voidaan sanoa kuvaavan vientiliikevaihtoa, eikä Tilastokeskus julkaise vientiliikevaihtoa muilta toimialoilta. Näin ollen kotimaista verotonta liikevaihtoa voi lukeutua arvonlisäveroaineiston osalta vientiliikevaihdoksi. Sen sijaan Tullin aineistossa tällaiset erät eivät näy.

Tullin ulkomaankauppatilastossa tilastoinnin ehtona on aina (poikkeuksena laivat ja lentokoneet), että tavara liikkuu fyysisesti Suomen rajan yli. Tilastokeskuksen käyttämän liikevaihtoa-aineiston jako kotimaan liikevaihtoon ja muuhun kuin kotimaan liikevaihtoon on sen sijaan tehtävä tuotteen ensimmäisen määränpään mukaisesti omistajuuden vaihtumisen perusteella. Tullin ja Tilastokeskuksen käyttämien aineistot eroavat tilanteessa, jossa tavara tai palvelu ei fyysisesti liiku Suomen rajan yli, vaikka omistajuus vaihtuukin.

Tilastokeskuksen vientiliikevaihdon laskennassa käyttämän aineiston ajallinen kohdistaminen tapahtuu pääsääntöisesti suoriteperusteisesti, mutta tilikauden aikana suoriteperusteisesta kohdistamisesta voidaan poiketa. Pitkäaikaistoimitukset ulkomaille aiheuttavat aineistojen välille eroa sekä sisällöllisesti että ajallisesti. Tullin tilastoon toimitus kirjataan laskutusajasta riippumatta yhdellä kertaa silloin, kun kaikki samaan toimitukseen liittyvät osatoimitukset on lähetetty.

Aluetietojen lähteenä käytetään yritysrekisteriä, joka sisältää vuositason tietoina mm. liikevaihdon ja henkilöstömäärän kaikilta Suomen yritysten toimipaikoilta. Vientiliikevaihtotiedot estimoidaan toimipaikoille liikevaihdon suhteessa. Maakuntien osuuksia arvioitaessa on hyvä huomioida, että Uudenmaan kohdalla tilastoihin syntyy lievää vääristymää siitä, että osa konserniyrityksistä keskittää ulkomaankaupan toimintonsa pääkonttoreihinsa.

Tullin vientitilaston tiedot alueellistetaan tullilmoitusten ja Intrastat-ilmoitusten perusteella. Intrastat-järjestelmän ulkopuolelle jäävien yritysten käymästä EU-jäsenmaiden välisestä kaupasta saadaan tiedot verottajan aineistosta. Samalla yrityksellä voi olla monta toimipaikkaa Suomessa, jotka raportoidaan Tullille yrityksen y-tunnuksen lisäksi yrityksen toimipaikkatunnuksella. Tietyt suuryritykset ovat keskittäneet ilmoittamisensa, jolloin toimipaikkakohtaista tietoa ei ole Intrastat-eikä tullilmoituksilla ilmoitettuna. Tällöin näiden suuryritysten osalta toimipaikkakohtainen jakauma on Tullissa arvioitu edellisten vuosien toimipaikkakohtaisten ilmoitusten mukaisesti. Aineistosta on myös pyritty korjaamaan yrityksen sijainti, mikäli sillä on Tullin selvityksen mukaan todellista tuotantoa jossain toisessa maakunnassa kuin siinä, missä yrityksen pääkonttori sijaitsee.

Näin ollen tilastojen erot johtuvat palveluviennistä, ajallisesta kohdistamisesta, maksuperusteisuudesta sekä tietojen alueellistamisesta.

Lisätietoja Tilastokeskuksesta: [palvelut.suhdanne@tilastokeskus.fi](mailto:palvelut.suhdanne@tilastokeskus.fi)



Tavaroiden ulkomaankauppa maakunnittain vuonna 2017  
2018:M05, 28.3.2018

Tiedustelut - Förfrågningar - Inquiries:

Kaarna, Anssi p. 040 332 8153

Penttilä, Olli-Pekka p. 040 332 1862

Sähköposti: etunimi.sukunimi@tulli.fi

Kaikki katsaukset ovat ilmaiseksi luettavissa Tullin Internet-sivuilla [tulli.fi](http://tulli.fi)

Internet-sivuiltamme löytyvät myös käsikirja ulkomaankaupan tilastointiperiaatteista, Intrastat-opas sekä kunkin tilaston kuvaus ja laatuseloste.

Tarkempia maa- ja tavarakohtaisia tietoja on saatavissa maksutta Ulkomaankauppatilastojen hakupalvelusta (ULJAS) [uljas.tulli.fi](http://uljas.tulli.fi)

Yhteystiedot:

Tulli  
Tilastointi

Opastinsilta 12  
PL 512  
00101 Helsinki

Vaihe 0295 5200  
Tilastopalvelu 0295 52335  
[tilastot@tulli.fi](mailto:tilastot@tulli.fi)

Kontaktuppgifter:

Tullen  
Statistik

Semaförbron 12  
PB 512  
00101 Helsingfors

Växel 0295 5200  
Statistikservice 0295 52335  
[statistik@tulli.fi](mailto:statistik@tulli.fi)

Contact information:

Finnish Customs  
Statistics

Opastinsilta 12  
PO Box 512  
FI-00101 Helsinki

Exchange + 358 295 5200  
Statistics service + 358 295 52335  
[statistics@tulli.fi](mailto:statistics@tulli.fi)