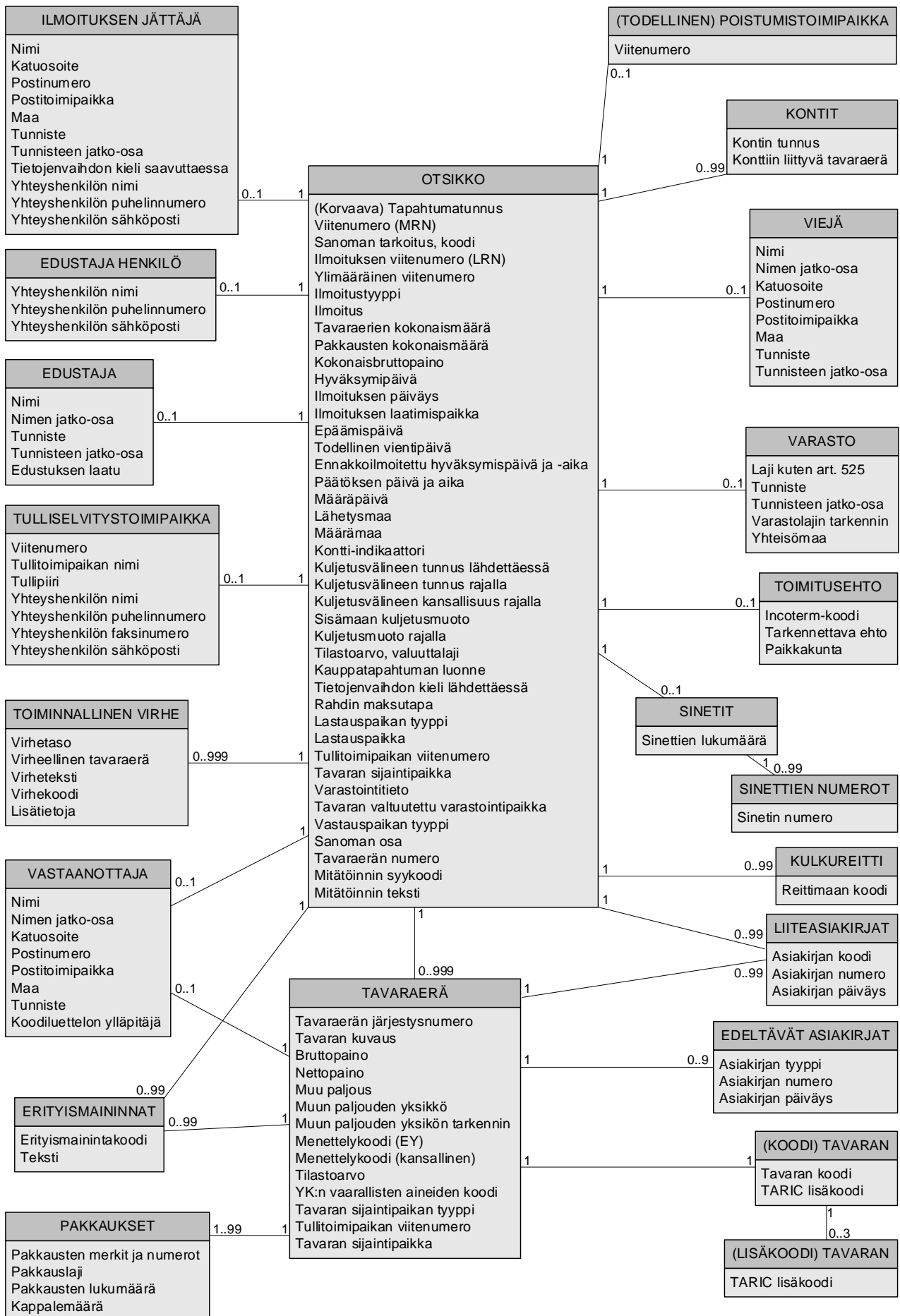


Sanoma		Schema	Sivu
	Tietomalli		2
	Sanomaliikenne		3
Sanomat toimijalta Tullille			
IE515	Vienti-ilmoitussanoma	FIExportDeclaration	4
IE514	Mitätöintipyyntö	FIExportCancellationRequest	12
IE507	Saapuminen poistumispaikalle –sanoma	FIArrivalAtExit	13
Tullin vastaussanomat			
kansallinen	Tullin statussanoma	FIExportResponse	14



Taso 0	RDO	Muoto	Polku	(Yleinen tyyppi) tagi	tyyppi
SANOMA 1X	R				
Sanoman lähettäjä	R	an..35	Message	sender	lineType
Tunnisteena käytetään lähettäjän ISO-6523 –standardin mukaista OVT-tunnusta. Rekisterin ylläpitäjän ICD-koodin (0037) jälkeen ilmoitetaan Y-tunnus ilman väliiviä tarkistusnumeroineen. Jos kyseessä kuitenkin on suora sanoma-asiointi (WebService), tunnisteena käytetään maakoodia FI ja Y-tunnusta (esim. FI1234567-8).					
Sanoman vastaanottaja	R	an..35	Message	recipient	lineType
Tunnisteena käytetään vastaanottajan ISO-6523 –standardin mukaista OVT-tunnusta. Rekisterin ylläpitäjän ICD-koodin (0037) jälkeen ilmoitetaan Y-tunnus ilman väliiviä tarkistusnumeroineen. Tullihallituksen OVT-tunnus on '003702454428'. Jos kyseessä kuitenkin on suora sanoma-asiointi (WebService), tunnisteena käytetään maakoodia FI ja Y-tunnusta (esim. FI1234567-8). Tullin tunniste on tällöin FI0245442-8.					
Laatimispäivä ja -aika	R	an19	Message	issue	dateTimeType
Sanoman laatimispäivä ja -aika asiakkaan tiloissa.					
Sanoman tunniste	R	an..35	Message	reference	lineType
Sanoman yksilöllinen tunniste. Tullin määrittämän viisikirjaimisen merkkijonon jälkeen vapaamuotoinen lähetykserran tunniste. Tullin vastaussanomissa ilmoitetaan Tullin määrittämä lähetykserran yksilöllinen tunniste. Jos kyseessä on suora sanoma-asiointi (WebService), asiakkaan määrittämän lähetykserran viitteen on oltava yhdeksänmerkinen, jolloin tunnisteiden kokonaispituus on aina 14 merkkiä.					
Lähetykserran kontrollointitunnus	O	an..35	Message	controlReference	lineType
Käytössä vain Tullin vastaussanomissa. Kentässä ilmoitetaan ilmoitussanomien 'Sanoman tunniste' -kentässä ilmoitettu arvo johon vastaus viittaa.					
Scheman versio	R	an3	Message	version	versionType
XML-scheman versio.					
Testi-indikaattori	D	n1	Message	test	indicatorCode
Sanomaliikennettä testattaessa ilmoitetaan arvo 1.					

Taso 1	Taso 2	Taso 3	EX1 RDO	EX12 RDO	EX22 RDO	Muoto	Polku	(Yleinen tyyppi) tagi	tyyppi
OTSIKKO 1X			R	R	R				
Tapahtuma- tunnus			D	D	R	an17	Declaration	customsReference	customsNumber
Täydentävällä tai korjaavalla ilmoituksella ilmoitetaan korjattavan / täydennettävän tulli-ilmoituksen tapahtumatunnus. Jätettäessä oikaisupyyntöä ilmoitetaan oikaistavan tapahtuman tapahtumatunnus.									
Ilmoistustyyppi			R	R	R	a2	Declaration	typePartOne	typePartOneCode
Koodiluettelo 0024									
Ilmoitus			R	R	R	a..3	Declaration	typePartTwo	typePartTwoCode
Koodiluettelo 0023									
Sanoman tar- koitus, koodi			R	R	R	n1	Declaration	function	functionCode
Koodiluettelo 0093									
Tavaraerien kokonaismäärä			R	R	R	n..3	Declaration	goodsItem	goodsItemType
Ilmoitetaan tavaraerien kokonaismäärä ilmoituksella.									
Pakkausten kokonaismäärä			D	D	D	n..5	[Declaration] DeclarationPackaging	(Packaging) packages	quantity
R105 Pakkausten kokonaismäärä on "Pakkausten lukumäärä" + "Kappalemäärä" + arvo "1" jokaisesta irtotavarasta. Tarkastus ei ole mahdollinen, kun "Tavaruetteloiden määrä" (kenttä 4) on käytössä.									
R830 Kenttää ei voida ilmoittaa jos kentän 37 kaksi ensimmäistä numeroa ovat 76 tai 77.									
Ilmoituksen viitenumero (LRN)			R	R	R	an..35	GoodsShipment	(UCR) traderReference	lineType
Ilmoitetaan tulli-ilmoituksen yksilöivä ilmoittajan viite. Jos käytössä on yhtenäisviite (UCR, ISO-standardi 15459), ilmoitetaan se tässä. Lisätietoja UCR:stä löytyy osoitteesta http://www.wcoomd.org/pftoolsucrrecomm.htm .									
Kentässä saa käyttää ainoastaan ASCII-merkistön tulostettavia merkkejä (merkit #32 - #126), esimerkiksi skandinaavisia merkkejä ("ääkkösiä") ei siis voi ilmoittaa.									
Ylimääräinen viitenumero			O	O	O	an..35	GoodsShipment	(UCR) additionalTraderRef erence	lineType
Tarvittaessa voidaan ilmoittaa ylimääräinen, esim. edustajan, viitenumero.									
Kentässä saa käyttää ainoastaan ASCII-merkistön tulostettavia merkkejä (merkit #32 - #126), esimerkiksi skandinaavisia merkkejä ("ääkkösiä") ei siis voi ilmoittaa.									
Lähetysmaa			R	R	R	a2	GoodsShipment	exportationCountry	countryCode
Koodiluettelo 0058									
Pääsääntö: Ilmoitetaan sen maan koodi, josta tavarat alun perin viedään tai lähetetään. Normaalissa tilanteessa tässä ilmoitetaan Suomen koodi FI, mutta jos tavarat on lähetetty jostain muusta jäsenvaltiosta vientitullattavaksi Suomessa, ilmoitetaan sen jäsenvaltion maakoodi, josta tavarat on lähetetty.									
Poikkeus: Mikäli viejä on Suomeen sijoittautunut, ilmoitetaan Suomen koodi (FI), vaikka tavarat alun perin olisikin lähetetty jostain muusta jäsenvaltiosta Suomeen täällä tapahtuvaa vientitullausta varten.									
Määrämaa			R	R	R	a2	GoodsShipment	(DeliveryDestination) Country	countryCode
Koodiluettelo 0058									
Ilmoitetaan sen lopullisen määrämaan koodi, joka vientihetkellä on tiedossa.									
Kuljetusväli- neen tunnus lähdetäessä			R	R	R	an..27	[Consignment] DepartureTransportMe ans	(TransportMeans) identity	transportMeansId entifier
C005 JOS "Sisämaan kuljetusmuoto" (kenttä 26) ensimmäinen numero = "5" tai "7" NIIN Kuljetusvälineen tunnus lähdetäessä (kenttä 18) ei voida ilmoittaa.									
R831 Jos tavaraerällä kentässä 37, kaksi ensimmäistä numeroa ovat 76 tai 77, tai jos kentässä 37 3. ja 4. numero ovat 71 tai 78, niin kenttä 18 "Kuljetusvälineen tunnus lähdetäessä" ei voida ilmoittaa, muuten "Kuljetusvälineen tunnus lähdetäessä" (kenttä 18) = O.									
R838 Attribuutti on pakollinen kun kentän 33 1. tai 2. lisäkoodi sisältävät maatalouden (tuki-)koodin, ja kentän 37 1. ja 2. numero sisältää koodin 10, 11 tai 23, ja kun "Sisämaan kuljetusmuoto (kenttä 26)" ensimmäinen numero on muu kuin "5" tai "7".									
Ilmoitetaan, sen mukaan kuin on tiedossa, sen kulkuneuvon tunnus, johon tavarat on välittömästi lastattu tai aiotaan lastata silloin, kun ne esitetään tullitoimipaikassa, jossa lähtöpaikkamuodollisuudet suoritetaan. Merialuksesta ilmoitetaan nimi, lentokuljetuksissa lennon numero ja päivämäärä muodossa lennon numero isoin kirjaimin kauttaviiva päivämäärä muodossa PP.KK.VVVV, maantiekuljetuksissa rekisterikilven tunnus ja rautatievaunun numero. Jos käytetään veto- ja perävaunua, ilmoitetaan molempien tunnuksat. Tällöin veto-auton rekisterinumeron perään merkitään väli kauttaviiva väli ja perävaunun rekisteritunnus. Postitse tai kiinteitä laitteita käyttäen tapahtuvien lähetysten osalta (kuljetusmuotokoodi on 5 tai 7), tietoa ei ilmoiteta. Kulkuneuvon kansallisuutta ei ilmoiteta.									
JOS edeltävä menettely = '71' tai '78', NIIN tämä attribuutti = 'O'.									
Kontti-indi- kaattori			R	R	R	n1	Consignment	containerIndicator	indicatorCode
Koodiluettelo 0038									
R230 Attribuuttia käytetään lippuna, sen arvo voi olla joko "0" ("ei") tai "1" ("kyllä").									
Kuljetusväli- neen tunnus rajalla			D	D	D	an..31	[Consignment] BorderTransportMeans	(TransportMeans) identifier	activeTransportMe ans Identifier

Taso 1	Taso 2	Taso 3	EX1 RDO	EX12 RDO	EX22 RDO	Muoto	Polku	(Yleinen tyyppi) tagi	tyyppi
R838	Attribuutti on pakollinen kun kentän 33 1. tai 2. lisäkoodi sisältävät maatalouden (tuki-)koodin, ja kentän 37 1. ja 2. numero sisältää koodin 10, 11 tai 23, ja kun "Sisämaan kuljetusmuoto (kenttä 26)" ensimmäinen numero on muu kuin "5" tai "7". Ilmoitetaan, sen mukaan kuin on tiedossa, se aktiivinen kulkuneuvo, jolla kuljetus ylittää yhteisön ulkorajan. Aktiivinen kulkuväline on se, joka mahdollistaa kokonaisuuden liikkumisen (esimerkiksi laiva, jos kuorma-auto on lastattu merialukseen). Merialuksesta ilmoitetaan nimi, lentokuljetuksissa lennon numero muodossa lennon numero isoin kirjaimin kauttaviiva päivämäärä muodossa PP.KK.VVVV, maantiekuljetuksissa rekisterikilven tunnus ja rautatievaunusta numero. Jos käytetään veto- ja perävaunua, ilmoitetaan molempien tunnuksat. Tällöin vetoauton rekisterinumeron perään merkitään väli kauttaviiva väli ja perävaunun rekisteritunnus. Jos kyse on jälleenviennistä sisäisen jalostuksen, väliaikaisen maahantuonnin tai tullivalvonnassa tapahtuvan valmistuksen jälkeen tai asettamisesta ulkoiseen jalostukseen, tietoa ei ilmoiteta. JOS edeltävä menettely = '71' tai '78', NIIN tämä attribuutti = 'O'.								
Kuljetusvälineen kansallisuus rajalla			D	D	D	a2	[Consignment] BorderTransportMeans	(TransportMeans) registrationNationality	countryCode
Koodiluettelo 0058									
C010	JOS "Kuljetusmuoto rajalla" (kenttä 25) ensimmäinen numero = "2", "5" tai "7" NIIN "Aktiivisen kuljetusvälineen kansallisuus" (kenttä 21) = "O" MUUTEN "Aktiivisen kuljetusvälineen kansallisuus" (kenttä 21) = "R"								
R838	Attribuutti on pakollinen kun kentän 33 1. tai 2. lisäkoodi sisältävät maatalouden (tuki-)koodin, ja kentän 37 1. ja 2. numero sisältää koodin 10, 11 tai 23, ja kun "Sisämaan kuljetusmuoto (kenttä 26)" ensimmäinen numero on muu kuin "5" tai "7". JOS edeltävä menettely = '71' tai '78', NIIN tämä attribuutti = 'O'.								
Sisämaan kuljetusmuoto			D	D	D	n1	[Consignment] DepartureTransportMeans	(TransportMeans) modeAndType	transportModeCode
Koodiluettelo 0041									
C557	JOS 'VientiTOIMIPAikka.Viite (kenttä A)' ja 'PoistumisTOIMIPAikka.Viite (kenttä 29)' eivät ole sama NIIN 'Sisämaan kuljetusmuoto (kenttä 26)' = 'R' MUUTEN 'Sisämaan kuljetusmuoto (kenttä 26)' ei voida ilmoittaa.								
Kuljetusmuoto rajalla			R	R	R	n1	[Consignment] BorderTransportMeans	(TransportMeans) modeAndType	transportModeCode
Koodiluettelo 0041									
Tilastoarvo, valuuttalaji			R	R	R	a3	[Declaration] CurrencyExchange	currencyType	currencyCode
Ilmoitetaan tilastoarvon valuuttalaji (EUR).									
Kauppatahtilunnon luonne			D	D	D	n2	GoodsShipment	transactionNature	transactionNatureCode
Koodiluettelo 0034									
JOS edeltävä menettely = '71' or '78', NIIN tämä attribuutti = 'O'. MUUTEN tämä attribuutti = 'R'.									
Lastauspaikan tyyppi			D	--	--	a1	[GoodsShipment] Loading	(Location) qualifier	locationQualifierCode
JOS 'Ilmoitus' = 'M' (FEOGA), tietoelementti = 'R' ja sen arvo = 'Z'. MUUTEN tietoelementti ei käytössä.									
Lastauspaikka			D	--	--	an8	[GoodsShipment] Loading	(Location) identification	customsOfficeCode
Koodiluettelo 0129									
JOS 'Ilmoitus' = 'M' (FEOGA), ilmoitetaan tullitoimipaikan koodi, jonka alueella lastaus tapahtuu.									
Tietojenvaihdon kieli lähdeä			O	O	O	a2	Declaration	language	languageCode
Koodiluettelo 0036									
R100	Attribuuttia käytetään toimijan ja Tullin järjestelmän välisen tietojenvaihdon peruskielenä seuraavissa yhteydenotoissa. Jos toimija ei käytä tätä attribuuttia, käyttää Tullin järjestelmä järjestelmän oletuskieltä.								
Kokonaisbruttopaino			R	R	R	n..11,3	Declaration	totalGrossMass	measure
TR0021 Kentän arvon on oltava suurempi kuin nolla (0).									
Ilmoituksen tavaroiden paino (massa) mukaan lukien pakkaukset, mutta pois lukien kuljetusliikkeen kalusto. Massa voidaan ilmoittaa gramman tarkkuudella.									
Ilmoituksen päiväys			R	R	R	an10	Declaration	issue	dateType
Ilmoitetaan ilmoituksen päiväys.									
Ennakoilmoitettu hyväksymispäivä ja -aika			D	D	--	an19	Declaration	predeclarationDateTime	optionalDateTimeType
JOS 'Ilmoitus' = 'D' tai 'F', NIIN ilmoitetaan päivä ja aika jolloin tavarat ovat tarkastettavissa. Ennakoilmoitettu hyväksymispäivä on samalla D- ja F-ilmoitusten vientipäivä.									
JOS 'Ilmoitus' = 'M' ja on kyseessä vientitukivienti tai interventioivienti, NIIN ilmoitetaan se päivämäärä ja aika, jolloin vientitukihakemus on viimeistään jätettävä Tullille ja jolloin vientisanoma hyväksytään Tullin sähköisessä järjestelmässä. Ilmoitettava aika on 2 tuntia (virka-aikaa) aikaisempi kuin erityismaininnan koodilla FIXCD ilmoitettu päivämäärä ja lastausaika, jolloin tavarat ovat Tullin tarkastettavissa.									
JOS 'Ilmoitus' = 'M' ja on kyseessä vientivelvoiteivienti, NIIN ilmoitetaan sama aika kuin erityismaininnan koodilla FIXCD (= päivämäärä ja lastausaika, jolloin tavarat ovat Tullin tarkastettavissa).									
JOS kyseessä on M-ilmoitus, hyväksymisajan on oltava Tullin virka-aikana (arkipäivisin 8.00 – 16.15)									
MUUTEN tietoa ei ilmoiteta									
JOS 'Sanoman tarkoitus, koodi' = '7', NIIN tieto tulee ilmoittaa, mikäli se on ollut ilmoitettuna alkuperäisellä sanomalla. Ennakoilmoitettu hyväksymispäivä ja -aika ei voi olla luovutuspäivää ja -aikaa myöhäisempi.									
Todellinen vientipäivä			D	--	--	an10	Declaration	exportPointDate	optionalDateType

Taso 1	Taso 2	Taso 3	EX1 RDO	EX12 RDO	EX22 RDO	Muoto	Polku	(Yleinen tyyppi) tagi	tyyppi
JOS kuljetusmuoto = '7', NIIN ilmoitetaan todellinen vientipäivä, jakson viimeinen päivä.									
Varamenettelyssä tai jälkikäteen jätetyssä ilmoituksessa ilmoitetaan todellinen vientipäivä.									
Rahdin maksu- tapa			D	D	D	a1	[Consignment] FreightPayment	method	freightPayment MethodCode
Koodiluettelo 0327									
Ilmoitetaan mahdollisuuksien mukaan rahdin maksutapa.									
TOIMI - TUSEHTO 1X			D	D	D				
JOS edeltävä menettely = '71' tai '78', NIIN tämä tietoryhmä = 'O'. MUUTEN tämä tietoryhmä = 'R'.									
Incoterm- koodi			D	D	D	a3	GoodsShipment	(TradeTerm) condition	deliveryTermsCod e
Koodiluettelo 0124									
JOS 'Tarkennettava ehto' on ilmoitettu, 'Incoterm-koodi' ei voida ilmoittaa.									
Ilmoitetaan Incoterm-toimituslausekkeiden mukainen toimitusehto.									
Tarkennettava ehto			D	D	D	an..32	GoodsShipment	(TradeTerm) description	tradeTermDescrip tion
JOS 'Incoterm-koodi' on ilmoitettu, 'Tarkennettava ehto' ei voida ilmoittaa.									
Jos kauppialaskun toimitusehto ei ole Incoterm-ehtojen mukainen, ilmoitetaan toimitusehto tässä.									
Paikkakunta			D	D	D	an..28	GoodsShipment	(TradeTerm) locationName	tradeTermLocatio n
Toimitusehdon paikkakunta.									
LII- TEASIAKIR- JAT 99X			R	R	R				
Asiakirjan koodi			R	R	R	an4	[GoodsShipment] AdditionalDocument	(Document) type	documentTypeCo de
Koodiluettelo 0006									
Ilmoitetaan koko tulliselvitettävää erää koskevan liiteasiakirjan/luvan koodi. Tarvittavia asiakirjoja/lupa voivat olla esimerkiksi kauppala- lasku tai taloudellisesti vaikuttaviin tullimenettelyihin liittyvät luvat sekä kuljetusasiakirjat. Ilmoitetaan myös kuljetusasiakirjan tiedot, jos yhtenäisviite ei ole käytössä.									
Asiakirjan nu- mero			R	R	R	an..35	[GoodsShipment] AdditionalDocument	(Document) reference	lineType
Ilmoitetaan liiteasiakirjaa koskeva numero, tunniste tai muu yksilöintitieto.									
Asiakirjan päi- väys			R	R	R	an10	[GoodsShipment] AdditionalDocument	(Document) issue	dateType
Ilmoitetaan asiakirjan/luvan päivämäärä.									
ERITYISMAI- NINNAT 99X			D	D	D				
Tarvittaessa ilmoitetaan erityismaininnat. MUUTEN tietoryhmä ei ole käytössä.									
Erityismainin- takoodi			R	R	R	an5	GoodsShipment	(Additional Informati on) statement	specialMentionsCo de
Koodiluettelo 0015									
Ilmoitetaan erityismaininnan lisäkoodi.									
Teksti			D	D	D	an..70	GoodsShipment	(Additional Informati on) statementDescriptio n	textType
Tarvittaessa ilmoitetaan erityismaininnan lisäkoodia vastaava lisätieto.									
(VIEJÄ) TOI- MIJA 1X			R	R	R				
Tunniste			R	R	R	an..17	[Declaration] Exporter	(Party) identity	identifier
Ilmoitetaan viejän tunniste. Tunnus ilmoitetaan seuraavasti:									
<ul style="list-style-type: none">• Suomalaisen oikeushenkilön Y-tunnus (tarkistusnumero erotettuna väliviivalla, tunnuksen edessä maakoodi FI).• Muuhun yhteisömaahan sijoittautuneen yrityksen arvonlisäverotunnus, jonka edessä on maatunnus• Suomalainen luonnollinen henkilö: maatunnus FI + henkilötunnus.• Muuhun EY-maahan sijoittautunut luonnollinen henkilö: maatunnus ja syntymäaika muodossa VVVVKKPP.• Ei mikään näistä: maatunnus jonka perässä syntymäpäivä tai yritystunnus.									
Tunnisteen jatko-osa			D	D	D	an5	[Declaration] Exporter	(Party) identityExtension	identifierExtensio n
JOS toimijalla on Tullin antama jatko-osa, tämä tieto = 'R'. MUUTEN ei käytössä.									
Nimi			R	R	R	an..35	[Declaration] Exporter	(Party) name1	lineType
Nimen jatko- osa			O	O	O	an..35	[Declaration] Exporter	(Party) name2	lineType
Katuosoite			D	D	D	an..35	[Declaration] Exporter	(Party.Address) line	lineType
Postitoimi- paikka			D	D	D	an..35	[Declaration] Exporter	(Party.Address) city	lineType
Postinumero			D	D	D	an..9	[Declaration] Exporter	(Party.Address) postCode	postalCode
Maa			D	D	D	an2	[Declaration] Exporter	(Party.Address) country	countryCode
Koodiluettelo 0058									
Ilmoitetaan sen osapuolen nimi, joka tekee vienti-ilmoituksen tai jonka puolesta vienti-ilmoitus tehdään ja joka on tavaroiden omistaja tai jolla on vastaava oikeus määrätä niistä silloin, kun ilmoitus vastaanotetaan. Viejän osoitteen ilmoittaminen on vapaaehtoista, jos viejällä on suomalainen yritystunnus ja Tullin antama viennin jatko-osa. Muulloin osoitteen ilmoittaminen on pakollista.									

Taso 1	Taso 2	Taso 3	EX1 RDO	EX12 RDO	EX22 RDO	Muoto	Polku	(Yleinen tyyppi) tagi	tyyppi
(VASTAAN- OTTAJA) TOIMIJA 1X			D	D	D				
R011	Kun sama Vastaanottaja ilmoitetaan kaikille tavarakerille, käytetään tietoryhmää 'TOIMIJA Vastaanottaja (kenttä 8)' OTSIKKO-tasolla. Tietoryhmää 'TOIMIJA Vastaanottaja (kenttä 8)' TAVARAERA-tasolla ei voida käyttää.								
Tunniste			O	O	O	an..17	[GoodsShipment] Consignee	(Party) identity	identifier
Vastaanottajan tunniste on vapaaehtoinen.									
Koodiluettelon ylläpitäjä			D	D	D	n..3	[GoodsShipment] Consignee	(Party) codeListResponsible Agency	codeListResponsible AgencyCode
Koodiluettelo 9998									
JOS vastaanottajan tunniste on ilmoitettu, NIIN koodiluettelon ylläpitäjä on ilmoitettava.									
Nimi			R	R	R	an..35	[GoodsShipment] Consignee	(Party) name1	lineType
Nimen jatko- osa			O	O	O	an..35	[GoodsShipment] Consignee	(Party) name2	lineType
Katuosoite			R	R	R	an..35	[GoodsShipment] Consignee	(Party.Address) line	lineType
Postitoimi- paikka			R	R	R	an..35	[GoodsShipment] Consignee	(Party.Address) city	lineType
Postinumero			O	O	O	an..9	[GoodsShipment] Consignee	(Party.Address) postCode	postalCode
Postinumero ilmoitetaan, mikäli se on käytössä.									
Maa			R	R	R	an2	[GoodsShipment] Consignee	(Party.Address) country	countryCode
Koodiluettelo 0058									
Ilmoitetaan vastaanottajan nimi- ja osoitetiedot. Postinumero ilmoitetaan, jos sellainen on käytössä. Vastaanottaja on lähtökohtaisesti tavaroiden lopullinen vastaanottaja määrämaassa. Milloin tämä ei ole tiedossa, ilmoitetaan viimeinen tunnettu vastaanottaja.									
(EDUSTAJA) TOIMIJA 1X			D	D	D				
JOS viejä käyttää edustajaa, NIIN tämä tietoelementti = 'R'. MUUTEN ei käytössä.									
Tunniste			R	R	R	an..17	[Declaration] Agent	(Party) identity	identifier
Ilmoitetaan edustajan tunniste. Tunnus ilmoitetaan seuraavasti:									
<ul style="list-style-type: none">Suomalaisen oikeushenkilön Y-tunnus (tarkistusnumero erotettuna väliviivalla, tunnuksen edessä maakoodi FI).Muuhun yhteisömaahan sijoittautuneen yrityksen arvonlisäverotunnus, jonka edessä on maatunnusSuomalainen luonnollinen henkilö: maatunnus FI + henkilötunnus.Muuhun EY-maahan sijoittautunut luonnollinen henkilö: maatunnus ja syntymäaika muodossa VVVVKKPP.Ei mikään näistä: maatunnus jonka perässä syntymäpäivä tai yritystunnus.									
Tunnisteen jatko-osa			R	R	R	an5	[Declaration] Agent	(Party) identityExtension	identifierExtensio n
Ilmoitetaan Tullin antama tunniste jatko-osa.									
Nimi			R	R	R	an..35	[Declaration] Agent	(Party) name1	lineType
Nimen jatko- osa			O	O	O	an..35	[Declaration] Agent	(Party) name2	lineType
Edustuksen laatu			R	R	R	n1	[Declaration] Agent	status	declarantStatusCo de
Koodiluettelo 0013									
(EDUSTAJA) HENKILÖ 1X			R	R	R				
Yhteyshenkilön nimi			R	R	R	an..35	[Declaration] RepresentativePerson	(Party) name1	lineType
Ilmoitetaan ilmoituksen tekijän nimi.									
Yhteyshenkilön puhelinnumero			D	D	D	an..35	[Declaration] RepresentativePerson	(Party.Communicati on) telephone	lineType
Joko 'Yhteyshenkilön puhelinnumero' tai 'Yhteyshenkilön sähköposti' tai molemmat on ilmoitettava.									
Yhteyshenkilön sähköposti			D	D	D	an..100	[Declaration] RepresentativePerson	(Party.Communicati on) email	emailType
Joko 'Yhteyshenkilön puhelinnumero' tai 'Yhteyshenkilön sähköposti' tai molemmat on ilmoitettava.									
(POISTUMIS) TOIMI- PAIKKA 1X			R	R	R				
Viitenumero			R	R	R	an8	[GoodsShipment] ExitCustomsOffice	(Location) identification	customsOfficeCod e
Ilmoitetaan oletettu poistumispaikka yhteisön tullialueelta (ks. Tullitoimipaikkaluettelo , roolit EXT ja EIN).									
JOS 'Ilmoitus' = 'M' (FEOGA), todellinen poistumistoimipaikka on ilmoitettava.									
KONTIT 99X			D	D	D				
JOS tavarat kuljetetaan konteissa, NIIN tämä tietoryhmä = 'R'. MUUTEN ei käytössä.									
Konttiin liit- tyvä tavarat			D	O	O	n..3	[Consignment] EquipmentIdentificatio n	sequence	sequenceNumber Type
JOS 'Ilmoitus' = 'M' (FEOGA), NIIN tämä attribuutti = 'R'. MUUTEN tämä attribuutti = 'O'.									
Kontin tunnus			D	D	D	an..13	[Consignment] EquipmentIdentificatio n	identification	containerIdentifie r

Taso 1	Taso 2	Taso 3	EX1 RDO	EX12 RDO	EX22 RDO	Muoto	Polku	(Yleinen tyyppi) tagi	tyyppi
Ilmoitetaan ISO-standardin 6346 mukainen/mukaiset kontin/konttien numero(t), jos tavara kuljetetaan kontissa. Kontin numero kirjoitetaan yhteen ilman välilyöntejä: neljä kirjainta (jos on) + kuusi numeroa + väliviiva + tarkistusnumero. Esim. ABCD123456-5. Mikäli tulliselvitettävä erä sisältää useita tavaraeriä, voidaan kontin/konttien tunnus ilmoittaa joko ensimmäisen tavarakerän kohdalla tai tavarakerä-kohtaisesti eroteltuna.									
SINETIT 1X			D	D	D				
JOS sinettejä on kiinnitetty, NIIN tämä tietoryhmä = 'R'. MUUTEN ei käytössä.									
Sinettien lukumäärä			D	D	D	n..2	Declaration	sealsAffixed	sealQuantity
Jos sinettejä on kiinnitetty, ilmoitetaan kiinnitettyjen sinettien lukumäärä.									
SINETTIEN NUMERO 9999X			D	D	D				
JOS 'Sinettien lukumäärä' > '0', NIIN tämä tietoelementti = 'R'. MUUTEN ei käytössä.									
Sinettin numero			R	R	R	an..20	[Consignment] TransportEquipment	seal	sealIdentifier
Kiinnitettyjen sinettien numerot kokonaisuudessaan.									
TAVARAERÄ 999X			R	R	R				
Tavaraerän järjestysnumero			R	R	R	n..3	CustomsGoodsItem	sequence	sequenceNumber Type
R005 "Tavaraerän järjestysnumero" (kenttä 32) on aina käytössä, vaikka "Tavaraerien yhteismäärä" (kenttä 5) = "1", "Tavaraerän järjestysnumero" (kenttä 32) on myös "1"									
R007 Jokainen "Tavaraerän järjestysnumero" (kenttä 32) on yksilöllinen läpi ilmoituksen. Tavaraerät tulee numeroida nousevasti, alkaen yhdestä '1' ja kasvaen arvolla '1' jokaiselta seuraavalta tavaraerältä.									
Tavaran kuvaus			R	R	R	an..255	CustomsGoodsItem	(Commodity) description	text
Ilmoitetaan tavarankuvaus, jolla tarkoitetaan tavaranomaista kaupanimitystä. Tämä nimitys on ilmaistava riittävän täsmällisesti, jotta tavarat voidaan tunnistaa ja luokitella. Yleisiä termejä (kuten: "yhdistettyä", "yleistä lastia" tai "osia") ei voida hyväksyä. Komissio ylläpitää luetteloa tällaisista yleisistä termeistä.									
Bruttopaino			D	D	D	n..11,3	CustomsGoodsItem	(GoodsMeasure) grossMass	measure
R832 Jos kentän 37, kaksi ensimmäistä numeroa ovat 76 tai 77, tai jos kenttä 37 -3. ja 4. numero ovat 71 tai 78, niin kenttä 35 on pakollinen. Muuten kenttä 35 on vapaaehtoinen.									
TR0021 Kentän arvon on oltava suurempi kuin nolla (0).									
Ilmoitetaan bruttopaino eriteltynä tavaraerille, jos kyse on ennakolta rahoitettujen tai samassa tilassa jälleenvietäviksi tarkoitettujen tuotteiden tai tavaroiden asettaminen tullivarastointi-menettelyyn tai siirtäminen vapaa-alueelle tai sellaisten ennakolta rahoitettujen jalostettujen tuotteiden tai tavaroiden, jotka on tarkoitettu viedä jalostuksen jälkeen, siirtäminen tullivarastoon, vapaa-alueelle tai vapaa-varastoon (tullimenettelykoodin kaksi ensimmäistä koodia on 76 tai 77) tai jos kyse on tavaroista, jotka ovat olleet tullivarastointimenettelyssä tai valvontatyypin II mukaisella vapaa-alueella (tullimenettelykoodin kaksi viimeistä numeroa ovat 71 tai 78). Muulloin tavarakeräkohtaisen bruttopainon ilmoittaminen on vapaaehtoista.									
Nettopaino			R	R	R	n..11,3	CustomsGoodsItem	(GoodsMeasure) netNetWeight	measure
Ilmoitetaan nettopaino. Nettopaino on tavaroiden paino ilman pakkausmateriaalia.									
JOS 'Ilmoitus' = 'M' (FEOGA) ja vientitukea haetaan, nettopaino pyöristetään lähimpään kiloon yleisten pyöristyssääntöjen mukaisesti.									
Muu paljous			D	D	D	n..17,3	CustomsGoodsItem	(GoodsMeasure) tariff	measure
Ilmoitetaan tarvittaessa Taricin mukainen muu paljous kuin puhdas nettopaino, esimerkiksi litra, kappale, pari jne. Osälähetyksissä toimitettavien koneiden, laitteiden yms. kappalemäärä ilmoitetaan viimeisen osatoimituksen yhteydessä. Muihin toimituksiin merkitään kappaleluvuksi nolla (0).									
Muun paljouden yksikkö			D	D	D	a3	CustomsGoodsItem	(GoodsMeasure) measurementUnit	measurementUnit Code
Koodiluettelo 0079									
Jos ilmoitetaan muu paljous, ilmoitetaan myös paljouden yksikkö.									
Muun paljouden yksikön tarkennin			D	D	D	a1	CustomsGoodsItem	(GoodsMeasure) measurementUnitQ ualifier	measurementUnit QualifierCode
Koodiluettelo 1770									
Tarvittaessa ilmoitetaan Taricin käytämä paljouden yksikön tarkennin.									
Menettelykoodi (EY)			R	R	R	n4	CustomsGoodsItem	(CustomsProcedure) currentAndPrevious	procedureCode
Koodiluettelo 0128									
Ilmoitetaan se tullimenettely, johon tavarat asetetaan. Koodi on kaksiosainen, josta ensimmäinen 2-numeroinen koodi osoittaa tällä ilmoituksella pyydetyn menettelyn ja toinen 2-numeroinen osa tätä ilmoitusta edeltäneen menettelyn.									
Menettelykoodi (kansallinen)			R	R	R	an3	CustomsGoodsItem	(CustomsProcedure) national	nationalProcedure Code
Koodiluettelo 0027									
JOS 'Ilmoitus' = 'M' (FEOGA), vientitukea haetaan ja vientituen E-koodin lisäksi ilmoitetaan toinen kansallinen menettelykoodi (esim. 7SA sisäiselle jalostukselle), kansallinen E-koodi ilmoitetaan tavaraerittäin erityismerkintäkoodille FIXXX.									
Tilastoarvo			R	R	R	n..11,2	CustomsGoodsItem	statisticalValue	amount
Ilmoitetaan tavaraerän tilastoarvo.									
YK:n vaarallisten aineiden koodi			D	D	D	n4	CustomsGoodsItem	(Commodity) UNDG	dangerousGoodsC ode

Taso 1	Taso 2	Taso 3	EX1 RDO	EX12 RDO	EX22 RDO	Muoto	Polku	(Yleinen tyyppi) tagi	tyyppi
Jos ilmoituksella on YK:n UNGD-koodituksen (United Nations Dangerous Goods) mukaisia vaarallisia aineita, ilmoitetaan kyseinen koodi. Mikäli tavaraeraan kohdistuu useita UNGD-koodeja, ilmoitetaan vaarallisimman aineen koodi.									
Tavaran sijaintipaikan tyyppi			D	D	D	a1	[CustomsGoodsItem] GoodsLocation	(Location) qualifier	locationQualifierCode

Koodiluettelo 0114

JOS 'Tavaraeran järjestysnumero' = '1', NIIN tämä tieto = 'R'. MUUTEN ei käytössä.

JOS 'Ilmoitus' = 'M' (FEOGA), sallitut arvot ovat 'O' ja 'L'.

Ilmoitetaan sijaintipaikan tyyppi, jossa tavara on tarkastettavissa joko ennen lastausta tai lastauksen jälkeen tai oikaisupyyntöä jätettäessä tavaroiden todellinen senhetkinen sijaintipaikka. Postinumeron tai -lokeron ilmoittaminen ei ole riittävä.

Tullitoimipaikan viitenumero			D	D	D	an8	[CustomsGoodsItem] GoodsLocation	(Location) identification	customsOfficeCode
------------------------------	--	--	---	---	---	-----	-------------------------------------	---------------------------	-------------------

Koodiluettelo 0129

JOS 'Tavaran sijaintipaikan tyyppi' = Z ja 'Tavaraeran järjestysnumero' = '1', NIIN tämä tietoelementti = 'R'. MUUTEN tietoelementti ei ole käytössä.

Tavaran sijaintipaikka			D	D	D	an..35	[CustomsGoodsItem] GoodsLocation	(Location) name	lineType
------------------------	--	--	---	---	---	--------	-------------------------------------	-----------------	----------

JOS 'Tavaran sijaintipaikan tyyppi' ≠ Z ja 'Tavaraeran järjestysnumero' = '1', NIIN tämä tietoelementti = 'R'. MUUTEN tietoelementti ei ole käytössä.

Ilmoitetaan sijaintipaikka, jossa tavara on tarkastettavissa joko ennen lastausta tai lastauksen jälkeen tai oikaisupyyntöä jätettäessä tavaroiden todellinen senhetkinen sijaintipaikka.

**EDELTA-
VAT
ASIA-
KIRJAT
9X**

D	D	D
---	---	---

JOS tavaraeraan liittyy edeltävä asiakirja, NIIN tämä tietoryhmä = 'R'. MUUTEN ei käytössä.

Asiakirjan koodi			D	D	D	an..4	[CustomsGoodsItem] PreviousCustomsDocument	(Document) type	documentTypeCode
------------------	--	--	---	---	---	-------	---	-----------------	------------------

Koodiluettelo 0006

Tieto on pakollinen taloudellisesti vaikuttavissa tullimenettelyissä paitsi, jos ulkoiseen jalostukseen viedään tavaraa, jolla ei ole edeltävää tullimenettelyä tai se on saanut yhteisöaseman tai viettäessä sisäisessä jalostusmenettelyssä (suspensiojärjestelmä) vastaavista tavaroista saatujen jalostettuja tuotteita ennen tuontitavaroiden menettelyyn asettamista. Väliaikaisesta varastosta viettäessä ilmoitetaan varastointinumeron koodi. **Tullivarastosta viettävästä tavarasta ilmoitetaan varastoonpanonumeron koodi.** Tullivarastosta jälleenviättävästä tavarasta ilmoitetaan varastoonpanonumeron koodi (632), jos tullivarastointi-ilmoitus on tehty SAD-lomakkeella. Jos tullivarastoilmoitus on annettu sähköisesti ilmoitetaan koodi MRN. Viettäessä valmisteveron alaisia tuotteita ilmoitetaan hallinnollisen saateasiakirjan koodi.

Asiakirjan numero			D	D	D	an..35	[CustomsGoodsItem] PreviousCustomsDocument	(Document) reference	lineType
-------------------	--	--	---	---	---	--------	---	----------------------	----------

Ilmoitetaan yleisilmoituksen tai edeltävään asiakirjaan liittyvä asiakirjan numero(t). Väliaikaisesta varastosta viettäessä ilmoitetaan varastointinumero. Tullivarastosta viettävästä tavarasta ilmoitetaan varastoonpanonumero. Viettäessä valmisteveron alaisia tuotteita ilmoitetaan hallinnollinen viitekoodi (ARC).

Asiakirjan päiväys			D	D	D	an10	[CustomsGoodsItem] PreviousCustomsDocument	(Document) issue	dateType
--------------------	--	--	---	---	---	------	---	------------------	----------

Ilmoitetaan asiakirjaan / varastointinumeroon liittyvä päivämäärä.

D	D	D
---	---	---

JOS tavaraeraan liittyy liiteasiakirjoja, NIIN tämä tietoryhmä = 'R'. MUUTEN ei käytössä.

Asiakirjan koodi			R	R	R	an4	[CustomsGoodsItem] AdditionalDocument	(Document) type	documentTypeCode
------------------	--	--	---	---	---	-----	--	-----------------	------------------

Koodiluettelo 0006

Ilmoitetaan tarvittaessa tavaraerää koskevan liiteasiakirjan / luvan koodi.

Asiakirjan numero			R	R	R	an..35	[CustomsGoodsItem] AdditionalDocument	(Document) reference	lineType
-------------------	--	--	---	---	---	--------	--	----------------------	----------

Ilmoitetaan tarvittaessa tavaraerää koskevan liiteasiakirjan numero, tunniste tai muu yksilöintitieto.

Asiakirjan päiväys			R	R	R	an10	[CustomsGoodsItem] AdditionalDocument	(Document) issue	dateType
--------------------	--	--	---	---	---	------	--	------------------	----------

Ilmoitetaan tarvittaessa ilmoitetun asiakirjan / luvan päivämäärä.

D	D	D
---	---	---

JOS tavaraeraan liittyy erityismainintoja, NIIN tämä tietoryhmä = 'R'. MUUTEN ei käytössä.

Erityis- maininta- koodi			R	R	R	an5	CustomsGoodsItem	(AdditionalInformation) statement	specialMentionsCode
--------------------------------	--	--	---	---	---	-----	------------------	-----------------------------------	---------------------

Koodiluettelo 0015

Tarvittaessa ilmoitetaan erityismaininnan lisäkoodi.

Taso 1	Taso 2	Taso 3	EX1 RDO	EX12 RDO	EX22 RDO	Muoto	Polku	(Yleinen tyyppi) tagi	tyyppi
	Teksti		D	D	D	an..70	CustomsGoodsItem	(Additional Information) statementDescription	textType
	Tarvittaessa ilmoitetaan erityismaininnan lisäkoodia vastaava lisätieto.								
	(KOODI) TAVARAN 1X		R	R	R				
	Tavaran koodi		R	R	R	n8	CustomsGoodsItem	(Commodity) tariffClassification	taricCode
	Ilmoitetaan Taric-koodin mukaiset kahdeksan (8) ensimmäistä numeroa.								
	(LISÄ-KOODI) TAVARAN 3X		D	D	D				
	JOS tavarän nimikkeeseen liittyy lisäkoodi, NIIN tämä tietoryhmä = 'R'. MUUTEN ei käytössä.								
	JOS edeltävä menettely = '71' tai '78', NIIN tämä tietoryhmä = 'O'.								
	TARIC lisäkoodi		R	R	R	n4	CustomsGoodsItem	(Commodity) tariff ClassificationExtension	tariffExtensionCode
	Ilmoitetaan Taricin mukaiset lisäkoodit (esim. vientirajoituksiin liittyvät lisäkoodit), jotka täydentävät 8-merkistä koodia sekä maatalouspoliittiseen vientituen (FEOGA) maksamisjärjestelmään liittyvät lisäkoodit.								
	(VASTAAN-OTTAJA) TOIMIJA 1X		D	D	D				
	R011 Kun sama Vastaanottaja ilmoitetaan kaikille tavaraerille, käytetään tietoryhmää 'TOIMIJA Vastaanottaja (kenttä 8)' OTSIKKO-tasolla. Tietoryhmää 'TOIMIJA Vastaanottaja (kenttä 8)' TAVARAERÄ-tasolla ei voida käyttää.								
	Tunniste		O	O	O	an..17	[CustomsGoodsItem] Consignee	(Party) identity	identifier
	Vastaanottajan tunniste ilmoitetaan on vapaaehtoista.								
	Koodiluettelon ylläpitäjä		D	D	D	n..3	[CustomsGoodsItem] Consignee	(Party) codeList ResponsibleAgency	codeListResponsible AgencyCode
	Koodiluettelo 9998								
	JOS vastaanottajan tunniste on ilmoitettu, NIIN koodiluettelon ylläpitäjä on ilmoitettava.								
	Nimi		R	R	R	an..35	[CustomsGoodsItem] Consignee	(Party) name1	lineType
	Nimen jatko-osa		O	O	O	an..35	[CustomsGoodsItem] Consignee	(Party) name2	lineType
	Katu-osoite		R	R	R	an..35	[CustomsGoodsItem] Consignee	(Party.Address) line	lineType
	Postitoimipaikka		R	R	R	an..35	[CustomsGoodsItem] Consignee	(Party.Address) city	lineType
	Postinumero		O	O	O	an..9	[CustomsGoodsItem] Consignee	(Party.Address) postCode	postalCode
	Postinumero ilmoitetaan mikäli se on käytössä.								
	Maa		R	R	R	a2	[CustomsGoodsItem] Consignee	(Party.Address) country	countryCode
	Koodiluettelo 0058								
	PAKKAUS-SET 99X		R	R	R				
	Pakkaus-ten merkit ja numerot		D	D	D	an..42	[CustomsGoodsItem] GoodsPackaging	(Packaging) marksNumber	packageMarks
	C060 JOS "Pakkauslaji" (kenttä 31) ilmaisee irtotavaraa (UNECE rec 21: "VQ", "VG", "VL", "VY", "VR", "VS" tai "VO") NIIN "Pakkausten merkit ja numerot" (kenttä 31) = "O" "Pakkausten lukumäärä" (kenttä 31) ei voida ilmoittaa "Kappalemäärä" (kenttä 31) ei voida ilmoittaa MUUTEN JOS "Pakkauslaji" (kenttä 31) ilmaisee pakkaamatonta (UNECE rec 21: = "NE"; "NF" tai "NG") NIIN "Pakkausten merkit ja numerot" (kenttä 31) = "O" "Pakkausten lukumäärä" ei voida ilmoittaa "Kappalemäärä" (kenttä 31) = "R" MUUTEN "Pakkausten merkit ja numerot" (kenttä 31) = "R" "Pakkausten lukumäärä" (kenttä 31) = "R" "Kappalemäärä" (kenttä 31) ei voida ilmoittaa								
	Pakkauslaji		R	R	R	an2	[CustomsGoodsItem] GoodsPackaging	(Packaging) packageType	packageTypeCode
	Koodiluettelo 0075								
	Pakkaus-ten lukumäärä		D	D	D	n..5	[CustomsGoodsItem] GoodsPackaging	(Packaging) packages	quantity

Taso 1	Taso 2	Taso 3	EX1 RDO	EX12 RDO	EX22 RDO	Muoto	Polku	(Yleinen tyyppi) tagi	tyyppi
	C060	JOS "Pakkauslaji" (kenttä 31) ilmaisee irtotavaraa (UNECE rec 21: "VQ", "VG", "VL", "VY", "VR", "VS" tai "VO") NIIN "Pakkausten merkit ja numerot" (kenttä 31) = "O" "Pakkausten lukumäärä" (kenttä 31) ei voida ilmoittaa "Kappalemäärä" (kenttä 31) ei voida ilmoittaa MUUTEN JOS "Pakkauslaji" (kenttä 31) ilmaisee pakkaamatonta (UNECE rec 21: = "NE"; "NF" tai "NG") NIIN "Pakkausten merkit ja numerot" (kenttä 31) = "O" "Pakkausten lukumäärä" ei voida ilmoittaa "Kappalemäärä" (kenttä 31) = "R" MUUTEN "Pakkausten merkit ja numerot" (kenttä 31) = "R" "Pakkausten lukumäärä" (kenttä 31) = "R" "Kappalemäärä" (kenttä 31) ei voida ilmoittaa							
	R021	Nollaa (0) on tässä kentässä pidettävä oikeellisena arvona.							
	TR0022	Jos TAVARAERÄ.PAKKAUKSET.Pakkausten lukumäärä on '0', on oltava ainakin yksi TAVARAERÄ jolla on samat 'Pakkausten merkit ja numerot' ja 'Pakkausten lukumäärä' suurempi kuin '0'.							
	Kappale- määrä		D	D	D	n..5	[CustomsGoodsItem] GoodsPackaging	(Packaging) pieces	quantity
	C060	JOS "Pakkauslaji" (kenttä 31) ilmaisee irtotavaraa (UNECE rec 21: "VQ", "VG", "VL", "VY", "VR", "VS" tai "VO") NIIN "Pakkausten merkit ja numerot" (kenttä 31) = "O" "Pakkausten lukumäärä" (kenttä 31) ei voida ilmoittaa "Kappalemäärä" (kenttä 31) ei voida ilmoittaa MUUTEN JOS "Pakkauslaji" (kenttä 31) ilmaisee pakkaamatonta (UNECE rec 21: = "NE"; "NF" tai "NG") NIIN "Pakkausten merkit ja numerot" (kenttä 31) = "O" "Pakkausten lukumäärä" ei voida ilmoittaa "Kappalemäärä" (kenttä 31) = "R" MUUTEN "Pakkausten merkit ja numerot" (kenttä 31) = "R" "Pakkausten lukumäärä" (kenttä 31) = "R" "Kappalemäärä" (kenttä 31) ei voida ilmoittaa							
KULKU- REITTI 99X			O	O	O				
R877	Tietoryhmää voidaan käyttää reittimaiden ilmoittamiseen, pois lukien 'Vientimaa' (kenttä 15/15a) ja 'Määrämaa' (kenttä 17/17a).								
Reittimaan koodi			D	D	D	a2	Consignment	routingCountry	countryCode
	Koodiluettelo 0058								
	Ilmoitetaan mahdollisuuksien mukaan kronologisessa järjestyksessä niiden maiden koodit, joiden kautta tavarat kuljetetaan alkuperäisen lähtömaan ja lopullisen määrämaan välillä.								
(VARASTON) TUNNUS 1X			D	D	D				
	JOS tavara on varastokirjanpidossa menettelyyn asetettaessa, NIIN tämä tietoryhmä = 'R'. MUUTEN ei käytössä.								
Laji kuten art. 525			R	R	R	a1	[GoodsShipment] Warehouse	type	customsWarehou se TypeCode
	Koodiluettelo 0147								
	Ilmoitetaan sen varastolajin koodi, jonka kirjanpidossa tavara on.								
Tunniste			R	R	R	an..17	[GoodsShipment] Warehouse	identification	identifier
	Ilmoitetaan varastoluvan haltijan / varastonpitäjän Y-tunnus.								
Tunnisteen jatko-osa			D	D	D	an5	[GoodsShipment] Warehouse	identificationExtensi on	identifierExtensio n
	Jos varastolla on Tullin antama varastolupa, ilmoitetaan Tullin rekisterissä oleva varastotunnisteen jatko-osa.								
Varastolajin tarkennin			D	D	D	a1	[GoodsShipment] Warehouse	warehouseType	warehouseTypeCo de
	Koodiluettelo 0150								
	Jos varasto on muu kuin tullivarasto, ilmoitetaan varaston tunnisteen lisä.								
Yhteisömaa			R	R	R	a2	[GoodsShipment] Warehouse	country	countryCode
	Koodiluettelo 0058								

Taso 1	RDO	Muoto	Polku	(Yleinen tyyppi) tagi	tyyppi
OTSIKKO 1X	R				
Tapahtumatunnus	R	an17	Declaration	customsReference	customsNumber
Ilmoitetaan mitätöitävän vienti-ilmoituksen tapahtumatunnus.					
Ilmoituksen päiväys	R	an10	Declaration	issue	dateType
Ilmoitetaan mitätöintipyyntöä päiväys					
Mitätöinnin syykoodi	R	n1	Declaration	(CancellationReason) code	reasonCodeType
Ilmoitetaan mitätöinnin syy käyttämällä seuraavia koodeja:					
1 Ilmoitettua tavaraa ei tulla viemään yhteisöalueelta					
2 Tavarat pitämisen ilmoitetussa tullimenettelyssä ei ole enää tarkoituksenmukaista					
3 Samasta tavarasta on tehty useita identtisiä ilmoituksia					
4 Ilmoituksen käsittelyä ei voida jatkaa ilmoituksessa esiintyvien ristiriitaisuuksien vuoksi (käytetään vain Tullin aloitteesta)					
Mitätöinnin teksti	R	an..1000	Declaration	(CancellationReason) description	reasonDescriptionType
Ilmoitetaan mitätöinnin syytä kuvaava vapaamuotoinen selitys.					
Korvaava tapahtumatunnus	D	an17	Declaration	(CancellationReason) substitutingCustomsReference	customsNumber
JOS 'Mitätöinnin syykoodi' = '3'					
NIIN 'Korvaava tapahtumatunnus' = 'R'					
MUUTEN 'Korvaava tapahtumatunnus' ei voida ilmoittaa					
Ilmoituksen viitenumero (LRN)	R	an..35	GoodsShipment	(UCR) traderReference	lineType
Ilmoitetaan mitätöitävän ilmoituksen viitenumero.					
Ylimääräinen viitenumero	O	an..35	GoodsShipment	(UCR) additionalTraderReference	lineType
Tarvittaessa voidaan ilmoittaa ylimääräinen, esim. edustajan, viitenumero.					
(ILMOITUKSEN JÄTTÄJÄ) TOIMIJAT 1X	R				
Yhteyshenkilön nimi	R	an..35	[Declaration] RepresentativePerson	(Party.Contact) name	lineType
Ilmoitetaan mitätöintipyyntöä jättäneen henkilön nimi.					
Yhteyshenkilön puhelinnumero	D	an..35	[Declaration] RepresentativePerson	(Party.Communication) telephone	lineType
Joko 'Yhteyshenkilön puhelinnumero' tai 'Yhteyshenkilön sähköposti' tai molemmat on ilmoitettava.					
Yhteyshenkilön sähköposti	D	an..100	[Declaration] RepresentativePerson	(Party.Communication) email	emailType
Joko 'Yhteyshenkilön puhelinnumero' tai 'Yhteyshenkilön sähköposti' tai molemmat on ilmoitettava.					
Tunniste	R	an..17	[Declaration] RepresentativePerson	(Party) identity	identifier
Ilmoitetaan mitätöintipyyntöä jättäneen henkilön yrityksen tunniste.					
Tunnisteen jatko-osa	D	an5	[Declaration] RepresentativePerson	(Party) identityExtension	identifierExtension
Ilmoitetaan mitätöintipyyntöä jättäneen henkilön yrityksen tunnisteen jatko-osa, mikäli sellainen on olemassa.					
Nimi	R	an..35	[Declaration] RepresentativePerson	(Party) name1	lineType
Ilmoitetaan mitätöintipyyntöä jättäneen henkilön yrityksen nimi.					

Taso 1	RDO	Muoto	Polku	(Yleinen tyyppi) tagi	tyyppi
OTSIKKO 1X	R				
Viitenumero (MRN)	R	an18	Declaration	MRN	mrnType
Ilmoitetaan saapuminen poistumispaikalle -sanomaan liittyvän ilmoituksen MRN.					
Ilmoituksen päiväys	R	an10	Declaration	(Document) issue	dateType
Ilmoitetaan ilmoituksen päiväys.					
Ilmoituksen laatimispaikka	R	an..35	Declaration	(Document) issueLocation	lineType
Ilmoitetaan ilmoituksen laatimispaikka.					
Tullitoimipaikan viitenumero	D	an8	[Declaration] ExitLocation	(Location) code	identifier

Koodiluettelo 0129

Jos tavarat ovat tullitoimipaikan alueella, ilmoitetaan tullitoimipaikan koodi.

'Tullitoimipaikan viitenumero', 'Tavarat sijaintipaikka' ja 'Tavarat valtuutettu varastointipaikka' ei voida käyttää samaan aikaan.

Tavarat sijaintipaikka	D	an..35	[Declaration] ExitLocation	(Location) name	lineType
------------------------	---	--------	----------------------------	-----------------	----------

Ilmoitetaan tavaroiden sijaintipaikka, jos se ei ole tullitoimipaikka tai varasto. Sijaintipaikkana ilmoitetaan katuosoite tai vastaava tarkka sijainti. Postinumeron tai -lokeron ilmoittaminen ei ole riittävä.

'Tullitoimipaikan viitenumero', 'Tavarat sijaintipaikka' ja 'Tavarat valtuutettu varastointipaikka' ei voida käyttää samaan aikaan.

Varastointitieto	R	n1	Declaration	(Warehouse) storing	indicatorCode
------------------	---	----	-------------	---------------------	---------------

R230 Attribuuttia käytetään lippuna, sen arvo voi olla joko "0" ("ei") tai "1" ("kyllä").

JOS tavarat esitetään poistumistoimipaikalle välitöntä yhteisöstä poistumista varten, varastointitieto on "ei". JOS tavaroita säilytetään varastossa ennen poistumista, varastointitieto on "kyllä".

Tavarat valtuutettu varastointipaikka	D	an..17	Declaration	(Warehouse) identification	identifier
---------------------------------------	---	--------	-------------	----------------------------	------------

C156 JOS 'Varastointitieto' = 'KYLÄ'

NIIN 'Tavarat valtuutettu varastointipaikka' = 'R'

MUUTEN 'Tavarat valtuutettu varastointipaikka' ei voida ilmoittaa.

'Tullitoimipaikan viitenumero', 'Tavarat sijaintipaikka' ja 'Tavarat valtuutettu varastointipaikka' ei voida käyttää samaan aikaan.

(TODELLINEN POISTUMIS-) TOIMIPAikka 1X	R				
Viitenumero	R	an8	[Declaration] ExitCustomsOffice	(Location) code	identifier

Ilmoitetaan sen toimipaikan koodi, jonka alueelta tavarat poistuvat yhteisön tullialueelta (ks. Tullitoimipaikkaluettelo, roolit EXT ja EIN).

(ILMOITUKSEN JÄTTÄJÄ) TOIMIJAJA 1X	R				
Tunniste	R	an..17	[Declaration] Carrier	(Party) identity	identifier

Ilmoitetaan ilmoituksen jättäjän tunnistus. Tunnus ilmoitetaan seuraavasti:

- Suomalaisen oikeushenkilön Y-tunnus (tarkistusnumero erotettuna väliviivalla, tunnuksen edessä maakoodi FI).

Tunnisteen jatko-osa	D	an5	[Declaration] Carrier	(Party) identityExtension	identifierExtension
----------------------	---	-----	-----------------------	---------------------------	---------------------

JOS toimijalla on Tullin antama jatko-osa, tämä tieto = 'R'. MUUTEN ei käytössä.

Nimi	R	an..35	[Declaration] Carrier	(Party) name1	lineType
Katuosoite	D	an..35	[Declaration] Carrier	(Party.Address) line	lineType
Postitoimipaikka	D	an..35	[Declaration] Carrier	(Party.Address) city	lineType
Postinumero	D	an..9	[Declaration] Carrier	(Party.Address) postCode	postalCode
Maa	D	a2	[Declaration] Carrier	(Party.Address) country	countryCode

Koodiluettelo 0058

Ilmoitetaan ilmoituksen jättäjän nimi- ja osoitetiedot. Jos tunnisteen jatko-osa on annettu, ovat osoitetiedot vapaaehtoiset, muuten ne on ilmoitettava.

(EDUSTAJA) HENKILÖ 1X	R				
Yhteyshenkilön nimi	R	an..35	[Declaration] Carrier	(Party.Contact) name	lineType
Ilmoitetaan ilmoituksen tekijän nimi.					
Yhteyshenkilön puhelinnumero	D	an..35	[Declaration] Carrier	(Party.Communication) telephone	lineType

Joko 'Yhteyshenkilön puhelinnumero' tai 'Yhteyshenkilön sähköposti' tai molemmat on ilmoitettava.

Yhteyshenkilön sähköposti	D	an..100	[Declaration] Carrier	(Party.Communication) email	emailType
---------------------------	---	---------	-----------------------	-----------------------------	-----------

Joko 'Yhteyshenkilön puhelinnumero' tai 'Yhteyshenkilön sähköposti' tai molemmat on ilmoitettava.

Tietojenvaihdon kieli saavutuksessa	O	a2	Declaration	language	languageCode
-------------------------------------	---	----	-------------	----------	--------------

Koodiluettelo 0036

R101 Attribuuttia käytetään toimijan ja Tullin järjestelmän välisen tietojenvaihdon peruskielenä seuraavissa yhteydenottoissa. Jos toimija ei käytä tätä attribuuttia, käyttää Tullin järjestelmä kyseisen toimipaikan oletuskieltä.

Taso 1	RDO	Muoto	Polku	(Yleinen tyyppi) tagi	tyyppi
OTSIKKO 1X	R				
Sanoman tarkoitus, koodi	R	a3	Response	function	responseFunctionType
Käytössä ovat seuraavat koodit:					
TDE			Hylkäys		
THY			Hyväksyminen		
TVA			Vastaanotto		
TER			Virhe		
TTI			Tullin ilmoitus		
TLP			Lisäselvityspyyntö		
TLU			Vientimenettelyyn luovutus		
TEP			Menettelyyn luovutuksen epäminen		
TPV			Poistumisvahvistus		
TMI			Mitätöinti		
TMR			Mitätöintipyynnön hylkäys		
TOI			Oikaisu		
TOR			Oikaisupyynnön hylkäys		
TSH			Saapumisen hyväksyminen		
TSR			Saapumisen hylkäys		
Vastauspaikan tyyppi	R	a1	[Response] ContactCustomsOffice	(CustomsOffice.Location) qualifier	locationQualifierCode
Ilmoitetaan, että ilmoitus on käsitelty tullitoimipaikassa (koodi 'Z').					
Päätöksen päivä ja aika	D	an..22	[Response] Status	effective	optionalDatetimeType
JOS 'Sanoman tarkoitus, koodi' = TLU, TPV, TOI, TMI tai TEP, NIIN ilmoitetaan päätöksen päiväys.					
JOS 'Sanoman tarkoitus, koodi' = TSH, NIIN ilmoitetaan laustausluvan voimaantuloaika.					
JOS 'Sanoman tarkoitus, koodi' = TMR tai TOR ja liitteenä on päätös, NIIN ilmoitetaan päätöksen päiväys.					
MUUTEN tietoa ei ilmoiteta.					
Sanoman osa	D	an..9	[Response] Status	(Pointer) documentSection	code
JOS 'Sanoman tarkoitus, koodi' = TOI, NIIN ilmoitetaan, onko oikaisu tehty otsikko- vai tavaraerätasolla. MUUTEN tietoelementtiä ei käytetä.					
Käytettävät koodit:					
1			Oikaisu tehdään otsikkotasolle		
10			Oikaisu tehdään tavaraerätasolle		
Tavaraerän numero	D	n..3	[Response] Status	(Pointer) sequence	sequenceNumberType
JOS 'Sanoman tarkoitus, koodi' = TOI ja oikaisupäätös koskee tavaraerää, NIIN ilmoitetaan oikaistun tavaraerän numero. JOS oikaisupäätös koskee otsikkotasoa, NIIN arvo = '0'.					
MUUTEN tietoelementtiä ei käytetä.					
Määräpäivä	D	an10	[Response] Control	limit	optionalDateType
JOS 'Sanoman tarkoitus, koodi' = TLU ja 'Ilmoitus' ilmoitussanomalla = 'B', 'C', 'E' tai 'F', NIIN ilmoitetaan täydentävän ilmoituksen jätön määräaika.					
JOS 'Sanoman tarkoitus, koodi' = TLP, NIIN ilmoitetaan määräpäivä, jolloin lisäselvitys on annettava.					
JOS 'Sanoman tarkoitus, koodi' = TER, NIIN ilmoitetaan virheen korjaamiselle annettu määräpäivä.					
MUUTEN tietoelementtiä ei käytetä.					
Hyväksymispäivä	D	an10	[Response] Declaration	acceptance	optionalDateType
JOS 'Sanoman tarkoitus, koodi' = THY tai TSH, NIIN ilmoitetaan hyväksymispäivä. MUUTEN tietoelementtiä ei käytetä.					
Tapahtumatunnus	D	an17	[Response] Declaration	customsReference	customsNumber
JOS 'Sanoman tarkoitus, koodi' = TDE ja kyseessä on alkuperäisen epätäydellisen tai alkuperäisen täydellisen vienti-ilmoituksen hylkäys, NIIN tietoa ei ilmoiteta.					
JOS 'Sanoman tarkoitus, koodi' = TSH tai TSR, NIIN tietoa ei ilmoiteta.					
JOS 'Sanoman tarkoitus, koodi' = TOR tai TMR, ja skeematarkistuksissa on havaittu virheitä tai oikaisu-/mitätöintipyynnön vastaanototarkistuksissa on havaittu ristiriitoja pyynnön ja vienti-ilmoituksen tietojen välillä, NIIN tietoa ei ilmoiteta.					
MUUTEN tässä tietoelementissä ilmoitetaan tapahtumatunnus.					
Viitenumero (MRN)	D	an18	[Response] Declaration	MRN	mrnType
JOS 'Sanoman tarkoitus, koodi' = TDE ja kyseessä on alkuperäisen epätäydellisen tai alkuperäisen täydellisen vienti-ilmoituksen hylkäys, NIIN tietoa ei ilmoiteta.					
JOS 'Sanoman tarkoitus, koodi' = TMR tai TOR ja liitteenä on päätös, NIIN ilmoitetaan MRN.					
MUUTEN tässä tietoelementissä ilmoitetaan MRN.					
Epäämispäivä ja -aika	D	an..22	[Response] Declaration	rejection	optionalDatetimeType
JOS 'Sanoman tarkoitus, koodi' = TDE tai TSR, NIIN ilmoitetaan epäämisen päiväys ja aika. MUUTEN tietoelementti ei ole käytössä.					
Ilmoituksen viite-numero (LRN)	D	an..35	[Response.Declaration] GoodsShipment	(UCR) traderReference	lineType
JOS 'Sanoman tarkoitus, koodi' = TDE, TSR tai TER, NIIN ilmoitetaan ilmoituksen viitenumero, mikäli se on pystytty ilmoitussanomalla lukemaan.					
JOS 'Sanoman tarkoitus, koodi' = TOR tai TMR, ja skeematarkistuksissa on havaittu virheitä tai oikaisu-/mitätöintipyynnön vastaanototarkistuksissa on havaittu ristiriitoja pyynnön ja vienti-ilmoituksen tietojen välillä, NIIN tietoa ei ilmoiteta.					
MUUTEN ilmoitetaan ilmoituksen viitenumero.					
Ylimääräinen viite-numero	D	an..35	[Response.Declaration] GoodsShipment	(UCR) additionalTrader Reference	lineType
JOS 'Sanoman tarkoitus, koodi' = TDE, TSR tai TER, NIIN ilmoitetaan ylimääräinen viitenumero, mikäli se on pystytty ilmoitussanomalla lukemaan.					
JOS 'Sanoman tarkoitus, koodi' = TOR tai TMR, ja skeematarkistuksissa on havaittu virheitä tai oikaisu-/mitätöintipyynnön vastaanototarkistuksissa on havaittu ristiriitoja pyynnön ja vienti-ilmoituksen tietojen välillä, NIIN tietoa ei ilmoiteta.					
MUUTEN ilmoitetaan ylimääräinen viitenumero.					

Taso 1	RDO	Muoto	Polku	(Yleinen tyyppi) tagi	tyyppi
(TULLISELVI-TYS-) TOIMI-PAIKKA 1X	R				
Viitenumero	R	an8	[Response] ContactCustomsOffice	(CustomsOffice.Location) identification	customsOfficeCode
Ilmoitetaan sen tullitoimipaikan tunnus, jossa vienti-ilmoitus on käsitelty automaattisesti tai manuaalisesti (FI002002 Tullauskeskus, vienti).					
Tullitoimipaikan nimi	R	an..35	[Response.ContactCustomsOffice] CustomsOffice	(Party) name1	lineType
Ilmoitetaan ilmoitusta käsittelevän tullitoimipaikan nimi. Jos ilmoitus on ollut manuaalisessa käsittelyssä, ilmoitetaan käsittelijän tullitoimipaikan nimi, muuten "Sähköinen tullauskeskus".					
Tullipiiri	R	an..35	[Response.ContactCustomsOffice] CustomsOffice	(Party) name2	lineType
Ilmoitetaan ilmoitusta käsittelevän tullitoimipaikan tullipiiri. Jos ilmoitus on ollut manuaalisessa käsittelyssä, ilmoitetaan käsittelijän tullipiirin nimi, muuten "Tulli".					
Yhteyshenkilön nimi	D	an..35	[Response.ContactCustomsOffice] CustomsOffice	(Party.Contact) name	lineType
Jos ilmoitus on ollut manuaalisessa käsittelyssä, ilmoitetaan ilmoituksen käsittelijän nimi. Muuten ilmoitetaan "ELEX".					
Yhteyshenkilön puhelinnumero	D	an..35	[Response.ContactCustomsOffice] CustomsOffice	(Party.Communication) telephone	lineType
Jos ilmoitus on ollut manuaalisessa käsittelyssä, ilmoitetaan ilmoituksen käsittelijän puhelinnumero. Muuten ilmoitetaan Sähköisen tullauskeskuksen yhteinen puhelinnumero.					
Yhteyshenkilön faksinumero	D	an..35	[Response.ContactCustomsOffice] CustomsOffice	(Party.Communication) telefax	lineType
Ilmoitetaan ilmoituksen käsittelijän faksinumero, jos ilmoitus on ollut manuaalisessa käsittelyssä. Muuten ilmoitetaan sähköisen tullauskeskuksen faksinumero.					
Yhteyshenkilön sähköposti	D	an..100	[Response.ContactCustomsOffice] CustomsOffice	(Party.Communication) email	emailType
Ilmoitetaan ilmoituksen käsittelijän sähköpostiosoite, jos ilmoitus on ollut manuaalisessa käsittelyssä. Muuten tietoa ei ilmoiteta.					
TOIMINNALLI-NEN VIRHE 999X	D				
JOS 'Sanoman tarkoitus, koodi' = TDE, TER, TMR tai TOR, NIIN tietoryhmä = 'R'. MUUTEN se on = 'O'.					
Virhetaso	D	an..9	[Response] Error	(Pointer) documentSection	code
JOS 'Sanoman tarkoitus, koodi' = TDE, TER, TMR tai TOR, NIIN ilmoitetaan millä tasolla sanomassa virhe on. MUUTEN tietoelementtiä ei käytetä.					
Käytettävät koodit:					
1 Virhe on ollut otsikkotasolla					
10 Virhe on ollut tavaraerätasolla					
Virheellinen tava-raera	D	n..3	[Response] Error	(Pointer) sequence	sequenceNumberType
JOS 'Sanoman tarkoitus, koodi' = TDE, TER, TMR tai TOR ja virhe on ollut tavaraerällä, NIIN ilmoitetaan virheellisen tavaraerän numero.					
JOS virhe on otsikkotasolla, NIIN arvo = 'O'.					
MUUTEN tietoelementti ei ole käytössä.					
Virheteksti	D	an..255	[Response] Error	additionalDescription	text
JOS 'Sanoman tarkoitus, koodi' = TDE, TSR, TER, TMR tai TOR, NIIN ilmoitetaan virheteksti. MUUTEN tietoelementtiä ei käytetä.					
Virhekoodi	D	an..3	[Response] Error	validation	code
Koodiluettelo 9999					
JOS 'Sanoman tarkoitus, koodi' = TDE, TSR, TER, TMR tai TOR, NIIN ilmoitetaan virhekoodi. MUUTEN tietoelementtiä ei käytetä.					
Lisätietoja	D	an..1000	[Response] AdditionalInformation	description	longDescriptionType
JOS 'Sanoman tarkoitus, koodi' = TLP, TTI, TMI, TOI, TLU, TEP, TMR tai TOR, NIIN ilmoitetaan Tullin sanomaan liittyvä teksti.					
MUUTEN tietoelementti ei ole käytössä.					