

**SÄHKÖKONEET JA -LAITTEET SEKÄ NIIDEN OSAT; ÄÄNEN TALLENNUS- TAI TOISTOLAITTEET, TELEVISIOKUVAN TAI -ÄÄNEN TALLENNUS- TAI TOISTOLAITTEET SEKÄ TÄLLAISTEN TAVAROIDEN OSAT JA TARVIKKEET**

**8501 Sähkömoottorit ja -generaattorit (ei kuitenkaan sähkögeneraattoriyhdistelmät)**

Tähän nimikkeeseen kuuluvat mm. pyörivät tuulilasinpyyhkimien sähkömoottorit ilman varsia tai pyyhkimien sulkia, mutta varustettuina voimansiirtomekanismeilla (hammasvaihteella ja kiertotangolla), jotka muuttavat moottorin pyörivän liikkeen edestakaiseksi.

**8502 Sähkögeneraattoriyhdistelmät ja pyörivät sähkömuuttajat**

HS-selityksissä nimikkeen 8502 osissa I ja II kuvattujen sähkökoneiden lisäksi tähän nimikkeeseen kuuluvat mm. kaskadimuuttajat, Ward-Leonard -järjestelmät ja pyörivät vaihesiirtäjät.

**8502 39 20 turbogeneraattorit**

Turbogeneraattoreja pyörittävät suoraan kaasu- tai höyryturbiinit. Niissä on kiinteä lieriömäinen roottori, jossa on pitkittäisiin uriin asennetut induktiokäämit. Roottori voi koostua yhtenäisestä kappaleesta tai useasta kiinteästä osasta.

Turbogeneraattorit ovat tavallisesti ilmajähdytteisiä, mutta suurtehoiset mallit ovat vetyjäähdytteisiä.

**8503 00 Osat, jotka soveltuvat käytettäväksi yksinomaan tai pääasiallisesti nimikkeen 8501 tai 8502 koneissa**

Tähän nimikkeeseen eivät kuulu mm. sähkömoottoreiden kytkentälevyt (nimike 8536).

**Sähkömuuntajat, staattiset sähkömuuttajat (esim. tasasuuntaajat) ja induktorit**

HS-selityksissä nimikkeessä 8504 mainittujen tuotteiden lisäksi tähän nimikkeeseen kuuluvat mm.:

1. aseteltavat muuntajat (esim. liukumuuntajat) ja säätömuuntajat;
2. hajakenttämuuntajat loisteputkia varten;
3. erityismuuntajat teletekniikkaa varten;
4. tasauskelat;
5. lähtökelat;
6. tasoituskuristimet;
7. kelat, joissa on säädettävä sydän induktanssin muuttamista varten;
8. sähköpurkauslamppujen ja -putkien kuristimet;
9. pupiinakelat;
10. Godefroy-kelat;
11. stabiloidut virtalähteet (tasasuuntaaja, jossa on säätölaite).

Tähän nimikkeeseen kuuluvat myös mm. seleenitasasuuntauselementit, joko yksittäisinä (erityisesti seleenikiekot) tai yhdistelminä.

Tähän nimikkeeseen eivät kuitenkaan kuulu erilliskomponentteina olevat yksikiteiset pii- tai germaniumtasasuuntaajat (esim. tasasuuntausdiodit) tai integroidun piirin, erityisesti mikropiirin, muodostavat tasasuuntaajat, myös jäähdytys- tai eristyslaitteilla jne. varustetut. Tämän ryhmän 8 huomautuksen mukaisesti nämä komponentit luokitellaan nimikkeeseen 8541 tai 8542 (ks. myös tämän ryhmän 2 huomautus).

Tähän nimikkeeseen eivät myöskään kuulu:

- a) vaihtokytkimet moninapaisia muuntajia varten (nimike 8536);
- b) esim. tasasuuntauslamput ja -putket, esim. panotronit, tyratronit ja ignitronit sekä korkeajännitetasasuuntausputket röntgenlaitteita varten (alanimike 8540 89 00);
- c) nimikkeen 9032 jännitteensäätimet.

8504 40 30

**jollaisia käytetään televiestintälaitteissa, automaattisissa tietojenkäsittelykoneissa ja niiden yksiköissä**

Tähän alanimikkeeseen kuuluvat mm. staattiset sähkömuuttajat, jollaisia käytetään televiestintälaitteissa, automaattisissa tietojenkäsittelykoneissa ja niiden yksiköissä ja

- joissa on yleensä vakautuspiirit;
- joiden tyypillinen antojännite on esimerkiksi 3,3, 5, 12, 24, 48 tai 60 V.

Televiestintälaitteissa, automaattisissa tietojenkäsittelykoneissa ja niiden yksiköissä käytettävät staattiset sähkömuuttajat muuttavat esim. verkosta saatavan vaihtovirran tarvittavaksi tasavirraksi.

Automaattisissa tietojenkäsittelykoneissa käytettyinä sähkömuuttajien nk. katkeamaton tehonsyöttö (UPS) varmistaa varaenergian saannin ("teho ok" -signaali) sähkökatkon yhteydessä ja estää näin tietojen menetyksen.

8504 90 05

**alanimikkeen 8504 50 20 tuotteiden elektroniset rakenneyhdistelmät**

Ilmaisun "elektroniset rakenneyhdistelmät" määrittelystä ks. alanimikkeen 8443 99 10 selittävät huomautukset.

8504 90 91

**alanimikkeen 8504 40 30 tuotteiden elektroniset rakenneyhdistelmät**

Ilmaisun "elektroniset rakenneyhdistelmät" määrittelystä ks. alanimikkeen 8443 99 10 selittävät huomautukset.

8505

**Sähkömagneetit; kestopagneetit ja tavarat, jotka magnetoinnin jälkeen on tarkoitettu käytettäväksi kestopagneetteina; sähkömagneetti- tai kestopagneetti-istukat ja niiden kaltaiset pitimet; sähkömagneettiset kytkimet ja jarrut; sähkömagneettiset nostopäät**

8505 90 20

**sähkömagneetit; sähkömagneetti- tai kestopagneetti-istukat ja niiden kaltaiset pitimet**

Tähän alanimikkeeseen kuuluvat mm. sähköiset käyttömagneetit, jotka on asennettu yksityisautojen oviin ja jotka ovat osa autonovien keskuslukitusjärjestelmää. Tällaiset järjestelmät on yhdistetty ajoneuvon virranlähteeseen ja ne aktivoituvat järjestelmän sähköisen ohjauslaitteen lähettämistä signaaleista. Jos yksi ajoneuvon ovista avataan tai suljetaan käsivoimin, samanaikaisesti muut ovet menevät lukkoon tai niiden lukot avautuvat sähkömagneettisesti.

Tähän alanimikkeeseen eivät kuitenkaan kuulu sähkömagneettisesti toimivat ruiskutusventtiilit, joita käytetään kipinäsytytteisissä tai puristusytytteisissä mäntämootoreissa ja joiden venttiilienrungot on varustettu magneettikäännyksellä ja neulat vastaavasti magneettipidättimellä (alanimike 8409 91 00 tai 8409 99 00).

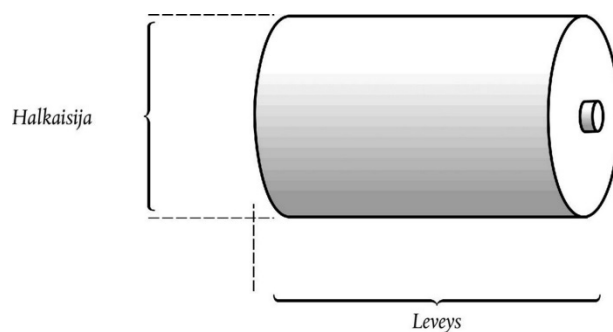
8506

**Galvaaniset parit ja paristot**

8506 10 11

**lieriöparit**

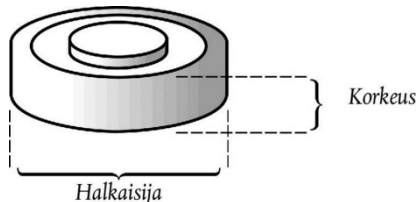
Lieriöpareilla on ympyrän muotoinen poikkileikkaus. Positiiviset ja negatiiviset navat sijaitsevat vastakkaisissa päissä. Lieriöparien pituus on suurempi kuin niiden läpimitta:



**8506 10 91** **lieriöparit**  
Ks. alanimikkeen 8506 10 11 selittävät huomautukset.

**8506 50 10** **lieriöparit**  
Ks. alanimikkeen 8506 10 11 selittävät huomautukset.

**8506 50 30** **nappiparit**  
Nappiparien korkeus on pienempi tai yhtä suuri kuin niiden läpimitta.



**8507** **Sähköakut sekä niihin kuuluvat erottimet, myös suorakaiteen tai neliön muotoiset**

**8507 20 20** **muut lyijyakut**  
**ja**  
**8507 20 80** Lukuun ottamatta akkuja, jollaisia käytetään mäntämootoreiden käynnistämiseen (ks. alanimikkeet 8507 10 20 ja 8507 10 80), näihin alanimikkeisiin kuuluvat HS-selityksissä nimikkeen 8507 kolmannen kappaleen kohdassa 1 mainitut sähkölyijyakut.

Näitä akkuja käytetään esimerkiksi sähköajoneuvoissa ja syöttämään virtaa teleliikennelaitteistoihin.

**8507 30 20** **nikkeli-kadmiumakut**  
**ja**  
**8507 30 80** Näiden alanimikkeiden akkuja käytetään erityisesti kaivostyöntekijöiden turvalampuissa ja usein kuivapattereiden sijasta kannettavissa radioissa, televisiovastaanottimissa, sähköllä toimivissa partakoneissa ja muissa sähköllä toimivissa laitteissa.

**8507 80 00** **muut akut**  
Tähän alanimikkeeseen kuuluvat mm. hopeasinkki- ja hopeakadmiumakut.

**8507 90 30** **osat**  
**ja**  
**8507 90 80** Näihin alanimikkeisiin eivät kuulu mm. akun kennojen liitososat (alanimike 8536 90 85).

**8509** **Sähkömekaaniset talouskoneet ja -laitteet yhteenrakennetuin sähkömoottorein**

**8509 80 00** **muut koneet ja laitteet**  
Tähän alanimikkeeseen kuuluvat mm. sähköllä toimivat manikyysi- ja pedikyysilaitteet yhteenrakennetuin sähkömoottorein ja yhdistettynä kaapelilla laitteeseen kuuluvaan virtälähdetyksikköön.

**8510** **Partakoneet, hiusten- tai karvanleikkuukoneet, sekä ihokarvojen poistolaitteet yhteenrakennetuin sähkömoottorein**

**8510 10 00** **partakoneet**  
Partakoneet, joissa on hiusten- tai karvanleikkuukone, luokitellaan tähän alanimikkeeseen.

**8511** **Sähkösytytys- tai -käynnistyslaitteet, jollaisia käytetään kipinäsytytys- tai puristusytytysmoottoreissa (esim. sytytysmagneetit, laturimagneetit, sytytyskelat, sytytys- ja hehkutulpat sekä käynnistinmoottorit); generaattorit (esim. tasavirta- tai vaihtovirtageneraattorit) sekä lataus- ja takavirtareleet, jollaisia käytetään polttomoottoreiden yhteydessä**

- 8511 40 00**                    **käynnistinmoottorit, myös jos ne toimivat generaattorina**  
Tämän alanimikkeen laitteet toimivat tavallisesti 6, 12 tai 24 V:n jännitteellä ja niissä on erityislaitteita moottoreihin kiinnittämistä varten.  
Tähän alanimikkeeseen kuuluvat:
1. käynnistinmoottorit, joissa on liukuva ankkuri, käynnistinmoottorit, joissa on liukuva syöttölaite, käynnistinmoottorit, joissa on kierukka ja käynnistinmoottorit, joissa on liukuva hammaspyörä ja kierukka;
  2. käynnistinmoottorista ja generaattorista yhdeksi yksiköksi muodostettu laite.
- 8512**                            **Sähköllä toimivat valaistus- tai merkinantolaitteet (muut kuin nimikkeen 8539 tavarat), sähköllä toimivat tuulilasinyyhkimet sekä sähköllä toimivat jään- tai huurunpoistolaitteet, jollaisia käytetään polkupyörissä tai moottoriajoneuvoissa**
- 8512 30 10**                    **murtohälyttimet, jollaisia käytetään ajoneuvoissa**  
Ks. HS-selitykset, nimike 8512, toisen kappaleen kohdassa 11.
- 8512 90 90**                    **muut**  
Tähän alanimikkeeseen kuuluvat mm. auton etulyhtyjen kehykset ja heijastimet sekä sähköllä toimivien tuulilasinyyhkimien varret, myös ne, joissa on pyyhkimien sulat.  
Tähän alanimikkeeseen eivät kuitenkaan kuulu lampunpitiimet (alanimike 8536 61 10 tai 8536 61 90).
- 8514**                            **Teollisuudessa tai laboratorioissa käytettävät sähköuunit (myös induktion tai dielektrisen häviön avulla toimivat); muut teollisuudessa tai laboratorioissa käytettävät induktion tai dielektrisen häviön avulla toimivat aineiden kuumentamiseen käytettävät laitteet**
- 8514 20 80**                    **dielektrisen häviön avulla toimivat uunit**  
Mikroaaltouunit, jotka on tarkoitettu käytettäväksi ravintoloissa, ruokaloissa ja vastaavissa paikoissa, eroavat nimikkeeseen 8516 kuuluvista kotikäyttöön tarkoitetuista laitteista antoteholtaan ja uunin tilavuudeltaan. Tällaisia mikroaaltouuneja, joissa antoteho on yli 1 000 W tai joiden uunin tilavuus on enemmän kuin 34 litraa, pidetään teolliseen käyttöön tarkoitettuina. Mikroaaltouuneissa, joissa samaan koteloon on yhdistetty grilli tai muun tyyppinen uuni, edellä mainittu antoteho koskee vain mikroaaltoa. Uunin tilavuus ei vaikuta tällaisen yhdistelmän luokitteluun.  
Mikroaaltouuneja, joissa antoteho on enintään 1 000 W ja joiden uunin tilavuus on enintään 34 litraa, pidetään kotitalouksissa käytettävänä (nimike 8516).
- 8516**                            **Vedenkuumennuslaitteet ja kuumanvedenvaraajat sekä uppokuumentimet, sähköllä toimivat; huoneiden tai vastaavien tilojen sähkölämmityslaitteet sekä maan sähkölämmityslaitteet; sähkölämpölaitteet hiusten käsittelyä varten (esim. hiustenkuivaajat, kihartimet ja kiharruspihtien kuumentimet) tai käsien kuivaamista varten; sähkösilitysraudat; muut sähkölämpölaitteet, jollaisia käytetään taloudessa; sähkökuumennusvastukset, muut kuin nimikkeeseen 8545 kuuluvat**
- 8516 10 11**                    **vedenkuumennuslaitteet ja kuumanvedenvaraajat sekä uppokuumentimet, sähköllä toimivat**  
**ja**  
**8516 10 80**                    Näihin alanimikkeisiin kuuluvat mm.:
1. vedenkuumentimet, jotka toimivat sekä vedenkuumennuslaitteina että kuumanvedenvaraajina;
  2. sähköllä toimivat kattilat, jotka tuottavat ainoastaan kuumaa vettä tai kuumaa vettä ja matalapaineista höyryä samanaikaisesti.
- Näihin alanimikkeisiin eivät kuulu sähköllä lämmitettävät höyrykattilat, kuumavesikattilat (nimike 8402) eivätkä keskuslämmitykseen tarkoitettut sähkölämmityskattilat (nimike 8403).

- 8516 21 00** huoneiden tai vastaavien tilojen sähkölämmityslaitteet sekä maan sähkölämmityslaitteet  
–  
**8516 29 99** Näihin alanimikkeisiin kuuluvat mm.:
1. saunojen sähkökiukaat;
  2. paristokäyttöiset kuumentimet moottoriajoneuvojen jäätyneiden ovenlukkojen lämmittämistä ja sulattamista varten lukkoon asennettavan kuumennuselementin avulla. Näissä pienissä kannettavissa laitteissa voi olla nimikkeeseen 8513 luokiteltava lamppu, joka valaisee käsiteltävää aluetta.
- 8516 50 00** mikroaaltouunit  
Ks. alanimikkeen 8514 20 80 selittävät huomautukset.
- 8516 60 10** liedet (joissa on ainakin uuni ja lämpölevyt)  
Liesissä on ainakin yksi lämpölevy ja uuni (jossa voi olla myös mikroaaltovyökko tai grilli).
- 8516 79 70** muut  
HS-selityksissä nimikkeen 8516 kohdan E alakohdissa 5–20 kuvattujen laitteiden lisäksi tähän alanimikkeeseen kuuluvat mm.:
1. kotisaunalaitteet, joissa on infrapunasäteilijät (yksittäiset kaapit);
  2. jalanlämmityslevyt;
  3. sähköisesti kuumennettavat kenkätelineet;
  4. piilolinssien lämpödesinfointilaitteet, joissa on kaksi pientä sähköllä kuumennettavaa ja kierrettävillä kansilla varustettua lokeroa, joihin piilolinssit asetetaan ja jotka kuumentavat puhdistusnesteen.
- 8516 80 20** sähkökuumennusvastukset  
**ja**  
**8516 80 80** Näihin alanimikkeisiin kuuluvat mm. langat, kaapelit, nauhat ja niiden kaltaiset tavarat, jotka on eristetty ja joilla lämmitetään sisäkattoja, seiniä, putkia, säiliöitä jne.  
Näihin alanimikkeisiin eivät kuitenkaan kuulu lämmitysvastukset, jotka on yhdistetty laitteiden osiin, esim. silitysrautojen pohjiin ja sähköliesien keittolevyihin (alanimike 8516 90 00).
- 8517** **Puhelimet, myös soluverkoissa tai muissa langattomissa verkoissa käytettävät; äänen, kuvan tai muiden tietojen lähettämiseen tai vastaanottamiseen käytettävät muut laitteet, myös laitteet langallisissa tai langattomissa verkoissa (kuten lähi- ja kauko verkoissa) tapahtuvaa tietoliikennettä varten, ei kuitenkaan nimikkeen 8443, 8525, 8527 ja 8528 lähettimet ja vastaanottimet**

## 8517 12 00

### **soluverkoissa tai muissa langattomissa verkoissa käytettävät puhelimet**

Ks. HS-selitykset, nimike 8517, I osan B kohta.

Tähän alanimikkeeseen kuuluvat soluverkoissa käytettävät puhelimet eli ”matkapuhelimet”.

”Matkapuhelimien” ominaisuudet ovat seuraavat:

- ne ovat ”taskukokoisia”, eli niiden mitat ovat pienikokoisimmassa muodossa enintään 170 mm × 100 mm × 45 mm;
- ne voivat toimia ilman ulkoista sähkövoimanlähdettä;
- niissä on sekä mikrofoni että kuuloke ja/tai kaiutin joko samassa yksikössä tai yhdessä ”matkapuhelimen” kanssa esitettävänä irrotettavana kuulokemikrofonina äänen lähettämiseksi ja vastaanottamiseksi puheviestintää varten;
- niissä on puhelinliikennettä varten muita osia, kuten vahvistin ja antenni, jotka mahdollistavat äänen lyhyen kantaman kaksisuuntaisen liikennöinnin verkossa, joka koostuu alanimikkeen 8517 61 tukiasemista ja jossa käytetään matkapuhelinliikenteen taajuuskaistoja;
- ne mahdollistavat puhelinliikenteen soluverkoissa, kun niihin on asennettu aktivoitu tilaajan tunnistusmoduuli (SIM) joko fyysisenä tai ohjelmistollisena. Niillä voi olla mahdollista soittaa hätäpuheluja ilman SIM-korttia.

”Matkapuhelimitissa” voi olla myös muita ominaisuuksia, kuten tekstiviestien (SMS) ja multimediamviestien (MMS) lähettäminen ja vastaanottaminen, sähköposti, pakettikytkentä internetyhteyden luomiseksi, paikannussignaalin lähettäminen ja vastaanottaminen, navigointi, reititys, karttoja, pikaviestintä, VOIP-tekniikkaa (puheensiiro internetissä), kämmentietokone (PDA), pelejä, radio- ja televisiosignaalien vastaanotto sekä äänen ja kuvien tallentaminen ja toistaminen.

Näistä muista ominaisuuksista huolimatta matkapuhelimien, joissa on kaikki edellä luetellut ominaisuudet, pääasiallinen toiminto on yleensä matkapuhelinliikenne. Näin on esimerkiksi silloin, kun puhelintoiminto syrjäyttää kaikki muut toiminnot ja käyttäjä saa tavanomaisen hälytyksen tulevasta puhelusta käytössä olevista toissijaisista toiminnoista riippumatta.

## 8517 18 00

### **muut**

HS-selityksissä nimikkeen 8517 osan I kohdassa A kuvattujen puhelimien lisäksi tähän alanimikkeeseen kuuluvat mm. näppäinpuhelimet, joissa on magneettinen kortinlukija, näyttö, mikroprosessorilla varustettu elektroninen piirilevy, useita muisteja, kello ja modulaattori-demodulaattori (modeemi). Näitä laitteita ei käytetä ainoastaan puhelimina, vaan myös (esim. tavarataloissa) päätteinä, esim. tarkistettaessa magneettiluottokorttien tai sekkien kelpoisuutta tai siirrettäessä myyntitietoa puhelinverkon kautta automaattisiin tietojenkäsittelykoneisiin.

## 8517 62 00

### **äänen, kuvan tai muiden tietojen vastaanottamiseen, muuntamiseen ja lähettämiseen tai virkistämiseen käytettävät koneet, myös kytkentä- ja reitityslaitteet**

Tähän alanimikkeeseen kuuluu kaksi koneryhmää:

1. äänen, kuvan tai muiden tietojen vastaanottamiseen, muuntamiseen ja lähettämiseen käytettävät koneet;
2. äänen, kuvan tai muiden tietojen virkistämiseen käytettävät koneet.

Näihin koneisiin kuuluvat:

1. verkkokortit;
2. modeemit;
3. toistimet;
4. keskittimet;
5. sillat (mukaan luettuina kytkimet);
6. reitittimet.

Tähän alanimikkeeseen kuuluvat laitteet, joissa on kaikki lähettämiseen ja vastaanottamiseen tarvittavat osat samassa kotelossa tai kuoressa. Tällaisia laitteita ovat esimerkiksi ”walkie-talkie”-mallia olevat kannettavat radiopuhelimet, joissa on paristot tai akku tai joissa on lähetinvastaanotinlaitteet, joiden virtalähdeyksikkö on erillinen ja kytketty laitteeseen ainoastaan kaapelin välityksellä.

Tähän alanimikkeeseen kuuluvat myös yksiköt, joissa lähetin- ja vastaanotinosat sijaitsevat eri kaapeissa tai koteloidissa, jos ne muodostavat toiminnallisen yksikön. Jotta lähetin- ja vastaanotinosat katsottaisiin yhdeksi toiminnalliseksi yksiköksi, ne on asennettava lähelle toisiaan (esim. samaan rakennukseen tai ajoneuvoon) ja niillä on oltava tiettyjä yhteisiä osia, kuten antenni.

Tähän alanimikkeeseen kuuluvat myös ”langattomat kuuloke-mikrofoni-yhdistelmät”, jotka on tarkoitettu käytettäväksi yksinomaan tai pääasiallisesti soluverkoissa käytettävissä puhelimissa (matkapuhelimissa) siten, että ne ripustetaan ”korvaan kädet vapaana” -käyttöä varten. Niiden avulla käyttäjä voi ohjata puhelimen toimintoja, kuten vastata puheluun, lopettaa puhelun ja soittaa puhelun (esimerkiksi soittaa uudelleen viimeksi soitettuun numeroon) noin 10 metrin etäisyydellä matkapuhelimesta, ja niistä voidaan säätää kuulokkeen äänenvoimakkuutta. Yhdistelmissä on radiolähetin/-vastaotin, joka muodostaa yhteyden matkapuhelimeen langattoman tekniikan, esimerkiksi ”Bluetooth-tekniikan”, avulla.

## 8517 69 10

### **kuvapuhelimet**

Ks. HS-selitykset, nimike 8517, II osan C kohta.

Tähän alanimikkeeseen kuuluvat myös videovalvontajärjestelmät, jotka muodostuvat kamerasta, usealla kutsupainikkeella varustetusta paneelistä, yhdestä tai useammasta liitintauluun kytketystä monitorista sekä koaksiaalikaapeleista, jotka liittävät yhteen järjestelmän eri elementit, jotka esitetään tulille vähittäismyyntimuotoon pakattuna sarjana.

Tämän alanimikkeen tuotteet voivat olla myös yhdistettynä sähköiseen ovenavaajaan, merkinantolaitteeseen tai valonlähteeseen



8517 69 39

**muut**

Tähän alanimikkeeseen kuuluvat:

1. kiinteät vastaanottolaitteet (myös ne, joita käytetään pääasiassa suurissa laitteistoissa) ja erikoislaitteet, kuten salaamislaitteet (esim. puheenvääristäjät); eräissä vastaanottimissa, joita kutsutaan ”monitievastaanottimiksi”, käytetään häipymisilmiön tasaamiseksi monivastaanotintekniikkaa;
2. radiopuhelinvastaanottimet moottoriajoneuvoja, laivoja, ilma-aluksia, junia jne. varten;
3. henkilöhakujärjestelmiin tarkoitetut radiolennätinvastaanottimet;
4. radiovastaanottimet simultaanitulkintaan monikielisisä konferensseissa;
5. erikoisvastaanottimet laivojen, ilma-alusten jne. hätäsignaalien vastaanottoa varten;
6. telemetristen signaalien vastaanottimet;
7. faksimilevastaanottimet asiakirjojen, sanomalehtien, piirustusten, sanomien yms. vastaanottamiseksi säteilyherkälle paperille.

8517 69 90

**muut**

Tähän alanimikkeeseen kuuluvat:

1. kiinteät lähettimet. Eräissä, pääasiassa suurissa laitoksissa käytettävissä tyypeissä on erikoislaitteita, kuten salaamislaitteita (esimerkiksi puheenvääristäjät) ja multipleksilaitteita (useamman kuin kahden sanoman samanaikaiseksi lähettämiseksi);
2. radiopuhelinlähettimet moottoriajoneuvoja, laivoja, ilma-aluksia, junia jne. varten;
3. henkilöhakujärjestelmiin tarkoitetut radiolennätinlähettimet;
4. radiolähettimet simultaanitulkintaan monikielisisä konferensseissa;
5. automaattiset lähettimet laivojen, ilma-alusten jne. hätäsignaalien lähettämistä varten;
6. faksimilelähettimet asiakirjojen, sanomalehtien, piirustusten, sanomien yms. lähettämiseksi;
7. telemetristen signaalien lähettimet.

8518

**Mikrofonit ja niiden jalustat; kaiuttimet, myös koteloidut; kuulokkeet, myös mikrofoniin yhdistetyt, ja mikrofonin ja yhden tai useamman kaiuttimen yhdistelmät; sähköllä toimivat äänitaajuusvahvistimet; sähköllä toimivat äänenvahvistin-yhdistelmät**

Tähän nimikkeeseen kuuluvat tullille erikseen esitettävät langattomat mikrofonit, kuulokkeet, nappikuulokkeet ja kaiuttimet yhdistettyinä tai erillisinä.

Tähän nimikkeeseen eivät kuulu:

1. Tullille erikseen esitetyt langattomat luuripuhelimet, jotka on tarkoitettu käytettäväksi lankaverkoissa (ks. alanimikkeen 8517 62 HS-alanimikeselitys).
2. Tullille erikseen esitetyt langattomat kuuloke-mikrofoni-yhdistelmät, joissa on puhelunsoittomahdollisuus (ks. myös alanimikkeen 8517 62 00 selittävät huomautukset).

- 8519 Äänen tallennus- tai toistolaitteet**
- 8519 81 15 taskukokoiset kasettisoittimet**  
Tällaisten laitteiden mittojen määrittämisessä sovelletaan tämän ryhmän 1 alanimikehuomautusta ja otetaan huomioon ainoastaan kotelon mitat. Laitteessa olevia ulkonemia, kuten esim. säätönappuloita ja sulkemis- ja kiinnityslaitteita, ei oteta tällöin huomioon.
- 8519 81 35 muut**  
Tähän alanimikkeeseen eivät kuulu äänen toistolaitteet, ns. MP3-soittimet, joissa käytetään optisia tiedonkantajia ja joihin sisältyy laitteita, jotka voidaan myöhemmin aktivoida radiosignaalien vastaanottoon ohjelmiston avulla (nimike 8527).
- 8519 81 45 muut**  
Alanimikkeen 8519 81 35 selittävät huomautukset koskevat soveltuvien osien tätä alanimikettä.
- 8519 81 65 taskukokoiset nauhurit**  
Alanimikkeen 8519 81 15 selittävät huomautukset koskevat soveltuvien osien tätä alanimikettä.
- 8519 81 95 muut**  
Alanimikkeen 8519 81 35 selittävät huomautukset koskevat soveltuvien osien tätä alanimikettä.
- 8522 Osat ja tarvikkeet, jotka soveltuvat ainoastaan tai pääasiallisesti käytettäviksi nimikkeiden 8519–8521 laitteisiin**
- 8522 90 41 ja 8522 90 49 elektroniset rakenneyhdistelmät**  
Ks. alanimikkeen 8443 99 10 selittävät huomautukset.
- 8523 Levyt, nauhat, puolijohdeteknologiaa käyttävät haihtumattomat puolijohdemuistit, toimikortit ja muut tiedonkantajat äänen tai muiden ilmiöiden tallennukseen, myös tallenteita sisältävät, sekä matriisit ja isiot levyjen valmistusta varten, ei kuitenkaan 37 ryhmän tuotteet**  
Jos tämän nimikkeen tiedonkantajia esitetään tullille yhdessä muiden tavaroiden kanssa, sovelletaan seuraavia luokitteluperiaatteita:
1. jos tiedonkantajat ja muut tavarat muodostavat yleisten tulkintasääntöjen 3 kohdan b alakohdan mukaisen vähittäismyyntiin tarkoitetun sarjan, sarja on luokiteltava soveltamalla kyseistä sääntöä, tai
  2. jos tiedonkantajat ja muut tavarat eivät muodosta yleisten tulkintasääntöjen 3 kohdan b alakohdan mukaista vähittäismyyntiin tarkoitettua sarjaa, tiedonkantaja on luokiteltava omaan alanimikkeeseensä.
- 8523 21 00 kortit, joissa on magneettiraita**  
Tähän alanimikkeeseen kuuluvat myös painotuotteet, kuten matkaliput ja maihinnousukortit, joissa on yksi tai useampia magneettiraitoja.
- 8523 29 15 tallentamattomat**  
Tähän alanimikkeeseen kuuluvat myös nauhat, jotka on leikattava määräkokoisiksi ennen käyttöä.

- 8523 41 10**                    **laserlevyt, joiden tallennuskapasiteetti on enintään 900 megatavua, muut kuin pyyhittävät**  
Tähän alanimikkeeseen kuuluvat tallentavat CD-levyt (CD-R-levyt).  
CD-R-levyt valmistetaan tavallisesti värittömästä läpinäkyvästä polykarbonaatista ja ovat noin 1,2 millimetrin paksuisia. Yläpinnalla on kerros heijastavaa kullan tai hopean väriä, ja se on painettavissa. Alapinnalla on värikerros ja suojakerros. Levyt ovat halkaisijaltaan 8 tai 12 cm. Ne voivat myös olla suorakaiteen muotoisia.  
Niiden tallennuskapasiteetti voidaan tarkistaa luku-/kirjoituslaittein ja asianmukaisen tallennusohjelman avulla.  
Vaikka tallentaminen voi tapahtua yhdessä tai useammassa vaiheessa, tallennettuja tietoja ei voi poistaa.
- 8523 41 30**                    **laserlevyt, joiden tallennuskapasiteetti on yli 900 megatavua, mutta enintään 18 gigatavua, muut kuin pyyhittävät**  
Tähän alanimikkeeseen kuuluvat tallentavat DVD-levyt (DVD-/R-levyt).  
Toisin kuin alanimikkeen 8523 41 10 CD-R-levyt, DVD-/R-levyt koostuvat 0,6 millimetrin paksuisista yhteen liimatuista polykarbonaattikerroksista. Tämän fyysisen eron huomaa tarkastelemalla levyn ulkoreunaa. DVD-/R-levyt ovat halkaisijaltaan 8 tai 12 cm.  
Niiden tallennuskapasiteetti voidaan tarkistaa luku-/kirjoituslaittein ja asianmukaisen tallennusohjelman avulla.  
Vaikka tallentaminen voi tapahtua yhdessä tai useammassa vaiheessa, tallennettuja tietoja ei voi poistaa.
- 8523 41 90**                    **muut**  
Tähän alanimikkeeseen kuuluvat:  
  1. optiset levyt, joista voi poistaa tallennettuja tietoja ja tallentaa tilalle uusia (uudelleentallentavat CD-levyt (CD-RW-levyt) ja uudelleentallentavat DVD-levyt (DVD-/RW-levyt)). Automaattisen tietojenkäsittelykoneen levyntallennusohjelma tunnistaa ne;
  2. uudelleentallentavat DVD-RAM-levyt ja MiniDisc-levyt, jotka säilytetään kotelossa.
- 8523 52 10**                    **toimikortit**  
**ja**  
**8523 52 90**                    Ks. HS-selitykset, nimike 8523, C kohdan 2 alakohta.  
Näihin alanimikkeisiin kuuluvat myös elektroniset etälukukortit tai -merkit, jotka koostuvat tavallisesti kelasta, johon lukijasta lähtevä signaali synnyttää jännitteen mikropiiriä varten, koodinkehittimestä, joka ottaessaan vastaan koodin kelalta tuottaa tietoja, ja signaalinlähetyksantennista.
- 8525**                            **Yleisradio- tai televisiolähettimet, myös yhteenrakennetuin vastaanottimin tai äänen tallennus- tai toistolaittein; televisiokamerat, digitaalikamerat ja videokamera-nauhurit**  
Tähän nimikkeeseen luokitellaan myös lämpökamerat, joilla voidaan ottaa infrapunakuvia. Kamerat rekisteröivät lämpösäteilyä ja muuttavat sen kuviksi, jotka esittävät yksittäisten pintojen tai kohteiden lämpötilan harmaan eri sävyinä tai eri väreinä. Kameroilla ei voida mitata lämpötilaa eikä ilmaista mittaustuloksia numeroina.
- 8525 60 00**                    **lähettimet, yhteenrakennetuin vastaanottimin**  
Tähän alanimikkeeseen kuuluvat myös yksiköt, joissa lähetin- ja vastaanotinosat sijaitsevat eri kaapeissa tai kotelossa, jos ne muodostavat toiminnallisen yksikön. Jotta lähetin- ja vastaanotinosat katsottaisiin yhdeksi toiminnalliseksi yksiköksi, ne on asennettava lähelle toisiaan (esim. samaan rakennukseen tai ajoneuvoon) ja niillä on oltava tiettyjä yhteisiä osia, kuten esim. antenni.

- 8525 80 11** **televisiokamerat, digitaalikamerat ja videokameranauhurit**  
–  
**8525 80 99** Ks. HS-selitykset, nimike 8525, kohta B.  
Näihin alanimikkeisiin eivät kuulu näkövammaisille tarkoitettujen elektronisten lukulaitteiden (ks. alanimikkeen 8543 70 90 selittävät huomautukset).
- 8525 80 30** **digitaalikamerat**  
Tämän alanimikkeen digitaalikamerat pystyvät aina tallentamaan yksittäisiä kuvia sisäiseen tai vaihdettavaan muistiin.  
Useimmat tämän nimikkeen kamerat muistuttavat ulkonäöltään perinteisiä valokuvauskameroita, eikä niissä ole taitettavaa etsintä.  
Kameroissa voi olla myös videokuvausmahdollisuus lyhyiden videojaksojen tallentamiseksi.  
Kamerat luokitellaan tähän alanimikkeeseen, elleivät ne pysty suurinta tallennuskapasiteettia käyttäen tallentamaan laadultaan 800 × 600 pikselin (tai parempaa) yhtäjaksoista videokuvaa vähintään 30 minuuttia kuvataajuudella 23 (tai enemmän) kuvaa sekunnissa.  
Alanimikkeiden 8525 80 91 ja 8525 80 99 videokameranauhureihin verrattuna monissa digitaalikameroissa (kun niitä käytetään videokameroina) ei ole käytössä optista zoomausta videokuvan tallennuksen aikana. Tallennuskapasiteetista riippumatta jotkut kamerat lopettavat automaattisesti videotallennuksen tietyn ajan kuluttua.
- 8525 80 91** **videokameranauhurit**  
**ja**  
**8525 80 99** Näiden alanimikkeiden videokameranauhurit pystyvät aina tallentamaan videokuvaa sisäiseen tai vaihdettavaan muistiin.  
Näiden alanimikkeiden digitaaliset videokameranauhurit ovat yleensä ulkonäöltään erilaisia kuin alanimikkeen 8525 80 30 digitaalikamerat. Niissä on usein taitettava etsin ja ne esitetään tullille usein kauko-ohjaimen kanssa. Niissä on aina optinen zoomaustoiminto, jota voidaan käyttää videotallennuksen aikana.  
Niissä digitaalisissa videokameranauhureissa voi olla yksittäisten kuvien tallennustoiminto.  
Digitaalikamera ei kuulu tähän alanimikkeeseen, ellei se pysty suurinta tallennuskapasiteettia käyttäen tallentamaan laadultaan 800 × 600 pikselin (tai parempaa) yhtäjaksoista videokuvaa vähintään 30 minuuttia kuvataajuudella 23 (tai enemmän) kuvaa sekunnissa.
- 8525 80 99** **muut**  
Tähän alanimikkeeseen kuuluvat videokameranauhurit, jotka on tarkoitettu kameran ottaman äänen ja kuvan nauhoituksen lisäksi myös ulkoisista lähteistä, kuten DVD-soittimista, automaattisista tietojenkäsittelykoneista tai televisiovastaanottimista tulevien signaalien nauhoittamiseen. Tällä tavoin nauhoitetut kuvat voidaan toistaa ulkoisella televisiovastaanottimella tai monitorilla.  
Tähän alanimikkeeseen kuuluvat myös kameranauhurit, joissa videotulo on suljettu levyllä tai muulla tavoin tai joissa videoliitäntä voidaan jälkepäin aktivoida videotuloksi ohjelmiston avulla. Tällaiset laitteet on joka tapauksessa suunniteltu tallentamaan televisio-ohjelmia tai muita ulkopuolelta tulevia videosignaaleja.  
Videokameranauhurit, joilla voidaan nauhoittaa ja toistaa ainoastaan kameran ottamia kuvia ulkoisella televisiovastaanottimella tai monitorilla, kuuluvat kuitenkin alanimikkeeseen 8525 80 91.
- 8527** **Radiopuhelin-, radiolennätin- tai yleisradiovastaanottimet, myös samaan ulko-kuoreen yhdistetyin äänen tallennus- tai toistolaittein tai kelloin**  
Lähettimistä, joissa on yhteenrakennettu vastaanotin, ks. alanimikkeen selittävät huomautukset
- 8527 12 10** **taskukokoiset radiokasettisoittimet**  
**ja**  
**8527 12 90** Ks. alanimikkeen 8519 81 15 selittävät huomautukset.

- 8527 13 10 joissa on laserlukujärjestelmä**  
Tähän alanimikkeeseen luokitellaan yleisradiovastaanottimet, joihin on yhdistetty laserlukujärjestelmällä varustettuja äänen tallennus- tai toistolaitteita, myös ne joihin on yhdistetty muita äänen tallennus- tai toistolaitteita (esim. kasettityyppisiä laitteita) tai kello.  
Tähän alanimikkeeseen kuuluvat myös äänentoistolaitteet, ns. MP3-soittimet, joissa käytetään optisia tiedonkantajia ja joihin sisältyy laitteita, jotka voidaan myöhemmin aktivoida radiosignaalien vastaanottoon ohjelmiston avulla.
- 8527 13 99 muut**  
Alanimikkeen 8527 13 10 selittävät huomautukset koskevat soveltuvin osin tätä alanimikettä.
- 8527 21 20 joissa on laserlukujärjestelmä**  
Alanimikkeen 8527 13 10 selittävät huomautukset koskevat soveltuvin osin tätä alanimikettä.
- 8527 21 70 joissa on laserlukujärjestelmä**  
Alanimikkeen 8527 13 10 selittävät huomautukset koskevat soveltuvin osin tätä alanimikettä.
- 8527 91 11 joihin on yhdistetty äänen tallennus- tai toistolaitteet**  
Vähittäismyyntiä varten sarjoiksi pakatut stereojärjestelmät (hifijärjestelmät), joihin kuuluu yleisradiovastaanotin ja jotka koostuvat omilla erillisissä ulkokuorissaan olevista yksiköistä ja joihin on yhdistetty esim. CD-soitin, kasettisoitin ja taajuuskorjaimella varustettu vahvistin, kuuluvat aina näihin alanimikkeisiin, koska yleisradiovastaanotin antaa niille niiden olennaisen luonteen.
- 8527 91 99**
- 8527 91 11 ja 8527 91 19 joissa on samassa ulkokuoressa yksi tai useampi kaiutin**  
Näihin alanimikkeisiin kuuluvat laitteet, joiden kaiuttimet eivät ole irrotettavissa.  
Näihin alanimikkeisiin eivät kuitenkaan kuulu laitteet, joissa on irrotettavat kaiuttimet, vaikka kaiuttimet voitaisiin kiinnittää laitteeseen kiinnittimillä (alanimike 8527 91 35, 8527 91 91 tai 8527 91 99).
- 8527 91 35**
- 8527 91 99**
- 8527 91 35 muut**  
Jos stereojärjestelmiin (hifijärjestelmiin) tarkoitetut kaiuttimet on erityisesti suunniteltu näitä yhdistelmiä varten ja pakattu yhdessä näiden yhdistelmien muiden osien kanssa, ne kuuluvat näihin alanimikkeisiin.
- 8527 91 35 joissa on laserlukujärjestelmä**  
Alanimikkeen 8527 13 10 selittävät huomautukset koskevat soveltuvin osin tätä alanimikettä.
- 8528 Monitorit ja projektorit, joissa ei ole yhteenrakennettua televisiovastaanotinta; televisiovastaanottimet, myös yhteenrakennettuun yleisradiovastaanottimien tai äänen tai videosignaalien tallennus- tai toistolaittein**  
Yhdistetyn nimikkeistön yleisen tulkintasäännön 3 kohdan c alakohdan mukaan videovalvontajärjestelmät, jotka koostuvat rajoitetusta määrästä televisiokameroita ja yhdestä monitorista, kuuluvat tämän nimikkeen alle, kun ne on pakattu sarjaksi vähittäismyyntiä varten.  
Tällaisten videovalvontajärjestelmien osalaitteet on luokiteltava erikseen, jos järjestelmää ei ole pakattu sarjaksi vähittäismyyntiä varten (ks. XVI jakson HS-selitysten yleisohjeiden VII kohta).  
Tähän nimikkeeseen eivät kuulu näkövammaisille tarkoitetut elektroniset lukulaitteet (ks. alanimikkeen 8543 70 90 selittävät huomautukset).
- 8528 61 00 projektorit**  
Näihin alanimikkeisiin eivät kuulu tuotteet, joissa projektori ja kuvaruutu ovat samassa kotelossa (alanimikkeet 8528 51 00–8528 59 70, tai jos niissä on vastaanotin televisiota varten, alanimike 8528 72 10).
- 8528 69 99**

- 8528 69 10** **joissa on litteä näyttö (esimerkiksi nestekidenäyttö) ja jotka pystyvät esittämään automaattisen tietojenkäsittelykoneen tuottamia digitaalisia tietoja**
- Tähän alanimikkeeseen kuuluvat nestekidenäyttöisten (LCD) laitteiden lisäksi myös laitteet, joissa käytetään digitaalista valonkäsittelytekniikkaa (DLP), joka perustuu puolijohdeohjatun mekaanisen mikropiiriin käyttöön.
- 8528 71 11** **videoviritimet**
- **8528 71 19** Näihin alanimikkeisiin kuuluvat laitteet, jotka on varustettu sellaisella videoviritimellä, joka muuntaa suurtaajuiset televisiosignaalit videosignaalien tallennus- tai toistolaitteille taikka monitoreille sopiviksi.
- Näissä laitteissa on valintapiirit, jotka tekevät mahdolliseksi virityksen tietylle kanavalle tai kantotaajuudelle, sekä demodulaatiopiirit. Näissä laitteissa voi olla dekooderi (väri) tai erotinpiirit synkronointia varten. Ne on tavallisesti suunniteltu toimimaan omalla antennilla tai yhteisantennilla (kaapeloitu suurtaajuussignaalien välitysjärjestelmä).
- Antosignaalia voidaan käyttää monitorien taikka tallennus- tai toistolaitteiden ottosignaalina. Antosignaali on alkuperäinen kamerasignaali (ts. sitä ei ole moduloitu lähettämistä varten).
- Näissä alanimikkeissä tarkoitetut analogiset videoviritimet voivat olla moduuleina, jotka koostuvat vähintään radiotaajuuspiireistä (RF-lohko), välitaajuuspiireistä (IF-lohko) ja demodulaatiopiireistä (DEM-lohko) ja joiden antosignaali on erillinen ääni- ja komposiittivideo- eli CVBS-signaali (Composite Video Base-band Signal).
- Näissä alanimikkeissä tarkoitetut digitaaliset videoviritimet voivat olla moduuleina, jotka koostuvat vähintään RF-lohkosta, IF-lohkosta, DEM-lohkosta ja MPEG-dekooderista digitaalista televisiota varten ja joiden antosignaali on erillinen äänisignaali ja digitaalinen videosignaali.
- Moduulit, joissa on rakenneosina sekä analoginen että digitaalinen videoviritin kuuluvat näihin alanimikkeisiin, kun yksi rakenneosista luokitellaan yhdistetyn nimikkeistön yleisen tulkintasäännön 2 kohdan a alakohdan mukaiseksi täydelliseksi tai valmiiksi videoviritimeksi.
- Moduuli, joka ei täytä edellä mainittuja ehtoja, luokitellaan osana nimikkeeseen 8529.
- 8528 71 11** **automaattiseen tietojenkäsittelykoneeseen asennettaviksi tarkoitetut elektroniset rakenneyhdistelmät**
- Ilmaisen ”elektroniset rakenneyhdistelmät” määrittelystä ks. alanimikkeen 8443 99 10 selittävät huomautukset.
- 8528 72 10** **televisioprojektorit**
- Tähän alanimikkeeseen kuuluvat projektorit, joissa on vastaanotin televisiota varten. Nämä laitteet projisoivat kuvan optisen järjestelmän välityksellä kuvaruudulle. Ne voivat perustua katodisädeputkitekniikkaan (CRT) tai litteänäyttötekniikkaan (esimerkiksi DMD, LCD, plasma).
- Kuvapinta voi olla yhdistetty samaan ulkokuoreen televisiovastaanottimen kanssa tai se voi olla erillinen.
- 8528 72 30** **joissa on yhteenrakennettu kuvaputki**
- Tähän alanimikkeeseen kuuluvat mm. laitteet, joissa on yhdistetty viritin- ja näyttötoiminnot samaan ulkokuoreen ja jotka mahdollistavat niiden tiettyjen osien samanaikaisen käytön. Kotitalouksissa käytettävät televisiovastaanottimet ovat tavallisesti tällaisia laitteita.
- Kuvaruudun läpimitalla tarkoitetaan kuvaputken aktiivisen osan suoraa lävistäjää.
- 8529** **Osat, jotka soveltuvat käytettäväksi yksinomaan tai pääasiallisesti nimikkeiden 8525–8528 laitteissa**
- Tähän nimikkeeseen eivät kuulu nimikkeen 8525 tai 90 ryhmän kameroiden kanssa käytettäväksi tarkoitetut kolmijalat (luokittelu valmistusaineen mukaan).

8529 90 20

–

8529 90 97

**muut**

Näihin alanimikkeisiin kuuluvat mm.:

1. asteikot;
2. viritinyksiköt;
3. televisiokameroiden himmentimet;
4. ns. PAL-Secam-adapterit. Ne ovat dekooderikortteja (painopiirilevyjä, joille on asennettu sähköosia), jotka on tarkoitettu asennettaviksi PAL-signaaleja vastaanottamaan suunniteltuihin televisiovastaanottimiin niin, että ne voivat vastaanottaa myös Secam-signaaleja.

Näihin alanimikkeisiin eivät kuulu aaltoputket (jotka luokitellaan valmistusaineensa mukaan).

8529 90 41

ja

8529 90 49

**kaapit ja kotelot**

Ilmaisu ”kaapit” ja ”kotelot” kattaa kotelot, joissa ei ole sähköisiä eikä elektronisia komponentteja (esim. painettuja piirilevyjä, kaiuttimia tai kaapeleita).

Sähköisillä tai elektronisilla komponenteilla varustetut kaapit ja kotelot eivät kuulu tähän (esim. alanimike 8529 90 92 tai 8529 90 97).

Kaappien ja koteloiden osia ei luokitella näihin alanimikkeisiin.

8529 90 65

**elektroniset rakenneyhdistelmät**

Ks. alanimikkeen 8443 99 10 selittävät huomautukset.

8529 90 92

**alanimikkeiden 8525 80 11 ja 8525 80 19 televisiokameroita ja nimikkeiden 8527 ja 8528 laitteita varten and and apparatus of headings and**

Tähän alanimikkeeseen kuuluvat ”LCD-moduulit”, joissa on ohutkalvotransistori (TFT) - nestekidekerros kahden lasi- tai muovilaatan tai -levyn välissä ilman kosketusnäyttöominaisuutta, ja joita käytetään nimikkeen 8528 monitorien ja/tai televisiovastaanotinten valmistuksessa.

Moduulissa on yksi tai useampi painettu tai integroitu piiri, joissa on ohjauselektronikkaa vain kuvapisteohjausta varten. Moduulissa ei ole elektronikkaa videonkäsittelyyn (kuten videomuunninta tai skaalainta).

Moduulissa voi olla taustavaloysikkö ja/tai vaihtosuuntaajia.

Tähän alanimikkeeseen eivät kuulu nestekidelaitteet, joissa on nestekidekerros kahden lasi- tai muovilaatan tai -levyn välissä, myös liittimin varustettuina (sähkövirtapiiriin kytkemistä varten), ja jotka esitetään tullille metritavarana tai määrämuotoisiksi leikattuina (alanimike 9013 80 20).

8531

**Akustiset tai visuaaliset sähkömerkinantolaitteet (esim. soittokellot, sireenit, ilmaisintaulut sekä murto- tai palohälyttimet), muut kuin nimikkeeseen 8512 tai 8530 kuuluvat**

8531 10 30

ja

8531 10 95

**murto- tai palohälyttimet sekä niiden kaltaiset laitteet**

Ks. HS-selitykset, nimike 8531, toisen kappaleen kohta E.

Näihin alanimikkeisiin eivät kuulu murtohälyttimet, jollaisia käytetään moottoriajoneuvoissa (alanimike 8512 30 10).

8531 20 20

**ilmaisintaulut, joissa on nestekiteitä (LCD) tai valodiodeja (LED)**

–

8531 20 95

Näihin alanimikkeisiin kuuluvat mm. erilaiset elektroluminesenssinäytöt, joita käytetään pääasiallisesti esim. numeerisina ja/tai alfanumeerisina näyttöinä mainostauluissa ja jotka koostuvat yhdestä tai useammasta merkistä. Jokainen merkki sisältää tietyn määrän valodiodeja erillisten tai yhdelle mikrosirulle asennettujen komponenttien muodossa. Nämä laitteet on asennettu painetulle piirille, jossa on dekooderi/ohjain. Jokainen merkki tai merkkiryhmä on peitetty läpikuultavalla aineella, joka korostaa diodien tuottamia valopisteitä niin, että sisäänmenosignaalin piiriin syöttämä impulssi tuottaa numeroita tai kirjaimia.

8531 90 85

**muut**

Tähän alanimikkeeseen kuuluvat mm. tavaroihin kiinnitettävät varkaudenestotunnisteet (kuten diodista ja antennista koostuvat ns. mikroaaltotunnisteet tai resonoivasta mikrosirupiiristä koostuvat ns. taajuusjakotunnisteet), jotka myymälän uloskäynnin kohdalle asennetun, alanimikkeen 8531 10 varkaudenestojärjestelmän signaalikenttään vietyinä vaikuttavat järjestelmän vastaanottimeen ja laukaisevat hälytyksen.

Tähän alanimikkeeseen kuuluvat myös tunnisteet, joissa yhdistetään kahta erilaista tekniikkaa, kuten akustomagneettista mikroaaltotekniikkaa tai akustomagneettista radiotaajuustekniikkaa.

Tähän alanimikkeeseen eivät kuitenkaan kuulu:

- tunnisteet, jotka koostuvat johtimesta, liuskasta tai kahden liuskan yhdistelmästä, ns. magneettiset tunnisteet tai akustomagneettiset tunnisteet, jotka on valmistettu magneettisista materiaaleista käytettäväksi elektronisen tavaranseurantajärjestelmän (EAS) seuranta-alueella (nimike 8505);
- tunnisteet, joissa on yksi tai useampi elektroninen integroitu piiri puolijohdesiruina sekä antenni, mutta ei muita aktiivisia tai passiivisia piirialkioita ("toimikortit"), ns. RFID-tunnisteet (alanimike 8523 52);
- tunnisteet, joissa on yksi tai useampi elektroninen integroitu piiri puolijohdesiruina, sisäinen antenni ja yksi tai useampi kondensaattori, mutta ei muita aktiivisia tai passiivisia piirialkioita (alanimike 8523 59);
- painettujen piirien muodossa olevat tunnisteet (ks. 85 ryhmän 5 huomautus), ns. radiotaajuustunnisteet (nimike 8534 00).

8534 00

**Painetut piirit**

Tähän nimikkeeseen kuuluvat mm.:

1. painettujen piirien muodossa olevat paperiset laput, joita käytetään esim. kirjastojen kirjoissa varkauksien estämiseksi;
2. painettujen piirien muodossa olevat joustavat sähköjohtimet.



8536

**Sähkölaitteet sähkövirtapiiriin kytkemistä, katkaisemista tai suojaamista varten tai siihen liittämistä varten (esim. kytkimet, releet, varokkeet, syöksyaaltosuojat, pistotulpat, pistorasiat, lampunpitimet ja liitäntärasiat), enintään 1 000 voltin nimellisjännitettä varten; liittimet valokuituja, valokuitukimppuja tai valokaapeleita varten**

HS-selityksissä, nimikkeeseen 8536 kuvattujen laitteiden lisäksi tähän nimikkeeseen kuuluvat mm.:

1. puhelinvaihteiden jakelutelineet;
2. raitiotien ajojohtimien liitäntä- tai risteytyslevyt;
3. sähkömoottorien liitintaulut;
4. moninapaisten muuntajien vaihtokytkimet;
5. akun kennojen liitososat;
6. ns. induktiiviset lähestymiskytkimet, ts. elektroniset kytkimet, joissa on vapaasti säteilevä induktiokela kytkimen kosketuksetonta sulkemista varten silloin, kun metalliesine tulee induktiokelan hajakentän piiriin. Tällaisia kytkimiä käytetään esim. työstökoneissa, kuljettimissa ja vaa'oissa mekaanisesti toimivien rajakytkimiensijasta;
7. kaksiasentokytkimet, jotka ovat samassa kuoressa valonhimentimen kanssa. Tämän laitteen avulla on mahdollista sekä kytkeä verkkoon liitetyt lamput päälle tai pois että säädellä valaistusta portaattomasti;
8. ns. kalvokytkimet sähkövirtapiiriin kytkemiseen. Näissä kalvokytkimissä on kaksi päällekkäistä joustavaa muovikalvoa, joihin on upotettu säännöllisin välein suuri määrä silikonikumista valmistettuja, sähköä johtavia kytkentäpisteitä. Nämä kalvokytkimet on asennettu esim. puhelinten näppäimistöjen alle. Joka kerta kun näppäintä painetaan, kahden kalvon ao. kytkentäpisteet koskettavat toisiaan ja sähköinen kytkentä syntyy;
9. elektroniset kytkimet, jotka toimivat kosketuksettomasti puolijohdekomponenttien (esim. transistorien, tyristorien tai integroitujen piirien) avulla.

Tähän nimikkeeseen eivät kuitenkaan kuulu:

- a) sähköjohtojen eristeet ja vaipat (tavallisesti nimike 7326),
- b) valvonta- ja ohjauslaitteet rautateitä ja muita liikenneväyliä varten (nimike 8530).

8536 50 11

**painokytkimet**

Tähän alanimikkeeseen eivät kuulu kosketuskytkimet (alanimike 8536 50 19).

8536 69 10

–

8536 69 90

### muut

Näihin alanimikkeisiin kuuluvat sähkömekaaniset pistotulpat ja pistorasiat, jotka mahdollistavat monihaaraisen yhteyden esimerkiksi laitteiden, kaapeleiden ja liitinlevyjen välillä kytkemällä liitetyt pistotulpat liitettyihin pistorasioihin ilman kokoamistyötä.

Liittimissä voi olla pistotulppa tai pistorasia kummallakin puolella tai pistotulppa tai pistorasia toisella puolella ja muu liitälaitte toisella puolella (esimerkiksi taivesauma, pidin, juotos tai ruuvaus).

Näihin alanimikkeisiin kuuluvat myös pistotulpasta ja pistorasiasta (kaksi osaa) koostuvat liitinasennuskytkennät. Sekä pistotulpalla että pistorasialla on yksi pistotulppa ja yksi muu yhteyslaite.

Näihin alanimikkeisiin eivät kuulu yhteys- tai liitälaitte, joilla sähköinen kytkentä tapahtuu muulla tavoin (esimerkiksi taivesauma-, ruuvi-, juotos- tai pidinliitännät). Nämä kuuluvat alanimikkeeseen 8536 90.

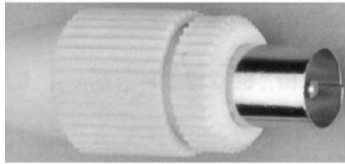
8536 69 10

### koaksiaalikaapeleita varten

Tähän alanimikkeeseen kuuluvat vain pistotulpat ja pistorasiat, joita käytetään koaksiaalikaapeliliitännissä, joissa koaksiaalikaapelit voidaan kiinnittää pysyvästi toisen pään liittimiin (katso esimerkkikuvat 1–4).

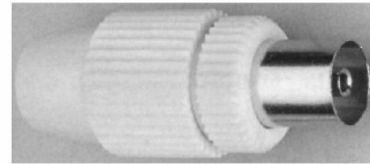
Kuva 1

Koaksiaalikaapelin pistoke



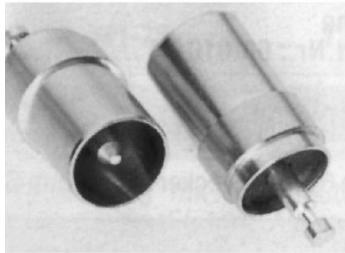
Kuva 2

Koaksiaalikaapelin liitinkanta



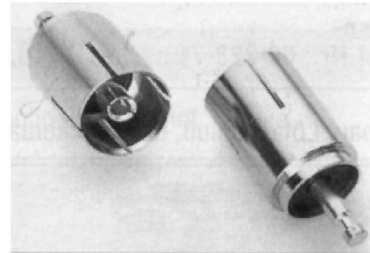
Kuva 3

Koaksiaalikaapelin pistoke



Kuva 4

Koaksiaalikaapelin liitinkanta

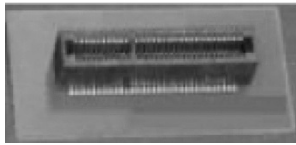


**painettuja piirejä varten**

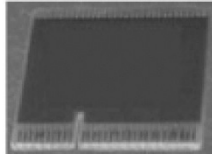
Tähän alanimikkeeseen kuuluvat kaikki pistotulppa- ja pistorasialiittimet, joihin voidaan liittää painettu piiri toiselle puolelle tai molemmille puolille (suoraliittimet, katso esimerkkikuvat 5–9).

1. Pistotulppa- ja pistorasialiittimet painettujen virtapiirien suoraan vertikaaliseen asennukseen:

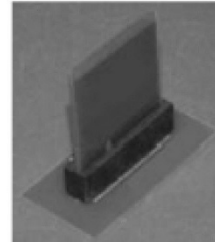
Kuva 5  
Liitin



Kuva 6  
Painettu piiri

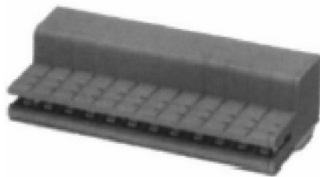


Kuva 7  
Liitin piirilevyille asennettuna

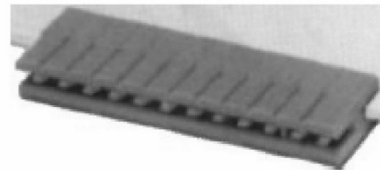


2. Yksi- ja kaksipuoliset pistotulppa- ja pistorasialiittimet painettujen virtapiirien horisontaaliseen asennukseen:

Kuva 8  
Toispuolinen liitin piirilevyn suoraliitintää varten



Kuva 9  
Kaksipuolinen liitin, johon voidaan asentaa kaksi piirilevyä



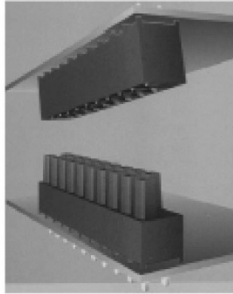
Tähän alanimikkeeseen eivät kuulu pistotulppa- ja pistorasialiitintöjen uros- ja naaraskomponentit (esimerkiksi holkkirimat), jotka on liitetty pysyvästi piirilevyyn ja voidaan liittää siihen tai sen päälle (alanimike 8536 69 90).

8536 69 90

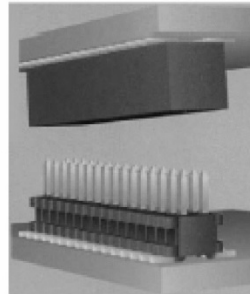
**muut**

Tähän alanimikkeeseen kuuluvat kaikki alla kuvatut pistotulppa- ja pistorasialiittimet ja -liitännät:

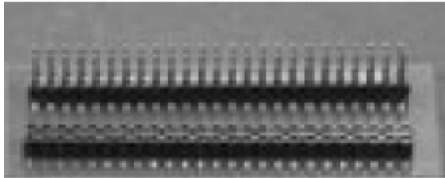
Kuva 10



Kuva 11



Kuva 12



Kuva 13



Liitin RJ45

8536 70 00

**liittimet valokuituja, valokuitukimppuja tai valokaapeleita varten**

Ks. tämän ryhmän 6 huomautus.

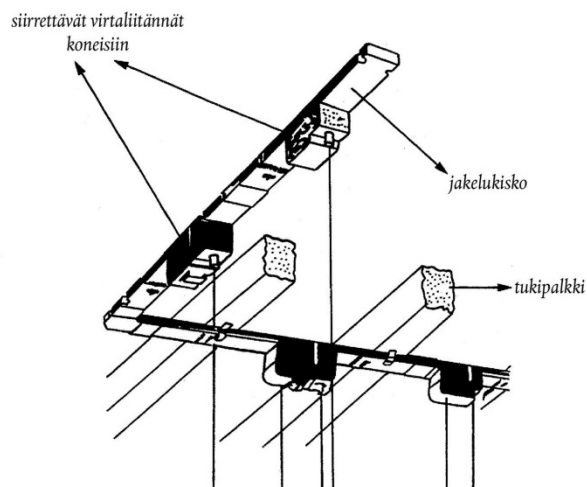
Ks. HS-selitykset, nimike 8536, IV osa.

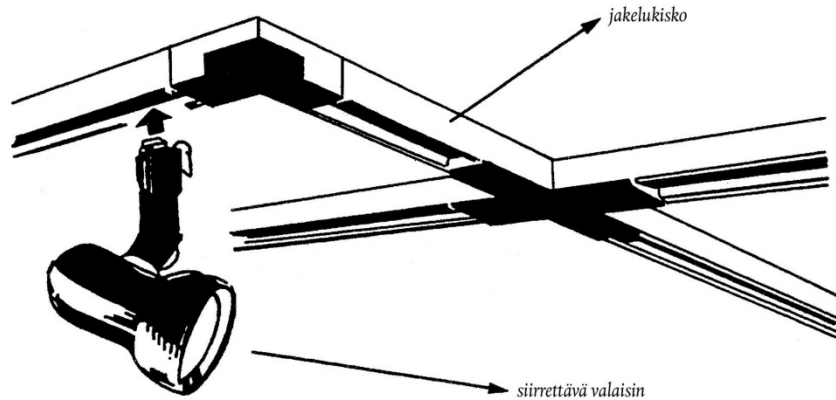
8536 90 01

**asennusvalmiit elementit sähkövirtapiirejä varten**

Tähän alanimikkeeseen kuuluvat mm. asennusvalmiit elementit sähkön siirtämistä varten. Tällaisten elementtien avulla on mahdollista sijoittelun suhteen joustava virransyöttö valaisimiin ja sähköllä toimiviin koneisiin ja laitteisiin. Virransyöttö tapahtuu kiristys- tai liukukoskettimien välityksellä.

Tavalliset sovellukset on esitetty seuraavissa piirroksissa:





8536 90 10

**liitännät ja kosketinelementit lankoja ja kaapeleita varten**

Tähän alanimikkeeseen kuuluvat kaikki päätelaitteet, jotka on liitetty johtoihin tai kaapeleihin sähköisen kytkennän muodostamiseksi muuten kuin kytkemällä pistokkeeseen (esimerkiksi taivesauma-, ruuvi-, juotos- tai pidinliitännät).

8537

**Taulut, paneelit, konsolit, pöydät, kaapit ja muut alustat, joissa on vähintään kaksi nimikkeen 8535 tai 8536 laitetta, sähköistä ohjausta tai sähkönjakelua varten, myös sellaiset, joissa on 90 ryhmän kojeita tai laitteita, sekä numeeriset ohjauslaitteet, muut kuin nimikkeen 8517 kytkentälaitteet**

Tähän nimikkeeseen kuuluvat mm. alustalla (esim. paneelilla tai laatikossa) olevat nimikkeen 8536 kaltaisten laitteiden yhdistelmät (esim. valokatkaisijat).

8537 10 91

**ohjelmoitavat logiikat**

Tähän alanimikkeeseen kuuluvat mm. ohjauskaapit, joissa on ohjelmoitava muisti koneiden sähköistä ohjausta varten. Näissä kaapeissa on nimikkeen 8535 tai 8536 laitteiden (esim. releiden) lisäksi, esim. kytkinlaitteina toimivia nimikkeen 8541 transistoreita tai triakkeja sekä myös mikroprosessoreita (esim. sisäänmenon ja ulostulon loogista käsittelyä ja ohjausta varten), liitäntäpiirejä ja virtalähdeyksikkö.

8537 10 99

**muut**

Tähän alanimikkeeseen kuuluvat mm.:

1. videonauhureiden kaapelikaukosäädinyksiköt. Nämä ovat sähköisiä kytkintauluja (joissa on painokytkimiä ja muita levyille asennettuja sähkö-komponentteja), joilla säädetään niihin liitettyjen videonauhureiden kaikkia toimintoja yhdyskaapelin välityksellä;
2. myyntiautomaattien sähköiset ohjauslaitteet. Nämä koostuvat kytkintaulusta, jossa on releiden ja sähkökytkimien lisäksi triakkeja ja integroituja piirejä.

Tähän alanimikkeeseen eivät kuulu mm.:

- a) 84 ryhmän 5 C huomautuksen (nimike 8471) mukaiset sähköiset ohjauslaitteet, jotka tunnetaan nimellä ”joysticks”;
- b) langattomat infrapunalaitteet televisiovastaanottimien, videonauhureiden ja muiden sähkölaitteiden kaukosäätöä varten (nimike 8543).

8538

**Osat, jotka soveltuvat käytettäväksi yksinomaan tai pääasiallisesti nimikkeen 8535, 8536 tai 8537 laitteissa**

8538 90 11

**elektroniset rakenneyhdistelmät**

Ks. alanimikkeen 8443 99 10 selittävät huomautukset.

8538 90 91

**elektroniset rakenneyhdistelmät**

Ks. alanimikkeen 8443 99 10 selittävät huomautukset.

8539

**Sähköhehkulamput tai sähköpurkauslamput ja -putket, myös umpiovalonheittimet (sealed-beam lamp units) sekä ultravioletti- tai infrapunalamput; kaarilamput**

Tiettyjä erityisellä tavalla varustettuja tai asennettuja kaarilamppuja lukuun ottamatta (ks. alanimikkeiden 8539 41 00 ja 8539 49 00 selittävät huomautukset), tähän nimikkeeseen kuuluvat ainoastaan lamput ja putket sellaisenaan sekä niiden osat, jotka ovat tunnistettavissa tämän jakson 2 huomautuksen b alakohdan mukaisiksi osiksi.

Laitteet, jotka on varustettu näillä lampuilla tai putkilla (ja joissa on esim. alustalla tai tuella varustettu yksinkertainen heijastin) luokitellaan tapauksesta riippuen valaistuslaitteeksi (nimike 9405), lämmityslaitteeksi (esim. nimike 7321) tai lääkintälaitteeksi (nimike 9018), jne.

8539 21 30

**muut hehkulamput, ei kuitenkaan ultravioletti- tai infrapunalamput**

–

Näihin alanimikkeisiin eivät kuulu mm.:

8539 29 98

- a) vastuslamput, joissa on hiilihehkulanka ja vedellä täytetyt, säädettävät vastuslamput, joissa on rautahehkulanka (nimike 8533);
- b) määrätyn pituiset sähkövalaisinsarjat, jotka koostuvat tietyistä määrästä koristeellisia lamppeja ja joita käytetään pääasiassa joulukuusien koristeina (nimike 9405).

8539 31 10

**purkauslamput ja -putket, muut kuin ultraviolettilamput**

–

Näihin alanimikkeisiin kuuluvat mm.:

8539 39 00

1. ksenonputket;
2. spektrilamput;
3. hohtopurkauslamput;
4. numero- ja kirjainnäyttöputket.

8539 41 00  
ja  
8539 49 00

**ultravioletti- tai infrapunalamput; kaarilamput**

Näihin alanimikkeisiin kuuluvat mm.:

1. Ultraviolettiputket ja -lamput. HS-selityksissä nimikkeen 8539 kohdan D ensimmäisessä kappaleessa mainittujen käyttötarkoitusten lisäksi voidaan mainita seuraavat käyttötarkoitukset:
  - a) aktino-kemiallinen tulostaminen;
  - b) vitamiinointi;
  - c) sterilointi;
  - d) valokemia;
  - e) otsonin tuottaminen.
2. Infrapunalamput ja -putket. HS-selityksissä nimikkeen 8539 kohdan D toisessa kappaleessa mainittujen käyttötarkoitusten lisäksi voidaan mainita seuraavat käyttötarkoitukset:
  - a) huoneiden tai vastaavien tilojen lämmitys;
  - b) laitteet infrapunaemittäreitä varten (esim. varkaudenestolaitteissa);
  - c) tieteellinen tutkimus (esim. spektrianalyysi).
3. HS-selityksissä nimikkeen 8539 kohdassa E kuvailut kaarilamput.  
Hiilielektrodikaarilamppuja asennetaan esim. nimikkeen 9007 elokuvaprojektorilaitteisiin tai niitä käytetään asiakirjojen kopiointilaitteissa.

Alanimikkeeseen 8539 41 00 kuuluvat mm. sähkökaarilamput, jotka on varustettu erityisillä alustoilla, sekä kääntyvät valaistuslaitteet, joissa on liikkuvalla alustalla asennettu yksi tai useampi kaarilamppu ja jotka on tarkoitettu käytettäväksi erityisesti valokuvauks- tai elokuvastudioissa.

Näihin alanimikkeisiin eivät kuulu mm.:

- a) luminesenssidiodit (nimike 8541),
- b) elektroluminesenssilaitteet, jotka tavallisesti ovat kaistaleiden, levyjen tai paneelien muodossa ja jotka perustuvat kahden johtavaa ainetta olevan kerroksen väliin asetettuihin sähköluminesenssiaineisiin (esim. sinkkisulfideihin) (nimike 8543).

8539 90 10  
ja  
8539 90 90

**osat**

Näihin alanimikkeisiin kuuluvat mm.:

1. hehku- ja sähköpurkauslamppujen kannat;
2. kierretyt, määräpituiseksi leikatut ja asennusvalmiit volframilangat;
3. purkauslamppujen ja -putkien metallielektrodit;
4. lasiosat (lukuun ottamatta alanimikkeen 8547 90 00 eristäviä osia), jotka on tarkoitettu asennettaviksi lamppujen tai putkien sisälle;
5. hekulankojen kannattimet.

**8540 Elektroniputket (kuumakatodi-, kylmäkatodi- tai valokatodiputket), esim. tyhjiöputket, höyry- tai kaasutäytteiset putket, elohopeatasasuuntausputket, katodisädeputket ja televisiokameraputket**

**8540 11 00 värinäyttöiset**

Tähän alanimikkeeseen kuuluvat HS-selityksissä nimikkeen 8540 neljännen kappaleen kohdassa 2 kuvailut katodisädeputket, jotka täyttävät seuraavat edellytykset:

1. vastaanottimissa on rakovevy;
2. kahden samanvärisen juovan välinen aukko kuvaruudun keskellä on vähintään 0,4 mm.

Kuvaruudun läpimitasta, ks. alanimikkeen 8528 72 30 selittävät huomautukset.

**8540 60 00 muut katodisädeputket**

Tähän alanimikkeeseen kuuluvat HS-selityksissä nimikkeen 8540 kohdan 2 alakohdassa d kuvailut katodisädeputket, muut kuin alanimikkeisiin 8540 11 ja 8540 12 luokiteltavat.

**8540 71 00 mikroaaltoputket (esim. magnetronit, klystronit, kulkuaaltoputket ja karsinotronit), ei ja**

**8540 79 00**

Näihin alanimikkeisiin kuuluvat HS-selityksissä nimikkeen 8540 kohdassa 4 kuvailut putket.

Näihin alanimikkeisiin eivät kuulu Geiger-Müller-laskinputket (alanimike 9030 90 85).

**8540 81 00 muut putket**

**ja**

**8540 89 00**

HS-selityksissä nimikkeen 8540 kohdassa 1 mainittujen tasasuuntauslamppujen ja -putkien lisäksi näihin alanimikkeisiin kuuluvat mm. panotronit, tyratronit, ignitronit ja röntgenlaitteiden korkeajännitetasasuuntausputket.

**8541 Diodit, transistorit ja niiden kaltaiset puolijohdekomponentit; valolle herkät puolijohdekomponentit, mukaan lukien fotojännitekennot, myös jos ne on koottu moduuleiksi tai paneeleiksi; valodiodit; asennetut pietsosähköiset kiteet**

**8541 40 90 muut**

Tähän alanimikkeeseen kuuluvat fotojännitekennot, jotka on rakennettu moduuleista tai koottu paneeleiksi ja joissa on ohitusdiodeja (mutta ei estodiodeja). Ohitusdiodit eivät ole elementtejä, jotka antavat virran suoraan esimerkiksi moottoriin (ks. HS-selitykset, nimikkeet 8501 ja 8541 ).

**8541 90 00 osat**

HS-selityksissä, nimikkeessä 8541 mainittujen osien lisäksi tähän alanimikkeeseen kuuluvat mm.:

1. pietsosähköisten kiteiden alustat ja kuoret;
2. asennettujen puolijohteiden metallista, steatiitista jne. valmistetut kuoret.

Tähän alanimikkeeseen eivät kuulu mm.:

- a) sähköliittimet sähkövirran johtamiseksi kosketinkärkien ja elektrodien välillä (alanimike 8536);
- b) grafiittiosat (alanimike 8545 90 90).



8542

## Elektroniset integroidut piirit ja mikromoduulit

Tähän nimikkeeseen kuuluvat vaihdettavat esiohjelmoidut muistimoduulit, jotka ovat alanimikkeisiin 8470 10 00 ja 8543 70 10 kuuluvien elektronisten käännöslaitteiden integroituja monoliittipiirejä.

Tähän nimikkeeseen eivät kuulu elektroniikassa käytettävät kiekot, jotka koostuvat kemiallisista alkuaineista, joihin on lisätty epäpuhtausatomeja, myös kiillotetut tai epitaksiaalikerroksella päällystetyt edellyttäen, että niihin ei ole selektiivisesti lisätty epäpuhtausatomeja tai niitä ei ole selektiivisesti uutettu (diffuusio) erityisten alueiden luomiseksi (nimike 3818 00)

8542 31 10  
ja  
8542 31 90

## Processorit ja ohjaimet, myös muistilla varustetut, muuntimet, loogiset piirit, vahvistimet, kello- ja ajastinpiirit tai muut piirit

Näihin alanimikkeisiin kuuluvat:

1. mikrosuorittimet eli mikroprosessoriyksiköt (MPU) ovat integroituja piirejä, jotka voidaan määrittellä laitteiksi, jotka suorittavat primäärisiä käsky- ja suoritustoimintoja sekä järjestelmän ohjaustoimintoja. Mikrosuorittimissa on seuraavat pääosat:
  - aritmeettislooginen yksikkö (ALU);
  - käskydekooderi ja ohjelmalaskuri;
  - ohjausyksikkö;
  - syöttö- ja tulostusyksikkö (I/O-yksikkö) muihin laitteisiin muodostettavia yhteyksiä varten.

Mikrosuoritin voi toimia vain jos sisäisen muistin lisäksi käytetään ulkoista muistia tai muuta laitetta.

Niissä voi olla yksi tai useita mikro-ohjelmamuisteja (ROM, RAM) mikrokäskyjen latausta tai tallusta varten. Tämä lisää ohjausyksikön käytettävissä olevien primääristen käskyjen määrää.

Mikro-ohjelmalukumuisti (ROM), joka saattaa sisältyä mikrosuorittimeen, on tarkoitettu binaaristen peruskäskyjen tallennukseen, eikä sitä voida pitää todellisena ohjelmamuistina, johon tallennetaan suoritettavat käskyt.

Näihin tuotteisiin saattaa kuulua käskyjen välimuisti tai mikro-ohjelmitoimintoja.

Tähän kuuluvat myös mikrosuorittimet, jotka on kehitetty tiettyä sovellusta varten ja jotka perustuvat tilauspiiri- ("full custom"), porttimatriisi- ("gate array") tai normaalipari- ("standard cell") rakenteeseen.

Mikrosuorittimen käsittelykapasiteetti tarkoittaa aritmeettisloogisen yksikön työkisteri (akun) yhdessä mikrokäskyjaksossa käsittelemän sanan pituutta.

2. mikro-ohjaimet ja microcomputer-piirit ovat integroituja piirejä, joissa on ainakin seuraavat pääosat:
  - mikrosuoritin eli mikroprosessoriyksikkö (MPU);
  - ohjelmamuisti (esim. RAM, ROM, PROM, EPROM, E<sup>2</sup>ROM, flash E<sup>2</sup>PROM), joka on liitetty käskydekooderiin ja sisältää ohjelman, joka määrittää käskyohjelmajakson;
  - tietomuisti (esim. RAM tai E<sup>2</sup>PROM), johon ei pääse sirun ulkopuolelta, toisin kuin mikrosuorittimessa;
  - ulkoinen väylä (tiedoille, osoitteille tai käskyille).

Mikro-ohjaimet on ohjelmoitu tai ne voidaan ohjelmoida suorittamaan tiettyjä toimintoja ja vain tiettyyn käyttöön (esim. televisiovastaanottimia, videosaalien tallennus- tai toistolaitteita tai mikroaaltouuneja varten).

Microcomputer-piirit voivat toimia erillisinä yksikköinä (stand alone) ja yleiskäytössä

erilaisissa koneissa (esim. keskustietokoneet, pientietokoneet ja henkilökohtaiset tietokoneet, PC). Microcomputer-piirit voidaan ohjelmoida vapaasti käyttäjän tarpeiden mukaisesti.

Tähän kuuluvat myös mikro-ohjaimet, jotka on kehitetty tiettyä sovellusta varten ja jotka perustuvat tilauspiiri- ("full custom"), porttimatriisi- ("gate array") tai normaalipari- ("standard cell") rakenteeseen.

Mikro-ohjaimen tai microcomputer-piirin käsittelykapasiteetti tarkoittaa aritmeettisloogisen yksikön työreisteri (akun) yhdessä mikrokäskyjaksossa käsittelemän sanan pituutta.

3. ohjauspiirit, jotka ovat integroituja piirejä, joilla ohjataan prosessin tai koneen (esim. automaattisen tietojenkäsittelykoneen) toimintaa. Ohjauspiirit (esimerkiksi levymuisti-yksiköiden, muistien, sähkömoottorien tai katodisädeputkien ohjauspiirit) voivat yleensä tulkita signaaleja ja määrittää tämän perusteella tiettyjen toimintojen (esim. automaattisen tietojenkäsittelyjärjestelmän tietojen syötön, käsittelyn, tallennuksen ja tulostuksen) ajoituksen ja järjestyksen.

**8542 31 10 tämän ryhmän 8 huomautuksen 3 kohdan b alakohdassa eriteltyt tavarat**

Ks. HS-selitykset, nimike 8542, III osa.

**8542 32 10 tämän ryhmän 8 huomautuksen 3 kohdan b alakohdassa eriteltyt tavarat**

Ks. HS-selitykset, nimike 8542, III osa.

**8542 32 45 staattiset hakumuistit (S-RAMit), myös hakuvälimuistit (cache-RAMit)**

Hakuvälimuistit (cache-RAMit) ovat staattisia hakumuisteja, joiden haku aika on nopeampi kuin keskusmuistin. Hakuvälimuisteja käytetään yleensä tilapäisenä puskurimuistina, jonka tarkoitus on sovittaa tietokoneen keskusyksikön ja keskusmuistin nopeuden ero.

**8542 32 61 sähköllä pyyhittävät ohjelmoitavat lukumuistit (E<sup>2</sup>PROMit), myös flash E<sup>2</sup>PROMit**

E<sup>2</sup>PROMit ovat yleensä tavuttain pyyhittäviä muisteja.

**8542 32 75**

Flash E<sup>2</sup>PROMit ovat muisteja, jotka tunnetaan myös nimellä "flash-muisti", "flash EPROM" tai "flash EEPROM".

Flash-muistit voivat perustua EPROM- tai E<sup>2</sup>PROM-teknoologiaan, ja ne ovat sähköllä pyyhittäviä, joko kokonaisuudessaan ("bulk wise") tai sektoreittain ("page or block wise").

Näiden muistien ohjelmointi, luku ja pyyhintä voidaan tehdä kaksoisvirtalähteessä tai yksittäisessä virtalähteessä.

EPROM-teknoologiaan perustuvissa flash-muisteissa on yksittäisistä transistorisoluihin koostuva matriisirakenne.

E<sup>2</sup>PROM-teknoologiaan perustuvissa flash-muisteissa on matriisirakenne, joka koostuu kahden tai useamman transistorin taikka yhden transistorin soluista yhdistettyinä yhteen transitoriin sektoria ("page or block") kohti. Jälkimmäinen tyyppi eroaa lisäksi EPROM-teknoologiaan perustuvista muisteista siinä, että siinä on joukko tyypillisiä E<sup>2</sup>PROM-elementtejä (esim. E<sup>2</sup>PROM-käskykanta).

**8542 32 90 muut muistit**

Tähän alanimikkeeseen kuuluvat mm. sisältöhakuiset muistit (CAM-muistit) ja ferrosähköiset muistit.

Sisältöhakuiset muistit (CAM-muistit) ovat sisältöosoitettuja (assosiatiivisia) muistilaitteita. Näiden laitteiden muistipaikat määritetään sisällön tai sisällön osan mukaan, ei nimen tai paikan (osoitteen) mukaan.

Ferrosähköiset muistit ovat haihtumattomia (non-volatile) muisteja, jotka on saatu yhdistämällä ferrosähköisiä materiaaleja ja puolijohdemateriaaleja. Ferrosähköinen materiaali säilyttää sähköisen polariteetin ulkoisen sähkökentän puuttuessa.

Nämä laitteet ovat sähköisesti ohjelmoitavia ja pyyhittäviä.

8542 39 10  
ja  
8542 39 90

**muut**

Näihin alanimikkeisiin kuuluvat mm.:

1. tilauslogiikkapiirit, jotka ovat käyttäjän määrittelemiä ja käyttäjää varten tuotettuja piirejä. Valmistusprosessiin kuuluu solujen (logiikkaporttien) reititys ja sijoittaminen tilausdiffuusiomaskien avulla. Tilauslogiikkapiirit on suunniteltu suorittamaan sovelluskohtaisia toimintoja. Niitä kutsutaan sovelluskohtaisiksi integroiduiksi piireiksi (asiakaspiiri, ASIC);
2. porttimatriisit, jotka ovat integroituja logiikkapiirejä, jotka koostuvat kiinteään, säännölliseen matriisiin järjestetyistä ohjelmoimattomista logiikkaelementeistä (transistorisolusta, jotka muodostavat AND-, NAND-, OR- tai NOR-portteja). Porttimatriisipiirit ohjelmoidaan yhdistämällä näitä logiikkaelementeitä käyttäjän määräämällä tavalla käyttäen yhtä tai useaa metallointikuviota;
3. vakioalkiopiirit, jotka ovat integroituja logiikkapiirejä, jotka koostuvat ennalta määriteltyjen osavirtapiirien ja kiinteiden alipiirien käyttäjäkohtaisesta järjestelystä. Nämä osavirtapiirit ja alipiirit voivat sisältää kaikkia integroituja toimintoja (esim. logiikka- tai muistitoiminnon);
4. ohjelmoitavat logiikkapiirit, jotka ovat integroituja piirejä, jotka koostuvat kiinteistä logiikkaelementeistä. Käyttäjä määrittää piirin toiminnon polttamalla elementtien välisiä sulakkeita tai ohjelmoimalla logiikkaelementtien väliset yhteydet sähköisesti;
5. standardilogiikkapiirit, jotka ovat integroituja logiikkapiirejä, joissa on vähemmän kuin 150 logiikkaporttia (esim. AND, NAND, OR tai NOR). Näihin laitteisiin voi kuulua useita toimintoja tai identtisten ja riippumattomien toimintojen ryhmiä;
6. liitäntäpiirit, jotka ovat integroituja piirejä, jotka toimivat (esim. koodimuunnoksen, bittitason sarja- ja rinnakkaismuunnoksen tai synkronoinnin avulla) erilaisten ohjelmien, integroitujen piirien, oheislaitteiden tai järjestelmien yhdistäjinä.
7. mikro-oheislaitteet ovat integroituja piirejä, jotka suorittavat tiettyjä toimintoja täydentäen mikro-suorittimia, mikro-ohjaimia tai microcomputer-piirejä ja parantavat näiden ulkoisia tietoliikenne-, ohjaus- ja liitäntätoimintoja.  
Mikro-oheislaitteen tekninen määritelmä ilmaisee selvästi laitteen suhteen ja alistuksen mikro-suorittimeen, mikro-ohjaimen tai microcomputer-piiriin nähden.  
Tietoliikenne-, ohjaus- ja liitäntätoiminnot voivat koostua väyläohjaimista, muistiohjaimista (DRAM-ohjaimista, muistinhallintayksiköistä (MMU) ja suoramuistisiirto (DMA) -ohjaimista) tai oheislaitteohjaimista (graafisista ohjaimista, lähiverkko-ohjaimista, asynkronisista linjasovittimista (UART), näppäimistöohjaimista ja massamuistiohjaimista);
8. älytehopiirit (smartpower circuits), jotka ovat integroituja analogiapiirejä, joissa on yhdistetty analogia- ja digitaalipiirejä (tehotransistoreja) ohjaamaan loogisia lähtösignaaleja ja lähtötehosignaaleja. Näiden laitteiden avulla voidaan esim. rajata sisäisiä tehohäviöitä ja välttää ja etsiä vikoja.

Näihin alanimikkeisiin eivät kuulu ohjelmoitavat lukumuistit (PROM) (alanimike 8542 32 90).

8542 39 10

**tämän ryhmän 8 huomautuksen 3 kohdan b alakohdassa eriteltyt tavarat**

Ks. HS-selitykset, nimike 8542, III osa.

8543

**Sähkökoneet ja -laitteet, joilla on itsenäinen tehtävä, muualle tähän ryhmään kuulumattomat**

8543 70 90

**muut**

Tähän alanimikkeeseen kuuluvat mm.:

1. sähköstaattiset laitteet (esim. nukkauslaitteet);
2. elektroluminesenssilaitteet, tavallisesti kaistaleiden, levyjen tai paneelien muodossa;
3. lämpövoimageneraattorit, joissa on eri määrästä lämpöpareja koostuva lämpösähköparisto sekä lämmönlähde (esim. butaanikaasu) ja jotka tuottavat tasavirtaa Seebeckin ilmiöön perustuen;
4. staattisen sähkövarauksen poistolaitteet;
5. demagnetointilaitteet;
6. iskuaaltogeneraattorit;
7. digitaaliset lentotietonauhurit ("mustat laatikot"), jotka ovat tulen- ja iskunkestäviä elektronisia laitteita yksityiskohtaisen lentoa koskevan tiedon jatkuvaa, lennon aikana tapahtuvaa tallentamista varten;
8. langattomat infrapunalaitteet televisiovastaanottimien, videonauhureiden ja muiden sähkölaitteiden kaukosäätöä varten;
9. elektroniset äänitehostelaitteet, joita käytetään sähkökitaroiden oheislaitteina erilaisten tehosteiden (esim. äänen toisinnon, särön tai kaiun) tuottamista varten. Nämä laitteet eivät ole samassa kuoressa kuin kitara, mutta ne on kytketty kitaraan ja tehovahvistimeen kaapelin välityksellä;
10. näkövammaisille tarkoitettut elektroniset lukulaitteet. Näissä laitteissa on samaan kuoreen sijoitettuna kamera, joka skannaa alkuperäisen tekstin (esim. sanomalehdestä tai kirjasta) ja monitori, joka toistaa sen suurennettuna.

Tähän alanimikkeeseen kuuluvat myös pienet elektroniset laitteet, joita ei ole asennettu aluslaatalle (mukaan luettuna nk. minitietokoneet) ja joita voidaan käyttää muodostamaan sanoja ja lauseita, jotka ne kääntävät halutulle vieraille kielelle ko. laitteissa käytetyistä muistimoduuleista riippuen (elektroniset sanakirjat). Näissä laitteissa on aakkosnumeerinen näppäimistö ja neliön tai suorakaiteen muotoinen näyttö. Tähän alanimikkeeseen eivät kuitenkaan kuulu samankaltaiset laitteet, joissa on laskutoimintoja (nimike 8470).

Tähän alanimikkeeseen eivät kuulu mm.:

- a) sähköstaattiset suodattimet ja sähkömagneettiset vedenpuhdistuslaitteet (nimike 8421);
- b) ultraviolettisäteilylaitteet maidon käsittelyä varten (nimike 8434);
- c) laitteet erilaisten tavaroiden (erityisesti metalliosien) ultraäänellä puhdistamista varten sekä ultraäänigeneraattorit (8479);
- d) ultraäänihitsauslaitteet (nimike 8515);
- e) lääketieteellisiin tarkoituksiin käytettävät ultraviolettisäteilylaitteet, myös jos niiden käyttäjä voi olla muu henkilö kuin lääkäri. (nimike 9018);
- f) sähköiset säätäjät sähköisten ja muiden muuttujien säätämistä varten (nimike 9032).

8544

**Eristetty (myös emaloitu tai anodisoitu) lanka ja kaapeli (myös koaksiaalikaapeli) sekä muut eristetyt sähköjohtimet, myös jos niissä on liittimiä; valokaapelit, joissa kullakin kuidulla on oma kuorensa, myös jos niihin on yhdistetty sähköjohtimia tai jos niissä on liittimiä**

Tähän nimikkeeseen eivät kuulu:

- a) painettujen piirien muodossa olevat joustavat sähköjohtimet (nimike 8534 00);
- b) erikseen tullille esitettävät kaapeleiden tai muiden sähköjohtimien liittimet ja pistokkeet (nimike 8535 tai 8536);
- c) valokaapeleiden liittimet (alanimike 8536 70 00).

8544 42 10

**jollaisia käytetään tietoliikenteessä**

Ks. HS-selitykset, nimike 8544.

Tässä alanimikkeessä ilmaisulla ”jollaisia käytetään tietoliikenteessä” tarkoitetaan myös tietoliikenneverkoissa käytettäviä liittimillä varustettuja sähköjohtimia, joilla esim. yhdistetään automaattinen tietojenkäsittelykone modeemiin.

Tähän alanimikkeeseen eivät kuitenkaan kuulu:

- a) liittimillä varustetut sähköjohtimet, joita käytetään eri laitteiden yhdistämiseen (esim. DVD-soitin yhdistetään monitoriin tai automaattinen tietojenkäsittelykone yhdistetään monitoriin, kirjoittimeen, näppäimistöön, projektoriin jne.);
- b) sähköjohtimet, jotka on suunniteltu asennettaviksi koneisiin, esim. automaattiseen tietojenkäsittelykoneeseen tai sen yksikköön, koneen eri sisäisten osien yhdistämiseksi;
- c) sähköjohtimet, joilla ainoastaan syötetään virtaa, kuten sähköjohdot.

8544 49 20

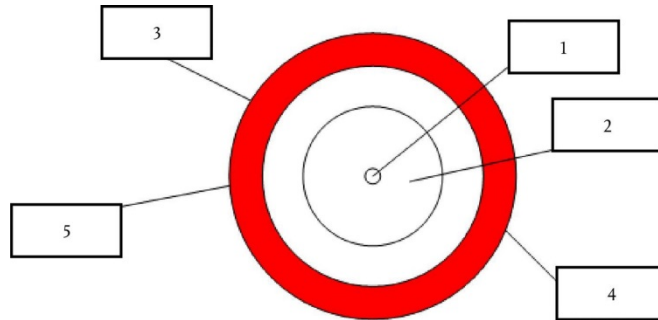
**jollaisia käytetään tietoliikenteessä, enintään 80 V:n jännitettä varten**

Alanimikkeen 8544 42 10 selittävät huomautukset koskevat soveltuvin osin tätä alanimikettä.

**8544 70 00****valokaapelit**

Tähän alanimikkeeseen kuuluvat myös esimerkiksi televiestintäkäyttöön tarkoitetut valokaapelit, joissa kukin kuitu on päällystetty kaksikerroksisella akrylaattipolymeerillä ja suljettu suojaavaan vaippaan. Päällysteen sisäkerros on pehmeää akrylaattia ja ulkokerros kovaa akrylaattia, jonka pinta on päällystetty värikerroksella, joita on monia eri värejä.

Yksittäisen valokuidun päällyste eristää kuidun rakenteellisesti ja suojaa sitä muun muassa murtumiselta.



1. Valokuidun ydin (lasikuituydin).
2. Valokuidun kuori (lasi).
3. Sisäkerros pehmeää akrylaattia.
4. Väritunniste.
5. Ulkokerros kovaa akrylaattia.

**8545**

**Hiilielektrodit, hiiliharjat, lampunhiilet, paristohiilet ja muut grafiitista tai muusta hiilestä valmistetut tavarat, jollaisia käytetään sähkötarkoituksiin, myös jos niissä on metalia**

**8545 90 90****muut**

Tähän alanimikkeeseen kuuluvat mm.:

1. hiilet ukkossuojia varten;
2. sähköisten säätölaitteiden ja reostaattien koskettimet.

Tähän alanimikkeeseen eivät kuulu mm. hiilipitoiset elektrodimassat (nimike 3824)

**8547**

**Sähkökoneiden tai -laitteiden eristystarvikkeet, joitakin vähäisiä valettaessa tai puristettaessa ainoastaan yhteenliittämistarkoituksessa kiinnitettyjä metalliosia (esim. kierteitettyjä hylsyjä) lukuun ottamatta kokonaan eristysaineesta valmistettuja, muut kuin nimikkeen 8546 eristimet; sähköjohdinputket ja niiden liitoskappaleet, epäjaloa metalia, eristysaineella vuoratut**

**8547 20 00****muovia olevat eristystarvikkeet**

Tähän alanimikkeeseen kuuluvat mm. eristysosat, jotka on valmistettu puristamalla hartsilla kyllästettyä lasikuitua tai asettamalla päällekkäin tai puristamalla yhteen paperia tai kudottua ainetta olevia kerroksia, jotka on kyllästetty keinotekoisilla hartseilla, edellyttäen, että ko. tuotteet ovat kovia ja jäykkiä (ks. HS-selitysten 39 ryhmän yleisohjeet, ”muovin ja muun kuin tekstiiliaineen yhdistelmät”, d kohta).

**8547 90 00****muut**

Tähän alanimikkeeseen kuuluvat mm. paperista, pahvista tai kartongista, asbestisementistä ja kiilteestä valmistetut eristystarvikkeet sekä HS-selityksissä nimikkeen 8547 kohdassa B mainitut johdinputket ja niiden liitoskappaleet.

8548

**Galvaanisten parien, galvaanisten paristojen ja sähköakkujen jätteet ja romu; loppuunkäytetyt galvaaniset parit ja paristot sekä loppuunkäytetyt sähköakut; koneiden ja laitteiden sähköosat, muualle tähän ryhmään kuulumattomat**

8548 90 90

**muut**

Tähän alanimikkeeseen kuuluvat mm.:

1. sähkökäämit, joissa ei ole magneettisydäntä ja jotka sopivat käytettäväksi eri nimikkeisiin kuuluvissa koneissa tai laitteissa, esim. nimikkeen 8504 muuntajissa ja nimikkeen 8505 sähkömagneeteissa (tämän jakson 2 huomautuksen c alakohdan soveltaminen);
2. viivelinjat, joita käytetään esim. automaattisissa tietojenkäsittelykoneissa tai televisiovastaanottimissa;
3. elektroniset suodattimet, joita käytetään sähkömagneettisten, sähkömekaanisten tai sähköakustisten värähtelyjen eri taajuuksien selektiiviseen lähettämiseen;
4. ferriitin tai muiden keraamisten aineiden elementit (esim. ultrasuurtaajuuslähettimien kiertoelimissä käytettävät tai sähkökaapeleiden suurtaajuussuodattimina käytettävät), jotka ovat sähköosia ja jotka sopivat yhtä hyvin käytettäväksi tämän ryhmän eri nimikkeiden koneissa ja laitteissa.





## XVII JAKSO

### KULKUNEUVOT, ILMA-ALUKSET JA ALUKSET SEKÄ NIIHIN RINNASTETTAVAT KULJETUSVARUSTEET

**Lisähuomautus 2** XVI jakson 3 lisähuomautuksen selittävät huomautukset koskevat soveltuvin osin tätä jaksoa.

#### 86 RYHMÄ

### RAUTATIEVETURIT, RAITIOMOOTTORIVAUNUT JA MUU LIIKKUVA KALUSTO SEKÄ NIIDEN OSAT; RAUTATIE- JA RAITIOTIERADAN VARUSTEET JA KIINTEÄT LAITTEET SEKÄ NIIDEN OSAT; KAIKENLAISET MEKAANISET (MYÖS SÄHKÖMEKAANISET) LIIKENNERKINANTOLAITTEET

- 8602** **Muut veturit; tenderit**
- 8602 10 00** **dieselsähköveturit**  
Useimmat kiskoliikenteessä käytettävät dieselmoottorit ovat dieselsähkömootoreita.
- 8603** **Itseliikkuvat rautatie- tai raitiotievaunut, muut kuin nimikkeeseen 8604 kuuluvat**  
Tähän alanimikkeeseen kuuluvat vuodat ja nahat, jotka on ainoastaan nyljetty eläimestä. Tähän alanimikkeeseen luokitellaan myös jäähdetyt vuodat ja nahat.
- 8603 10 00** **ulkoisella virtalähteellä toimivat**  
Ks. HS-selitykset, nimike 8603, A kohta.
- 8606** **Rautatien tai raitiotien tavaravaunut, itseliikkumattomat**
- 8606 91 10** **erittäin radioaktiivisten aineiden kuljetukseen erityisesti suunnitellut (Euratom)**  
Tämän alanimikkeen rautatie- ja raitiotietavaravaunuissa on oltava kiinteänä osana säteilysuojaus, joka estää tehokkaasti säteilyn pääsyn ympäristöön.
- 8606 91 80** **muut**  
Tähän nimikkeeseen kuuluvat lämpöeristetyt vaunut ja jäähdetytvaunut, muut kuin alanimikkeeseen 8606 10 00 kuuluvat.  
Lämpöeristetyt vaunut ovat ajoneuvoja, joissa on jokin muu jäähdetyksen menetelmä (jäävesi, kuivajää, eutektiset levyt, nestemäinen kaasua, jne.) kuin jäähdetyskone.  
Jäähdetytvaunut ovat lämpöeristettyjä ajoneuvoja, jotka on varustettu (paineella, absorptiolla tai jolloin muulla tavalla toimivalla) jäähdetyskoneella.

<b>8607</b>	<b>Rautatien tai raitiotien veturien tai muun liikkuvan kaluston osat</b>
<b>8607 11 00</b>	<b>telit, bissel-telit, akselit ja pyörät sekä niiden osat</b>
–	
<b>8607 19 90</b>	Näihin alanimikkeisiin kuuluvat mm.:
	1. veturien telit ja bissel-telit,
	2. bissel-telit, jotka ovat telin ja bisselin yhdistelmiä ja joita myös käytetään vetureissa,
	3. raitiotie- ja rautatievaunujen ja vetureiden moottoritelit (telit, joissa on sisäänrakennettu sähkömoottori),
	4. matkustaja- ja tavaravaunujen telit.
	Näihin alanimikkeisiin kuuluvat myös mm. telien ja bissel-telien osat, esim. telien hydrauliset iskunvaimentimet.
	Näihin alanimikkeisiin eivät kuitenkaan kuulu jouset (nimike 7320).
	Näihin alanimikkeisiin kuuluvat myös mm. HS-selityksissä nimikkeeseen 8607 kohdissa 2 ja 3 mainitut akselit, myös asennetut, sekä pyörät ja niiden osat.
	Umpikumirenkaita ja pneumaattisia renkaita ei luokitella näihin alanimikkeisiin pyörien osina (nimike 4011 tai 4012).
<b>8607 21 10</b>	<b>jarrut ja niiden osat</b>
–	
<b>8607 29 00</b>	Näihin alanimikkeisiin eivät kuulu nk. kiskojarut (nimike 8608 00 00).
	Näihin alanimikkeisiin eivät myöskään kuulu määrätty jarrun osat kuten hanat ja venttiilit, esim. kuljettajan jarruventtiili (alanimike 8481 20 90).
<b>8607 91 10</b>	<b>muut</b>
–	
<b>8607 99 80</b>	HS-selityksissä nimikkeeseen 8607 kohdissa 4 ja 8–11 mainittujen osien lisäksi näihin alanimikkeisiin kuuluvat myös mm. vetureiden kiertokanget ja kytkintangot.

**KULJETUSVÄLINEET JA KULKUNEUVOT, MUUT KUIN RAUTATIEN TAI RAITIOTIEN  
LIIKKUVAAN KALUSTOON KUULUVAT, SEKÄ NIIDEN OSAT JA TARVIKKEET**

**Yleisohjeita**

1. Yhdistetyssä nimikkeistössä ilmaisulla ”uudet ajoneuvot” tarkoitetaan ajoneuvoja, joita ei ole koskaan rekisteröity.
2. Yhdistetyssä nimikkeistössä ilmaisulla ”käytetyt ajoneuvot” tarkoitetaan ajoneuvoja, jotka on vähintään kerran rekisteröity.

**8701 Traktorit, muut kuin nimikkeeseen 8709 kuuluvat**

**8701 10 00 yksiakseliset puutarhatraktorit (”pedestrian-controlled tractors”)**

Tähän alanimikkeeseen kuuluvat HS-selityksissä nimikkeen 8701 kuudennessa ja seitsemännessä kappaleessa kuvailut ajoneuvot, mukaan lukien telaketjuilla varustetut yksiakseliset puutarhatraktorit. Tällaisia traktoreita käytetään pääasiallisesti puutarhaviljelyssä.

Vaihdettavat työvälineet (äkeet, aurat jne.), jotka on tarkoitettu käytettäväksi yksiakselisissa puutarhatraktoreissa, luokitellaan kuitenkin erikseen, vaikka ne olisi asennettu ao. traktoriin.

Kuitenkin jos työväline on kiinteästi asennettu moottorilla varustettuun alustaan, ja työväline ja moottori muodostavat yhden mekaanisen yksikön, ko. yksikkö luokitellaan samaan nimikkeeseen kuin työkone. Tämä koskee moottoroituja auroja ja moottoroituja kultivaattoreita (nimike 8432).

**8701 30 00 telaketjutraktorit**

Tähän alanimikkeeseen kuuluvat mm. traktoriyyppiset ajoneuvot, jotka on varustettu erittäin leveillä telaketjuilla (ns. rinnetampparit) ja joilla tasoitetaan lunta esim. laskettelurinteissä.

Vaihdettavat työvälineet (puskulevyt, pyörivät lumiaurat jne.), vaikka ne esitettäisiin tullattaviksi tamppauskoneen kanssa, luokitellaan ao. nimikkeisiinsä (nimikkeet 8430, 8479 jne.), myös silloin, kun työvälineet on asennettu ajoneuvon.

8701 90 11

–

8701 90 90

**muut**

Näihin alanimikkeisiin kuuluvat traktoreina käytettäviksi tarkoitetut nk. ”mönkijät”, joilla on seuraavat ominaisuudet:

- kaksikahvainen ohjaustanko, jossa on hallintalaitteet ajoneuvon ohjaamista varten; ajoneuvo ohjautuu kahta etupyörää kääntämällä, ja ohjaus perustuu autoille ominaiseen Ackerman-periaatteella toimivaan ohjausjärjestelmään;
- jarrut kaikissa pyörissä;
- automaattikytkin ja peruutusvaihte;
- moottori, joka on erityisesti tarkoitettu vaikeisiin maasto-oloihin ja joka kykenee lyhyellä välityssuhteella tuottamaan riittävän tehon ajoneuvon liitettävien laitteiden tai varusteiden hinaamiseen;
- voimansiirto pyöriin on akselivälitteinen eikä ketjuvälitteinen;
- renkaissa on syvä kuviointi, joka sopii vaikeisiin maasto-oloihin;
- jokin kytkentälaitte, esimerkiksi vetokoukku, jonka avulla ajoneuvo pystyy vetämään tai työntämään vähintään kaksi kertaa oman kuivapainonsa;
- vetokyky (jarruton perävaunu) on vähintään kaksi kertaa ajoneuvon kuivapaino. Tämä voidaan osoittaa seuraavien avulla: tekninen asiakirja, käyttäjän opas taikka valmistajan tai kansallisen viranomaisen antama todistus, jossa ilmoitetaan tarkasti kilogrammoina mönkijän vetokyky ja kuivapaino (ajoneuvon paino ilman nesteitä, matkustajia ja rahtia).

Jos kyseisillä ajoneuvoilla on kaikki edellä luetellut ominaisuudet ja ajoneuvot ovat alanimikkeitä 8701 90 11–8701 90 50 koskevien selittävien huomautusten mukaisia, ne on luokiteltava maataloustai metsätraktoreiksi. Muussa tapauksessa ne kuuluvat alanimikkeeseen 8701 90 90.

Jos kyseisillä nk. ”mönkijöillä” ei ole kaikkia edellä lueteltuja ominaisuuksia, ne on luokiteltava nimikkeeseen 8703.

Näihin alanimikkeisiin eivät kuulu myöskään nk. ”urheilumönkijät” (nimike 8703 tai alanimike 9503 00 10 [ks. tätä alanimikettä koskevat selittävät huomautukset]).

8701 90 11

–

8701 90 50

**maataloustraktorit (muut kuin yksiakseliset puutarhatraktorit) ja metsätraktorit, pyörillä varustetut**

Näihin alanimikkeisiin kuuluvat maatalous- ja metsätraktorit, joissa on vähintään kolme pyörää ja jotka on rakenteensa ja laitteidensa perusteella selvästi tarkoitettu käytettäväksi maataloudessa, puutarhaviljelyssä tai metsätaloudessa.

Tällaisten ajoneuvojen ajonopeus on yleensä enintään 45 km tunnissa.

Niiden moottorit pystyvät tuottamaan suurimman mahdollisen vetovoiman esimerkiksi käytettäessä lukittavaa tasauspyörästä.

Niiden renkaissa on syvä kuviointi, joka sopii maatalouteen, puutarhaviljelyyn tai metsätalouteen.

Maataloustraktoreissa on tavallisesti hydraulinen laite, joka nostaa ja laskee maatalouskoneita ja -laitteita (äkeitä, auroja jne.), voiman ulosotto, joka välittää moottorin voimaa muiden koneiden tai välineiden käyttämiseen, ja perävaunujen kytkentälaitte. Näissä traktoreissa voi olla myös hydraulinen laite, joka on tarkoitettu liikuttamaan nosto- ja kuormauslaitteita (heinäkuormaajia, lantakuormaajia jne.), jos jälkimmäiset katsotaan lisälaitteiksi.

Näihin alanimikkeisiin kuuluvat myös erikoisvalmisteiset maataloustraktorit, esim. traktorit, joissa on korotettu alusta ja joita käytetään viini- ja taimitarhoissa, rinteissä käytettävät traktorit ja työkalujen ja -välineiden kuljetustraktorit.

Vaikka maanviljelyksessä käytettävä vaihdettava työväline olisi tullaushetkellä asennettuna traktoriin, se luokitellaan kuitenkin asianmukaiseen nimikkeeseensä (nimike 8432, 8433 jne.).

Metsätraktoreiden erityinen ominaisuus on pysyvästi kiinnitetty vintturi, jolla voidaan vetää puutavaraa.

Tämän ryhmän 2 huomautuksen mukaisesti näiden alanimikkeiden traktoreissa voi olla myös tiettyjä ominaisuuksia, joiden avulla traktoreita voidaan pääkäyttötarkoituksen ohella käyttää myös maataloustai metsäkoneiden ja -laitteiden, työkalujen, lannoitteiden, siementen jne. kuljettamiseen.

Näihin alanimikkeisiin eivät kuulu ruohonleikkurit (joista käytetään nimitystä ajoleikkurit tai puutarhatraktorit), joissa on kiinteästi asennettu leikkuri ja ainoastaan yksi voiman ulosotto leikkulaitteen käyttämistä varten (ks. alanimikkeiden 8433 11 10–8433 19 90 selittävät huomautukset).

8701 90 90

**muut**

Tähän alanimikkeeseen kuuluvat mm.:

1. huoltotöissä käytettävät traktorit;
2. yksiakseliset traktorit nivelohjattavia moottoriajoneuvoja varten.

8703

**Autot ja muut moottoriajoneuvot, pääasiallisesti henkilökuljetukseen suunnitellut (muut kuin nimikkeeseen 8702 kuuluvat), myös farmariautot ja kilpa-autot**

Tähän nimikkeeseen kuuluvat ”monikäyttöajoneuvot” kuten moottoriajoneuvot, joilla voidaan kuljettaa sekä henkilöitä että tavaroita.

1. Avolavatyypiset (pick-up-tyypiset):

Avolavatyypisessä (pick-up) ajoneuvossa on yleensä useampi kuin yksi istuinrivi, ja se muodostuu kahdesta erillisestä tilasta — suljetusta, henkilökuljetukseen tarkoitettusta matkustajatilasta ja tavarankuljetukseen tarkoitettusta avoimesta tai katetusta tavaratilasta.

Tällainen ajoneuvo on kuitenkin luokiteltava nimikkeeseen 8704, jos sen tavaratilan lattian enimmäissäpituus on yli 50 prosenttia ajoneuvon akselivälin pituudesta tai jos siinä on enemmän kuin kaksi akselia.

2. Pakettiautotyypiset:

Pakettiautotyypisen ajoneuvon, jossa on useampi kuin yksi istuinrivi, on täytettävä nimikettä 8703 koskevissa HS-selityksissä mainitut edellytykset.

On kuitenkin huomattava, että pakettiautotyypinen ajoneuvo, jossa on yksi istuinrivi ja jonka takaosassa ei ole kiinteitä kiinnityspisteitä tai -varusteita istuinten ja turvalaitteiden kiinnittämiseksi, riippumatta siitä, onko henkilö- ja tavaratilan välissä kiinteä väliseinä tai tilanjakaja taikka onko korin sivupaneeleissa ikkunoita, on luokiteltava nimikkeeseen 8704.

8703 21 10

**muut ajoneuvot, joissa on kipinäsytytteinen iskumäntämoottori**

–

Sylinteritilavuuden määrittelystä, ks. alanimikkeiden 8407 31, 8407 32, 8407 33 ja 8407 34 HS-alanimikeselitykset.

8703 24 90

Näihin alanimikkeisiin kuuluvat mm. nimikkeen 8703 HS-selitysten viidennessä ja kuudennessa kappaleessa tarkoitettut farmariautot ja monikäyttöajoneuvot.

Näihin alanimikkeisiin kuuluvat myös pienet kilpa-autot (nk. mikroautot), joissa ei ole koria. Niissä on kipinäsytytteinen iskumäntämoottori ja ne voivat saavuttaa melko korkeita nopeuksia.

8703 31 10

**muut ajoneuvot, joissa on puristusylytteinen mäntämoottori (diesel- tai puolidieselmoottori)**

–

Näihin alanimikkeisiin kuuluvat mm. nimikkeen 8703 HS-selitysten viidennessä ja kuudennessa kappaleessa tarkoitettut farmariautot ja monikäyttöajoneuvot.

8703 33 90

8704

**Tavarankuljetukseen tarkoitettut moottoriajoneuvot**

Nimikkeen 8703 selittävät huomautukset koskevat soveltuvin osin tätä nimikettä.

Sylinteritilavuuden määrittelystä, ks. alanimikkeiden 8407 31, 8407 32, 8407 33 ja 8407 34 HS-alanimikeselitykset.

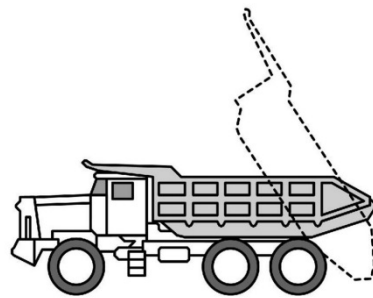
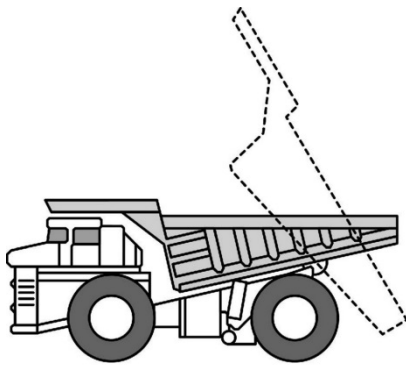
Tähän nimikkeeseen kuuluvat mm. nelivetoiset maastokäyttöiset ajoneuvot, joissa on nivelikäs alusta ja joiden etuosassa on dieselmoottori ja ohjauslaitteilla varustettu ohjaamo. Niiden takaosa koostuu kaksipyöräisestä alustasta, jossa ei ole varusteita, mutta joka on suunniteltu niin, että siihen voi asentaa erilaisia varusteita.

Tällaiset ajoneuvot eivät kuitenkaan kuulu tähän nimikkeeseen silloin, kun niihin on asennettu maatalouskoneita tai -laitteita tai muita erikoistarkoituksiin tarkoitettuja koneita ja laitteita (nimike 8705).

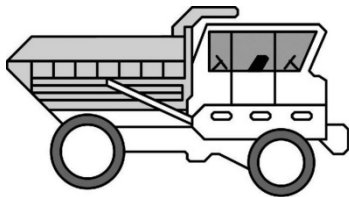
8704 10 10  
ja  
8704 10 90

**dumpperit, muut kuin teillä käytettävät**

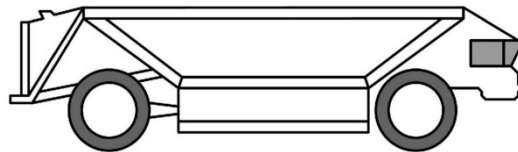
1. Näihin alanimikkeisiin kuuluvat pääasiallisesti ajoneuvot, joissa on edessä tai takana kippilaite tai avattava pohja ja jotka on erityisesti suunniteltu hiekan, soran, maan, kivien jne. kuljetukseen. Nämä ajoneuvot on tarkoitettu käytettäväksi louhoksissa, kaivoksissa, rakennustyömailla, tietöissä, lentokentillä ja satamissa. Näiden alanimikkeiden selittävien huomautusten jäljessä on piirrosesimerkkejä erilaisista dumppereista.
2. Näihin alanimikkeisiin kuuluvat myös pienet ajoneuvot, joita käytetään rakennustyömailla hiekan, rakennusjätteiden, sementin, tuoreen betonin jne. kuljettamiseen. Näissä kaksi- tai nelivetöissä ajoneuvoissa on kiinteä tai nivelikäs alusta ja niihin on asennettu kippi yhden akselin ja kuljettajan istuin toisen akselin päälle. Kuljettajan istuimen ympärillä ei yleensä ole ohjaamokoppia.



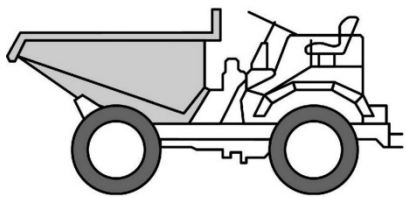
tavallisia dumppereita



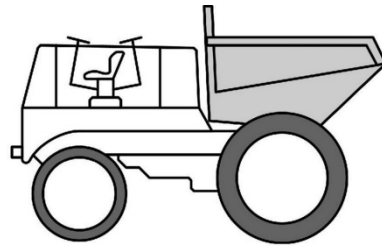
dumpperi, jossa on kääntyvä kuljettajan istuin ja kahdet ohjauslaitteet



dumpperi, jossa on avautuva pohja



rakennustyömailla käytettävä dumpperi



dumpperi, jossa on kääntyvä kuljettajan istuin ja kahdet ohjauslaitteet

8704 21 10

**erittäin radioaktiivisten aineiden kuljetukseen erityisesti suunnitellut (Euratom)**

Alanimikkeen 8606 91 10 selittävät huomautukset koskevat soveltuvin osin tätä alanimikettä.

8704 21 31

**muut**

–

8704 21 99

Näihin alanimikkeisiin kuuluvat mm. nimikkeen 8704 HS-selitysten toisessa kappaleessa tarkoitetut monikäyttöajoneuvot.

8704 22 10

**erittäin radioaktiivisten aineiden kuljetukseen erityisesti suunnitellut (Euratom)**

Alanimikkeen 8606 91 10 selittävät huomautukset koskevat soveltuvin osin tätä alanimikettä.

- 8704 23 10** **erittäin radioaktiivisten aineiden kuljetukseen erityisesti suunnitellut (Euratom)**  
 Alanimikkeen 8606 91 10 selittävät huomautukset koskevat soveltuvin osin tätä alanimikettä.
- 8704 31 10** **erittäin radioaktiivisten aineiden kuljetukseen erityisesti suunnitellut (Euratom)**  
 Alanimikkeen 8606 91 10 selittävät huomautukset koskevat soveltuvin osin tätä alanimikettä.
- 8704 31 31** **muut**  
 – Näihin alanimikkeisiin kuuluvat mm. nimikkeen 8704 HS-selitysten toisessa kappaleessa tarkoitetut monikäyttöajoneuvot.
- 8704 31 99**
- 8704 32 10** **erittäin radioaktiivisten aineiden kuljetukseen erityisesti suunnitellut (Euratom)**  
 Alanimikkeen 8606 91 10 selittävät huomautukset koskevat soveltuvin osin tätä alanimikettä.
- 8707** **Korit (myös ohjaamot), nimikkeiden 8701–8705 moottoriajoneuvoja varten**
- 8707 10 10** **teollisesti asennettaviksi tarkoitetut**  
 Tässä alanimikkeessä ilmaisulla ”teollisesti asennettavat” tarkoitetaan ainoastaan koreja, joita käytetään uusien ajoneuvojen sarjakokoamisessa moottoriajoneuvojen kokoamis- ja valmistustehtaissa (tai koreja, joita alihankkijat käyttävät osarakenteissa).  
 Tämä alanimike koskee ainoastaan koreja, joita tosiasiallisesti käytetään uusien ajoneuvojen tuotannossa. Näin ollen se ei koske samankaltaisia koreja, joita käytetään varaosina.
- 8707 90 10** **seuraaviin ajoneuvoihin teollisesti asennettaviksi tarkoitetut: alanimikkeen 8701 10 yksiakseliset puutarhatraktorit; nimikkeen 8704 ajoneuvot, jotka on varustettu joko puristusytytteisellä mäntämoottorilla (diesel- tai puolidieselmoottori), jonka iskutilavuus on enintään 2 500 cm<sup>3</sup> tai kipinäsytytteisellä mäntämoottorilla, jonka iskutilavuus on enintään 2 800 cm<sup>3</sup>; nimikkeen 8705 erikoismoottoriajoneuvot**  
 Ks. alanimikkeen 8707 10 10 selittävät huomautukset.  
 Sylinteritulavuuden määrittelystä, ks. alanimikkeiden 8407 31, 8407 32, 8407 33 ja 8407 34 HS-alanimikeselitykset.
- 8708** **Nimikkeiden 8701–8705 moottoriajoneuvojen osat ja tarvikkeet**  
 Alanimikkeen 8707 10 10 selittävät huomautukset koskevat soveltuvin osin teollisesti asennettaviksi tarkoitettuja osia ja tarvikkeita.
- 8708 70 91** **tähden muotoiset pyörännavat, valettu yhtenä osana, rautaa tai terästä**  
 Tämän alanimikkeen pyörännapoja käytetään tavallisesti linja-autoissa tai tavarankuljetukseen tarkoitetuissa ajoneuvoissa. Nämä pyörännavat ovat tähden muotoisia ja niissä on tavallisesti viisi tai kuusi sakaraa. Ne on suunniteltu käytettäväksi irrotettavissa vanteissa.
- 8708 70 99** **muut**  
 HS-selityksissä nimikkeen 8708 toisen kappaleen kohdassa K mainittujen osien ja tarvikkeiden lisäksi tähän alanimikkeeseen kuuluvat mm. pyörän tasauspainot.



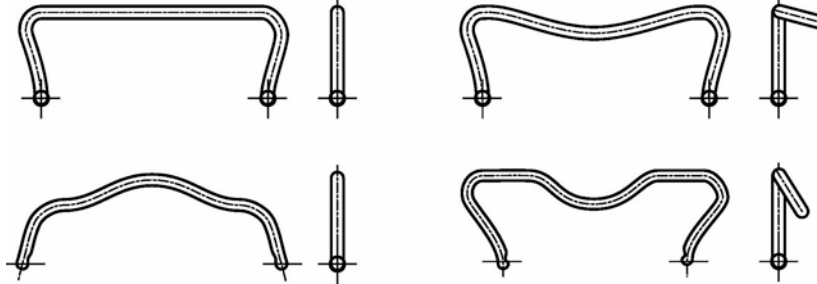
8708 80 55

**kallistuksen vakaimet; muut vääntövarret**

Kallistuksen vakaimet ovat ajoneuvoissa käytettäviä jousia, jotka siirtävät jousivoiman ajoneuvon yhdeltä puolelta toiselle.

Useimmat kallistuksen vakaimet ovat poikkileikkaukseltaan ympyränmuotoisia terästankoja, jotka on tavallisesti taivutettu U-kirjainta muistuttavaan muotoon.

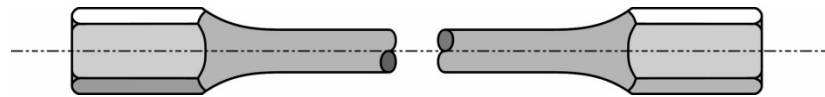
Kallistuksen vakaimet ovat ulkonäöltään tavallisesti seuraavanlaisia:



Vääntövarret ovat tavallisesti pyöreitä, mutta joskus myös neliön muotoisia terästankoja tai useiden suorakaiteen muotoisten terästankojen yhdistelmiä.

Vääntövarret ovat lineaarisia, ts. vääntömomentti, jota sovelletaan varren toisessa päässä, on suhteessa vääntömomentin tuottamaan vääntökulmaan.

Vääntövarsien ulkonäkö on tavallisesti seuraavanlainen:



8708 99 10

**muut**

–

8708 99 97

Näihin alanimikkeisiin eivät kuulu mm.:

- a) nimikkeiden 8702–8704 moottoriajoneuvojen alustat, ilman moottoria, mutta ohjaamalla varustetut (nimike 8702, 8703 tai 8704);
- b) henkilöautojen istuinten päänojat (nimike 9401 tai 9404).

8709

**Itseliikkuvat trukit, joissa ei ole nosto- eikä käsittelylaitteita ja jollaisia käytetään tehtaissa, varastoissa, satama-alueilla tai lentokentillä tavarankuljetukseen lyhyitä matkoja; traktorit, jollaisia käytetään rautatieasemilla; edellä mainittujen ajoneuvojen osat**

8709 11 10

**erittäin radioaktiivisten aineiden kuljetukseen erityisesti suunnitellut (Euratom)**

Alanimikkeen 8606 91 10 selittävät huomautukset koskevat soveltuvin osin tätä alanimikettä.

8709 19 10

**erittäin radioaktiivisten aineiden kuljetukseen erityisesti suunnitellut (Euratom)**

Alanimikkeen 8606 91 10 selittävät huomautukset koskevat soveltuvin osin tätä alanimikettä.

**8712 00****Polkupyörät (myös kolmipyöräiset tavarankuljetuspolkupyörät), moottorittomat**

Tähän nimikkeeseen kuuluvat epätäydelliset polkupyörät, joilla on täydellisten polkupyörien olennaiset ominaisuudet (yhdistetyn nimikkeistön 2 yleisen tulkintasäännön a alakohta).

Epätäydelliset polkupyörät, kootut tai kokoamattomat, luokitellaan nimikkeeseen 8712 00, jos niissä on runko, haarukka ja vähintään kaksi seuraavista osista:

- pyörät,
- kampilaite (ks. alanimikkeen 8714 96 30 selittävät huomautukset),
- ohjausosa (mukaan luettuina ohjaustanko ja ohjainkannatin),
- jarrujärjestelmä.

**8713****Pyörätuolit ja muut liikuntarajoitteisten kulkuvälineet, myös moottoroidut tai muuten mekaanisella kuljetuskoneistolla toimivat****8713 90 00****muut**

Erityisesti liikuntarajoitteisille suunnitellut moottoroidut kulkuvälineet eroavat nimikkeen 8703 ajoneuvoista pääasiassa seuraavien ominaisuuksien perusteella:

- huippunopeus on 10 km tunnissa, joka vastaa nopeaa kävelyvauhtia;
- enimmäisleveys on 80 cm;
- kulkuväline tukeutuu kulkualustaan kahden pyöräparin avulla;
- kulkuvälineessä on käyttäjää helpottavia erityisvarusteita (esim. jalkatuet).

Tällaisissa kulkuvälineissä voi olla:

- ylimääräinen pyöräpari (kaatumisesteet);
- helppokäyttöisiä ohjaus- ja muita hallintalaitteita (esim. ohjaussauva); tällaiset hallintalaitteet on yleensä sijoitettu jompaankumpaan käsinojaan; ne eivät ole koskaan erillisenä, säädettävissä olevana ohjaustankona.

Tähän alanimikkeeseen kuuluvat pyörätuolien kaltaiset sähkötoimiset kulkuvälineet, jotka on tarkoitettu yksinomaan liikuntarajoitteisten kuljettamiseen. Ne voivat näyttää seuraavalta:



Tähän alanimikkeeseen eivät kuitenkaan kuulu mopedit (invalidimopedit), joissa on erillinen, säädettävissä oleva ohjaustanko. Ne luokitellaan nimikkeeseen 8703 ja voivat näyttää seuraavalta:



**8714**

### **Nimikkeiden 8711–8713 kulkuneuvojen osat ja tarvikkeet**

**8714 91 10**

#### **muut**

–

**8714 99 90**

Näihin alanimikkeisiin kuuluvat mm. osat ja tarvikkeet, jotka on tarkoitettu seuraavien laitteiden valmistukseen, varustukseen tai korjaukseen:

1. moottoripyörien ja polkupyörien sivuvaunut;
2. pyörät, jotka on varustettu apumoottorilla, ts. pyörät, joita voidaan liikuttaa polkimien avulla ja jotka on varustettu apumoottorilla (jonka sylinteritilavuus on enintään 50 cm<sup>3</sup>);
3. muut pyörät (mukaan lukien kolmipyöräiset tavarankuljetuspolkupyörät) ilman moottoria.

**8714 94 20**

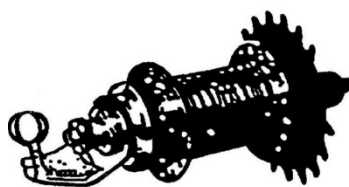
#### **jarrut**

Tähän alanimikkeeseen kuuluvat jarrunavat.

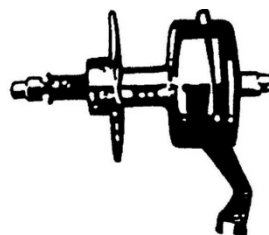
Jarrunavat ovat yleensä jalkajarrulla varustettuja napoja, joissa jarrutustoiminta saadaan aikaan polkimia taaksepäin polkemalla.

Rumpujarrunavoissa jarrutustoiminta saadaan aikaan käsivoimin vaijerin tai tangon välityksellä.

Jarrunavat ovat ulkonäöltään tavallisesti seuraavanlaisia:



*jalkajarrunapa*



*rumpujarrunapa*

**8714 94 90**

#### **osat**

Tähän alanimikkeeseen kuuluvat mm. jarruvivut.

Tähän alanimikkeeseen eivät kuitenkaan kuulu kumiset jarrukengät (alanimike 4016 99 97) eivätkä jarruvaijerin suojuukset (tavallisesti alanimike 8307 10 00 tai 8307 90 00).

8714 96 30

### kampilaitteet

Kampilaitteissa on yleensä:

- kasettilaakeri (ks. kuva 1),
- yksi tai useampi hammaspyörä (josta käytetään myös nimitystä ketjupyörä, ketjuhammaspyörä, ratas tai keskiöratas), joka on yleensä kiinni oikeanpuoleisessa poljinkammessa (ks. kuva 2), ja
- vasemmanpuoleinen poljinkampi (ks. kuva 3).

Yhdistetyn nimikkeistön 2 yleisen tulkintasäännön alakohdan mukaisesti tavara luokitellaan tähän CN-koodiin epätäydellisenä tavarana, olipa se koottuna tai kokoamattomana, myös esimerkiksi silloin, kun siinä on:

- yksi tai useampi hammaspyörä, joka on yleensä kiinni oikeanpuoleisessa poljinkammessa,
- yksi tai useampi hammaspyörä, joka on yleensä kiinni oikeanpuoleisessa poljinkammessa, ja vasen poljinkampi, tai
- yksi tai useampi hammaspyörä, joka on yleensä kiinni oikeanpuoleisessa poljinkammessa, ja kasettilaakeri.

Kuva 1



Kuva 2



Kuva 3



8714 99 50

### irroitusvaihteet

Tämän alanimikkeen irroitusvaihteet ovat mekanismeja, joilla polkupyörän ketju voidaan siirtää edessä tai takana toiselle ketjurattaalle. Kokonainen irroitusvaihdesarja koostuu tavallisesti vähintään yhdestä vaihtajasta (etu- tai takavaihtaja, ks. kuvat) sekä vaihdevivusta, joka on yhdistetty vaihtajaan vaijerilla. Kun pyöräilijä käyttää vipua pyöräillessään, vaijerin jännitteen muuttuminen liikuttaa vaihtajaa sivulta sivulle ja siirtää ketjun toiselle ketjurattaalle.

Tähän alanimikkeeseen kuuluvat myös tullille erikseen esitetyt etu- ja takavaihtajat sekä kokoamattomat sarjat, jotka koostuvat vaihtajista, vaijereista ja vaihdevivusta. Kuitenkin kun vaihdevivut ja vaijerit esitetään tullille erikseen, ne on luokiteltava osiksi alanimikkeeseen 8714 99 90.



Etuvaihtaja



Takavaihtaja

8716

**Perävaunut ja puoliperävaunut; muut kuljetusvälineet, ilman mekaanista kuljetuskoneistoa; niiden osat**

8716 10 92  
ja

8716 10 98

**matkailuperävaunut ja -puoliperävaunut asumista tai retkeilyä varten**

Ilmaisulla "paino" tarkoitetaan sellaisen ajoneuvon painoa, jossa on kaikki kiinteät laitteet ja varusteet.

8716 39 10

**erittäin radioaktiivisten aineiden kuljetukseen erityisesti suunnitellut (Euratom)**

Alanimikkeen 8606 91 10 selittävät huomautukset koskevat soveltuvin osin tätä alanimikettä.



## 88 RYHMÄ

### ILMA-ALUKSET, AVARUUSALUKSET SEKÄ NIIDEN OSAT

**Alanimike-  
huomautus 1**

Pysyvästi kiinnitettyihin varusteisiin eivät kuulu esimerkiksi pelastusvarusteet (pelastusveneet, laskuvarjot ja ”liukumäet”) eivätkä asejärjestelmien vaihdettavat varusteet.

Kun epätäydellinen tai viimeistelemätön kone luokitellaan täydellisenä tavarana yhdistetyn nimikkeistön 2 yleisen tulkintasäännön a alakohdan mukaisesti, käytetään alanimikkeeseen luokittelussa tavanomaisessa lentokunnossa olevan koneen painoa.

**8802**

**Muut ilma-alukset (esim. helikopterit ja lentokoneet); avaruusalukset (myös satelliitit) ja niiden kantoraketit sekä suborbitaaliset alukset**

**8802 11 00**

**helikopterit**

**ja**

**8802 12 00**

Näihin alanimikkeisiin kuuluvat ainoastaan koneet, jotka nousevat ja liikkuvat yhden tai useamman moottorikäyttöisen roottorin avulla.





## ALUKSET JA UIVAT RAKENTEET

**Lisähuomautus 1** Ilmaisulla ”merialuksiksi suunnitellut alukset” tarkoitetaan aluksia, jotka rakenteen ja varusteiden perusteella kykenevät toimimaan merellä myös huonolla säällä (tuulessa, jonka voimakkuus on noin seitsemän bofori-asteikoilla mitattuna). Tällaisissa aluksissa on tavallisesti vesitiiviit kannet ja säänkestävät kansirakenteet.

Ilmaisulla ”rungon kokonaispituus” tarkoitetaan rungon pituutta, joka on mitattu keulan etummaisesta kohdasta perän takimmaiseen kohtaan, lukuun ottamatta mahdollisesti rungossa olevia, myös siihen valettuja, ulokkeita (esim. peräsimiä, kokkapuita, kalastustasoja tai ponnauduslautoja).

Ilmaisulla ”merialukset” tarkoitetaan laivoja ja ilmatyynyaluksia, jotka täyttävät edellä mainitut ehdot, myös jos niitä käytetään pääasiallisesti rannikkovesillä, jokien suistoissa, järvialueilla jne.

Lisäksi on huomattava, että:

1. vähemmän kuin 12 metriä pitkät, merialuksiksi suunnitellut alukset luokitellaan ”kalastusaluksiksi” ainoastaan, jos ne on erityisesti suunniteltu ja varustettu ammattimaista kalastusta varten, vaikka niitä silloin tällöin käytettäisiinkin huvitarkoituksiin;
2. ilmaisulla ”pelastusveneet” tarkoitetaan merialukseksi suunniteltuun laivaan sijoitettuja aluksia, joilla miehistö ja matkustajat voivat lähteä laivasta vaaratilanteissa. Ko. ilmaisulla tarkoitetaan myös pelastusveneitä, jotka on sijoitettu sopiville paikoille pitkin rannikkoa, josta ne voidaan siirtää merihätään joutuneiden laivojen avuksi.

**8901 Risteilyalukset, kiertoajelualukset, lautta-alukset, lastialukset, proomut ja niiden kaltaiset alukset henkilö- tai tavarankuljetukseen**

Rungon puolikkaat tai kolmasosat eivät kuulu tähän nimikkeeseen, vaan ne luokitellaan valmistusaineen mukaan (esim. nimike 7308).

**8901 90 10 merialukset**

Tähän alanimikkeeseen kuuluvat myös laivat, jotka on suunniteltu kuljettamaan proomuja tai lauttaveneitä. Näissä laivoissa perinteiset säiliöt on korvattu proomuilla ja lauttaveneillä, jotka uitetaan ja lastataan suoraan emälaivaan. Emälaiva on jaettu kammioihin, joihin voidaan sijoittaa kolme tai neljä lauttavenettä tai proomua. Tällaiset laivat on varustettu portaalinostureilla, upotettavilla nostotasoilla ja muilla lastaus-, käsittely- ja purkauslaitteilla.

Tähän alanimikkeeseen luokitellaan ainoastaan emälaiva. Proomuja käytetään sisävesiliikenteessä aluksina ja merimatkojen aikana ”säiliöinä” ja tämän jälkeen taas sisävesiliikenteessä aluksina. Proomut luokitellaan alanimikkeen 8901 90 90.

**8904 00 Hinaajat ja työntöalukset**

Rungon puolikkaiden ja kolmasosien luokittelusta, ks. nimikkeen 8901 selittävät huomautukset.

**8904 00 91 työntöalukset**

ja  
8904 00 99

HS-selityksissä nimikkeen 8904 toisessa kappaleessa kuvaillut alukset, jotka on suunniteltu käytettäväksi sekä työntöaluksina että hinaajina, luokitellaan aina näihin alanimikkeisiin.

**8905**                    **Majakkalaivat, ruiskualukset, ruoppausalukset, uivat nosturit ja muut alukset, joiden purjehduskelpoisuus on toissijainen niiden pääkäyttöön verrattuna; uivat telakat; uivat tai upotettavat poraus- tai tuotantolautat**

Rungon puolikkaiden ja kolmasosien luokittelusta, ks. nimikkeen 8901 selittävät huomautukset.

**8906**                    **Muut alukset, myös sota-alukset ja pelastusveneet, muut kuin soutuveneet**

Rungon puolikkaiden ja kolmasosien luokittelusta, ks. nimikkeen 8901 selittävät huomautukset.

## XVIII JAKSO

### **OPTISET, VALOKUVAUS-, ELOKUVA-, MITTAUS-, TARKISTUS-, TARKKUUS-, LÄÄKETIETEELLISET TAI KIRURGISET KOJEET JA LAITTEET; KELLLOT; SOITTIMET; NIIDEN OSAT JA TARVIKKEET**

#### 90 RYHMÄ

### **OPTISET, VALOKUVAUS-, ELOKUVA-, MITTAUS-, TARKISTUS-, TARKKUUS-, LÄÄKETIETEELLISET TAI KIRURGISET KOJEET JA LAITTEET; NIIDEN OSAT JA TARVIKKEET**

**9001** Valokuidut ja valokuitukimput; valokaapelit, muut kuin nimikkeeseen 8544 kuuluvat; polarisoivasta aineesta valmistetut laatat ja levyt; mitä ainetta tahansa olevat kehystämättömät linssit (myös piilolasit), prismat, peilit ja muut optiset elementit, muut kuin tällaiset elementit optisesti työstämätöntä lasia

Tähän nimikkeeseen kuuluvat mm. tavarat, joita käytetään näkyvän valon kanssa ja tavarat spektrin näkymätöntä osaa (infrapuna- ja ultraviolettivaloa) varten.

Tähän nimikkeeseen eivät kuitenkaan kuulu elektroniset ”optiset” elementit, esim. sähköstaattiset linssit, sähkömagneettiset linssit ja ns. sähköiset linssit (tavallisesti 85 ryhmä).

**9001 10 10** valokuidut, valokuitukimput ja valokaapelit

ja

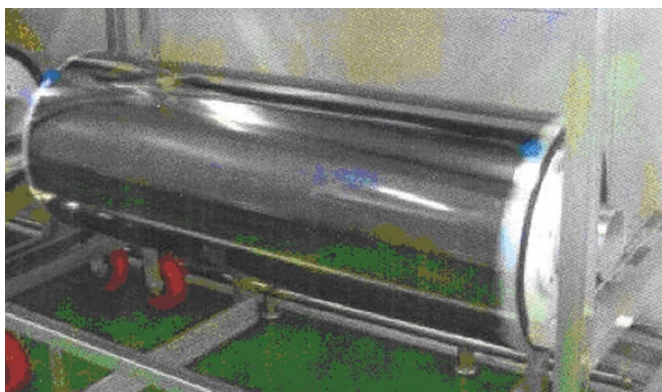
**9001 10 90**

Näihin alanimikkeisiin eivät kuitenkaan kuulu valokuitujen, valokuitukimppujen ja valokaapeleiden liittämistä varten käytettävät liittimet ja pistokkeet.

Ks. myös alanimikkeen 8536 70 00 selittävät huomautukset.

**9001 20 00** polarisoivasta aineesta valmistetut laatat ja levyt

Tähän alanimikkeeseen kuuluvat sellaiset rullina olevat polarisoivasta aineesta valmistetut foliot, joita käytetään esimerkiksi LCD-moduulien valmistuksessa.



9001 90 00

**muut**

Tähän alanimikkeeseen kuuluvat mm.:

1. rubiinit ja muut optiset elementit lasereita varten;
2. muoviset Fresnelin linssit, jotka on tarkoitettu käytettäviksi esim. televisiovastaanottimien edessä kuvaruutua suurentavina linsseinä (kehyksiin asennettuina).

9004

**Silmälasit ja niiden kaltaiset esineet, näön korjaamiseen, silmien suojaamiseen tai muuhun tarkoitukseen**

Nauhoja, ketjuja ja muita vastaavia (esimerkiksi ”silmälasinauhoja” tai ”silmälasiketjuja”) tähän nimikkeeseen kuuluville tavaroille tarkoitettuja tuotteita, myös jos niiden päissä on silmukat, ei katsota osiksi tai varusteiksi, koska ne eivät ole kyseisten tavaroiden kiinteitä osia ja koska ne eivät lisää tai paranna niiden toimivuutta. Näin ollen ne on luokiteltava valmistusaineensa mukaan (esimerkiksi nimike 5609, 6307, 7117, 7315 tai 7616).

9005

**Kiikarit ja kaukoputket sekä niiden jalustat; muut tähtitieteelliset kojeet ja niiden jalustat, ei kuitenkaan radiotähtitieteelliset kojeet**

Tähän nimikkeeseen kuuluvat mm. laitteet, joissa käytetään kuvanvahvistinta, joka mahdollistaa katselun yöllä.

9006

**Valokuvauskamerat; valokuvaussalamalaitteet ja valokuvaussalamalamput, muut kuin nimikkeen 8539 sähköpurkauslamput**

9006 10 00

**kamerat, jollaisia käytetään painolaattojen tai painosylinterien valmistamiseen**

Ks. HS-selitykset, nimike 9006, I osa, kolmas kappale, 17 kohta.

9010

**Laitteet ja varusteet valokuva- ja elokuva-laboratorioita varten, muualle tähän ryhmään kuulumattomat; negatiivientarkastuslaitteet, valkokankaat**

9010 50 00

**muut laitteet ja varusteet valokuva- ja elokuva-laboratorioita varten; negatiivientarkastuslaitteet**

Tähän alanimikkeeseen kuuluvat mm. painettujen piirilevyjen valotuslaitteet, jotka kopioivat painettujen piirien piirikuvioiden negatiivit valottamalla ne eristävästä aineesta tehdyille levyille, joista painetut piirilevyt valmistetaan. Näiden laitteiden tärkeimmät osat ovat ultraviolettilampuilla varustettu valotuskammio, jonka sisälle negatiivit ja eristävästä aineesta tehty levy asetetaan ja jossa levy valotetaan negatiivin yhteydessä tyhjiössä.

9013

**Nestekidelaitteet, jotka eivät ole muissa nimikkeissä yksityiskohtaisemmin kuvattuja tavaroita; laserit, muut kuin laserdiodit; muut optiset laitteet ja kojeet, muualle tähän ryhmään kuulumattomat**

9013 80 90

**muut**

Tähän alanimikkeeseen kuuluvat mm. televisiovastaanottimien kuvaruutuja suurentavat kuvapinnat, jotka koostuvat muovisesta optisesta elementistä (Fresnelin linssistä), kehyksestä ja metallitangoista muodostuvasta järjestelmästä (kannatinkiskot), joka on erityisesti suunniteltu linssin kiinnittämiseksi televisiovastaanottimen kuvaruudun eteen.

- 9017 Piirustus- tai merkintäkojeet ja matemaattiset laskukojeet (esim. piirustuskoneet, pantografit, astelevyt, harpikot, laskutikut ja laskulevyt); kädessä pidettävät pituuksien mittaukseen käytettävät kojeet (esim. mittatangot ja -nauhat sekä mikrometrit ja työntömitat), muualle tähän ryhmään kuulumattomat**
- 9017 10 90 muut**  
Tähän alanimikkeeseen kuuluvat mm. piirustuspöydät, jotka on varustettu pantografeilla tai niiden kaltaisilla kojeilla.
- 9017 20 05 muut piirustus- tai merkintäkojeet ja matemaattiset laskukojeet**  
–  
**9017 20 90** Näihin alanimikkeisiin kuuluvat mm.:
1. koordinaatografit, joita ei ole suunniteltu valokuvamittaukseen;
  2. aakkoskaavaimet, jotka on selvästi tunnistettavissa erityisiksi piirustus- tai merkintäkojeiksi.
- 9018 Lääketieteessä, myös hammas- tai eläinlääketieteessä tai kirurgiassa käytettävät kojeet ja laitteet, mukaan lukien skintigrafiset laitteet, muut sähkölääkintälaitteet ja näöntarkastuskojeet**
- 9018 50 10 muut kuin optiset**  
Yleiskäyttöisten ultraäänidiagnosilaitteiden lisäksi tähän alanimikkeeseen kuuluvat mm. erityiset laitteet silmien ultraäänitutkimusta varten (esim. laitteet, jotka määrittävät sarveiskalvon ja mykiön paksuuden tai silmämunan pituuden).
- 9018 90 84 muut**  
Tähän alanimikkeeseen kuuluvat mm.:
1. Sähköiset defibrillaattorit, joilla annetaan sähköpulsseja sydämen luonnollisen toiminnan palauttamiseksi. Näissä pulssigeneraattorilla ja kahdella defibrillaatioelektrodilla varustetuissa laitteissa potilaan elektrokardiogrammi (EKG) välittyy defibrillaatioelektrodien kautta laitteen kuvaruudulle tai tulostuu laitteen piirturilta;
  2. Lääkintäkäyttöön tarkoitetut laitteet (insuflaattorit), joilla puhalletaan kaasuja ihmisen vatsaonteloon eri elimien endoskoopilla tapahtuvaa tutkimusta varten. Näihin mittauskojeilla ja näytöillä varustettuihin laitteisiin on kiinnitetty kaksi letkua, joiden toisessa päässä on sulkuhana ja pitkä neula;
  3. Lääkintäkäyttöön tarkoitetut imupumput, joilla poistetaan eritteitä. Näissä laitteissa on pumppu ja imulaite ja niitä käytetään leikkaussaleissa tai ambulansseissa (liikkuvat leikkaussalit);
  4. Kohdunsisäiset ehkäisimet (IUD), jotka on valmistettu muovista ja joissa on lisäksi joko kuparilankaa, kolloidista kuparia tai hormonia.
- 9021 Ortopediset välineet, myös kainalosauvat, kirurgiset vyöt ja kohjuvyöt; lastat ja muut murtumanhoitovälineet; proteesit; kuulolaitteet sekä muut vamman tai vajavuuden kompensoimiseksi mukana pidettävät tai kannettavat tai kehoon istutettavat välineet**
- Tässä nimikkeessä ilmaisulla ”vamman tai vajavuuden kompensoimiseksi” viitataan ainoastaan välineisiin, jotka tosiasiallisesti korvaavat vammautuneen tai vajavaisen kehonosan toiminnan.
- Tähän nimikkeeseen eivät kuulu välineet, joilla ainoastaan lievitetään vamman tai vajavuuden vaikutuksia.
- Tähän nimikkeeseen eivät kuulu avanneleikkauksen jälkeen käytettävät tarvikkeet (alanimike 3006 91 00).

9021 39 90

**muut**

Tähän alanimikkeeseen kuuluvat mm.:

1. levyt, jotka on pysyvästi istutettu kehoon (esim. korvaamaan kokonaisen luun tai osan luusta);
2. kudotut tekokuitukaistaleet, jotka istutetaan polviniveleen korvaamaan kroonisesti viallisia nivelsiteitä.

9021 40 00

**kuulolaitteet, ei kuitenkaan osat ja tarvikkeet**

Tähän alanimikkeeseen kuuluvat mm. HS-selityksissä nimikkeen 9021 osaan IV luokitellut laitteet, myös silmälasien muodossa olevat kuulolaitteet.

9021 50 00

**tahdistimet, jotka kiihottavat sydänlihaksia, ei kuitenkaan osat ja tarvikkeet**

Tähän alanimikkeeseen kuuluvat ainoastaan varsinaiset tahdistimet. tämän ryhmän 1 ja 2 huomautusten määräysten mukaisesti tällaisten tahdistimien osat ja tarvikkeet, kuten kotelot, koteloiden puolikkaat ja päällykset sekä elektrodit, luokitellaan alanimikkeeseen 9021 90 90.

Nimikkeeseen 8506 tai 8507 luokitellaan kuitenkin erikseen tullille esitetyt tahdistimien galvaaniset paristot ja sähköakut. Muuntaja-ensiökäämillä varustetut laturit, jotka lataavat kehoon istutetun tahdistimen johtamalla virtaa tahdistimessa olevaan toisiokäämiin, luokitellaan nimikkeeseen 8504.

9021 90 90

**muut**

Tähän alanimikkeeseen kuuluvat mm. seuraavat välineet, jotka kompensoivat vammaa tai vajavaisuutta:

1. Ihmiskehoon istutettavat välineet, jotka toimivat lääkeannostelijoina ja joissa on yhteiseen ulkokuoreen asennettu lääkepumppu, pumpun virtalähde ja lääkeainesäiliö.
2. Rengasproteesit (sydänläppäproteesit), ts. ruostumattomasta teräksestä valmistetut renkaat, jotka on päällystetty kahdella muovikerroksella ja tekokuitukudelmalla. Nämä proteesit kiinnitetään kirurgisella toimenpiteellä sydänläpän paikalle, jotta vaurioitunut läppätoiminta (esim. hiippaläpän vajaatoiminta) palautuisi normaaliksi.
3. Sateenvarjofilterit (suodattimet), jotka istutetaan sydänlaskimoon (alaonttolaskimoon) estämään verihyytymien (laskimoveritulppien) siirtymisen sydämeen. Sateenvarjofilterissä on pieni, sateenvarjon muotoinen, ruostumattomasta terässeoksesta valmistettu runko, joka on päällystetty elastisesta synteettisestä aineesta valmistetulla ohuella kalvolla ja joka asennettaessa avautuu laskimossa kuin sateenvarjo.
4. Pysyvästi kehoon istutetut muoviset virtsajohtimen laajentimet eli stentit, jotka ovat sauvamaisia (putkirakenteisia), päästään taivutettuja johtimia. Nämä asennetaan virtsajohtimeen varmistamaan virtsan vapaa virtaus.

9022

**Röntgensäteiden tai alfa-, beeta- tai gammasäteilyn käyttöön perustuvat laitteet, lääkintä-, myös hammas- tai eläinlääkintä- tai kirurgiseen käyttöön tai muuhun käyttöön, mukaan lukien radiografia- tai radioterapialaitteet, röntgenputket ja muut röntgengeneraattorit, suurjännitegeneraattorit, valvontapaneelit ja -pöydät, varjostimet, tutkimus- tai käsittelypöydät, -tuolit sekä niiden kaltaiset tavarat**

9022 12 00

**tietokoneohjatut tomografialaitteet**

Ks. alanimikkeen 9022 12 HS-alanimikeselitykset.

Erillisellä videokameralla varustetut videotaltointijärjestelmät, joita ei ole rakennettu röntgenlaitteen sisään ja jotka digitalisoivat, editoivat ja varastoivat analogisia videosignaaleja, luokitellaan kuitenkin nimikkeeseen 8543. Niiden tärkeimmät osat ovat analogidigitaalimuunnin, prosessitietokone, monitorit ja magneettinauha tai levymuisti.

9022 90 00

**muut, myös osat ja tarvikkeet**

Tähän alanimikkeeseen kuuluvat mm. röntgenputkien berylliumikkunat.

- 9025 Densimetrit, areometrit ja niiden kaltaiset uppomittarit, lämpömittarit, pyrometrit, ilmapuntarit, hygrometrit ja psykrometrit, myös rekisteröivät, sekä näiden kojeiden yhdistelmät**
- 9025 11 20**                    **nestetäyttöiset, suoranäyttöiset**  
**ja**                                ”Suoranäyttöisissä” lämpömittareissa mittarin sisällä oleva, asteikolla liikkuva neste ilmaisee  
**9025 11 80**                    lämpötilan.
- 9026 Kojeet ja laitteet nesteiden tai kaasujen virtauksen, pinnan korkeuden, paineen tai muiden vaihtelevien ominaisuuksien mittaamista tai tarkkailua varten (esim. virtausmittarit, pinnan korkeuden osoittimet, painemittarit ja lämmönkulutusmittarit), ei kuitenkaan nimikkeen 9014, 9015, 9028 tai 9032 kojeet ja laitteet**
- 9026 20 20**                    **paineen mittaamista tai tarkkailua varten**  
–  
**9026 20 80**                    Näihin alanimikkeisiin kuuluvat mm. renkaiden täyttöön tarkoitettut ilmapumput, joissa on painemittari ja joita pidetään painemittareina vaikka niitä ei olisi suunniteltu liitettäväksi ulkoiseen paineilman syöttölaitteeseen vaan ne olisi varustettu omalla paineilmasäiliöllä.
- 9027 Kojeet ja laitteet fysikaalista tai kemiallista analyysiä varten (esim. polarimetrit, refraktometrit, spektrometrit sekä kaasu- tai savuanalysilaitteet); kojeet ja laitteet viskositeetin, huokoisuuden, laajenemisen, pintajännityksen tai niiden kaltaisten ominaisuuksien mittaamista tai tarkkailua varten; kojeet ja laitteet lämpömäärän, äänitason tai valon voimakkuuden mittaamista tai tarkkailua varten (myös valotusmittarit); mikrotomit**
- 9027 10 10**                    **elektroniset**  
Tähän alanimikkeeseen kuuluvat mm. laserilla toimivat ilman pölyhiukkaslaskijat. Nämä ovat elektronisia laitteita, jotka määrittävät tai tarkkailevat suodatetun ilman pölypitoisuutta ja joita käytetään esim. teollisuuslaitoksissa tai lääketieteen alalla. Ilmasta otetun näytteen sisältämät pölyhiukkaset aiheuttavat sen, että laservalo siroaa laitteen mittakammiossa. Kun linssijärjestelmä on koonnut siroavan valon säteeksi, se muunnetaan valodiodin avulla sähkösignaaliksi. Esiohjelmoidun vertailutiedon avulla pölyhiukkasten suhteellinen määrä määritetään ja mittaustulos esitetään kojeen digitaalisessa näytössä tai tulostetaan nauhalle erillisellä kirjoittimella. Liitännän avulla sähkösignaalin muodossa oleva mittaustulos voidaan myös lähettää kaapelin välityksellä automaattiseen tietojenkäsittelykoneeseen.
- 9027 30 00**                    **spektrometrit, spektrofotometrit ja optista säteilyä (ultravioletti, näkyvä, infrapuna) käyttävät spektrografit**  
Tähän alanimikkeeseen kuuluvat mm. mikroprosessorilla ohjattavat elektroniset laitteet (monikanavaiset optiset analysaattorit), joilla mitataan ja analysoidaan optisten signaalien aallonpituuksia spektrianalyysia varten. Ilmaisimien mittaamien optisten signaalien aallonpituudet muunnetaan digitaalisiksi sähkösignaaleiksi ja niitä verrataan (analysoituihin) ohjearvoihin. Vertailun tulos arvioidaan tietokoneen avulla ja näytetään erillisillä monitoreilla, jotka voidaan yhdistää analysaattoriin.
- 9027 50 00**                    **muut optista säteilyä (ultravioletti, näkyvä, infrapuna) käyttävät kojeet ja laitteet**  
Tähän alanimikkeeseen kuuluvat mm. sairaaloiden kemiallisissa laboratorioissa käytettävät elektroniset laitteet veriseerumien täysautomaattista analysointia varten. Näiden laitteiden tärkeimmät osat ovat analysaattori (jossa on näytteen esivalmistelun suorittava yksikkö, reagenssinannostelulaite ja fotometrinen mittaustulostusjärjestelmä, joka käyttää valonlähteenä halogeenilamppua ja valodiodeja ilmaisimina), ohjaus- ja arviointilaite (jossa on mikroprosessorit ja näyttö mittaustulosten esittämistä varten) ja kirjoitin tulosten taltiointia varten. Kaikki kolme laitetta on yhdistetty toisiinsa sähkökaapeleilla.

9027 80 99

**muut**

Tähän alanimikkeeseen kuuluvat mm. ilmaston tutkimislaitteet, joissa on painekammio, sähkökuumennin, ilmankostuttaja ja sähköyksikkö ja joissa elektroniset komponentit altistetaan erityisiin paine-, lämpötila- ja kosteusolosuhteisiin, jotka vastaavat komponenttien myöhempään käyttöön liittyviä vaikutuksia ja ympäristöolosuhteita ja joilla testataan komponenttien kestävyyttä, eristyksiä jne.

9030

**Oskilloskoopit, spektrianalysaattorit ja muut sähkösuureiden mittaus- tai tarkkailukojeet ja -laitteet, ei kuitenkaan nimikkeen 9028 mittarit; alfa-, beeta-, gamma-, röntgen-, kosmisen tai muun ionisoivan säteilyn mittaus- tai toteamiskojeet ja -laitteet**

Yhdistetyn nimikkeistön 3 yleisen tulkintasäännön b alakohdan mukaisesti kojeet ja laitteet, joita voidaan käyttää sekä sähkösuureiden että muiden kuin sähkösuureiden mittaamiseen tai toteamiseen, luokitellaan edelleen nimikkeeseen 9030, jos ne ovat olennaiselta luonteeltaan sellaisia, että niitä käytetään pääasiallisesti sähkösuureiden mittaamiseen tai tarkkailuun. Tällaisia kojeita ja laitteita ovat esimerkiksi katodisädeoskilloskoopit ja -oskillografit ja valonsäde- ja ultraviolettisädeoskillografit (alanimikkeet 9030 20 10–9030 20 99).

Tähän nimikkeeseen eivät kuitenkaan kuulu kojeet ja laitteet, joiden olennaista luonnetta ei voida määrittää, koska niitä käytetään yhtä paljon sekä sähkösuureiden että muiden kuin sähkösuureiden mittaamiseen tai tarkkailuun. Yhdistetyn nimikkeistön 3 yleisen tulkintasäännön c alakohdan mukaisesti nimikkeeseen 9031 luokitellaan kojeet, joilla testataan moottoriajoneuvojen moottoreita ja sytytysjärjestelmiä mittaamalla sähkösuureita kuten jännitettä ja vastusta sekä muita kuin sähkösuureita kuten kierroslukua, kytkinkulmaa ja katkojia.

9030 20 30

**muut, joissa on rekisteröintilaite**

Tähän alanimikkeeseen kuuluvat valonsäde- ja ultraviolettisädeoskillografit sähkösuureiden nopeiden vaihteluiden mittaamista ja taltiointia varten. Nämä kojeet, joista myös käytetään nimityksiä valonsädepiirturit, ultraviolettisädepiirturit tai silmukkaoskillografit, taltioivat tutkittavien jaksottaisten ilmiöiden tuottamat signaalit valonsäteen tai ultraviolettisäteen avulla valoherkälle paperille.

9030 39 00

**muut, joissa on rekisteröintilaite**

Tähän alanimikkeeseen kuuluvat sähköiset testauslaitteet tai -järjestelmät, jotka määrittävät painettujen piirien ja muiden elektronisten komponenttien käyttökelpoisuuden ja ilmaisevat mahdolliset viat (esim. oikosulut) sähkösuureita kuten kapasitanssia, induktanssia, impedanssia, vastusta ja jännitettä mittaamalla tai tarkkailemalla.

Näissä laitteissa tai järjestelmissä on tavallisesti mittaus- ja tarkkailuyksikkö (joissa on syöttönäppäimistö, ohjelmamuisti ja näyttöpäätte), joka suorittaa mittauksia ja vertaa tuloksia ohjearvoihin sekä ilmaisee tulokset, ohjausyksikkö (jossa on automaattinen tietojenkäsittelykone tai mikroprosessori), kirjoitin, joka tulostaa testitulokset ja laite, joka lajittelee testatut komponentit määrättyjen ohjearvojen mukaan ja erotelee vialliset komponentit.

Tähän alanimikkeeseen eivät kuitenkaan kuulu sähkölaitteet, joilla tarkistetaan, että elektronisten komponenttien pakkaukset ovat ilmatiiiviitä (nimike 9031).



9030 82 00

**puolijohdekierokkeiden tai -laitteiden mittaamista tai tarkkailua varten**

Tähän alanimikkeeseen kuuluvat sähköiset testauslaitteet tai -järjestelmät, jotka määrittävät kiekkojen, sirujen ja muiden puolijohdelaitteiden käyttökelpoisuuden ja ilmaisevat mahdolliset viat (esim. poikkeamat asetetuista arvoista) sähkösuureita kuten jännitettä ja taajuutta mittaamalla tai tarkkailemalla.

Näissä laitteissa tai järjestelmissä on tavallisesti mittaus- ja tarkkailuyksikkö (joissa on syöttönäppäimistö, ohjelmamuisti ja näyttöpäätte), joka suorittaa mittauksia ja vertaa tuloksia ohjearvoihin sekä ilmaisee tulokset, ohjausyksikkö (jossa on automaattinen tietojenkäsittelykone tai mikroprosessori), kirjoitin, joka tulostaa testitulokset ja laite, joka lajittelee testatut komponentit määrättyjen ohjearvojen mukaan ja erottelee vialliset komponentit.

Tähän alanimikkeeseen eivät kuitenkaan kuulu sähkölaitteet, joilla tarkistetaan, että integroitujen piirien tai muiden elektronisten komponenttien pakkaukset ovat ilmatiiviitä (nimike 9031).

9031

**Mittaus- tai tarkkailukojeet, -laitteet ja -koneet, muualle tähän ryhmään kuulumattomat; profiiliprojektorit**

9031 20 00

**koestuspenkit**

Dieselmoottoreiden polttoainepumppujen tarkkailuun tarkoitettujen koestuspenkkien tärkeimmät komponentit, jotka on kaikki kiinnitetty samalle alustalle, ovat sähkömoottori ja laite, jossa on suihkuttimet ja lasiset mittaputket pumpun osissa tapahtuvan virtauksen tarkkailua varten. Koestuspenkeissä voi lisäksi olla lisälaite (stroboskooppi) polttoaineen suihkutuksen tarkan ajoituksen tarkkailua varten.

9031 80 32

ja

9031 80 34

**geometrinen suureiden mittaamista tai tarkistamista varten**

Geometrisia suureita ovat esim. pituus, etäisyys, läpimitta, säde, kaarevuus, kulma, kaltevuus, tilavuus ja pinnan karheus.

Näihin alanimikkeisiin eivät kuulu laboratorioissa käytettävät interferometrit, joilla tarkistetaan pintatasaisuutta (alanimike 9027 50 00).

9031 80 91

**geometrinen suureiden mittaamista tai tarkistamista varten**

Ks. alanimikkeiden 9031 80 32 ja 9031 80 34 selittävät huomautukset.

Tähän alanimikkeeseen kuuluvat myös vesivaa'at.



**KELLOT JA NIIDEN OSAT**

**9102 Rannekellot, taskukellot ja niiden kaltaiset kellot, myös ajanottokellot, muut kuin nimikkeeseen 9101 kuuluvat**

Tähän nimikkeeseen kuuluvat mm. kellon ja elektronisen laskukoneen yhdistelmät, jotka ovat ulkonäöltään rannekellon tai taskukellon kaltaisia.

Tähän nimikkeeseen eivät kuulu elektroniset laskimet, joissa on aika- ja päiväsnäyttö sekä herätyslaite (alanimike 8470 10 00, 8470 21 00 tai 8470 29 00).

**9111 Ranne-, tasku- tai niiden kaltaisten kellojen kuoret ja niiden osat**

Kellojen kuoriin kiinnitetyt kellonhihnat ja -rannekkeet luokitellaan yhdessä kellojen kuorien kanssa. Kuitenkin jos kellonhihnat ja -rannekkeet esitetään tullattavaksi yhdessä kellon kuorien kanssa, mutta niihin kiinnittämättöminä, nämä hihnat ja rannekkeet luokitellaan omaan nimikkeeseensä samalla tavalla kuin erikseen tullille esitetyt kellonhihnat ja -rannekkeet (nimike 9113).

**9114 Muut kellonosat**

**9114 10 00 jouset, myös spiraalit**

Tähän alanimikkeeseen kuuluvat kaikki ranne-, tasku- tai niiden kaltaisten kellojen koneistoissa käytettävät jouset.

Muita jousia kuin käyttöjousia ja spiraaleja ovat esimerkiksi:

1. lukkojouset;
2. rukkausjouset;
3. telkijouset, salpojen peitelevyt, kytkinvipujen jouset jne.

Tähän alanimikkeeseen eivät kuulu mm. kellojen kuorien tai niiden kaltaisten kuorien jouset, jotka ovat yleiskäyttöisiä osia XV jakson 2 huomautuksen määritelmän mukaisesti.

Jousikoteloihinsa asennetut käyttöjouset luokitellaan alanimikkeeseen 9114 90 00.

**9114 90 00 muut**

Tähän alanimikkeeseen kuuluvat mm.:

1. yhteen asennetut sähkö- tai elektroniset komponentit, jotka muodostavat tunnistettavan kellonosan, esim. elektronisen soittolaitteen.
2. ns. ”tasausruuvit” tai ”pystylaakerin ruuvit”;
3. kellon kuoren ja koneiston väliin asetetut, yleensä muoviset tiivisteet;
4. kellojen kvartsioskillaattorit (elektroniseen mikropiiriin yhdistetyt kvartsiresonaattorit värähtelyjen ylläpitämistä varten).



**SOITTIMET; NIIDEN OSAT JA TARVIKKEET**

**9207** **Soittimet, joiden ääni saadaan aikaan tai joudutaan vahvistamaan sähköisesti (esim. urut, kitarat ja hanurit)**

**9207 10 30** **digitaalipianot**

Toisin kuin syntetisaattoreissa ja kosketinsoittimissa, digitaalipianon koskettimiston rakenne vastaa täysin akustisen pianon (nimike 9201) koskettimiston rakennetta. Digitaalipianoissa käytetään samplausta tuottamaan mahdollisimman tarkasti akustisen pianon sointia jäljittelevä sointi. Toimintaperiaate, mukaan lukien pedaalien toimintaperiaate, vastaa akustisen pianon toimintaperiaatetta. Digitaalipianoissa on tavallisesti sisäänrakennetut vahvistimet ja kaiuttimet.

**9207 10 50** **syntetisaattorit**

Syntetisaattorit eroavat muista alanimikkeen 9207 10 soittimista siinä, että soittaja voi esiohjelmoitujen äänien (eli ns. "pre-sets"), myös moduloitujen, lisäksi itse ohjelmoida niillä ääniä. Syntetisaattoreissa voi myös olla muita sisäänrakennettuja elektronisia komponentteja, esim. samplerit, vahvistimet, kaiuttimet, sekvensserit, kaiku, flangerit, särö ja muita efektilaitteita sekä elektroninen lyömäsoitin.

**9207 10 80** **muut**

Tähän alanimikkeeseen kuuluvat mm. kosketinsoittimet, joissa voidaan käyttää ainoastaan esiohjelmoituja ääniä (eli "pre-sets"). Soittaja ei voi itse tuottaa tai ohjelmoida ääniä soittimella. Kosketinsoittimissa voi myös olla sisäänrakennetut vahvistimet ja kaiuttimet.



*XIX JAKSO*

**ASEET JA AMPUMATARVIKKEET; NIIDEN OSAT JA TARVIKKEET**

*93 RYHMÄ*

**ASEET JA AMPUMATARVIKKEET; NIIDEN OSAT JA TARVIKKEET**

- 9305**                    **Nimikkeiden 9301–9304 tavaroiden osat ja tarvikkeet**
- 9305 91 00**            **nimikkeen 9301 sotilaskäyttöön tarkoitettujen aseiden**  
Tähän alanimikkeeseen kuuluvat HS-selityksissä nimikkeen 9305 kohdissa 1–7 mainitut osat sillä edellytyksellä, että ne eivät mallinsa ja valmistustapansa vuoksi sovellu käytettäväksi nimikkeiden 9302 00 00, 9303 ja 9304 00 00 metsästys-, urheilu- tai muiden aseiden osina.
- 9306**                    **Pommit, kranaatit, torpedot, miinat, ohjukset ja niiden kaltaiset sota-ammukset sekä niiden osat; patruunat ja muut projektiilit ja ampumatarvikkeet sekä niiden osat, myös haulit ja etupanokset**
- 9306 21 00**            **patruunat**  
Patruuna on projektiilista (haulista tai luodista) muodostuva kokonaisuus, joka laukaistaan tuliaseesta. Patruunan hylsyn sisällä on räjähtävä panos ja hylsyn metallisessa kannassa nalli.
- 9306 30 10**            **nimikkeen 9302 revolvereita ja pistooleja varten sekä nimikkeen 9301 konepistooleja varten**  
Tähän alanimikkeeseen kuuluvilla ja tuliaseissa käytettäväksi tarkoitetuilla patruunoilla on yhteisenä piirteenä lyhyt ja tiivis rakenne.  
Näiden patruunoiden osia ovat esimerkiksi: hylsyt, myös nallihatulla varustetut, kannat, messinkiset alasimet, luodit. Työstämättömät tai vain karkeasti muotoillut osat luokitellaan myös tähän alanimikkeeseen.
- 9306 30 30**            **sotilaskäyttöön tarkoitettuja aseita varten**  
Tähän alanimikkeeseen kuuluvat mm. kivääreissä ja karbiineissa käytettävät patruunat (muut kuin harjoituspatruunat ja niiden kaltaiset patruunat, joissa ei ole ruutipanosta [alanimike 9306 30 90]) kuten esim. kovat patruunat, paukkupatruunat, palo- ja räjähdyspatruunat, jne.





**ERINÄISET TAVARAT**

94 RYHMÄ

**HUONEKALUT; VUOTEIDEN JOUSTINPOHJAT JA VUODEVARUSTEET, KUTEN PATJAT JA TYYNYT, SEKÄ NIIDEN KALTAISET PEHMUSTETUT SISUSTUSTAVARAT; VALAISIMET JA VALAISTUSVARUSTEET, MUUALLE KUULUMATTOMAT; VALOKILVET JA NIIDEN KALTAISET TAVARAT; TEHDASVALMISTEISET RAKENNUKSET**

- 9401** Istuimet (muut kuin nimikkeeseen 9402 kuuluvat), myös vuoteiksi muutettavat, sekä niiden osat
- 9401 10 00** istuimet, jollaisia käytetään ilma-aluksissa  
Tähän alanimikkeeseen istuimet on tavallisesti valmistettu kevyistä mutta kestävästä materiaaleista (esim. duralumiinista).  
Useimmiten nämä istuimet voidaan erottaa muihin kulkuvälineisiin tarkoitetuista istuimista rakennereojen perusteella (säädettävä asento, erityiset kiinnitystavat lattiaan tai seiniin, turvavyöt tai turvavöiden sijoituspaikat asentamista varten jne.).  
Ilma-alusten heittoistuimia ei pidetä nimikkeen 9401 istuimina, vaan ne luokitellaan ilma-aluksen osiksi (nimike 8803).
- 9401 90 10** ilma-aluksissa käytettävien istuimien osat  
Tähän alanimikkeeseen eivät kuulu hydrauliset asetus- ja lukituslaitteet, joita käytetään ilma-aluksen miehistön istuimien asennon säätämiseen (alanimike 8412 21 20 tai 8412 21 80).
- 9403** Muut huonekalut ja niiden osat  
Eri materiaaleista tehdyt pöydät luokitellaan sen mukaan, mistä materiaalista tukirakenne (jalat ja kehys) on tehty, jollei kansilevyn materiaali yhdistetyn nimikkeistön yleistä tulkintasääntöä 3 b soveltamalla anna pöydälle sen olennaista luonnetta esimerkiksi siten, että se on arvokkaampaa (jos kansilevy olisi tehty jalometallista, lasista, marmorista tai harvinaisesta puusta).
- 9404** Vuoteiden joustinpohjat; vuodevarusteet ja niiden kaltaiset sisustustavarat (esim. patjat, täytetyt vuodepeitteet, tynnyt ja pielukset), jousitetut tai millä aineella tahansa täytetyt tai pehmustetut tai huokoisesta kumista tai huokoisesta muovista tehdyt, myös verhoamattomat
- 9404 10 00** vuoteiden joustinpohjat  
Ks. HS-selitykset, nimike 9404, A kohta.
- 9404 90 10** muut  
**ja** Näihin alanimikkeisiin kuuluvat HS-selityksissä nimikkeen 9404 kohdan B alakohdassa 2 luetellut tavarat.  
**9404 90 90** Näihin alanimikkeisiin kuuluvat myös sähkölämmitteiset pielukset, joissa on sisällä solutai vaahtomuovia, vaahtokumia, puuvillavanua, huopaa tai flanellia.

**9405 Valaisimet ja valaistusvarusteet, myös hakuvalot ja valonheittimet, sekä niiden osat, muualle kuulumattomat; valokilvet, kuten valaistut merkit ja valaistut nimikilvet, joissa on pysyvästi asennettu valonlähde, sekä niiden osat, muualle kuulumattomat**

**9405 40 10 hakuvalot ja valonheittimet**

Ks. HS-selitykset, nimike 9405, I osan kolmas ja neljäs kappale.

**9406 00 Tehdasvalmisteiset rakennukset**

**9406 00 11 ”mobile home” -tyyppiset suuret asuntovaunut**

”Mobile home” -tyyppisillä suurilla asuntovaunuilla on muun muassa seuraavat ominaisuudet:

- niiden ulkopinta voi koostua erilaisista materiaaleista (esim. puusta, muoveista, alumiinista jne.),
- niiden pituus on yleensä 7—11 m, leveys 3—4 m, korkeus 3—4 m ja paino 1—4,5 tonnia,
- niissä voi olla harjakatto,
- sisätilat on varustettu kokonaan asumistarkoitukseen,
- niiden keskellä on yksi tai kaksi akselia, jo(i)ssa on pienikokoiset pyörät, ja niissä on vetotanko, jonka avulla ainoastaan lyhyen välimatkan siirrot sijoituspaikalle ovat mahdollisia,
- yleisillä teillä kuljetuksia varten ne lastataan perävaunuun tai kuorma-autoon, koska niissä ei ole sähkökäyttöisiä merkki- tai jarruvalaisimia eikä niitä voi rekisteröidä tieliikennerekisteriin.

## LELUT, PELIT JA URHEILUVÄLINEET; NIIDEN OSAT JA TARVIKKEET

### 4 huomautus

Tämän huomautuksen perusteella nimikkeeseen 9503 luokiteltavat yhdistelmät koostuvat yhdestä tai useammasta nimikkeen 9503 tavarasta, jotka on yhdistetty yhteen tai useampaan muiden nimikkeiden tavaraan, pakattu yhteen vähittäismyyntiä varten ja yhdistelmillä on lelujen olennaiset ominaisuudet.

Tällaiset yhdistelmät saavat lelujen olennaiset ominaisuudet paitsi pakkauksesta myös tavaroiden tärkeistä, arvosta ja käyttötarkoituksesta.

Tällaisten yhdistelmien luokittelu alanimikkeeseen määräytyy yhdistelmään sisältyvien nimikkeen 9503 tavaroiden mukaan; muita osia ei oteta huomioon.

Esimerkkejä:

- makeisilla täytetty muovinen nukke luokitellaan alanimikkeeseen 9503 00 21,
- pelleä esittävä pienoispatsas, sirkusteltoa, lelueläimiä ja avainrenkas, luokitellaan alanimikkeeseen 9503 00 70 pienoispatsaasta, teltasta ja lelueläimistä muodostuvaksi lelusarjaksi.

### 9503 00

**Kolmipyöräiset polkupyörät, potkulaudat, poljinautot ja niiden kaltaiset lelut, joissa on pyörät; nukkenvaunut ja -ratat; nukket; muut lelut; pienoismallit ja niiden kaltaiset mallit ajanvietetarkoituksiin, myös liikkuvat; kaikenlaiset palapelit**

Tähän nimikkeeseen kuuluvat:

1. vesileikkeihin tarkoitettujen erimuotoisten ja kokoisten ilmatäytteisten tavarain, kuten vyötärön ympärillä käytettävät renkaat, eläinhahmot jne., jotka voivat olla kuvioituja ja suunniteltuja siten, että niiden päällä voidaan istua,
2. lasten leikkeihin suunnitellut ilmatäytteiset veneet.

Tähän nimikkeeseen eivät kuulu:

- a) ilmatäytteiset käsivarsikellukkeet, niskakellukkeet, vyöt tai vastaavat tavarat, joita ei ole tehty turvallisuus- tai pelastustarkoituksiin, mutta jotka pitävät henkilön pinnalla, esimerkiksi kun hän opettelee uimaan (nimike 9506);
- b) ilmatäytteiset patjat (luokitellaan yleensä valmistusaineen mukaan),
- c) tavarat, jotka muotoilunsa perusteella on tarkoitettu yksinomaan eläimille (esim. kangashiiret, joissa on kissanminttua, ja pureskeltaviksi tarkoitettujen puhvelinvuotakengät sekä muoviluut).

Ks. myös tämän ryhmän 5 huomautus.

**9503 00 10 kolmipyöräiset polkupyörät, potkulaudat, poljinautot ja niiden kaltaiset lelut, joissa on pyörät; nukenvaunut ja -rattaat**

Tähän alanimikkeeseen kuuluvat mm. lasten ajettaviksi tarkoitettut lelut, joissa on pyörät ja iskumäntämoottori, luettuna nk. ”mönkijät”, edellyttäen että seuraavat rajoitukset eivät ylitä:

- huippunopeus enintään 20 km tunnissa,
- nettopaino enintään 50 kg,
- sylinteritilavuus enintään 49 cm<sup>3</sup>,
- yksinopeuksinen voimansiirto,
- vain yksi taka-akselin jarrujärjestelmä.

”Mönkijä” eroaa useimmista muista tähän alanimikkeeseen luokiteltavista leluista, joissa on pyörät, siten että se on tarkoitettu epätasaisessa maastossa ajamiseen.

Jos jokin edellä mainituista edellytyksistä ei täyty, ”mönkijä” on luokiteltava nimikkeeseen 8703.

**9503 00 21 nuket**

Ks. HS-selitykset, nimike 9503, C kohta, kaksi ensimmäistä kappaletta.

Ks. myös alanimikkeiden 9503 00 81–9503 00 99 selittävät huomautukset.

Tähän alanimikkeeseen kuuluvat yhdistetyn nimikkeistön 2 yleisen tulkintasäännön a alakohdan mukaisesti kokoamattomat tai osiinsa puretut nuket.

**9503 00 29 osat ja tarvikkeet**

Ks. HS-selitykset, nimike 9503, C kohta, kolmas kappale.

**9503 00 35 muut rakennussarjat ja koottavat lelut**

**ja**

**9503 00 39**

Näihin alanimikkeisiin kuuluvat ominaisuuksiltaan leluja olevat muut rakennussarjat ja koottavat lelut kuin pienoismallien rakennussarjat. Kyseisillä tavaroilla on seuraavat ominaisuudet:

- ne koostuvat vähintään kahdesta yksittäisestä osasta, jotka esitetään samassa pakkauksessa,
- yksittäiset osat täydentävät toisiaan eikä niillä voi leikkiä yksinään. Rakennussarjoihin saatetaan liittää kokoamisohjeet.

**9503 00 41 eläimiä tai muita hahmoja kuin ihmistä esittävät lelut**

**ja**

**9503 00 49**

Näihin alanimikkeisiin kuuluvat yhdistetyn nimikkeistön 2 yleisen tulkintasäännön a alakohdan mukaisesti eläimiä tai muita hahmoja kuin ihmistä esittävät kokoamattomat tai osiinsa puretut lelut.

9503 00 70

**muut lelut, sarjoina tai täydellisinä varusteina**

Tämän alanimikkeen ”sarjat” koostuvat vähintään kahdesta erityyppisestä (pääasiassa ajanvietteeseen tarkoitettusta) tavarasta, jotka esitetään samassa vähittäismyyntipakkauksessa ilman uudelleenpakkaamista.

Saman alanimikkeen tavaroita, lukuun ottamatta alanimikkeiden 9503 00 95 tai 9503 00 99 tavaroita (sillä näihin alanimikkeisiin voi sisältyä monenlaisia erityyppisiä tavaroita), ei voida pitää erityyppisinä tavaroina.

Sarjan muodostavien tavaroiden lisäksi mukana voi olla tavaroiden kanssa käytettäväksi tarkoitettuja yksinkertaisia tarvikkeita tai vähämerkityksisiä esineitä (esim. muovinen porkkana tai muovinen harja lelueläintä varten).

95 ryhmän 4 huomautuksen nojalla tähän alanimikkeeseen kuuluvat lasten ajanvietteeksi tarkoitettut sarjat, jotka koostuvat nimikkeen 9503 tavaroista, jotka on yhdistetty yhteen tai useampaan tavaraan, jotka luokiteltaisiin muuhun nimikkeeseen, jos ne esitettäisiin tullille erikseen, edellyttäen että yhdistelmillä on lelujen olennaiset ominaisuudet. Esimerkkejä:

- sarjat, jotka koostuvat leluista, jotka ovat painevalua tai muovailumassaa varten olevia muotteja sekä muista tavaroista, kuten maaliputkiloista tai -tableteista, muovailumassoista, lyijykynistä ja liiduista,
- lasten kosmetiikkasarjat, jotka sisältävät nimikkeen 9503 tavaroita, jotka on yhdistetty nimikkeen 3304 valmisteisiin.

Nimikkeen 3304 valmisteita sisältävät lasten kosmetiikkasarjat, jotka eivät sisällä mitään nimikkeen 9503 tavaroita, eivät kuitenkaan kuulu tähän alanimikkeeseen (nimike 3304).

Tämän alanimikkeen ”täydelliset varusteet” koostuvat vähintään kahdesta erityyppisestä tavarasta, jotka esitetään samassa vähittäismyyntipakkauksessa ilman uudelleenpakkaamista ja jotka ovat tyyppillisiä tietynlaisessa ajanvietetarkoituksessa tai työssä taikka tietynlaisille henkilöille tai ammatteillem, kuten opetukseen ja koulutukseen tarkoitettut lelut.

9503 00 75  
ja  
9503 00 79

**muut lelut ja mallit, joissa on moottori**

Näissä alanimikkeissä tarkoitetaan ilmaisulla ”moottori” kaikkia nimikkeiden 8406–8408, 8410–8412 ja 8501 moottoreita ja voimakoneita, esim. pneumaattisia voimakoneita ja moottoreita, vauhtipyöriä, jousikäyttöisiä ja vastapainon avulla toimivia moottoreita.

9503 00 81  
–  
9503 00 99

**muut**

Näihin alanimikkeisiin kuuluvat ihmistä muistuttavat pienoispatsaat, jotka esittävät esimerkiksi elokuva-, satu- tai sarjakuvahahmoja, intiaaneja, astronautteja tai sotilaita ja joissa ei ole liikkuvia osia tai irrotettavaa vaatetusta; nämä pienoishahmot on kiinnitetty aluslaataan, jalustaan tai muuhun vastaavaan alusrakenteeseen, jonka ansiosta ne pysyvät samassa asennossa tukematta.

Nämä pienoispatsaat ovat usein osa keräilyseriejä. Pienen kokonsa, keveytensä ja keveytensä vuoksi niitä käytetään kuitenkin tavallisesti lasten leluina. Näin ollen niiden käyttö ajanvietetarkoituksiin on merkittävämpää kuin käyttö koriste-esineinä.

Näihin alanimikkeisiin kuuluvat yhdistetyn nimikkeistön 2 yleisen tulkintasäännön a alakohdan mukaisesti kokoamattomat tai osiinsa puretut ihmistä muistuttavat pienoishahmot (tinasotilaat ja niiden kaltaiset tavarat).

9504

**Seurapelivälineet ja pelilaitteet sisätiloja varten, biljardipelit, kasinoiden pelipöydät ja automaattiset keilapelivarusteet**

9504 90 10

**sähköiset kilpa-autosarjat, joilla on kilpapelien luonne**

Tämän alanimikkeen tuotteisiin kuuluvat mm. radat, joissa kaksi tai useampi ajokaista kahden tai useamman kilpa-auton samanaikaista ajattamista varten.

**Juhla-, karnevaali- ja muut huvitusesineet, myös taikomisvälineet ja pilailuesineet**

Harmonoidun järjestelmän nimikettä 9505 koskevien selittävien huomautusten A kohdassa mainitun lisäksi, juhlaesineiksi luokiteltavilla tuotteilla on oltava koristearvo (muotoilunsa ja koristelunsa perusteella) ja niiden on oltava suunniteltu, valmistettu ja tunnustettu yksinomaan juhlaesineiksi. Näitä tuotteita käytetään vuoden tiettyinä päivinä tai ajanjaksona.

Nämä tuotteet ovat rakenteeltaan ja suunnittelultaan (painokuvat, koristekuvat, symbolit tai tekstit) sellaisia, että ne on tarkoitettu tiettyssä juhlassa käytettäväksi.

”Juhla” on vuoden tietty päivä tai ajanjakso, jota yhteisö juhlii juhalle ominaisin tunnuksin ja siihen liittyviä tapoja noudattaen. Jotkut näistä juhlista ja juhlapäivistä ovat peräisin antiikista ja niihin liittyy tiettyjä uskonnollisia rituaaleja; toisia näistä pidetään juhlittavina ajankohtina laajalti ja ne ovat tärkeitä kansalaisten elämässä. Esimerkkejä tällaisista juhlista ovat joulu, pääsiäinen, halloween, ystävänpäivä, syntymäpäivät ja häät.

Myös seuraavia tuotteita pidetään juhlaesineinä:

- juhla-asuihin puetut hahmot, jotka edustavat tietyn vuodenajan teemaa tai ovat osana vuodenaikaan kuuluvaa tapahtumaa
- keinotekoiset halloweenkurpitsat (myös hymyilevät)
- perinteisesti pääsiäisenä käytettävät esineet (esimerkiksi keinotekoiset pääsiäismunat [muut kuin pakkauspäällykset], keltaiset pääsiäistiput ja pääsiäispuput)
- leivonnaisten ympärille asetettavat, tiettyyn juhlaan liittyvät painetut paperikoristeet
- keramiikkaesineet, joiden ulkonäkö liittyy tiettyyn juhlaan ja jotka ovat tarkoitettu koristeiksi.

Tähän nimikkeeseen eivät kuulu käyttötavarat, vaikka niiden malli ja koristelu liittyisikin tiettyyn juhlaan.

Tähän nimikkeeseen eivät kuulu:

- a) lelut, mukaan luettuina pehmoeläimet ja pelit;
- b) koristellut kestopagneetit (nk. jääkaappimagneetit);
- c) valokuvakehykset;
- d) pakkauspäällyksinä käytettävät keinotekoiset pääsiäismunat;
- e) enkelipatsaat;
- f) pienoiskokoiset koristeet (esim. käsilaukun tai kirkonkellon muotoiset), joita käytetään suklaan tai makeisten pakkauspäällyksinä;
- g) kotelot ja rasiat (esim. joulukuusen tai joulupukin muotoiset);
- h) juhlan tunnuksin koristellut kynttilänjalat;
- ij) keramiikkaesineet, joiden malli liittyy tiettyyn juhlaan, mutta jotka toimivat käyttötavaroina;
- k) juhlan tunnuksin koristellut pöytäliinat, katealuset ja lautasliinat;
- l) vaatteet ja puvut.

- 9506 Välineet ja varusteet liikuntaa, voimistelua, voimailua, muuta urheilua (myös pöytätennistä) tai ulkoilmapelejä tai -leikkejä varten, muualle tähän ryhmään kuulumattomat; uima-altaat ja kahluualtaat**
- 9506 11 10 murtomaasukset**  
Tämän alanimikkeen tuotteet ovat hyvin kevyitä ja kapeampia kuin laskettelusukset.
- 9506 11 80 muut sukset**  
Tähän alanimikkeeseen kuuluvat mm. mäkisukset. Ne ovat huomattavasti pitempiä ja leveämpiä kuin tavalliset sukset. Mäkisuksissa ei ole kanteja ja niiden pohjissa on useita uria.
- 9506 29 00 muut**  
Tähän alanimikkeeseen kuuluvat ilmatäytteiset käsivarsikellukkeet, niskakellukkeet, vyöt tai vastaavat tavarat, joita ei ole tehty turvallisuus- tai pelastustarkoituksiin, mutta jotka pitävät uimaan opettelevan henkilön pinnalla.  
Tähän nimikkeeseen eivät kuulu:
- a) pelastusvyöt ja -liivit (valmistusaine),
  - b) leikkimiseen tarkoitettut ilmatäytteiset tavarat (nimike 9503).
- 9506 31 00 täydelliset mailat**  
Golfmailoissa on teräs-, alumiini- tai hiilikuituvarsi, joiden toisessa päässä on nahkainen tai kuminen kädensija ja toisessa päässä teräksinen tai puinen lapa. Mailojen lapojen lapakulmat ovat kaltevuusasteeltaan erilaisia, jotta pallolle saadaan tietyn pituinen lentorata.
- 9506 32 00 pallot**  
Golfpaloissa on puolipallon muotoisia kuoppia, jotka saavat pallon lentämään suorassa linjassa. Kilpailuissa käytettävät golfpallot painavat enintään 45,93 grammaa ja niiden läpimitta on vähintään 42,67 mm.
- 9506 40 00 pöytätennisvälineet ja -varusteet**  
Pallon muotoiset pöytätennispallot valmistetaan selluloidista ja niiden kaltaisista aineista. Ne painavat 2,7 g ja niiden läpimitta on 40 mm ja ympärysmitta on noin 12,6 cm.  
Pöytätennisverkot ovat 15,25 cm korkeita ja 183 cm leveitä.
- 9506 59 00 muut**  
Tähän alanimikkeeseen kuuluvat mm. sulkapallomailat, jotka ovat pienempiä ja kevyempiä kuin tennismailat. Sulkapallomailoissa on ohuimmat, hyvin joustavat varret.  
Tähän alanimikkeeseen kuuluvat myös squashmailat.
- 9506 61 00 tennispallot**  
Kumiset ja huovalla päällystetyt tennispallot ovat saumattomia. Niiden läpimitta on 6,35–7,30 cm ja paino 56,00–59,40 g.
- 9506 62 00 ilmatäytteiset pallot**  
Tähän alanimikkeeseen kuuluvat myös liikuntaan tarkoitettut ilmatäytteiset jumppapallot.
- 9506 69 10 kriketti- ja poolopallot**  
Krikettipalloissa on nahkapäällinen, jonka sisällä on yhteenpuristettua rohdinta, sahajauhoa tai korkkia. Niiden ympärysmitta on 20,50–22,90 cm ja paino 133–163 g.  
Poolopallot valmistetaan puusta, bambusta tai muovista. Niiden läpimitta on 7,6–8,9 cm ja paino 120–135 g.

9506 69 90

**muut**

Tähän alanimikkeeseen kuuluvat lapsille tai aikuisille tarkoitettut kaiken kokoiset, malliset ja painoiset ”jonglööripallot”.

Tähän alanimikkeeseen kuuluvat myös ns. stressipallot, jotka ovat pallon muotoisia ja jotka on voitu koristella monin eri tavoin. Ne on tavallisesti valmistettu muovista tai kumista ja niitä on tarkoitus puristella kädessä.



Kuitenkin muut ns. stressitavarat, jotka on tarkoitettu kädessä puristeltaviksi mutta jotka eivät ole pallon muotoisia, luokitellaan nimikkeeseen 9503.





- 9506 70 10 luistimet**  
Tähän alanimikkeeseen kuuluvat mm. luistinkengät, joihin on kiinnitetty luistimet.
- 9506 70 30 rullaluistimet**  
Tähän alanimikkeeseen kuuluvat mm. luistinkengät, joihin on kiinnitetty rullaluistimet.
- 9506 91 10 harjoituslaitteet, joissa on rasitusasteen säätöjärjestelmä**  
Tähän alanimikkeeseen kuuluvat harjoituslaitteet, kuten soutulaitteet, kuntopyörät, askelluslaitteet ja juoksumatot, joissa käyttäjä voi koneiston avulla valita haluamansa rasitusasteen.
- 9506 99 10 kriketti- ja poolovarusteet, muut kuin pallot**  
Tähän alanimikkeeseen kuuluvat mm. krikettimailat (kovasta puusta valmistetut, enimmäislevyys 10,8 cm ja enimmäispituus 96,5 cm) ja poolonuijat.
- 9506 99 90 muut**  
Tähän alanimikkeeseen kuuluvat liitokiekot (frisbeet) lapsille tai aikuisille.
- 9507 Vavat, kalakoukut ja muut siimakalastustarvikkeet; kalahaavit, perhossaavit ja niiden kaltaiset haavit; houkutuslinnut (muut kuin nimikkeeseen 9208 tai 9705 kuuluvat) ja niiden kaltaiset metsästystarvikkeet**
- 9507 10 00 vavat**  
Ks. HS-selitykset, nimike 9507, 3 kohta.
- 9507 90 00 muut**  
Tähän alanimikkeeseen kuuluvat mm.:
1. HS-selityksissä nimikkeen 9507 kohdassa 2 mainitut kalahaavit, perhossaavit ja niiden kaltaiset haavit;
  2. HS-selityksissä nimikkeen 9507 kohdassa 3 mainitut siimakalastustarvikkeet (muut kuin vavat);
  3. HS-selityksissä nimikkeen 9507 kohdassa 4 mainitut metsästystarvikkeet.



**ERINÄISET TAVARAT**

- 9601**                    **Norsunluu, luu, kilpikonnankuori, sarvi, koralli, helmiäinen ja muut eläinkunnasta saadut veistoaineet, valmistetut, sekä näistä aineista tehdyt tavarat (myös muotoon puristetut)**
- Ilmaisun ”valmistettu” määrittelystä, ks. HS-selitykset, nimike 9601, toinen kappale.
- 9602 00 00**            **Kasvi- tai kivennäisveistoaineet, valmistetut, ja näistä aineista tehdyt tavarat; vahasta, steariinista, luonnosta saaduista kumeista, luonnonhartsista tai muovailumassasta valetut, muotoon puristetut tai veistetyt tavarat sekä muut muualle kuulumattomat valetut, muotoon puristetut tai veistetyt tavarat; valmistettu kovettamaton gelatiini (ei kuitenkaan nimikkeeseen 3503 gelatiini) sekä kovettamattomasta gelatiinista tehdyt tavarat**
- Ilmaisun ”valmistettu” määrittelystä, ks. HS-selitykset, nimike 9601, toinen kappale, joka koskee soveltuvin osin tätä nimikettä.
- Nimikkeeseen 2530 luokitellaan kuitenkin agglomeroitu merenvaha ja agglomeroitu meripihka, jotka esitetään tullille levyinä, tankoina, sauvoina tai niiden kaltaisessa muodossa ja joita ei ole muottiin puristamisen jälkeen enempää valmistettu.
- 9603**                    **Luudat, harjat (myös jos ne ovat koneiden, laitteiden tai kulkuneuvojen osia), siveltimet, käsikäyttöiset mekaaniset lattianlakaisimet, moottorittomat, sekä mopit ja höyhenhuiskut; luudan- tai harjantekoon tarkoitettut valmiit harjaskimput ja -tupsut; maalaustyynyt ja -telat; kumi- ja muut kuivauspyyhkimet (ei kuitenkaan kuivaustelat)**
- 9603 10 00**            **yhteensidotuista varvuista tai muista kasviaineista koostuvat luudat ja harjat, myös jos niissä on varsi**
- Ks. HS-selitykset, nimike 9603, A kohta.
- 9603 21 00**            **hammasharjat, partasudit, hiusharjat, kynsiharjat, silmäripsiharjat ja muut toalettiharjat**  
– **henkilökohtaiseen käyttöön, myös tällaiset harjat, jotka ovat laitteiden osia**
- 9603 29 80**            **Silmäripsiharjoissa on tavallisesti useita karvatupsuja, jotka on asennettu suorassa kulmassa kädensijaan nähden.**
- Vaateharjoja ja kenkäharjoja ei luokitella näihin alanimikkeisiin (alanimike 9603 90 91).
- 9603 40 90**            **maalaustyynyt ja -telat**
- Ks. HS-selitykset, nimike 9603, F kohdan kaksi ensimmäistä kappaletta.
- 9603 90 10**            **käsikäyttöiset mekaaniset lattianlakaisimet, moottorittomat**
- Ks. HS-selitykset, nimike 9603, C kohta.
- 9606**                    **Napit, myös painonapit, napinsydämet ja muut näiden tavaroiden osat; napinteehmät**
- 9606 30 00**            **napinsydämet ja muut napinosat; napinteehmät**
- Ks. HS-selitykset, nimike 9606, B kohdan 1, 2 ja 3 alakohdat.

<b>9608</b>	<b>Kuulakärkikynät; huopa-, kuitu- tai muulla huokoisella kärjellä varustetut kynät; täytekyynät ja niiden kaltaiset kynät; monistuskynät; lyijytäytekyynät; kynänvarret, kynänpitimet ja niiden kaltaiset pitimet; edellä mainittujen tavaroiden osat (myös hylsyt ja pidikkeet), muut kuin nimikkeeseen 9609 kuuluvat</b>
<b>9608 10 10</b>	<b>kuulakärkikynät</b>
–	Ks. HS-selitykset, nimike 9608, 1 kohta.
<b>9608 10 99</b>	Näiden alanimikkeiden tavaroissa voi olla elektroninen kello (joissa on tavallisesti digitaalinen näyttö).
<b>9608 30 00</b>	<b>täytekyynät ja niiden kaltaiset kynät</b>
	Ks. HS-selitykset, nimike 9608, 3 kohta.
<b>9608 40 00</b>	<b>lyijytäytekyynät</b>
	Ks. HS-selitykset, nimike 9608, 5 kohta.
<b>9608 91 00</b>	<b>kynänterät ja niiden kärjet</b>
	Tähän alanimikkeeseen kuuluvat myös vahaksiin käytettävien erikoiskynien terät.
<b>9608 99 00</b>	<b>muut</b>
	Näihin alanimikkeisiin kuuluvat mm. kuulakärkikynien kuulat. Ne ovat yleensä volframikarbidia, mutta niitä voidaan joskus valmistaa muistakin metalleista (tähän eivät kuitenkaan kuulu nimikkeiden 7326 ja 8482 teräskuulat), ja niiden halkaisija on 0,6–1,25 mm.
	Kynänterissä ja niiden kärjissä käytettävät kuulat luokitellaan kuitenkin valmistusaineesta riippumatta alanimikkeeseen 9608 91 00 (ks. HS-selitykset, nim. 9608, osat).
<b>9609</b>	<b>Lyijy-, aniliini- tai värikynät (muut kuin nimikkeeseen 9608 kuuluvat), kivikynät, irtolyijyt, myös värilliset, pastelli- ja muut väriliidut, piirustushiljet, kirjoitus- tai piirustusliitu sekä vaatturinliitu</b>
<b>9609 10 10</b>	<b>kynät, joissa lyijyä ympäröi jäykkä tuppi</b>
ja	Ks. HS-selitykset, nimike 9609, B kohta.
<b>9609 10 90</b>	
<b>9609 20 00</b>	<b>irtolyijyt, myös värilliset</b>
	Ks. HS-selitykset, nimike 9609, kolmannen kappaleen 7 kohta.
<b>9612</b>	<b>Kirjoituskoneiden värinauhat ja niiden kaltaiset värinauhat, joihin on imeytetty väri tai joita on muuten valmistettu jättämään painantajälkeä, myös keloilla tai kaseteissa; värityynyt, myös jos niihin on imeytetty väri, koteloineen tai ilman</b>
<b>9612 10 10</b>	<b>värinauhat</b>
–	Ks. HS-selitykset, nimike 9612, 1 kohta.
<b>9612 10 80</b>	
<b>9612 20 00</b>	<b>värityynyt</b>
	Ks. HS-selitykset, nimike 9612, 2 kohta.
<b>9613</b>	<b>Savukkeensytyttimet ja muut sytyttimet (ei kuitenkaan nimikkeen 3603 sytyttimet), myös mekaaniset tai sähköllä toimivat, sekä niiden osat, ei kuitenkaan sytyttimenkivet ja -sydämet</b>
	Tähän nimikkeeseen kuuluvat mm. sytyttimet, joissa on elektroninen minilaskin ja/tai elektroninen kello.

- 9614 00**                    **Tupakkapiiput (myös piipunpesät), sikari- tai savukeimukkeet sekä niiden osat**
- 9614 00 10**                **karkeasti muotoillut puu- tai juuriteelmät tupakkapiippujen valmistusta varten**  
Ks. HS-selitykset, nimike 9614, 4 kohta.
- 9619 00**                    **Terveysiteet, tamponit, vauvanvaipat ja niiden kaltaiset tavarat, mitä tahansa ainetta**
- 9619 00 30**                **tekstiilivanua**  
Tähän alanimikkeeseen kuuluvat mm. terveysiteet ja -tamponit, vauvanvaipat ja niiden kaltaiset hygieniatavarat, jotka koostuvat vanusta, jossa on neulottu tai löyhästi kudottu päällinen.
- 9619 00 79**                **muut**  
Tähän alanimikkeeseen kuuluvat mm. pikkuhoususuojat.