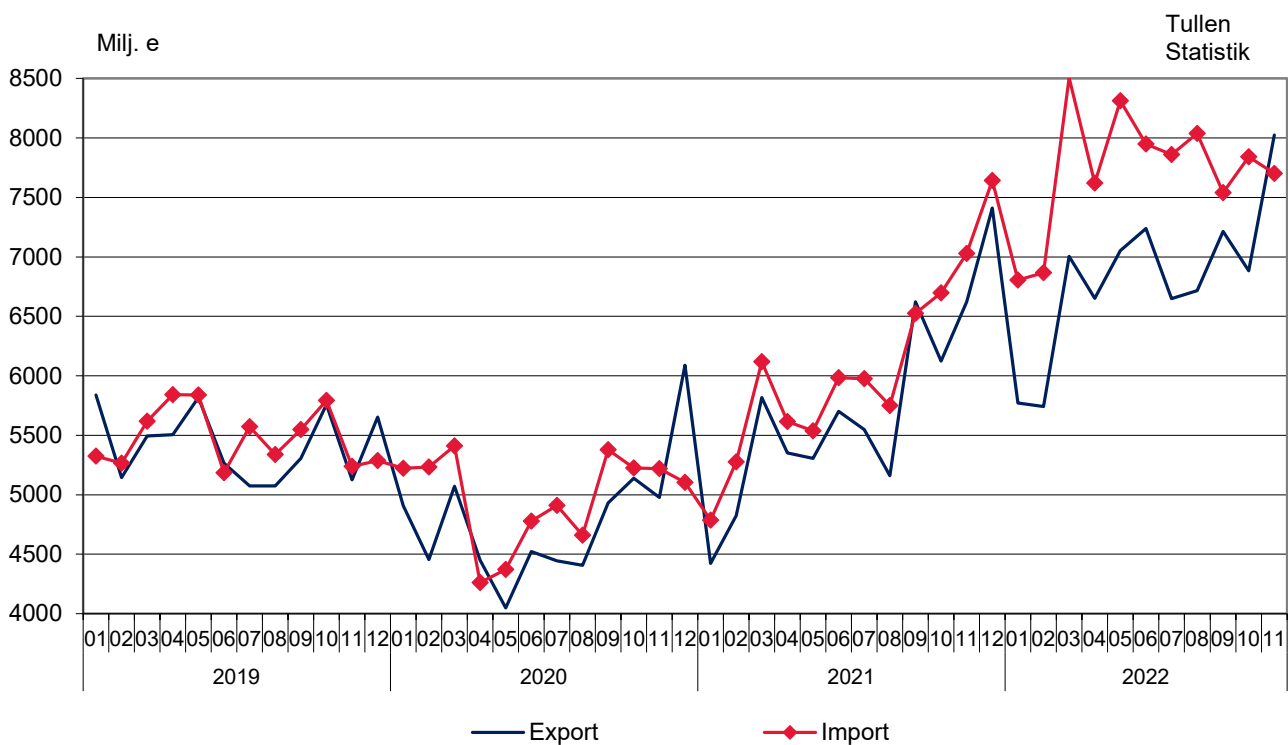


# Månadsstatistik om utrikeshandel med varor

## November 2022

**Figur 1. Finlands export och import 2019 – 2022**



Helsingfors 31.1.2023. Fritt för publicering kl. 9.00.

Uppgifterna kan citeras med uppgivande av Tullen som källa.

## Exportvolymen ökade med tre procent men importvolymen sjönk i november

Värdet på Finlands export av varor ökade med 21,2 procent jämfört med föregående år i november, enligt Tullens utrikeshandelsstatistik. Värdet på exporten var 8,0 miljarder euro. Exportvolymen ökade med 3,0 procent och exportpriserna med 18,6 procent jämfört med samma månad föregående år. Värdet på importen ökade med 9,6 procent i november till 7,7 miljarder euro. Importpriserna ökade med 16,3 procent men importvolymen minskade med 5,3 procent jämfört med november 2021. I januari-november ökade det sammanlagda värdet på exporten med 21,9 procent jämfört med motsvarande period året innan. Importens värde växte under samma period med 30,2 procent.

I november 2022 visade handelsbalansen ett överskott på 324 miljoner euro. I januari-november 2022 hade handelsbalansen ett sammanlagt underskott på 10,1 miljarder euro. Underskottet var 6,3 miljarder euro högre än under motsvarande period föregående år. Det sammanlagda överskottet i handelsbalans enligt varugrupp ökade i handeln med skogsindustrins produkter samt metaller under januari-november jämfört med motsvarande period föregående år. Överskottet i handeln med industrimaskiner och utrustning minskade. Underskottet växte i handeln med energiprodukter, malm och metallskrot samt elektriska maskiner och utrustning.

Då exportpriserna ökade mer än importpriserna, förbättrades utrikeshandelns bytesförhållande i november jämfört med året innan. Indextalet låg på 97,3 då det i november föregående år låg på 95,4. Bytesförhållandet församlade något från oktober 2022.

Värdet på exporten av investeringsvaror ökade med 21,6 procent och av industrins insatsvaror med 3,1 procent i november jämfört med samma period året innan. Värdet på exporten av driv- och smörjmedel växte med 8,4 procent. Värdet på exporten av konsumtionsvaror ökade med 9,7 procent samt av livsmedel och drycker med 30,9 procent. Värdet på exporten av transportmedel och delar ökade med 137,1 procent.

Importen av industrins insatsvaror minskade med 2,3 procent i november men importen av investeringsvaror ökade med 14,8 procent. Importen av transportmedel minskade med 1,8 procent. Värdet på importen av driv- och smörjmedel ökade med 41,9 procent. Värdet på importen av livsmedel och drycker växte med 6,6 procent och importen av konsumtionsvaror med 2,6 procent i november.

Exporten till EU-länder steg med 0,4 procent och exporten till övriga länder med 49,7 procent i november. Importen från EU-länderna steg med 11,6 procent och importen från länderna utanför EU med 7,0 procent. I januari-november växte den sammanlagda exporten till EU-länderna med 22,4 procent och exporten till icke-EU länderna med 21,2 procent. Under samma period ökade importen från EU-länderna med 22,0 procent och från länderna utanför EU med 41,8 procent.

**Tabell 1. Totalutveckling (miljoner euro)**

	November		Förändring	Januari-november		Förändring
	2021	2022	%	2021	2022	%
Export (fob)	6 623	8 025	21,2	61 498	74 943	21,9
Import (cif)	7 028	7 701	9,6	65 294	85 037	30,2
Handelsbalans	-405	324		-3 796	-10 094	

**Tabell 2. Index för utrikeshandel**

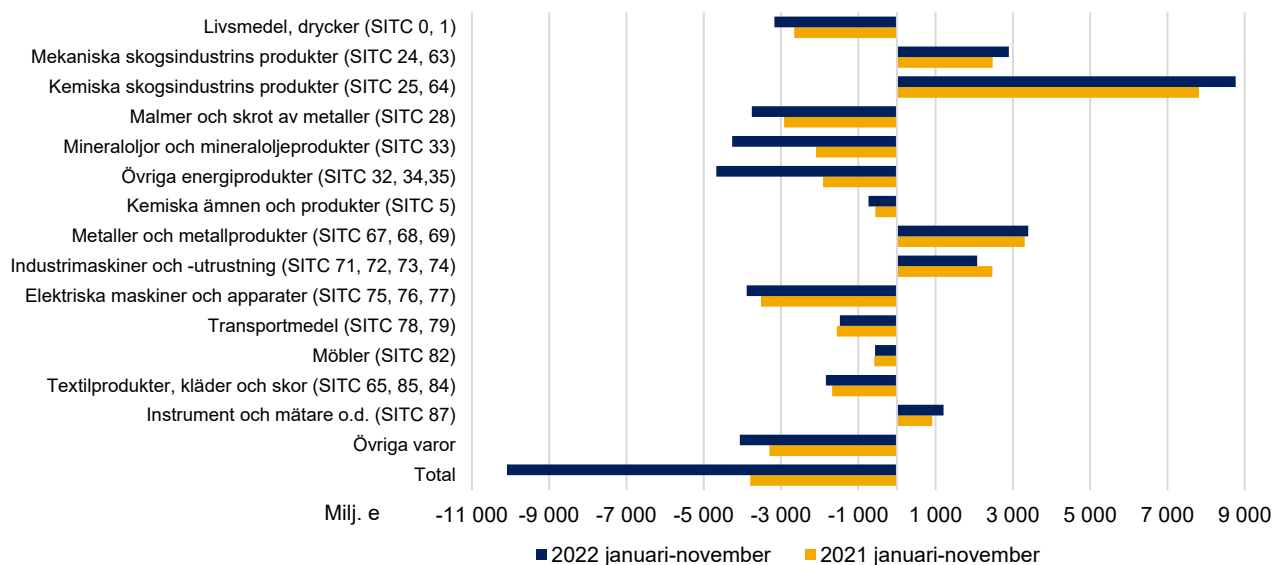
2020=100	November		Förändring %		Medelvärde *	Förändring %
	2021:11	2022:11	2022:11/ 2022:10	2022:11/ 2021:11	2021:12-2022:11	2021:12-2022:11/ 2020:12-2021:11
<b>Volymindex</b>						
Export	113,7	117,0	18,6	3,0	101,3	-3,1
Import	110,8	105,0	-0,9	-5,3	105,3	3,7
<b>Enhetsvärdeindex</b>						
Export	120,7	143,1	-0,8	18,6	140,2	26,4
Import	126,5	147,1	-0,2	16,3	145,5	27,5

\* Tolv månaders glidande medelvärde

Obs. Basåret är nu 2020=100

**Figur 2. Handelsbalans (miljoner euro) i kombinerade SITC-klassificerade varugrupper i januari-november 2021 och 2022**

Tullen  
Statistik



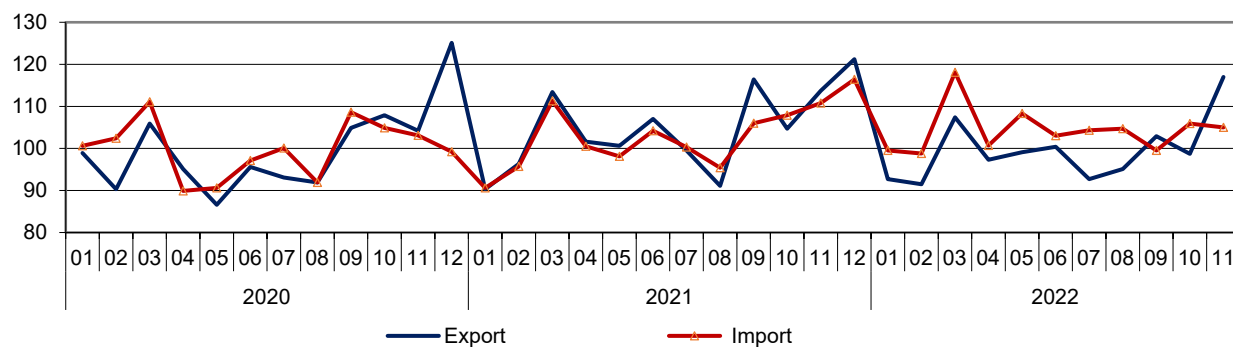
**Tabell 3. Handelsbalans (miljoner euro) i kombinerade SITC-klassificerade varugrupper i januari-november 2021 och 2022**

	Balans 2021 (01-11)	Balans 2022 (01-11)	Andel av exporten % 2022 (01-11)*	Andel av importen % 2022 (01-11)*
Livsmedel, drycker (SITC 0, 1)	-2 660	-3 171	2,6	6,0
Mekaniska skogsindustrins produkter (SITC 24, 63)	2 479	2 897	5,0	1,0
Kemiska skogsindustrins produkter (SITC 25, 64)	7 815	8 767	12,8	1,0
Malmer och skrot av metaller (SITC 28)	-2 919	-3 756	3,5	7,5
Mineraloljor och mineraloljeprodukter (SITC 33)	-2 095	-4 264	9,1	13,0
Övriga energiprodukter (SITC 32, 34,35)	-1 911	-4 677	1,3	6,6
Kemiska ämnen och produkter (SITC 5)	-559	-735	11,2	10,8
Metaller och metallprodukter (SITC 67, 68, 69)	3 308	3 398	14,4	8,7
Industrimaskiner och -utrustning (SITC 71, 72, 73, 74)	2 471	2 076	13,7	9,7
Elektriska maskiner och apparater (SITC 75, 76, 77)	-3 519	-3 890	7,4	11,1
Transportmedel (SITC 78, 79)	-1 556	-1 476	7,0	7,9
Möbler (SITC 82)	-588	-567	0,3	1,0
Textilprodukter, kläder och skor (SITC 65, 85, 84)	-1 676	-1 837	1,0	3,0
Instrument och mätare o.d. (SITC 87)	913	1 207	3,4	1,6
Övriga varor	-3 298	-4 066	7,3	11,2
Total	-3 796	-10 094	100,0	100,0

\* Andel av den totala importen / exporten

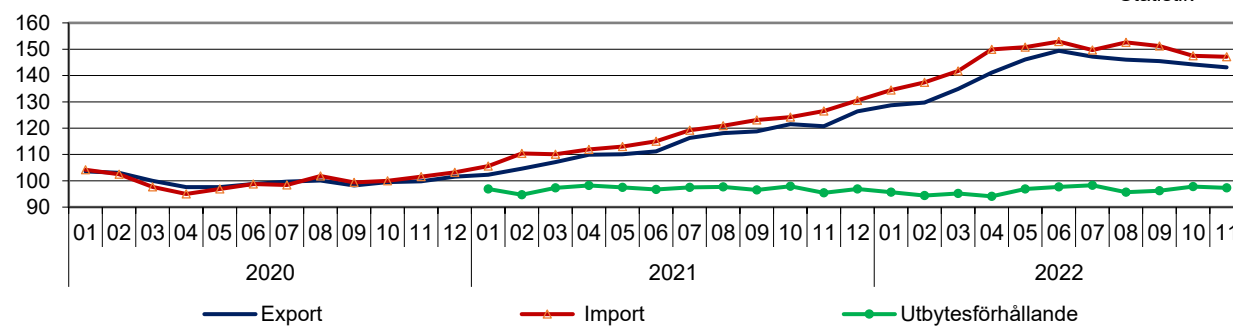
**Figur 3. Volymindex 2020–2022**  
2020 = 100

Tullen  
Statistik

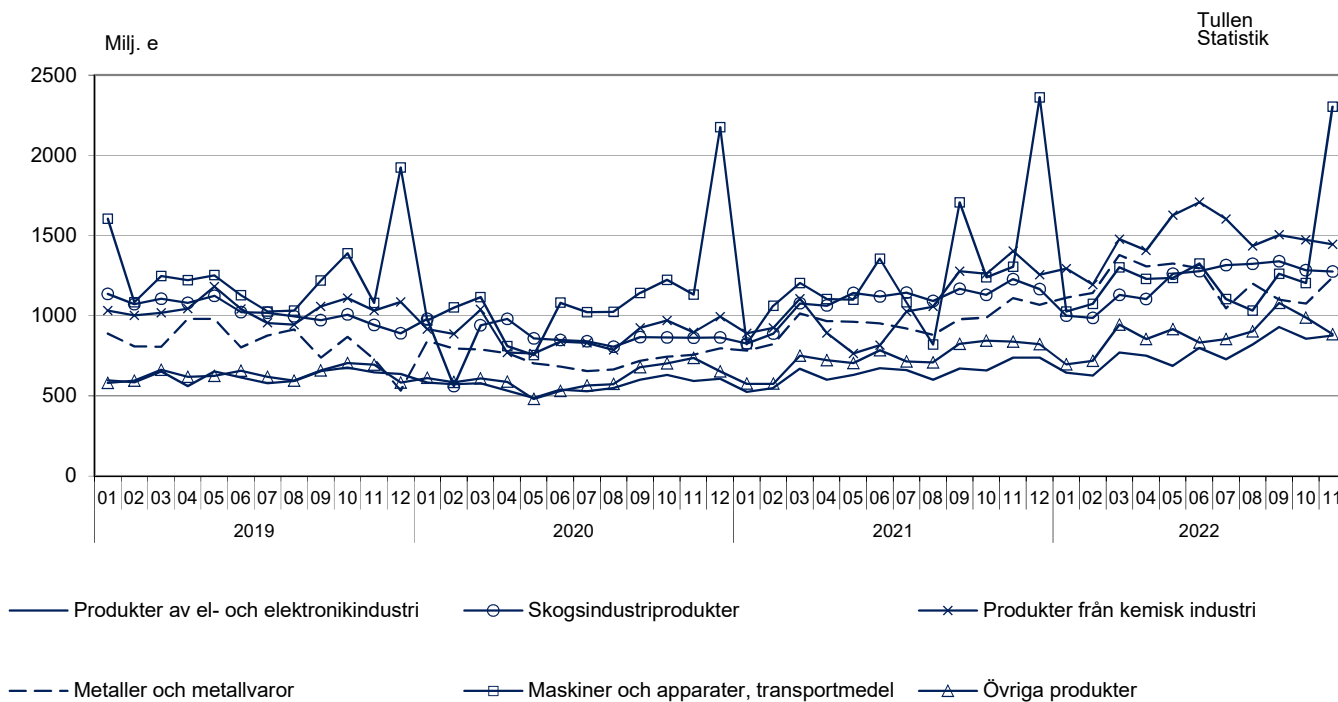


**Figur 4. Enhetsvärdeindex och bytesförhållande 2020–2022**  
2020 = 100

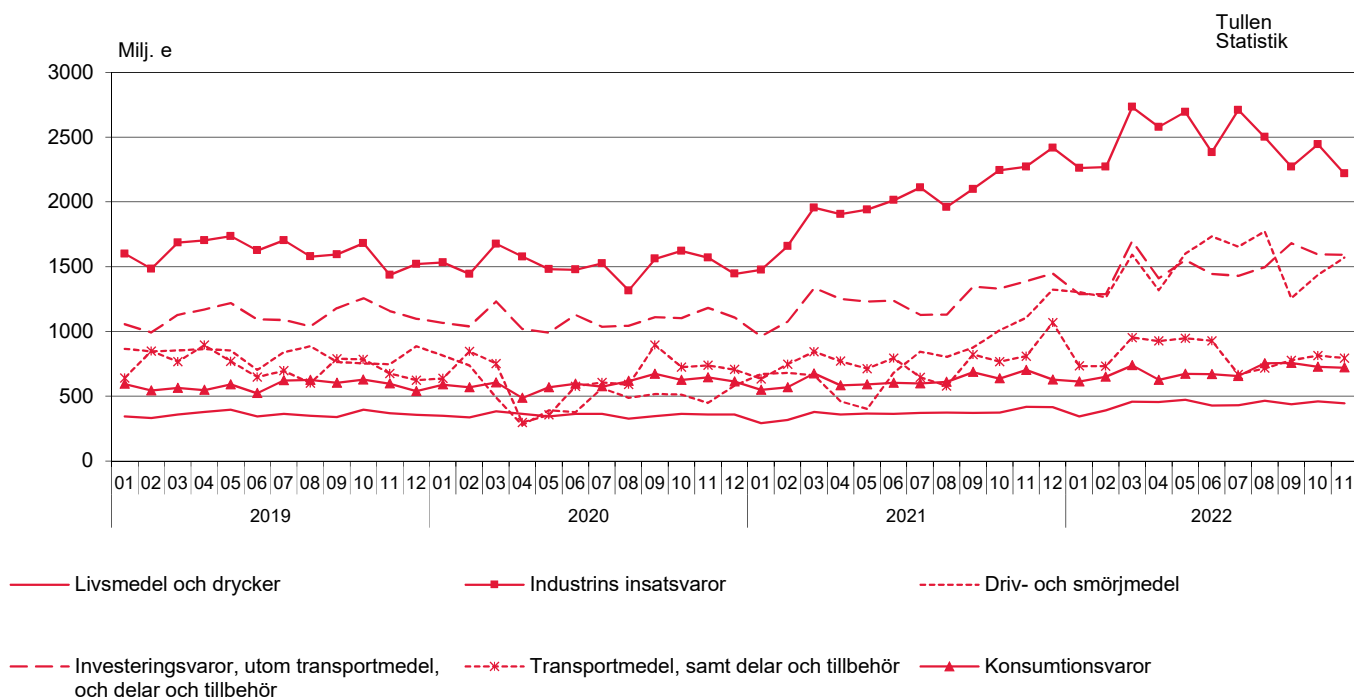
Tullen  
Statistik



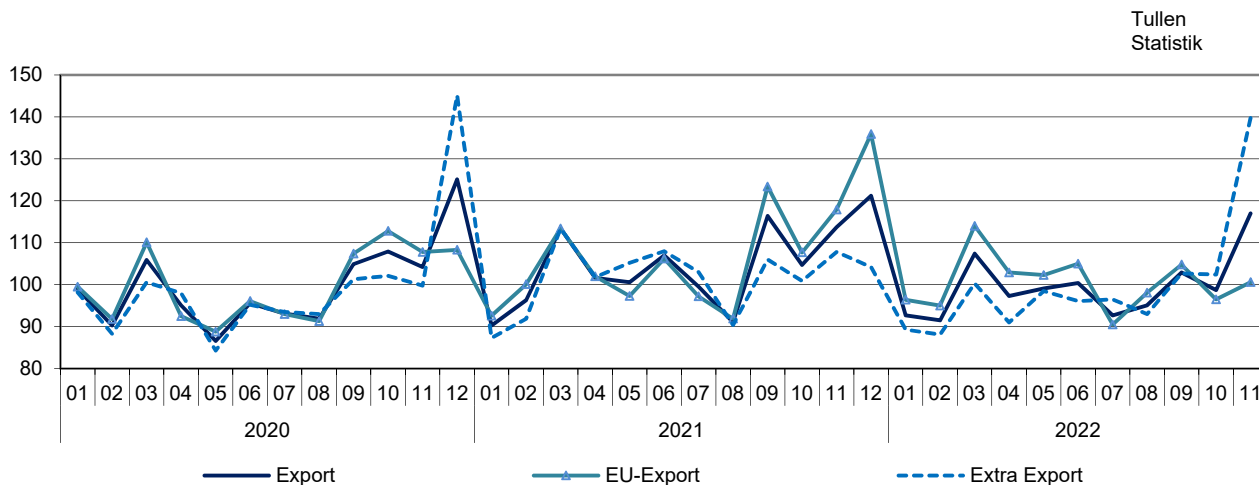
**Figur 5. Exporten fördelad enligt produkter efter näringsgren (CPA) 2019 – 2022**



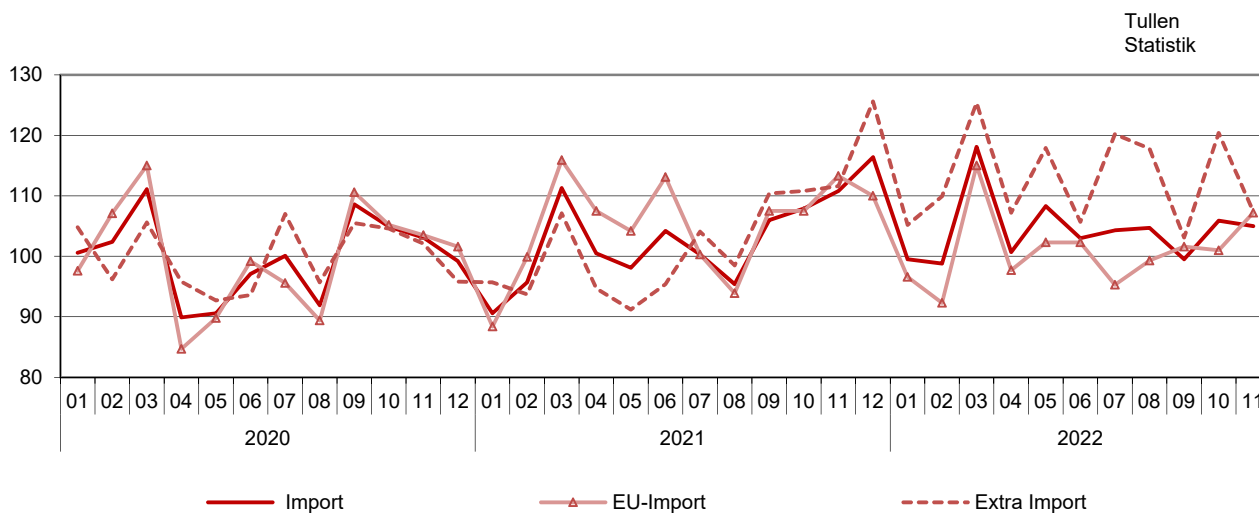
**Figur 6. Importen fördelad enligt makroekonomiska kategorier (BEC) 2019 – 2022**



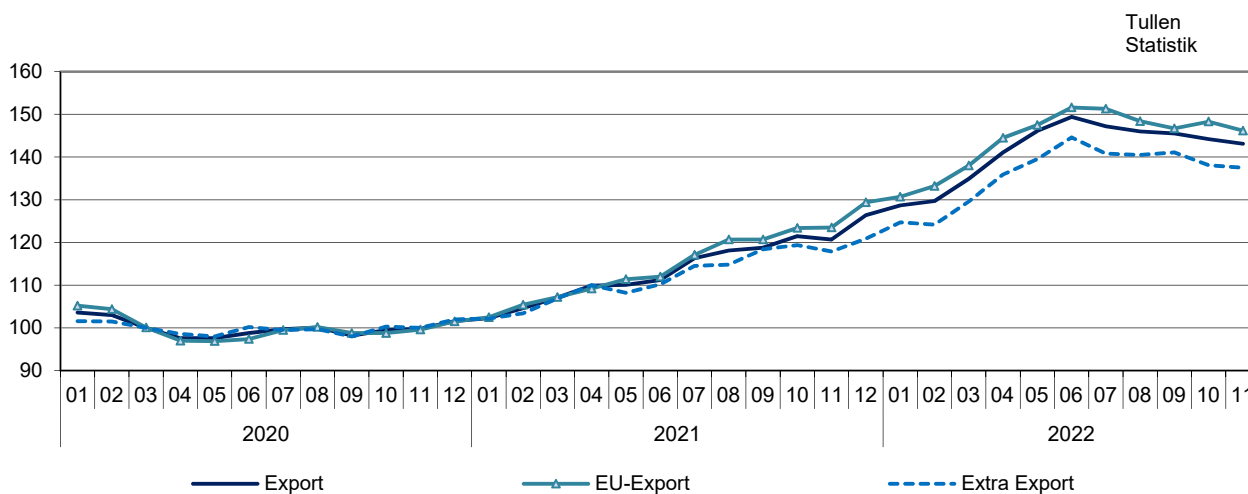
**Figur 7. Volymindex av export månatligen 2020–2022**  
2020 = 100



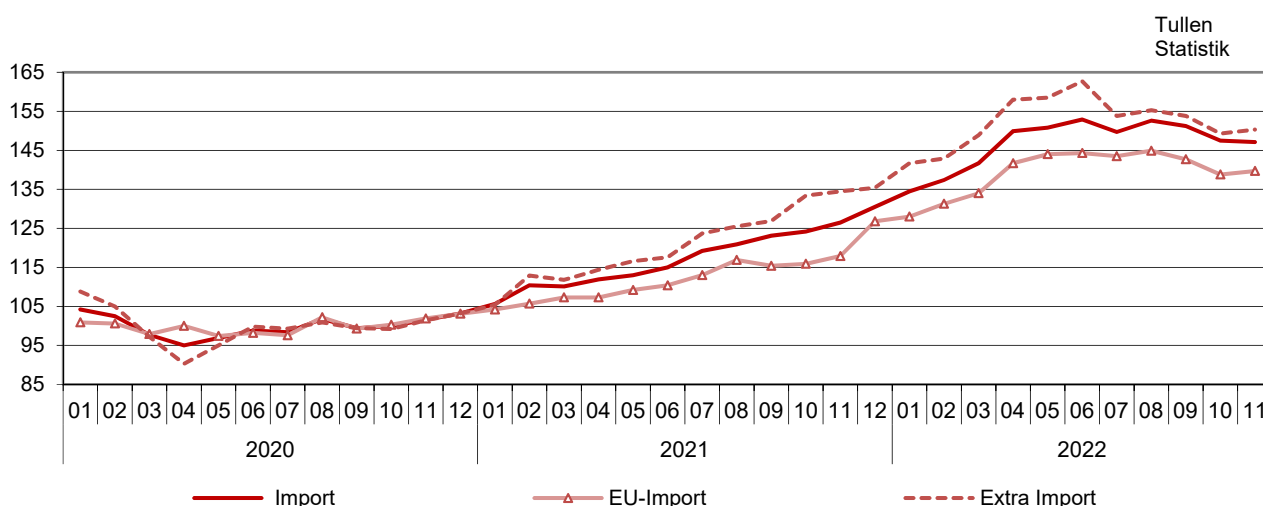
**Figur 8. Volymindex av import månatligen 2020–2022**  
2020 = 100



**Figur 9. Enhetsvärdeindex av export månatligen 2020–2022**  
2020 = 100



**Figur 10. Enhetsvärdeindex av import månatligen 2020–2022**  
2020 = 100



**Tabell 4. Index för utrikeshandel**  
2020=100

	November		Förändring%		Medelvärde *	Förändring %
	2021:11	2022:11	2022:11/ 2022:10	2022:11/ 2021:11		
<b>Volymindex</b>						
Export	113,7	117,0	18,6	3,0	101,3	-3,1
EU-export	117,9	100,6	4,3	-14,7	103,5	-0,9
Extra export	107,8	139,8	36,5	29,6	100,2	-4,3
Import	110,8	105,0	-0,9	-5,3	105,3	3,7
EU-import	113,3	107,2	6,2	-5,3	101,7	-2,3
Extra import	111,6	107,4	-10,8	-3,7	113,8	13,0
<b>Enhetsvärdeindex</b>						
Export	120,7	143,1	-0,8	18,6	140,2	26,4
EU-export	123,5	146,2	-1,5	18,4	143,0	27,8
Extra export	117,9	137,5	-0,5	16,6	134,8	22,7
Import	126,5	147,1	-0,2	16,3	145,5	27,5
EU-import	117,9	139,7	0,7	18,5	138,3	26,0
Extra import	134,5	150,3	0,7	11,7	150,9	28,6
<b>Bytesförhållande</b>	95,4	97,3	-0,5	1,9	96,4	

\* Tolv månaders glidande medelvärde

Tabell 5. Exporten enligt SITC

SITC Rev.4	November 2022			Januari-november 2022		
	värde milj. e	andel %	förändr. %	värde milj. e	andel %	förändr. %
<b>Totalexport</b>	<b>8 025</b>	<b>100,0</b>	<b>21,2</b>	<b>74 943</b>	<b>100,0</b>	<b>21,9</b>
<b>0 Livsmedel och levande djur</b>	<b>191</b>	<b>2,4</b>	<b>30,9</b>	<b>1 759</b>	<b>2,3</b>	<b>23,2</b>
02 Mjölkhushållningsprodukter och ägg	49	0,6	43,1	515	0,7	26,8
05 Frukter och köksväxter	7	0,1	26,2	69	0,1	18,4
<b>1 Drycker och tobak</b>	<b>20</b>	<b>0,2</b>	<b>11,7</b>	<b>193</b>	<b>0,3</b>	<b>19,1</b>
<b>2 Råvaror utom bränslen</b>	<b>811</b>	<b>10,1</b>	<b>10,2</b>	<b>8 307</b>	<b>11,1</b>	<b>11,6</b>
212 Pälsskinn, oberedda	3	0,0	108,6	228	0,3	-34,9
24 Trävaror och kork	196	2,4	-31,9	2 634	3,5	4,3
248 Sågade och hyvlade trävaror	181	2,3	-34,3	2 500	3,3	2,7
25 Pappersmassa	241	3,0	9,7	2 580	3,4	9,8
28 Malmer och skrot av metaller	354	4,4	69,0	2 628	3,5	30,2
<b>3 Bränslen, smörjmedel, elström</b>	<b>688</b>	<b>8,6</b>	<b>6,8</b>	<b>7 755</b>	<b>10,3</b>	<b>80,7</b>
33 Mineraloljor och mineraloljeprodukter	620	7,7	10,6	6 790	9,1	83,6
<b>4 Animaliska och vegetabiliska oljor och fetter</b>	<b>3</b>	<b>0,0</b>	<b>62,7</b>	<b>30</b>	<b>0,0</b>	<b>25,5</b>
<b>5 Kemiska ämnen och produkter</b>	<b>745</b>	<b>9,3</b>	<b>-1,1</b>	<b>8 421</b>	<b>11,2</b>	<b>22,9</b>
51+52 Organiska och oorganiska kemiska ämnen	248	3,1	22,6	2 622	3,5	46,2
54 Medicinska och farmaceutiska produkter	101	1,3	12,8	1 072	1,4	17,5
57+58 Plaster, obearbetade och bearbetade	178	2,2	-13,7	2 332	3,1	10,6
<b>6 Bearbetade varor enligt materialet</b>	<b>1 872</b>	<b>23,3</b>	<b>4,5</b>	<b>20 353</b>	<b>27,2</b>	<b>20,1</b>
63 Produkter av trä och kork utom möbler	97	1,2	-15,1	1 119	1,5	22,1
634 Kryssfaner, spån- och fiberskivor o.d.	73	0,9	14,6	723	1,0	23,8
64 Papper, papp och produkter därav	749	9,3	23,3	7 026	9,4	15,1
65 Textilprodukter utom kläder	27	0,3	0,5	316	0,4	7,2
67 Järn och stål	483	6,0	-9,9	6 065	8,1	27,1
68 Andra metaller	282	3,5	0,5	3 391	4,5	24,6
69 Arbeten av odla metaller	132	1,6	10,2	1 329	1,8	14,9
<b>7 Maskiner, apparater och transportmedel</b>	<b>3 025</b>	<b>37,7</b>	<b>60,4</b>	<b>21 093</b>	<b>28,1</b>	<b>14,1</b>
71 Kraftmaskiner och motorer	199	2,5	34,6	2 064	2,8	22,8
72 Maskiner för särskilda industrier	583	7,3	27,6	5 045	6,7	9,5
74 Industrimaskiner för allmänt bruk	274	3,4	4,1	2 913	3,9	8,1
75 Kontorsmaskiner och adb-maskiner	29	0,4	-27,2	332	0,4	-11,7
76 Telefon-, radio-, tv- o.d. -apparater	77	1,0	-12,6	800	1,1	-2,7
77 Andra elektriska maskiner och apparater	472	5,9	29,6	4 450	5,9	31,4
78 Motorfordon	354	4,4	-25,4	3 655	4,9	-3,0
79 Andra transportmedel	1 008	12,6	>999	1 571	2,1	71,6
793 Fartyg, båtar och annan flytande materiel	992	12,4	>999	1 425	1,9	230,9
<b>8 Diverse färdiga varor</b>	<b>415</b>	<b>5,2</b>	<b>-3,5</b>	<b>4 461</b>	<b>6,0</b>	<b>15,0</b>
82 Möbler	24	0,3	-17,0	261	0,3	27,5
84 Kläder	32	0,4	24,0	276	0,4	19,7
85 Skor	13	0,2	8,6	123	0,2	19,1
87 Instrumentmätare o.d.	226	2,8	-0,1	2 535	3,4	18,8
<b>9 Övriga varor</b>	<b>256</b>	<b>3,2</b>	<b>17,3</b>	<b>2 572</b>	<b>3,4</b>	<b>29,6</b>



**Tabell 6. Importen enligt SITC**

SITC Rev.4	November 2022			Januari-november 2022		
	värde milj. e	andel %	förändr. %	värde milj. e	andel %	förändr. %
<b>Totalimport</b>	<b>7 701</b>	<b>100,0</b>	<b>9,6</b>	<b>85 037</b>	<b>100,0</b>	<b>30,2</b>
<b>0 Livsmedel och levande djur</b>	<b>422</b>	<b>5,5</b>	<b>7,8</b>	<b>4 526</b>	<b>5,3</b>	<b>20,9</b>
02 Mjölkhus-hållningsprodukter och ägg	38	0,5	22,1	407	0,5	14,7
05 Frukter och köksväxter	92	1,2	-3,0	975	1,1	-1,3
<b>1 Drycker och tobak</b>	<b>57</b>	<b>0,7</b>	<b>-10,1</b>	<b>596</b>	<b>0,7</b>	<b>18,2</b>
<b>2 Råvaror utom bränslen</b>	<b>663</b>	<b>8,6</b>	<b>9,1</b>	<b>8 020</b>	<b>9,4</b>	<b>24,2</b>
212 Pälsskinn, oberedda	16	0,2	54,6	149	0,2	-13,8
24 Trävaror och kork	71	0,9	23,6	496	0,6	-22,3
248 Sågade och hyvlade trävaror	5	0,1	-65,7	132	0,2	-21,8
25 Pappersmassa	14	0,2	51,8	186	0,2	103,4
28 Malmer och skrot av metaller	487	6,3	4,3	6 384	7,5	29,3
<b>3 Bränslen, smörjmedel, elström</b>	<b>1 571</b>	<b>20,4</b>	<b>42,3</b>	<b>16 696</b>	<b>19,6</b>	<b>101,2</b>
33 Mineraloljor och mineraloljeprodukter	871	11,3	16,0	11 054	13,0	90,8
<b>4 Animaliska och vegetabiliska oljor och fetter</b>	<b>65</b>	<b>0,9</b>	<b>44,8</b>	<b>654</b>	<b>0,8</b>	<b>69,1</b>
<b>5 Kemiska ämnen och produkter</b>	<b>824</b>	<b>10,7</b>	<b>4,1</b>	<b>9 156</b>	<b>10,8</b>	<b>23,5</b>
51+52 Organiska och oorganiska kemiska ämnen	252	3,3	18,2	2 697	3,2	48,1
54 Medicinska och farmaceutiska produkter	214	2,8	5,8	2 229	2,6	7,1
57+58 Plaster, obearbetade och bearbetade	149	1,9	-14,4	1 907	2,2	17,1
<b>6 Bearbetade varor enligt materialet</b>	<b>815</b>	<b>10,6</b>	<b>-7,9</b>	<b>10 712</b>	<b>12,6</b>	<b>30,1</b>
63 Produkter av trä och kork utom möbler	25	0,3	-27,4	359	0,4	11,5
634 Kryssfaner, spån- och fiberskivor o.d.	11	0,1	-41,7	185	0,2	8,2
64 Papper, papp och produkter därav	60	0,8	-2,2	653	0,8	19,0
65 Textilprodukter utom kläder	58	0,8	-8,2	707	0,8	5,0
67 Järn och stål	164	2,1	-24,5	2 756	3,2	44,2
68 Andra metaller	137	1,8	-18,3	2 040	2,4	55,3
69 Arbeten av oädla metaller	228	3,0	12,9	2 591	3,0	22,4
<b>7 Maskiner, apparater och transportmedel</b>	<b>2 318</b>	<b>30,1</b>	<b>6,6</b>	<b>24 383</b>	<b>28,7</b>	<b>15,6</b>
71 Kraftmaskiner och motorer	177	2,3	12,1	2 339	2,8	34,2
72 Maskiner för särskilda industrier	204	2,6	22,5	2 000	2,4	16,6
74 Industrimaskiner för allmänt bruk	373	4,8	23,8	3 636	4,3	18,0
75 Kontorsmaskiner och adb-maskiner	175	2,3	8,1	1 622	1,9	-0,2
76 Telefon-, radio-, tv- o.d. -apparater	234	3,0	-13,4	2 132	2,5	1,5
77 Andra elektriska maskiner och apparater	552	7,2	9,7	5 718	6,7	30,6
78 Motorfordon	558	7,2	-2,5	6 075	7,1	4,7
79 Andra transportmedel	22	0,3	-0,5	627	0,7	44,1
793 Fartyg, båtar och annan flytande materiel	7	0,1	105,4	338	0,4	101,9
<b>8 Diverse färdiga varor</b>	<b>610</b>	<b>7,9</b>	<b>-3,4</b>	<b>6 638</b>	<b>7,8</b>	<b>9,6</b>
82 Möbler	70	0,9	-18,9	829	1,0	4,6
84 Kläder	130	1,7	6,2	1 489	1,8	9,9
85 Skor	33	0,4	27,6	356	0,4	28,9
87 Instrumentmätare o.d.	130	1,7	1,5	1 328	1,6	8,8
<b>9 Övriga varor</b>	<b>356</b>	<b>4,6</b>	<b>6,9</b>	<b>3 655</b>	<b>4,3</b>	<b>17,4</b>

Tabell 7. Exporten och importen fördelad enligt produkter efter näringsgren (CPA2015)

Produkter efter näringsgren	Export 2022				Import 2022			
	November		Januari-november		November		Januari-november	
	värde milj. e	värde milj. e	andel %	förändr. %	värde milj. e	värde milj. e	andel %	förändr. %
<b>Totalexport / totalimport</b>	<b>8 025</b>	<b>74 943</b>	<b>100,0</b>	<b>21,9</b>	<b>7 701</b>	<b>85 037</b>	<b>100</b>	<b>30,2</b>
<b>A Jordbruks-, skogs- och fiskeriprodukter</b>	<b>72</b>	<b>753</b>	<b>1,0</b>	<b>7,8</b>	<b>191</b>	<b>1 981</b>	<b>2,3</b>	<b>12,7</b>
<b>B Produkter från gruvdrift och utvinning av mineral</b>	<b>111</b>	<b>1 045</b>	<b>1,4</b>	<b>8,9</b>	<b>961</b>	<b>12 122</b>	<b>14,3</b>	<b>70,6</b>
061 Råpetroleum	0	0	0,0	21,3	449	6 481	7,6	99,1
<b>C Tillverkade varor</b>	<b>7 569</b>	<b>69 937</b>	<b>93,3</b>	<b>21,7</b>	<b>5 694</b>	<b>62 738</b>	<b>73,8</b>	<b>24,0</b>
<b>10-12 Livsmedel, drycker och tobak</b>	<b>163</b>	<b>1 627</b>	<b>2,2</b>	<b>17,9</b>	<b>386</b>	<b>4 049</b>	<b>4,8</b>	<b>18,3</b>
<b>13-15 Textilier, kläder, läder och lädervaror</b>	<b>77</b>	<b>763</b>	<b>1,0</b>	<b>14,5</b>	<b>221</b>	<b>2 542</b>	<b>3</b>	<b>18,5</b>
<b>16-18 Skogsindustriprodukter</b>	<b>1 276</b>	<b>13 302</b>	<b>17,7</b>	<b>12,0</b>	<b>136</b>	<b>1 524</b>	<b>1,8</b>	<b>10,9</b>
16 Sågvaror och varor av trä	288	3 710	5,0	8,1	60	674	0,8	-6,1
17 Papper, pappers- och pappvaror, massa	989	9 591	12,8	13,7	76	846	1	29,7
<b>19-22 Produkter från kemisk industri</b>	<b>1 446</b>	<b>16 166</b>	<b>21,6</b>	<b>41,6</b>	<b>1 471</b>	<b>16 372</b>	<b>19,3</b>	<b>36,2</b>
19 Stenkols- och petroleumprodukter	590	6 097	8,1	79,5	461	4 950	5,8	88,1
20 Kemikalier och kemiska produkter	602	7 181	9,6	31,0	609	7 055	8,3	33,6
21 Farmaceutiska produkter och läkemedel	108	1 175	1,6	17,2	222	2 278	2,7	8,2
22 Gummi- och plastvaror	146	1 713	2,3	11,4	179	2 089	2,5	4,1
<b>23 Andra icke-metalliska mineraliska produkter</b>	<b>58</b>	<b>606</b>	<b>0,8</b>	<b>8,6</b>	<b>100</b>	<b>1 011</b>	<b>1,2</b>	<b>23,3</b>
<b>24-25 Metaller och metallvaror</b>	<b>1 238</b>	<b>13 221</b>	<b>17,6</b>	<b>27,4</b>	<b>724</b>	<b>9 400</b>	<b>11,1</b>	<b>43,5</b>
24 Metaller	1 085	11 687	15,6	29,9	489	6 689	7,9	54,0
25 Metallvaror (exkl. maskiner och apparater)	153	1 533	2,0	11,1	235	2 711	3,2	22,8
<b>26-27 Produkter av el- och elektronikindustri</b>	<b>876</b>	<b>8 487</b>	<b>11,3</b>	<b>21,5</b>	<b>1 107</b>	<b>11 011</b>	<b>12,9</b>	<b>18,0</b>
26 Datorer, elektronikvaror och optik	402	3 847	5,1	16,3	627	6 244	7,3	11,4
263 Kommunikationsutrustning	60	636	0,8	-6,9	158	1 506	1,8	4,2
27 Elapparater	474	4 640	6,2	26,3	479	4 767	5,6	28,1
<b>28 Maskiner och apparater</b>	<b>948</b>	<b>8 914</b>	<b>11,9</b>	<b>9,4</b>	<b>692</b>	<b>7 151</b>	<b>8,4</b>	<b>20,5</b>
<b>29-30 Transportmedel</b>	<b>1 356</b>	<b>5 181</b>	<b>6,9</b>	<b>11,4</b>	<b>654</b>	<b>7 520</b>	<b>8,8</b>	<b>7,4</b>
29 Motorfordon	325	3 362	4,5	-5,6	586	6 361	7,5	2,6
30 Andra transportmedel	1 031	1 819	2,4	67,2	68	1 159	1,4	44,2
<b>31-33 Övriga tillverkade varor</b>	<b>131</b>	<b>1 670</b>	<b>2,2</b>	<b>20,5</b>	<b>203</b>	<b>2 157</b>	<b>2,5</b>	<b>9,0</b>
<b>D El, gas, värme, kyla *</b>	<b>64</b>	<b>790</b>	<b>1,1</b>	<b>64,4</b>	<b>356</b>	<b>2 707</b>	<b>3,2</b>	<b>104,6</b>
<b>E-X Övriga produkter</b>	<b>208</b>	<b>2 418</b>	<b>3,2</b>	<b>26,3</b>	<b>499</b>	<b>5 489</b>	<b>6,5</b>	<b>21,3</b>
E 381158 Metallavfall	0	0	0,0	-100,0	0	2	0	-99,8

\* Naturgas B 062

Från och med 2022 års statistik publiceras uppgifter om utrikeshandeln med varor gällande CPA-klassificeringen enbart enligt CPA 2015-klassificering.

**Tabell 8. Importen och exporten fördelad enligt BEC-varuklassificering (Broad Economic Categories)**

BEC Rev.4	November 2022			Januari-november 2022		
	värde milj. e	andel %	förändr. %	värde milj. e	andel %	förändr. %
<b>Totalimport</b>	<b>7 701</b>	<b>100,0</b>	<b>9,6</b>	<b>85 037</b>	<b>100,0</b>	<b>30,2</b>
1 Livsmedel och drycker	446	5,8	6,6	4 800	5,6	20,1
2 Industrins insatsvaror, inte specificerade annanstans	2 219	28,8	-2,3	27 069	31,8	25,1
3 Driv- och smörjmedel	1 571	20,4	41,9	16 508	19,4	101,3
31 Oraffinerade	745	9,7	13,2	8 842	10,4	110,6
32 Raffinerade	826	10,7	83,9	7 667	9,0	91,4
4 Investeringsvaror, utom sportmedel, och delar och tillbehör	1 593	20,7	14,8	16 481	19,4	22,8
5 Transportmedel, samt delar och tillbehör	795	10,3	-1,8	8 996	10,6	10,6
6 Konsumtionsvaror, inte specificerade annanstans	722	9,4	2,6	7 598	8,9	11,4
61 Varaktiga konsumtionsvaror	161	2,1	-8,2	1 598	1,9	2,8
62 Delvis varaktiga konsumtionsvaror	268	3,5	7,6	2 982	3,5	20,2
63 Icke-varaktiga konsumtionsvaror	293	3,8	5,0	3 018	3,5	8,5
7 Övriga varor	354	4,6	7,6	3 586	4,2	16,5
<b>Totalexport</b>	<b>8 025</b>	<b>100,0</b>	<b>21,2</b>	<b>74 943</b>	<b>100,0</b>	<b>21,9</b>
1 Livsmedel och drycker	196	2,4	30,9	1 797	2,4	24,6
2 Industrins insatsvaror, inte specificerade annanstans	3 490	43,5	3,1	37 895	50,6	18,7
3 Driv- och smörjmedel	674	8,4	8,4	7 246	9,7	75,6
31 Oraffinerade	2	0,0	-41,6	126	0,2	258,6
32 Raffinerade	672	8,4	8,6	7 120	9,5	74,0
4 Investeringsvaror, utom sportmedel, och delar och tillbehör	1 809	22,5	21,6	17 519	23,4	16,6
5 Transportmedel, samt delar och tillbehör	1 471	18,3	137,1	6 434	8,6	13,6
6 Konsumtionsvaror, inte specificerade annanstans	253	3,2	9,7	2 567	3,4	19,9
61 Varaktiga konsumtionsvaror	32	0,4	-16,5	323	0,4	-0,6
62 Delvis varaktiga konsumtionsvaror	97	1,2	14,1	963	1,3	22,3
63 Icke-varaktiga konsumtionsvaror	124	1,5	15,4	1 281	1,7	24,5
7 Övriga varor	131	1,6	3,1	1 486	2,0	26,4

**Tabell 9. Handelsomsättningen med ländergrupper och länder**

Ursprungs-/ bestämmelse land	Import 2022				Export 2022				Balans 2022		
	November	Januari-november			November	Januari-november			November	Januari-november	
	value milj. e	value milj. e	share %	change %	value milj. e	value milj. e	share %	change %	value milj. e	value milj. e	
<b>Totalimport/export</b>	<b>7 701</b>	<b>85 037</b>	<b>100,0</b>	<b>30,2</b>	<b>8 025</b>	<b>74 943</b>	<b>100</b>	<b>21,9</b>	<b>324</b>	<b>-10 094</b>	
EU	4 443	46 482	54,7	22,0	3 849	42 098	56,2	22,4	-594	-4 383	
Euro område	2 718	29 372	34,5	17,0	2 626	28 904	38,6	20,5	-92	-468	
Externhandeln	3 258	38 555	45,3	41,8	4 176	32 845	43,8	21,2	918	-5 710	
Utvecklingsländer	1 484	16 211	19,1	40,8	1 228	11 932	15,9	23,9	-256	-4 279	
<b>Europa</b>	<b>5 534</b>	<b>62 754</b>	<b>73,8</b>	<b>25,6</b>	<b>4 855</b>	<b>51 702</b>	<b>69</b>	<b>16,7</b>	<b>-678</b>	<b>-11 052</b>	
<b>EU</b>	<b>4 443</b>	<b>46 482</b>	<b>54,7</b>	<b>22,0</b>	<b>3 849</b>	<b>42 098</b>	<b>56,2</b>	<b>22,4</b>	<b>-594</b>	<b>-4 383</b>	
AT Österrike	83	830	1,0	17,5	53	548	0,7	19,3	-30	-282	
BE Belgien	157	1 597	1,9	15,1	261	2 650	3,5	27,6	105	1 054	
BG Bulgarien	11	113	0,1	39,2	11	101	0,1	22,6	0	-12	
CY Cypern	0	13	0,0	-5,9	2	27	0	45,8	2	14	
CZ Tjeckien	87	1 021	1,2	10,0	50	520	0,7	30,0	-38	-501	
DE Tyskland	1 008	10 999	12,9	11,7	803	8 947	11,9	7,8	-205	-2 052	
DK Danmark	156	1 658	1,9	4,9	141	1 342	1,8	18,8	-14	-316	
EE Estland	332	3 123	3,7	43,3	264	2 984	4	38,2	-68	-140	
ES Spanien	129	1 520	1,8	3,4	127	1 172	1,6	26,1	-2	-348	
FR Frankrike	167	1 847	2,2	13,5	209	2 320	3,1	23,2	42	473	
GR Grekland	12	156	0,2	15,7	17	187	0,3	16,1	6	32	
HU Ungern	48	477	0,6	16,1	22	245	0,3	20,8	-26	-232	
HR Kroatien	6	44	0,1	8,4	6	53	0,1	38,6	0	9	
IE Irland	69	621	0,7	2,5	19	214	0,3	-62,0	-50	-407	
IT Italien	210	2 151	2,5	17,5	214	2 247	3	25,3	4	96	
LT Litauen	62	665	0,8	26,6	76	894	1,2	25,3	14	229	
LU Luxemburg	6	112	0,1	38,3	7	41	0,1	23,0	1	-71	
LV Lettland	46	411	0,5	34,3	73	753	1	26,1	27	342	
MT Malta	1	8	0,0	-11,5	1	9	0	-66,5	0	1	
NL Nederländerna	362	4 320	5,1	23,1	453	5 404	7,2	39,7	90	1 084	
PL Polen	274	2 800	3,3	28,5	205	2 289	3,1	24,2	-68	-512	
PT Portugal	29	496	0,6	14,6	23	223	0,3	26,9	-7	-273	
RO Rumänien	31	309	0,4	10,2	19	227	0,3	50,0	-12	-82	
SE Sverige	1 112	10 687	12,6	42,7	741	8 074	10,8	24,8	-371	-2 613	
SI Slovenien	16	168	0,2	21,5	7	80	0,1	11,8	-8	-87	
SK Slovakien	31	337	0,4	9,6	17	203	0,3	34,0	-14	-134	
<b>Övriga Europa</b>	<b>1 090</b>	<b>16 272</b>	<b>19,1</b>	<b>37,4</b>	<b>1 006</b>	<b>9 604</b>	<b>12,8</b>	<b>-3,1</b>	<b>-84</b>	<b>-6 668</b>	
CH Schweiz	61	750	0,9	35,7	143	1 340	1,8	20,7	81	589	
GB Storbritannien	195	2 040	2,4	64,1	308	2 758	3,7	16,7	114	718	
XI Nordirland	1	21	0,0	-22,5	4	55	0,1	17,7	3	34	
IS Island	1	29	0,0	58,2	7	74	0,1	63,3	5	45	
NO Norge	445	5 963	7,0	297,7	200	2 090	2,8	29,8	-245	-3 873	
RU Ryssland	277	6 066	7,1	-19,1	202	1 914	2,6	-43,4	-75	-4 152	
TR Turkiet	69	917	1,1	35,8	108	1 012	1,4	18,3	39	95	
UA Ukraina	6	82	0,1	-12,7	13	126	0,2	-41,6	6	44	
<b>Nordafrika</b>	<b>9</b>	<b>137</b>	<b>0,2</b>	<b>45,0</b>	<b>78</b>	<b>714</b>	<b>1</b>	<b>13,9</b>	<b>69</b>	<b>577</b>	
EG Egypten	5	64	0,1	57,5	44	418	0,6	14,2	38	354	
MA Marocko	3	56	0,1	56,3	19	130	0,2	26,9	16	73	
<b>Övriga Afrika</b>	<b>73</b>	<b>1 057</b>	<b>1,2</b>	<b>73,0</b>	<b>156</b>	<b>940</b>	<b>1,3</b>	<b>38,6</b>	<b>83</b>	<b>-117</b>	
ZA Sydafrika	27	237	0,3	30,2	45	431	0,6	26,4	18	194	
<b>Mellersta Östern</b>	<b>76</b>	<b>455</b>	<b>0,5</b>	<b>242,0</b>	<b>102</b>	<b>1 006</b>	<b>1,3</b>	<b>34,6</b>	<b>26</b>	<b>551</b>	
AE Arabemiraten	1	23	0,0	66,4	25	292	0,4	88,6	23	270	
IL Israel	5	92	0,1	59,4	25	208	0,3	16,9	19	116	
SA Saudiarabien	2	30	0,0	7,1	31	273	0,4	2,1	28	243	
<b>Övriga Asien</b>	<b>1 247</b>	<b>13 686</b>	<b>16,1</b>	<b>36,8</b>	<b>844</b>	<b>9 062</b>	<b>12,1</b>	<b>15,9</b>	<b>-403</b>	<b>-4 624</b>	
CN Kina	678	7 835	9,2	36,4	370	3 610	4,8	9,3	-308	-4 225	
HK Hong Kong	18	97	0,1	69,0	6	89	0,1	-28,5	-12	-8	
ID Indonesien	12	224	0,3	28,6	18	245	0,3	15,0	6	20	
IN Indien	61	601	0,7	56,9	92	688	0,9	42,0	31	87	
JP Japan	92	874	1,0	21,9	120	1 665	2,2	16,5	28	790	
KR Sydkorea	88	704	0,8	22,2	66	914	1,2	29,1	-22	210	
KZ Kazachstan	26	155	0,2	>999	30	211	0,3	128,2	4	56	
MY Malaysia	32	465	0,5	3,6	15	168	0,2	29,9	-17	-298	
PH Filippinerna	15	186	0,2	22,9	13	135	0,2	-17,8	-2	-51	
SG Singapore	8	242	0,3	9,1	21	180	0,2	7,5	13	-62	
TH Thailand	48	463	0,5	63,1	16	229	0,3	2,9	-32	-234	
TW Taiwan	61	776	0,9	94,1	21	234	0,3	-15,1	-40	-542	
<b>Nordamerika</b>	<b>517</b>	<b>4 365</b>	<b>5,1</b>	<b>66,4</b>	<b>1 671</b>	<b>8 149</b>	<b>10,9</b>	<b>65,6</b>	<b>1 153</b>	<b>3 784</b>	
CA Canada	98	796	0,9	70,1	90	933	1,2	23,9	-8	138	
US USA	419	3 569	4,2	65,6	1 580	7 212	9,6	73,2	1 161	3 644	
<b>Mellanamerika</b>	<b>33</b>	<b>464</b>	<b>0,5</b>	<b>-8,9</b>	<b>61</b>	<b>723</b>	<b>1</b>	<b>54,6</b>	<b>28</b>	<b>259</b>	
MX Mexiko	23	261	0,3	-20,2	47	588	0,8	103,7	24	326	
<b>Sydamerika</b>	<b>165</b>	<b>1 523</b>	<b>1,8</b>	<b>38,2</b>	<b>176</b>	<b>1 783</b>	<b>2,4</b>	<b>45,3</b>	<b>11</b>	<b>260</b>	
AR Argentina	2	16	0,0	26,4	38	385	0,5	429,4	37	370	
BR Brasilien	75	773	0,9	92,5	87	758	1	64,9	12	-15	
CL Chile	3	83	0,1	-72,3	24	254	0,3	30,1	21	171	
CO Colombia	43	283	0,3	302,0	7	125	0,2	11,3	-36	-157	
<b>Oceanien</b>	<b>47</b>	<b>596</b>	<b>0,7</b>	<b>119,7</b>	<b>83</b>	<b>865</b>	<b>1,2</b>	<b>22,2</b>	<b>36</b>	<b>269</b>	
AU Australien	40	481	0,6	113,0	72	773	1	23,1	32	292	

**Tabell 10. Volymindex, export 2020=100**

Produkter efter näringsgren (CPA2015)	November	Förändr.	Förändr.	Effekt*	Medeltal**	Förändring	Andel
	2022:11	%	%	%-enhet	2021:12- 2022:11	%	%
	2022:11/ 2022:10	2022:11/ 2021:11	2022:11/ 2021:11	2022:11/ 2021:11	2021:12- 2022:11	2021:12-2022:11/ 2020:12-2021:11	2021
Totalexport	117,0	18,6	3,0	3,00	101,3	-3,1	1000,0
01 Jordbruks- och jaktprodukter	74,3	-39,5	93,0	0,12	92,0	-23,4	7,5
10 Livsmedel	95,8	3,2	-2,2	-0,03	93,2	-6,0	19,0
11 Drycker	154,2	13,2	12,2	0,02	129,8	14,7	2,7
13 Textilvaror	90,3	6,4	-10,1	-0,03	96,9	-7,3	5,0
14 Kläder	126,2	-11,2	13,9	0,03	96,0	2,5	3,5
15 Läder, läder- och skinnvaror	119,2	-15,4	-4,2	-0,01	114,2	6,2	2,3
16 Trä och trävaror	109,2	14,7	-14,5	-0,44	104,5	-4,6	54,6
171 Massa, papper och papp	88,5	-3,3	-14,5	-1,02	90,6	-13,9	130,8
172 Varor av papper eller papp	109,3	1,9	-1,1	-0,01	107,6	7,2	3,9
19 Stenkolsprodukter och raffinerade petroleumprodukter	83,0	14,4	-28,8	-1,11	76,0	-7,8	54,7
20 Kemikalier och kemiska produkter	104,0	5,8	-16,6	-0,94	108,0	0,7	88,8
21 Farmaceutiska basprodukter och läkemedel	92,9	-26,5	-24,1	-0,26	94,3	-14,7	16,3
22 Gummi- och plastvaror	89,9	-2,4	-22,4	-0,35	104,6	-3,4	24,2
23 Andra icke-metalliska mineraliska produkter	115,6	-1,2	-6,2	-0,04	114,7	-0,5	8,3
241 Järn och stål samt ferrolegeringar	94,9	11,5	-19,4	-0,67	100,4	-9,2	67,9
244 Andra metaller än järn	115,3	29,5	17,0	0,57	92,6	-1,9	66,4
25 Metallvaror	118,1	8,8	14,5	0,17	105,3	-1,6	20,0
26 Datorer, elektronikvaror och optik	141,6	11,1	16,7	0,60	122,5	11,6	53,5
27 Elapparatur	145,7	0,7	16,9	0,71	133,0	26,0	59,2
28 Maskiner och apparater	116,6	3,9	8,6	0,71	103,6	0,5	129,3
29 Motorfordon och släpfordon	109,9	22,5	-28,8	-1,47	104,8	-6,2	57,5
38 Avfallshanteringstjänster	114,1	-13,7	-12,9	-0,08	108,8	9,9	0,3
58 Förlagstjänster	102,3	-37,9	-23,7	-0,01	109,9	4,1	0,5

\*Effekt av förändringen av subindex på förändringen av totalindex

\*\* Tolv månaders glidande medelvärde

**Tabell 11. Volymindex, import 2020=100**

Produkter efter näringsgren (CPA2015)	November 2022:11	Förändr.	Förändr.	Effekt*	Medeltal**	Förändring	Andel
		% 2022:11/ 2022:10	% 2022:11/ 2021:11	%-enhet 2022:11/ 2021:11	2021:12- 2022:11	% 2021:12-2022:11/ 2020:12-2021:11	% 2021
Totalimport	105,0	-0,9	-5,3	-5,30	105,3	3,7	1000,0
01 Jordbruks- och jaktprodukter	84,1	7,0	-10,9	-0,60	97,9	-2,4	19,2
061 Råpetroleum	66,9	-26,4	-27,9	-26,81	84,9	11,6	49,2
07 Metallmalmer	92,3	-41,8	6,3	0,49	120,1	5,2	39,7
10 Livsmedel	89,2	-4,3	-10,8	-1,66	90,6	-3,6	44,0
13 Textilvaror	69,7	-4,2	-22,4	-0,77	76,3	-14,1	9,4
14 Kläder	94,0	-22,5	2,2	0,12	98,2	9,2	15,8
15 Läder, läder- och skinnvaror	109,3	-17,5	11,8	0,22	111,5	14,5	5,7
16 Trä och trävaror	67,3	37,8	-34,3	-1,13	77,5	-21,5	10,7
19 Stenkolsprodukter och raffinerade petroleumprodukter	120,9	16,2	31,4	2,71	112,6	16,6	39,7
20 Kemikalier och kemiska produkter	114,7	-5,9	0,1	0,02	113,6	9,3	80,6
21 Farmaceutiska basprodukter och läkemedel	94,7	-11,9	-14,3	-1,61	95,6	-5,1	31,3
22 Gummi- och plastvaror	92,4	-1,6	-15,5	-1,45	101,8	-7,9	29,7
23 Andra icke-metalliska mineraliska produkter	115,9	2,5	3,6	0,15	108,1	3,7	12,2
241 Järn och stål samt ferrolegeringar	66,7	-34,2	-38,5	-15,59	107,7	2,9	21,0
244 Andra metaller än järn	120,5	0,4	4,0	3,19	120,2	32,0	37,5
25 Metallvaror	117,0	1,4	-2,6	-0,28	125,8	5,6	33,1
26 Datorer, elektronikvaror och optik	118,9	-0,8	-13,0	-4,57	112,9	0,0	86,2
27 Elapparatur	140,6	6,8	6,6	1,44	129,3	15,1	57,0
28 Maskiner och apparater	132,5	3,9	14,5	4,41	124,8	12,6	88,9
29 Motorfordon och släpfordon	106,4	-3,3	-14,6	-4,99	107,0	-4,7	93,3
35 El, gas, värme och kyla	108,3	36,6	-8,2	-0,32	100,1	-11,5	23,8
38 Avfallshanteringstjänster	80,8	-32,7	-30,6	-1,54	122,5	18,1	0,4

\* Effekt av förändringen av subindex på förändringen av totalindex

\*\* Tolv månaders glidande medelvärde

**Tabell 12. Enhetsvärdeindex, export 2020=100**

Produkter efter näringsgren (CPA2015)	November	Förändr.	Förändr.	Effekt*	Medeltal**	Förändring	Andel
	2022:11	%	%	%-enhet	2021:12- 2022:11	%	%
		2022:11/ 2022:10	2022:11/ 2021:11	2022:11/ 2021:11	2021:12- 2022:11	2021:12-2022:11/ 2020:12-2021:11	2021
Totalexport	143,1	-0,8	18,6	18,60	140,2	26,4	1000,0
01 Jordbruks- och jaktprodukter	157,4	34,9	41,5	0,22	125,4	6,7	7,5
10 Livsmedel	137,4	-0,8	27,9	0,51	125,6	21,4	19,0
11 Drycker	112,2	-1,1	10,6	0,02	108,9	8,5	2,7
13 Textilvaror	116,5	-2,6	6,0	0,02	111,7	8,8	5,0
14 Kläder	123,1	-2,2	18,6	0,06	113,4	10,7	3,5
15 Läder, läder- och skinnvaror	125,0	1,9	10,5	0,02	115,1	8,0	2,3
16 Trä och trävaror	130,5	-9,1	-15,9	-0,84	158,9	15,7	54,6
171 Massa, papper och papp	170,4	1,7	40,7	5,11	145,0	32,1	130,8
172 Varor av papper eller papp	141,8	0,3	26,5	0,10	126,9	21,5	3,9
19 Stenkolsprodukter och raffinerade petroleumprodukter	243,3	-13,9	61,6	4,39	242,1	81,9	54,7
20 Kemikalier och kemiska produkter	144,6	-1,9	15,2	1,25	149,8	30,8	88,8
21 Farmaceutiska basprodukter och läkemedel	150,8	16,5	42,9	0,57	150,0	44,2	16,3
22 Gummi- och plastvaror	139,8	1,4	21,8	0,47	125,0	16,6	24,2
23 Andra icke-metalliska mineraliska produkter	123,9	0,5	18,4	0,13	115,0	12,8	8,3
241 Järn och stål samt ferrolegeringar	165,7	-3,8	13,5	0,88	179,4	43,7	67,9
244 Andra metaller än järn	159,5	-1,9	18,6	1,31	166,8	33,7	66,4
25 Metallvaror	115,5	-1,6	6,5	0,11	113,4	10,3	20,0
26 Datorer, elektronikvaror och optik	106,6	-3,5	-0,9	-0,05	107,6	5,4	53,5
27 Elapparatur	107,0	0,9	6,1	0,30	100,4	-2,8	59,2
28 Maskiner och apparater	118,2	3,5	9,6	1,15	112,0	8,5	129,3
29 Motorfordon och släpfordon	101,3	1,8	0,2	0,01	101,8	3,0	57,5
38 Avfallshanteringstjänster	170,1	0,7	22,8	0,19	176,0	30,5	0,3
58 Förlagstjänster	124,3	-13,5	16,6	0,00	115,7	14,0	0,5

\*Effekt av förändringen av subindex på förändringen av totalindex

\*\* Tolv månaders glidande medelvärde

**Tabell 13. Enhetsvärdeindex, import 2020=100**

Produkter efter näringsgren (CPA2015)	November	Förändr.	Förändr.	Effekt*	Medeltal**	Förändring	Andel
	2022:11	%	%	%-enhet	2021:12- 2022:11	%	%
		2022:11/ 2022:10	2022:11/ 2021:11	2022:11/ 2021:11		2021:12-2022:11/ 2020:12-2021:11	2021
Totalimport	147,1	-0,2	16,3	16,30	145,5	27,5	1000,0
01 Jordbruks- och jaktprodukter	135,1	5,3	14,5	0,24	127,9	17,4	19,2
061 Råpetroleum	270,5	-1,0	41,2	2,72	266,0	68,7	49,2
062 Naturgas	921,0	-25,8	102,1	2,32	824,5	265,1	14,0
07 Metallmalmer	128,2	-2,2	-14,4	-0,47	146,6	11,0	39,7
10 Livsmedel	134,8	2,2	26,9	1,06	123,8	19,5	44,0
13 Textilvaror	125,9	2,8	18,3	0,18	119,2	16,6	9,4
14 Kläder	119,9	0,1	8,8	0,13	110,5	9,2	15,8
15 Läder, läder- och skinnvaror	119,2	1,1	9,1	0,04	111,4	7,4	5,7
16 Trä och trävaror	158,8	-0,8	28,9	0,27	143,6	24,1	10,7
19 Stenkolsprodukter och raffinerade petroleumprodukter	237,0	-8,2	28,9	1,20	238,9	58,6	39,7
20 Kemikalier och kemiska produkter	138,2	-1,2	4,9	0,34	144,2	22,6	80,6
21 Farmaceutiska basprodukter och läkemedel	134,8	9,9	30,8	0,77	126,0	18,9	31,3
22 Gummi- och plastvaror	129,7	1,8	13,8	0,32	121,8	13,4	29,7
23 Andra icke-metalliska mineraliska produkter	125,4	-0,5	17,7	0,18	120,2	18,1	12,2
241 Järn och stål samt ferrolegeringar	182,4	-4,2	9,7	0,20	190,8	46,8	21,0
244 Andra metaller än järn	162,3	0,2	3,7	0,13	171,8	19,5	37,5
25 Metallvaror	129,1	0,9	15,1	0,36	124,1	19,6	33,1
26 Datorer, elektronikvaror och optik	117,0	-0,6	10,0	0,66	112,0	13,9	86,2
27 Elapparatur	116,3	-0,9	8,8	0,37	112,0	10,9	57,0
28 Maskiner och apparater	113,3	-1,5	9,9	0,65	110,2	8,0	88,9
29 Motorfordon och släpfordon	114,3	1,1	7,8	0,54	111,4	7,4	93,3
35 El, gas, värme och kyla	630,3	46,2	125,3	2,77	499,0	156,6	23,8
38 Avfallshanteringstjänster	213,9	25,0	29,7	0,51	167,8	21,3	0,4

\* Effekt av förändringen av subindex på förändringen av totalindex

\*\* Tolv månaders glidande medelvärde



Månadsstatistik om utrikeshandel med varor, november 2022  
2022:K11SV, 31.1.2023

Förfrågningar:

Kaarna, Anssi tfn 040 332 8153

Telasuo, Christina tfn 040 332 1828

E-post: [fornamn.efternamn@tulli.fi](mailto:fornamn.efternamn@tulli.fi)

Preliminär statistik och månadsstatistik om utrikeshandel med varor för december 2022 har följande publiceringsdatum:

Preliminär statistik 2022:E12 7.2.2023

Månadsstatistik 2022:K12 28.2.2023

Mer specifika uppgifter om länder och varor samt logistikstatistik finns att få gratis via Uljas-statistikdatabas (ULJAS) [uljas.tulli.fi](http://uljas.tulli.fi)

ISSN 1796-0479 = Finlands officiella statistik (pdf)

ISSN 2342-2327 = Månadsstatistik om utrikeshandel med varor (online)

Kontaktuppgifter:

Tullen  
Statistik

Semaförbron 12  
PB 512  
00101 Helsingfors

Växel 0295 5200  
Statistikservice 0295 52335  
[statistik@tulli.fi](mailto:statistik@tulli.fi)