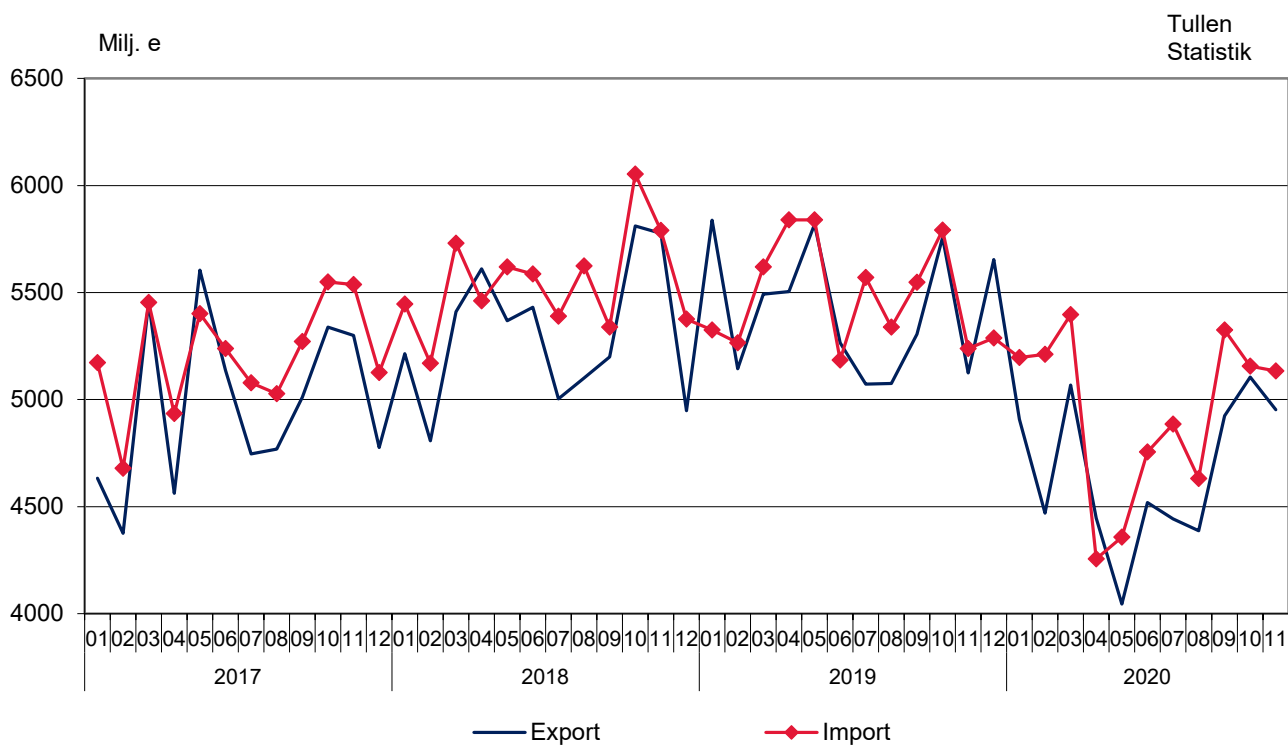


Månadsstatistik om utrikeshandel med varor

November 2020

Figur 1. Finlands export och import 2017 – 2020



Helsingfors 29.1.2021. Fritt för publicering kl. 9.00.

Uppgifterna kan citeras med uppgivande av Tullen som källa.

Exportvolymerna ökade men exportpriserna sjönk i november

Värdet på Finlands export av varor minskade med 3,4 procent i november jämfört med samma period året innan enligt Tullens utrikeshandelsstatistik. Värdet på exporten var 5,0 miljarder euro. Exportvolymerna ökade med 1,1 procent men exportpriserna sjönk med 3,6 procent jämfört med november året innan. Värdet på importen sjönk med 2,0 procent i november till drygt 5,1 miljarder euro. Importpriserna minskade med 2,5 procent men importvolymerna ökade med 0,9 procent jämfört med november 2019. Under januari-november minskade den sammanlagda exporten med 13,7 procent och importen med 10,3 procent.

Handelsbalansen visade ett underskott på 182 miljoner euro i november 2020. Under januari-november 2020 hade handelsbalansen ett underskott på 3,0 miljarder euro, vilket var 1,9 miljarder euro mer än under samma period året innan. Det sammanlagda överskottet i handelsbalans enligt varugrupp minskade i handeln med skogsindustriprodukter och metallprodukter under januari-november jämfört med motsvarande period förra året. Överskottet i handeln med industrimaskiner och utrustning ökade däremot något. Underskottet växte i handeln med transportutrustning samt elektriska maskiner och utrustning, men minskade i handeln med olja och petroleumprodukter samt livsmedel.

Då exportpriserna sjönk mer än importpriserna, försämrades bytesförhållandet i november jämfört med året innan. Index talet låg på 97,8 då det i november föregående år låg på 98,8. Bytesförhållandet försämrades även från oktober i år.

Exporten av investeringsvaror minskade med 8,5 procent men exporten av industrins insatsvaror ökade med 0,2 procent i november jämfört med samma period året innan. Värdet på exporten av driv- och smörjmedel minskade med 41,4 procent. Värdet på exporten av konsumtionsvaror ökade med 15,4 procent men värdet på exporten av livsmedel och drycker minskade med 10,3 procent. Värdet på exporten av transportmedel och delar ökade med 24,2 procent.

Importen av livsmedel och drycker minskade med 3,5 procent men importen av konsumtionsvaror ökade med 5,5 procent i november. Importen av industrins insatsvaror ökade med 6,4 procent. Importen av investeringsvaror minskade med 1,6 procent men importen av transportmedel ökade med 7,8 procent. Importen av driv- och smörjmedel sjönk med 39,9 procent i november.

Exporten till EU-länder minskade med 0,1 procent och exporten till länder utanför EU med 7,3 procent i november. Importen från EU-länderna ökade med 0,3 procent men minskade från länder utanför EU med 5,3 procent i november.

Under januari-november minskade den sammanlagda exporten till EU-länderna med 12,4 procent och till länder utanför EU med 15,3 procent. Under samma period sjönk importen från EU-länderna med 8,5 procent och från länder utanför EU med 12,9 procent.

Tabell 1. Totalutveckling (miljoner euro)

	November		Förändring %	Januari-november		Förändring %
	2019	2020		2019	2020	
Export (fob)	5 125	4 952	-3,4	59 400	51 267	-13,7
Import (cif)	5 239	5 134	-2,0	60 564	54 302	-10,3
Handelsbalans	-114	-182		-1 165	-3 035	

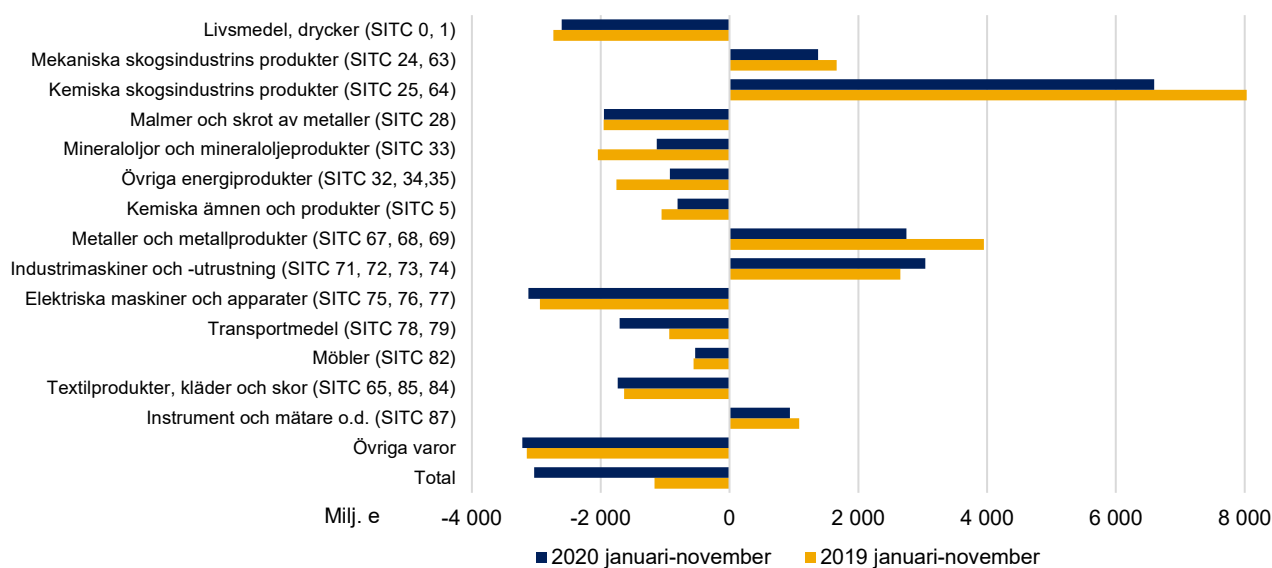
Tabell 2. Index för utrikeshandel

	November		Förändring %		Medelvärde *	Förändring %
	2019:11	2020:11	2020:11/ 2020:10	2020:11/ 2019:11		
Volymindex						
Export	97,8	98,9	-2,1	1,1	92,8	-8,8
Import	101,1	102,0	-1,5	0,9	98,0	-8,0
Enhetsvärdeindex						
Export	117,9	113,7	-0,4	-3,6	114,9	-3,2
Import	119,2	116,2	0,9	-2,5	116,3	-1,2

* Tolv månaders glidande medelvärde

Figur 2. Handelsbalans (miljoner euro) i kombinerade SITC-klassificerade varugrupper i januari-november 2019 och 2020

Tullen
Statistik



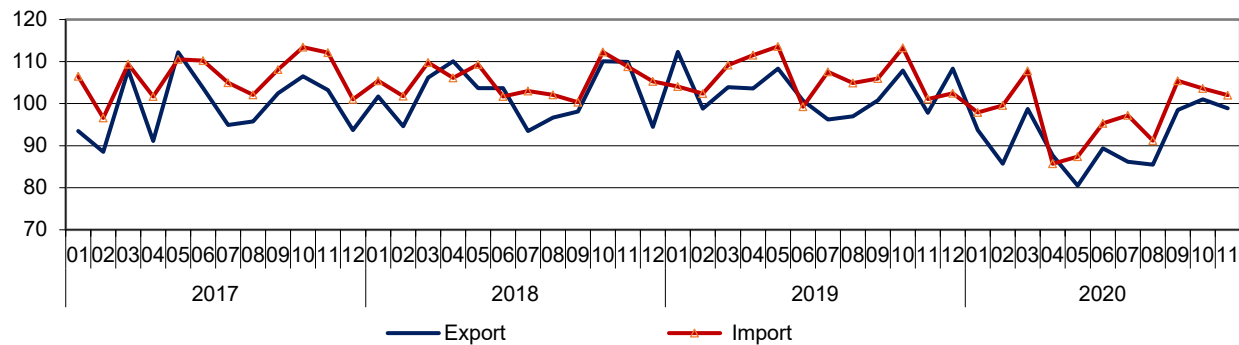
Tabel 3. Handelsbalans (miljoner euro) i kombinerade SITC-klassificerade varugrupper i januari-november 2019 och 2020

	Balans 2019 (01-11)	Balans 2020 (01-11)	Andel av exporten % 2020 (01-11)*	Andel av importen % 2020 (01-11)*
Livsmedel, drycker (SITC 0, 1)	-2 735	-2 604	3,1	7,7
Mekaniska skogsindustrins produkter (SITC 24, 63)	1 666	1 376	4,3	1,6
Kemiska skogsindustrins produkter (SITC 25, 64)	8 245	6 596	14,1	1,1
Malmer och skrot av metaller (SITC 28)	-1 956	-1 950	2,7	6,1
Mineraloljor och mineraloljeprodukter (SITC 33)	-2 043	-1 132	6,5	8,2
Övriga energiprodukter (SITC 32, 34,35)	-1 754	-926	0,5	2,2
Kemiska ämnen och produkter (SITC 5)	-1 054	-806	10,8	11,7
Metaller och metallprodukter (SITC 67, 68, 69)	3 950	2 749	12,9	7,2
Industrimaskiner och -utrustning (SITC 71, 72, 73, 74)	2 651	3 041	17,2	10,6
Elektriska maskiner och apparater (SITC 75, 76, 77)	-2 943	-3 121	7,5	12,8
Transportmedel (SITC 78, 79)	-934	-1 706	7,4	10,1
Möbler (SITC 82)	-557	-534	0,3	1,3
Textilprodukter, kläder och skor (SITC 65, 85, 84)	-1 637	-1 736	1,2	4,3
Instrument och mätare o.d. (SITC 87)	1 082	937	4,0	2,1
Övriga varor	-3 147	-3 219	7,6	13,1
Total	-1 165	-3 035	100,0	100,0

* Andel av den totala importen / exporten

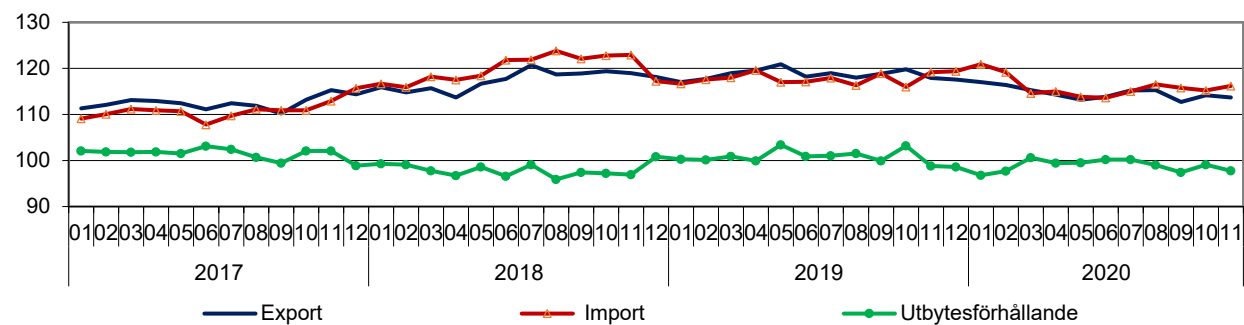
Figur 3. Volymindex 2017–2020
2010 = 100

Tullen
Statistik

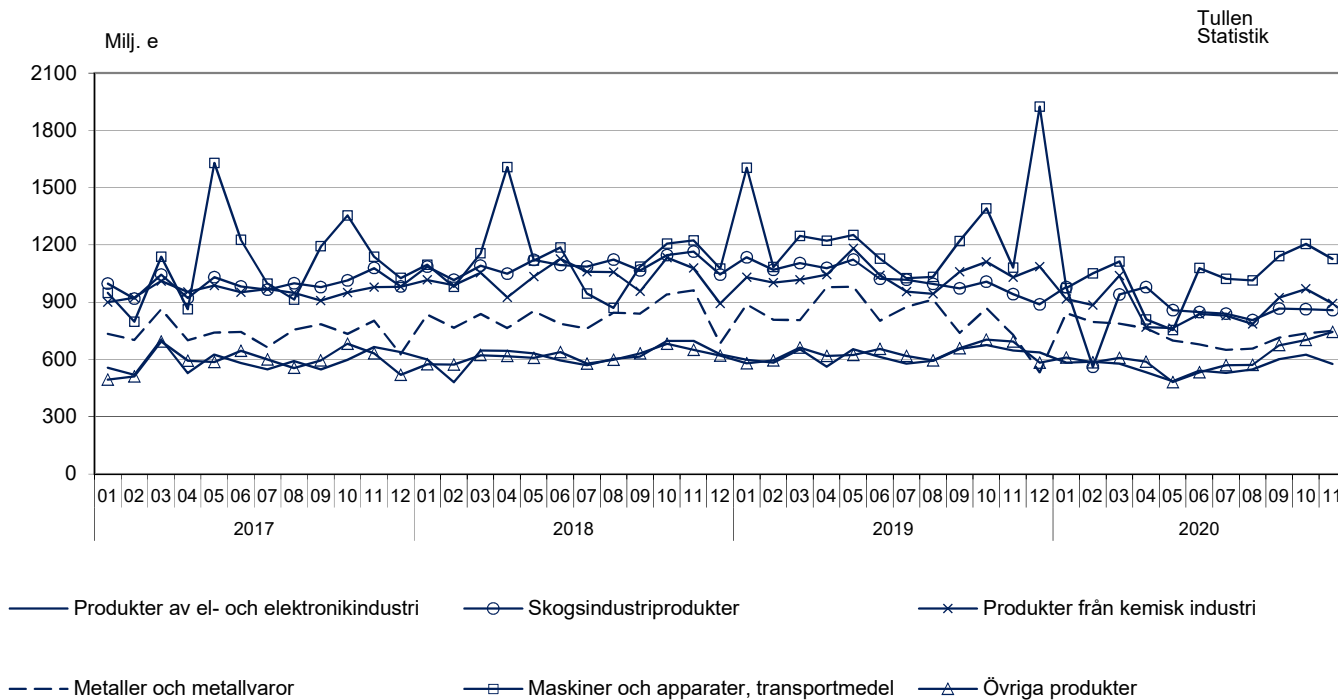


Figur 4. Enhetsvärdeindex och utbytesförhållande 2017–2020
2010 = 100

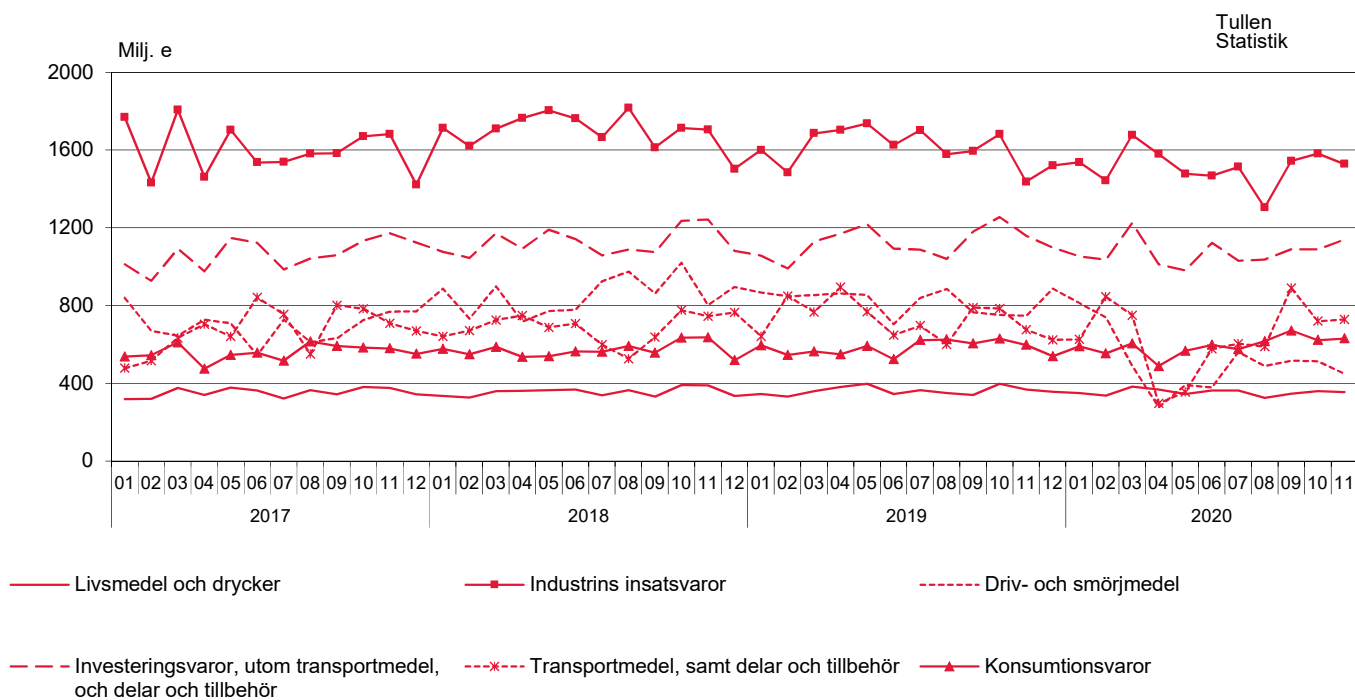
Tullen
Statistik



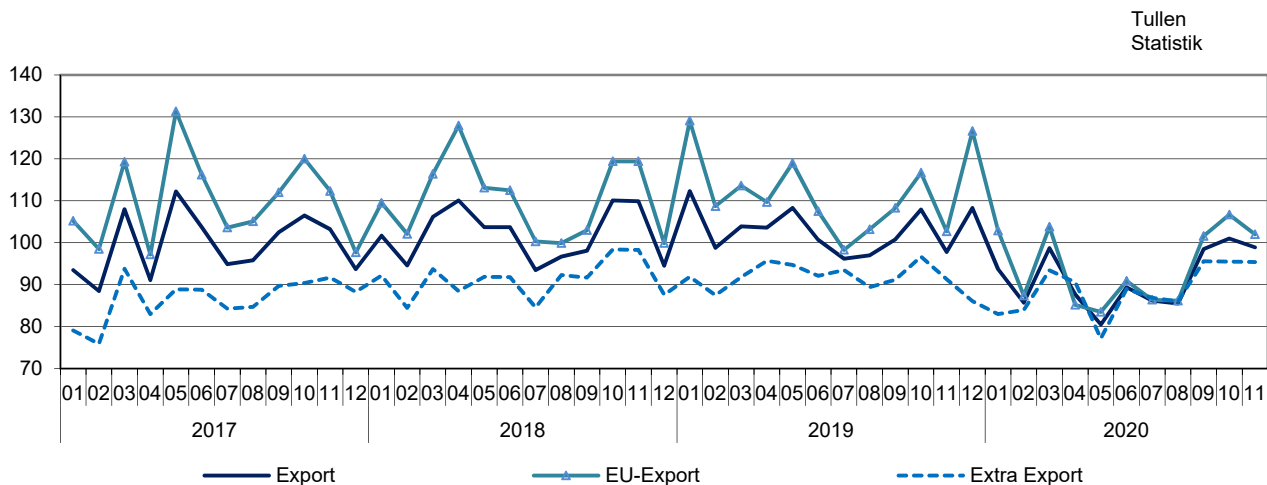
Figur 5. Exporten fördelad enligt produkter efter näringsgren (CPA) 2017 – 2020



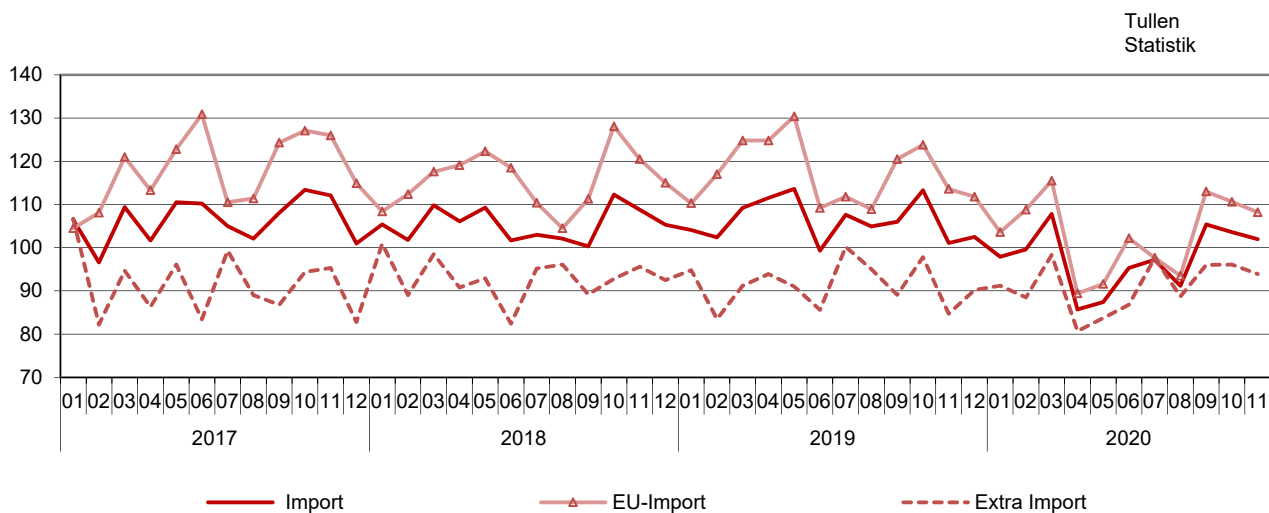
Figur 6. Importen fördelad enligt makroekonomiska kategorier (BEC) 2017 – 2020



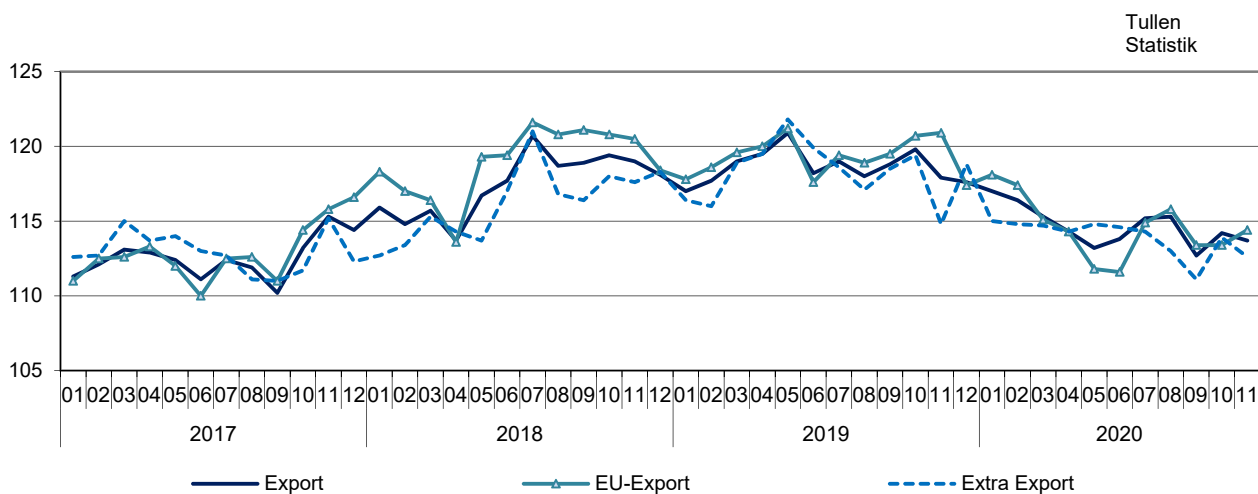
Figur 7. Volymindex av export månatligen 2017–2020
2010 = 100



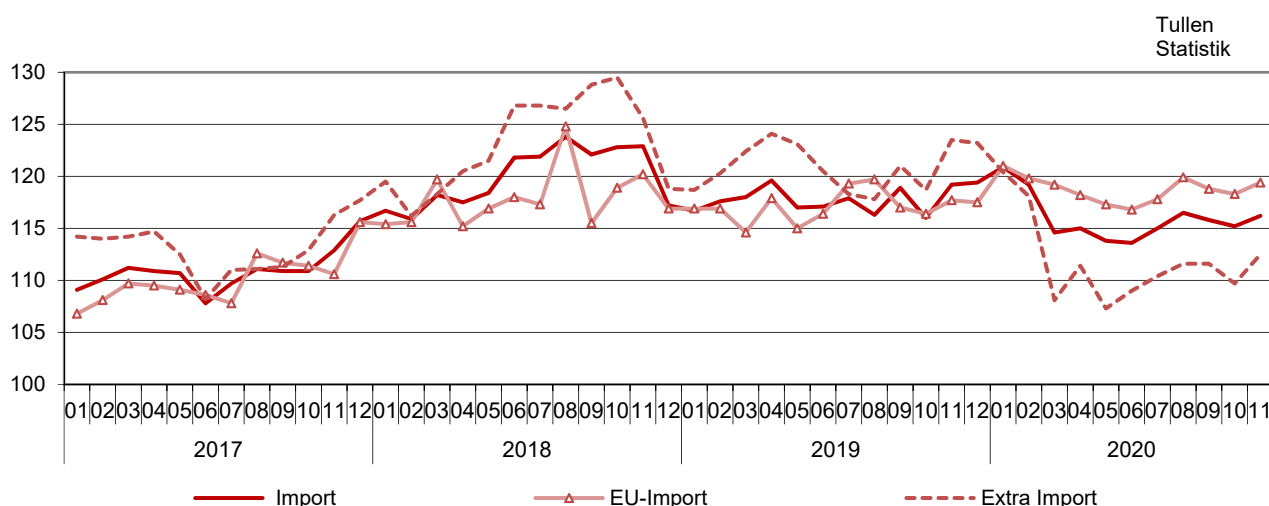
Figur 8. Volymindex av import månatligen 2017–2020
2010 = 100



Figur 9. Enhetsvärdeindex av export månatligen 2017–2020
2010 = 100



Figur 10. Enhetsvärdeindex av import månatligen 2017–2020
2010 = 100



Tabell 4. Index för utrikeshandel

	November		Förändring%		Medelvärde *	Förändring %
	2019:11	2020:11	2020:11/ 2020:10	2020:11/ 2019:11		
Volymindex						
Export	97,8	98,9	-2,1	+1,1	92,8	-8,8
EU-export	102,7	102,0	-4,4	-0,7	96,9	-11,7
Extra export	91,3	95,4	-0,1	+4,5	88,6	-3,7
Import	101,1	102,0	-1,5	+0,9	98,0	-8,0
EU-import	113,6	108,2	-2,1	-4,7	103,8	-11,6
Extra import	84,7	93,9	-2,2	+10,9	91,0	-0,7
Enhetsvärdeindex						
Export	117,9	113,7	-0,4	-3,6	114,9	-3,2
EU-export	120,9	114,4	+0,9	-5,3	114,8	-3,8
Extra export	114,8	112,6	-1,1	-1,9	114,3	-3,3
Import	119,2	116,2	+0,9	-2,5	116,3	-1,2
EU-import	117,7	119,4	+0,9	+1,4	118,7	+1,4
Extra import	123,5	112,5	+2,5	-8,9	112,8	-6,5
Bytesförhållande	98,8	97,8	-1,3	-1,1	98,8	-2,0

* Tolv månaders glidande medelvärde

Tabell 5. Exporten enligt SITC

SITC Rev.4	November 2020			Januari-november 2020		
	värde milj. e	andel %	förändr. %	värde milj. e	andel %	förändr. %
Totalexport	4 952	100,0	-3,4	51 267	100,0	-13,7
0 Livsmedel och levande djur	130	2,6	-11,9	1 430	2,8	4,7
02 Mjölkhushållningsprodukter och ägg	37	0,7	1,5	415	0,8	2,0
05 Frukter och köksväxter	5	0,1	-3,3	49	0,1	2,4
1 Drycker och tobak	14	0,3	-21,1	142	0,3	-17,0
2 Råvaror utom bränslen	524	10,6	21,1	4 963	9,7	-12,0
212 Pälsskinn, oberedda	9	0,2	126,2	146	0,3	-49,6
24 Trävaror och kork	180	3,6	33,0	1 555	3,0	-12,6
248 Sågade och hyvlade trävaror	171	3,4	35,4	1 460	2,8	-12,2
25 Pappersmassa	151	3,1	0,0	1 713	3,3	-22,2
28 Malmer och skrot av metaller	171	3,4	43,1	1 365	2,7	16,8
3 Bränslen, smörjmedel, elström	297	6,0	-39,1	3 588	7,0	-31,2
33 Mineraloljor och mineraloljeprodukter	264	5,3	-44,3	3 343	6,5	-33,0
4 Animaliska och vegetabiliska oljor och fetter	2	0,0	19,1	14	0,0	-4,1
5 Kemiska ämnen och produkter	556	11,2	13,8	5 561	10,8	-1,3
51+52 Organiska och oorganiska kemiska ämnen	134	2,7	-10,4	1 600	3,1	-11,7
54 Medicinska och farmaceutiska produkter	98	2,0	47,8	773	1,5	28,0
57+58 Plaster, obearbetade och bearbetade	140	2,8	-0,4	1 526	3,0	-9,2
6 Bearbetade varor enligt materialet	1 241	25,1	-10,2	13 877	27,1	-18,5
63 Produkter av trä och kork utom möbler	67	1,4	1,9	674	1,3	-11,5
634 Kryssfaner, spån- och fiberskivor o.d.	49	1,0	9,4	462	0,9	-15,7
64 Papper, papp och produkter därav	464	9,4	-21,4	5 502	10,7	-18,8
65 Textilprodukter utom kläder	24	0,5	3,6	269	0,5	1,1
67 Järn och stål	301	6,1	0,4	3 354	6,5	-31,0
68 Andra metaller	204	4,1	-9,0	2 326	4,5	-2,1
69 Arbeten av oädla metaller	96	1,9	2,7	955	1,9	-7,9
7 Maskiner, apparater och transportmedel	1 586	32,0	-0,7	16 404	32,0	-12,8
71 Kraftmaskiner och motorer	120	2,4	-34,9	1 830	3,6	5,7
72 Maskiner för särskilda industrier	404	8,2	5,6	4 120	8,0	-4,9
74 Industrimaskiner för allmänt bruk	219	4,4	-18,8	2 660	5,2	-7,8
75 Kontorsmaskiner och adb-maskiner	32	0,7	-0,6	279	0,5	-15,5
76 Telefon-, radio-, tv- o.d. -apparater	77	1,6	7,9	710	1,4	-13,5
77 Andra elektriska maskiner och apparater	281	5,7	1,2	2 831	5,5	-10,2
78 Motorfordon	418	8,4	21,5	3 281	6,4	-20,8
79 Andra transportmedel	19	0,4	0,6	492	1,0	-58,2
793 Fartyg, båtar och annan flytande materiel	16	0,3	9,4	280	0,5	-71,7
8 Diverse färdiga varor	393	7,9	-6,9	3 535	6,9	-11,0
82 Möbler	15	0,3	-25,1	159	0,3	-12,0
84 Kläder	19	0,4	-14,6	236	0,5	-9,4
85 Skor	9	0,2	-16,5	90	0,2	-24,5
87 Instrumentmätare o.d.	248	5,0	-5,1	2 053	4,0	-9,6
9 Övriga varor	209	4,2	41,1	1 754	3,4	11,6

Tabell 6. Importen enligt SITC

SITC Rev.4	November 2020			Januari-november 2020		
	värde milj. e	andel %	förändr. %	värde milj. e	andel %	förändr. %
Totalimport	5 134	100,0	-2,0	54 302	100,0	-10,3
0 Livsmedel och levande djur	329	6,4	-4,0	3 666	6,8	-2,4
02 Mjölkhushållningsprodukter och ägg	28	0,5	-9,9	352	0,6	-2,4
05 Frukter och köksväxter	86	1,7	2,0	981	1,8	4,0
1 Drycker och tobak	72	1,4	6,2	509	0,9	-1,1
2 Råvaror utom bränslen	501	9,8	36,6	4 646	8,6	0,8
212 Pälsskinn, oberedda	6	0,1	-32,1	114	0,2	34,5
24 Trävaror och kork	48	0,9	-7,3	584	1,1	-3,1
248 Sågade och hyvlade trävaror	10	0,2	-6,1	122	0,2	-3,5
25 Pappersmassa	4	0,1	-75,9	110	0,2	-49,0
28 Malmer och skrot av metaller	404	7,9	63,8	3 315	6,1	6,1
3 Bränslen, smörjmedel, elström	444	8,7	-40,6	5 647	10,4	-37,3
33 Mineraloljor och mineraloljeprodukter	334	6,5	-39,1	4 475	8,2	-36,3
4 Animaliska och vegetabiliska oljor och fetter	34	0,7	68,8	345	0,6	39,4
5 Kemiska ämnen och produkter	581	11,3	1,7	6 367	11,7	-4,8
51+52 Organiska och oorganiska kemiska ämnen	130	2,5	-2,8	1 338	2,5	-19,4
54 Medicinska och farmaceutiska produkter	193	3,8	11,7	1 909	3,5	4,3
57+58 Plaster, obearbetade och bearbetade	108	2,1	-5,0	1 312	2,4	-9,2
6 Bearbetade varor enligt materialet	549	10,7	-2,7	6 604	12,2	-5,5
63 Produkter av trä och kork utom möbler	21	0,4	-7,8	270	0,5	-0,9
634 Kryssfananer, spån- och fiberskivor o.d.	11	0,2	-0,9	139	0,3	-0,9
64 Papper, papp och produkter därav	45	0,9	-0,7	508	0,9	-2,0
65 Textilprodukter utom kläder	68	1,3	43,2	753	1,4	29,3
67 Järn och stål	102	2,0	-24,0	1 405	2,6	-14,2
68 Andra metaller	80	1,6	10,1	860	1,6	-8,3
69 Arbeten av odla metaller	136	2,7	1,0	1 621	3,0	-7,2
7 Maskiner, apparater och transportmedel	1 813	35,3	2,1	18 190	33,5	-9,2
71 Kraftmaskiner och motorer	116	2,3	-14,9	1 343	2,5	-21,8
72 Maskiner för särskilda industrier	130	2,5	-6,1	1 560	2,9	-13,4
74 Industrimaskiner för allmänt bruk	237	4,6	-3,2	2 687	4,9	-4,1
75 Kontorsmaskiner och adb-maskiner	148	2,9	-4,5	1 360	2,5	-5,4
76 Telefon-, radio-, tv- o.d. -apparater	264	5,1	9,6	2 016	3,7	4,7
77 Andra elektriska maskiner och apparater	337	6,6	6,1	3 566	6,6	-8,2
78 Motorfordon	544	10,6	9,9	4 816	8,9	-13,5
79 Andra transportmedel	20	0,4	-28,9	663	1,2	-3,5
793 Fartyg, båtar och annan flytande materiel	2	0,0	-82,4	80	0,1	-43,9
8 Diverse färdiga varor	508	9,9	-3,8	5 548	10,2	-6,3
82 Möbler	69	1,3	2,8	694	1,3	-6,0
84 Kläder	104	2,0	-5,0	1 307	2,4	-5,5
85 Skor	18	0,3	-28,1	272	0,5	-14,5
87 Instrumentmätare o.d.	110	2,1	0,8	1 117	2,1	-6,1
9 Övriga varor	301	5,9	18,8	2 781	5,1	-0,7

Tabell 7. Exporten och importen fördelad enligt produkter efter näringsgren (CPA2008)

Produkter efter näringsgren	Export 2020				Import 2020			
	November	Januari-november			November	Januari-november		
	värde milj. e	värde milj. e	andel %	förändr. %	värde milj. e	värde milj. e	andel %	förändr. %
Totalexport / totalimport	4 952	51 267	100,0	-13,7	5 134	54 302	100	-10,3
A Jordbruks-, skogs- och fiskeriprodukter	43	520	1,0	-19,8	145	1 671	3,1	0,8
B Produkter från gruvdrift och utvinning av mineral	77	574	1,1	1,4	511	5 095	9,4	-29,7
061 Råpetroleum	0	0	0,0	-98,3	206	2 731	5	-41,5
C Tillverkade varor	4 609	48 326	94,3	-14,3	4 043	43 229	79,6	-7,6
10-12 Livsmedel, drycker och tobak	122	1 325	2,6	0,3	336	3 476	6,4	1,1
13-15 Textilier, kläder, läder och lädervaror	55	630	1,2	-8,9	185	2 318	4,3	-0,3
16-18 Skogsindustriprodukter	859	9 405	18,3	-18,0	97	1 241	2,3	-8,9
16 Sågvaror och varor av trä	245	2 199	4,3	-11,8	47	607	1,1	-1,5
17 Papper, pappers- och pappvaror, massa	614	7 204	14,1	-19,7	50	629	1,2	-15,0
19-22 Produkter från kemisk industri	893	9 617	18,8	-15,8	834	9 535	17,6	-10,2
19 Stenkols- och petroleumprodukter	248	3 127	6,1	-34,6	135	1 771	3,3	-27,3
20 Kemikalier och kemiska produkter	422	4 335	8,5	-4,3	363	4 183	7,7	-9,5
21 Farmaceutiska produkter och läkemedel	103	860	1,7	21,2	192	1 932	3,6	3,5
22 Gummi- och plastvaror	120	1 296	2,5	-7,2	144	1 650	3	-2,4
23 Andra icke-metalliska mineraliska produkter	51	461	0,9	-11,3	60	760	1,4	-3,5
24-25 Metaller och metallvaror	751	8 079	15,8	-14,0	430	4 917	9,1	-6,5
24 Metaller	634	6 860	13,4	-15,4	287	3 198	5,9	-5,8
25 Metallvaror (exkl. maskiner och apparater)	118	1 218	2,4	-5,0	143	1 719	3,2	-7,8
26-27 Produkter av el- och elektronikindustri	577	6 198	12,1	-9,1	856	8 080	14,9	-5,4
26 Datorer, elektronikvaror och optik	307	2 868	5,6	-12,0	558	4 897	9	-9,1
263 Kommunikationsutrustning	61	590	1,2	-14,8	178	1 397	2,6	7,2
27 Elapparater	270	3 329	6,5	-6,4	298	3 183	5,9	1,1
28 Maskiner och apparater	737	7 820	15,3	-2,4	487	5 454	10	-4,9
29-30 Transportmedel	389	3 476	6,8	-34,2	591	5 756	10,6	-17,7
29 Motorfordon	356	2 861	5,6	-28,4	545	4 772	8,8	-19,6
30 Andra transportmedel	33	615	1,2	-52,0	46	984	1,8	-6,7
31-33 Övriga tillverkade varor	174	1 316	2,6	-10,1	167	1 692	3,1	-2,7
D El, gas, värme, kyla *	25	184	0,4	11,5	43	545	1	-45,9
E-X Övriga produkter	198	1 663	3,2	1,7	392	3 762	6,9	-2,6
E 381158 Metallavfall	42	420	0,8	26,3	75	854	1,6	-1,5

* Naturgas B 062

Tabell 8. Importen och exporten fördelad enligt BEC-varuklassificering (Broad Economic Categories)

BEC Rev.4	November 2020			Januari-november 2020		
	värde milj. e	andel %	förändr. %	värde milj. e	andel %	förändr. %
Totalimport	5 134	100,0	-2,0	54 302	100,0	-10,3
1 Livsmedel och drycker	356	6,9	-3,5	3 903	7,2	-2,0
2 Industrins insatsvaror, inte specificerade annanstans	1 529	29,8	6,4	16 663	30,7	-6,6
3 Driv- och smörjmedel	449	8,7	-39,9	5 620	10,3	-37,4
31 Oraffinerade	259	5,0	-43,0	3 229	5,9	-40,9
32 Raffinerade	190	3,7	-35,3	2 391	4,4	-32,1
4 Investeringsvaror, utom sportmedel, och delar och tillbehör	1 140	22,2	-1,6	11 821	21,8	-4,6
5 Transportmedel, samt delar och tillbehör	729	14,2	7,8	6 984	12,9	-14,0
6 Konsumtionsvaror, inte specificerade annanstans	631	12,3	5,5	6 524	12,0	1,1
61 Varaktiga konsumtionsvaror	146	2,8	4,9	1 347	2,5	-1,1
62 Delvis varaktiga konsumtionsvaror	211	4,1	0,2	2 542	4,7	0,7
63 Icke-varaktiga konsumtionsvaror	274	5,3	10,3	2 635	4,9	2,7
7 Övriga varor	300	5,8	18,8	2 788	5,1	-0,5
Totalexport	4 952	100,0	-3,4	51 267	100,0	-13,7
1 Livsmedel och drycker	133	2,7	-10,3	1 423	2,8	3,3
2 Industrins insatsvaror, inte specificerade annanstans	2 333	47,1	0,2	24 877	48,5	-14,0
3 Driv- och smörjmedel	289	5,8	-41,4	3 492	6,8	-32,9
31 Oraffinerade	1	0,0	39,1	15	0,0	27,4
32 Raffinerade	287	5,8	-41,6	3 477	6,8	-33,0
4 Investeringsvaror, utom sportmedel, och delar och tillbehör	1 341	27,1	-8,5	14 100	27,5	-7,0
5 Transportmedel, samt delar och tillbehör	510	10,3	24,2	4 443	8,7	-25,2
6 Konsumtionsvaror, inte specificerade annanstans	201	4,1	15,4	1 855	3,6	3,2
61 Varaktiga konsumtionsvaror	24	0,5	-4,3	234	0,5	-7,1
62 Delvis varaktiga konsumtionsvaror	70	1,4	-0,2	719	1,4	-3,2
63 Icke-varaktiga konsumtionsvaror	107	2,2	35,4	902	1,8	12,4
7 Övriga varor	145	2,9	40,4	1 076	2,1	7,4

Tabell 9. Handelsomsättningen med ländergrupper och länder

Ursprungs-/ bestämmelse-land	Import 2020				Export 2020				Balans 2020			
	November	Januari-november			November	Januari-november			November	Januari-november		
	value milj. e	value milj. e	share %	change %	value milj. e	value milj. e	share %	change %	value milj. e	value milj. e	share %	change %
Totalimport/export	5 134	54 302	100,0	-10,3	4 952	51 267	100	-13,7	-182	-3 035		
EU	3 075	32 221	59,3	-8,5	2 788	28 469	55,5	-12,4	-287	-3 752		
Euro område	2 032	21 525	39,6	-8,1	1 971	19 733	38,5	-12,9	-62	-1 792		
Externhandeln	2 059	22 081	40,7	-12,9	2 164	22 798	44,5	-15,3	105	717		
Utvecklingsländer	945	9 281	17,1	-0,5	757	8 422	16,4	-9,9	-188	-859		
Europa	3 883	41 618	76,6	-12,5	3 604	36 705	71,6	-13,9	-279	-4 913		
EU	3 075	32 221	59,3	-8,5	2 788	28 469	55,5	-12,4	-287	-3 752		
AT Österrike	67	632	1,2	0,9	37	407	0,8	5,5	-30	-225		
BE Belgien	101	1 071	2,0	-15,7	156	1 546	3	-21,7	55	476		
BG Bulgarien	7	72	0,1	-14,3	7	79	0,2	23,3	0	7		
CY Cypern	1	13	0,0	7,3	2	15	0	-89,1	1	2		
CZ Tjeckien	92	812	1,5	-10,7	28	307	0,6	-7,6	-64	-505		
DE Tyskland	843	8 538	15,7	-10,7	775	7 203	14	-19,5	-68	-1 336		
DK Danmark	138	1 373	2,5	-6,5	89	886	1,7	-6,0	-49	-487		
EE Estland	167	1 878	3,5	-0,4	166	1 583	3,1	-2,4	-1	-295		
ES Spanien	102	1 115	2,1	6,8	81	831	1,6	-18,9	-21	-284		
FR Frankrike	135	1 775	3,3	-11,6	163	1 664	3,2	-5,8	28	-111		
GR Grekland	5	107	0,2	-21,1	11	117	0,2	-6,4	6	11		
HU Ungern	45	394	0,7	-8,1	16	182	0,4	-23,7	-28	-212		
HR Kroatien	2	27	0,1	6,3	3	32	0,1	-22,9	1	5		
IE Irland	59	493	0,9	-1,2	13	171	0,3	4,7	-45	-323		
IT Italien	147	1 551	2,9	-6,4	132	1 301	2,5	-1,4	-15	-249		
LT Litauen	55	490	0,9	3,9	49	508	1	-6,0	-6	18		
LU Luxemburg	5	64	0,1	-15,5	4	25	0	16,6	-1	-39		
LV Lettland	28	278	0,5	1,3	48	505	1	-10,3	20	226		
MT Malta	1	6	0,0	-47,1	0	10	0	-41,9	0	3		
NL Nederländerna	249	2 833	5,2	-9,4	298	3 478	6,8	-5,7	49	645		
PL Polen	168	1 775	3,3	-4,3	137	1 486	2,9	-9,9	-31	-289		
PT Portugal	28	295	0,5	-9,6	18	155	0,3	-8,5	-10	-140		
RO Rumänien	30	244	0,4	-0,2	11	147	0,3	-12,8	-19	-97		
SE Sverige	561	5 998	11,0	-11,4	520	5 525	10,8	-10,8	-41	-473		
SI Slovenien	14	113	0,2	1,8	6	54	0,1	-12,3	-8	-59		
SK Slovakien	26	273	0,5	-14,6	10	160	0,3	27,7	-15	-112		
Övriga Europa	809	9 397	17,3	-24,0	817	8 236	16,1	-18,8	8	-1 161		
CH Schweiz	51	523	1,0	-2,7	74	857	1,7	29,9	22	335		
GB Storbritannien	139	1 528	2,8	-3,5	220	2 025	4	-19,7	82	497		
IS Island	2	13	0,0	72,3	3	44	0,1	-11,9	1	31		
NO Norge	128	1 299	2,4	-4,7	133	1 431	2,8	-11,2	5	132		
RU Ryssland	416	5 289	9,7	-35,0	294	2 748	5,4	-18,3	-122	-2 541		
TR Turkiet	39	513	0,9	-0,7	58	696	1,4	11,0	20	183		
UA Ukraina	9	71	0,1	-9,2	19	177	0,3	-12,2	10	106		
Nordafrika	4	62	0,1	-12,4	53	572	1,1	-12,5	49	510		
EG Egypten	2	31	0,1	-14,1	31	317	0,6	-11,5	29	286		
MA Marocko	1	20	0,0	-8,8	9	127	0,2	-9,3	8	107		
Övriga Afrika	41	391	0,7	-1,7	51	568	1,1	-11,8	10	178		
ZA Sydafrika	14	163	0,3	14,3	31	244	0,5	-17,8	17	81		
Mellersta Östern	8	125	0,2	-17,8	69	818	1,6	-5,8	60	693		
AE Arabemiraten	1	17	0,0	88,4	13	171	0,3	-3,8	12	155		
IL Israel	5	51	0,1	-4,8	17	164	0,3	1,0	12	113		
SA Saudiarabien	1	18	0,0	-13,1	27	297	0,6	28,0	26	279		
Övriga Asien	784	8 232	15,2	0,0	598	6 389	12,5	-14,8	-186	-1 844		
CN Kina	476	4 919	9,1	8,7	299	2 748	5,4	-14,7	-177	-2 172		
HK Hong Kong	7	72	0,1	-37,9	10	109	0,2	-8,1	3	37		
ID Indonesien	10	141	0,3	-16,2	10	141	0,3	-34,4	0	0		
IN Indien	28	323	0,6	-1,9	40	422	0,8	-8,1	12	100		
JP Japan	55	651	1,2	-5,3	91	1 053	2,1	-21,0	36	403		
KR Sydkorea	48	433	0,8	-36,7	48	673	1,3	-15,6	0	240		
KZ Kazachstan	0	3	0,0	-72,5	6	73	0,1	-40,9	6	70		
MY Malaysia	24	285	0,5	-5,7	11	156	0,3	16,2	-13	-129		
PH Filippinerna	9	88	0,2	-3,4	14	130	0,3	-3,0	5	43		
SG Singapore	15	104	0,2	-11,7	17	182	0,4	-17,8	2	78		
TH Thailand	24	247	0,5	1,6	8	160	0,3	-8,1	-16	-87		
TW Taiwan	26	322	0,6	-4,3	19	223	0,4	8,8	-7	-99		
Nordamerika	222	2 386	4,4	-11,2	394	4 063	7,9	-17,8	172	1 677		
CA Canada	39	501	0,9	-14,3	53	476	0,9	2,7	14	-25		
US USA	183	1 884	3,5	-10,3	340	3 578	7	-20,1	157	1 693		
Mellanamerika	27	380	0,7	-14,2	30	396	0,8	-22,2	4	16		
MX Mexiko	17	240	0,4	-14,0	22	233	0,5	-31,9	4	-8		
Sydamerika	154	949	1,7	3,7	94	1 128	2,2	18,9	-60	179		
AR Argentina	1	12	0,0	-1,9	5	69	0,1	8,4	4	57		
BR Brasilien	30	368	0,7	-18,0	54	520	1	54,2	24	152		
CL Chile	3	155	0,3	-41,7	18	320	0,6	17,1	14	165		
CO Colombia	8	84	0,2	-10,6	4	46	0,1	-37,5	-4	-38		
Oceanien	11	159	0,3	42,8	59	628	1,2	-10,8	48	469		
AU Australien	8	129	0,2	64,5	52	566	1,1	-7,7	44	436		

Tabell 10. Volymindex, export 2010=100

Produkter efter näringsgren (CPA2008)	November 2020:11	Förändr.	Förändr.	Effekt*	Medeltal**	Förändring	Andel
		% 2020:11/ 2020:10	% 2020:11/ 2019:11	%-enhet 2020:11/ 2019:11	2019:12- 2020:11	% 2019:12-2020:11/ 2018:12-2019:11	% 2019
Totalexport	98,9	-2,1	1,1	1,10	92,8	-8,8	1000,0
01 Jordbruks- och jaktprodukter	59,9	-50,0	-32,6	-0,04	82,3	-6,0	7,3
10 Livsmedel	102,0	-6,0	1,2	0,00	98,3	2,2	18,9
11 Drycker	108,4	-9,0	-16,8	-0,02	97,3	-16,0	3,0
13 Textilvaror	99,6	-2,5	5,7	0,00	97,4	-0,1	4,4
14 Kläder	79,6	-40,3	-11,4	-0,01	88,2	-8,1	4,3
15 Läder, läder- och skinnvaror	74,0	-14,4	-21,2	-0,01	70,6	-21,3	2,6
16 Trä och trävaror	138,5	5,4	19,1	0,16	113,9	-8,2	41,0
171 Massa, papper och papp	83,0	-3,0	-11,5	-0,21	85,2	-12,4	144,8
172 Varor av papper eller papp	81,6	3,1	-0,6	-0,01	75,4	-6,8	4,3
19 Stenkolsprodukter och raffinerade petroleumprodukter	89,2	-34,2	-32,2	-0,63	101,5	-22,6	80,7
20 Kemikalier och kemiska produkter	114,3	-3,4	16,8	0,22	104,6	1,8	75,7
21 Farmaceutiska basprodukter och läkemedel	120,9	95,8	57,7	0,09	75,5	9,0	12,0
22 Gummi- och plastvaror	107,5	-8,3	3,4	0,01	104,9	-5,1	22,8
23 Andra icke-metalliska mineraliska produkter	105,9	4,1	10,7	0,01	82,9	-10,6	8,5
241 Järn och stål samt ferrolegeringar	114,7	-4,4	17,4	0,12	108,5	-4,6	54,5
244 Andra metaller än järn	123,8	10,2	0,5	0,00	122,3	0,1	52,1
25 Metallvaror	132,0	-0,9	6,7	0,02	126,0	1,8	19,9
26 Datorer, elektronikvaror och optik	64,4	0,3	4,8	0,02	54,3	-8,1	55,3
27 Elapparatur	73,4	-14,6	-24,5	-0,27	82,8	-2,7	59,6
28 Maskiner och apparater	108,0	-5,4	0,4	0,01	101,5	-5,9	133,1
29 Motorfordon och släpfordon	237,0	-4,3	4,0	0,10	178,1	-30,2	65,3
38 Avfallshanteringstjänster	159,0	4,2	17,3	0,02	144,8	32,5	6,2
58 Förlagstjänster	15,6	-12,6	-31,4	-0,01	17,0	-45,0	0,9

* Effekt av förändringen av subindex på förändringen av totalindex

** Tolv månaders glidande medelvärde

Tabell 11. Volymindex, import 2010=100

Produkter efter näringsgren (CPA2008)	November	Förändr.	Förändr.	Effekt*	Medeltal**	Förändring	Andel
	2020:11	% 2020:11/ 2020:10	% 2020:11/ 2019:11	%-enhet 2020:11/ 2019:11	2019:12- 2020:11	% 2019:12-2020:11/ 2018:12-2019:11	% 2019
Totalimport	102,0	-1,5	0,9	0,90	98,0	-8,0	1000,0
01 Jordbruks- och jaktprodukter	120,6	17,0	-4,1	-1,57	129,2	2,5	18,9
061 Råpetroleum	52,2	-34,1	-31,3	-6,25	75,0	-11,2	77,8
07 Metallmalmer	126,3	36,8	104,4	26,24	79,0	8,5	25,3
10 Livsmedel	100,2	-5,8	3,6	2,70	100,5	2,6	48,6
13 Textilvaror	117,4	3,0	49,0	5,82	112,2	28,1	9,4
14 Kläder	67,3	-23,7	-12,3	-3,21	85,0	-6,2	21,1
15 Läder, läder- och skinnvaror	59,2	-18,3	-25,3	-2,36	79,2	-13,8	7,3
16 Trä och trävaror	86,0	-10,4	-17,2	-2,87	98,9	2,6	10,1
19 Stenkolsprodukter och raffinerade petroleumprodukter	96,6	4,8	0,9	0,58	102,2	-4,1	40,7
20 Kemikalier och kemiska produkter	100,2	-8,8	-0,8	-0,98	102,3	-6,0	75,5
21 Farmaceutiska basprodukter och läkemedel	161,8	11,9	15,4	10,68	138,6	0,9	30,8
22 Gummi- och plastvaror	113,2	-6,6	10,3	4,61	113,9	-0,7	27,3
23 Andra icke-metalliska mineraliska produkter	99,1	-11,0	-12,6	-2,95	109,4	-2,6	12,8
241 Järn och stål samt ferrolegeringar	96,5	-14,3	-22,9	-1,83	121,8	-9,7	19,0
244 Andra metaller än järn	99,7	13,6	0,7	0,07	94,3	-18,5	28,6
25 Metallvaror	105,6	-8,6	-9,3	-5,34	117,7	-10,7	31,0
26 Datorer, elektronikvaror och optik	100,8	14,3	6,8	9,31	82,4	-3,8	89,5
27 Elapparatur	127,2	-2,2	7,9	7,71	122,0	0,6	51,7
28 Maskiner och apparater	117,2	-1,9	4,0	6,70	118,0	-3,1	93,7
29 Motorfordon och släpfordon	134,1	-2,1	3,9	7,86	109,3	-21,3	97,4
35 El, gas, värme och kyla	135,1	-18,4	-23,0	-10,53	127,6	-21,7	16,3
38 Avfallshanteringstjänster	121,9	-21,3	35,1	7,64	132,1	6,1	15,0

* Effekt av förändringen av subindex på förändringen av totalindex

** Tolv månaders glidande medelvärde

Tabell 12. Enhetsvärdeindex, export 2010=100

Produkter efter näringsgren (CPA2008)	November 2020:11	Förändr.	Förändr.	Effekt*	Medeltal** 2019:12- 2020:11	Förändring	Andel ‰
		% 2020:11/ 2020:10	% 2020:11/ 2019:11	%-enhet 2020:11/ 2019:11		% 2019:12-2020:11/ 2018:12-2019:11	
Totalexport	113,7	-0,4	-3,6	-3,60	114,9	-3,2	1000,0
01 Jordbruks- och jaktprodukter	67,0	9,2	-12,7	-0,05	68,9	-17,2	7,3
10 Livsmedel	119,1	-0,2	1,0	0,01	120,2	1,5	18,9
11 Drycker	106,1	0,9	-2,8	-0,01	107,3	-1,2	3,0
13 Textilvaror	108,0	-0,8	-0,2	-0,01	108,4	0,2	4,4
14 Kläder	125,1	-4,2	-4,6	-0,02	126,7	-0,4	4,3
15 Läder, läder- och skinnvaror	127,4	0,8	5,3	0,01	120,5	3,4	2,6
16 Trä och trävaror	103,5	0,9	2,9	0,07	101,0	-3,9	41,0
171 Massa, papper och papp	101,6	-0,1	-6,7	-0,66	106,3	-8,4	144,8
172 Varor av papper eller papp	116,4	-0,8	-2,6	-0,01	119,9	-0,9	4,3
19 Stenkolsprodukter och raffinerade petroleumprodukter	86,7	10,9	-16,2	-0,82	91,6	-9,0	80,7
20 Kemikalier och kemiska produkter	112,2	0,2	-4,0	-0,22	114,2	-5,4	75,7
21 Farmaceutiska basprodukter och läkemedel	89,4	-20,7	-10,6	-0,08	108,2	11,0	12,0
22 Gummi- och plastvaror	109,2	1,2	-1,7	-0,03	107,0	-1,9	22,8
23 Andra icke-metalliska mineraliska produkter	112,4	-2,2	-1,7	-0,02	115,0	-0,4	8,5
241 Järn och stål samt ferrolegeringar	84,0	-0,3	-13,2	-0,44	87,9	-7,3	54,5
244 Andra metaller än järn	126,3	-1,4	8,4	0,31	119,0	6,4	52,1
25 Metallvaror	99,0	1,6	-1,4	-0,02	96,0	-4,9	19,9
26 Datorer, elektronikvaror och optik	127,3	0,4	-4,2	-0,19	130,0	-3,0	55,3
27 Elapparat	123,6	-1,0	4,9	0,21	122,3	-2,8	59,6
28 Maskiner och apparater	115,2	-2,5	2,2	0,19	116,3	4,6	133,1
29 Motorfordon och släpfordon	156,4	1,8	3,4	0,20	150,7	2,2	65,3
38 Avfallshanteringstjänster	105,2	-4,7	-2,3	-0,01	104,7	-10,7	6,2
58 Förelagstjänster	90,8	-9,4	1,1	0,00	96,4	1,6	0,9

* Effekt av förändringen av subindex på förändringen av totalindex

** Tolv månaders glidande medelvärde

Tabell 13. Enhetsvärdeindex, import 2010=100

Produkter efter näringsgren (CPA2008)	November	Förändr.	Förändr.	Effekt*	Medeltal**	Förändring	Andel
	2020:11	%	%	%-enhet	2019:12- 2020:11	%	%
Totalimport	116,2	0,9	-2,5	-2,50	116,3	-1,2	1000,0
01 Jordbruks- och jaktprodukter	103,0	-0,9	1,7	0,02	104,5	3,3	18,9
061 Råpetroleum	84,1	17,2	-28,7	-3,08	84,4	-29,9	77,8
062 Naturgas	77,5	14,4	-12,9	-0,12	77,8	-21,5	8,5
07 Metallmalmer	124,4	-13,8	-7,9	-0,26	127,7	1,1	25,3
10 Livsmedel	123,4	-0,1	-0,4	-0,03	123,8	0,0	48,6
13 Textilvaror	116,7	0,3	-1,5	-0,02	117,2	0,9	9,4
14 Kläder	131,3	2,1	4,1	0,10	123,5	0,8	21,1
15 Läder, läder- och skinnvaror	138,2	1,2	4,4	0,04	129,9	1,3	7,3
16 Trä och trävaror	115,7	1,7	-0,4	-0,01	115,4	-2,6	10,1
19 Stenkolsprodukter och raffinerade petroleumprodukter	72,6	-18,2	-30,1	-1,20	84,4	-20,7	40,7
20 Kemikalier och kemiska produkter	110,2	3,9	-2,5	-0,21	110,9	-4,1	75,5
21 Farmaceutiska basprodukter och läkemedel	82,3	-5,2	-4,1	-0,11	85,7	0,8	30,8
22 Gummi- och plastvaror	117,3	0,1	-1,9	-0,06	117,6	-0,7	27,3
23 Andra icke-metalliska mineraliska produkter	121,5	1,8	-0,6	-0,01	122,3	-0,4	12,8
241 Järn och stål samt ferrolegeringar	85,5	-6,1	-8,4	-0,18	88,8	-7,1	19,0
244 Andra metaller än järn	169,7	-2,3	10,4	0,55	158,8	25,0	28,6
25 Metallvaror	128,8	1,6	14,5	0,47	127,1	14,1	31,0
26 Datorer, elektronikvaror och optik	132,9	4,7	-4,2	-0,50	129,8	-3,4	89,5
27 Elapparatur	113,4	-0,5	1,1	0,05	111,0	0,0	51,7
28 Maskiner och apparater	119,4	0,5	0,8	0,08	117,6	0,2	93,7
29 Motorfordon och släpfordon	148,9	1,6	2,9	0,39	145,0	3,1	97,4
35 El, gas, värme och kyla	54,8	-13,6	-41,7	-0,61	64,7	-34,1	16,3
38 Avfallshanteringstjänster	65,3	0,9	0,6	0,00	62,4	-7,1	15,0

* Effekt av förändringen av subindex på förändringen av totalindex

** Tolv månaders glidande medelvärde

Månadsstatistik om utrikeshandel med varor, November 2020
2020:K11SV, 29.1.2021

Förfrågningar:

Kaarna, Anssi tfn 040 332 1853

Telasuo, Christina tfn 040 332 1828

E-post: fornamn.efternamn@tulli.fi

Preliminär statistik och månadsstatistik om utrikeshandel med varor för december 2020 har följande publiceringsdatum:

Preliminär statistik 2020:E12 8.2.2021

Månadsstatistik 2020:K12 26.2.2021

Mer specifika uppgifter om länder och varor samt logistikstatistik finns att få gratis via Uljas-statistikdatabas (ULJAS) uljas.tulli.fi

ISSN 1796-0479 = Finlands officiella statistik (pdf)

ISSN 2342-2327 = Månadsstatistik om utrikeshandel med varor (online)

Kontaktuppgifter:

Tullen
Statistik

Semaförbron 12
PB 512
00101 Helsingfors

Växel 0295 5200
Statistikservice 0295 52335
statistik@tulli.fi