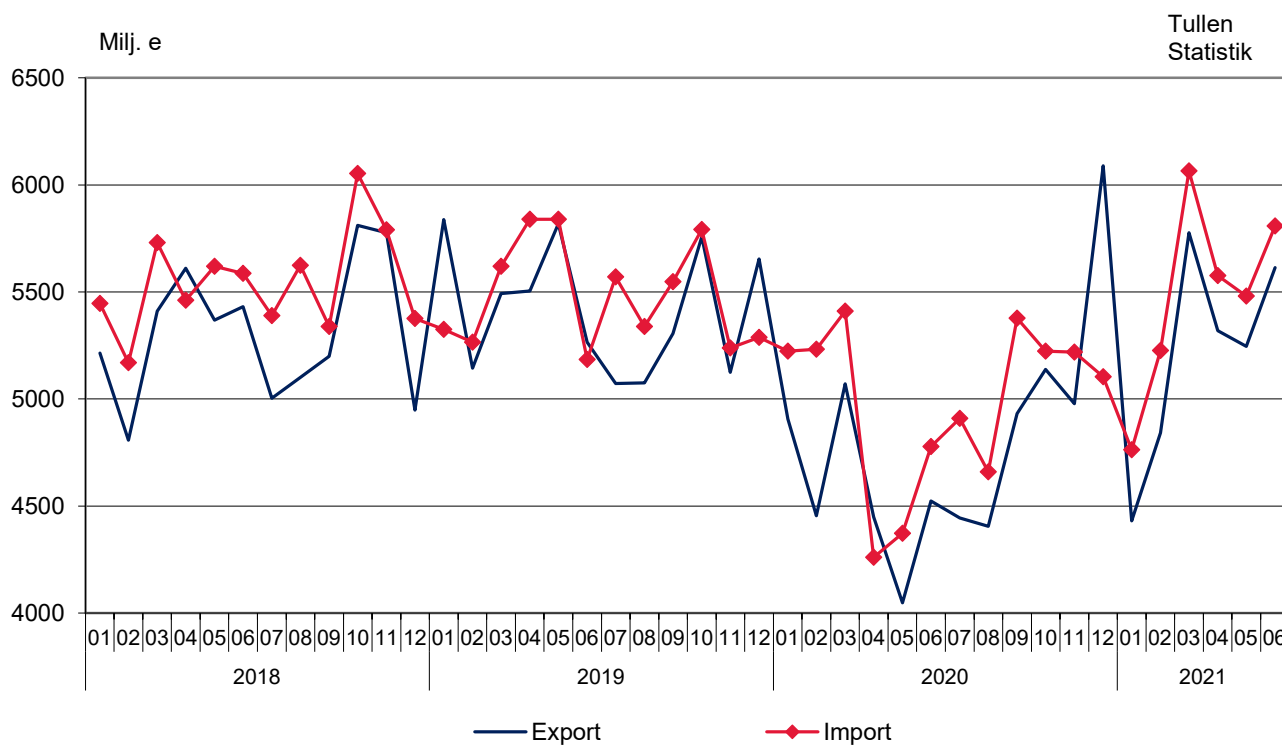


# Månadsstatistik om utrikeshandel med varor

## Juni 2021

Figur 1. Finlands export och import 2018 – 2021



Helsingfors 31.8.2021. Fritt för publicering kl. 9.00.

Uppgifterna kan citeras med uppgivande av Tullen som källa.

## Både exportvolymerna och exportpriserna ökade i juni

Värdet på Finlands export av varor ökade med 24,1 procent i juni jämfört med samma period året innan enligt Tullens utrikeshandelsstatistik. Värdet på exporten var 5,6 miljarder euro. Exportvolymerna ökade med 13,5 procent och exportpriserna med 10,5 procent jämfört med juni året innan. Värdet på importen ökade med 21,6 procent i juni till 5,8 miljarder euro. Importpriserna ökade med 15,8 procent och importvolymerna med 7,0 procent jämfört med juni 2020. Under januari-juni ökade den sammanlagda exporten med 13,8 procent och importen med 12,5 procent. Under referensmånaden år 2020 minskade exporten med 14,1 procent och importen med 7,9 procent.

Handelsbalansen visade ett underskott på 195 miljoner euro i juni 2021. Under januari-juni 2021 hade handelsbalansen ett underskott på 1,7 miljarder euro, vilket var 129 miljoner euro mindre än under samma period året innan. Det sammanlagda överskottet i handelsbalans enligt varugrupp ökade i handeln med skogsindustriprodukter och metaller under januari-juni jämfört med motsvarande period förra året. Överskottet i handeln med industrimaskiner och utrustning minskade däremot. Underskottet växte i handeln med malm och metallskrot, transportmedel samt elektriska maskiner och utrustning, men minskade i handeln med livsmedel.

Då importpriserna ökade mer än exportpriserna, försämrades utrikeshandelns bytesförhållande i juni jämfört med året innan. Indexvärdet låg på 95,6 då det i juni föregående år låg på 100,2. Bytesförhållandet försämrades också från maj i år.

Exporten av investeringsvaror ökade med 9,3 procent och exporten av industrins insatsvaror med 36,3 procent i juni jämfört med samma period året innan. Värdet på exporten av driv- och smörjmedel sjönk med 30,6 procent. Värdet på exporten av konsumtionsvaror minskade med 1,8 procent och av livsmedel och drycker med 2,9 procent. Värdet på exporten av transportmedel och delar ökade med 56,6 procent.

Värdet på importen av livsmedel och drycker minskade med 3,5 procent och importen av konsumtionsvaror med 3,8 procent i juni. Importen av industrins insatsvaror ökade med 28,7 procent. Importen av investeringsvaror växte med 4,4 procent och importen av transportmedel med 27,1 procent. Importen av driv- och smörjmedel ökade med 78,9 procent i juni.

Exporten till EU-länder ökade med 25,0 procent och exporten till länder utanför EU med 23,1 procent i juni. Importen från EU-länderna ökade med 22,7 procent och från länder utanför EU med 19,8 procent.

Under januari-juni ökade den sammanlagda exporten till EU-länderna med 13,0 procent och exporten till länder utanför EU med 14,7 procent. Under samma period växte importen från EU-länder med 13,5 procent och från länder utanför EU med 10,9 procent.

**Tabell 1. Totalutveckling (miljoner euro)**

	Juni		Förändring	Januari-juni		Förändring
	2020	2021	%	2020	2021	%
Export (fob)	4 523	5 613	24,1	27 452	31 227	13,8
Import (cif)	4 777	5 808	21,6	29 275	32 920	12,5
Handelsbalans	-254	-195		-1 823	-1 693	

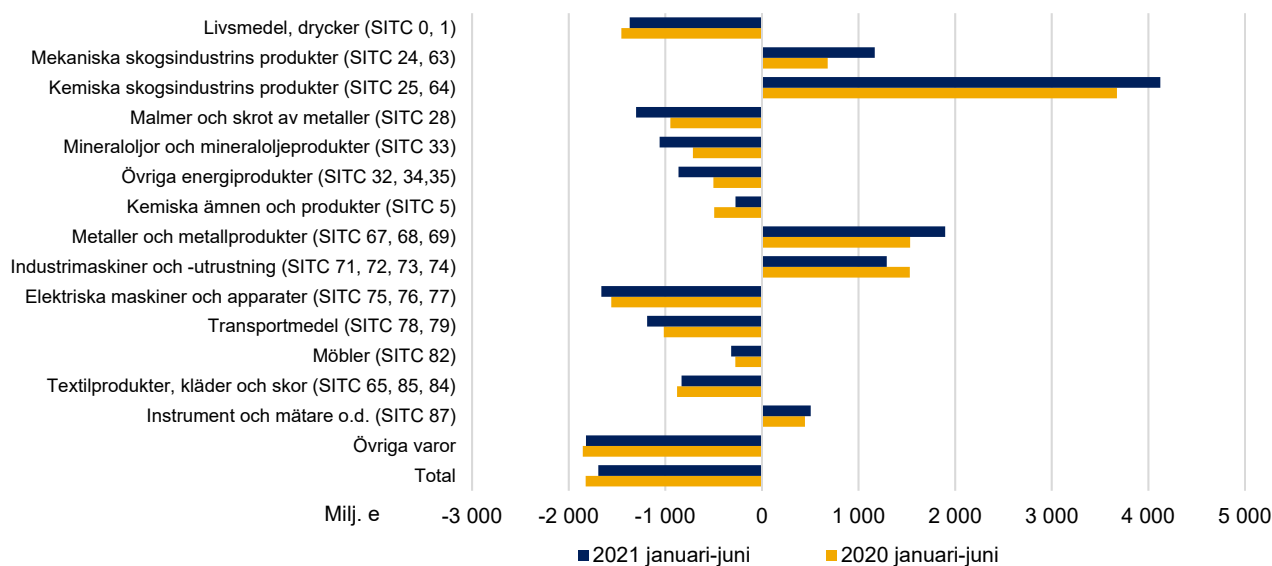
**Tabell 2. Index för utrikeshandel**

	Juni		Förändring %		Medelvärde *	Förändring %
	2020:06	2021:06	2021:06/ 2021:05	2021:06/ 2020:06		
<b>Volymindex</b>						
Export	89,4	101,4	7,5	13,5	97,2	2,0
Import	95,3	102,0	3,8	7,0	99,6	-1,2
<b>Enhetsvärdeindex</b>						
Export	113,8	125,7	0,3	10,5	118,2	1,3
Import	113,6	131,5	2,8	15,8	121,2	3,6

\* Tolv månaders glidande medelvärde

**Figur 2. Handelsbalans (miljoner euro) i kombinerade SITC-klassificerade varugrupper i januari-juni 2020 och 2021**

Tullen  
Statistik



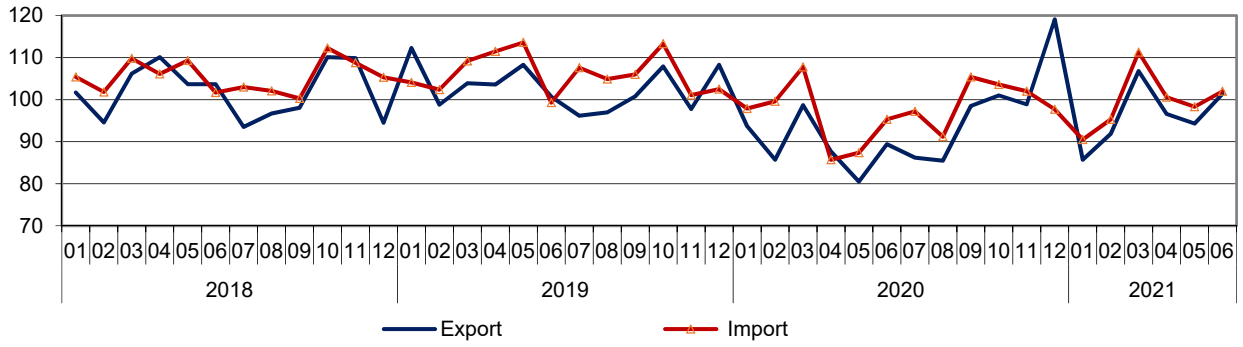
**Tabel 3. Handelsbalans (miljoner euro) i kombinerade SITC-klassificerade varugrupper i januari-juni 2020 och 2021**

	Balans 2020 (01-06)	Balans 2021 (01-06)	Andel av exporten % 2021 (01-06)*	Andel av importen % 2021 (01-06)*
Livsmedel, drycker (SITC 0, 1)	-1 454	-1 368	2,6	6,6
Mekaniska skogsindustrins produkter (SITC 24, 63)	682	1 169	5,4	1,5
Kemiska skogsindustrins produkter (SITC 25, 64)	3 675	4 125	14,2	1,0
Malmer och skrot av metaller (SITC 28)	-947	-1 302	3,6	7,4
Mineraloljor och mineraloljeprodukter (SITC 33)	-714	-1 059	4,5	7,5
Övriga energiprodukter (SITC 32, 34,35)	-502	-863	0,7	3,2
Kemiska ämnen och produkter (SITC 5)	-494	-273	11,1	11,4
Metaller och metallprodukter (SITC 67, 68, 69)	1 534	1 898	14,3	7,8
Industrimaskiner och -utrustning (SITC 71, 72, 73, 74)	1 531	1 293	15,6	10,9
Elektriska maskiner och apparater (SITC 75, 76, 77)	-1 558	-1 662	7,5	12,2
Transportmedel (SITC 78, 79)	-1 015	-1 187	7,2	10,4
Möbler (SITC 82)	-275	-317	0,3	1,3
Textilprodukter, kläder och skor (SITC 65, 85, 84)	-878	-831	1,0	3,5
Instrument och mätare o.d. (SITC 87)	446	505	3,7	2,0
Övriga varor	-1 854	-1 820	8,2	13,3
Total	-1 823	-1 693	100,0	100,0

\* Andel av den totala importen / exporten

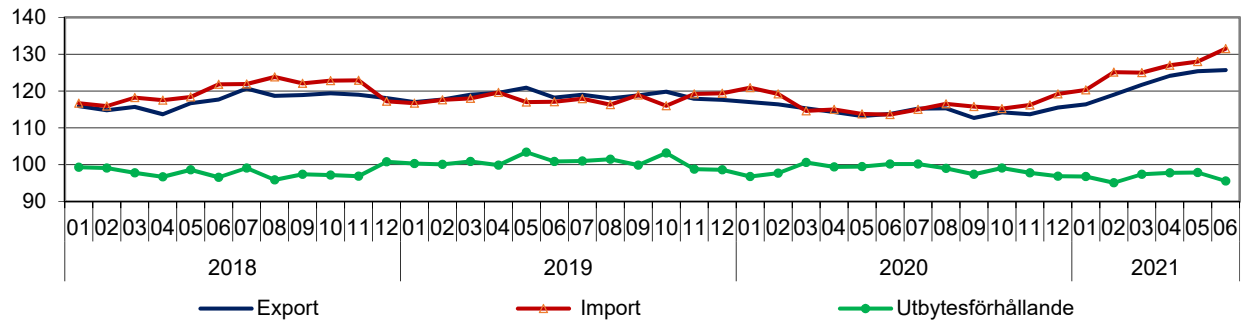
**Figur 3. Volymindex 2018–2021**  
2010 = 100

Tullen  
Statistik

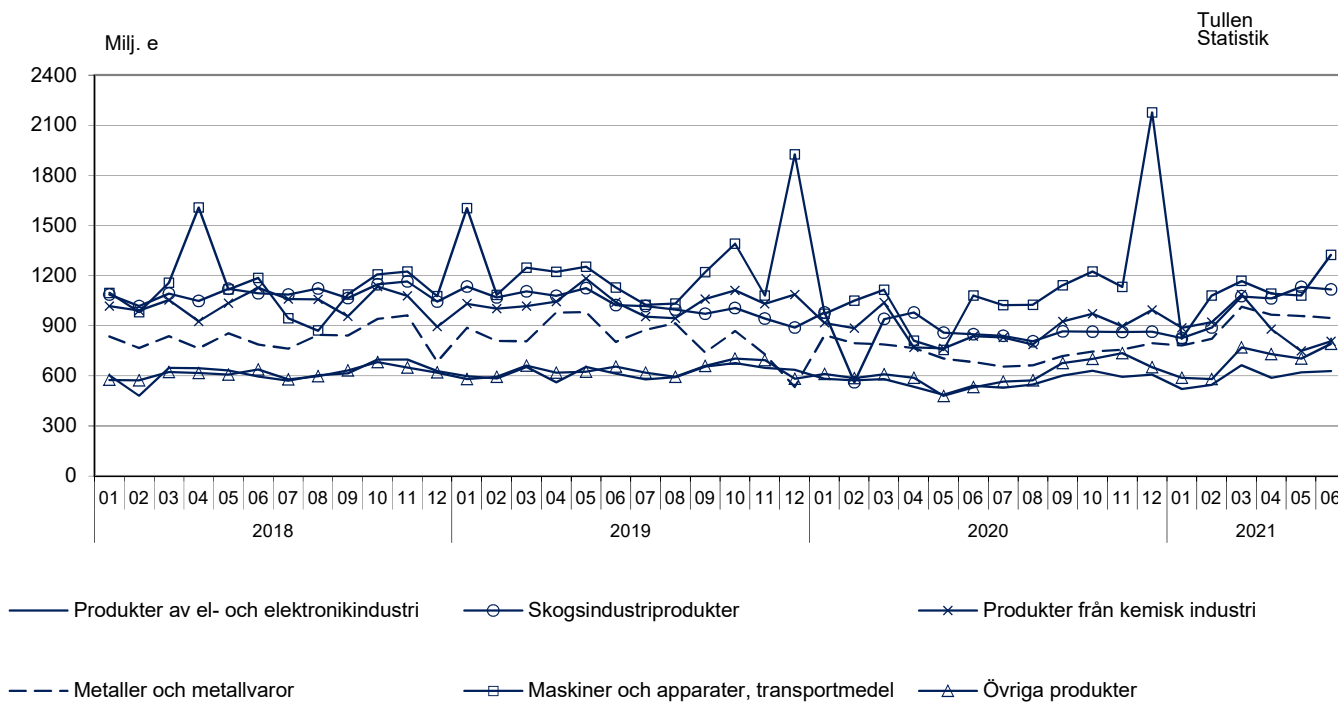


**Figur 4. Enhetsvärdeindex och bytesförhållande 2018–2021**  
2010 = 100

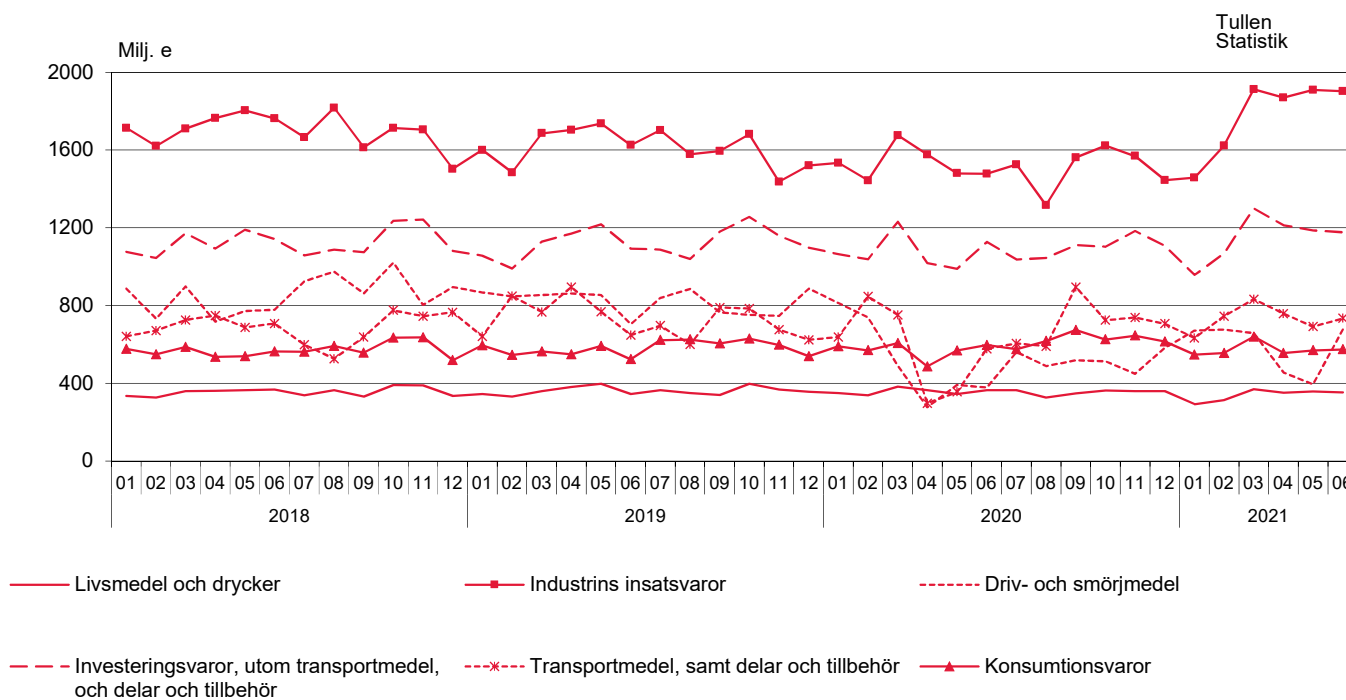
Tullen  
Statistik



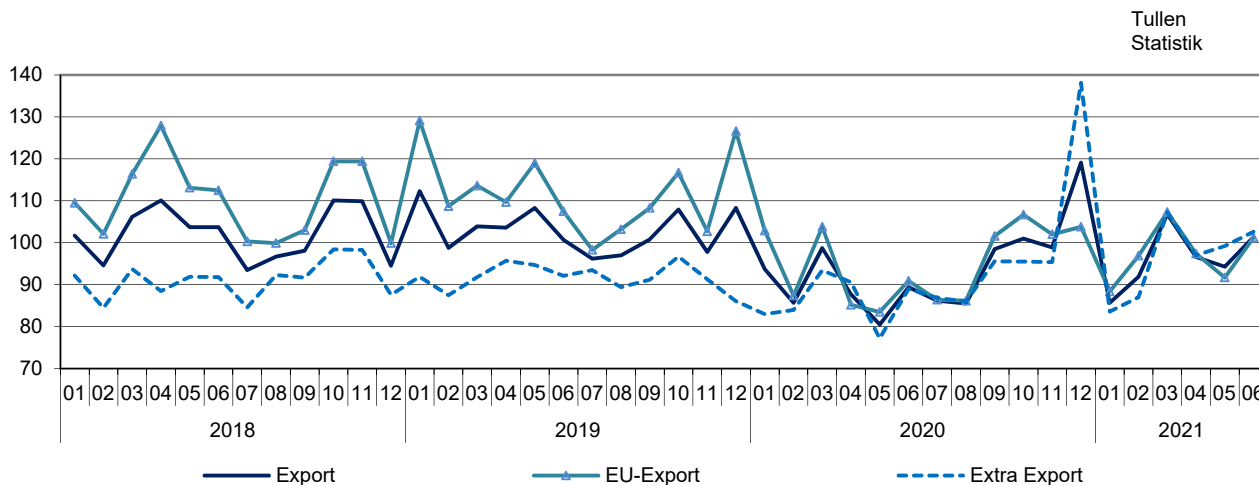
**Figur 5. Exporten fördelad enligt produkter efter näringsgren (CPA) 2018 – 2021**



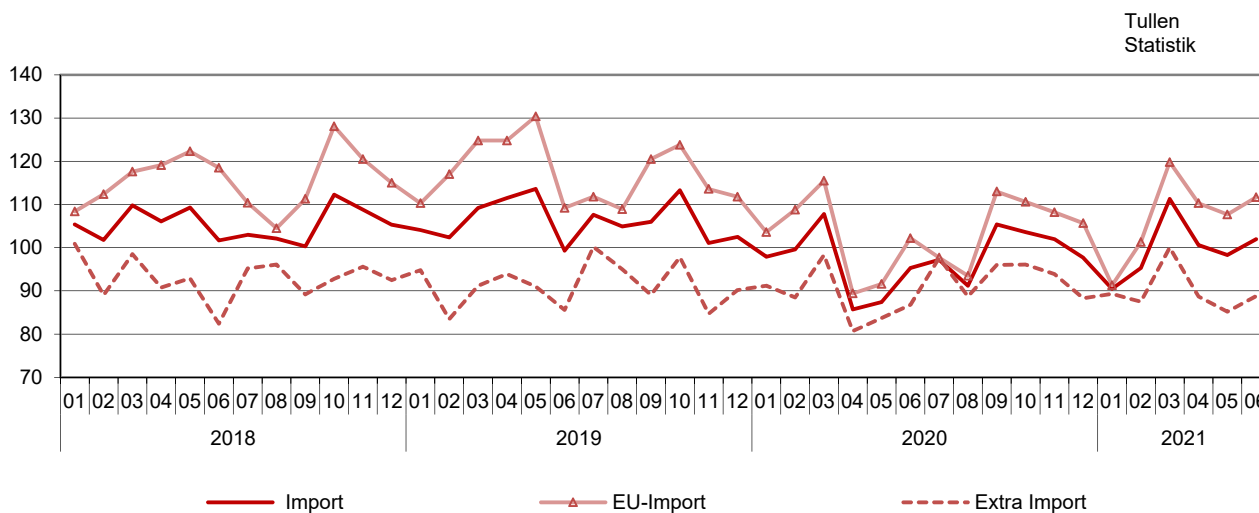
**Figur 6. Importen fördelad enligt makroekonomiska kategorier (BEC) 2018 – 2021**



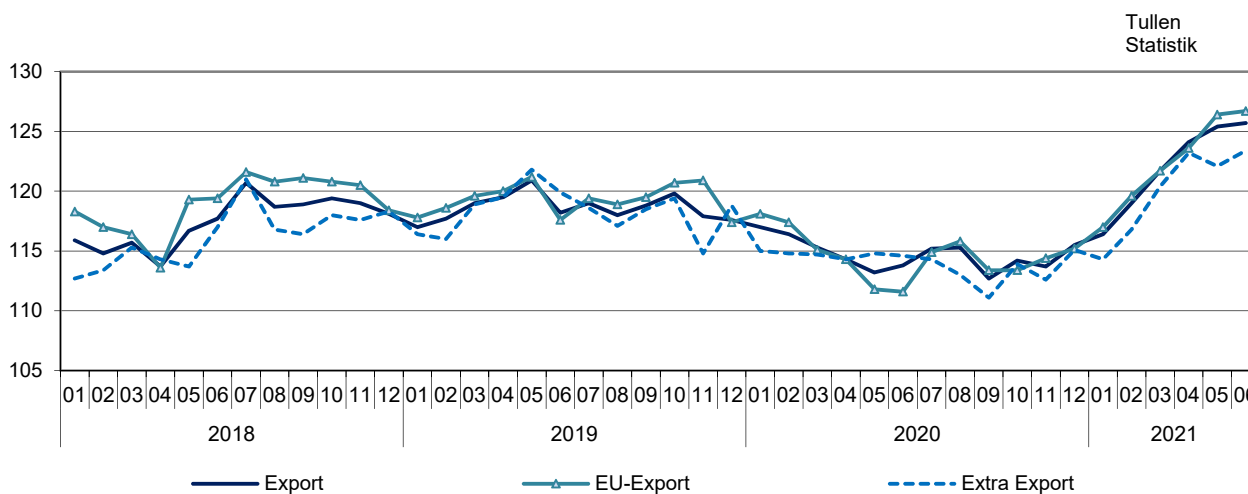
**Figur 7. Volymindex av export månatligen 2018–2021  
2010 = 100**



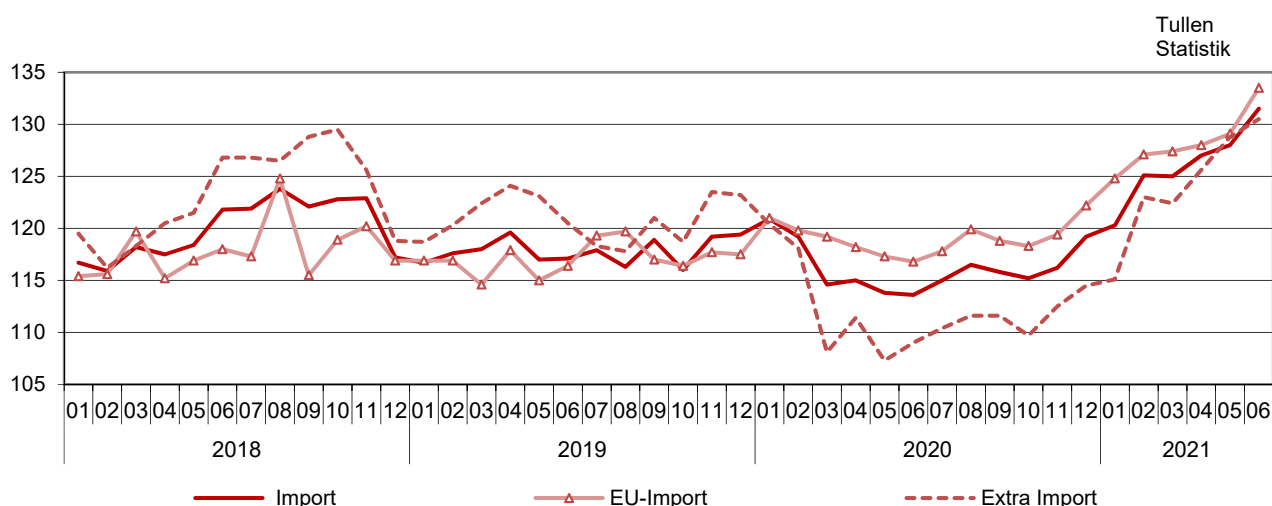
**Figur 8. Volymindex av import månatligen 2018–2021  
2010 = 100**



**Figur 9. Enhetsvärdeindex av export månatligen 2018–2021  
2010 = 100**



**Figur 10. Enhetsvärdeindex av import månatligen 2018–2021**  
2010 = 100



Tullen  
Statistik

**Tabell 4. Index för utrikeshandel**

	Juni		Förändring%		Medelvärde *	Förändring %
	2020:06	2021:06	2021:06/ 2021:05	2021:06/ 2020:06		
<b>Volymindex</b>						
Export	89,4	101,4	7,5	13,5	97,2	2,0
EU-export	90,9	101,2	10,4	11,4	97,5	-3,3
Extra export	89,0	102,6	3,4	15,3	97,8	10,2
Import	95,3	102,0	3,8	7,0	99,6	-1,2
EU-import	102,2	111,7	3,7	9,2	105,9	-2,4
Extra import	86,8	88,8	4,3	2,3	91,7	1,3
<b>Enhetsvärdeindex</b>						
Export	113,8	125,7	0,3	10,5	118,2	1,3
EU-export	111,6	126,7	0,2	13,5	118,5	1,2
Extra export	114,6	123,4	1,1	7,6	116,7	0,4
Import	113,6	131,5	2,8	15,8	121,2	3,6
EU-import	116,8	133,5	3,4	14,3	123,9	4,7
Extra import	109,0	130,5	1,3	19,7	118,0	1,3
<b>Bytesförhållande</b>	100,2	95,6	-2,4	-4,6	97,6	-2,2

\* Tolv månaders glidande medelvärde

**Tabell 5. Exporten enligt SITC**

SITC Rev.4	Juni 2021			Januari-juni 2021		
	värde milj. e	andel %	förändr. %	värde milj. e	andel %	förändr. %
<b>Totalexport</b>	<b>5 613</b>	<b>100,0</b>	<b>24,1</b>	<b>31 227</b>	<b>100,0</b>	<b>13,8</b>
<b>0 Livsmedel och levande djur</b>	<b>122</b>	<b>2,2</b>	<b>-3,3</b>	<b>738</b>	<b>2,4</b>	<b>-5,2</b>
02 Mjölkhushållningsprodukter och ägg	40	0,7	0,1	223	0,7	-2,5
05 Frukter och köksväxter	4	0,1	32,4	29	0,1	21,1
<b>1 Drycker och tobak</b>	<b>18</b>	<b>0,3</b>	<b>33,3</b>	<b>69</b>	<b>0,2</b>	<b>7,3</b>
<b>2 Råvaror utom bränslen</b>	<b>757</b>	<b>13,5</b>	<b>66,3</b>	<b>3 889</b>	<b>12,5</b>	<b>47,2</b>
212 Pälsskinn, oberedda	65	1,2	>999	199	0,6	278,0
24 Trävaror och kork	257	4,6	67,0	1 218	3,9	51,8
248 Sågade och hyvlade trävaror	249	4,4	71,8	1 172	3,8	57,3
25 Pappersmassa	232	4,1	41,3	1 244	4,0	31,8
28 Malmer och skrot av metaller	183	3,3	50,9	1 126	3,6	52,8
<b>3 Bränslen, smörjmedel, elström</b>	<b>160</b>	<b>2,9</b>	<b>-37,9</b>	<b>1 622</b>	<b>5,2</b>	<b>-13,5</b>
33 Mineraloljor och mineraloljeprodukter	111	2,0	-53,4	1 418	4,5	-19,5
<b>4 Animaliska och vegetabiliska oljor och fetter</b>	<b>2</b>	<b>0,0</b>	<b>48,7</b>	<b>12</b>	<b>0,0</b>	<b>126,6</b>
<b>5 Kemiska ämnen och produkter</b>	<b>608</b>	<b>10,8</b>	<b>14,6</b>	<b>3 480</b>	<b>11,1</b>	<b>12,4</b>
51+52 Organiska och oorganiska kemiska ämnen	140	2,5	-3,1	894	2,9	-3,0
54 Medicinska och farmaceutiska produkter	74	1,3	-23,6	492	1,6	11,5
57+58 Plaster, obearbetade och bearbetade	204	3,6	44,5	1 084	3,5	26,5
<b>6 Bearbetade varor enligt materialet</b>	<b>1 576</b>	<b>28,1</b>	<b>36,2</b>	<b>8 770</b>	<b>28,1</b>	<b>13,4</b>
63 Produkter av trä och kork utom möbler	80	1,4	20,5	455	1,5	26,7
634 Kryssfaner, spån- och fiberskivor o.d.	55	1,0	22,7	318	1,0	33,2
64 Papper, papp och produkter därav	552	9,8	17,7	3 203	10,3	3,6
65 Textilprodukter utom kläder	32	0,6	17,3	164	0,5	7,9
67 Järn och stål	467	8,3	81,2	2 382	7,6	23,8
68 Andra metaller	235	4,2	33,8	1 475	4,7	13,6
69 Arbeten av oädla metaller	107	1,9	24,8	606	1,9	17,7
<b>7 Maskiner, apparater och transportmedel</b>	<b>1 823</b>	<b>32,5</b>	<b>18,8</b>	<b>9 480</b>	<b>30,4</b>	<b>11,0</b>
71 Kraftmaskiner och motorer	143	2,5	-23,2	858	2,7	-15,4
72 Maskiner för särskilda industrier	421	7,5	5,4	2 499	8,0	15,9
74 Industrimaskiner för allmänt bruk	265	4,7	6,5	1 399	4,5	-6,0
75 Kontorsmaskiner och adb-maskiner	46	0,8	133,9	196	0,6	30,0
76 Telefon-, radio-, tv- o.d. -apparater	80	1,4	45,9	435	1,4	21,1
77 Andra elektriska maskiner och apparater	298	5,3	12,3	1 727	5,5	13,8
78 Motorfordon	433	7,7	52,3	1 936	6,2	27,8
79 Andra transportmedel	114	2,0	121,6	304	1,0	37,9
793 Fartyg, båtar och annan flytande materiel	108	1,9	126,9	250	0,8	45,2
<b>8 Diverse färdiga varor</b>	<b>365</b>	<b>6,5</b>	<b>29,6</b>	<b>2 014</b>	<b>6,5</b>	<b>10,3</b>
82 Möbler	18	0,3	31,1	99	0,3	4,7
84 Kläder	17	0,3	8,3	105	0,3	2,4
85 Skor	8	0,1	7,4	49	0,2	12,7
87 Instrumentmätare o.d.	207	3,7	36,0	1 153	3,7	8,7
<b>9 Övriga varor</b>	<b>182</b>	<b>3,2</b>	<b>10,9</b>	<b>1 153</b>	<b>3,7</b>	<b>29,5</b>



**Tabell 6. Importen enligt SITC**

SITC Rev.4	Juni 2021			Januari-juni 2021		
	värde milj. e	andel %	förändr. %	värde milj. e	andel %	förändr. %
<b>Totalimport</b>	<b>5 808</b>	<b>100,0</b>	<b>21,6</b>	<b>32 920</b>	<b>100,0</b>	<b>12,5</b>
<b>0 Livsmedel och levande djur</b>	<b>320</b>	<b>5,5</b>	<b>-7,0</b>	<b>1 917</b>	<b>5,8</b>	<b>-5,8</b>
02 Mjölkhushållningsprodukter och ägg	34	0,6	-10,9	187	0,6	-5,1
05 Frukter och köksväxter	87	1,5	-6,8	546	1,7	-3,5
<b>1 Drycker och tobak</b>	<b>62</b>	<b>1,1</b>	<b>23,6</b>	<b>257</b>	<b>0,8</b>	<b>-1,5</b>
<b>2 Råvaror utom bränslen</b>	<b>498</b>	<b>8,6</b>	<b>50,7</b>	<b>3 255</b>	<b>9,9</b>	<b>31,6</b>
212 Pälsskinn, oberedda	15	0,3	>999	128	0,4	31,3
24 Trävaror och kork	63	1,1	8,3	341	1,0	5,4
248 Sågade och hyvlade trävaror	19	0,3	54,7	81	0,2	15,5
25 Pappersmassa	9	0,2	21,1	37	0,1	-49,1
28 Malmer och skrot av metaller	353	6,1	58,4	2 429	7,4	44,2
<b>3 Bränslen, smörjmedel, elström</b>	<b>682</b>	<b>11,7</b>	<b>80,9</b>	<b>3 545</b>	<b>10,8</b>	<b>14,7</b>
33 Mineraloljor och mineraloljeprodukter	481	8,3	63,1	2 477	7,5	0,1
<b>4 Animaliska och vegetabiliska oljor och fetter</b>	<b>25</b>	<b>0,4</b>	<b>-22,3</b>	<b>136</b>	<b>0,4</b>	<b>-25,4</b>
<b>5 Kemiska ämnen och produkter</b>	<b>709</b>	<b>12,2</b>	<b>19,2</b>	<b>3 753</b>	<b>11,4</b>	<b>4,6</b>
51+52 Organiska och oorganiska kemiska ämnen	182	3,1	44,2	891	2,7	17,4
54 Medicinska och farmaceutiska produkter	202	3,5	13,0	1 096	3,3	4,6
57+58 Plaster, obearbetade och bearbetade	165	2,8	32,0	820	2,5	8,3
<b>6 Bearbetade varor enligt materialet</b>	<b>741</b>	<b>12,8</b>	<b>11,9</b>	<b>4 062</b>	<b>12,3</b>	<b>9,8</b>
63 Produkter av trä och kork utom möbler	29	0,5	7,1	162	0,5	4,0
634 Kryssfananer, spån- och fiberskivor o.d.	15	0,3	14,8	88	0,3	7,6
64 Papper, papp och produkter därav	48	0,8	9,1	285	0,9	-0,9
65 Textilprodukter utom kläder	61	1,1	-31,3	370	1,1	-9,6
67 Järn och stål	184	3,2	26,1	907	2,8	9,3
68 Andra metaller	115	2,0	33,9	604	1,8	27,0
69 Arbeten av oädla metaller	181	3,1	13,3	1 055	3,2	17,5
<b>7 Maskiner, apparater och transportmedel</b>	<b>1 859</b>	<b>32,0</b>	<b>12,1</b>	<b>11 036</b>	<b>33,5</b>	<b>15,2</b>
71 Kraftmaskiner och motorer	149	2,6	-1,4	954	2,9	26,6
72 Maskiner för särskilda industrier	156	2,7	0,8	943	2,9	3,8
74 Industrimaskiner för allmänt bruk	280	4,8	7,8	1 598	4,9	8,2
75 Kontorsmaskiner och adb-maskiner	142	2,4	28,2	786	2,4	6,9
76 Telefon-, radio-, tv- o.d. -apparater	169	2,9	-2,2	1 030	3,1	2,2
77 Andra elektriska maskiner och apparater	384	6,6	14,5	2 203	6,7	19,6
78 Motorfordon	528	9,1	26,7	3 215	9,8	36,1
79 Andra transportmedel	32	0,5	-22,6	213	0,6	-45,2
793 Fartyg, båtar och annan flytande materiel	13	0,2	18,0	68	0,2	11,1
<b>8 Diverse färdiga varor</b>	<b>526</b>	<b>9,1</b>	<b>10,0</b>	<b>3 025</b>	<b>9,2</b>	<b>5,2</b>
82 Möbler	75	1,3	21,9	416	1,3	12,6
84 Kläder	109	1,9	-3,2	652	2,0	4,1
85 Skor	16	0,3	-11,6	128	0,4	-9,0
87 Instrumentmätare o.d.	113	2,0	18,2	647	2,0	5,4
<b>9 Övriga varor</b>	<b>387</b>	<b>6,7</b>	<b>54,6</b>	<b>1 934</b>	<b>5,9</b>	<b>30,0</b>

**Tabell 7. Exporten och importen fördelad enligt produkter efter näringsgren (CPA2008)**

Produkter efter näringsgren	Export 2021				Import 2021			
	Juni		Januari-juni		Juni		Januari-juni	
	värde milj. e	värde milj. e	andel %	förändr. %	värde milj. e	värde milj. e	andel %	förändr. %
<b>Totalexport / totalimport</b>	<b>5 613</b>	<b>31 227</b>	<b>100,0</b>	<b>13,8</b>	<b>5 808</b>	<b>32 920</b>	<b>100</b>	<b>12,5</b>
<b>A Jordbruks-, skogs- och fiskeriprodukter</b>	<b>90</b>	<b>360</b>	<b>1,2</b>	<b>29,1</b>	<b>157</b>	<b>991</b>	<b>3</b>	<b>0,1</b>
<b>B Produkter från gruvdrift och utvinning av mineral</b>	<b>73</b>	<b>477</b>	<b>1,5</b>	<b>75,2</b>	<b>497</b>	<b>3 076</b>	<b>9,3</b>	<b>14,8</b>
061 Råpetroleum	0	0	0,0	61,1	210	1 243	3,8	-14,5
<b>C Tillverkade varor</b>	<b>5 204</b>	<b>29 159</b>	<b>93,4</b>	<b>12,3</b>	<b>4 546</b>	<b>25 669</b>	<b>78</b>	<b>10,0</b>
<b>10-12 Livsmedel, drycker och tobak</b>	<b>127</b>	<b>718</b>	<b>2,3</b>	<b>4,3</b>	<b>305</b>	<b>1 746</b>	<b>5,3</b>	<b>-7,1</b>
<b>13-15 Textilier, kläder, läder och lädervaror</b>	<b>60</b>	<b>338</b>	<b>1,1</b>	<b>7,7</b>	<b>164</b>	<b>1 032</b>	<b>3,1</b>	<b>-12,1</b>
<b>16-18 Skogsindustriprodukter</b>	<b>1 118</b>	<b>6 104</b>	<b>19,5</b>	<b>18,1</b>	<b>122</b>	<b>683</b>	<b>2,1</b>	<b>-5,0</b>
16 Sågvaror och varor av trä	336	1 666	5,3	46,4	62	351	1,1	-0,1
17 Papper, pappers- och pappvaror, massa	782	4 437	14,2	10,1	59	329	1	-9,6
<b>19-22 Produkter från kemisk industri</b>	<b>806</b>	<b>5 330</b>	<b>17,1</b>	<b>2,2</b>	<b>1 163</b>	<b>6 034</b>	<b>18,3</b>	<b>11,8</b>
19 Stenkols- och petroleumprodukter	106	1 303	4,2	-21,2	285	1 316	4	26,3
20 Kemikalier och kemiska produkter	463	2 692	8,6	13,9	480	2 540	7,7	6,3
21 Farmaceutiska produkter och läkemedel	85	543	1,7	8,9	204	1 110	3,4	3,7
22 Gummi- och plastvaror	152	792	2,5	13,2	195	1 069	3,2	19,6
<b>23 Andra icke-metalliska mineraliska produkter</b>	<b>58</b>	<b>292</b>	<b>0,9</b>	<b>23,3</b>	<b>79</b>	<b>416</b>	<b>1,3</b>	<b>0,9</b>
<b>24-25 Metaller och metallvaror</b>	<b>946</b>	<b>5 489</b>	<b>17,6</b>	<b>19,9</b>	<b>560</b>	<b>3 138</b>	<b>9,5</b>	<b>14,6</b>
24 Metaller	822	4 755	15,2	21,9	366	2 042	6,2	13,6
25 Metallvaror (exkl. maskiner och apparater)	124	734	2,4	8,0	193	1 096	3,3	16,5
<b>26-27 Produkter av el- och elektronikindustri</b>	<b>628</b>	<b>3 570</b>	<b>11,4</b>	<b>8,3</b>	<b>804</b>	<b>4 635</b>	<b>14,1</b>	<b>9,9</b>
26 Datorer, elektronikvaror och optik	313	1 701	5,4	13,7	468	2 768	8,4	7,7
263 Kommunikationsutrustning	69	365	1,2	21,6	117	725	2,2	3,3
27 Elapparater	315	1 869	6,0	3,7	335	1 867	5,7	13,4
<b>28 Maskiner och apparater</b>	<b>761</b>	<b>4 332</b>	<b>13,9</b>	<b>6,7</b>	<b>545</b>	<b>3 158</b>	<b>9,6</b>	<b>12,0</b>
<b>29-30 Transportmedel</b>	<b>563</b>	<b>2 236</b>	<b>7,2</b>	<b>29,5</b>	<b>635</b>	<b>3 835</b>	<b>11,6</b>	<b>24,0</b>
29 Motorfordon	418	1 844	5,9	28,5	572	3 428	10,4	37,7
30 Andra transportmedel	145	392	1,3	34,8	63	407	1,2	-32,5
<b>31-33 Övriga tillverkade varor</b>	<b>138</b>	<b>750</b>	<b>2,4</b>	<b>10,8</b>	<b>169</b>	<b>992</b>	<b>3</b>	<b>12,0</b>
<b>D El, gas, värme, kyla *</b>	<b>40</b>	<b>154</b>	<b>0,5</b>	<b>71,5</b>	<b>106</b>	<b>547</b>	<b>1,7</b>	<b>107,9</b>
<b>E-X Övriga produkter</b>	<b>206</b>	<b>1 077</b>	<b>3,5</b>	<b>26,8</b>	<b>502</b>	<b>2 637</b>	<b>8</b>	<b>31,3</b>
E 381158 Metallavfall	65	288	0,9	26,0	103	640	1,9	41,5

\* Naturgas B 062

**Tabell 8. Importen och exporten fördelad enligt BEC-varuklassificering (Broad Economic Categories)**

BEC Rev.4	Juni 2021			Januari-juni 2021		
	värde milj. e	andel %	förändr. %	värde milj. e	andel %	förändr. %
<b>Totalimport</b>	<b>5 808</b>	<b>100,0</b>	<b>21,6</b>	<b>32 920</b>	<b>100,0</b>	<b>12,5</b>
1 Livsmedel och drycker	353	6,1	-3,5	2 039	6,2	-5,1
2 Industrins insatsvaror, inte specificerade annanstans	1 903	32,8	28,7	10 680	32,4	16,2
3 Driv- och smörjmedel	677	11,7	78,9	3 534	10,7	14,3
31 Oraffinerade	281	4,8	77,8	1 628	4,9	-6,7
32 Raffinerade	396	6,8	79,7	1 906	5,8	41,5
4 Investeringsvaror, utom sportmedel, och delar och tillbehör	1 178	20,3	4,4	6 906	21,0	6,7
5 Transportmedel, samt delar och tillbehör	735	12,6	27,1	4 397	13,4	26,8
6 Konsumtionsvaror, inte specificerade annanstans	575	9,9	-3,8	3 446	10,5	0,7
61 Varaktiga konsumtionsvaror	133	2,3	11,2	805	2,4	13,1
62 Delvis varaktiga konsumtionsvaror	196	3,4	-18,5	1 212	3,7	-6,5
63 Icke-varaktiga konsumtionsvaror	246	4,2	3,6	1 429	4,3	1,1
7 Övriga varor	388	6,7	54,3	1 918	5,8	29,8
<b>Totalexport</b>	<b>5 613</b>	<b>100,0</b>	<b>24,1</b>	<b>31 227</b>	<b>100,0</b>	<b>13,8</b>
1 Livsmedel och drycker	122	2,2	-2,9	728	2,3	-4,3
2 Industrins insatsvaror, inte specificerade annanstans	2 975	53,0	36,3	16 460	52,7	20,0
3 Driv- och smörjmedel	165	2,9	-30,6	1 568	5,0	-14,8
31 Oraffinerade	3	0,0	80,6	19	0,1	111,7
32 Raffinerade	163	2,9	-31,3	1 549	5,0	-15,4
4 Investeringsvaror, utom sportmedel, och delar och tillbehör	1 391	24,8	9,3	7 969	25,5	5,0
5 Transportmedel, samt delar och tillbehör	654	11,6	56,6	2 700	8,6	31,4
6 Konsumtionsvaror, inte specificerade annanstans	182	3,2	-1,8	1 086	3,5	11,4
61 Varaktiga konsumtionsvaror	32	0,6	42,9	161	0,5	28,0
62 Delvis varaktiga konsumtionsvaror	68	1,2	16,9	391	1,3	13,0
63 Icke-varaktiga konsumtionsvaror	82	1,5	-21,9	534	1,7	6,2
7 Övriga varor	124	2,2	22,7	715	2,3	37,6

**Tabell 9. Handelsomsättningen med ländergrupper och länder \***

Ursprungs-/ bestämmelse land	Import 2021				Export 2021				Balans 2021			
	Juni		Januari-juni		Juni		Januari-juni		Juni		Januari-juni	
	value milj. e	value milj. e	share %	change %	value milj. e	value milj. e	share %	change %	value milj. e	value milj. e		
<b>Totalimport/export</b>	<b>5 808</b>	<b>32 920</b>	<b>100,0</b>	<b>12,5</b>	<b>5 613</b>	<b>31 227</b>	<b>100</b>	<b>13,8</b>	<b>-195</b>	<b>-1 693</b>		
EU	3 549	19 812	60,2	13,5	3 062	17 163	55	13,0	-486	-2 649		
Euro område	2 335	13 064	39,7	11,6	2 130	11 948	38,3	14,7	-204	-1 116		
Externhandeln	2 260	13 108	39,8	10,9	2 551	14 064	45	14,7	291	956		
Utvecklingsländer	988	5 740	17,4	18,2	910	5 026	16,1	10,0	-78	-714		
<b>Europa</b>	<b>4 497</b>	<b>25 294</b>	<b>76,8</b>	<b>11,9</b>	<b>4 043</b>	<b>22 342</b>	<b>71,5</b>	<b>14,3</b>	<b>-455</b>	<b>-2 952</b>		
<b>EU</b>	<b>3 549</b>	<b>19 812</b>	<b>60,2</b>	<b>13,5</b>	<b>3 062</b>	<b>17 163</b>	<b>55</b>	<b>13,0</b>	<b>-486</b>	<b>-2 649</b>		
AT Österrike	74	371	1,1	11,9	45	241	0,8	7,1	-29	-130		
BE Belgien	164	784	2,4	26,2	146	991	3,2	17,8	-18	208		
BG Bulgarien	7	42	0,1	10,1	8	43	0,1	2,5	1	0		
CY Cypern	1	7	0,0	8,0	1	7	0	-15,5	0	-1		
CZ Tjeckien	85	509	1,5	25,2	41	207	0,7	24,0	-44	-302		
DE Tyskland	906	5 071	15,4	11,6	794	4 228	13,5	17,5	-112	-843		
DK Danmark	168	875	2,7	14,9	106	552	1,8	16,0	-61	-322		
EE Estland	182	1 054	3,2	1,7	190	1 010	3,2	19,6	8	-44		
ES Spanien	115	831	2,5	30,8	76	494	1,6	6,1	-39	-337		
FR Frankrike	150	879	2,7	-7,5	161	987	3,2	11,3	11	108		
GR Grekland	15	77	0,2	25,4	30	94	0,3	55,5	15	17		
HU Ungern	43	235	0,7	16,4	18	108	0,3	3,3	-25	-127		
HR Kroatien	3	15	0,0	-6,3	4	20	0,1	14,7	1	5		
IE Irland	54	320	1,0	22,4	19	98	0,3	-10,0	-35	-222		
IT Italien	170	951	2,9	10,5	187	968	3,1	41,8	17	17		
LT Litauen	43	265	0,8	1,7	57	382	1,2	43,8	13	118		
LU Luxemburg	10	39	0,1	16,9	3	20	0,1	60,4	-7	-19		
LV Lettland	29	161	0,5	4,2	55	303	1	19,7	27	142		
MT Malta	1	5	0,0	70,8	1	4	0	-45,4	0	-2		
NL Nederländerna	328	1 783	5,4	12,2	326	1 925	6,2	-0,5	-2	141		
PL Polen	199	1 137	3,5	15,4	172	919	2,9	13,9	-28	-219		
PT Portugal	52	227	0,7	43,4	18	85	0,3	5,5	-34	-142		
RO Rumänien	30	150	0,5	24,5	16	79	0,3	-9,0	-15	-70		
SE Sverige	678	3 786	11,5	17,7	558	3 251	10,4	7,8	-120	-535		
SI Slovenien	14	71	0,2	28,4	8	36	0,1	34,1	-6	-35		
SK Slovakien	26	169	0,5	14,7	13	76	0,2	-34,3	-14	-93		
<b>Övriga Europa</b>	<b>949</b>	<b>5 481</b>	<b>16,7</b>	<b>6,5</b>	<b>980</b>	<b>5 179</b>	<b>16,6</b>	<b>18,9</b>	<b>32</b>	<b>-302</b>		
CH Schweiz	50	284	0,9	-4,8	92	612	2	36,0	41	327		
GB Storbritannien	108	637	1,9	-20,7	267	1 172	3,8	15,8	159	534		
XI Nordirland	3	11	0,0	,	4	24	0,1	,	2	13		
IS Island	1	5	0,0	22,3	4	25	0,1	-10,1	3	20		
NO Norge	117	579	1,8	-20,4	166	842	2,7	4,0	49	263		
RU Ryssland	581	3 445	10,5	17,8	330	1 793	5,7	25,7	-250	-1 651		
TR Turkiet	56	354	1,1	25,1	76	438	1,4	15,2	21	84		
UA Ukraina	9	40	0,1	0,1	22	108	0,3	12,6	12	68		
<b>Nordafrika</b>	<b>11</b>	<b>55</b>	<b>0,2</b>	<b>50,4</b>	<b>67</b>	<b>350</b>	<b>1,1</b>	<b>10,1</b>	<b>56</b>	<b>295</b>		
EG Egypten	3	19	0,1	0,7	38	192	0,6	5,9	34	173		
MA Marocko	6	25	0,1	104,2	9	60	0,2	-7,8	3	35		
<b>Övriga Afrika</b>	<b>57</b>	<b>310</b>	<b>0,9</b>	<b>60,9</b>	<b>68</b>	<b>320</b>	<b>1</b>	<b>2,9</b>	<b>11</b>	<b>10</b>		
ZA Sydafrika	15	105	0,3	22,8	32	160	0,5	19,5	17	55		
<b>Mellersta Östern</b>	<b>10</b>	<b>67</b>	<b>0,2</b>	<b>18,0</b>	<b>84</b>	<b>409</b>	<b>1,3</b>	<b>-7,7</b>	<b>74</b>	<b>342</b>		
AE Arabemiraten	2	6	0,0	81,1	16	84	0,3	-13,5	14	78		
IL Israel	4	35	0,1	15,1	20	101	0,3	11,4	16	66		
SA Saudiarabien	3	15	0,0	31,9	35	147	0,5	3,5	32	132		
<b>Övriga Asien</b>	<b>839</b>	<b>4 906</b>	<b>14,9</b>	<b>14,2</b>	<b>705</b>	<b>4 074</b>	<b>13</b>	<b>17,2</b>	<b>-134</b>	<b>-833</b>		
CN Kina	476	2 777	8,4	9,5	279	1 827	5,8	24,5	-197	-950		
HK Hong Kong	5	26	0,1	-28,5	18	65	0,2	16,5	13	39		
ID Indonesien	15	81	0,2	10,9	18	66	0,2	-21,4	3	-15		
IN Indien	30	195	0,6	14,8	39	251	0,8	14,7	9	56		
JP Japan	61	390	1,2	7,7	128	703	2,3	19,0	67	312		
KR Sydkorea	41	266	0,8	19,7	53	378	1,2	0,0	12	111		
KZ Kazachstan	1	2	0,0	16,0	9	44	0,1	0,6	8	41		
MY Malaysia	35	236	0,7	56,3	13	69	0,2	-29,2	-22	-167		
PH Filippinerna	18	83	0,3	70,1	12	71	0,2	21,3	-6	-11		
SG Singapore	19	83	0,3	46,3	19	81	0,3	-17,4	-1	-2		
TH Thailand	30	146	0,4	11,8	34	116	0,4	20,8	4	-30		
TW Taiwan	33	191	0,6	7,4	25	147	0,5	16,9	-8	-44		
<b>Nordamerika</b>	<b>227</b>	<b>1 286</b>	<b>3,9</b>	<b>0,4</b>	<b>419</b>	<b>2 527</b>	<b>8,1</b>	<b>15,3</b>	<b>192</b>	<b>1 241</b>		
CA Canada	25	200	0,6	-23,8	69	421	1,3	53,7	45	220		
US USA	202	1 086	3,3	6,6	349	2 105	6,7	10,3	147	1 019		
<b>Mellanamerika</b>	<b>53</b>	<b>311</b>	<b>0,9</b>	<b>31,5</b>	<b>73</b>	<b>248</b>	<b>0,8</b>	<b>14,3</b>	<b>21</b>	<b>-62</b>		
MX Mexiko	40	207	0,6	28,5	28	164	0,5	30,7	-12	-43		
<b>Sydamerika</b>	<b>99</b>	<b>618</b>	<b>1,9</b>	<b>21,0</b>	<b>94</b>	<b>586</b>	<b>1,9</b>	<b>-3,7</b>	<b>-5</b>	<b>-31</b>		
AR Argentina	1	6	0,0	0,0	4	32	0,1	-27,9	3	26		
BR Brasilien	24	224	0,7	6,1	43	234	0,7	-1,7	18	10		
CL Chile	55	157	0,5	46,9	19	102	0,3	-53,5	-37	-56		
CO Colombia	3	37	0,1	-29,3	4	41	0,1	49,8	1	4		
<b>Oceanien</b>	<b>16</b>	<b>73</b>	<b>0,2</b>	<b>20,0</b>	<b>62</b>	<b>371</b>	<b>1,2</b>	<b>7,6</b>	<b>46</b>	<b>298</b>		
AU Australien	11	54	0,2	25,4	54	333	1,1	6,4	43	279		

\* Från och med början av år 2021 ingår utrikeshandeln med varor mellan Nordirland och Finland inte längre i utrikeshandeln med varor mellan Storbritannien (GB) och Finland. Nordirländs uppgifter publiceras separat med landskoden XI och Storbritanniens uppgifter publiceras fortfarande med landskoden GB.

**Tabell 10. Volymindex, export 2010=100**

Produkter efter näringsgren (CPA2008)	Juni 2021:06	Förändr.	Förändr.	Effekt*	Medeltal**	Förändring	Andel
		% 2021:06/ 2021:05	% 2021:06/ 2020:06	%-enhet 2021:06/ 2020:06	2020:07- 2021:06	% 2020:07-2021:06/ 2019:07-2020:06	% 2020
Totalexport	101,4	7,5	13,5	13,50	97,2	2,0	1000,0
01 Jordbruks- och jaktprodukter	185,8	205,9	330,0	0,87	100,4	26,7	6,2
10 Livsmedel	99,1	0,5	-0,7	-0,02	100,6	4,2	22,1
11 Drycker	134,8	42,8	29,6	0,08	98,5	-4,7	2,8
13 Textilvaror	124,6	17,4	15,0	0,07	103,8	8,3	5,2
14 Kläder	70,3	45,5	6,4	0,01	87,5	-4,2	4,4
15 Läder, läder- och skinnvaror	73,2	17,4	16,9	0,02	74,3	-5,6	2,3
16 Trä och trävaror	144,1	5,9	17,0	0,78	127,7	13,6	42,2
171 Massa, papper och papp	90,5	-7,0	12,7	1,05	88,4	-2,1	132,6
172 Varor av papper eller papp	76,9	-0,3	16,0	0,03	74,2	-5,6	4,4
19 Stenkolsprodukter och raffinerade petroleumprodukter	31,2	-10,5	-60,4	-3,10	89,9	-17,5	61,1
20 Kemikalier och kemiska produkter	104,7	8,4	-2,9	-0,23	107,0	4,1	83,4
21 Farmaceutiska basprodukter och läkemedel	108,6	2,9	6,0	0,07	88,8	22,6	16,1
22 Gummi- och plastvaror	125,2	10,4	11,6	0,27	110,2	3,6	24,4
23 Andra icke-metalliska mineraliska produkter	112,6	13,8	33,1	0,21	93,0	11,5	8,8
241 Järn och stål samt ferrolegeringar	139,7	4,4	50,8	1,93	120,6	11,8	56,2
244 Andra metaller än järn	118,2	-4,9	-1,0	-0,05	126,4	1,1	66,6
25 Metallvaror	142,2	-15,1	-2,6	-0,08	133,3	4,4	21,6
26 Datorer, elektronikvaror och optik	63,4	13,4	21,0	0,55	57,9	2,9	55,6
27 Elapparatur	87,6	1,4	16,8	0,69	81,1	-3,5	62,5
28 Maskiner och apparater	117,5	0,4	6,4	0,88	107,7	5,4	144,3
29 Motorfordon och släpfordon	249,1	97,2	54,4	5,03	195,0	-0,4	61,1
38 Avfallshanteringstjänster	162,1	17,6	15,2	0,14	134,9	1,5	8,6
58 Förlagstjänster	14,0	78,9	-9,3	-0,01	14,5	-31,5	0,5

\*Effekt av förändringen av subindex på förändringen av totalindex

\*\* Tolv månaders glidande medelvärde

**Tabell 11. Volymindex, import 2010=100**

Produkter efter näringsgren (CPA2008)	Juni 2021:06	Förändr.	Förändr.	Effekt*	Medeltal**	Förändring	Andel
		% 2021:06/ 2021:05	% 2021:06/ 2020:06	%-enhet 2021:06/ 2020:06	2020:07- 2021:06	% 2020:07-2021:06/ 2019:07-2020:06	% 2020
Totalimport	102,0	3,8	7,0	7,00	99,6	-1,2	1000,0
01 Jordbruks- och jaktprodukter	125,8	-0,8	13,6	0,21	125,4	-3,6	21,1
061 Råpetroleum	40,0	1634,9	3,7	0,05	62,2	-20,0	50,1
07 Metallmalmer	72,8	-40,1	14,7	0,18	86,7	12,4	30,5
10 Livsmedel	89,2	-0,3	-11,1	-0,41	95,2	-5,2	54,2
13 Textilvaror	97,6	1,1	-35,5	-0,44	107,2	7,5	13,8
14 Kläder	63,0	25,2	-29,7	-0,41	76,4	-12,5	21,3
15 Läder, läder- och skinnvaror	63,3	9,0	-11,6	-0,05	71,7	-16,8	6,8
16 Trä och trävaror	96,4	-3,9	-5,0	-0,04	95,8	-5,8	11,1
19 Stenkolsprodukter och raffinerade petroleumprodukter	124,2	-4,6	-0,2	-0,01	101,0	-5,7	32,5
20 Kemikalier och kemiska produkter	109,8	9,0	4,8	0,26	101,4	-2,4	76,5
21 Farmaceutiska basprodukter och läkemedel	158,4	5,5	17,5	0,55	141,9	2,5	35,6
22 Gummi- och plastvaror	142,8	-2,0	26,1	0,60	124,8	10,6	30,2
23 Andra icke-metalliska mineraliska produkter	126,6	4,2	0,6	0,00	112,8	2,3	14,0
241 Järn och stål samt ferrolegeringar	147,8	8,6	0,4	0,00	117,7	-9,2	17,5
244 Andra metaller än järn	69,5	12,3	-19,3	-0,30	82,7	-19,4	32,0
25 Metallvaror	138,9	-6,3	8,4	0,23	123,2	-2,4	30,8
26 Datorer, elektronikvaror och optik	89,3	2,8	14,2	0,71	86,2	3,7	90,9
27 Elapparatur	143,1	7,7	14,0	0,68	130,0	8,4	58,5
28 Maskiner och apparater	150,7	-2,6	10,4	0,94	129,3	7,8	92,5
29 Motorfordon och släpfordon	122,7	8,7	22,0	1,53	123,3	7,2	97,4
35 El, gas, värme och kyla	233,4	50,6	82,2	1,02	168,5	19,2	10,5
38 Avfallshanteringstjänster	123,9	-24,2	6,4	0,08	134,9	7,8	16,6

\* Effekt av förändringen av subindex på förändringen av totalindex

\*\* Tolv månaders glidande medelvärde

**Tabell 12. Enhetsvärdeindex, export 2010=100**

Produkter efter näringsgren (CPA2008)	Juni 2021:06	Förändr.	Förändr.	Effekt*	Medeltal** 2020:07- 2021:06	Förändring	Andel 2020
		% 2021:06/ 2021:05	% 2021:06/ 2020:06	%-enhet 2021:06/ 2020:06		% 2020:07-2021:06/ 2019:07-2020:06	
Totalexport	125,7	0,3	10,5	10,50	118,2	1,3	1000,0
01 Jordbruks- och jaktprodukter	80,1	-3,0	9,2	0,04	72,3	-6,5	6,2
10 Livsmedel	123,7	1,2	3,0	0,06	120,1	0,4	22,1
11 Drycker	108,6	0,3	2,7	0,00	106,4	-1,8	2,8
13 Textilvaror	112,4	1,6	2,8	0,01	108,7	-0,2	5,2
14 Kläder	123,0	-8,3	-1,4	-0,01	127,1	-0,9	4,4
15 Läder, läder- och skinnvaror	124,3	-4,9	5,0	0,01	124,5	5,3	2,3
16 Trä och trävaror	136,4	3,7	32,2	1,29	111,4	10,3	42,2
171 Massa, papper och papp	119,5	1,7	10,2	1,42	107,1	-2,3	132,6
172 Varor av papper eller papp	126,2	1,9	4,3	0,02	119,7	-1,0	4,4
19 Stenkolsprodukter och raffinerade petroleumprodukter	105,5	4,5	28,0	1,55	93,8	-4,0	61,1
20 Kemikalier och kemiska produkter	134,5	3,4	23,3	1,89	120,5	2,5	83,4
21 Farmaceutiska basprodukter och läkemedel	83,0	-7,1	-27,4	-0,41	97,3	-7,6	16,1
22 Gummi- och plastvaror	118,4	3,5	10,3	0,24	109,5	1,4	24,4
23 Andra icke-metalliska mineraliska produkter	119,3	1,4	4,7	0,04	116,3	0,9	8,8
241 Järn och stål samt ferrolegeringar	108,1	4,1	23,0	1,03	91,3	-0,8	56,2
244 Andra metaller än järn	140,9	-2,6	22,4	1,40	132,3	13,9	66,6
25 Metallvaror	94,4	4,2	-0,5	-0,01	94,5	-2,7	21,6
26 Datorer, elektronikvaror och optik	131,6	0,0	2,1	0,14	129,7	-2,5	55,6
27 Elapparat	120,7	-6,8	-5,0	-0,37	123,7	0,9	62,5
28 Maskiner och apparater	116,4	-2,1	2,6	0,38	117,4	2,7	144,3
29 Motorfordon och släpfordon	151,7	0,5	2,0	0,17	150,7	-0,1	61,1
38 Avfallshanteringstjänster	161,9	4,5	53,6	0,38	129,2	20,2	8,6
58 Förelagstjänster	94,1	34,5	-2,9	-0,01	89,7	-5,1	0,5

\*Effekt av förändringen av subindex på förändringen av totalindex

\*\* Tolv månaders glidande medelvärde

**Tabell 13. Enhetsvärdeindex, import 2010=100**

Produkter efter näringsgren (CPA2008)	Juni 2021:06	Förändr.	Förändr.	Effekt*	Medeltal** 2020:07- 2021:06	Förändring	Andel ‰
		% 2021:06/ 2021:05	% 2021:06/ 2020:06	%-enhet 2021:06/ 2020:06		% 2020:07-2021:06/ 2019:07-2020:06	
Totalimport	131,5	2,8	15,8	15,80	121,2	3,6	1000,0
01 Jordbruks- och jaktprodukter	112,0	0,5	5,0	0,09	106,4	2,2	21,1
061 Råpetroleum	128,3	4,3	62,0	2,87	96,3	-3,7	50,1
062 Naturgas	125,5	15,2	75,2	0,32	88,9	5,0	4,6
07 Metallmalmer	174,0	6,9	78,8	1,96	148,3	23,1	30,5
10 Livsmedel	127,6	-1,9	2,1	0,12	125,4	0,9	54,2
13 Textilvaror	125,6	1,2	8,6	0,10	120,6	2,6	13,8
14 Kläder	119,8	-3,8	4,1	0,09	123,9	0,6	21,3
15 Läder, läder- och skinnvaror	128,8	-4,0	2,4	0,01	132,9	2,9	6,8
16 Trä och trävaror	136,9	3,6	20,3	0,22	120,0	3,2	11,1
19 Stenkolsprodukter och raffinerade petroleumprodukter	119,4	11,4	69,3	1,66	93,4	-1,7	32,5
20 Kemikalier och kemiska produkter	132,8	5,7	21,6	1,66	114,7	1,1	76,5
21 Farmaceutiska basprodukter och läkemedel	89,2	1,5	1,4	0,03	88,3	4,4	35,6
22 Gummi- och plastvaror	125,7	2,3	6,0	0,19	119,7	1,3	30,2
23 Andra icke-metalliska mineraliska produkter	125,2	3,1	2,3	0,03	121,1	-1,9	14,0
241 Järn och stål samt ferrolegeringar	112,2	5,4	30,4	0,43	95,8	2,8	17,5
244 Andra metaller än järn	243,1	-4,1	59,7	2,47	193,4	32,3	32,0
25 Metallvaror	129,8	2,7	3,8	0,13	126,6	5,2	30,8
26 Datorer, elektronikvaror och optik	125,8	-2,9	-1,4	-0,16	128,2	-3,5	90,9
27 Elapparatur	113,3	-0,1	2,7	0,15	112,5	1,5	58,5
28 Maskiner och apparater	121,5	2,4	4,2	0,41	119,3	1,4	92,5
29 Motorfordon och släpfordon	150,4	0,1	3,0	0,39	148,0	3,2	97,4
35 El, gas, värme och kyla	78,9	-17,9	34,8	0,25	77,2	-0,5	10,5
38 Avfallshanteringstjänster	89,4	5,9	49,7	0,43	73,7	13,8	16,6

\* Effekt av förändringen av subindex på förändringen av totalindex

\*\* Tolv månaders glidande medelvärde



Månadsstatistik om utrikeshandel med varor, juni 2021  
2021:K06SV, 31.8.2021

Förfrågningar:

Kaarna, Anssi tfn 040 332 8153

Telasuo, Christina tfn 040 332 1828

E-post: [fornamn.efternamn@tulli.fi](mailto:fornamn.efternamn@tulli.fi)

Preliminär statistik och månadsstatistik om utrikeshandel med varor för juli 2021  
har följande publiceringsdatum:

Preliminär statistik 2021:E07 7.9.2021

Månadsstatistik 2021:K07 30.9.2021

Mer specifika uppgifter om länder och varor samt logistikstatistik finns att få gratis via  
Uljas-statistikdatabas (ULJAS) [uljas.tulli.fi](http://uljas.tulli.fi)

ISSN 1796-0479 = Finlands officiella statistik (pdf)

ISSN 2342-2327 = Månadsstatistik om utrikeshandel med varor (online)

Kontaktuppgifter:

Tullen  
Statistik

Semaförbron 12  
PB 512  
00101 Helsingfors

Växel 0295 5200  
Statistikservice 0295 52335  
[statistik@tulli.fi](mailto:statistik@tulli.fi)