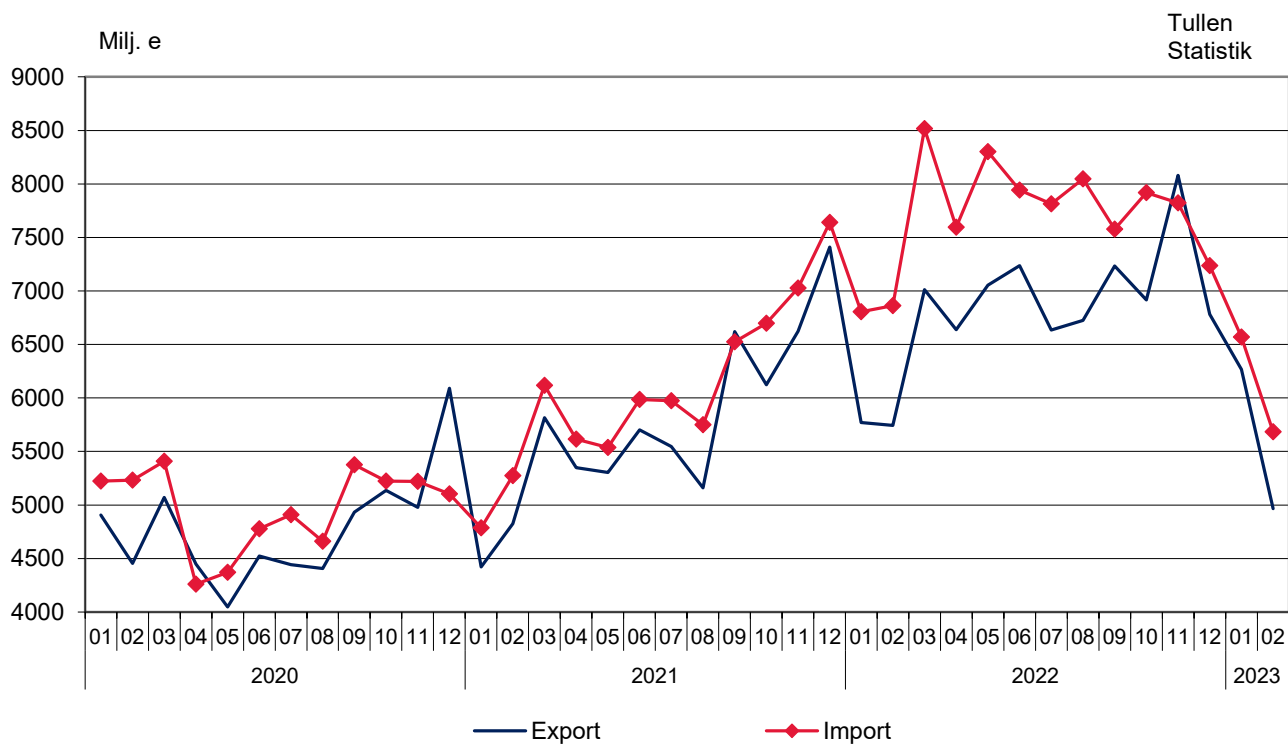


Månadsstatistik om utrikeshandel med varor

Februari 2023

Figur 1. Finlands export och import 2020 – 2023



Helsingfors 27.4.2023. Fritt för publicering kl. 9.00.

Uppgifterna kan citeras med uppgivande av Tullen som källa.

Både export- och importvolymen minskade i februari

Värdet på Finlands export av varor minskade med 13,5 procent jämfört med föregående år i februari, enligt Tullens utrikeshandelsstatistik. Värdet på exporten var 5,0 miljarder euro. Exportvolymen minskade med 18,6 procent medan exportpriserna ökade med 7,4 procent jämfört med samma månad föregående år. Värdet på importen sjönk med 17,2 procent i februari till 5,7 miljarder euro. Importpriserna ökade med 3,7 procent och importvolymen minskade med 19,1 procent jämfört med februari 2022. I januari-februari minskade det totala värdet av exporten med 2,5 procent och värdet av importen med 10,4 procent jämfört med motsvarande period föregående år. Utvecklingen av exportens volym under de senaste 12 månaderna var -6,0 procent (12-månaders glidande medelvärde mars 2022-februari 2023). Importens motsvarande volymändring var -2,1 procent.

I februari 2023 visade handelsbalansen ett underskott på 717 miljoner euro. I januari-februari 2023 hade handelsbalansen ackumulerat ett underskott på 1,0 miljarder euro, vilket var 1,1 miljarder euro mindre än ett år tidigare. Det sammanlagda överskottet i handelsbalans per varugrupp för kemisk skogsindustris produkter och industrimaskiner och utrustning ökade jämfört med föregående år. Överskottet i handeln med metaller och mekaniska skogsindustrin produkter minskade. Underskottet ökade för livsmedel och drycker, men minskade för malmer och metallskrot, råolja och raffinerade petroleumprodukter samt elektriska maskiner och utrustning.

Då exportpriserna steg mer än importpriserna, förbättrades utrikeshandels bytesförhållande i februari jämfört med året innan. Index talet låg på 97,9 då det i februari föregående år låg på 94,4. Bytesförhållandet förbättrades också från januari 2023.

Värdet på exporten av konsumtionsvaror ökade i februari

Värdet på exporten av investeringsvaror minskade med 0,5 procent och exportvärdet ökade gällande industrins insatsvaror med 26,3 procent i februari jämfört med samma period året innan. Värdet på exporten av driv- och smörjmedel minskade med 1,6 procent. Värdet på exporten av konsumtionsvaror ökade med 53,1 procent, men exporten av livsmedel och drycker minskade med 10,6 procent. Värdet på exporten av transportmedel och delar sjönk med 27,1 procent.

Importen av industrins insatsvaror minskade med 26,8 procent i februari men importen av investeringsvaror ökade med 0,2 procent. Importen av transportmedel minskade med 14,7 procent. Värdet på importen av driv- och smörjmedel sjönk med 28,8 procent. Värdet på importen av livsmedel och drycker minskade med 3,3 procent och importen av konsumtionsvaror med 12,0 procent i februari.

Exportens värde i externhandeln minskade mer än i internhandeln i februari

Värdet på exporten till EU-länderna sjönk med 10,9 procent och exporten utanför EU med 17,2 procent i februari. Importen från EU-länder minskade med 3,0 procent och importen från länder utanför EU med 33,1 procent i februari. I januari-februari minskade den totala exporten till EU-länderna med 1,9 procent och exporten till länder utanför EU med 3,2 procent. Under samma period minskade importen från EU-länder med 1,9 procent och från länder utanför EU med 20,1 procent.

Tabell 1. Totalutveckling (miljoner euro)

	Februari		Förändring %	Januari-februari		Förändring %
	2022	2023		2022	2023	
Export (fob)	5 743	4 965	-13,5	11 514	11 231	-2,5
Import (cif)	6 861	5 683	-17,2	13 667	12 251	-10,4
Handelsbalans	-1 118	-717		-2 153	-1 020	

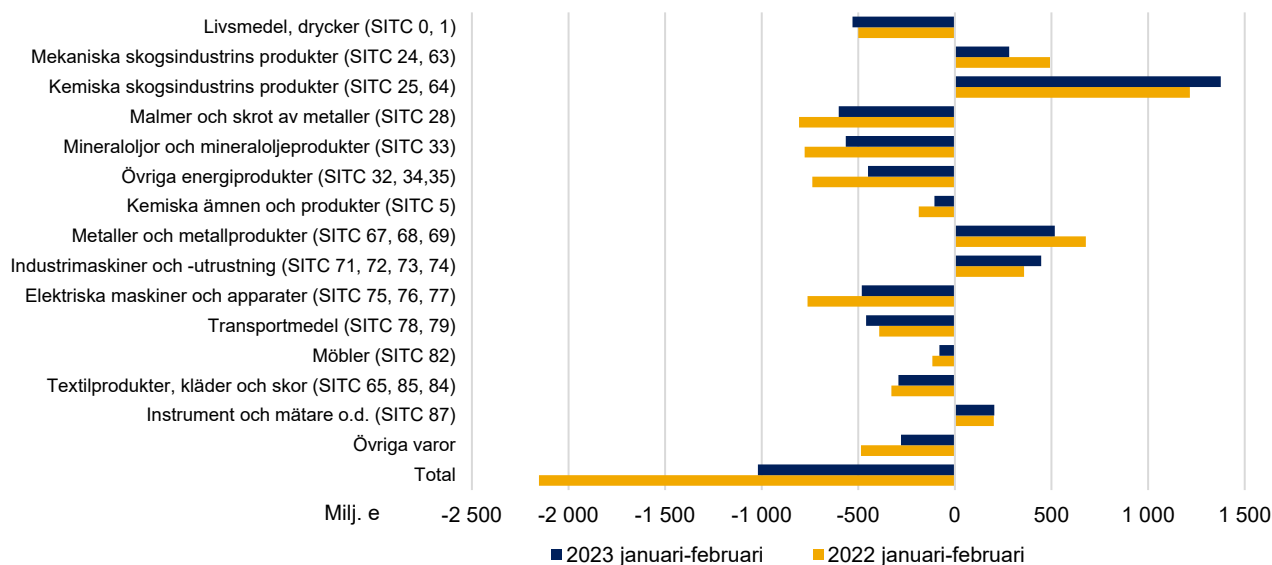
Tabell 2. Index för utrikeshandel

2020=100	Februari		Förändring %		Medelvärde *	Förändring %
	2022:02	2023:02	2023:02/ 2023:01	2023:02/ 2022:02		
Volymindex						
Export	91,5	74,5	-20,1	-18,6	98,2	-6,0
Import	98,8	79,9	-14,9	-19,1	101,9	-2,1
Enhetsvärdeindex						
Export	129,7	139,4	-0,5	7,4	143,2	21,1
Import	137,4	142,4	1,6	3,7	147,7	20,9

* Tolv månaders glidande medelvärde

Figur 2. Handelsbalans (miljoner euro) i kombinerade SITC-klassificerade varugrupper i januari-februari 2022 och 2023

Tullen
Statistik



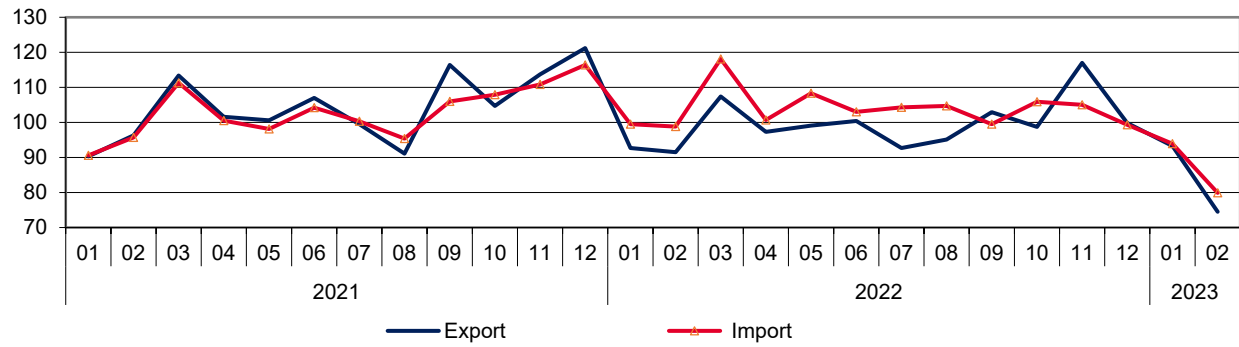
Tabell 3. Handelsbalans (miljoner euro) i kombinerade SITC-klassificerade varugrupper i januari-februari 2022 och 2023

	Balans 2022 (01-02)	Balans 2023 (01-02)	Andel av exporten % 2023 (01-02)*	Andel av importen % 2023 (01-02)*
Livsmedel, drycker (SITC 0, 1)	-500	-530	2,8	6,9
Mekaniska skogsindustrins produkter (SITC 24, 63)	492	281	3,8	1,2
Kemiska skogsindustrins produkter (SITC 25, 64)	1 216	1 376	13,5	1,1
Malmer och skrot av metaller (SITC 28)	-807	-601	2,8	7,5
Mineraloljor och mineraloljeprodukter (SITC 33)	-778	-565	8,5	12,4
Övriga energiprodukter (SITC 32, 34,35)	-738	-450	1,0	4,6
Kemiska ämnen och produkter (SITC 5)	-187	-106	11,5	11,4
Metaller och metallprodukter (SITC 67, 68, 69)	678	517	13,2	7,8
Industrimaskiner och -utrustning (SITC 71, 72, 73, 74)	358	447	16,2	11,2
Elektriska maskiner och apparater (SITC 75, 76, 77)	-763	-482	9,6	12,7
Transportmedel (SITC 78, 79)	-392	-460	5,0	8,3
Möbler (SITC 82)	-117	-80	0,4	1,0
Textilprodukter, kläder och skor (SITC 65, 85, 84)	-329	-292	1,1	3,4
Instrument och mätare o.d. (SITC 87)	201	204	4,1	2,1
Övriga varor	-486	-279	6,7	8,4
Total	-2 153	-1 020	100,0	100,0

* Andel av den totala importen / exporten

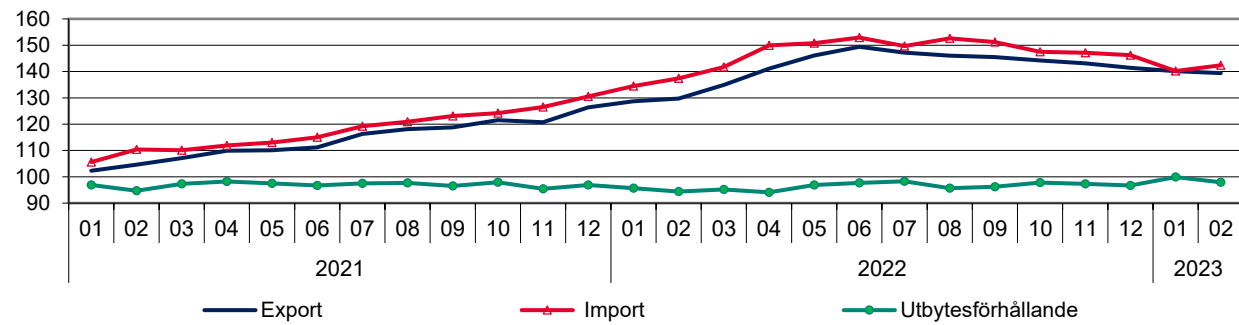
Figur 3. Volymindex 2021–2023
2020 = 100

Tullen
Statistik

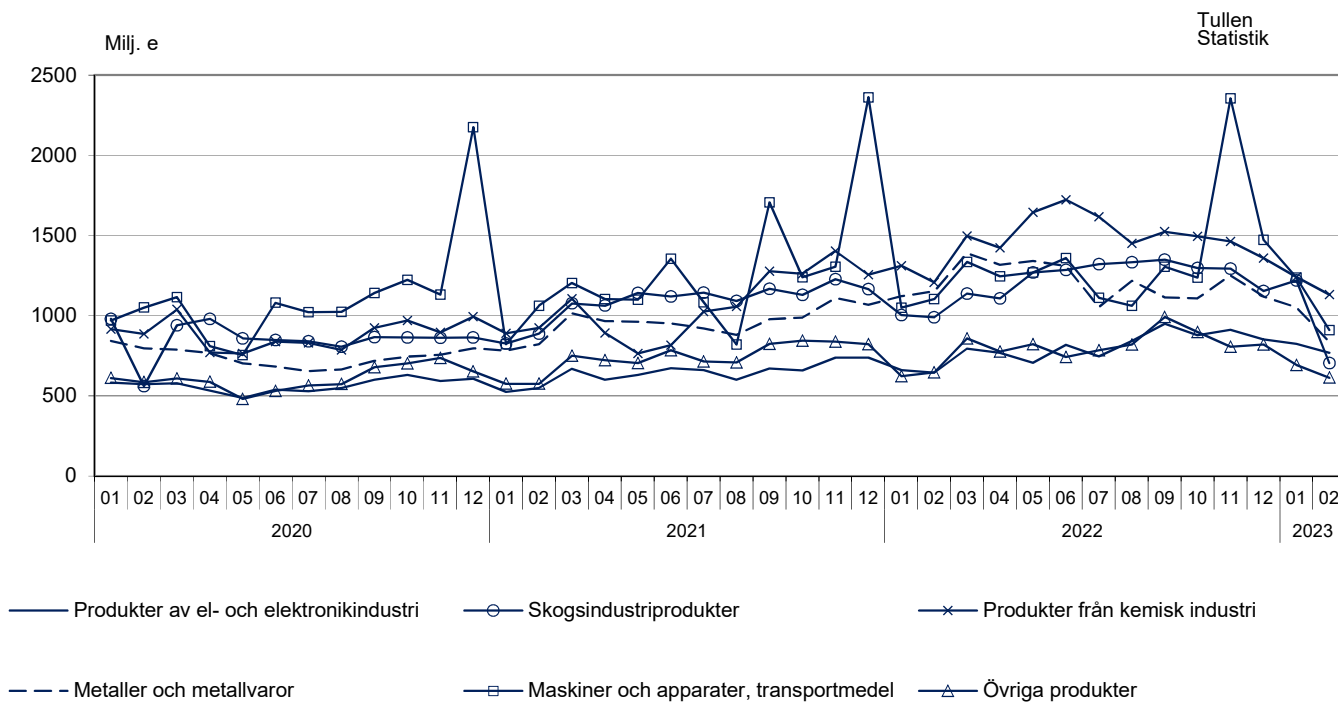


Figur 4. Enhetsvärdeindex och bytesförhållande 2021–2023
2020 = 100

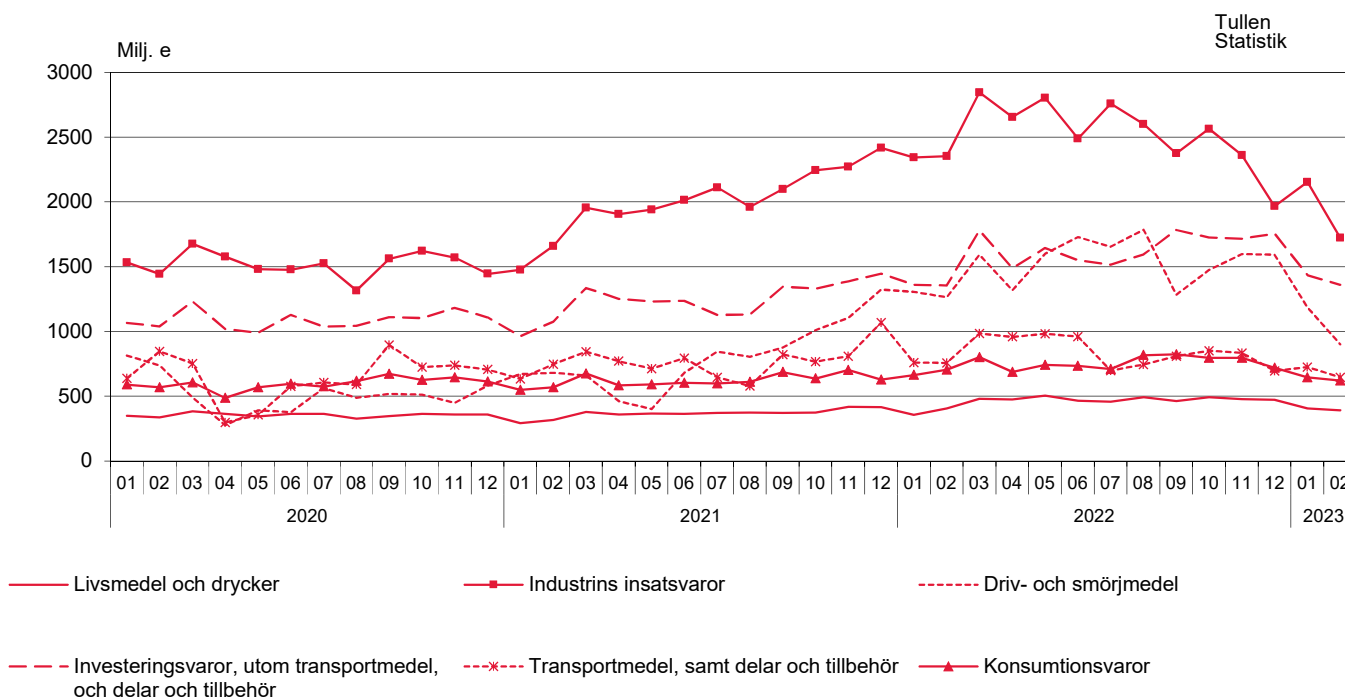
Tullen
Statistik



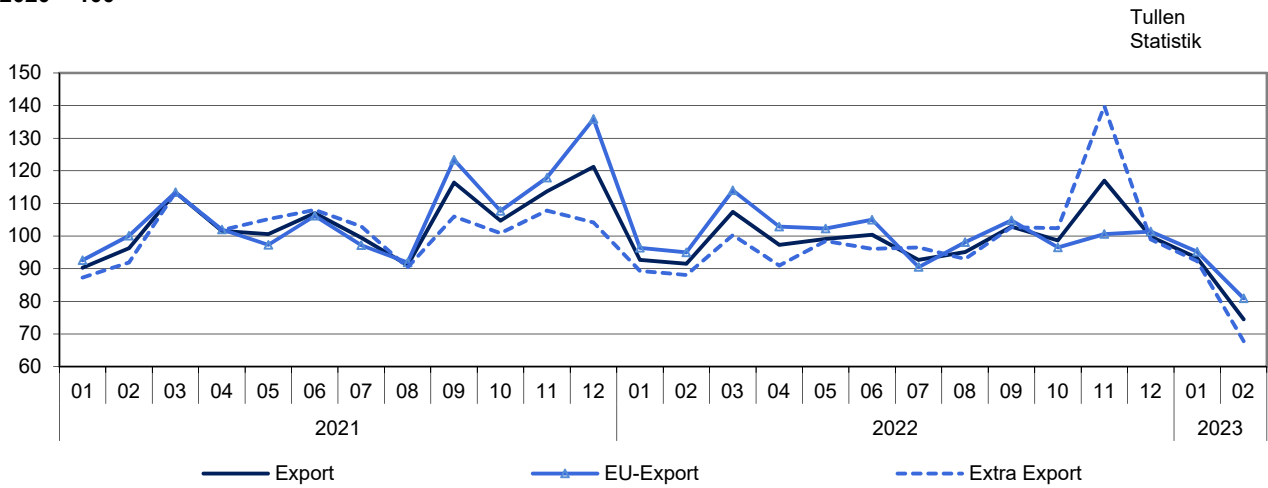
Figur 5. Exporten fördelad enligt produkter efter näringsgren (CPA) 2020 – 2023



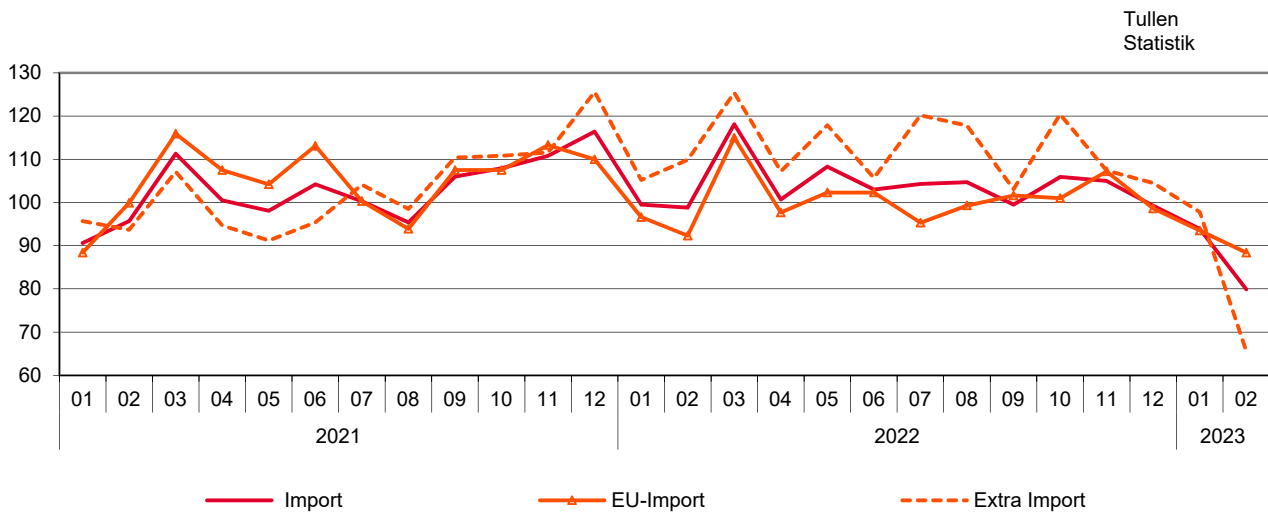
Figur 6. Importen fördelad enligt makroekonomiska kategorier (BEC) 2020 – 2023



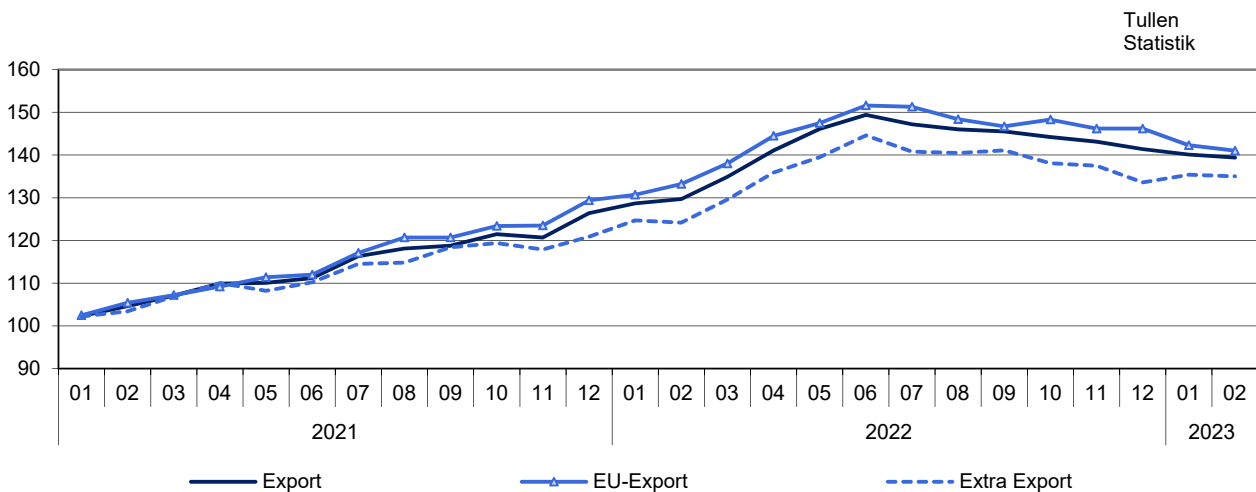
Figur 7. Volymindex av export månatligen 2021–2023
2020 = 100



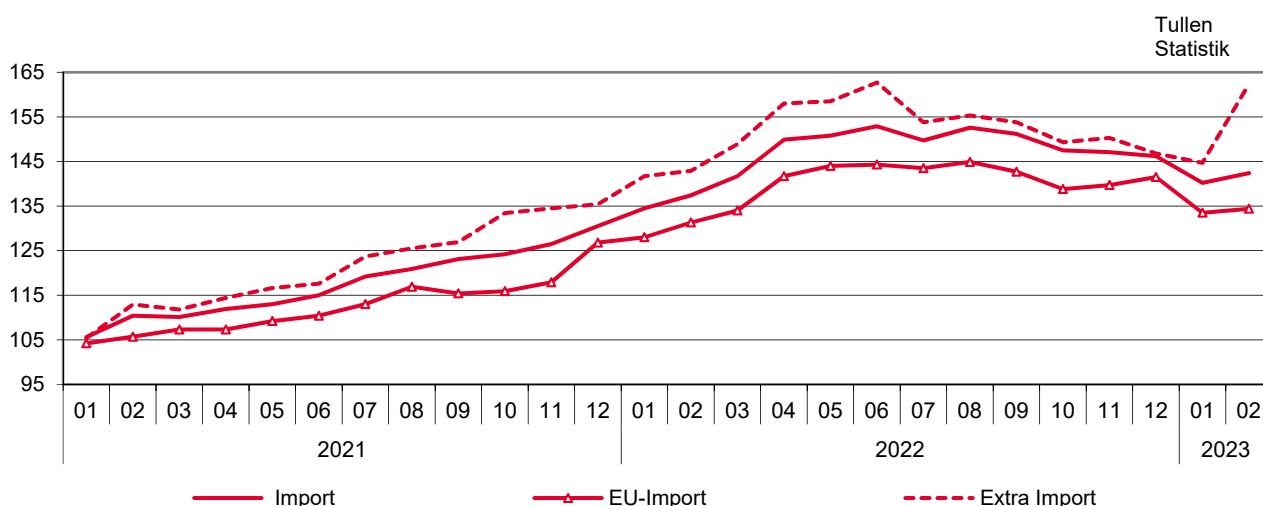
Figur 8. Volymindex av import månatligen 2021–2023
2020 = 100



Figur 9. Enhetsvärdeindex av export månatligen 2021–2023
2020 = 100



Figur 10. Enhetsvärdeindex av import månatligen 2021–2023
2020 = 100



Tabell 4. Index för utrikeshandel
2020=100

	Februari		Förändring%		Medelvärde *	Förändring %
	2022:02	2023:02	2023:02/ 2023:01	2023:02/ 2022:02		
Volymindex						
Export	91,5	74,5	-20,1	-18,6	98,2	-6,0
EU-export	95,0	80,9	-15,0	-14,8	99,4	-7,1
Extra export	88,1	67,8	-26,5	-23,0	98,3	-3,2
Import	98,8	79,9	-14,9	-19,1	101,9	-2,1
EU-import	92,3	88,4	-5,5	-4,3	100,2	-4,7
Extra import	109,9	65,6	-32,9	-40,3	107,7	2,3
Enhetsvärdeindex						
Export	129,7	139,4	-0,5	7,4	143,2	21,1
EU-export	133,2	141,0	-0,9	5,9	146,0	21,8
Extra export	124,2	135,0	-0,3	8,7	137,6	18,8
Import	137,4	142,4	1,6	3,7	147,7	20,9
EU-import	131,3	134,4	0,7	2,3	140,2	20,2
Extra import	142,9	162,4	12,2	13,6	153,7	21,0
Bytesförhållande	94,4	97,9	-2,1	3,6	97,0	0,2

* Tolv månaders glidande medelvärde

Tabell 5. Exporten enligt SITC

SITC Rev.4	Februari 2023			Januari-februari 2023		
	värde milj. e	andel %	förändr. %	värde milj. e	andel %	förändr. %
Totalexport	4 965	100,0	-13,5	11 231	100,0	-2,5
0 Livsmedel och levande djur	135	2,7	-12,2	281	2,5	-0,9
02 Mjölkhushållningsprodukter och ägg	39	0,8	-4,1	86	0,8	10,1
05 Frukter och köksväxter	5	0,1	-41,9	11	0,1	-29,2
1 Drycker och tobak	16	0,3	21,1	33	0,3	37,6
2 Råvaror utom bränslen	439	8,8	-30,3	1 161	10,3	-3,4
212 Pälsskinn, oberedda	3	0,1	11,5	5	0,0	-48,2
24 Trävaror och kork	115	2,3	-53,4	295	2,6	-35,3
248 Sågade och hyvlade trävaror	103	2,1	-56,5	269	2,4	-38,2
25 Pappersmassa	164	3,3	-3,6	507	4,5	48,0
28 Malmer och skrot av metaller	139	2,8	-27,1	316	2,8	-11,6
3 Bränslen, smörjmedel, elström	484	9,7	0,4	1 069	9,5	0,6
33 Mineraloljor och mineraloljeprodukter	435	8,8	3,0	952	8,5	2,7
4 Animaliska och vegetabiliska oljor och fetter	2	0,0	22,8	4	0,0	3,1
5 Kemiska ämnen och produkter	631	12,7	-9,6	1 286	11,5	-9,7
51+52 Organiska och oorganiska kemiska ämnen	145	2,9	-28,5	317	2,8	-25,0
54 Medicinska och farmaceutiska produkter	192	3,9	201,7	303	2,7	129,8
57+58 Plaster, obearbetade och bearbetade	152	3,1	-24,8	333	3,0	-17,7
6 Bearbetade varor enligt materialet	1 162	23,4	-29,6	2 843	25,3	-15,0
63 Produkter av trä och kork utom möbler	57	1,2	-44,6	134	1,2	-33,2
634 Kryssfaner, spån- och fiberskivor o.d.	41	0,8	-31,6	102	0,9	-15,6
64 Papper, papp och produkter därav	375	7,6	-20,7	1 005	8,9	0,1
65 Textilprodukter utom kläder	25	0,5	-16,0	53	0,5	-12,3
67 Järn och stål	280	5,6	-47,6	765	6,8	-29,9
68 Andra metaller	225	4,5	-23,5	476	4,2	-17,0
69 Arbeten av oädla metaller	114	2,3	-4,0	238	2,1	2,9
7 Maskiner, apparater och transportmedel	1 552	31,3	-4,5	3 457	30,8	7,2
71 Kraftmaskiner och motorer	181	3,6	4,6	411	3,7	22,3
72 Maskiner för särskilda industrier	366	7,4	-8,7	843	7,5	7,9
74 Industrimaskiner för allmänt bruk	237	4,8	-5,9	516	4,6	5,3
75 Kontorsmaskiner och adb-maskiner	38	0,8	12,1	70	0,6	8,8
76 Telefon-, radio-, tv- o.d. -apparater	51	1,0	-20,0	109	1,0	-17,0
77 Andra elektriska maskiner och apparater	460	9,3	37,2	897	8,0	33,6
78 Motorfordon	169	3,4	-45,8	381	3,4	-40,9
79 Andra transportmedel	28	0,6	-20,4	180	1,6	178,1
793 Fartyg, båtar och annan flytande materiel	23	0,5	6,0	170	1,5	268,5
8 Diverse färdiga varor	387	7,8	-4,4	778	6,9	0,8
82 Möbler	20	0,4	-26,9	41	0,4	-24,2
84 Kläder	28	0,6	-7,1	47	0,4	-5,2
85 Skor	10	0,2	-8,5	20	0,2	2,1
87 Instrumentmätare o.d.	230	4,6	2,2	457	4,1	5,4
9 Övriga varor	158	3,2	86,3	320	2,8	83,0

Tabell 6. Importen enligt SITC

SITC Rev.4	Februari 2023			Januari-februari 2023		
	värde milj. e	andel %	förändr. %	värde milj. e	andel %	förändr. %
Totalimport	5 683	100,0	-17,2	12 251	100,0	-10,4
0 Livsmedel och levande djur	376	6,6	-3,9	767	6,3	4,9
02 Mjölkhushållningsprodukter och ägg	39	0,7	19,4	81	0,7	29,8
05 Frukter och köksväxter	92	1,6	3,8	181	1,5	4,4
1 Drycker och tobak	38	0,7	-8,1	77	0,6	1,0
2 Råvaror utom bränslen	526	9,3	-29,5	1 218	9,9	-17,5
212 Pälsskinn, oberedda	18	0,3	-38,1	60	0,5	-18,4
24 Trävaror och kork	41	0,7	-14,3	95	0,8	-3,1
248 Sågade och hyvlade trävaror	5	0,1	-73,1	10	0,1	-69,2
25 Pappersmassa	10	0,2	31,3	29	0,2	79,3
28 Malmer och skrot av metaller	402	7,1	-32,5	917	7,5	-21,3
3 Bränslen, smörjmedel, elström	901	15,9	-28,8	2 084	17,0	-19,2
33 Mineraloljor och mineraloljeprodukter	658	11,6	-26,9	1 518	12,4	-11,0
4 Animaliska och vegetabiliska oljor och fetter	44	0,8	-16,9	115	0,9	-3,9
5 Kemiska ämnen och produkter	638	11,2	-19,0	1 392	11,4	-13,6
51+52 Organiska och oorganiska kemiska ämnen	146	2,6	-29,3	373	3,0	-15,8
54 Medicinska och farmaceutiska produkter	191	3,4	-2,1	367	3,0	-8,2
57+58 Plaster, obearbetade och bearbetade	134	2,4	-22,1	283	2,3	-16,6
6 Bearbetade varor enligt materialet	678	11,9	-26,8	1 467	12,0	-18,7
63 Produkter av trä och kork utom möbler	27	0,5	-18,7	54	0,4	-20,7
634 Kryssfaner, spån- och fiberskivor o.d.	13	0,2	-25,2	25	0,2	-30,4
64 Papper, papp och produkter därav	49	0,9	-16,3	107	0,9	-6,8
65 Textilprodukter utom kläder	50	0,9	-29,3	106	0,9	-22,3
67 Järn och stål	144	2,5	-38,7	335	2,7	-29,6
68 Andra metaller	98	1,7	-39,1	224	1,8	-31,3
69 Arbeten av oädla metaller	196	3,4	-15,0	402	3,3	-3,2
7 Maskiner, apparater och transportmedel	1 902	33,5	-5,1	3 951	32,2	-1,8
71 Kraftmaskiner och motorer	207	3,6	31,7	353	2,9	13,0
72 Maskiner för särskilda industrier	183	3,2	3,3	369	3,0	6,0
74 Industrimaskiner för allmänt bruk	291	5,1	-7,8	605	4,9	2,7
75 Kontorsmaskiner och adb-maskiner	110	1,9	-27,3	251	2,0	-20,4
76 Telefon-, radio-, tv- o.d. -apparater	167	2,9	-4,4	354	2,9	-1,4
77 Andra elektriska maskiner och apparater	445	7,8	-3,1	953	7,8	-0,3
78 Motorfordon	445	7,8	-15,4	939	7,7	-10,1
79 Andra transportmedel	31	0,5	42,3	82	0,7	43,5
793 Fartyg, båtar och annan flytande materiel	5	0,1	-37,1	27	0,2	98,9
8 Diverse färdiga varor	544	9,6	-13,2	1 119	9,1	-7,4
82 Möbler	62	1,1	-30,4	121	1,0	-28,9
84 Kläder	110	1,9	-15,4	240	2,0	-7,9
85 Skor	31	0,5	-9,5	65	0,5	7,4
87 Instrumentmätare o.d.	124	2,2	4,0	253	2,1	8,7
9 Övriga varor	36	0,6	84,9	61	0,5	59,7

Tabell 7. Exporten och importen fördelad enligt produkter efter näringsgren (CPA2015)

Produkter efter näringsgren	Export 2023				Import 2023			
	Februari		Januari-februari		Februari		Januari-februari	
	värde milj. e	värde milj. e	andel %	förändr. %	värde milj. e	värde milj. e	andel %	förändr. %
Totalexport / totalimport	4 965	11 231	100,0	-2,5	5 683	12 251	100	-10,4
A Jordbruks-, skogs- och fiskeriprodukter	41	81	0,7	-16,6	149	333	2,7	-12,8
B Produkter från gruvdrift och utvinning av mineral	22	101	0,9	-13,6	762	1 732	14,1	-8,0
061 Råpetroleum	-	-	0,0	x	462	999	8,2	2,3
C Tillverkade varor	4 734	10 697	95,2	-3,1	4 510	9 681	79	-8,5
10-12 Livsmedel, drycker och tobak	130	278	2,5	11,0	341	702	5,7	12,9
13-15 Textilier, kläder, läder och lädervaror	67	128	1,1	-5,2	193	413	3,4	-7,5
16-18 Skogsindustriprodukter	705	1 924	17,1	-3,6	119	251	2	-7,7
16 Sågvaror och varor av trä	166	414	3,7	-36,4	58	113	0,9	-19,5
17 Papper, pappers- och pappvaror, massa	539	1 509	13,4	12,3	61	138	1,1	4,8
19-22 Produkter från kemisk industri	1 131	2 373	21,1	-5,8	1 033	2 353	19,2	-15,2
19 Stenkols- och petroleumprodukter	386	848	7,6	0,4	209	584	4,8	-22,1
20 Kemikalier och kemiska produkter	424	949	8,4	-23,0	467	1 064	8,7	-14,9
21 Farmaceutiska produkter och läkemedel	198	316	2,8	113,1	198	382	3,1	-6,2
22 Gummi- och plastvaror	123	259	2,3	-11,7	159	323	2,6	-12,1
23 Andra icke-metalliska mineraliska produkter	48	99	0,9	-5,5	77	156	1,3	-6,7
24-25 Metaller och metallvaror	836	1 888	16,8	-16,9	585	1 287	10,5	-21,1
24 Metaller	693	1 605	14,3	-19,8	379	869	7,1	-27,5
25 Metallvaror (exkl. maskiner och apparater)	143	283	2,5	3,9	206	418	3,4	-3,1
26-27 Produkter av el- och elektronikindustri	769	1 593	14,2	22,0	863	1 841	15	-1,5
26 Datorer, elektronikvaror och optik	338	677	6,0	10,5	472	1 041	8,5	-3,0
263 Kommunikationsutrustning	38	79	0,7	-24,7	121	261	2,1	1,9
27 Elapparater	432	916	8,2	32,2	391	800	6,5	0,4
28 Maskiner och apparater	698	1 568	14,0	7,7	610	1 215	9,9	7,6
29-30 Transportmedel	213	579	5,2	-16,9	517	1 108	9	-10,2
29 Motorfordon	149	340	3,0	-41,7	445	934	7,6	-15,0
30 Andra transportmedel	63	240	2,1	108,6	72	174	1,4	28,5
31-33 Övriga tillverkade varor	138	267	2,4	-12,0	172	355	2,9	-17,6
D El, gas, värme, kyla *	47	94	0,8	-11,0	111	198	1,6	-53,7
E-X Övriga produkter	122	257	2,3	66,8	151	307	2,5	-23,1
E 381158 Metallavfall	0	0	0,0	84,9	0	0	0	-85,3

* Naturgas B 062

Tabell 8. Importen och exporten fördelad enligt BEC-varuklassificering (Broad Economic Categories)

BEC Rev.4	Februari 2023			Januari-februari 2023		
	värde milj. e	andel %	förändr. %	värde milj. e	andel %	förändr. %
Totalimport	5 683	100,0	-17,2	12 251	100,0	-10,4
1 Livsmedel och drycker	393	6,9	-3,3	802	6,5	4,9
2 Industrins insatsvaror, inte specificerade annanstans	1 724	30,3	-26,8	3 876	31,6	-17,5
3 Driv- och smörjmedel	900	15,8	-28,8	2 085	17,0	-18,9
31 Oraffinerade	572	10,1	-20,1	1 272	10,4	-7,1
32 Raffinerade	329	5,8	-40,1	812	6,6	-32,3
4 Investeringsvaror, utom sportmedel, och delar och tillbehör	1 360	23,9	0,2	2 795	22,8	2,8
5 Transportmedel, samt delar och tillbehör	646	11,4	-14,7	1 370	11,2	-9,6
6 Konsumtionsvaror, inte specificerade annanstans	622	10,9	-12,0	1 268	10,3	-7,5
61 Varaktiga konsumtionsvaror	127	2,2	-20,8	257	2,1	-14,8
62 Delvis varaktiga konsumtionsvaror	227	4,0	-20,0	480	3,9	-12,3
63 Icke-varaktiga konsumtionsvaror	268	4,7	2,1	531	4,3	1,6
7 Övriga varor	38	0,7	145,0	55	0,4	95,6
Totalexport	4 965	100,0	-13,5	11 231	100,0	-2,5
1 Livsmedel och drycker	137	2,8	-10,6	284	2,5	-0,2
2 Industrins insatsvaror, inte specificerade annanstans	2 231	44,9	-26,3	5 356	47,7	-11,6
3 Driv- och smörjmedel	447	9,0	-1,6	996	8,9	-1,3
31 Oraffinerade	2	0,0	-46,9	20	0,2	211,8
32 Raffinerade	445	9,0	-1,2	976	8,7	-2,7
4 Investeringsvaror, utom sportmedel, och delar och tillbehör	1 433	28,9	-0,5	3 084	27,5	8,8
5 Transportmedel, samt delar och tillbehör	330	6,6	-27,1	821	7,3	-9,4
6 Konsumtionsvaror, inte specificerade annanstans	322	6,5	53,1	554	4,9	37,2
61 Varaktiga konsumtionsvaror	25	0,5	-17,8	54	0,5	-9,0
62 Delvis varaktiga konsumtionsvaror	85	1,7	-12,6	166	1,5	-9,3
63 Icke-varaktiga konsumtionsvaror	212	4,3	155,9	334	3,0	106,8
7 Övriga varor	66	1,3	727,4	137	1,2	822,3

Tabell 9. Handelsomsättningen med ländergrupper och länder

Ursprungs-/ bestämmelse land	Import 2023				Export 2023				Balans 2023	
	Februari		Januari-februari		Februari		Januari-februari		Februari	Januari-februari
	value milj. e	value milj. e	share %	change %	value milj. e	value milj. e	share %	change %	value milj. e	value milj. e
Totalimport/export	5 683	12 251	100,0	-10,4	4 965	11 231	100	-2,5	-717	-1 020
EU	3 521	7 202	58,8	-1,9	2 974	6 516	58	-1,9	-547	-686
Euro område *	2 202	4 477	36,5	-6,3	1 976	4 358	38,8	-3,0	-226	-119
Externhandeln	2 161	5 049	41,2	-20,1	1 991	4 715	42	-3,2	-170	-334
Utvecklingsländer	906	2 279	18,6	-1,6	662	1 832	16,3	11,4	-244	-447
Europa	4 399	9 103	74,3	-14,8	3 622	7 847	69,9	-6,7	-777	-1 255
EU	3 521	7 202	58,8	-1,9	2 974	6 516	58	-1,9	-547	-686
AT Österrike	61	128	1,0	3,9	38	85	0,8	0,7	-24	-43
BE Belgien	118	228	1,9	-16,2	169	419	3,7	7,6	51	192
BG Bulgarien	10	19	0,2	5,8	8	19	0,2	35,7	-2	0
CY Cypern	1	1	0,0	29,5	1	2	0	-13,1	0	1
CZ Tjeckien	78	154	1,3	-2,2	39	90	0,8	6,9	-39	-64
DE Tyskland	822	1 617	13,2	-9,9	529	1 152	10,3	-17,7	-292	-465
DK Danmark	134	272	2,2	-0,8	94	200	1,8	-11,8	-39	-72
EE Estland	278	557	4,5	1,0	209	425	3,8	0,5	-69	-133
ES Spanien	101	229	1,9	-3,0	85	183	1,6	5,4	-16	-46
FR Frankrike	137	296	2,4	-0,7	165	380	3,4	-4,5	27	84
GR Grekland	10	28	0,2	-35,3	10	38	0,3	21,3	0	10
HU Ungern	37	80	0,7	15,8	19	43	0,4	6,4	-18	-37
HR Kroatien	2	16	0,1	134,0	3	8	0,1	-17,2	2	-7
IE Irland	50	79	0,6	-4,3	15	40	0,4	-4,3	-35	-39
IT Italien	168	334	2,7	2,6	141	345	3,1	-1,7	-27	11
LT Litauen	56	117	1,0	1,3	78	142	1,3	5,8	23	25
LU Luxemburg	5	13	0,1	-28,8	8	17	0,2	151,8	3	4
LV Lettland	42	82	0,7	49,9	70	134	1,2	20,6	28	52
MT Malta	1	1	0,0	-14,3	0	2	0	43,0	0	1
NL Nederländerna	296	618	5,0	-12,3	421	911	8,1	5,3	125	293
PL Polen	224	502	4,1	19,9	169	348	3,1	-3,1	-55	-154
PT Portugal	25	77	0,6	-5,1	19	40	0,4	19,9	-6	-37
RO Rumänien	20	40	0,3	-18,8	24	56	0,5	70,3	4	16
SE Sverige	814	1 642	13,4	4,4	573	1 262	11,2	-7,1	-242	-380
SI Slovenien	13	23	0,2	-12,9	9	18	0,2	32,5	-4	-5
SK Slovakien	20	47	0,4	-0,7	11	24	0,2	-22,1	-10	-22
Övriga Europa	878	1 900	15,5	-43,1	648	1 331	11,9	-24,9	-230	-569
CH Schweiz	52	108	0,9	-13,8	110	235	2,1	24,7	59	127
GB Storbritannien	187	349	2,8	37,9	184	354	3,1	-5,5	-3	5
XI Nordirland	1	1	0,0	12,9	3	8	0,1	4,6	2	7
IS Island	2	4	0,0	173,9	4	9	0,1	4,4	2	5
NO Norge	397	889	7,3	51,7	165	363	3,2	14,1	-232	-525
RU Ryssland	144	339	2,8	-84,0	94	141	1,3	-77,8	-50	-197
TR Turkiet	59	149	1,2	14,8	58	161	1,4	2,2	-1	11
UA Ukraina	4	9	0,1	-54,8	12	25	0,2	-24,6	8	16
Nordafrika	32	65	0,5	262,5	28	92	0,8	-18,8	-4	27
EG Egypten	6	13	0,1	100,0	18	51	0,5	-29,4	11	38
MA Marocko	3	15	0,1	62,5	3	15	0,1	-24,4	0	0
Övriga Afrika	44	104	0,8	-2,6	40	136	1,2	2,8	-4	32
ZA Sydafrika	18	52	0,4	66,7	30	77	0,7	38,7	12	25
Mellersta Östern	15	59	0,5	106,2	51	236	2,1	99,7	35	178
AE Arabemiraten	1	3	0,0	-13,5	11	134	1,2	475,8	10	131
IL Israel	4	16	0,1	14,3	10	30	0,3	0,9	6	14
SA Saudiarabien	1	2	0,0	-63,4	15	37	0,3	-5,4	14	34
Övriga Asien	835	1 989	16,2	-4,9	536	1 337	11,9	0,2	-299	-652
CN Kina	453	1 103	9,0	-11,7	208	547	4,9	2,2	-244	-556
HK Hong Kong	3	14	0,1	29,2	5	16	0,1	-11,8	2	2
ID Indonesien	7	33	0,3	61,2	31	71	0,6	194,9	24	39
IN Indien	42	84	0,7	10,9	71	137	1,2	52,5	29	54
JP Japan	63	137	1,1	-4,9	66	171	1,5	-40,5	3	34
KR Sydkorea	62	132	1,1	19,9	33	131	1,2	-11,4	-29	-1
KZ Kazachstan	1	1	0,0	-39,7	28	56	0,5	253,5	27	55
MY Malaysia	30	60	0,5	-9,0	8	18	0,2	-2,6	-22	-41
PH Filippinerna	7	18	0,1	-36,4	4	12	0,1	-53,6	-2	-6
SG Singapore	7	31	0,3	-23,2	16	40	0,4	61,2	9	9
TH Thailand	27	60	0,5	-21,5	13	31	0,3	28,8	-15	-28
TW Taiwan	50	141	1,2	16,9	13	29	0,3	-16,9	-37	-113
Nordamerika	238	579	4,7	27,0	536	1 145	10,2	20,4	298	566
CA Canada	28	56	0,5	-44,4	74	178	1,6	59,9	46	122
US USA	209	523	4,3	47,2	461	967	8,6	15,1	252	444
Mellanamerika	22	97	0,8	42,7	27	72	0,6	-10,4	6	-25
MX Mexiko	14	44	0,4	1,3	19	54	0,5	-16,3	6	10
Sydamerika	42	158	1,3	-16,3	85	236	2,1	-0,8	44	78
AR Argentina	1	2	0,0	-19,1	2	7	0,1	-81,3	1	5
BR Brasilien	21	102	0,8	64,5	41	140	1,2	24,0	20	38
CL Chile	1	4	0,0	-26,7	14	31	0,3	-6,6	13	27
CO Colombia	8	26	0,2	-18,8	14	20	0,2	110,5	7	-6
Oceanien	55	98	0,8	247,7	40	130	1,2	-1,4	-15	32
AU Australien	51	82	0,7	273,5	34	112	1	-4,8	-17	30

* Kroatien har tillagts i landgruppen euroområde från och med året 2023

Tabell 10. Volymindex, export 2020=100

Produkter efter näringsgren (CPA2015)	Februari	Förändr.	Förändr.	Effekt*	Medeltal**	Förändring	Andel
	2023:02	% 2023:02/ 2023:01	% 2023:02/ 2022:02	%-enhet 2023:02/ 2022:02	2022:03- 2023:02	% 2022:03-2023:02/ 2021:03-2022:02	% 2022
Totalexport	74,5	-20,1	-18,6	-18,60	98,2	-6,0	1000,0
01 Jordbruks- och jaktprodukter	36,6	-3,4	-13,7	-0,05	88,1	-23,6	5,4
10 Livsmedel	78,3	-11,8	-10,4	-0,18	93,4	-3,6	19,7
11 Drycker	108,6	-3,7	5,8	0,01	132,9	9,6	3,0
13 Textilvaror	75,6	-13,8	-23,1	-0,12	93,1	-10,9	4,5
14 Kläder	96,8	48,2	-5,1	-0,02	96,1	2,0	4,3
15 Läder, läder- och skinnvaror	96,9	-2,5	-11,5	-0,04	113,3	2,1	2,6
16 Trä och trävaror	62,6	-33,7	-43,5	-2,64	99,7	-9,7	48,9
171 Massa, papper och papp	51,9	-45,1	-30,9	-3,13	87,9	-14,3	124,3
172 Varor av papper eller papp	94,0	-10,8	-6,2	-0,03	106,6	3,3	4,5
19 Stenkolsprodukter och raffinerade petroleumprodukter	59,1	-13,9	-13,1	-0,54	74,6	-1,5	82,0
20 Kemikalier och kemiska produkter	73,8	-17,3	-30,8	-3,00	101,1	-7,5	95,3
21 Farmaceutiska basprodukter och läkemedel	144,8	28,8	141,4	1,40	104,6	-2,7	16,0
22 Gummi- och plastvaror	74,0	-12,5	-31,7	-0,84	97,2	-12,8	23,3
23 Andra icke-metalliska mineraliska produkter	92,0	-8,1	-21,9	-0,22	111,1	-6,2	8,3
241 Järn och stål samt ferrolegeringar	53,7	-44,6	-50,2	-3,85	92,2	-18,3	70,4
244 Andra metaller än järn	76,2	-0,1	-17,4	-1,13	92,0	0,4	74,2
25 Metallvaror	104,6	4,5	-1,3	-0,03	105,5	-3,0	19,7
26 Datorer, elektronikvaror och optik	108,1	-5,2	-0,8	-0,05	123,6	9,3	53,8
27 Elapparatur	131,1	-2,9	14,0	0,97	138,4	25,3	63,1
28 Maskiner och apparater	82,3	-19,8	-12,4	-1,53	104,3	-0,1	123,9
29 Motorfordon och släpfordon	44,5	-21,5	-50,0	-2,52	92,2	-18,6	44,7
38 Avfallshanteringstjänster	145,1	44,5	82,5	0,01	117,0	15,6	0,3
58 Förlagstjänster	91,9	-34,1	-10,9	-0,01	115,3	13,6	0,6

*Effekt av förändringen av subindex på förändringen av totalindex

** Tolv månaders glidande medelvärde

Tabell 11. Volymindex, import 2020=100

Produkter efter näringsgren (CPA2015)	Februari	Förändr.	Förändr.	Effekt*	Medeltal**	Förändring	Andel
	2023:02	% 2023:02/ 2023:01	% 2023:02/ 2022:02	%-enhet 2023:02/ 2022:02	2022:03- 2023:02	% 2022:03-2023:02/ 2021:03-2022:02	% 2022
Totalimport	79,9	-14,9	-19,1	-19,10	101,9	-2,1	1000,0
01 Jordbruks- och jaktprodukter	78,5	-22,0	-25,7	-0,51	93,0	-8,4	17,7
061 Råpetroleum	85,2	-14,0	-8,0	-0,41	86,5	20,2	74,8
07 Metallmalmer	68,3	-41,5	-36,5	-1,49	113,7	-4,8	33,9
10 Livsmedel	73,1	-7,8	-14,6	-0,54	89,1	-3,7	43,5
13 Textilvaror	50,6	-15,0	-33,8	-0,24	72,1	-14,3	8,7
14 Kläder	79,5	-11,6	-7,8	-0,11	99,6	11,8	18,1
15 Läder, läder- och skinnvaror	96,4	-11,4	-10,3	-0,07	113,4	14,5	6,5
16 Trä och trävaror	61,7	7,2	-35,2	-0,35	68,5	-30,8	8,7
19 Stenkolsprodukter och raffinerade petroleumprodukter	53,6	-48,7	-47,8	-2,05	108,6	8,4	58,6
20 Kemikalier och kemiska produkter	89,8	-21,6	-14,9	-1,26	110,6	1,7	84,8
21 Farmaceutiska basprodukter och läkemedel	93,4	8,2	8,8	0,22	95,5	-6,1	27,4
22 Gummi- och plastvaror	73,7	-6,5	-28,0	-0,82	96,9	-12,6	26,2
23 Andra icke-metalliska mineraliska produkter	74,3	-3,8	-20,9	-0,24	104,0	-1,8	13,1
241 Järn och stål samt ferrolegeringar	60,5	-27,7	-45,7	-1,12	98,5	-10,4	24,2
244 Andra metaller än järn	80,1	-25,6	-26,2	-1,13	114,8	21,8	45,3
25 Metallvaror	90,5	-7,0	-19,6	-0,72	121,5	-4,1	34,0
26 Datorer, elektronikvaror och optik	86,6	-11,8	-8,6	-0,69	109,0	-7,1	78,4
27 Elapparatur	108,2	-5,8	-12,5	-0,87	126,7	5,9	58,5
28 Maskiner och apparater	104,4	-3,9	-8,1	-0,80	124,5	7,1	89,5
29 Motorfordon och släpfordon	74,9	-8,8	-25,6	-2,30	100,8	-9,1	76,5
35 El, gas, värme och kyla	74,7	21,5	-34,2	-0,96	86,0	-25,7	32,5
38 Avfallshanteringstjänster	46,3	-58,6	-51,9	-0,02	127,7	19,3	0,3

* Effekt av förändringen av subindex på förändringen av totalindex

** Tolv månaders glidande medelvärde

Tabell 12. Enhetsvärdeindex, export 2020=100

Produkter efter näringsgren (CPA2015)	Februari 2023:02	Förändr.	Förändr.	Effekt*	Medeltal** 2022:03- 2023:02	Förändring	Andel ‰
		% 2023:02/ 2023:01	% 2023:02/ 2022:02	%-enhet 2023:02/ 2022:02		% 2022:03-2023:02/ 2021:03-2022:02	
Totalexport	139,4	-0,5	7,4	7,40	143,2	21,1	1000,0
01 Jordbruks- och jaktprodukter	145,9	-0,7	15,3	0,12	130,7	8,7	5,4
10 Livsmedel	131,7	-0,8	13,8	0,26	130,9	22,9	19,7
11 Drycker	112,4	1,6	7,4	0,01	110,5	8,9	3,0
13 Textilvaror	117,8	2,8	9,2	0,04	114,1	9,0	4,5
14 Kläder	117,4	2,9	11,0	0,03	115,1	10,4	4,3
15 Läder, läder- och skinnvaror	122,3	0,6	11,6	0,02	117,9	9,1	2,6
16 Trä och trävaror	128,7	0,6	-15,9	-1,15	152,0	1,6	48,9
171 Massa, papper och papp	155,1	-0,8	21,7	3,29	153,3	31,5	124,3
172 Varor av papper eller papp	136,0	-3,2	15,4	0,06	133,1	22,5	4,5
19 Stenkolsprodukter och raffinerade petroleumprodukter	223,4	-2,7	18,4	1,78	254,6	70,6	82,0
20 Kemikalier och kemiska produkter	142,3	-2,4	1,7	0,18	151,9	23,2	95,3
21 Farmaceutiska basprodukter och läkemedel	175,5	30,3	14,8	0,32	148,8	28,4	16,0
22 Gummi- och plastvaror	135,1	2,8	22,0	0,51	130,6	18,6	23,3
23 Andra icke-metalliska mineraliska produkter	123,2	-1,0	12,8	0,10	119,1	15,0	8,3
241 Järn och stål samt ferrolegeringar	162,9	-0,5	0,9	0,09	181,0	30,3	70,4
244 Andra metaller än järn	163,9	-3,2	3,8	0,36	169,1	25,6	74,2
25 Metallvaror	116,6	-0,8	6,6	0,12	116,2	11,2	19,7
26 Datorer, elektronikvaror och optik	112,8	4,2	12,6	0,59	108,6	4,7	53,8
27 Elapparatur	106,7	-7,5	10,9	0,54	103,5	1,1	63,1
28 Maskiner och apparater	119,2	-0,1	9,0	1,10	114,8	9,7	123,9
29 Motorfordon och släpfordon	110,7	0,0	7,6	0,37	103,2	2,7	44,7
38 Avfallshanteringstjänster	173,5	1,2	-3,6	-0,01	176,5	18,8	0,3
58 Förlagstjänster	129,5	14,4	18,0	0,00	119,4	13,7	0,6

*Effekt av förändringen av subindex på förändringen av totalindex

** Tolv månaders glidande medelvärde

Tabell 13. Enhetsvärdeindex, import 2020=100

Produkter efter näringsgren (CPA2015)	Februari 2023:02	Förändr.	Förändr.	Effekt*	Medeltal**	Förändring	Andel
		% 2023:02/ 2023:01	% 2023:02/ 2022:02	%-enhet 2023:02/ 2022:02	2022:03- 2023:02	% 2022:03-2023:02/ 2021:03-2022:02	% 2022
Totalimport	142,4	1,6	3,7	3,70	147,7	20,9	1000,0
01 Jordbruks- och jaktprodukter	130,6	3,6	2,7	0,09	128,8	12,5	17,7
061 Råpetroleum	218,5	0,2	-9,2	-8,23	268,4	50,1	74,8
062 Naturgas	500,6	-26,6	-21,6	-13,81	827,0	132,8	16,5
07 Metallmalmer	159,5	21,3	19,8	1,54	148,5	8,9	33,9
10 Livsmedel	143,2	1,5	24,0	1,84	130,5	22,3	43,5
13 Textilvaror	127,3	3,7	11,1	0,17	122,0	15,3	8,7
14 Kläder	115,0	-0,8	11,1	0,28	112,7	9,7	18,1
15 Läder, läder- och skinnvaror	110,9	2,8	5,9	0,05	112,3	6,8	6,5
16 Trä och trävaror	146,2	2,7	15,6	0,31	149,1	22,1	8,7
19 Stenkolsprodukter och raffinerade petroleumprodukter	242,1	8,6	11,5	1,61	249,9	47,2	58,6
20 Kemikalier och kemiska produkter	130,8	-0,3	-5,7	-0,97	143,2	13,6	84,8
21 Farmaceutiska basprodukter och läkemedel	119,2	-0,7	-10,1	-0,63	124,9	12,9	27,4
22 Gummi- och plastvaror	128,0	1,1	10,7	0,54	125,1	13,0	26,2
23 Andra icke-metalliska mineraliska produkter	136,0	0,8	16,3	0,35	125,1	18,2	13,1
241 Järn och stål samt ferrolegeringar	165,9	-1,3	-0,2	-0,05	191,1	30,7	24,2
244 Andra metaller än järn	173,9	6,5	0,4	0,20	171,5	11,9	45,3
25 Metallvaror	130,6	1,2	7,3	0,44	127,1	17,4	34,0
26 Datorer, elektronikvaror och optik	114,0	-3,9	2,8	0,40	114,1	12,9	78,4
27 Elapparatur	118,1	2,1	10,6	0,97	114,5	11,5	58,5
28 Maskiner och apparater	118,5	3,7	11,0	1,57	112,8	9,0	89,5
29 Motorfordon och släpfordon	118,4	1,0	8,3	1,24	114,0	8,3	76,5
35 El, gas, värme och kyla	283,9	3,7	-4,8	-0,55	508,5	96,6	32,5
38 Avfallshanteringstjänster	218,9	50,9	35,1	0,03	170,5	13,5	0,3

* Effekt av förändringen av subindex på förändringen av totalindex

** Tolv månaders glidande medelvärde

Månadsstatistik om utrikeshandel med varor, februari 2022
2023:K02SV, 27.4.2023

Förfrågningar:

Kaarna, Anssi tfn 040 332 8153

Telasuo, Christina tfn 040 332 1828

E-post: fornamn.efternamn@tulli.fi

Preliminär statistik och månadsstatistik om utrikeshandel med varor för mars 2023
har följande publiceringsdatum:

Preliminär statistik 2023:E03 8.5.2023

Månadsstatistik 2023:K03 29.5.2023

Mer specifika uppgifter om länder och varor samt logistikstatistik finns att få gratis via
Uljas-statistikdatabas (ULJAS) uljas.tulli.fi

ISSN 1796-0479 = Finlands officiella statistik (pdf)

ISSN 2342-2327 = Månadsstatistik om utrikeshandel med varor (online)

Kontaktuppgifter:

Tullen
Statistik

Semaforbron 12
PB 512
00101 Helsingfors

Växel 0295 5200
Statistikservice 0295 52335
statistik@tulli.fi