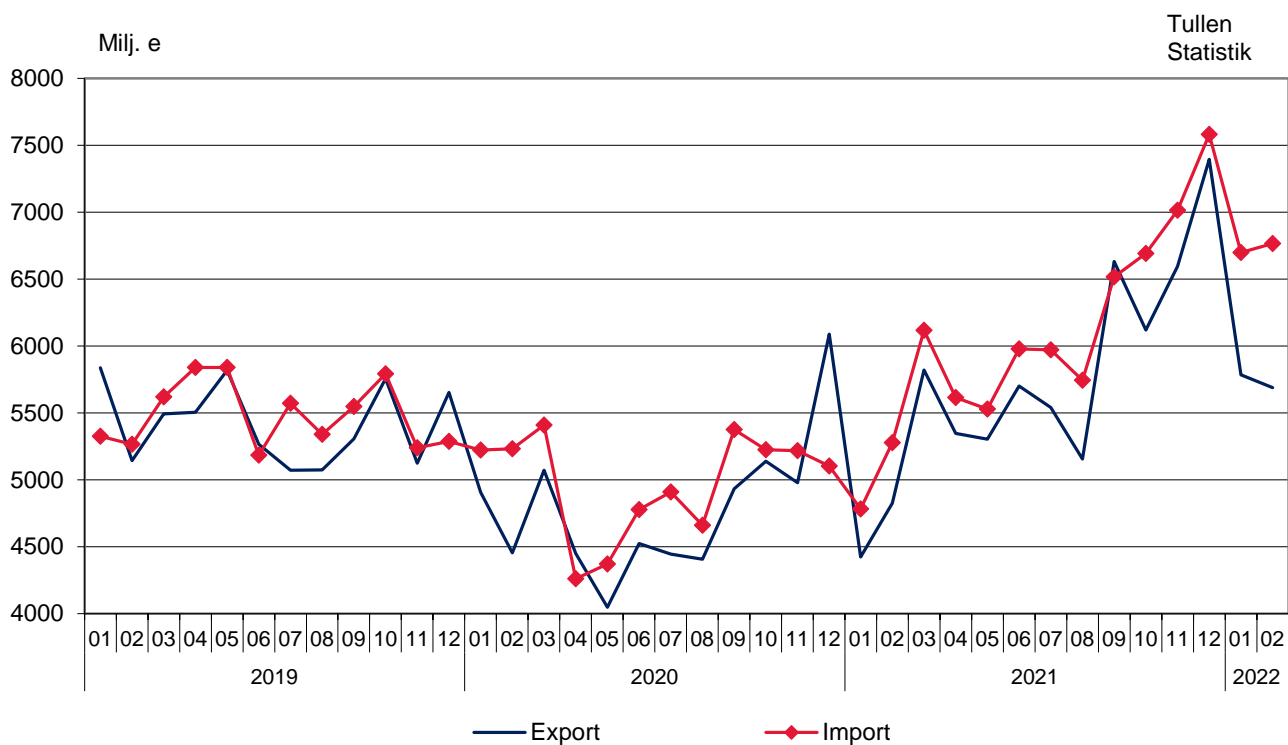


Månadsstatistik om utrikeshandel med varor

Februari 2022

Figur 1. Finlands export och import 2019 – 2022



Helsingfors 29.4.2022. Fritt för publicering kl. 9.00.

Uppgifterna kan citeras med uppgivande av Tullen som källa.

Exportvolymen sjönk i februari men både export- och importpriserna ökade kraftigt

Värdet på Finlands export av varor ökade med 17,9 procent jämfört med föregående år i februari, enligt Tullens utrikeshandelsstatistik. Värdet på exporten var 5,7 miljarder euro. Exportvolymen minskade med 4,9 procent men exportpriserna ökade med 24,0 procent jämfört med samma månad föregående år. Värdet på importen ökade med 28,2 procent i februari till 6,8 miljarder euro. Importpriserna ökade med 24,4 procent och importvolymen med 3,2 procent jämfört med februari 2021. I januari-februari ökade det sammanlagda värdet på exporten med 24,1 procent jämfört med motsvarande period förra året. Importens värde växte under samma period med 33,8 procent.

I februari 2022 visade handelsbalansen ett underskott på 1,1 miljarder euro. I januari-februari 2022 hade handelsbalansen ett sammanlagt underskott på 2,0 miljarder euro. Underskottet var 1,2 miljarder euro högre än under motsvarande period föregående år. Det sammanlagda överskottet i handelsbalans enligt varugrupp ökade i handeln med skogsindustriprodukter och metaller under januari-februari jämfört med motsvarande period föregående år. Överskottet i handeln med industrimaskiner och utrustning var på samma nivå som förra året. Underskottet växte i handeln med energiprodukter, malm och metallskrot samt elektriska maskiner och utrustning, men minskade i handeln med transportmedel.

Då importpriserna ökade mer än exportpriserna, försämrades utrikeshandelns bytesförhållande i februari jämfört med året innan. Indextalet låg på 94,4 då det i februari föregående år låg på 94,7. Bytesförhållandet försämrade också från januari 2022.

Värdet på exporten av investeringsvaror ökade med 7,5 procent och av industrins insatsvaror med 23,1 procent i februari jämfört med samma period året innan. Värdet på exporten av driv- och smörjmedel växte med 41,1 procent. Värdet på exporten av konsumtionsvaror ökade med 9,9 procent och av livsmedel och drycker med 10,4 procent. Värdet på exporten av transportmedel och delar steg med 0,9 procent.

Importen av industrins insatsvaror ökade med 32,4 procent i februari och importen av investeringsvaror med 17,2 procent. Importen av transportmedel minskade med 2,5 procent. Värdet på importen av driv- och smörjmedel ökade med 83,6 procent. Värdet på importen av livsmedel och drycker växte med 21,8 procent och importen av konsumtionsvaror med 11,2 procent i februari.

Exporten till EU-länder ökade med 20,0 procent och exporten till länder utanför EU med 15,2 procent i februari. Importen från EU-länderna ökade med 14,7 procent och importen från länderna utanför EU med 48,0 procent. Under januari-februari ökade den sammanlagda exporten till EU-länderna med 26,6 procent och exporten till länderna utanför EU med 20,7 procent. Under samma period ökade importen från EU-länderna med 23,9 procent och från länderna utanför EU med 47,8 procent.

Tabell 1. Totalutveckling (miljoner euro)

	Februari		Förändring	Januari-februari		Förändring
	2021	2022	%	2021	2022	%
Export (fob)	4 825	5 689	17,9	9 247	11 474	24,1
Import (cif)	5 278	6 767	28,2	10 062	13 467	33,8
Handelsbalans	-454	-1 078		-814	-1 993	

Tabell 2. Index för utrikeshandel

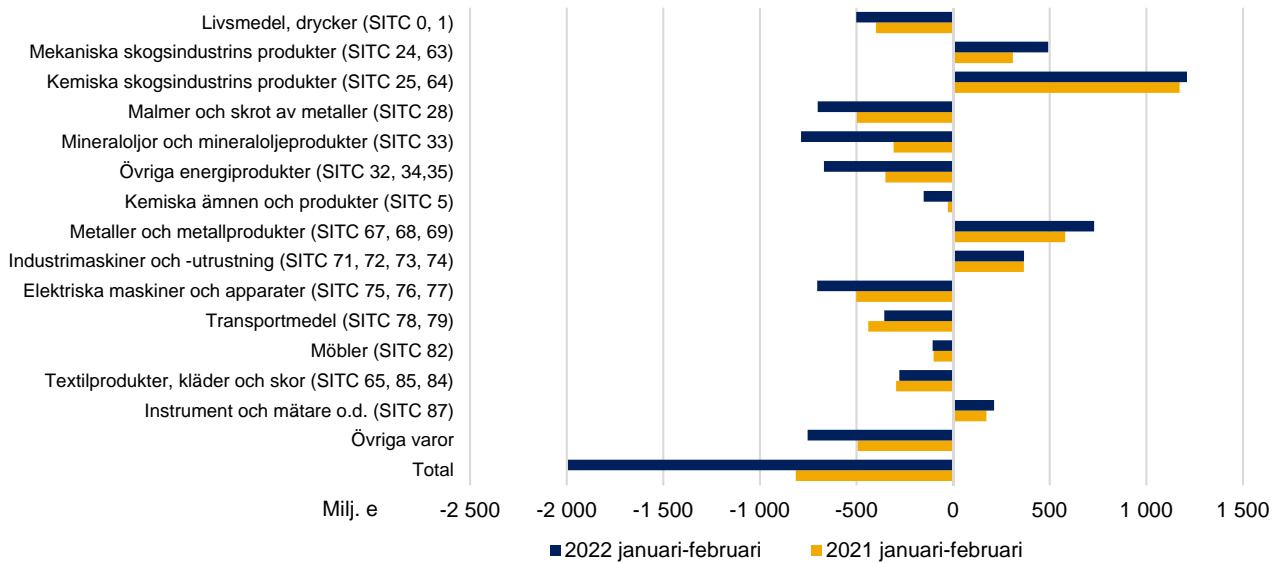
2020=100	Februari		Förändring %		Medelvärde *	Förändring %
	2021:02	2022:02	2022:02/ 2022:02	2022:02/ 2021:02		
Volymindex						
Export	96,3	91,5	-1,3	-4,9	104,5	4,7
Import	95,7	98,8	-0,7	3,2	104,1	5,5
Enhetsvärdeindex						
Export	104,6	129,7	0,8	24,0	118,2	18,2
Import	110,4	137,4	2,1	24,4	122,2	21,4

* Tolv månaders glidande medelvärde

Obs. Basåret är nu 2020=100

Figur 2. Handelsbalans (miljoner euro) i kombinerade SITC-klassificerade varugrupper i januari-februari 2021 och 2022

Tullen
Statistik



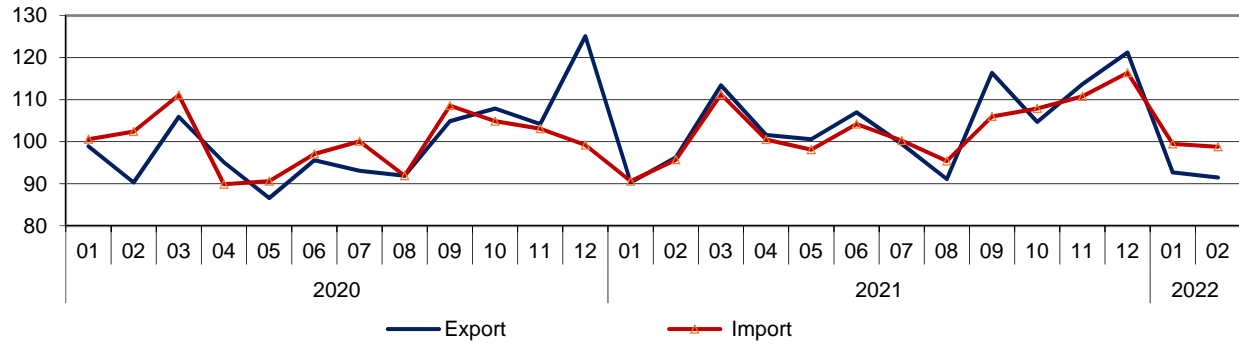
Tabel 3. Handelsbalans (miljoner euro) i kombinerade SITC-klassificerade varugrupper i januari-februari 2021 och 2022

	Balans 2021 (01-02)	Balans 2022 (01-02)	Andel av exporten % 2022 (01-02)*	Andel av importen % 2022 (01-02)*
Livsmedel, drycker (SITC 0, 1)	-399	-501	2,4	5,7
Mekaniska skogsindustrins produkter (SITC 24, 63)	309	492	5,7	1,2
Kemiska skogsindustrins produkter (SITC 25, 64)	1 172	1 210	11,6	0,9
Malmer och skrot av metaller (SITC 28)	-498	-701	3,1	7,9
Mineraloljor och mineraloljeproducter (SITC 33)	-308	-787	8,0	12,7
Övriga energiprodukter (SITC 32, 34,35)	-350	-668	1,5	6,3
Kemiska ämnen och produkter (SITC 5)	-27	-152	12,2	11,5
Metaller och metallprodukter (SITC 67, 68, 69)	580	730	16,3	8,5
Industrimaskiner och -utrustning (SITC 71, 72, 73, 74)	366	367	13,7	8,9
Elektriska maskiner och apparater (SITC 75, 76, 77)	-501	-703	7,4	11,5
Transportmedel (SITC 78, 79)	-439	-356	6,0	7,8
Möbler (SITC 82)	-101	-106	0,4	1,2
Textilprodukter, kläder och skor (SITC 65, 85, 84)	-295	-278	1,0	2,9
Instrument och mätare o.d. (SITC 87)	172	212	3,7	1,6
Övriga varor	-494	-753	7,1	11,6
Total	-814	-1 993	100,0	100,0

* Andel av den totala importen / exporten

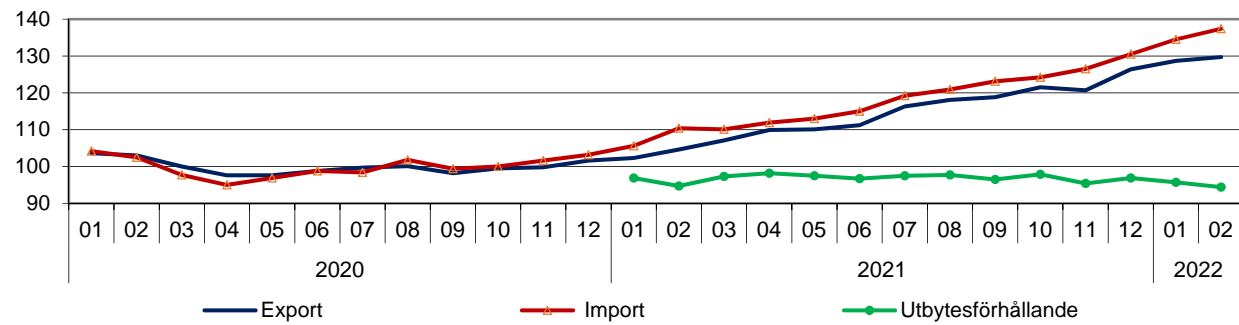
Figur 3. Volymindex 2020–2022
2020 = 100

Tullen
Statistik

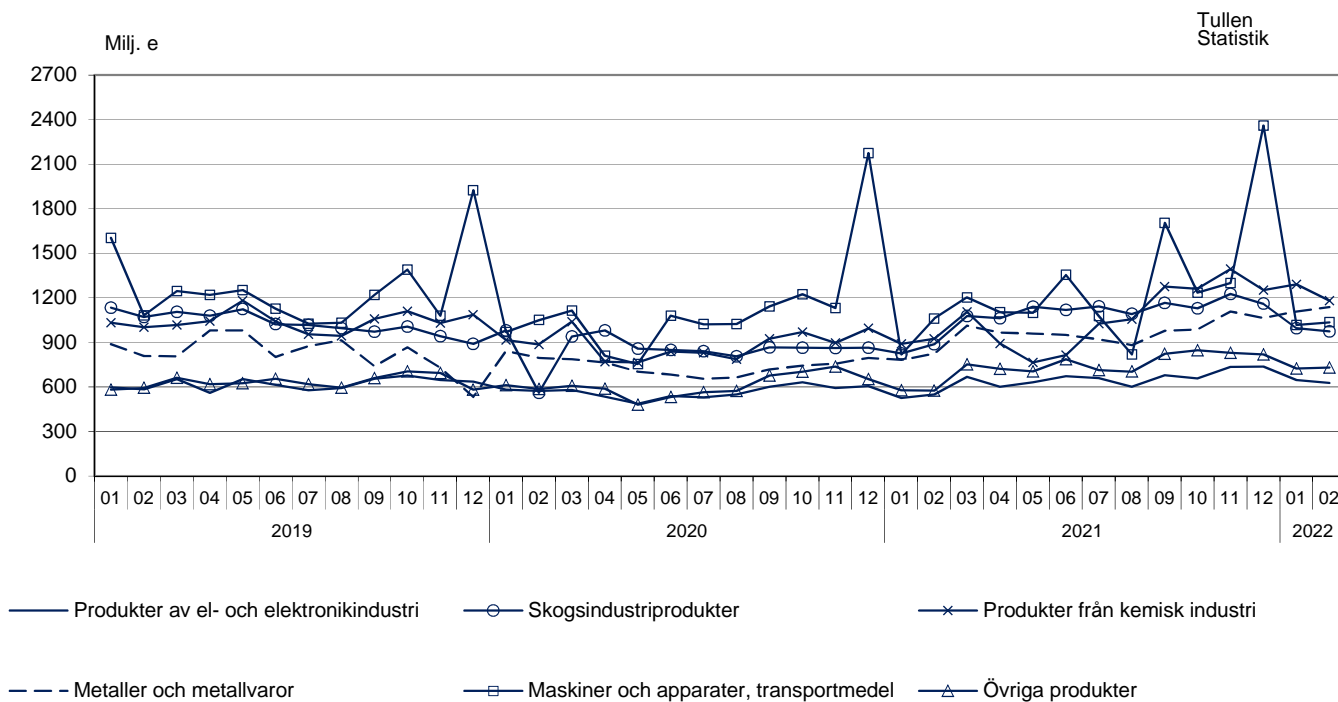


Figur 4. Enhetsvärdeindex och bytesförhållande 2020–2022
2020 = 100

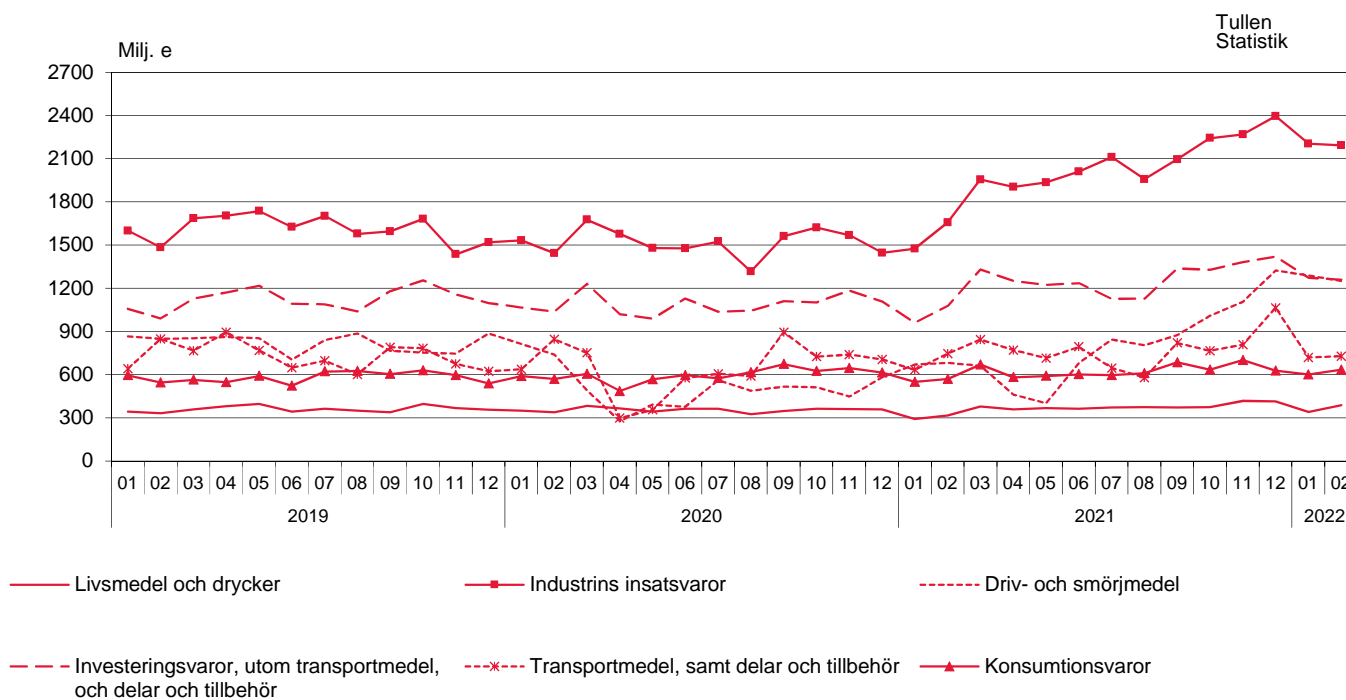
Tullen
Statistik



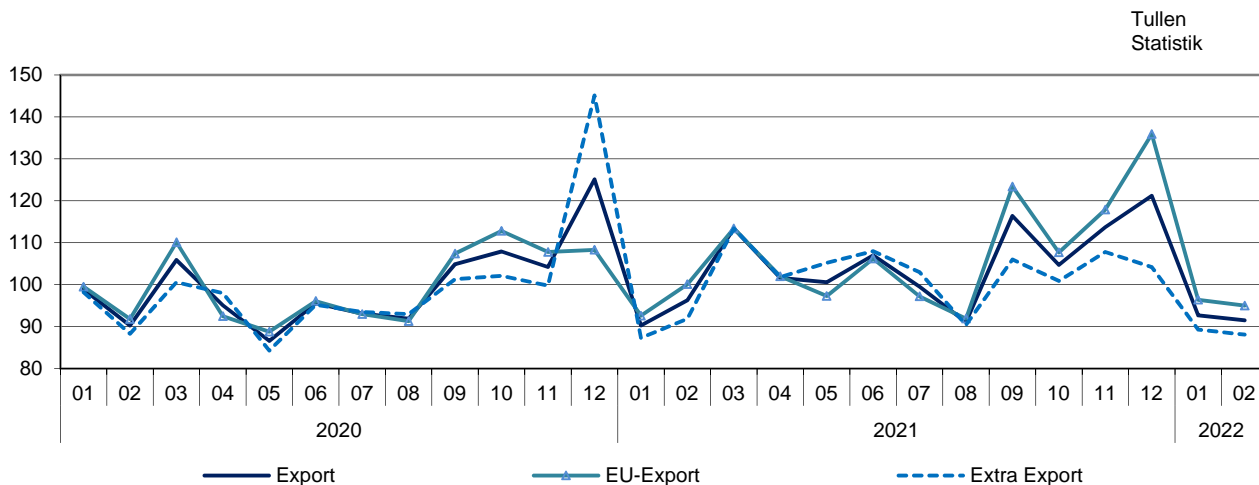
Figur 5. Exporten fördelad enligt produkter efter näringsgren (CPA) 2019 – 2022



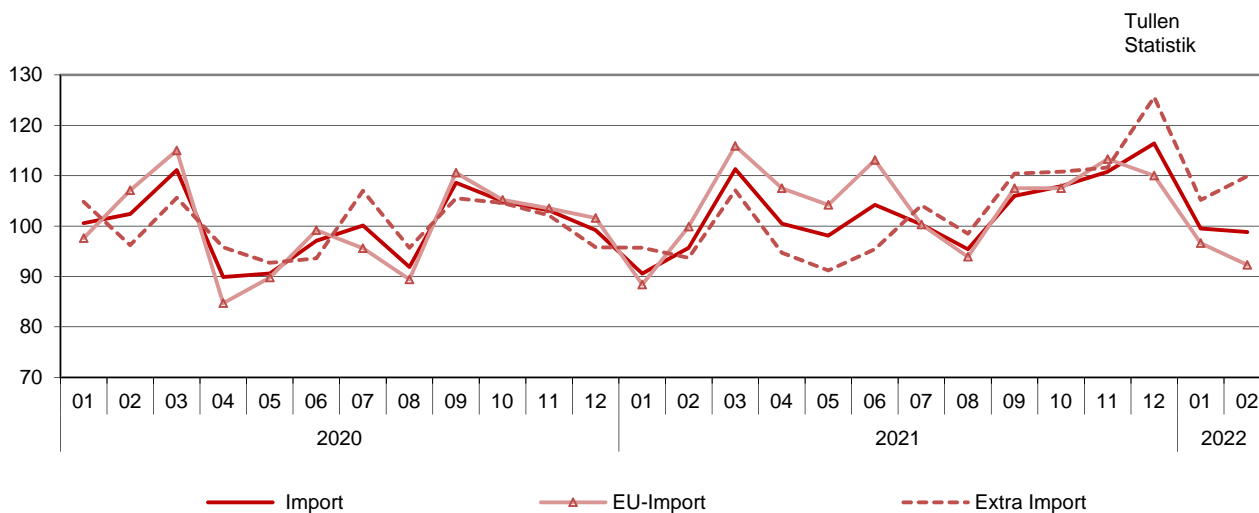
Figur 6. Importen fördelad enligt makroekonomiska kategorier (BEC) 2019 – 2022



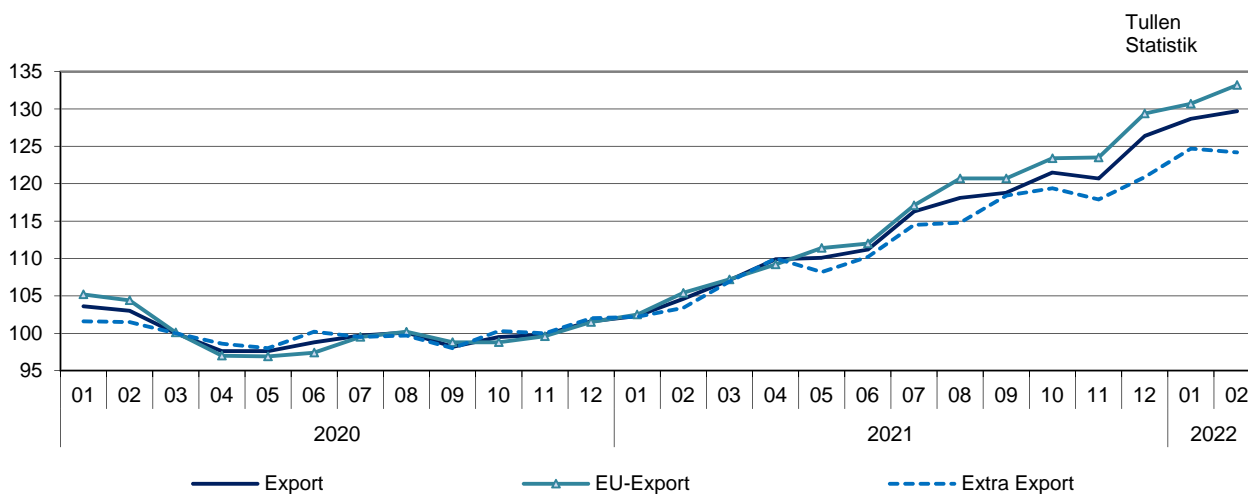
Figur 7. Volymindex av export månatligen 2020–2022
2020 = 100



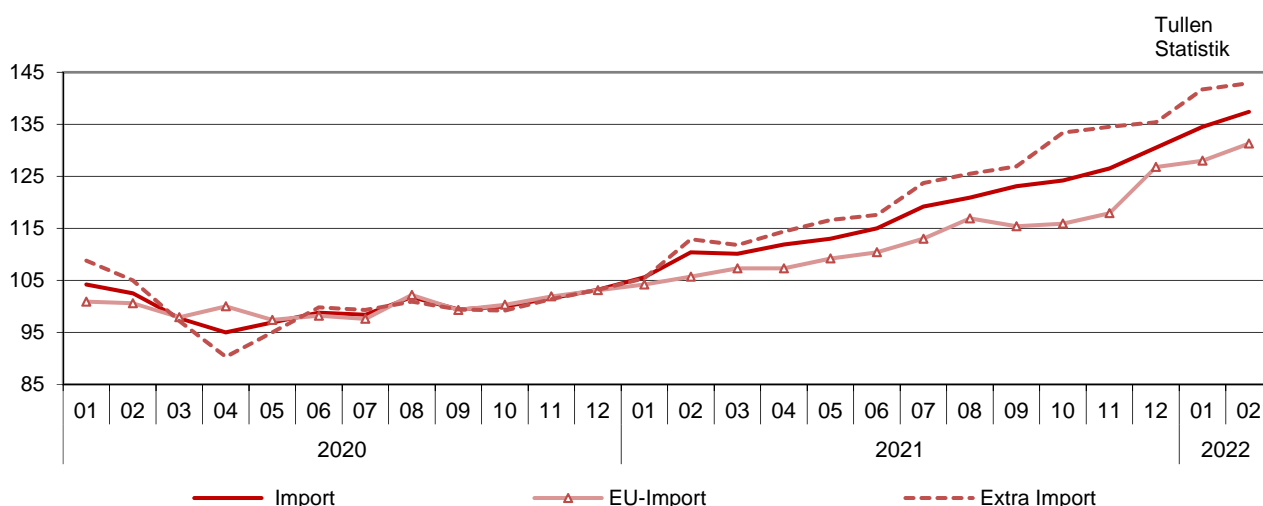
Figur 8. Volymindex av import månatligen 2020–2022
2020 = 100



Figur 9. Enhetsvärdeindex av export månatligen 2020–2022
2020 = 100



Figur 10. Enhetsvärdeindex av import månatligen 2020–2022
2020 = 100



Tabell 4. Index för utrikeshandel
2020=100

	Februari		Förändring%		Medelvärde *	Förändring %
	2021:02	2022:02	2022:02/ 2022:02	2022:02/ 2021:02		
Volymindex						
Export	96,3	91,5	-1,3	-4,9	104,5	4,7
EU-export	100,1	95,0	-1,4	-5,1	107,0	6,9
Extra export	91,9	88,1	-1,3	-4,1	101,5	2,1
Import	95,7	98,8	-0,7	3,2	104,1	5,5
EU-import	99,9	92,3	-4,4	-7,6	105,2	6,6
Extra import	93,7	109,9	4,5	17,3	105,4	6,4
Enhetsvärdeindex						
Export	104,6	129,7	0,8	24,0	118,2	18,2
EU-export	105,4	133,2	1,9	26,4	119,9	20,1
Extra export	103,4	124,2	-0,4	20,1	115,8	15,7
Import	110,4	137,4	2,1	24,4	122,2	21,4
EU-import	105,7	131,3	2,6	24,2	116,6	15,9
Extra import	112,9	142,9	0,8	26,6	127,0	26,6
Bytesförhållande	94,7	94,4	-1,3	-0,3	96,8	

* Tolv månaders glidande medelvärde

Tabell 5. Exporten enligt SITC

SITC Rev.4	Februari 2022			Januari-februari 2022		
	värde milj. e	andel %	förändr. %	värde milj. e	andel %	förändr. %
Totalexport	5 689	100,0	17,9	11 474	100,0	24,1
0 Livsmedel och levande djur	130	2,3	8,7	246	2,1	7,3
02 Mjölkhushållningsprodukter och ägg	40	0,7	12,0	77	0,7	12,6
05 Frukter och köksväxter	7	0,1	27,4	13	0,1	37,1
1 Drycker och tobak	13	0,2	49,3	23	0,2	43,7
2 Råvaror utom bränslen	617	10,8	17,1	1 185	10,3	17,0
212 Pälsskinn, oberedda	3	0,0	-82,1	10	0,1	-58,6
24 Trävaror och kork	243	4,3	49,0	449	3,9	41,7
248 Sågade och hyvlade trävaror	234	4,1	49,0	431	3,8	41,8
25 Pappersmassa	163	2,9	-9,3	334	2,9	3,4
28 Malmer och skrot av metaller	192	3,4	23,4	359	3,1	11,8
3 Bränslen, smörjmedel, elström	489	8,6	43,1	1 095	9,5	57,9
33 Mineraloljor och mineraloljeprodukter	414	7,3	30,5	919	8,0	43,3
4 Animaliska och vegetabiliska oljor och fetter	2	0,0	11,5	4	0,0	7,0
5 Kemiska ämnen och produkter	686	12,1	27,6	1 399	12,2	33,3
51+52 Organiska och oorganiska kemiska ämnen	202	3,6	35,4	421	3,7	43,5
54 Medicinska och farmaceutiska produkter	63	1,1	-20,7	129	1,1	-14,5
57+58 Plaster, obearbetade och bearbetade	195	3,4	19,3	392	3,4	29,6
6 Bearbetade varor enligt materialet	1 625	28,6	23,3	3 293	28,7	29,3
63 Produkter av trä och kork utom möbler	102	1,8	38,4	200	1,7	49,3
634 Kryssfaner, spån- och fiberskivor o.d.	60	1,1	16,3	120	1,0	26,7
64 Papper, papp och produkter därav	470	8,3	-0,9	997	8,7	5,2
65 Textilprodukter utom kläder	27	0,5	5,7	55	0,5	14,9
67 Järn och stål	530	9,3	49,2	1 082	9,4	59,7
68 Andra metaller	294	5,2	31,3	571	5,0	33,2
69 Arbeten av oädla metaller	110	1,9	22,8	216	1,9	24,8
7 Maskiner, apparater och transportmedel	1 550	27,3	2,3	3 104	27,1	12,2
71 Kraftmaskiner och motorer	159	2,8	29,9	316	2,8	27,3
72 Maskiner för särskilda industrier	388	6,8	-6,3	762	6,6	4,8
74 Industrimaskiner för allmänt bruk	227	4,0	3,9	448	3,9	12,6
75 Kontorsmaskiner och adb-maskiner	32	0,6	-14,0	64	0,6	3,7
76 Telefon-, radio-, tv- o.d. -apparater	62	1,1	-5,8	127	1,1	-3,4
77 Andra elektriska maskiner och apparater	329	5,8	21,5	658	5,7	23,4
78 Motorfordon	304	5,3	-8,4	631	5,5	10,5
79 Andra transportmedel	30	0,5	-7,6	58	0,5	3,4
793 Fartyg, båtar och annan flytande materiel	17	0,3	-31,8	39	0,3	-5,9
8 Diverse färdiga varor	376	6,6	23,3	724	6,3	18,2
82 Möbler	25	0,4	79,6	50	0,4	90,3
84 Kläder	24	0,4	30,2	38	0,3	16,4
85 Skor	9	0,2	13,4	17	0,1	9,2
87 Instrumentmätare o.d.	219	3,8	24,1	425	3,7	16,1
9 Övriga varor	200	3,5	33,6	401	3,5	26,8

Tabell 6. Importen enligt SITC

SITC Rev.4	Februari 2022			Januari-februari 2022		
	värde milj. e	andel %	förändr. %	värde milj. e	andel %	förändr. %
Totalimport	6 767	100,0	28,2	13 467	100,0	33,8
0 Livsmedel och levande djur	374	5,5	22,0	698	5,2	18,7
02 Mjölkhushållningsprodukter och ägg	32	0,5	14,1	60	0,4	13,3
05 Frukter och köksväxter	85	1,3	-0,9	167	1,2	-1,8
1 Drycker och tobak	39	0,6	24,1	73	0,5	27,7
2 Råvaror utom bränslen	675	10,0	17,5	1 351	10,0	25,6
212 Pälsskinn, oberedda	28	0,4	-43,2	73	0,5	17,7
24 Trävaror och kork	46	0,7	-7,3	93	0,7	-4,0
248 Sågade och hyvlade trävaror	17	0,2	71,6	29	0,2	54,5
25 Pappersmassa	7	0,1	14,0	15	0,1	48,0
28 Malmer och skrot av metaller	534	7,9	26,6	1 060	7,9	29,4
3 Bränslen, smörjmedel, elström	1 252	18,5	83,0	2 550	18,9	88,6
33 Mineraloljor och mineraloljeprodukter	901	13,3	91,6	1 706	12,7	79,7
4 Animaliska och vegetabiliska oljor och fetter	52	0,8	138,1	119	0,9	113,4
5 Kemiska ämnen och produkter	760	11,2	39,0	1 551	11,5	44,0
51+52 Organiska och oorganiska kemiska ämnen	204	3,0	65,0	436	3,2	82,4
54 Medicinska och farmaceutiska produkter	194	2,9	24,7	395	2,9	23,0
57+58 Plaster, obearbetade och bearbetade	159	2,3	33,1	314	2,3	38,0
6 Bearbetade varor enligt materialet	860	12,7	41,0	1 675	12,4	47,8
63 Produkter av trä och kork utom möbler	30	0,5	34,3	63	0,5	43,2
634 Kryssfaner, spån- och fiberskivor o.d.	16	0,2	28,9	34	0,2	41,5
64 Papper, papp och produkter därav	54	0,8	20,9	105	0,8	19,9
65 Textilprodukter utom kläder	63	0,9	7,4	123	0,9	8,3
67 Järn och stål	223	3,3	83,9	451	3,3	88,4
68 Andra metaller	154	2,3	43,1	314	2,3	65,3
69 Arbeten av oädla metaller	209	3,1	36,8	376	2,8	38,7
7 Maskiner, apparater och transportmedel	1 892	28,0	6,1	3 795	28,2	13,6
71 Kraftmaskiner och motorer	153	2,3	-19,3	305	2,3	3,6
72 Maskiner för särskilda industrier	159	2,4	14,7	316	2,3	23,6
74 Industrimaskiner för allmänt bruk	291	4,3	12,1	541	4,0	15,4
75 Kontorsmaskiner och adb-maskiner	142	2,1	17,8	297	2,2	20,1
76 Telefon-, radio-, tv- o.d. -apparater	171	2,5	15,9	342	2,5	2,0
77 Andra elektriska maskiner och apparater	435	6,4	25,6	913	6,8	41,5
78 Motorfordon	501	7,4	-5,9	996	7,4	-0,5
79 Andra transportmedel	21	0,3	-38,9	49	0,4	-24,3
793 Fartyg, båtar och annan flytande materiel	7	0,1	-4,9	13	0,1	-9,3
8 Diverse färdiga varor	551	8,1	12,1	1 067	7,9	12,1
82 Möbler	81	1,2	14,9	156	1,2	22,4
84 Kläder	106	1,6	-3,0	213	1,6	-7,9
85 Skor	29	0,4	17,8	52	0,4	11,8
87 Instrumentmätare o.d.	108	1,6	7,8	213	1,6	9,8
9 Övriga varor	312	4,6	36,4	588	4,4	36,5

Tabell 7. Exporten och importen fördelad enligt produkter efter näringsgren (CPA2015)

Produkter efter näringsgren	Export 2022				Import 2022			
	Februari		Januari-februari		Februari		Januari-februari	
	värde milj. e	värde milj. e	andel %	förändr. %	värde milj. e	värde milj. e	andel %	förändr. %
Totalexport / totalimport	5 689	11 474	100,0	24,1	6 767	13 467	100	33,8
A Jordbruks-, skogs- och fiskeriprodukter	38	78	0,7	3,5	184	365	2,7	16,0
B Produkter från gruvdrift och utvinning av mineral	59	117	1,0	-16,3	952	1 856	13,8	56,4
061 Råpetroleum	-	-	0,0	x	554	977	7,3	60,8
C Tillverkade varor	5 348	10 754	93,7	23,1	4 963	9 879	73,4	28,1
10-12 Livsmedel, drycker och tobak	121	229	2,0	5,1	310	588	4,4	9,4
13-15 Textilier, kläder, läder och lädervaror	64	116	1,0	14,0	190	372	2,8	4,5
16-18 Skogsindustriprodukter	974	1 971	17,2	15,0	129	253	1,9	24,9
16 Sågvaror och varor av trä	343	643	5,6	44,0	68	131	1	29,8
17 Papper, pappers- och pappvaror, massa	632	1 328	11,6	4,8	61	121	0,9	20,3
19-22 Produkter från kemisk industri	1 182	2 474	21,6	36,3	1 296	2 687	19,9	55,6
19 Stenkols- och petroleumprodukter	375	836	7,3	41,8	359	745	5,5	113,9
20 Kemikalier och kemiska produkter	597	1 214	10,6	46,2	562	1 206	9	59,9
21 Farmaceutiska produkter och läkemedel	71	145	1,3	-13,3	198	402	3	23,8
22 Gummi- och plastvaror	140	279	2,4	22,2	177	334	2,5	11,4
23 Andra icke-metalliska mineraliska produkter	52	100	0,9	18,9	76	151	1,1	30,6
24-25 Metaller och metallvaror	1 138	2 246	19,6	39,9	754	1 451	10,8	48,1
24 Metaller	1 008	1 991	17,3	43,3	536	1 061	7,9	51,3
25 Metallvaror (exkl. maskiner och apparater)	130	255	2,2	17,7	218	390	2,9	40,1
26-27 Produkter av el- och elektronikindustri	628	1 274	11,1	18,3	861	1 771	13,2	25,8
26 Datorer, elektronikvaror och optik	291	598	5,2	15,5	474	1 008	7,5	19,4
263 Kommunikationsutrustning	51	102	0,9	-7,8	121	243	1,8	5,1
27 Elapparater	337	675	5,9	20,9	387	763	5,7	35,3
28 Maskiner och apparater	707	1 381	12,0	8,9	559	1 040	7,7	20,6
29-30 Transportmedel	329	672	5,9	9,6	588	1 176	8,7	-2,7
29 Motorfordon	268	568	5,0	4,5	531	1 062	7,9	-2,4
30 Andra transportmedel	61	104	0,9	49,4	57	114	0,8	-5,6
31-33 Övriga tillverkade varor	153	292	2,5	23,1	201	390	2,9	23,2
D El, gas, värme, kyla *	60	147	1,3	281,2	177	429	3,2	96,5
E-X Övriga produkter	184	378	3,3	45,4	491	939	7	49,7
E 381158 Metallavfall	0	0	0,0	-100,0	0	0	0	-99,9

* Naturgas B 062

Från och med 2022 års statistik publiceras uppgifter om utrikeshandeln med varor gällande CPA-klassificeringen enbart enligt CPA 2015-klassificering.

Tabell 8. Importen och exporten fördelad enligt BEC-varuklassificering (Broad Economic Categories)

BEC Rev.4	Februari 2022			Januari-februari 2022		
	värde milj. e	andel %	förändr. %	värde milj. e	andel %	förändr. %
Totalimport	6 767	100,0	28,2	13 467	100,0	33,8
1 Livsmedel och drycker	388	5,7	21,8	729	5,4	19,2
2 Industrins insatsvaror, inte specificerade annanstans	2 195	32,4	32,4	4 400	32,7	40,4
3 Driv- och smörjmedel	1 251	18,5	83,6	2 540	18,9	87,7
31 Oraffinerade	715	10,6	74,3	1 362	10,1	77,3
32 Raffinerade	536	7,9	97,8	1 179	8,8	101,3
4 Investeringsvaror, utom sportmedel, och delar och tillbehör	1 261	18,6	17,2	2 535	18,8	24,4
5 Transportmedel, samt delar och tillbehör	729	10,8	-2,5	1 449	10,8	4,9
6 Konsumtionsvaror, inte specificerade annanstans	635	9,4	11,2	1 236	9,2	10,2
61 Varaktiga konsumtionsvaror	146	2,2	-1,1	275	2,0	4,5
62 Delvis varaktiga konsumtionsvaror	245	3,6	18,6	475	3,5	15,6
63 Icke-varaktiga konsumtionsvaror	245	3,6	12,6	487	3,6	8,6
7 Övriga varor	308	4,6	36,6	578	4,3	37,2
Totalexport	5 689	100,0	17,9	11 474	100,0	24,1
1 Livsmedel och drycker	129	2,3	10,4	247	2,2	10,9
2 Industrins insatsvaror, inte specificerade annanstans	2 982	52,4	23,1	5 979	52,1	26,6
3 Driv- och smörjmedel	461	8,1	41,1	1 040	9,1	56,8
31 Oraffinerade	4	0,1	49,3	6	0,1	36,8
32 Raffinerade	457	8,0	41,0	1 034	9,0	57,0
4 Investeringsvaror, utom sportmedel, och delar och tillbehör	1 372	24,1	7,5	2 728	23,8	14,0
5 Transportmedel, samt delar och tillbehör	435	7,7	0,9	876	7,6	16,2
6 Konsumtionsvaror, inte specificerade annanstans	189	3,3	9,9	364	3,2	9,6
61 Varaktiga konsumtionsvaror	27	0,5	14,7	53	0,5	18,9
62 Delvis varaktiga konsumtionsvaror	84	1,5	31,9	158	1,4	29,9
63 Icke-varaktiga konsumtionsvaror	78	1,4	-7,9	153	1,3	-7,7
7 Övriga varor	120	2,1	50,8	238	2,1	51,6

Tabell 9. Handelsomsättningen med ländergrupper och länder

Ursprungs-/ bestämmelse land	Import 2022				Export 2022				Balans 2022	
	Februari		Januari-februari		Februari		Januari-februari		Februari	Januari-februari
	value milj. e	value milj. e	share %	change %	value milj. e	value milj. e	share %	change %	value milj. e	value milj. e
Totalimport/export	6 767	13 467	100,0	33,8	5 689	11 474	100	24,1	-1 078	-1 993
EU	3 597	7 279	54,0	23,9	3 310	6 638	57,9	26,6	-287	-641
Euro område	2 341	4 720	35,0	22,6	2 270	4 519	39,4	23,5	-71	-201
Externhandeln	3 170	6 189	46,0	47,8	2 379	4 836	42,1	20,7	-792	-1 352
Utvecklingsländer	1 118	2 318	17,2	39,5	794	1 628	14,2	20,5	-324	-690
Europa	5 263	10 480	77,8	33,7	4 175	8 397	73,2	25,0	-1 088	-2 083
EU	3 597	7 279	54,0	23,9	3 310	6 638	57,9	26,6	-287	-641
AT Österrike	60	122	0,9	18,2	45	82	0,7	33,2	-16	-39
BE Belgien	121	266	2,0	43,6	205	398	3,5	9,7	84	132
BG Bulgarien	9	18	0,1	35,2	7	14	0,1	30,6	-2	-4
CY Cypern	1	1	0,0	-38,8	2	3	0	7,3	1	1
CZ Tjeckien	82	162	1,2	6,2	43	84	0,7	42,1	-39	-79
DE Tyskland	939	1 788	13,3	19,5	709	1 394	12,1	8,8	-230	-394
DK Danmark	139	264	2,0	17,0	99	225	2	27,3	-40	-39
EE Estland	246	538	4,0	67,0	220	456	4	56,7	-26	-82
ES Spanien	107	231	1,7	-14,5	90	174	1,5	19,0	-17	-58
FR Frankrike	144	298	2,2	9,6	194	399	3,5	33,8	50	101
GR Grekland	14	43	0,3	47,2	16	32	0,3	61,3	3	-11
HU Ungern	37	73	0,5	7,3	19	40	0,3	21,0	-18	-33
HR Kroatien	2	7	0,1	71,1	5	10	0,1	128,2	3	3
IE Irland	43	83	0,6	-7,7	19	42	0,4	67,7	-24	-42
IT Italien	170	320	2,4	20,1	177	349	3	25,3	7	28
LT Litauen	51	115	0,9	48,2	63	132	1,2	-0,4	13	17
LU Luxemburg	10	20	0,1	121,7	4	7	0,1	10,9	-6	-13
LV Lettland	23	53	0,4	19,0	56	110	1	22,7	33	57
MT Malta	1	1	0,0	-39,1	1	1	0	53,9	0	0
NL Nederländerna	342	684	5,1	25,8	428	861	7,5	43,4	86	177
PL Polen	217	422	3,1	19,1	175	352	3,1	30,1	-42	-69
PT Portugal	32	83	0,6	33,8	19	34	0,3	39,6	-14	-49
RO Rumänien	26	51	0,4	3,9	18	32	0,3	84,2	-8	-18
SE Sverige	743	1 562	11,6	34,8	659	1 338	11,7	33,4	-84	-224
SI Slovenien	13	24	0,2	9,3	7	13	0,1	17,7	-6	-11
SK Slovakien	24	50	0,4	-6,0	15	33	0,3	24,4	-9	-17
Övriga Europa	1 666	3 201	23,8	63,2	865	1 759	15,3	19,1	-801	-1 442
CH Schweiz	70	125	0,9	45,5	101	189	1,6	-4,0	31	63
GB Storbritannien	126	250	1,9	41,5	175	369	3,2	9,6	50	120
XI Nordirland	2	3	0,0	-56,1	6	8	0,1	52,8	4	5
IS Island	1	1	0,0	-5,0	5	9	0,1	49,4	5	7
NO Norge	351	586	4,4	211,1	156	318	2,8	32,6	-195	-268
RU Ryssland	974	1 989	14,8	48,7	324	636	5,5	30,0	-650	-1 354
TR Turkiet	68	122	0,9	9,1	60	150	1,3	12,8	-7	28
UA Ukraina	8	20	0,1	90,5	16	34	0,3	24,3	8	14
Nordafrika	7	18	0,1	32,6	68	113	1	39,9	61	95
EG Egypten	3	6	0,0	18,9	42	71	0,6	84,6	39	65
MA Marocko	2	9	0,1	49,5	12	19	0,2	6,6	10	10
Övriga Afrika	52	104	0,8	5,8	74	129	1,1	34,5	22	25
ZA Sydafrika	19	31	0,2	48,1	26	55	0,5	11,5	8	23
Mellersta Östern	17	28	0,2	60,6	67	119	1	-1,5	51	91
AE Arabemiraten	1	3	0,0	161,1	12	23	0,2	-11,7	10	20
IL Israel	8	14	0,1	23,5	18	29	0,3	-5,7	9	16
SA Saudiarabien	3	6	0,0	111,8	23	41	0,4	-1,1	20	34
Övriga Asien	1 038	2 091	15,5	46,3	630	1 329	11,6	16,2	-408	-762
CN Kina	621	1 254	9,3	52,4	278	537	4,7	-0,3	-343	-717
HK Hong Kong	5	11	0,1	38,6	9	19	0,2	-14,6	4	8
ID Indonesien	12	20	0,1	-18,0	11	24	0,2	71,5	-1	4
IN Indien	42	75	0,6	24,4	43	89	0,8	28,5	0	15
JP Japan	76	142	1,1	22,8	143	286	2,5	27,1	67	144
KR Sydkorea	56	111	0,8	25,5	48	144	1,3	58,3	-7	33
KZ Kazachstan	1	1	0,0	96,2	9	16	0,1	38,8	8	15
MY Malaysia	30	66	0,5	14,1	9	19	0,2	0,6	-21	-47
PH Filippinerna	14	29	0,2	30,0	11	26	0,2	13,8	-3	-3
SG Singapore	14	40	0,3	123,4	12	25	0,2	7,4	-1	-15
TH Thailand	41	76	0,6	95,3	10	24	0,2	34,1	-32	-51
TW Taiwan	47	117	0,9	109,1	16	34	0,3	-18,5	-31	-83
Nordamerika	268	458	3,4	15,9	469	948	8,3	23,2	201	490
CA Canada	68	101	0,7	38,2	61	111	1	4,7	-7	10
US USA	201	357	2,7	10,8	408	837	7,3	26,2	207	480
Mellanamerika	33	67	0,5	3,6	38	80	0,7	45,9	5	13
MX Mexiko	23	44	0,3	14,8	30	64	0,6	49,7	8	20
Sydamerika	68	186	1,4	0,5	103	228	2	43,2	35	42
AR Argentina	1	3	0,0	65,7	5	36	0,3	179,2	4	33
BR Brasilien	22	62	0,5	-27,3	53	104	0,9	56,6	31	42
CL Chile	3	6	0,0	-79,8	18	33	0,3	-2,5	15	27
CO Colombia	18	29	0,2	88,9	5	9	0,1	-18,4	-13	-20
Oceanien	21	35	0,3	66,4	65	131	1,1	26,9	44	96
AU Australien	14	22	0,2	41,0	57	118	1	25,0	43	96

Tabell 10. Volymindex, export 2020=100

Produkter efter näringsgren (CPA2015)	Februari 2022:02	Förändr.	Förändr.	Effekt*	Medeltal** 2021:03- 2022:02	Förändring	Andel ‰
		% 2022:02/ 2022:01	% 2022:02/ 2021:02	%-enhet 2022:02/ 2021:02		% 2021:03-2022:02/ 2020:03-2021:02	
Totalexport	91,5	-1,3	-4,9	-4,90	104,5	4,7	1000,0
01 Jordbruks- och jaktprodukter	42,4	-19,8	-35,8	-0,21	115,4	16,3	7,5
10 Livsmedel	87,4	6,5	-11,9	-0,35	96,9	-3,3	19,0
11 Drycker	102,7	20,0	38,3	0,10	121,3	25,1	2,7
13 Textilvaror	98,3	2,6	-8,1	-0,07	104,5	3,6	5,0
14 Kläder	102,0	88,8	24,2	0,11	94,2	-1,5	3,5
15 Läder, läder- och skinnvaror	109,6	24,6	10,1	0,03	110,9	13,7	2,3
16 Trä och trävaror	111,0	17,3	3,0	0,19	110,4	6,8	54,6
171 Massa, papper och papp	75,1	-10,9	-25,6	-4,34	102,5	1,3	130,8
172 Varor av papper eller papp	100,3	-1,4	11,9	0,05	103,2	4,6	3,9
19 Stenkolsprodukter och raffinerade petroleumprodukter	68,0	-24,2	-18,1	-1,23	75,7	-24,6	54,7
20 Kemikalier och kemiska produkter	106,7	-5,2	1,9	0,22	109,3	7,8	88,8
21 Farmaceutiska basprodukter och läkemedel	59,9	-2,0	-32,2	-0,63	107,5	4,7	16,3
22 Gummi- och plastvaror	108,3	1,6	1,2	0,04	111,5	11,2	24,2
23 Andra icke-metalliska mineraliska produkter	117,9	7,3	16,9	0,20	118,4	18,5	8,3
241 Järn och stål samt ferrolegeringar	108,0	-7,2	-2,2	-0,19	112,9	12,9	67,9
244 Andra metaller än järn	92,3	8,7	0,1	0,01	91,6	-5,8	66,4
25 Metallvaror	106,0	0,3	1,6	0,04	108,8	8,1	20,0
26 Datorer, elektronikvaror och optik	109,0	-0,1	9,7	0,72	113,1	12,1	53,5
27 Elapparatur	115,1	14,4	22,5	1,78	110,4	13,5	59,2
28 Maskiner och apparater	93,9	5,7	-7,9	-1,54	104,4	5,7	129,3
29 Motorfordon och släpfordon	89,1	-9,5	-20,2	-1,85	113,2	13,7	57,5
38 Avfallshanteringstjänster	79,5	-21,5	-1,9	-0,02	101,3	3,2	0,3
58 Förlagstjänster	103,2	21,7	-7,1	-0,01	101,5	9,2	0,5

*Effekt av förändringen av subindex på förändringen av totalindex

** Tolv månaders glidande medelvärde

Tabell 11. Volymindex, import 2020=100

Produkter efter näringsgren (CPA2015)	Februari 2022:02	Förändr.	Förändr.	Effekt*	Medeltal** 2021:03- 2022:02	Förändring	Andel ‰
		% 2022:02/ 2022:01	% 2022:02/ 2021:02	%-enhet 2022:02/ 2021:02		% 2021:03-2022:02/ 2020:03-2021:02	
Totalimport	98,8	-0,7	3,2	3,20	104,1	5,5	1000,0
01 Jordbruks- och jaktprodukter	105,6	-4,0	-17,7	-0,40	101,5	3,9	19,2
061 Råpetroleum	92,6	14,6	2,0	0,06	71,9	-24,6	49,2
07 Metallmalmer	107,5	-12,4	-6,0	-0,19	119,5	16,0	39,7
10 Livsmedel	85,6	9,4	-3,4	-0,14	92,5	-6,0	44,0
13 Textilvaror	76,6	10,3	-8,2	-0,08	84,2	-16,8	9,4
14 Kläder	86,2	-0,2	0,0	-0,01	89,1	-6,9	15,8
15 Läder, läder- och skinnvaror	107,5	25,3	12,1	0,06	99,0	5,0	5,7
16 Trä och trävaror	95,2	4,7	3,6	0,03	99,0	-0,1	10,7
19 Stenkolsprodukter och raffinerade petroleumprodukter	102,7	-22,6	40,9	0,85	100,2	2,6	39,7
20 Kemikalier och kemiska produkter	105,5	-14,2	2,0	0,13	108,7	8,6	80,6
21 Farmaceutiska basprodukter och läkemedel	85,9	-9,8	1,7	0,04	101,7	4,1	31,3
22 Gummi- och plastvaror	102,5	13,6	1,0	0,02	110,8	10,6	29,7
23 Andra icke-metalliska mineraliska produkter	94,0	0,6	4,8	0,05	106,0	6,2	12,2
241 Järn och stål samt ferrolegeringar	111,5	-3,8	30,9	0,32	110,0	13,5	21,0
244 Andra metaller än järn	108,6	-0,1	7,6	0,17	94,2	-6,9	37,5
25 Metallvaror	112,5	22,8	9,7	0,26	126,8	27,5	33,1
26 Datorer, elektronikvaror och optik	94,7	-12,5	3,0	0,21	117,3	16,5	86,2
27 Elapparatur	123,6	5,1	17,8	0,92	119,6	18,7	57,0
28 Maskiner och apparater	113,5	15,2	13,6	1,06	116,2	17,0	88,9
29 Motorfordon och släpfordon	100,7	-0,6	-15,1	-1,48	110,9	10,7	93,3
35 El, gas, värme och kyla	113,7	-11,0	-1,9	-0,03	115,8	13,0	23,8
38 Avfallshanteringstjänster	96,3	-10,4	16,5	0,16	107,1	9,6	0,4

* Effekt av förändringen av subindex på förändringen av totalindex

** Tolv månaders glidande medelvärde

Tabell 12. Enhetsvärdeindex, export 2020=100

Produkter efter näringsgren (CPA2015)	Februari 2022:02	Förändr.	Förändr.	Effekt*	Medeltal** 2021:03- 2022:02	Förändring	Andel % 2021
		% 2022:02/ 2022:01	% 2022:02/ 2021:02	%-enhet 2022:02/ 2021:02		% 2021:03-2022:02/ 2020:03-2021:02	
Totalexport	129,7	0,8	24,0	24,00	118,2	18,2	1000,0
01 Jordbruks- och jaktprodukter	126,6	3,6	-5,0	-0,04	120,3	18,2	7,5
10 Livsmedel	115,7	4,1	16,8	0,33	106,6	7,0	19,0
11 Drycker	104,7	0,3	7,0	0,01	101,6	2,4	2,7
13 Textilvaror	107,8	-0,9	9,4	0,04	104,7	4,9	5,0
14 Kläder	105,8	-7,9	3,6	0,01	104,2	4,6	3,5
15 Läder, läder- och skinnvaror	109,6	-2,8	5,4	0,01	108,1	6,9	2,3
16 Trä och trävaror	153,1	-2,4	40,9	1,81	149,5	47,2	54,6
171 Massa, papper och papp	127,4	1,4	28,6	3,42	116,6	17,5	130,8
172 Varor av papper eller papp	117,8	1,6	18,2	0,07	108,6	9,1	3,9
19 Stenkolsprodukter och raffinerade petroleumprodukter	188,7	7,3	57,0	3,80	149,2	53,1	54,7
20 Kemikalier och kemiska produkter	139,9	1,9	38,1	3,00	123,3	24,8	88,8
21 Farmaceutiska basprodukter och läkemedel	152,9	-2,5	22,2	0,41	115,8	13,8	16,3
22 Gummi- och plastvaror	110,7	-1,9	11,4	0,25	110,1	10,0	24,2
23 Andra icke-metalliska mineraliska produkter	109,2	2,0	8,8	0,07	103,6	3,8	8,3
241 Järn och stål samt ferrolegeringar	161,4	2,6	53,3	2,97	138,9	39,5	67,9
244 Andra metaller än järn	157,9	2,9	34,0	2,45	134,6	31,1	66,4
25 Metallvaror	109,4	3,2	11,6	0,22	104,5	5,4	20,0
26 Datorer, elektronikvaror och optik	100,2	-5,1	2,8	0,14	103,7	4,8	53,5
27 Elapparat	96,2	0,2	-6,7	-0,40	102,4	1,9	59,2
28 Maskiner och apparater	109,3	0,4	9,2	1,20	104,6	4,4	129,3
29 Motorfordon och släpfordon	102,9	-1,5	5,1	0,27	100,4	1,0	57,5
38 Avfallshanteringstjänster	179,9	1,3	40,0	0,34	148,5	43,7	0,3
58 Förlagstjänster	109,7	0,0	10,6	0,00	105,0	3,7	0,5

*Effekt av förändringen av subindex på förändringen av totalindex

** Tolv månaders glidande medelvärde

Tabell 13. Enhetsvärdeindex, import 2020=100

Produkter efter näringsgren (CPA2015)	Februari 2022:02	Förändr.	Förändr.	Effekt*	Medeltal** 2021:03- 2022:02	Förändring	Andel ‰
		% 2022:02/ 2022:01	% 2022:02/ 2021:02	%-enhet 2022:02/ 2021:02		% 2021:03-2022:02/ 2020:03-2021:02	
Totalimport	137,4	2,1	24,4	24,40	122,2	21,4	1000,0
01 Jordbruks- och jaktprodukter	127,2	3,4	18,9	0,36	114,4	13,6	19,2
061 Råpetroleum	240,7	14,3	68,7	4,20	178,7	82,6	49,2
062 Naturgas	638,7	-21,0	313,2	3,24	355,2	249,3	14,0
07 Metallmalmer	133,2	5,5	15,1	0,48	136,4	33,4	39,7
10 Livsmedel	115,4	1,2	14,2	0,66	106,6	6,5	44,0
13 Textilvaror	114,5	0,7	11,2	0,13	105,8	5,3	9,4
14 Kläder	103,5	-3,1	5,5	0,09	102,7	2,5	15,8
15 Läder, läder- och skinnvaror	104,8	-1,9	5,5	0,03	105,2	4,6	5,7
16 Trä och trävaror	126,4	1,9	26,2	0,25	122,2	22,5	10,7
19 Stenkolsprodukter och raffinerade petroleumprodukter	217,0	20,2	70,4	2,62	169,8	73,7	39,7
20 Kemikalier och kemiska produkter	138,7	2,2	30,3	2,17	126,0	26,3	80,6
21 Farmaceutiska basprodukter och läkemedel	132,6	8,2	27,6	0,88	110,7	8,6	31,3
22 Gummi- och plastvaror	115,7	0,0	11,8	0,32	110,7	10,2	29,7
23 Andra icke-metalliska mineraliska produkter	116,9	0,3	20,3	0,23	105,8	6,7	12,2
241 Järn och stål samt ferrolegeringar	166,2	-3,3	46,8	0,83	146,2	45,0	21,0
244 Andra metaller än järn	173,2	5,7	19,1	0,81	153,2	42,9	37,5
25 Metallvaror	121,7	0,7	23,8	0,63	108,3	8,7	33,1
26 Datorer, elektronikvaror och optik	110,8	3,6	14,2	1,08	101,1	2,3	86,2
27 Elapparatur	106,8	-1,2	7,5	0,37	102,7	3,0	57,0
28 Maskiner och apparater	106,8	1,7	4,9	0,40	103,5	3,3	88,9
29 Motorfordon och släpfordon	109,4	2,3	6,7	0,57	105,3	4,8	93,3
35 El, gas, värme och kyla	298,3	-20,8	60,2	1,22	258,6	129,1	23,8
38 Avfallshanteringstjänster	161,9	-5,7	25,7	0,40	150,2	44,5	0,4

* Effekt av förändringen av subindex på förändringen av totalindex

** Tolv månaders glidande medelvärde

Månadsstatistik om utrikeshandel med varor, februari 2022
2022:K02SV, 29.4.2022

Förfrågningar:

Kaarna, Anssi tfn 040 332 8153

Telasuo, Christina tfn 040 332 1828

E-post: fornamn.efternamn@tulli.fi

Preliminär statistik och månadsstatistik om utrikeshandel med varor för mars 2022
har följande publiceringsdatum:

Preliminär statistik 2022:E03 6.5.2022

Månadsstatistik 2022:K03 31.5.2022

Mer specifika uppgifter om länder och varor samt logistikstatistik finns att få gratis via
Uljas-statistikdatabas (ULJAS) uljas.tulli.fi

ISSN 1796-0479 = Finlands officiella statistik (pdf)

ISSN 2342-2327 = Månadsstatistik om utrikeshandel med varor (online)

Kontaktuppgifter:

Tullen
Statistik

Semaförbron 12
PB 512
00101 Helsingfors

Växel 0295 5200
Statistikservice 0295 52335
statistik@tulli.fi