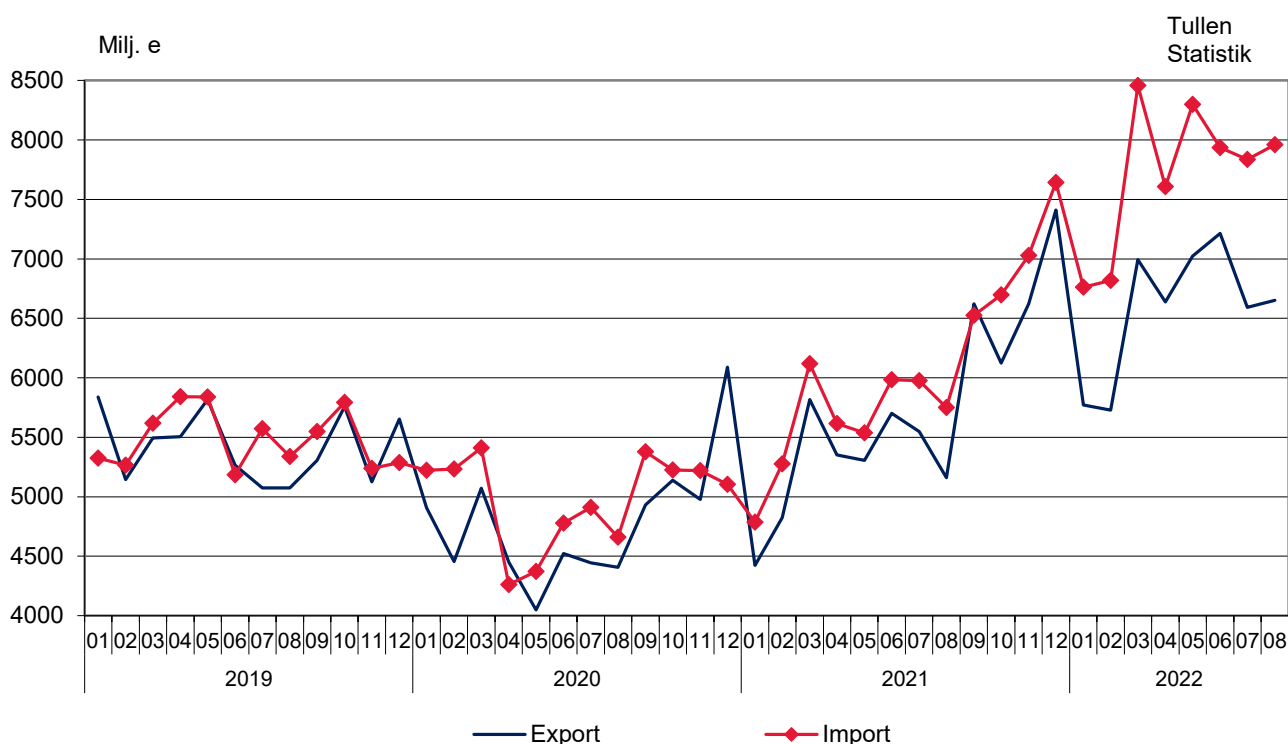


Månadsstatistik om utrikeshandel med varor

Augusti 2022

Figur 1. Finlands export och import 2019 – 2022



Helsingfors 31.10.2022. Fritt för publicering kl. 9.00.

Uppgifterna kan citeras med uppgivande av Tullen som källa.

Både export- och importpriserna ökade kraftigt i augusti

Värdet på Finlands export av varor ökade med 28,9 procent jämfört med föregående år i augusti, enligt Tullens utrikeshandelsstatistik. Värdet på exporten var 6,7 miljarder euro. Exportvolymen ökade med 4,4 procent och exportpriserna med 23,6 procent jämfört med samma månad föregående år. Värdet på importen ökade med 38,4 procent i augusti till 8,0 miljarder euro. Importpriserna ökade med 26,2 procent och importvolymen med 9,7 procent jämfört med augusti 2021. I januari-augusti ökade det sammanlagda värdet på exporten med 24,9 procent jämfört med motsvarande period året innan. Importens värde växte under samma period med 36,9 procent.

I augusti 2022 visade handelsbalansen ett underskott på 1,3 miljarder euro. I januari-augusti 2022 hade handelsbalansen ett sammanlagt underskott på 9,1 miljarder euro. Underskottet var 6,2 miljarder euro högre än under motsvarande period föregående år. Det sammanlagda överskottet i handelsbalans enligt varugrupp ökade i handeln med skogsindustrins produkter samt metaller under januari-augusti jämfört med motsvarande period föregående år. Överskottet i handeln med industrimaskiner och utrustning minskade. Underskottet växte i handeln med energiprodukter, malm och metallskrot samt elektriska maskiner och utrustning.

Då importpriserna ökade mer exportpriserna, försämrades utrikeshandels bytesförhållande i augusti jämfört med året innan. Index talet låg på 95,7 då det i augusti föregående år låg på 97,7. Bytesförhållandet försämrades även något från juli 2022.

Värdet på exporten av investeringsvaror ökade med 27,2 procent och av industrins insatsvaror med 24,5 procent i augusti jämfört med samma period året innan. Värdet på exporten av driv- och smörjmedel växte med 59,6 procent. Värdet på exporten av konsumtionsvaror ökade med 24,3 procent samt av livsmedel och drycker med 23,0 procent. Värdet på exporten av transportmedel och delar ökade med 34,7 procent.

Importen av industrins insatsvaror ökade med 25,9 procent i augusti och importen av investeringsvaror med 29,2 procent. Importen av transportmedel växte med 22,5 procent. Värdet på importen av driv- och smörjmedel ökade med 119,6 procent. Värdet på importen av livsmedel och drycker växte med 23,9 procent och importen av konsumtionsvaror med 21,4 procent i augusti.

Exporten till EU-länder steg med 31,3 procent och exporten till övriga länder med 25,8 procent i augusti. Importen från EU-länderna steg med 30,8 procent och importen från länderna utanför EU med 48,4 procent. I januari-augusti växte den totala exporten till EU-länderna med 30,8 procent och exporten till icke-EU länderna med 17,6 procent. Under samma period ökade importen från EU-länderna med 24,8 procent och från länderna utanför EU med 54,6 procent.

Tabell 1. Totalutveckling (miljoner euro)

	Augusti		Förändring %	Januari-augusti		Förändring %
	2021	2022		2021	2022	
Export (fob)	5 160	6 652	28,9	42 130	52 613	24,9
Import (cif)	5 750	7 960	38,4	45 043	61 677	36,9
Handelsbalans	-590	-1 308		-2 914	-9 064	

Tabell 2. Index för utrikeshandel

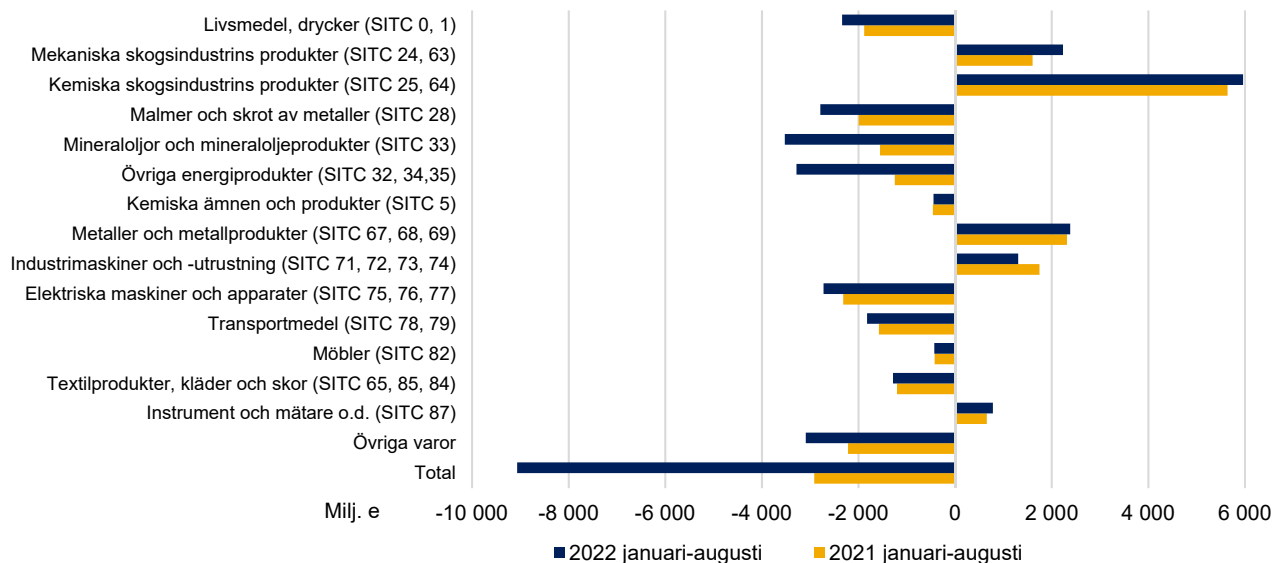
2020=100	Augusti		Förändring %		Medelvärde *	Förändring %
	2021:08	2022:08	2022:08/ 2022:07	2022:08/ 2021:08		
Volymindex						
Export	91,1	95,1	2,6	4,4	102,7	-0,5
Import	95,4	104,7	0,3	9,7	106,5	5,6
Enhetsvärdeindex						
Export	118,1	146,0	-0,8	23,6	134,2	26,6
Import	120,9	152,6	1,9	26,2	139,5	28,6

* Tolv månaders glidande medelvärde

Obs. Basåret är nu 2020=100

Figur 2. Handelsbalans (miljoner euro) i kombinerade SITC-klassificerade varugrupper i januari-augusti 2021 och 2022

Tullen
Statistik



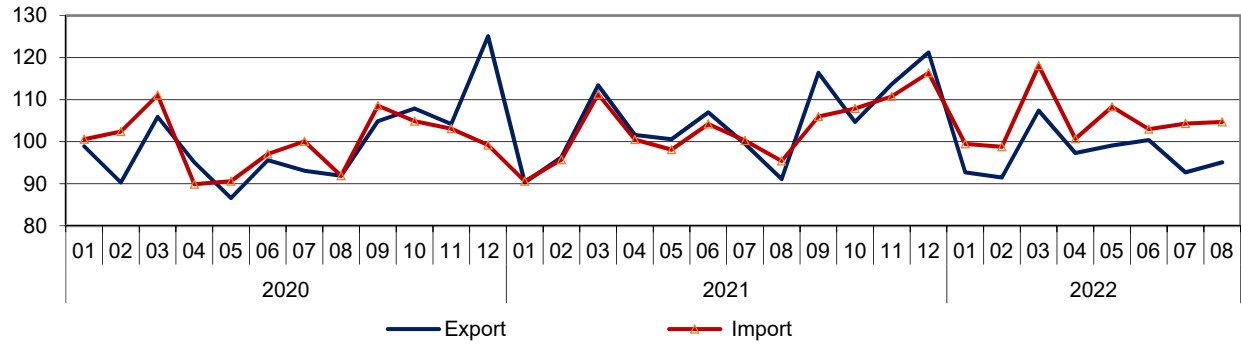
Tabel 3. Handelsbalans (miljoner euro) i kombinerade SITC-klassificerade varugrupper i januari-augusti 2021 och 2022

	Balans 2021 (01-08)	Balans 2022 (01-08)	Andel av exporten % 2022 (01-08)*	Andel av importen % 2022 (01-08)*
Livsmedel, drycker (SITC 0, 1)	-1 883	-2 339	2,5	5,9
Mekaniska skogsindustrins produkter (SITC 24, 63)	1 603	2 234	5,4	1,0
Kemiska skogsindustrins produkter (SITC 25, 64)	5 639	5 963	12,5	1,0
Malmer och skrot av metaller (SITC 28)	-1 993	-2 788	3,5	7,5
Mineraloljor och mineraloljeprodukter (SITC 33)	-1 555	-3 525	9,3	13,6
Övriga energiprodukter (SITC 32, 34,35)	-1 248	-3 283	1,3	6,5
Kemiska ämnen och produkter (SITC 5)	-459	-447	11,7	10,7
Metaller och metallprodukter (SITC 67, 68, 69)	2 316	2 384	15,3	9,2
Industrimaskiner och -utrustning (SITC 71, 72, 73, 74)	1 745	1 305	13,5	9,4
Elektriska maskiner och apparater (SITC 75, 76, 77)	-2 316	-2 725	7,2	10,6
Transportmedel (SITC 78, 79)	-1 576	-1 822	5,9	8,0
Möbler (SITC 82)	-423	-430	0,4	1,0
Textilprodukter, kläder och skor (SITC 65, 85, 84)	-1 201	-1 285	0,9	2,9
Instrument och mätare o.d. (SITC 87)	655	784	3,3	1,5
Övriga varor	-2 217	-3 090	7,2	11,1
Total	-2 914	-9 064	100,0	100,0

* Andel av den totala importen / exporten

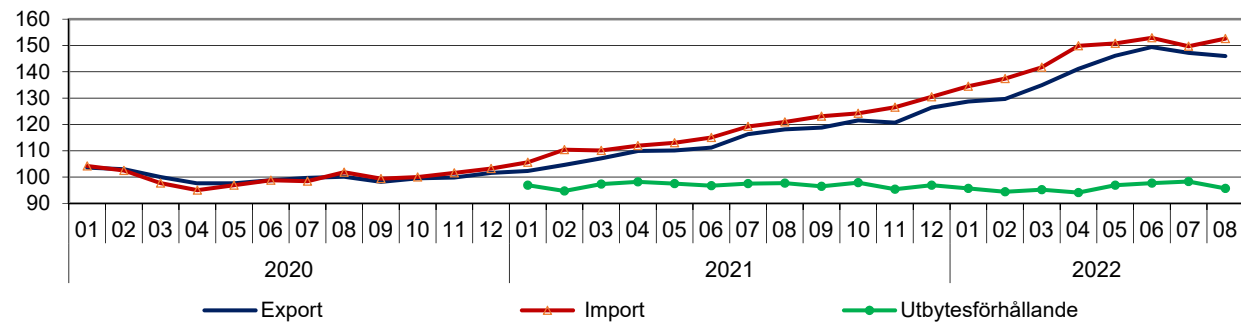
Figur 3. Volymindex 2020–2022
2020 = 100

Tullen
Statistik

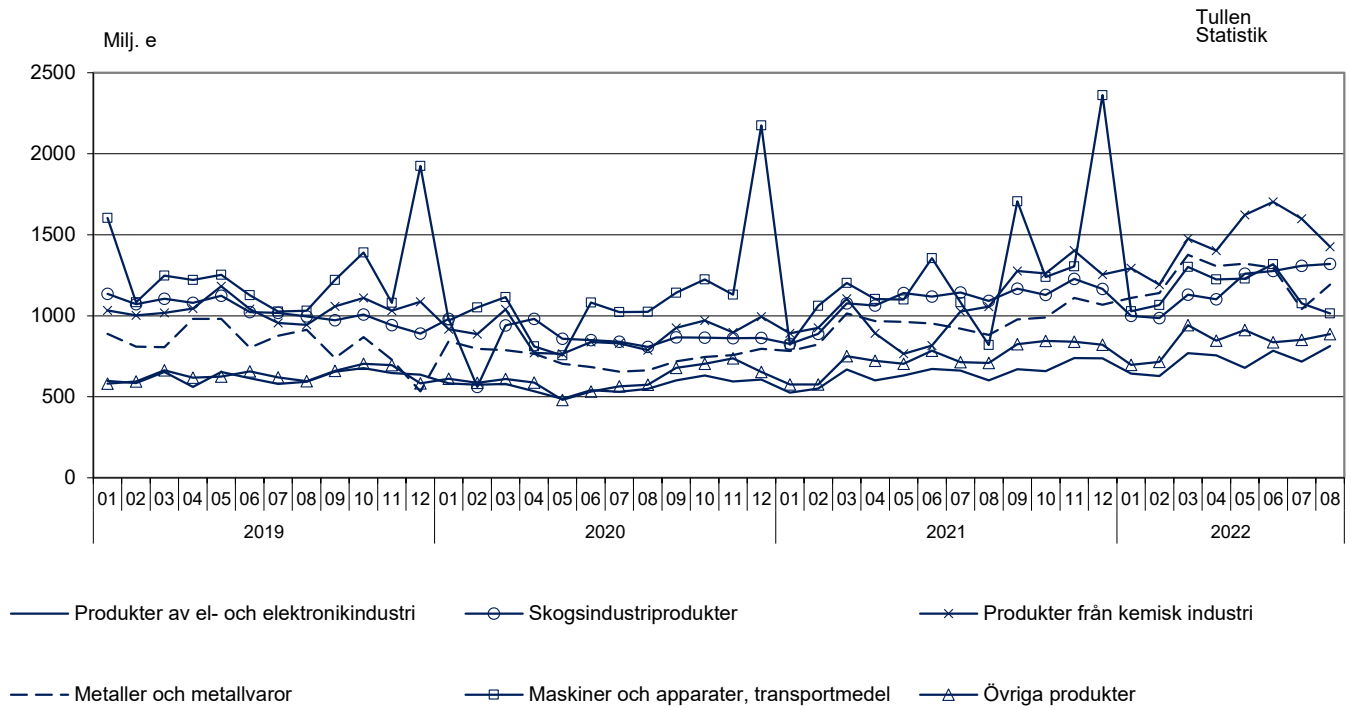


Figur 4. Enhetsvärdeindex och bytesförhållande 2020–2022
2020 = 100

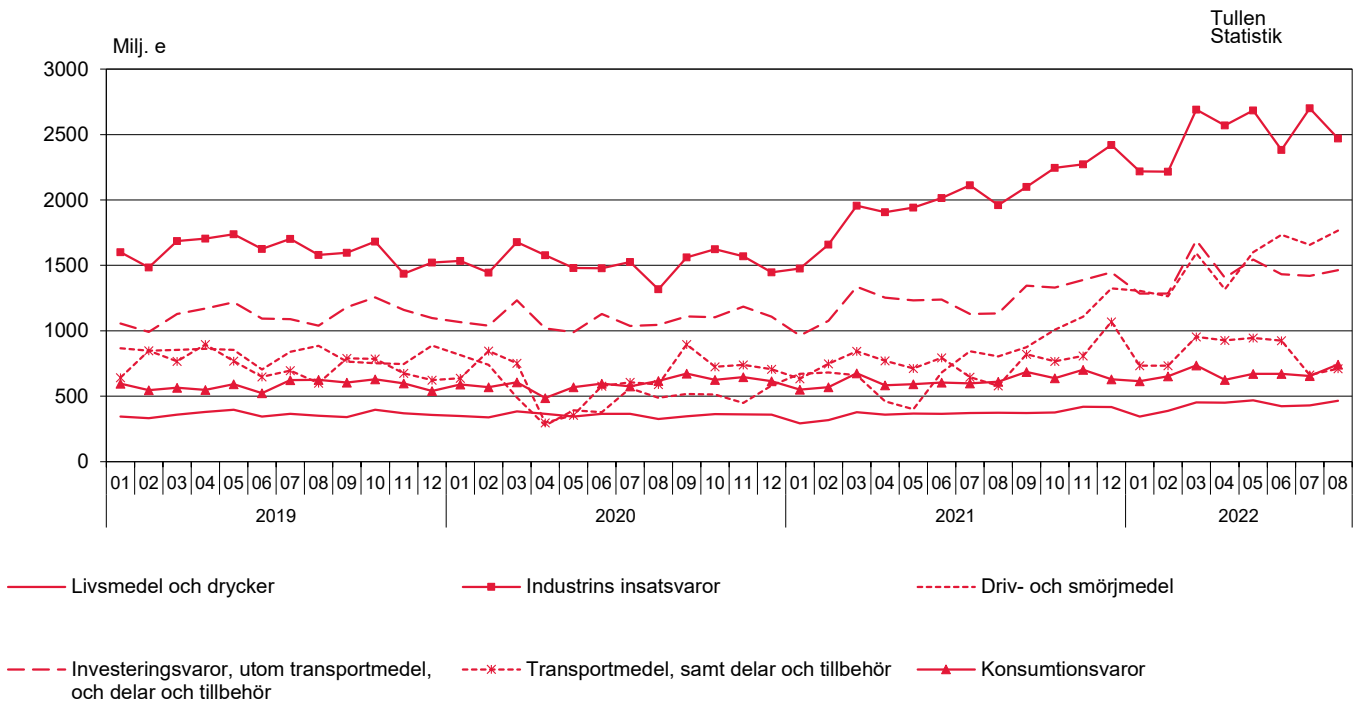
Tullen
Statistik



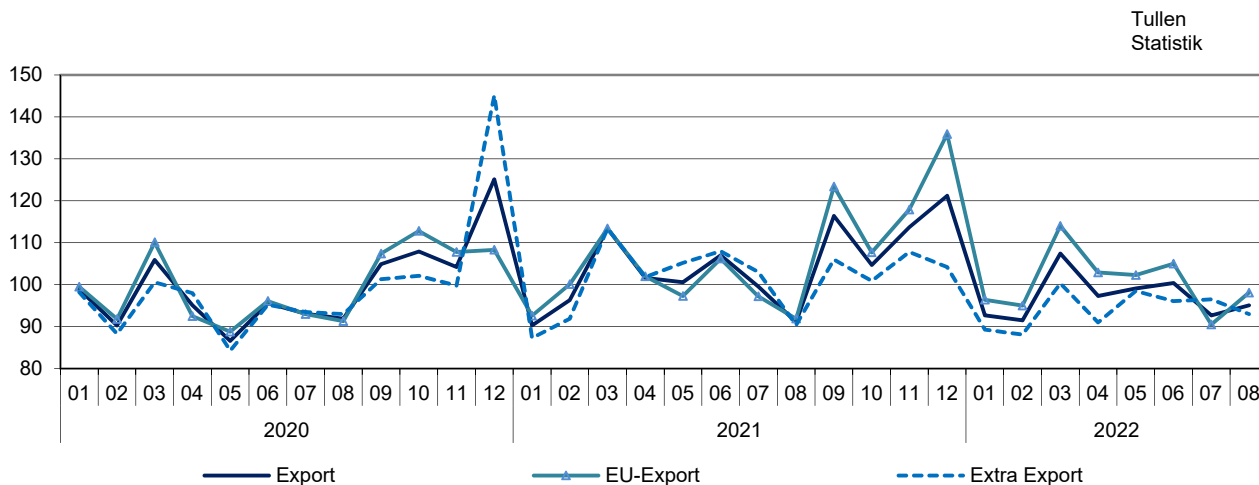
Figur 5. Exporten fördelad enligt produkter efter näringsgren (CPA) 2019 – 2022



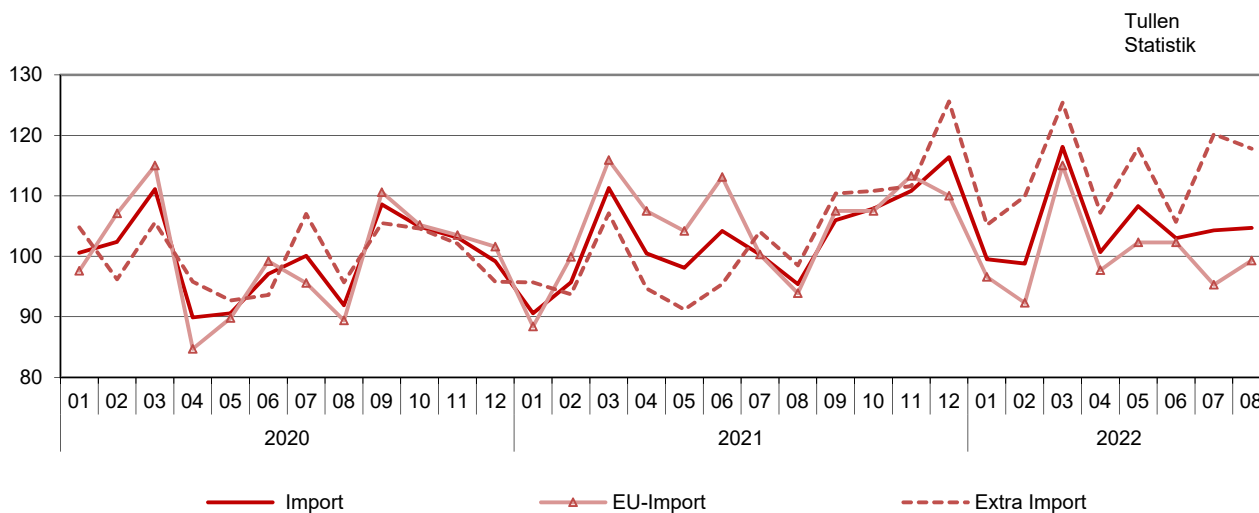
Figur 6. Importen fördelad enligt makroekonomiska kategorier (BEC) 2019 – 2022



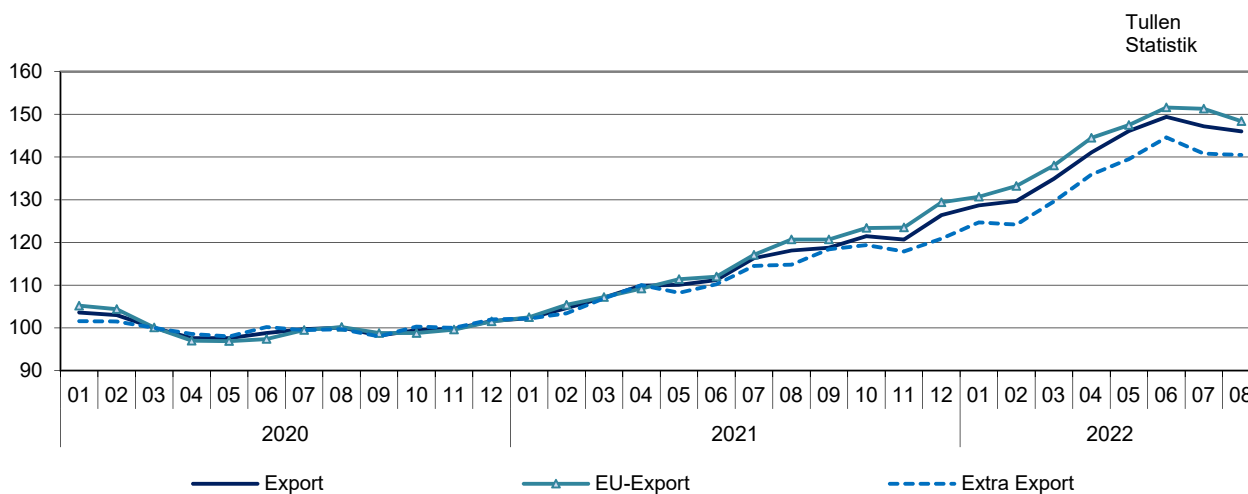
Figur 7. Volymindex av export månatligen 2020–2022
2020 = 100



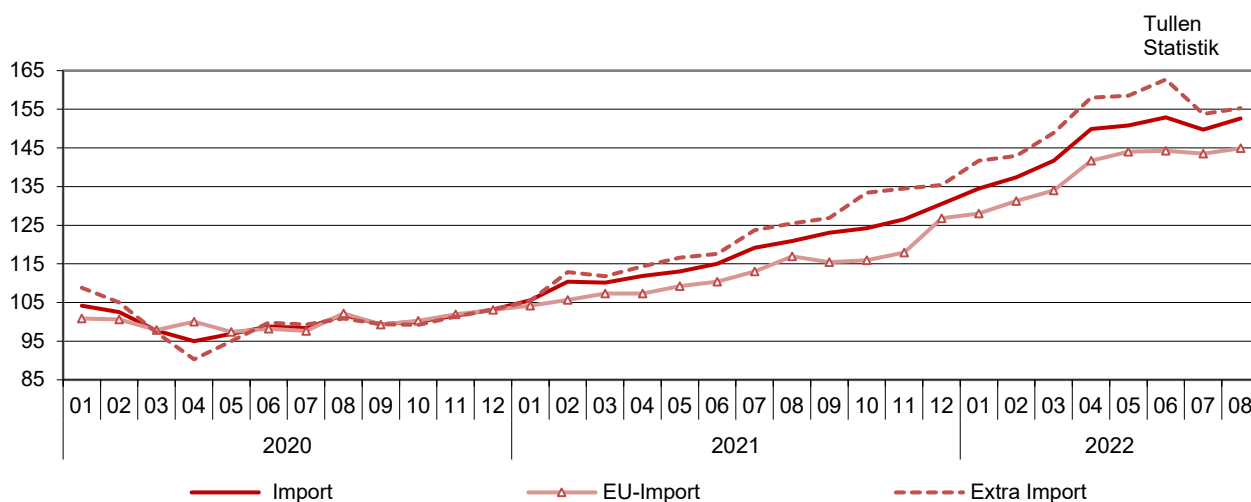
Figur 8. Volymindex av import månatligen 2020–2022
2020 = 100



Figur 9. Enhetsvärdeindex av export månatligen 2020–2022
2020 = 100



Figur 10. Enhetsvärdeindex av import månatligen 2020–2022
2020 = 100



Tabell 4. Index för utrikeshandel
2020=100

	Augusti		Förändring%		Medelvärde *	Förändring %
	2021:08	2022:08	2022:08/ 2022:07	2022:08/ 2021:08		
Volymindex						
Export	91,1	95,1	2,6	4,4	102,7	-0,5
EU-export	91,9	98,1	8,4	6,8	107,4	4,5
Extra export	90,4	93,0	-3,6	3,0	97,7	-5,9
Import	95,4	104,7	0,3	9,7	106,5	5,6
EU-import	93,9	99,3	4,3	5,8	103,3	-0,1
Extra import	98,5	117,8	-2,0	19,6	114,0	15,0
Enhetsvärdeindex						
Export	118,1	146,0	-0,8	23,6	134,2	26,6
EU-export	120,7	148,4	-2,0	23,0	136,9	28,5
Extra export	114,8	140,5	-0,2	22,3	129,7	23,0
Import	120,9	152,6	1,9	26,2	139,5	28,6
EU-import	116,9	144,9	1,0	23,9	132,3	24,7
Extra import	125,5	155,3	1,0	23,8	146,0	32,6
Bytesförhållande	97,7	95,7	-2,7	-2,1	96,2	

* Tolv månaders glidande medelvärde

Tabell 5. Exporten enligt SITC

SITC Rev.4	Augusti 2022			Januari-augusti 2022		
	värde milj. e	andel %	förändr. %	värde milj. e	andel %	förändr. %
Totalexport	6 652	100,0	28,9	52 613	100,0	24,9
0 Livsmedel och levande djur	159	2,4	14,7	1 197	2,3	18,3
02 Mjölkhushållningsprodukter och ägg	49	0,7	19,9	367	0,7	21,2
05 Frukter och köksväxter	7	0,1	9,2	50	0,1	29,5
1 Drycker och tobak	20	0,3	20,8	134	0,3	22,5
2 Råvaror utom bränslen	713	10,7	17,9	5 922	11,3	11,7
212 Pälsskinn, oberedda	5	0,1	175,2	127	0,2	-56,0
24 Trävaror och kork	179	2,7	-23,6	2 019	3,8	19,4
248 Sågade och hyvlade trävaror	170	2,6	-25,4	1 928	3,7	18,2
25 Pappersmassa	297	4,5	41,3	1 734	3,3	1,4
28 Malmer och skrot av metaller	208	3,1	50,3	1 864	3,5	26,9
3 Bränslen, smörjmedel, elström	749	11,3	62,5	5 588	10,6	125,1
33 Mineraloljor och mineraloljeprodukter	615	9,2	58,6	4 889	9,3	126,5
4 Animaliska och vegetabiliska oljor och fetter	3	0,0	80,7	20	0,0	16,6
5 Kemiska ämnen och produkter	728	10,9	25,1	6 137	11,7	29,8
51+52 Organiska och oorganiska kemiska ämnen	249	3,7	47,3	1 911	3,6	56,6
54 Medicinska och farmaceutiska produkter	70	1,0	19,6	738	1,4	11,6
57+58 Plaster, obearbetade och bearbetade	206	3,1	9,9	1 730	3,3	16,1
6 Bearbetade varor enligt materialet	1 961	29,5	27,6	14 750	28,0	24,5
63 Produkter av trä och kork utom möbler	89	1,3	21,1	820	1,6	37,3
634 Kryssfaner, spån- och fiberskivor o.d.	61	0,9	38,5	505	1,0	24,7
64 Papper, papp och produkter därav	758	11,4	32,2	4 845	9,2	10,9
65 Textilprodukter utom kläder	25	0,4	11,7	232	0,4	8,6
67 Järn och stål	554	8,3	25,4	4 636	8,8	42,6
68 Andra metaller	318	4,8	38,4	2 506	4,8	28,4
69 Arbeten av oädla metaller	116	1,7	22,2	931	1,8	16,1
7 Maskiner, apparater och transportmedel	1 686	25,3	29,1	14 036	26,7	11,5
71 Kraftmaskiner och motorer	210	3,2	48,5	1 426	2,7	18,0
72 Maskiner för särskilda industrier	420	6,3	22,6	3 454	6,6	6,4
74 Industrimaskiner för allmänt bruk	232	3,5	10,9	2 041	3,9	8,1
75 Kontorsmaskiner och adb-maskiner	31	0,5	-3,0	243	0,5	-7,2
76 Telefon-, radio-, tv- o.d. -apparater	83	1,2	19,4	568	1,1	-1,9
77 Andra elektriska maskiner och apparater	402	6,0	41,9	3 003	5,7	27,2
78 Motorfordon	244	3,7	41,8	2 673	5,1	8,8
79 Andra transportmedel	47	0,7	23,8	453	0,9	7,2
793 Fartyg, båtar och annan flytande materiel	32	0,5	3,8	351	0,7	-1,2
8 Diverse färdiga varor	390	5,9	13,6	3 047	5,8	13,7
82 Möbler	22	0,3	18,8	186	0,4	41,2
84 Kläder	24	0,4	4,6	166	0,3	13,8
85 Skor	11	0,2	9,7	82	0,2	23,2
87 Instrumentmätare o.d.	220	3,3	14,7	1 734	3,3	14,3
9 Övriga varor	243	3,6	44,0	1 782	3,4	30,1

Tabell 6. Importen enligt SITC

SITC Rev.4	Augusti 2022			Januari-augusti 2022		
	värde milj. e	andel %	förändr. %	värde milj. e	andel %	förändr. %
Totalimport	7 960	100,0	38,4	61 677	100,0	36,9
0 Livsmedel och levande djur	435	5,5	26,1	3 238	5,3	22,2
02 Mjölkhushållningsprodukter och ägg	43	0,5	21,8	293	0,5	11,5
05 Frukter och köksväxter	88	1,1	2,7	710	1,2	-2,1
1 Drycker och tobak	52	0,7	20,4	431	0,7	21,9
2 Råvaror utom bränslen	717	9,0	32,0	5 820	9,4	27,4
212 Pälsskinn, oberedda	0	0,0	-99,0	125	0,2	-15,5
24 Trävaror och kork	48	0,6	-16,9	328	0,5	-29,2
248 Sågade och hyvlade trävaror	7	0,1	-64,6	116	0,2	-4,3
25 Pappersmassa	20	0,3	140,6	142	0,2	146,2
28 Malmer och skrot av metaller	560	7,0	42,5	4 652	7,5	34,4
3 Bränslen, smörjmedel, elström	1 790	22,5	116,7	12 395	20,1	134,5
33 Mineraloljor och mineraloljeprodukter	1 107	13,9	91,2	8 413	13,6	126,5
4 Animaliska och vegetabiliska oljor och fetter	64	0,8	10,5	486	0,8	106,5
5 Kemiska ämnen och produkter	867	10,9	30,1	6 584	10,7	27,0
51+52 Organiska och oorganiska kemiska ämnen	279	3,5	71,3	1 926	3,1	54,2
54 Medicinska och farmaceutiska produkter	198	2,5	5,2	1 565	2,5	4,4
57+58 Plaster, obearbetade och bearbetade	176	2,2	14,4	1 413	2,3	24,2
6 Bearbetade varor enligt materialet	955	12,0	25,9	8 117	13,2	42,1
63 Produkter av trä och kork utom möbler	29	0,4	1,5	277	0,4	25,0
634 Kryssfaner, spån- och fiberskivor o.d.	12	0,2	-14,8	147	0,2	25,3
64 Papper, papp och produkter därav	60	0,8	21,4	474	0,8	23,6
65 Textilprodukter utom kläder	65	0,8	15,7	521	0,8	6,0
67 Järn och stål	218	2,7	15,6	2 140	3,5	65,8
68 Andra metaller	168	2,1	25,7	1 643	2,7	85,0
69 Arbeten av odla metaller	272	3,4	51,8	1 905	3,1	26,3
7 Maskiner, apparater och transportmedel	2 062	25,9	24,6	17 279	28,0	17,3
71 Kraftmaskiner och motorer	182	2,3	31,1	1 702	2,8	39,7
72 Maskiner för särskilda industrier	158	2,0	17,1	1 406	2,3	13,7
74 Industrimaskiner för allmänt bruk	309	3,9	22,2	2 521	4,1	16,4
75 Kontorsmaskiner och adb-maskiner	139	1,8	3,5	1 138	1,8	0,9
76 Telefon-, radio-, tv- o.d. -apparater	198	2,5	9,3	1 430	2,3	1,9
77 Andra elektriska maskiner och apparater	534	6,7	47,2	3 971	6,4	33,0
78 Motorfordon	479	6,0	17,0	4 393	7,1	5,5
79 Andra transportmedel	40	0,5	113,1	556	0,9	89,4
793 Fartyg, båtar och annan flytande materiel	10	0,1	100,9	317	0,5	288,3
8 Diverse färdiga varor	665	8,4	19,1	4 671	7,6	11,5
82 Möbler	68	0,9	2,5	616	1,0	11,0
84 Kläder	174	2,2	22,6	1 003	1,6	6,2
85 Skor	40	0,5	36,8	240	0,4	25,8
87 Instrumentmätare o.d.	133	1,7	30,1	949	1,5	10,2
9 Övriga varor	352	4,4	18,6	2 656	4,3	24,8

Tabell 7. Exporten och importen fördelad enligt produkter efter näringsgren (CPA2015)

Produkter efter näringsgren	Export 2022				Import 2022			
	Augusti	Januari-augusti			Augusti	Januari-augusti		
	värde milj. e	värde milj. e	andel %	förändr. %	värde milj. e	värde milj. e	andel %	förändr. %
Totalexport / totalimport	6 652	52 613	100,0	24,9	7 960	61 677	100	36,9
A Jordbruks-, skogs- och fiskeriprodukter	46	455	0,9	-12,5	171	1 434	2,3	12,0
B Produkter från gruvdrift och utvinning av mineral	56	755	1,4	17,8	1 177	9 209	14,9	102,7
061 Råpetroleum	0	0	0,0	22,4	696	5 164	8,4	170,2
C Tillverkade varor	6 176	49 158	93,4	24,7	5 693	44 941	72,9	27,4
10-12 Livsmedel, drycker och tobak	153	1 141	2,2	15,8	404	2 867	4,6	17,7
13-15 Textilier, kläder, läder och lädervaror	67	512	1,0	13,1	281	1 749	2,8	17,5
16-18 Skogsindustriprodukter	1 320	9 381	17,8	12,4	135	1 128	1,8	18,3
16 Sågvaror och varor av trä	266	2 812	5,3	23,3	54	507	0,8	1,7
17 Papper, pappers- och pappvaror, massa	1 054	6 568	12,5	8,2	81	618	1	36,8
19-22 Produkter från kemisk industri	1 425	11 714	22,3	56,7	1 533	11 805	19,1	40,2
19 Stenkols- och petroleumprodukter	557	4 357	8,3	120,7	474	3 521	5,7	86,9
20 Kemikalier och kemiska produkter	640	5 312	10,1	43,0	668	5 149	8,3	43,6
21 Farmaceutiska produkter och läkemedel	80	817	1,6	12,3	204	1 596	2,6	5,1
22 Gummi- och plastvaror	148	1 227	2,3	15,7	187	1 539	2,5	7,7
23 Andra icke-metalliska mineraliska produkter	52	428	0,8	9,7	93	711	1,2	22,6
24-25 Metaller och metallvaror	1 192	9 783	18,6	34,0	848	6 944	11,3	55,1
24 Metaller	1 055	8 703	16,5	37,5	565	4 950	8	70,3
25 Metallvaror (exkl. maskiner och apparater)	137	1 079	2,1	10,9	283	1 994	3,2	26,9
26-27 Produkter av el- och elektronikindustri	813	5 788	11,0	17,8	1 027	7 644	12,4	20,2
26 Datorer, elektronikvaror och optik	366	2 650	5,0	15,0	585	4 309	7	12,9
263 Kommunikationsutrustning	67	453	0,9	-6,7	144	1 008	1,6	3,6
27 Elapparater	446	3 138	6,0	20,2	443	3 335	5,4	31,1
28 Maskiner och apparater	707	6 158	11,7	8,1	602	4 996	8,1	17,5
29-30 Transportmedel	307	3 102	5,9	8,6	578	5 560	9	12,5
29 Motorfordon	228	2 461	4,7	6,0	503	4 603	7,5	4,9
30 Andra transportmedel	80	641	1,2	20,3	75	957	1,6	71,9
31-33 Övriga tillverkade varor	138	1 152	2,2	16,5	192	1 537	2,5	13,0
D El, gas, värme, kyla *	133	540	1,0	107,9	450	1 933	3,1	125,2
E-X Övriga produkter	242	1 705	3,2	31,4	470	4 160	6,7	34,5
E 381158 Metallavfall	0	0	0,0	-100,0	0	2	0	-99,8

* Naturgas B 062

Från och med 2022 års statistik publiceras uppgifter om utrikeshandeln med varor gällande CPA-klassificeringen enbart enligt CPA 2015-klassificering.

Tabell 8. Importen och exporten fördelad enligt BEC-varuklassificering (Broad Economic Categories)

BEC Rev.4	Augusti 2022			Januari-augusti 2022		
	värde milj. e	andel %	förändr. %	värde milj. e	andel %	förändr. %
Totalimport	7 960	100,0	38,4	61 677	100,0	36,9
1 Livsmedel och drycker	465	5,8	23,9	3 427	5,6	21,1
2 Industrins insatsvaror, inte specificerade annanstans	2 469	31,0	25,9	19 928	32,3	32,6
3 Driv- och smörjmedel	1 766	22,2	119,6	12 236	19,8	134,8
31 Oraffinerade	852	10,7	113,7	6 791	11,0	178,6
32 Raffinerade	914	11,5	125,3	5 445	8,8	96,3
4 Investeringsvaror, utom sportmedel, och delar och tillbehör	1 463	18,4	29,2	11 524	18,7	23,1
5 Transportmedel, samt delar och tillbehör	710	8,9	22,5	6 595	10,7	15,0
6 Konsumtionsvaror, inte specificerade annanstans	743	9,3	21,4	5 369	8,7	12,1
61 Varaktiga konsumtionsvaror	132	1,7	2,9	1 144	1,9	5,1
62 Delvis varaktiga konsumtionsvaror	311	3,9	25,1	2 082	3,4	20,4
63 Icke-varaktiga konsumtionsvaror	300	3,8	27,6	2 143	3,5	8,7
7 Övriga varor	344	4,3	20,5	2 598	4,2	24,2
Totalexport	6 652	100,0	28,9	52 613	100,0	24,9
1 Livsmedel och drycker	168	2,5	23,0	1 229	2,3	21,4
2 Industrins insatsvaror, inte specificerade annanstans	3 476	52,3	24,5	27 384	52,0	22,7
3 Driv- och smörjmedel	712	10,7	59,6	5 180	9,8	117,0
31 Oraffinerade	1	0,0	-30,8	120	0,2	491,1
32 Raffinerade	711	10,7	60,0	5 060	9,6	113,8
4 Investeringsvaror, utom sportmedel, och delar och tillbehör	1 534	23,1	27,2	12 045	22,9	13,2
5 Transportmedel, samt delar och tillbehör	411	6,2	34,7	3 987	7,6	14,0
6 Konsumtionsvaror, inte specificerade annanstans	209	3,1	24,3	1 758	3,3	19,2
61 Varaktiga konsumtionsvaror	30	0,5	24,3	227	0,4	4,0
62 Delvis varaktiga konsumtionsvaror	85	1,3	18,1	653	1,2	23,7
63 Icke-varaktiga konsumtionsvaror	93	1,4	30,5	878	1,7	20,5
7 Övriga varor	141	2,1	34,1	1 030	2,0	28,8

Tabell 9. Handelsomsättningen med ländergrupper och länder

Ursprungs-/ bestämmelseland	Import 2022				Export 2022				Balans 2022	
	Augusti		Januari-augusti		Augusti		Januari-augusti		Augusti	Januari-augusti
	value milj. e	value milj. e	share %	change %	value milj. e	value milj. e	share %	change %	value milj. e	value milj. e
Totalimport/export	7 960	61 677	100,0	36,9	6 652	52 613	100	24,9	-1 308	-9 064
EU	4 267	33 368	54,1	24,8	3 811	30 316	57,6	30,8	-456	-3 052
Euro område	2 570	21 180	34,3	20,0	2 618	20 933	39,8	29,9	48	-248
Externhandeln	3 693	28 309	45,9	54,6	2 841	22 297	42,4	17,6	-852	-6 012
Utvecklingsländer	1 619	11 492	18,6	45,1	1 154	8 241	15,7	19,9	-465	-3 251
Europa	5 662	46 196	74,9	34,0	4 573	37 193	70,7	23,8	-1 089	-9 003
EU	4 267	33 368	54,1	24,8	3 811	30 316	57,6	30,8	-456	-3 052
AT Österrike	67	585	0,9	18,4	43	378	0,7	19,0	-24	-207
BE Belgien	111	1 131	1,8	11,7	238	1 914	3,6	38,9	127	783
BG Bulgarien	12	76	0,1	35,4	8	64	0,1	2,7	-3	-12
CY Cypern	2	10	0,0	-0,4	2	22	0	65,2	0	12
CZ Tjeckien	83	746	1,2	13,6	45	371	0,7	32,5	-38	-375
DE Tyskland	965	7 963	12,9	15,8	810	6 518	12,4	15,6	-155	-1 445
DK Danmark	131	1 198	1,9	7,0	124	947	1,8	27,3	-6	-251
EE Estland	319	2 123	3,4	47,5	309	2 177	4,1	55,2	-10	55
ES Spanien	119	1 151	1,9	5,7	123	828	1,6	27,0	4	-322
FR Frankrike	170	1 322	2,1	14,4	178	1 658	3,2	25,9	8	336
GR Grekland	8	130	0,2	28,1	12	140	0,3	17,7	4	10
HU Ungern	50	333	0,5	13,2	26	173	0,3	21,2	-24	-160
HR Kroatien	4	34	0,1	22,1	5	37	0,1	32,9	1	2
IE Irland	67	432	0,7	0,8	20	155	0,3	18,9	-48	-277
IT Italien	165	1 518	2,5	18,7	162	1 609	3,1	26,2	-3	91
LT Litauen	50	485	0,8	31,4	95	634	1,2	23,6	46	150
LU Luxemburg	12	87	0,1	62,9	4	26	0	5,1	-9	-61
LV Lettland	49	269	0,4	28,0	60	515	1	23,8	11	246
MT Malta	1	6	0,0	-16,4	1	6	0	55,4	1	0
NL Nederländerna	364	3 238	5,2	29,4	513	3 991	7,6	50,7	149	753
PL Polen	234	2 007	3,3	31,2	198	1 657	3,2	31,8	-35	-749
PT Portugal	54	367	0,6	19,3	26	159	0,3	37,2	-28	-208
RO Rumänien	27	215	0,3	9,1	20	171	0,3	58,6	-7	-44
SE Sverige	1 158	7 579	12,3	45,6	707	5 748	10,9	31,3	-451	-1 830
SI Slovenien	18	121	0,2	28,4	6	55	0,1	16,0	-12	-66
SK Slovakien	30	244	0,4	11,1	16	147	0,3	45,2	-14	-97
Övriga Europa	1 395	12 829	20,8	65,9	762	6 877	13,1	0,0	-633	-5 951
CH Schweiz	64	539	0,9	40,3	121	933	1,8	17,8	57	394
GB Storbritannien	136	1 546	2,5	79,3	202	1 916	3,6	21,8	66	370
XI Nordirland	2	16	0,0	-25,3	4	37	0,1	10,4	2	21
IS Island	6	18	0,0	63,3	6	54	0,1	73,4	0	35
NO Norge	761	4 607	7,5	377,1	199	1 440	2,7	32,4	-563	-3 167
RU Ryssland	317	5 107	8,3	6,6	83	1 558	3	-35,0	-234	-3 549
TR Turkiet	84	665	1,1	41,1	112	683	1,3	13,6	28	17
UA Ukraina	6	65	0,1	10,8	16	85	0,2	-43,0	11	21
Nordafrika	10	93	0,2	31,3	59	494	0,9	6,1	49	401
EG Egypten	5	39	0,1	48,1	41	289	0,5	9,4	36	251
MA Marocko	4	42	0,1	36,9	9	88	0,2	19,4	5	46
Övriga Afrika	83	839	1,4	96,0	69	582	1,1	29,5	-14	-258
ZA Sydafrika	15	164	0,3	20,9	38	300	0,6	39,1	22	136
Mellersta Östern	77	256	0,4	195,3	103	720	1,4	30,5	26	463
AE Arabemiraten	2	18	0,0	99,0	20	219	0,4	94,8	19	201
IL Israel	6	69	0,1	64,7	12	145	0,3	8,6	6	76
SA Saudiarabien	2	22	0,0	13,4	26	197	0,4	-1,8	24	175
Övriga Asien	1 379	9 606	15,6	41,7	883	6 396	12,2	16,1	-496	-3 210
CN Kina	795	5 575	9,0	45,2	347	2 525	4,8	5,8	-448	-3 050
HK Hong Kong	12	60	0,1	60,0	8	66	0,1	-25,7	-4	6
ID Indonesien	28	134	0,2	12,6	33	138	0,3	3,7	5	4
IN Indien	54	411	0,7	56,5	62	433	0,8	30,1	8	21
JP Japan	86	608	1,0	17,0	148	1 277	2,4	33,8	62	669
KR Sydkorea	71	488	0,8	34,2	113	704	1,3	42,1	42	216
KZ Kazachstan	17	76	0,1	>999	25	120	0,2	107,5	8	44
MY Malaysia	72	348	0,6	10,3	18	116	0,2	25,6	-53	-232
PH Filippinerna	18	141	0,2	32,6	8	101	0,2	-6,3	-9	-40
SG Singapore	8	175	0,3	8,0	18	121	0,2	11,3	10	-54
TH Thailand	39	314	0,5	54,3	18	154	0,3	-7,2	-21	-160
TW Taiwan	71	533	0,9	107,8	19	166	0,3	-19,3	-52	-367
Nordamerika	493	2 863	4,6	58,3	664	4 850	9,2	42,2	170	1 988
CA Canada	91	567	0,9	84,4	78	579	1,1	7,3	-13	13
US USA	403	2 296	3,7	53,0	586	4 268	8,1	48,8	184	1 973
Mellanamerika	45	350	0,6	-13,5	53	452	0,9	26,6	8	101
MX Mexiko	22	198	0,3	-25,3	44	371	0,7	77,8	22	173
Sydamerika	126	1 106	1,8	31,6	184	1 314	2,5	56,5	58	209
AR Argentina	1	11	0,0	28,1	47	333	0,6	731,1	46	322
BR Brasilien	78	571	0,9	92,9	84	503	1	63,7	6	-69
CL Chile	4	72	0,1	-70,2	24	177	0,3	28,3	20	105
CO Colombia	17	172	0,3	246,9	9	104	0,2	51,3	-8	-68
Oceanien	85	368	0,6	133,1	64	613	1,2	23,0	-21	245
AU Australien	77	270	0,4	105,0	54	547	1	23,3	-23	278

Tabell 10. Volymindex, export 2020=100

Produkter efter näringsgren (CPA2015)	Augusti 2022:08	Förändr.	Förändr.	Effekt*	Medeltal** 2021:09– 2022:08	Förändring	Andel 2021
		% 2022:08/ 2022:07	% 2022:08/ 2021:08	%-enhet 2022:08/ 2021:08		% 2021:09–2022:08/ 2020:09–2021:08	
Totalexport	95,1	2,6	4,4	4,40	102,7	-0,5	1000,0
01 Jordbruks- och jaktprodukter	33,3	-82,2	-33,8	-0,10	81,7	-37,1	7,5
10 Livsmedel	93,8	2,9	-7,0	-0,12	93,7	-7,1	19,0
11 Drycker	141,6	-0,1	9,2	0,02	127,6	16,9	2,7
13 Textilvaror	85,3	0,0	-1,8	-0,01	100,0	-3,7	5,0
14 Kläder	105,7	6,6	-2,3	-0,01	92,1	-5,1	3,5
15 Läder, läder- och skinnvaror	129,3	28,8	3,4	0,00	113,9	8,9	2,3
16 Trä och trävaror	83,3	-2,6	-6,4	-0,23	106,7	-3,4	54,6
171 Massa, papper och papp	103,1	0,8	0,7	0,07	92,8	-11,6	130,8
172 Varor av papper eller papp	113,4	10,2	22,3	0,06	108,1	9,5	3,9
19 Stenkolsprodukter och raffinerade petroleumprodukter	73,9	-12,3	-12,1	-0,46	84,4	1,0	54,7
20 Kemikalier och kemiska produkter	102,6	3,8	2,6	0,17	110,7	6,4	88,8
21 Farmaceutiska basprodukter och läkemedel	79,5	-31,1	5,0	0,04	95,9	-13,6	16,3
22 Gummi- och plastvaror	96,2	4,6	-13,6	-0,29	109,8	3,6	24,2
23 Andra icke-metalliska mineraliska produkter	105,5	16,6	-7,1	-0,06	117,3	3,4	8,3
241 Järn och stål samt ferrolegeringar	96,3	11,9	-7,0	-0,37	106,1	-3,1	67,9
244 Andra metaller än järn	93,1	26,4	19,0	0,77	90,0	-5,5	66,4
25 Metallvaror	101,4	16,3	2,7	0,04	104,1	-1,2	20,0
26 Datorer, elektronikvaror och optik	129,6	15,3	19,7	0,91	117,4	7,2	53,5
27 Elapparatur	141,0	12,7	35,9	1,77	123,5	20,2	59,2
28 Maskiner och apparater	89,9	-0,5	6,7	0,59	103,4	1,8	129,3
29 Motorfordon och släpfordon	82,2	33,6	57,2	1,38	114,4	3,5	57,5
38 Avfallshanteringstjänster	112,3	9,7	31,4	0,07	105,3	7,8	0,3
58 Förlagstjänster	164,0	197,7	94,6	0,03	109,7	9,8	0,5

*Effekt av förändringen av subindex på förändringen av totalindex

** Tolv månaders glidande medelvärde

Tabell 11. Volymindex, import 2020=100

Produkter efter näringsgren (CPA2015)	Augusti 2022:08	Förändr.	Förändr.	Effekt*	Medeltal** 2021:09– 2022:08	Förändring	Andel % 2021
		% 2022:08/ 2022:07	% 2022:08/ 2021:08	%-enhet 2022:08/ 2021:08		% 2021:09-2022:08/ 2020:09–2021:08	
Totalimport	104,7	0,3	9,7	9,70	106,5	5,6	1000,0
01 Jordbruks- och jaktprodukter	78,2	4,8	-18,0	-0,29	99,6	-0,6	19,2
061 Råpetroleum	100,8	24,7	24,0	0,74	92,0	19,3	49,2
07 Metallmalmer	118,9	-30,4	30,6	0,85	117,5	0,9	39,7
10 Livsmedel	99,9	22,3	6,2	0,24	91,8	-3,7	44,0
13 Textilvaror	77,4	12,6	-2,0	-0,02	79,7	-15,7	9,4
14 Kläder	137,1	23,1	21,7	0,37	94,0	2,6	15,8
15 Läder, läder- och skinnvaror	139,9	22,7	19,6	0,11	106,3	11,1	5,7
16 Trä och trävaror	62,1	1,7	-29,0	-0,24	87,4	-9,9	10,7
19 Stenkolsprodukter och raffinerade petroleumprodukter	123,9	12,2	27,2	0,83	102,3	4,3	39,7
20 Kemikalier och kemiska produkter	117,3	10,5	16,9	1,13	113,5	12,9	80,6
21 Farmaceutiska basprodukter och läkemedel	90,1	13,0	-5,9	-0,16	96,0	-3,7	31,3
22 Gummi- och plastvaror	100,1	0,9	-4,5	-0,12	106,7	-1,0	29,7
23 Andra icke-metalliska mineraliska produkter	110,8	3,8	9,1	0,10	107,0	4,8	12,2
241 Järn och stål samt ferrolegeringar	91,9	-25,3	-20,7	-0,37	113,8	12,4	21,0
244 Andra metaller än järn	124,1	-21,0	38,4	0,95	115,8	27,8	37,5
25 Metallvaror	140,9	23,9	23,5	0,73	127,2	12,0	33,1
26 Datorer, elektronikvaror och optik	114,1	8,4	8,4	0,66	114,9	5,0	86,2
27 Elapparatur	130,7	3,1	18,3	0,99	126,8	18,2	57,0
28 Maskiner och apparater	113,3	-5,0	9,5	0,75	120,5	11,9	88,9
29 Motorfordon och släpfordon	93,1	9,1	12,7	0,84	109,8	-2,8	93,3
35 El, gas, värme och kyla	98,8	-13,5	-22,9	-0,47	107,5	-2,2	23,8
38 Avfallshanteringstjänster	137,0	-5,4	45,1	0,23	125,0	19,6	0,4

* Effekt av förändringen av subindex på förändringen av totalindex

** Tolv månaders glidande medelvärde

Tabell 12. Enhetsvärdeindex, export 2020=100

Produkter efter näringsgren (CPA2015)	Augusti 2022:08	Förändr.	Förändr.	Effekt*	Medeltal** 2021:09– 2022:08	Förändring	Andel % ₀₀ 2021
		% 2022:08/ 2022:07	% 2022:08/ 2021:08	%-enhet 2022:08/ 2021:08		% 2021:09-2022:08/ 2020:09-2021:08	
Totalexport	146,0	-0,8	23,6	23,60	134,2	26,6	1000,0
01 Jordbruks- och jaktprodukter	120,8	-1,4	7,1	0,04	119,8	6,0	7,5
10 Livsmedel	133,2	-0,1	24,6	0,40	117,9	16,0	19,0
11 Drycker	111,0	-0,5	13,5	0,02	106,5	7,4	2,7
13 Textilvaror	114,0	3,2	8,1	0,03	108,9	7,7	5,0
14 Kläder	110,1	0,6	11,1	0,03	108,7	7,1	3,5
15 Läder, läder- och skinnvaror	121,4	5,9	19,9	0,03	112,1	6,7	2,3
16 Trä och trävaror	158,3	-7,9	-8,1	-0,54	165,8	38,1	54,6
171 Massa, papper och papp	156,3	3,6	33,3	3,94	133,1	28,2	130,8
172 Varor av papper eller papp	132,4	1,5	22,5	0,07	119,5	17,5	3,9
19 Stenkolsprodukter och raffinerade petroleumprodukter	258,2	-8,6	76,3	4,92	214,8	79,9	54,7
20 Kemikalier och kemiska produkter	156,0	-4,5	26,9	2,21	145,0	34,2	88,8
21 Farmaceutiska basprodukter och läkemedel	130,7	2,7	26,2	0,34	139,0	38,5	16,3
22 Gummi- och plastvaror	131,8	0,2	17,3	0,36	119,2	14,9	24,2
23 Andra icke-metalliska mineraliska produkter	122,2	3,6	18,2	0,12	110,2	9,2	8,3
241 Järn och stål samt ferrolegeringar	194,5	-4,4	34,4	2,42	173,4	55,3	67,9
244 Andra metaller än järn	165,5	-1,6	30,6	1,99	159,4	35,1	66,4
25 Metallvaror	118,1	-0,1	12,6	0,20	111,3	10,3	20,0
26 Datorer, elektronikvaror och optik	106,1	-3,6	6,6	0,27	106,9	7,2	53,5
27 Elapparatur	104,1	3,4	3,6	0,16	100,3	-2,3	59,2
28 Maskiner och apparater	114,3	-0,8	8,6	0,93	109,3	7,1	129,3
29 Motorfordon och släpfordon	94,8	-7,8	-6,6	-0,31	101,8	3,0	57,5
38 Avfallshanteringstjänster	175,9	-1,4	22,7	0,08	168,8	35,5	0,3
58 Förlagstjänster	101,7	-5,9	-4,2	-0,01	107,1	5,3	0,5

*Effekt av förändringen av subindex på förändringen av totalindex

** Tolv månaders glidande medelvärde

Tabell 13. Enhetsvärdeindex, import 2020=100

Produkter efter näringsgren (CPA2015)	Augusti 2022:08	Förändr.	Förändr.	Effekt*	Medeltal** 2021:09– 2022:08	Förändring	Andel ‰
		% 2022:08/ 2022:07	% 2022:08/ 2021:08	%-enhet 2022:08/ 2021:08		% 2021:09-2022:08/ 2020:09–2021:08	
Totalimport	152,6	1,9	26,2	26,20	139,5	28,6	1000,0
01 Jordbruks- och jaktprodukter	127,8	-0,9	15,5	0,22	123,9	18,1	19,2
061 Råpetroleum	278,0	-0,1	69,8	3,61	244,9	80,6	49,2
062 Naturgas	1010,0	52,8	292,6	5,35	642,0	335,8	14,0
07 Metallmalmer	157,5	9,2	6,5	0,23	148,3	19,3	39,7
10 Livsmedel	128,7	-1,0	23,0	0,78	117,2	15,1	44,0
13 Textilvaror	124,0	1,4	18,2	0,14	114,5	15,3	9,4
14 Kläder	111,9	3,0	11,3	0,13	107,4	6,9	15,8
15 Läder, läder- och skinnvaror	116,8	3,8	13,4	0,05	109,2	6,6	5,7
16 Trä och trävaror	154,2	1,7	14,5	0,14	135,6	24,8	10,7
19 Stenkolsprodukter och raffinerade petroleumprodukter	237,7	-9,0	41,0	1,72	225,1	74,4	39,7
20 Kemikalier och kemiska produkter	148,4	-5,9	16,8	1,14	141,0	28,0	80,6
21 Farmaceutiska basprodukter och läkemedel	130,0	-4,3	15,4	0,38	119,9	13,4	31,3
22 Gummi- och plastvaror	124,9	0,9	11,5	0,25	117,7	12,5	29,7
23 Andra icke-metalliska mineraliska produkter	122,2	1,3	16,9	0,15	115,1	15,1	12,2
241 Järn och stål samt ferrolegeringar	198,0	-6,3	38,3	0,69	184,2	61,1	21,0
244 Andra metaller än järn	168,9	-2,6	10,9	0,38	170,7	28,9	37,5
25 Metallvaror	129,5	-0,5	23,5	0,53	119,5	17,9	33,1
26 Datorer, elektronikvaror och optik	113,6	2,3	15,4	0,90	108,4	11,8	86,2
27 Elapparatur	115,6	0,0	14,3	0,56	109,1	9,4	57,0
28 Maskiner och apparater	115,3	5,3	10,0	0,64	107,8	6,8	88,9
29 Motorfordon och släpfordon	112,1	-1,6	5,3	0,35	109,7	7,2	93,3
35 El, gas, värme och kyla	873,9	49,0	295,1	8,25	417,4	165,6	23,8
38 Avfallshanteringstjänster	164,5	1,9	6,7	0,04	158,4	27,2	0,4

* Effekt av förändringen av subindex på förändringen av totalindex

** Tolv månaders glidande medelvärde

Månadsstatistik om utrikeshandel med varor, augusti 2022
2022:K08SV, 31.10.2022

Förfrågningar:

Kaarna, Anssi tfn 040 332 8153

Telasuo, Christina tfn 040 332 1828

E-post: fornamn.efternamn@tulli.fi

Preliminär statistik och månadsstatistik om utrikeshandel med varor för september 2022 har följande publiceringsdatum:

Preliminär statistik 2022:E09 7.11.2022

Månadsstatistik 2022:K09 30.11.2022

Mer specifika uppgifter om länder och varor samt logistikstatistik finns att få gratis via Uljas-statistikdatabas (ULJAS) uljas.tulli.fi

ISSN 1796-0479 = Finlands officiella statistik (pdf)

ISSN 2342-2327 = Månadsstatistik om utrikeshandel med varor (online)

Kontaktuppgifter:

Tullen
Statistik

Semaförbron 12
PB 512
00101 Helsingfors

Växel 0295 5200
Statistikservice 0295 52335
statistik@tulli.fi