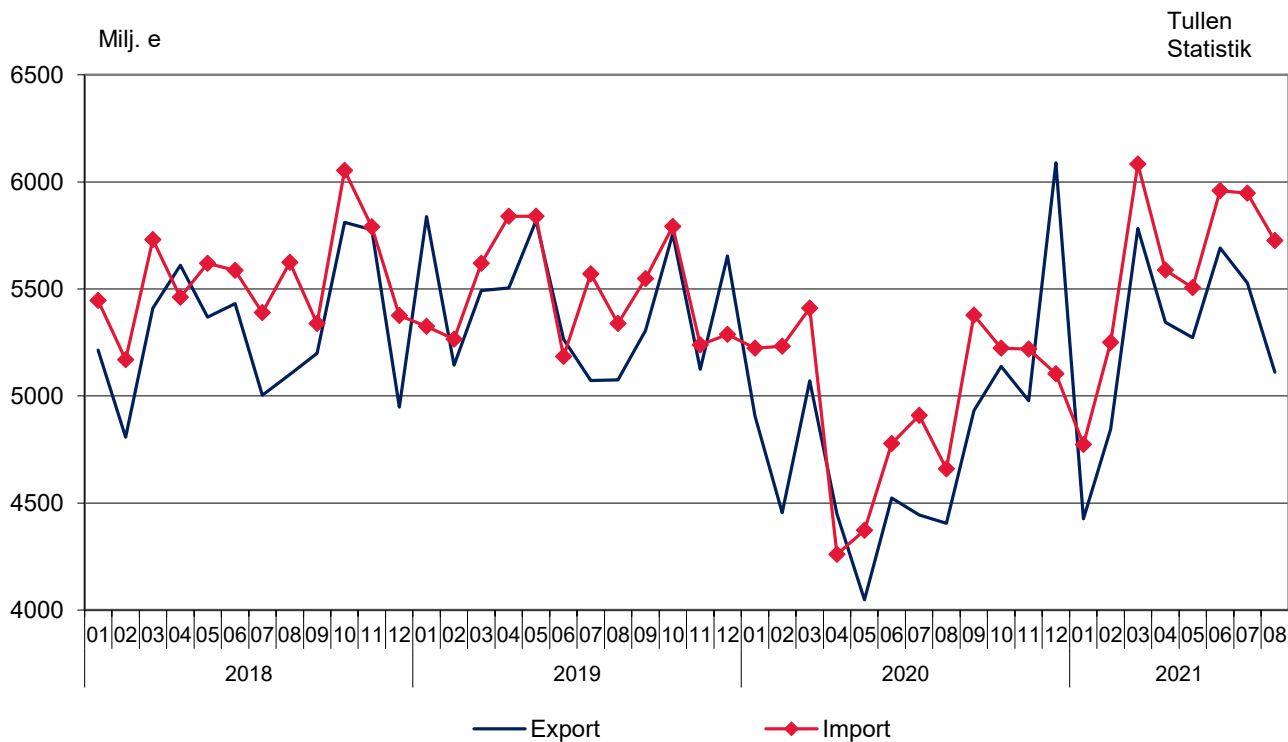


Månadsstatistik om utrikeshandel med varor

Augusti 2021

Figur 1. Finlands export och import 2018 – 2021



Helsingfors 29.10.2021. Fritt för publicering kl. 9.00.

Uppgifterna kan citeras med uppgivande av Tullen som källa.

Både exportvolymerna och exportpriserna ökade i augusti

Värdet på Finlands export av varor ökade med 16,0 procent jämfört med föregående år i augusti, enligt Tullens utrikeshandelsstatistik. Värdet på exporten var 5,1 miljarder euro. Exportvolymen ökade med 2,2 procent och exportpriserna med 15,2 procent jämfört med samma månad föregående år. Värdet på importen ökade med 22,9 procent i augusti till 5,7 miljarder euro. Importpriserna ökade med 15,7 procent och importvolymen med 7,7 procent jämfört med augusti 2020. I januari-augusti ökade det sammanlagda värdet på exporten med 15,7 procent. Importens värde växte med 15,4 procent jämfört med motsvarande period förra året. Under referensperioden, i augusti 2020 minskade exportvärdet med 13,2 procent och importvärdet med 12,7 procent.

I augusti 2021 visade handelsbalansen ett underskott på 615 miljoner euro. I januari-augusti 2021 hade handelsbalansen ett sammanlagt underskott på 2,8 miljarder euro. Underskottet var 287 miljoner euro större än motsvarande period förra året. Det sammanlagda överskottet i handelsbalans enligt varugrupp ökade i handeln med skogsindustriprodukter och metaller under januari-augusti jämfört med motsvarande period förra året. Överskottet i handeln med industrimaskiner och utrustning minskade däremot. Underskottet växte i handeln med malm och metallskrot, transportmedel samt elektriska maskiner och utrustning, men minskade i handeln med livsmedel.

Då importpriserna ökade mer än exportpriserna, försämrades utrikeshandelns bytesförhållande i augusti jämfört med året innan. Indextalet låg på 98,6 då det i augusti föregående år låg på 99,0. Bytesförhållandet försämrade också från juli 2021.

Exporten av investeringsvaror ökade med 2,7 procent och exporten av industrins insatsvaror med 32,0 procent i augusti jämfört med samma period året innan. Värdet på exporten av driv- och smörjmedel växte med 50,0 procent. Värdet på exporten av konsumtionsvaror ökade med 13,9 procent och värdet på exporten av livsmedel och drycker med 10,7 procent. Värdet på exporten av transportmedel och delar minskade med 42,2 procent.

Importen av industrins insatsvaror ökade med 47,6 procent i augusti och importen av investeringsvaror med 5,7 procent. Importen av transportmedel minskade med 6,1 procent. Värdet på importen av driv- och smörjmedel ökade med 63,9 procent. Värdet på importen av livsmedel och drycker växte med 13,8 procent, men importen av konsumtionsvaror minskade med 3,6 procent i augusti.

Exporten till EU-länder ökade med 20,0 procent och exporten till länder utanför EU med 11,3 procent i augusti. Importen från EU-länder ökade med 20,1 procent och importen från länder utanför EU med 26,7 procent i augusti. Under januari-augusti ökade exporten till EU-länder med 15,4 procent och exporten till länder utanför EU med 16,1 procent. Under samma period växte importen från EU-länder med 16,1 procent och från länder utanför EU med 14,5 procent.

Tabell 1. Totalutveckling (miljoner euro)

	Augusti		Förändring	Januari-augusti		Förändring
	2020	2021	%	2020	2021	%
Export (fob)	4 406	5 111	16,0	36 302	42 001	15,7
Import (cif)	4 660	5 726	22,9	38 845	44 831	15,4
Handelsbalans	-254	-615		-2 543	-2 830	

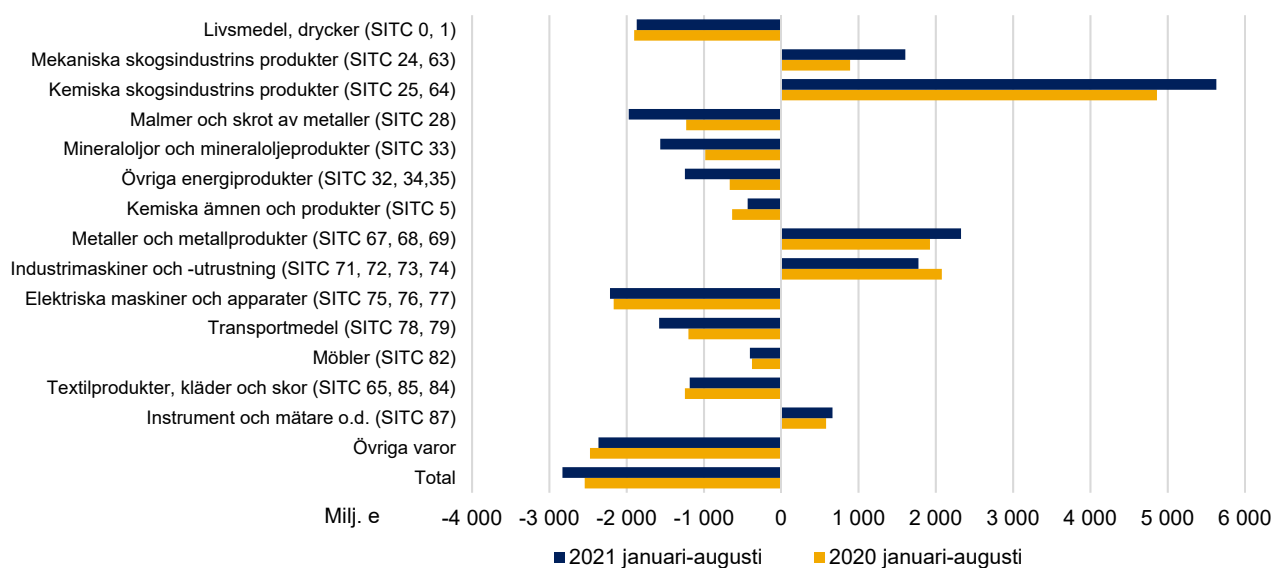
Tabell 2. Index för utrikeshandel

	Augusti		Förändring %		Medelvärde *	Förändring %
	2020:08	2021:08	2021:08/ 2021:07	2021:08/ 2020:08		
Volymindex						
Export	85,5	87,4	-8,5	2,2	98,1	4,9
Import	91,2	98,2	-4,9	7,7	100,7	1,9
Enhetsvärdeindex						
Export	115,3	132,8	0,8	15,2	121,1	4,2
Import	116,5	134,7	1,3	15,7	124,3	6,4

* Tolv månaders glidande medelvärde

Figur 2. Handelsbalans (miljoner euro) i kombinerade SITC-klassificerade varugrupper i januari-augusti 2020 och 2021

Tullen
Statistik



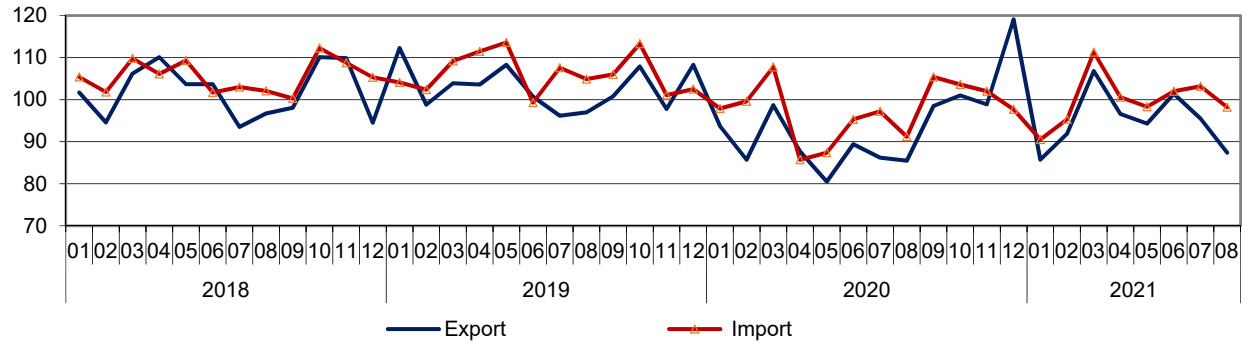
Tabel 3. Handelsbalans (miljoner euro) i kombinerade SITC-klassificerade varugrupper i januari-augusti 2020 och 2021

	Balans 2020 (01-08)	Balans 2021 (01-08)	Andel av exporten % 2021 (01-08)*	Andel av importen % 2021 (01-08)*
Livsmedel, drycker (SITC 0, 1)	-1 903	-1 868	2,7	6,6
Mekaniska skogsindustrins produkter (SITC 24, 63)	891	1 606	5,4	1,5
Kemiska skogsindustrins produkter (SITC 25, 64)	4 861	5 630	14,5	1,0
Malmer och skrot av metaller (SITC 28)	-1 230	-1 973	3,4	7,6
Mineraloljor och mineraloljeprodukter (SITC 33)	-983	-1 565	5,0	8,2
Övriga energiprodukter (SITC 32, 34,35)	-665	-1 245	0,8	3,5
Kemiska ämnen och produkter (SITC 5)	-634	-434	11,2	11,5
Metaller och metallprodukter (SITC 67, 68, 69)	1 925	2 327	14,3	8,2
Industrimaskiner och -utrustning (SITC 71, 72, 73, 74)	2 079	1 775	15,4	10,5
Elektriska maskiner och apparater (SITC 75, 76, 77)	-2 167	-2 214	7,6	12,0
Transportmedel (SITC 78, 79)	-1 200	-1 580	6,7	9,8
Möbler (SITC 82)	-378	-404	0,3	1,2
Textilprodukter, kläder och skor (SITC 65, 85, 84)	-1 246	-1 184	1,0	3,6
Instrument och mätare o.d. (SITC 87)	581	663	3,6	1,9
Övriga varor	-2 473	-2 364	8,0	12,8
Total	-2 543	-2 830	100,0	100,0

* Andel av den totala importen / exporten

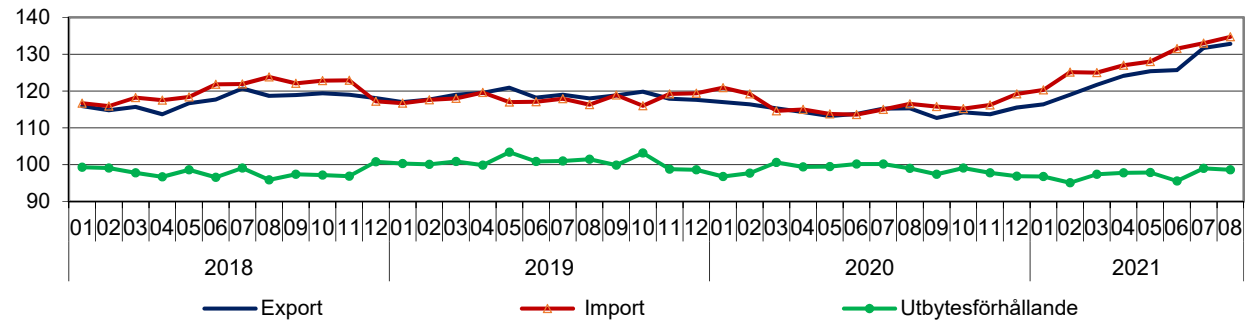
Figur 3. Volymindex 2018–2021
2010 = 100

Tullen
Statistik

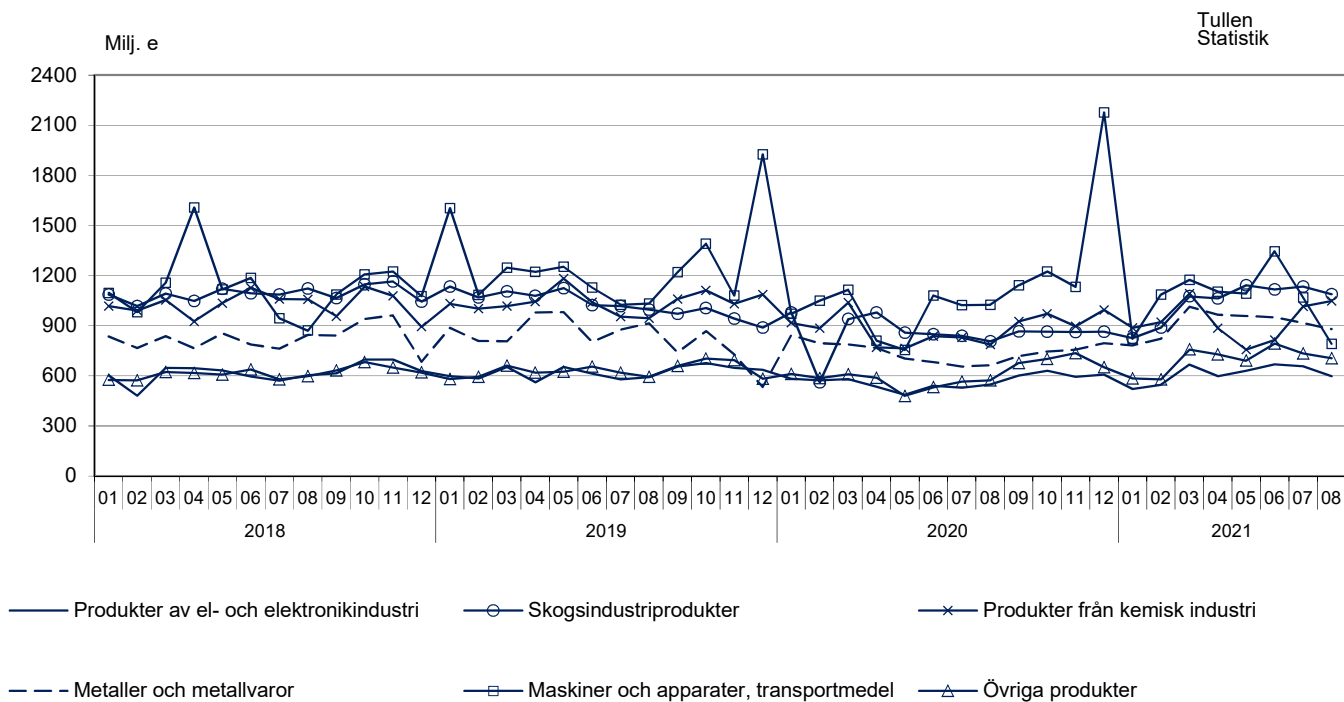


Figur 4. Enhetsvärdeindex och bytesförhållande 2018–2021
2010 = 100

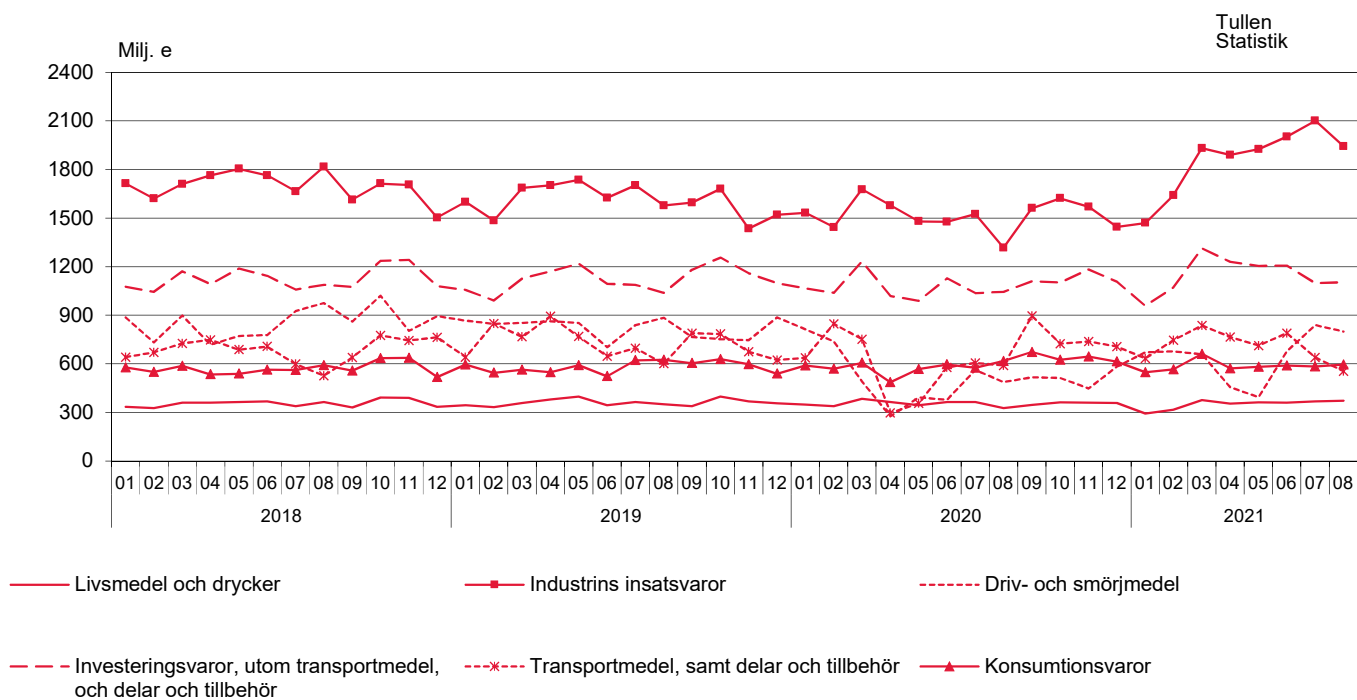
Tullen
Statistik



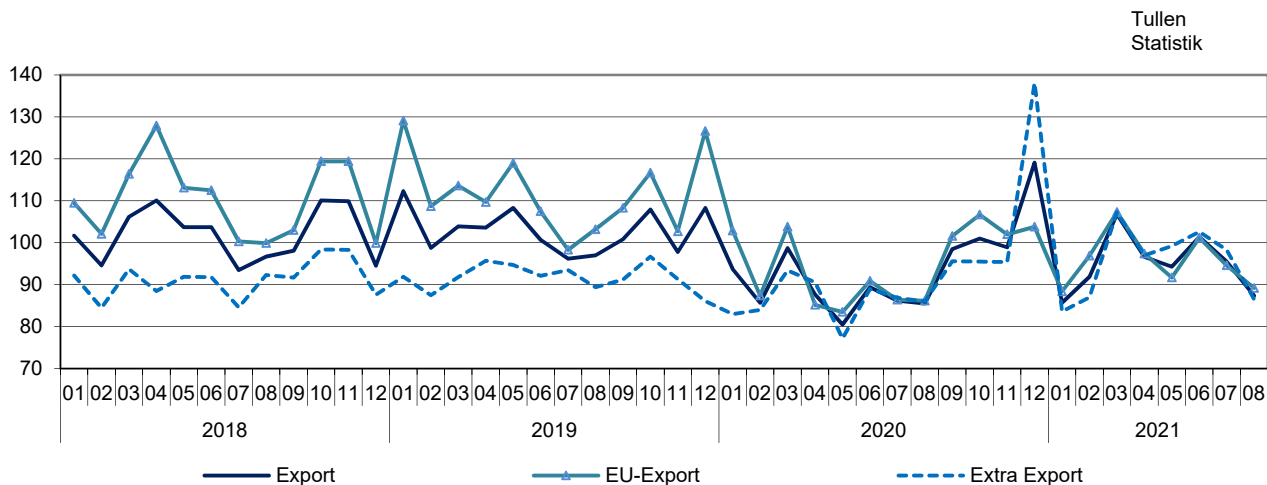
Figur 5. Exporten fördelad enligt produkter efter näringsgren (CPA) 2018 – 2021



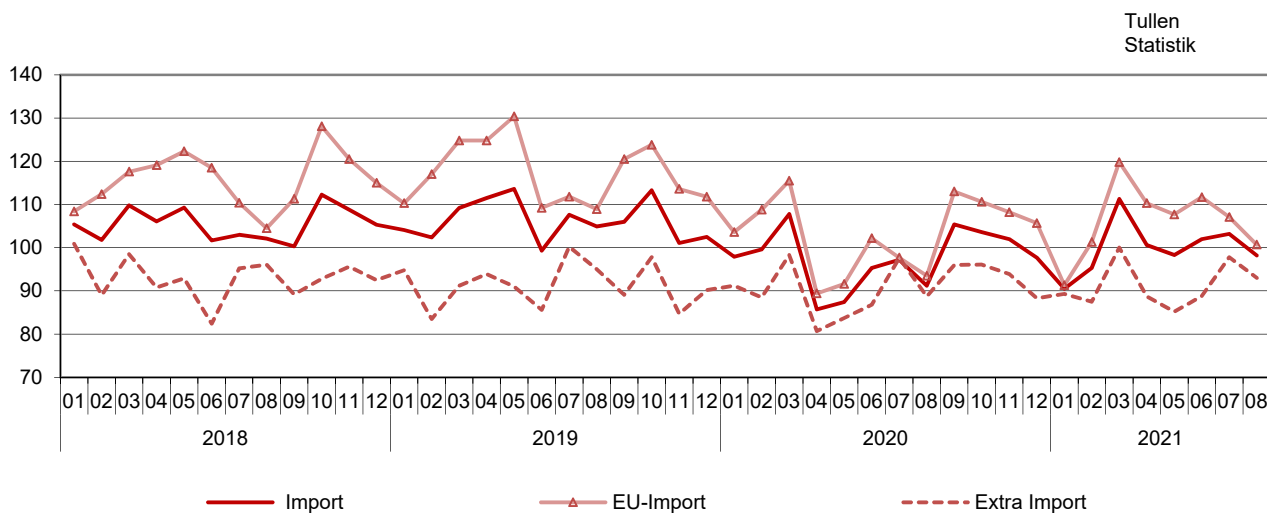
Figur 6. Importen fördelad enligt makroekonomiska kategorier (BEC) 2018 – 2021



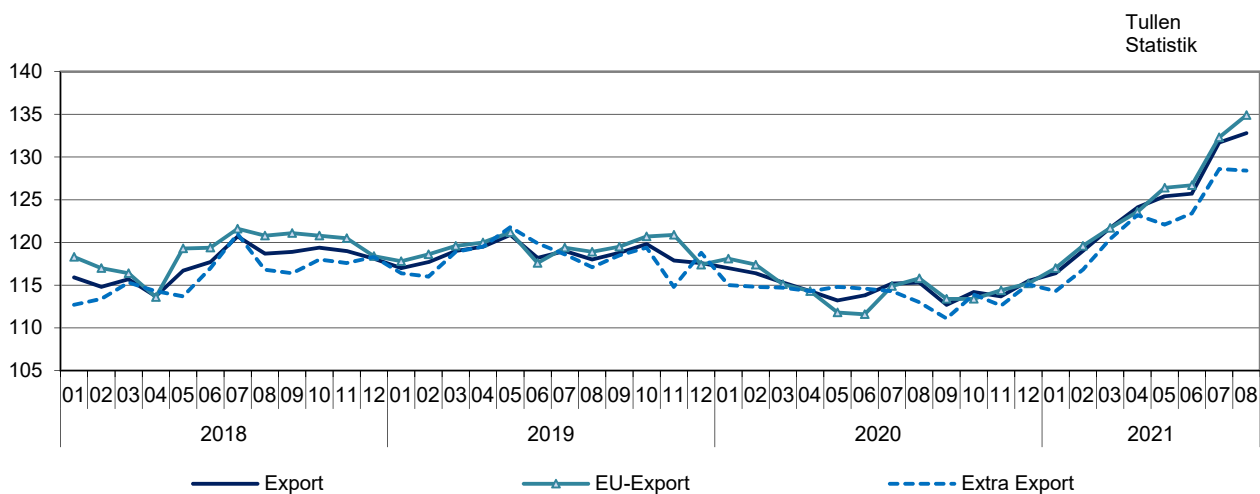
**Figur 7. Volymindex av export månatligen 2018–2021
2010 = 100**



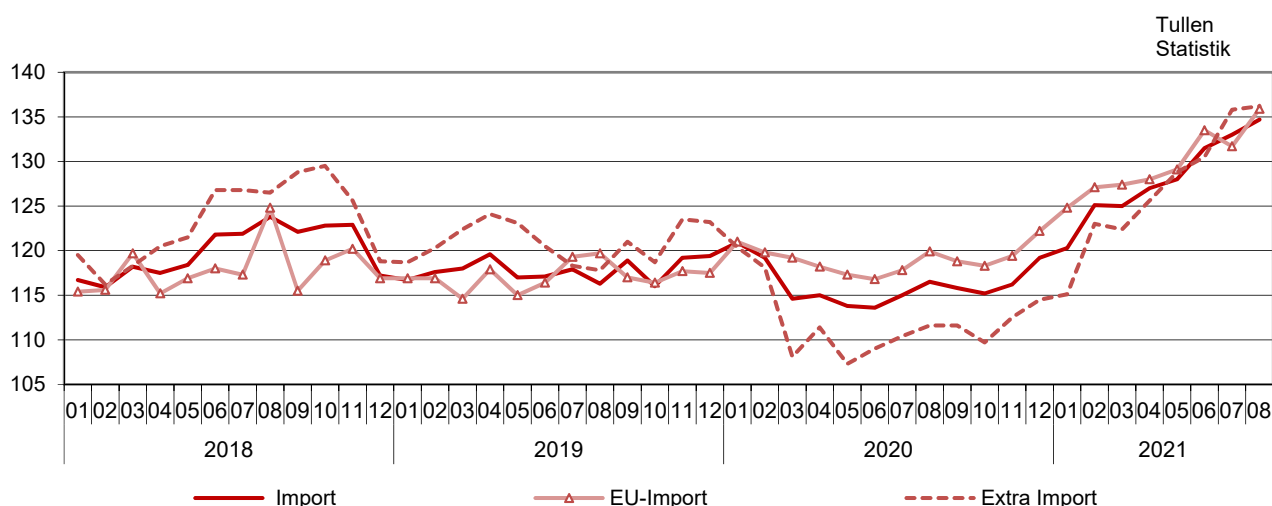
**Figur 8. Volymindex av import månatligen 2018–2021
2010 = 100**



**Figur 9. Enhetsvärdeindex av export månatligen 2018–2021
2010 = 100**



Figur 10. Enhetsvärdeindex av import månatligen 2018–2021
2010 = 100



Tabell 4. Index för utrikeshandel

	Augusti		Förändring%		Medelvärde *	Förändring %
	2020:08	2021:08	2021:08/ 2021:07	2021:08/ 2020:08		
Volymindex						
Export	85,5	87,4	-8,5	2,2	98,1	4,9
EU-export	86,2	89,2	-5,7	3,5	98,4	0,0
Extra export	86,0	86,5	-12,0	0,6	98,8	12,4
Import	91,2	98,2	-4,9	7,7	100,7	1,9
EU-import	93,5	100,7	-6,0	7,7	107,3	1,2
Extra import	88,7	93,0	-4,9	4,9	92,0	2,5
Enhetsvärdeindex						
Export	115,3	132,8	0,8	15,2	121,1	4,2
EU-export	115,8	134,9	1,9	16,5	121,5	4,4
Extra export	113,0	128,4	-0,1	13,7	119,2	3,1
Import	116,5	134,7	1,3	15,7	124,3	6,4
EU-import	119,9	135,9	3,2	13,3	126,4	6,9
Extra import	111,6	136,2	0,3	22,0	122,1	6,0
Bytesförhållande	99,0	98,6	-0,4	-0,4	97,4	-2,0

* Tolv månaders glidande medelvärde

Tabell 5. Exporten enligt SITC

SITC Rev.4	Augusti 2021			Januari-augusti 2021		
	värde milj. e	andel %	förändr. %	värde milj. e	andel %	förändr. %
Totalexport	5 111	100,0	16,0	42 001	100,0	15,7
0 Livsmedel och levande djur	136	2,7	14,3	1 007	2,4	-1,7
02 Mjölkhushållningsprodukter och ägg	41	0,8	10,1	302	0,7	-0,9
05 Frukter och köksväxter	6	0,1	30,9	38	0,1	22,7
1 Drycker och tobak	16	0,3	20,2	107	0,3	13,8
2 Råvaror utom bränslen	602	11,8	47,5	5 275	12,6	51,1
212 Pälsskinn, oberedda	2	0,0	-28,2	288	0,7	278,0
24 Trävaror och kork	233	4,6	98,0	1 691	4,0	60,4
248 Sågade och hyvlade trävaror	227	4,4	102,9	1 630	3,9	66,0
25 Pappersmassa	210	4,1	35,9	1 710	4,1	37,9
28 Malmer och skrot av metaller	137	2,7	14,8	1 444	3,4	46,6
3 Bränslen, smörjmedel, elström	455	8,9	45,5	2 441	5,8	-2,9
33 Mineraloljor och mineraloljeprodukter	382	7,5	29,0	2 118	5,0	-10,1
4 Animaliska och vegetabiliska oljor och fetter	1	0,0	-19,8	15	0,0	68,6
5 Kemiska ämnen och produkter	580	11,3	35,5	4 718	11,2	17,9
51+52 Organiska och oorganiska kemiska ämnen	168	3,3	34,6	1 219	2,9	2,5
54 Medicinska och farmaceutiska produkter	58	1,1	27,3	658	1,6	19,0
57+58 Plaster, obearbetade och bearbetade	186	3,6	49,2	1 486	3,5	33,7
6 Bearbetade varor enligt materialet	1 534	30,0	29,9	11 819	28,1	17,3
63 Produkter av trä och kork utom möbler	73	1,4	35,8	594	1,4	26,4
634 Kryssfaner, spån- och fiberskivor o.d.	44	0,9	13,8	405	1,0	28,2
64 Papper, papp och produkter därav	572	11,2	18,6	4 361	10,4	6,8
65 Textilprodukter utom kläder	22	0,4	4,7	212	0,5	7,9
67 Järn och stål	441	8,6	64,2	3 244	7,7	33,7
68 Andra metaller	230	4,5	10,7	1 951	4,6	14,5
69 Arbeten av oädla metaller	95	1,9	25,5	800	1,9	19,2
7 Maskiner, apparater och transportmedel	1 274	24,9	-14,1	12 498	29,8	8,9
71 Kraftmaskiner och motorer	138	2,7	-6,6	1 204	2,9	-9,0
72 Maskiner för särskilda industrier	341	6,7	-3,5	3 238	7,7	11,7
74 Industrimaskiner för allmänt bruk	207	4,1	0,1	1 876	4,5	-3,4
75 Kontorsmaskiner och adb-maskiner	32	0,6	38,2	261	0,6	33,2
76 Telefon-, radio-, tv- o.d. -apparater	69	1,3	17,3	578	1,4	18,3
77 Andra elektriska maskiner och apparater	281	5,5	9,9	2 347	5,6	17,0
78 Motorfordon	172	3,4	-34,5	2 448	5,8	18,8
79 Andra transportmedel	15	0,3	-90,2	382	0,9	-7,6
793 Fartyg, båtar och annan flytande materiel	9	0,2	-20,6	315	0,7	47,3
8 Diverse färdiga varor	338	6,6	12,7	2 667	6,4	11,7
82 Möbler	18	0,4	63,1	132	0,3	12,9
84 Kläder	24	0,5	-2,7	147	0,4	1,0
85 Skor	10	0,2	-6,3	66	0,2	11,3
87 Instrumentmätare o.d.	190	3,7	9,3	1 513	3,6	10,0
9 Övriga varor	175	3,4	9,7	1 455	3,5	18,6

Tabell 6. Importen enligt SITC

SITC Rev.4	Augusti 2021			Januari-augusti 2021		
	värde milj. e	andel %	förändr. %	värde milj. e	andel %	förändr. %
Totalimport	5 726	100,0	22,9	44 831	100,0	15,4
0 Livsmedel och levande djur	342	6,0	12,4	2 629	5,9	-1,7
02 Mjölkhushållningsprodukter och ägg	36	0,6	13,4	262	0,6	-1,1
05 Frukter och köksväxter	84	1,5	6,4	720	1,6	-1,8
1 Drycker och tobak	43	0,8	8,4	352	0,8	1,5
2 Råvaror utom bränslen	540	9,4	70,5	4 517	10,1	40,1
212 Pälsskinn, oberedda	17	0,3	>999	148	0,3	50,4
24 Trävaror och kork	58	1,0	9,4	462	1,0	7,1
248 Sågade och hyvlade trävaror	19	0,3	85,6	120	0,3	31,8
25 Pappersmassa	8	0,1	-18,6	58	0,1	-38,1
28 Malmer och skrot av metaller	393	6,9	90,1	3 417	7,6	54,3
3 Bränslen, smörjmedel, elström	821	14,3	65,9	5 251	11,7	26,2
33 Mineraloljor och mineraloljeprodukter	574	10,0	51,1	3 683	8,2	10,3
4 Animaliska och vegetabiliska oljor och fetter	58	1,0	65,9	235	0,5	-9,6
5 Kemiska ämnen och produkter	659	11,5	29,5	5 152	11,5	11,1
51+52 Organiska och oorganiska kemiska ämnen	162	2,8	65,9	1 242	2,8	28,2
54 Medicinska och farmaceutiska produkter	187	3,3	15,1	1 492	3,3	9,0
57+58 Plaster, obearbetade och bearbetade	151	2,6	39,8	1 129	2,5	15,6
6 Bearbetade varor enligt materialet	750	13,1	32,0	5 677	12,7	17,0
63 Produkter av trä och kork utom möbler	27	0,5	23,6	217	0,5	7,8
634 Kryssfaner, spån- och fiberskivor o.d.	13	0,2	24,1	115	0,3	10,2
64 Papper, papp och produkter därav	49	0,9	18,5	383	0,9	3,3
65 Textilprodukter utom kläder	56	1,0	-21,6	488	1,1	-10,2
67 Järn och stål	185	3,2	67,8	1 281	2,9	20,0
68 Andra metaller	140	2,4	95,5	901	2,0	45,1
69 Arbeten av odla metaller	172	3,0	24,7	1 485	3,3	25,2
7 Maskiner, apparater och transportmedel	1 606	28,1	1,5	14 518	32,4	13,7
71 Kraftmaskiner och motorer	137	2,4	-4,0	1 214	2,7	22,1
72 Maskiner för särskilda industrier	133	2,3	12,3	1 226	2,7	5,4
74 Industrimaskiner för allmänt bruk	248	4,3	7,8	2 129	4,7	9,4
75 Kontorsmaskiner och adb-maskiner	123	2,1	8,3	1 044	2,3	7,8
76 Telefon-, radio-, tv- o.d. -apparater	179	3,1	4,1	1 394	3,1	2,6
77 Andra elektriska maskiner och apparater	360	6,3	4,8	2 962	6,6	17,1
78 Motorfordon	387	6,8	-8,3	4 118	9,2	27,1
79 Andra transportmedel	18	0,3	-32,5	292	0,7	-32,5
793 Fartyg, båtar och annan flytande materiel	5	0,1	89,6	81	0,2	16,2
8 Diverse färdiga varor	540	9,4	1,3	4 110	9,2	4,9
82 Möbler	65	1,1	2,3	536	1,2	8,4
84 Kläder	138	2,4	-7,7	931	2,1	2,9
85 Skor	29	0,5	-3,4	190	0,4	-4,5
87 Instrumentmätare o.d.	97	1,7	6,7	850	1,9	7,0
9 Övriga varor	364	6,4	32,7	2 389	5,3	19,1

Tabell 7. Exporten och importen fördelad enligt produkter efter näringsgren (CPA2008)

Produkter efter näringsgren	Export 2021				Import 2021			
	Augusti		Januari-augusti		Augusti		Januari-augusti	
	värde milj. e	värde milj. e	andel %	förändr. %	värde milj. e	värde milj. e	andel %	förändr. %
Totalexport / totalimport	5 111	42 001	100,0	15,7	5 726	44 831	100	15,4
A Jordbruks-, skogs- och fiskeriprodukter	32	505	1,2	45,0	160	1 291	2,9	3,6
B Produkter från gruvdrift och utvinning av mineral	74	620	1,5	56,0	633	4 503	10	25,5
061 Råpetroleum		0	0,0	56,3	330	1 911	4,3	-4,8
C Tillverkade varor	4 770	39 241	93,4	14,4	4 299	34 817	77,7	12,5
10-12 Livsmedel, drycker och tobak	132	992	2,4	5,5	309	2 399	5,4	-4,6
13-15 Textilier, kläder, läder och lädervaror	60	450	1,1	5,9	216	1 472	3,3	-10,8
16-18 Skogsindustriprodukter	1 088	8 337	19,9	22,3	122	935	2,1	0,4
16 Sågvaror och varor av trä	307	2 277	5,4	52,2	63	481	1,1	5,4
17 Papper, pappers- och pappvaror, massa	781	6 059	14,4	13,9	58	451	1	-4,2
19-22 Produkter från kemisk industri	1 049	7 424	17,7	8,7	1 108	8 355	18,6	19,3
19 Stenkols- och petroleumprodukter	353	1 933	4,6	-11,7	260	1 853	4,1	37,0
20 Kemikalier och kemiska produkter	488	3 707	8,8	19,4	481	3 560	7,9	16,0
21 Farmaceutiska produkter och läkemedel	61	724	1,7	15,9	192	1 512	3,4	8,4
22 Gummi- och plastvaror	146	1 059	2,5	16,1	175	1 430	3,2	20,4
23 Andra icke-metalliska mineraliska produkter	49	388	0,9	24,9	72	570	1,3	2,2
24-25 Metaller och metallvaror	880	7 291	17,4	23,6	590	4 445	9,9	23,8
24 Metaller	767	6 318	15,0	25,8	412	2 902	6,5	24,3
25 Metallvaror (exkl. maskiner och apparater)	112	973	2,3	11,4	178	1 544	3,4	22,9
26-27 Produkter av el- och elektronikindustri	598	4 891	11,6	11,7	775	6 241	13,9	9,5
26 Datorer, elektronikvaror och optik	285	2 291	5,5	15,6	452	3 712	8,3	8,3
263 Kommunikationsutrustning	59	485	1,2	19,1	127	971	2,2	2,4
27 Elapparater	313	2 600	6,2	8,6	323	2 528	5,6	11,3
28 Maskiner och apparater	611	5 682	13,5	5,6	493	4 187	9,3	13,5
29-30 Transportmedel	180	2 802	6,7	14,1	456	4 915	11	19,0
29 Motorfordon	155	2 316	5,5	18,1	407	4 370	9,7	27,2
30 Andra transportmedel	25	487	1,2	-2,0	49	544	1,2	-21,4
31-33 Övriga tillverkade varor	124	982	2,3	13,9	158	1 299	2,9	9,8
D El, gas, värme, kyla *	62	259	0,6	109,9	148	854	1,9	126,8
E-X Övriga produkter	172	1 377	3,3	21,1	486	3 367	7,5	25,3
E 381158 Metallavfall	47	390	0,9	33,1	115	894	2	50,7

* Naturgas B 062

Tabell 8. Importen och exporten fördelad enligt BEC-varuklassificering (Broad Economic Categories)

BEC Rev.4	Augusti 2021			Januari-augusti 2021		
	värde milj. e	andel %	förändr. %	värde milj. e	andel %	förändr. %
Totalimport	5 726	100,0	22,9	44 831	100,0	15,4
1 Livsmedel och drycker	373	6,5	13,8	2 811	6,3	-1,1
2 Industrins insatsvaror, inte specificerade annanstans	1 944	34,0	47,6	14 914	33,3	23,9
3 Driv- och smörjmedel	800	14,0	63,9	5 175	11,5	24,9
31 Oraffinerade	399	7,0	41,2	2 437	5,4	3,1
32 Raffinerade	401	7,0	94,9	2 737	6,1	53,9
4 Investeringsvaror, utom sportmedel, och delar och tillbehör	1 104	19,3	5,7	9 191	20,5	7,4
5 Transportmedel, samt delar och tillbehör	555	9,7	-6,1	5 682	12,7	21,8
6 Konsumtionsvaror, inte specificerade annanstans	596	10,4	-3,6	4 702	10,5	1,9
61 Varaktiga konsumtionsvaror	124	2,2	8,0	1 056	2,4	12,3
62 Delvis varaktiga konsumtionsvaror	243	4,2	-10,0	1 705	3,8	-5,7
63 Icke-varaktiga konsumtionsvaror	229	4,0	-1,9	1 942	4,3	4,0
7 Övriga varor	354	6,2	29,6	2 355	5,3	18,4
Totalexport	5 111	100,0	16,0	42 001	100,0	15,7
1 Livsmedel och drycker	134	2,6	10,7	1 005	2,4	-0,2
2 Industrins insatsvaror, inte specificerade annanstans	2 784	54,5	32,0	22 255	53,0	23,9
3 Driv- och smörjmedel	440	8,6	50,0	2 345	5,6	-4,0
31 Oraffinerade	2	0,0	86,6	21	0,0	86,3
32 Raffinerade	438	8,6	49,9	2 324	5,5	-4,4
4 Investeringsvaror, utom sportmedel, och delar och tillbehör	1 199	23,5	2,7	10 605	25,3	6,3
5 Transportmedel, samt delar och tillbehör	278	5,4	-42,2	3 443	8,2	18,1
6 Konsumtionsvaror, inte specificerade annanstans	164	3,2	13,9	1 464	3,5	14,0
61 Varaktiga konsumtionsvaror	25	0,5	51,0	216	0,5	31,3
62 Delvis varaktiga konsumtionsvaror	68	1,3	-3,1	522	1,2	9,6
63 Icke-varaktiga konsumtionsvaror	71	1,4	24,0	726	1,7	12,8
7 Övriga varor	111	2,2	24,7	884	2,1	24,4

Tabell 9. Handelsomsättningen med ländergrupper och länder *

Ursprungs- / bestämmelse-land	Import 2021				Export 2021				Balans 2021	
	Augusti		Januari-augusti		Augusti		Januari-augusti		Augusti	Januari-augusti
	value milj. e	value milj. e	share %	change %	value milj. e	value milj. e	share %	change %	value milj. e	value milj. e
Totalimport/export	5 726	44 831	100,0	15,4	5 111	42 001	100	15,7	-615	-2 830
EU	3 257	26 621	59,4	16,1	2 872	23 081	55	15,4	-386	-3 540
Euro område	2 140	17 572	39,2	14,5	1 942	16 060	38,2	16,7	-198	-1 512
Externhandeln	2 468	18 210	40,6	14,5	2 239	18 920	45	16,1	-229	710
Utvecklingsländer	1 038	7 851	17,5	18,2	776	6 856	16,3	13,1	-262	-995
Europa	4 372	34 337	76,6	15,2	3 728	29 950	71,3	15,9	-644	-4 387
EU	3 257	26 621	59,4	16,1	2 872	23 081	55	15,4	-386	-3 540
AT Österrike	57	484	1,1	9,5	39	320	0,8	8,7	-17	-164
BE Belgien	132	1 045	2,3	31,4	180	1 336	3,2	23,4	48	291
BG Bulgarien	7	55	0,1	8,6	6	62	0,1	6,8	-1	6
CY Cypern	1	10	0,0	0,6	1	14	0	25,7	0	3
CZ Tjeckien	69	651	1,5	17,6	32	274	0,7	24,5	-37	-377
DE Tyskland	798	6 851	15,3	14,0	603	5 632	13,4	15,8	-195	-1 219
DK Danmark	118	1 121	2,5	11,6	91	738	1,8	20,1	-28	-383
EE Estland	184	1 416	3,2	5,7	203	1 406	3,3	25,7	19	-10
ES Spanien	119	1 087	2,4	27,5	77	649	1,5	7,9	-41	-438
FR Frankrike	129	1 153	2,6	-4,1	160	1 317	3,1	13,7	32	164
GR Grekland	16	101	0,2	25,3	12	118	0,3	41,7	-3	17
HU Ungern	34	298	0,7	11,5	16	144	0,3	7,7	-18	-155
HR Kroatien	3	23	0,1	13,7	3	27	0,1	14,4	0	4
IE Irland	53	426	1,0	23,9	15	130	0,3	0,9	-38	-296
IT Italien	142	1 263	2,8	10,9	125	1 251	3	43,3	-17	-12
LT Litauen	54	364	0,8	6,1	53	512	1,2	43,3	-1	148
LU Luxemburg	7	52	0,1	15,3	2	24	0,1	49,1	-5	-28
LV Lettland	30	210	0,5	5,8	56	419	1	20,9	26	210
MT Malta	1	7	0,0	59,2	3	7	0	2,6	2	1
NL Nederländerna	365	2 491	5,6	21,4	378	2 661	6,3	4,5	13	170
PL Polen	178	1 506	3,4	16,4	158	1 257	3	17,9	-20	-249
PT Portugal	21	304	0,7	39,5	15	115	0,3	5,6	-6	-189
RO Rumänien	20	197	0,4	22,0	13	110	0,3	2,3	-8	-86
SE Sverige	688	5 198	11,6	22,5	601	4 352	10,4	10,4	-87	-847
SI Slovenien	11	92	0,2	29,0	5	46	0,1	31,2	-5	-46
SK Slovakien	23	217	0,5	12,0	13	101	0,2	-22,5	-10	-115
Övriga Europa	1 114	7 716	17,2	12,5	856	6 869	16,4	17,6	-258	-847
CH Schweiz	52	380	0,8	1,5	83	792	1,9	24,6	32	411
GB Storbritannien	106	860	1,9	-22,3	237	1 570	3,7	16,9	130	710
XI Nordirland	3	21	0,0	,	6	34	0,1	,	3	12
IS Island	4	10	0,0	56,1	3	31	0,1	-9,6	-1	21
NO Norge	135	966	2,2	-0,2	128	1 088	2,6	6,5	-7	122
RU Ryssland	729	4 783	10,7	23,9	278	2 393	5,7	21,7	-451	-2 390
TR Turkiet	49	468	1,0	25,6	85	600	1,4	18,8	36	132
UA Ukraina	8	58	0,1	12,1	20	150	0,4	18,9	12	91
Nordafrika	6	71	0,2	50,0	53	464	1,1	13,2	47	393
EG Egypten	3	27	0,1	10,1	34	264	0,6	19,0	31	238
MA Marocko	2	31	0,1	95,3	6	74	0,2	-24,5	4	43
Övriga Afrika	59	439	1,0	59,5	57	446	1,1	9,2	-2	7
ZA Sydafrika	13	129	0,3	10,9	28	216	0,5	30,8	15	87
Mellersta Östern	11	86	0,2	-16,7	65	550	1,3	-5,7	54	464
AE Arabemiraten	2	9	0,0	-38,5	12	112	0,3	-11,6	10	103
IL Israel	3	41	0,1	7,0	17	134	0,3	14,7	14	92
SA Saudiarabien	3	19	0,0	33,5	24	200	0,5	2,9	21	181
Övriga Asien	933	6 726	15,0	13,6	629	5 499	13,1	19,6	-304	-1 227
CN Kina	562	3 809	8,5	8,1	266	2 385	5,7	23,8	-296	-1 425
HK Hong Kong	5	37	0,1	-24,7	7	85	0,2	8,3	1	47
ID Indonesien	18	117	0,3	17,3	14	134	0,3	19,8	-4	16
IN Indien	31	263	0,6	12,1	34	331	0,8	9,5	4	67
JP Japan	59	514	1,1	6,9	121	954	2,3	22,7	61	441
KR Sydkorea	51	361	0,8	18,6	42	495	1,2	-1,0	-9	134
KZ Kazachstan	0	3	0,0	40,3	8	57	0,1	4,4	8	54
MY Malaysia	30	314	0,7	55,2	11	92	0,2	-23,8	-20	-222
PH Filippinerna	10	107	0,2	70,3	16	107	0,3	27,6	7	0
SG Singapore	22	161	0,4	111,9	13	109	0,3	-18,0	-9	-53
TH Thailand	31	202	0,4	11,6	12	166	0,4	39,6	-19	-35
TW Taiwan	30	251	0,6	4,0	25	205	0,5	22,0	-5	-46
Nordamerika	223	1 798	4,0	5,7	381	3 399	8,1	17,7	158	1 601
CA Canada	45	304	0,7	-16,5	40	538	1,3	64,8	-5	234
US USA	178	1 494	3,3	11,8	341	2 858	6,8	12,0	163	1 364
Mellanamerika	37	395	0,9	39,5	29	356	0,8	21,1	-9	-39
MX Mexiko	22	256	0,6	38,5	21	208	0,5	24,0	-1	-49
Sydamerika	66	815	1,8	26,5	108	838	2	3,0	42	24
AR Argentina	1	8	0,0	2,6	5	40	0,1	-23,8	4	32
BR Brasilien	32	287	0,6	0,1	38	305	0,7	-14,5	7	18
CL Chile	3	234	0,5	78,1	19	138	0,3	-46,0	15	-96
CO Colombia	3	50	0,1	-23,1	5	69	0,2	100,2	2	19
Oceanien	18	164	0,4	114,3	61	498	1,2	7,5	43	334
AU Australien	15	138	0,3	153,1	54	444	1,1	6,3	39	306

* Från och med början av år 2021 ingår utrikeshandeln med varor mellan Nordirland och Finland inte längre i utrikeshandeln med varor mellan Storbritannien (GB) och Finland. Nordirländs uppgifter publiceras separat med landskoden XI och Storbritanniens uppgifter publiceras fortfarande med landskoden GB.

Tabell 10. Volymindex, export 2010=100

Produkter efter näringsgren (CPA2008)	Augusti 2021:08	Förändr.	Förändr.	Effekt*	Medeltal** 2020:09– 2021:08	Förändring	Andel % 2020
		% 2021:08/ 2021:07	% 2021:08/ 2020:08	%-enhet 2021:08/ 2020:08		% 2020:09-2021:08/ 2019:09–2020:08	
Totalexport	87,4	-8,5	2,2	2,20	98,1	4,9	1000,0
01 Jordbruks- och jaktprodukter	40,9	-79,2	7,8	0,03	109,0	41,9	6,2
10 Livsmedel	102,0	11,8	1,9	0,07	99,8	2,4	22,1
11 Drycker	123,6	-7,0	16,1	0,08	100,5	-1,9	2,8
13 Textilvaror	87,1	-11,7	0,2	0,00	104,1	8,1	5,2
14 Kläder	101,6	32,1	-2,5	-0,03	85,9	-4,7	4,4
15 Läder, läder- och skinnvaror	90,7	63,6	-3,4	-0,02	73,9	-0,7	2,3
16 Trä och trävaror	114,2	-1,6	16,6	1,22	129,8	16,5	42,2
171 Massa, papper och papp	87,4	-6,8	4,1	0,18	89,5	2,0	132,6
172 Varor av papper eller papp	70,3	-10,4	-5,1	-0,01	74,3	-4,1	4,4
19 Stenkolsprodukter och raffinerade petroleumprodukter	93,1	28,4	12,5	1,28	89,4	-14,7	61,1
20 Kemikalier och kemiska produkter	100,3	-2,9	1,0	0,15	107,0	4,2	83,4
21 Farmaceutiska basprodukter och läkemedel	65,3	-56,0	20,3	0,28	96,3	33,8	16,1
22 Gummi- och plastvaror	117,8	25,5	17,4	0,75	111,9	6,6	24,4
23 Andra icke-metalliska mineraliska produkter	94,8	6,6	21,0	0,25	96,0	17,4	8,8
241 Järn och stål samt ferrolegeringar	124,8	1,2	20,7	0,45	125,1	19,0	56,2
244 Andra metaller än järn	104,0	-20,7	-11,5	-0,32	126,0	0,6	66,6
25 Metallvaror	130,5	-1,0	25,4	1,00	137,1	9,6	21,6
26 Datorer, elektronikvaror och optik	59,0	5,5	22,1	1,07	59,3	8,7	55,6
27 Elapparat	86,8	-9,2	3,3	0,30	83,1	-2,1	62,5
28 Maskiner och apparater	91,7	-17,9	1,0	0,23	108,4	5,9	144,3
29 Motorfordon och släpfordon	89,9	-50,5	-38,7	-6,47	191,7	1,2	61,1
38 Avfallshanteringstjänster	118,8	-15,6	-15,0	-0,29	136,3	0,9	8,6
58 Förlagstjänster	9,5	-5,8	-25,6	-0,01	14,0	-25,5	0,5

*Effekt av förändringen av subindex på förändringen av totalindex

** Tolv månaders glidande medelvärde

Tabell 11. Volymindex, import 2010=100

Produkter efter näringsgren (CPA2008)	Augusti 2021:08	Förändr.	Förändr.	Effekt*	Medeltal** 2020:09– 2021:08	Förändring	Andel ‰
		% 2021:08/ 2021:07	% 2021:08/ 2020:08	%-enhet 2021:08/ 2020:08		% 2020:09-2021:08/ 2019:09–2020:08	
Totalimport	98,2	-4,9	7,7	7,70	100,7	1,9	1000,0
01 Jordbruks- och jaktprodukter	121,5	20,9	29,1	0,52	127,3	-1,8	21,1
061 Råpetroleum	64,3	4,5	-14,9	-0,65	59,0	-22,6	50,1
07 Metallmalmer	72,6	-44,0	74,0	0,83	92,7	24,2	30,5
10 Livsmedel	95,5	2,6	-3,2	-0,16	93,9	-6,4	54,2
13 Textilvaror	88,5	-8,4	-28,3	-0,41	103,1	-0,8	13,8
14 Kläder	94,1	26,6	-17,0	-0,39	72,8	-14,3	21,3
15 Läder, läder- och skinnvaror	91,7	23,7	-4,0	-0,03	69,8	-16,3	6,8
16 Trä och trävaror	100,2	0,1	7,9	0,07	96,8	-4,3	11,1
19 Stenkolsprodukter och raffinerade petroleumprodukter	115,5	6,4	30,5	0,91	102,0	-1,7	32,5
20 Kemikalier och kemiska produkter	106,0	-4,8	19,1	1,23	103,7	2,0	76,5
21 Farmaceutiska basprodukter och läkemedel	132,2	-6,2	8,7	0,33	143,5	5,3	35,6
22 Gummi- och plastvaror	125,2	-1,7	10,0	0,31	127,0	13,2	30,2
23 Andra icke-metalliska mineraliska produkter	112,6	-4,9	2,5	0,03	112,6	1,7	14,0
241 Järn och stål samt ferrolegeringar	146,6	9,3	33,7	0,62	122,1	-3,0	17,5
244 Andra metaller än järn	83,4	5,2	10,2	0,22	82,4	-16,4	32,0
25 Metallvaror	128,5	2,0	15,2	0,49	125,2	2,5	30,8
26 Datorer, elektronikvaror och optik	82,6	-1,9	8,5	0,55	86,9	6,1	90,9
27 Elapparatur	136,4	2,3	2,2	0,15	130,2	7,3	58,5
28 Maskiner och apparater	131,4	0,2	16,0	1,60	131,9	9,7	92,5
29 Motorfordon och släpfordon	84,3	-13,8	-19,3	-1,88	120,8	8,4	97,4
35 El, gas, värme och kyla	236,0	-32,4	42,3	0,85	194,1	43,8	10,5
38 Avfallshanteringstjänster	124,5	-22,4	16,4	0,26	138,7	10,5	16,6

* Effekt av förändringen av subindex på förändringen av totalindex

** Tolv månaders glidande medelvärde

Tabell 12. Enhetsvärdeindex, export 2010=100

Produkter efter näringsgren (CPA2008)	Augusti 2021:08	Förändr.	Förändr.	Effekt*	Medeltal** 2020:09– 2021:08	Förändring	Andel 2020
		% 2021:08/ 2021:07	% 2021:08/ 2020:08	%-enhet 2021:08/ 2020:08		% 2020:09-2021:08/ 2019:09–2020:08	
Totalexport	132,8	0,8	15,2	15,20	121,1	4,2	1000,0
01 Jordbruks- och jaktprodukter	76,4	-18,3	19,7	0,07	76,0	4,0	6,2
10 Livsmedel	127,5	0,0	5,5	0,12	121,2	1,1	22,1
11 Drycker	104,9	-4,9	-2,5	-0,01	106,6	-1,2	2,8
13 Textilvaror	114,2	2,3	4,2	0,01	109,4	0,4	5,2
14 Kläder	123,8	0,2	-1,6	-0,01	127,8	0,2	4,4
15 Läder, läder- och skinnvaror	120,3	-4,7	3,4	0,00	125,7	5,6	2,3
16 Trä och trävaror	157,4	2,8	54,8	2,05	120,3	19,3	42,2
171 Massa, papper och papp	123,8	1,3	19,1	2,39	110,1	1,7	132,6
172 Varor av papper eller papp	128,8	0,6	8,3	0,03	121,1	0,5	4,4
19 Stenkolsprodukter och raffinerade petroleumprodukter	118,3	-1,6	18,0	1,09	97,6	0,5	61,1
20 Kemikalier och kemiska produkter	148,0	1,1	34,9	2,72	126,7	9,2	83,4
21 Farmaceutiska basprodukter och läkemedel	98,5	16,9	0,4	0,00	95,1	-11,1	16,1
22 Gummi- och plastvaror	121,2	-1,1	13,3	0,29	111,7	3,6	24,4
23 Andra icke-metalliska mineraliska produkter	120,2	1,6	3,2	0,02	116,9	1,4	8,8
241 Järn och stål samt ferrolegeringar	117,7	3,8	37,6	1,56	96,3	6,2	56,2
244 Andra metaller än järn	146,8	0,1	21,9	1,40	136,6	16,0	66,6
25 Metallvaror	97,1	-3,4	-1,0	-0,02	94,6	-2,7	21,6
26 Datorer, elektronikvaror och optik	129,0	-5,1	-0,1	-0,01	129,9	-1,4	55,6
27 Elapparat	121,1	-6,3	-3,0	-0,21	123,7	0,7	62,5
28 Maskiner och apparater	119,7	5,0	1,4	0,20	117,2	1,6	144,3
29 Motorfordon och släpfordon	155,9	1,9	3,8	0,31	151,8	1,0	61,1
38 Avfallshanteringstjänster	161,1	-2,5	51,0	0,36	138,9	31,5	8,6
58 Förlagstjänster	77,5	31,5	-14,1	-0,01	84,1	-10,5	0,5

*Effekt av förändringen av subindex på förändringen av totalindex

** Tolv månaders glidande medelvärde

Tabell 13. Enhetsvärdeindex, import 2010=100

Produkter efter näringsgren (CPA2008)	Augusti 2021:08	Förändr.	Förändr.	Effekt*	Medeltal** 2020:09– 2021:08	Förändring	Andel ‰
		% 2021:08/ 2021:07	% 2021:08/ 2020:08	%-enhet 2021:08/ 2020:08		% 2020:09-2021:08/ 2019:09–2020:08	
Totalimport	134,7	1,3	15,7	15,70	124,3	6,4	1000,0
01 Jordbruks- och jaktprodukter	113,1	0,3	10,8	0,21	108,0	3,3	21,1
061 Råpetroleum	125,2	-6,5	53,6	2,44	104,1	10,7	50,1
062 Naturgas	102,6	8,8	24,1	0,11	91,5	10,0	4,6
07 Metallmalmer	187,8	4,0	39,8	1,43	158,0	29,7	30,5
10 Livsmedel	130,3	1,1	6,3	0,37	126,4	1,7	54,2
13 Textilvaror	128,1	4,5	9,1	0,12	122,2	4,2	13,8
14 Kläder	125,1	2,9	2,5	0,06	124,5	1,2	21,3
15 Läder, läder- och skinnvaror	133,3	3,2	2,2	0,01	133,1	2,9	6,8
16 Trä och trävaror	133,6	-2,3	16,4	0,18	123,1	6,0	11,1
19 Stenkolsprodukter och raffinerade petroleumprodukter	117,0	-12,1	54,8	1,39	101,6	12,8	32,5
20 Kemikalier och kemiska produkter	137,9	1,4	27,1	2,10	119,5	6,3	76,5
21 Farmaceutiska basprodukter och läkemedel	100,9	2,2	7,3	0,21	90,1	6,0	35,6
22 Gummi- och plastvaror	129,0	3,0	9,2	0,29	121,2	2,8	30,2
23 Andra icke-metalliska mineraliska produkter	127,6	-2,0	4,9	0,07	122,3	-0,9	14,0
241 Järn och stål samt ferrolegeringar	122,2	-2,5	43,0	0,61	102,0	12,7	17,5
244 Andra metaller än järn	251,3	-1,5	62,7	2,74	210,4	39,2	32,0
25 Metallvaror	132,2	-0,3	4,0	0,14	127,6	3,7	30,8
26 Datorer, elektronikvaror och optik	131,2	0,3	1,8	0,19	128,8	-2,5	90,9
27 Elapparatur	114,5	0,1	2,8	0,16	113,1	2,1	58,5
28 Maskiner och apparater	126,0	2,9	7,3	0,74	120,5	2,8	92,5
29 Motorfordon och släpfordon	156,1	1,7	6,7	0,90	149,6	3,8	97,4
35 El, gas, värme och kyla	108,8	36,9	38,4	0,36	81,3	11,9	10,5
38 Avfallshanteringstjänster	97,7	8,6	53,6	0,51	78,9	22,8	16,6

* Effekt av förändringen av subindex på förändringen av totalindex

** Tolv månaders glidande medelvärde

Månadsstatistik om utrikeshandel med varor, augusti 2021
2021:K08SV, 29.10.2021

Förfrågningar:

Kaarna, Anssi tfn 040 332 8153

Telasuo, Christina tfn 040 332 1828

E-post: fornamn.efternamn@tulli.fi

Preliminär statistik och månadsstatistik om utrikeshandel med varor för september 2021 har följande publiceringsdatum:

Preliminär statistik 2021:E09 8.11.2021

Månadsstatistik 2021:K09 30.11.2021

Mer specifika uppgifter om länder och varor samt logistikstatistik finns att få gratis via Uljas-statistikdatabas (ULJAS) uljas.tulli.fi

ISSN 1796-0479 = Finlands officiella statistik (pdf)

ISSN 2342-2327 = Månadsstatistik om utrikeshandel med varor (online)

Kontaktuppgifter:

Tullen
Statistik

Semaförbron 12
PB 512
00101 Helsingfors

Växel 0295 5200
Statistikservice 0295 52335
statistik@tulli.fi