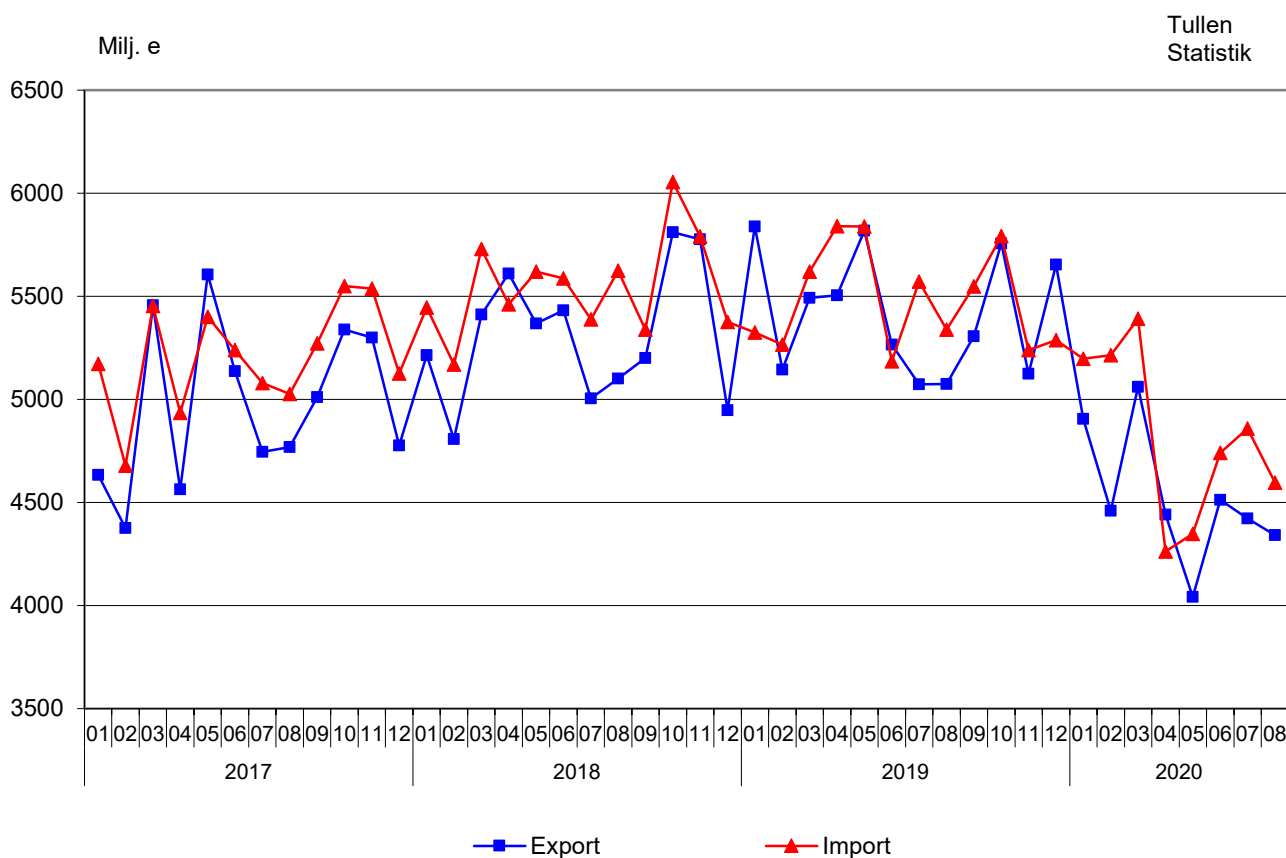


Månadsstatistik om utrikeshandel med varor

Augusti 2020

Figur 1. Finlands export och import 2017 – 2020



Helsingfors 30.10.2020. Fritt för publicering kl. 9.00.

Uppgifterna kan citeras med uppgivande av Tullen som källa.

Både exportvolymerna och exportpriserna sjönk i augusti

Värdet på Finlands export av varor minskade med 14,5 procent i augusti jämfört med samma period året innan enligt Tullens utrikeshandelsstatistik. Värdet på exporten var 4,3 miljarder euro. Exportvolymerna minskade med 11,8 procent och exportpriserna sjönk 2,3 procent jämfört med augusti året innan. Värdet på importen sjönk med 13,9 procent i augusti till nästan 4,6 miljarder euro. Importpriserna ökade med 0,1 procent men importvolymerna minskade med 13,1 procent jämfört med augusti 2019. Under januari-augusti minskade exporten med 16,3 procent och importen med 12,2 procent.

Handelsbalansen visade ett underskott på 256 miljoner euro i augusti 2020. Under januari-augusti 2020 hade handelsbalansen ett underskott på drygt 2,4 miljarder euro, vilket var nästan 1,7 miljarder euro mer än samma period året innan. Det sammanlagda överskottet i handelsbalans enligt varugrupp minskade i handeln med skogsindustriprodukter och metallprodukter under januari-augusti jämfört med motsvarande period förra året. Överskottet i handeln med industrimaskiner och utrustning ökade däremot något. Underskottet växte i handeln med transportutrustning samt elektriska maskiner och utrustning, men minskade i handeln med olja och petroleumprodukter samt livsmedel.

Då exportpriserna sjönk och importpriserna ökade, försämrades bytesförhållandet i augusti jämfört med året innan. Index talet låg på 99,0 då det i augusti föregående år låg på 101,5. Index talet försämrade också från juli i år.

Exporten av investeringsvaror minskade med 8,9 procent och exporten av industrins insatsvaror med 19,6 procent i augusti jämfört med samma period året innan. Värdet på exporten av driv- och smörjmedel minskade med 28,7 procent. Värdet på exporten av konsumtionsvaror minskade med 5,4 procent men värdet på exporten av livsmedel och drycker ökade med 2,2 procent. Värdet på exporten av transportmedel och delar samt tillbehör ökade med 1,8 procent.

Importen av livsmedel och drycker minskade med 7,9 procent och importen av andra konsumtionsvaror med 1,9 procent i augusti. Importen av industrins insatsvaror minskade med 18,2 procent. Importen av investeringsvaror minskade med 2,5 procent och av transportmedel med 2,6 procent. Importen av driv- och smörjmedel sjönk med 45,0 procent i augusti.

Exporten till EU-länder minskade med 13,8 procent och exporten till länder utanför EU med 15,2 procent i augusti. Importen från EU-länderna minskade med 11,1 procent och från länder utanför EU med 17,6 procent i augusti. Under januari-augusti minskade den sammanlagda exporten till EU-länderna med 15,8 procent och till länder utanför EU med 16,8 procent. Under samma period sjönk importen från EU-länderna med 10,5 procent och från länder utanför EU med 14,6 procent.

Tabell 1. Totalutveckling (miljoner euro)

	Augusti		Förändring %	Januari-augusti		Förändring %
	2019	2020		2019	2020	
Export (fob)	5 075	4 341	-14,5	43 213	36 183	-16,3
Import (cif)	5 339	4 597	-13,9	43 985	38 610	-12,2
Handelsbalans	-264	-256		-772	-2 427	

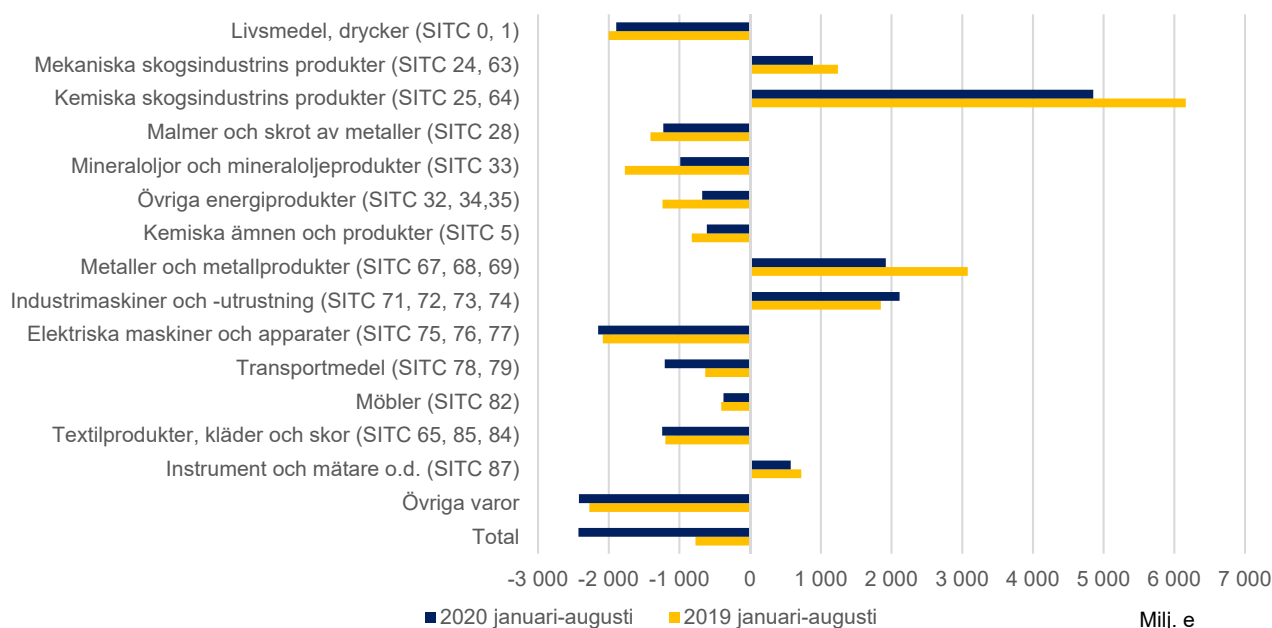
Tabell 2. Index för utrikeshandel

	Augusti		Förändring%		Keskiarvo *	Förändring % 2019:09-2020:08/ 2018:09-2019:08	
	2019:08	2020:08	2020:08/ 2020:07	2020:08/ 2019:08			
Volymindex							
Export		97,0	85,5	-0,8	-11,8	93,5	-9,0
Import		104,9	91,2	-6,2	-13,1	98,8	-7,4
Enhetsvärdeindex							
Export		118,0	115,3	+0,1	-2,3	116,2	-2,1
Import		116,3	116,5	+1,3	+0,1	116,8	-1,6

* Tolv månaders glidande medelvärde

Figur 2. Handelsbalans (miljoner euro) i kombinerade SITC-klassificerade varugrupper i januari-augusti 2019 och 2020

Tullen
Statistik



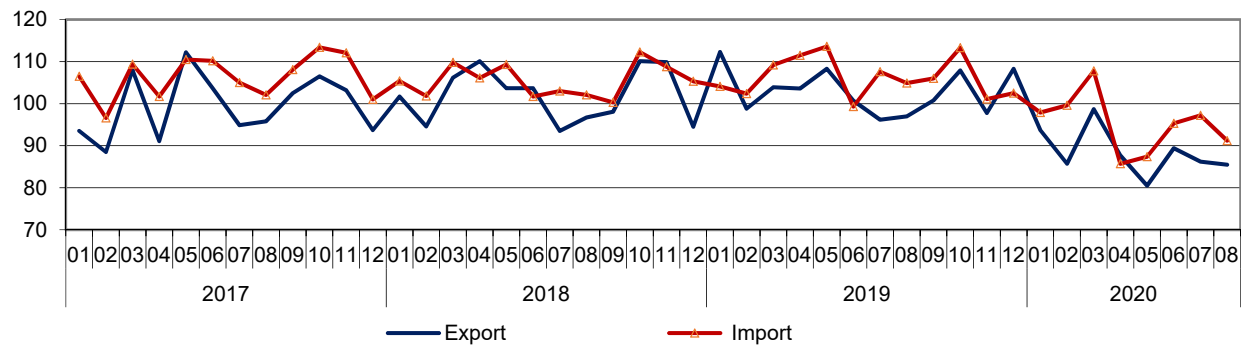
Tabel 3. Handelsbalans (miljoner euro) i kombinerade SITC-klassificerade varugrupper i januari-augusti 2019 och 2020

	Balans 2019 (01-08)	Balans 2020 (01-08)	Andel av exporten % 2020 (01-08)*	Andel av importen % 2020 (01-08)*
Livsmedel, drycker (SITC 0, 1)	-1 998	-1 892	3,1	7,8
Mekaniska skogsindustrins produkter (SITC 24, 63)	1 244	891	4,2	1,6
Kemiska skogsindustrins produkter (SITC 25, 64)	6 162	4 854	14,7	1,2
Malmer och skrot av metaller (SITC 28)	-1 408	-1 227	2,6	5,6
Mineraloljor och mineraloljeprodukter (SITC 33)	-1 770	-988	6,5	8,6
Övriga energiprodukter (SITC 32, 34,35)	-1 238	-677	0,4	2,2
Kemiska ämnen och produkter (SITC 5)	-824	-610	11,0	11,9
Metaller och metallprodukter (SITC 67, 68, 69)	3 080	1 920	13,2	7,4
Industrimaskiner och -utrustning (SITC 71, 72, 73, 74)	1 851	2 116	17,4	10,9
Elektriska maskiner och apparater (SITC 75, 76, 77)	-2 083	-2 148	7,4	12,5
Transportmedel (SITC 78, 79)	-633	-1 207	6,7	9,4
Möbler (SITC 82)	-408	-375	0,3	1,3
Textilprodukter, kläder och skor (SITC 65, 85, 84)	-1 198	-1 243	1,1	4,3
Instrument och mätare o.d. (SITC 87)	724	576	3,8	2,1
Övriga varor	-2 274	-2 419	7,4	13,2
Total	-772	-2 427	100,0	100,0

* Andel av den totala importen / exporten

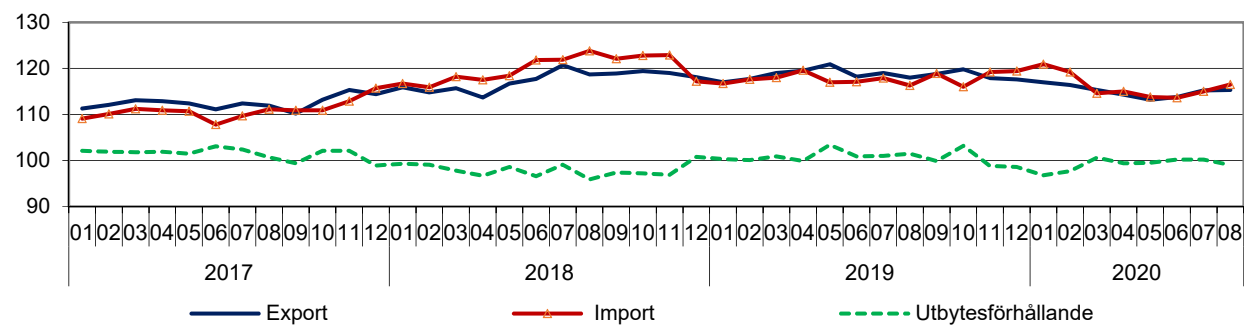
Figur 3. Volymindex 2017–2020
2010 = 100

Tullen
Statistik

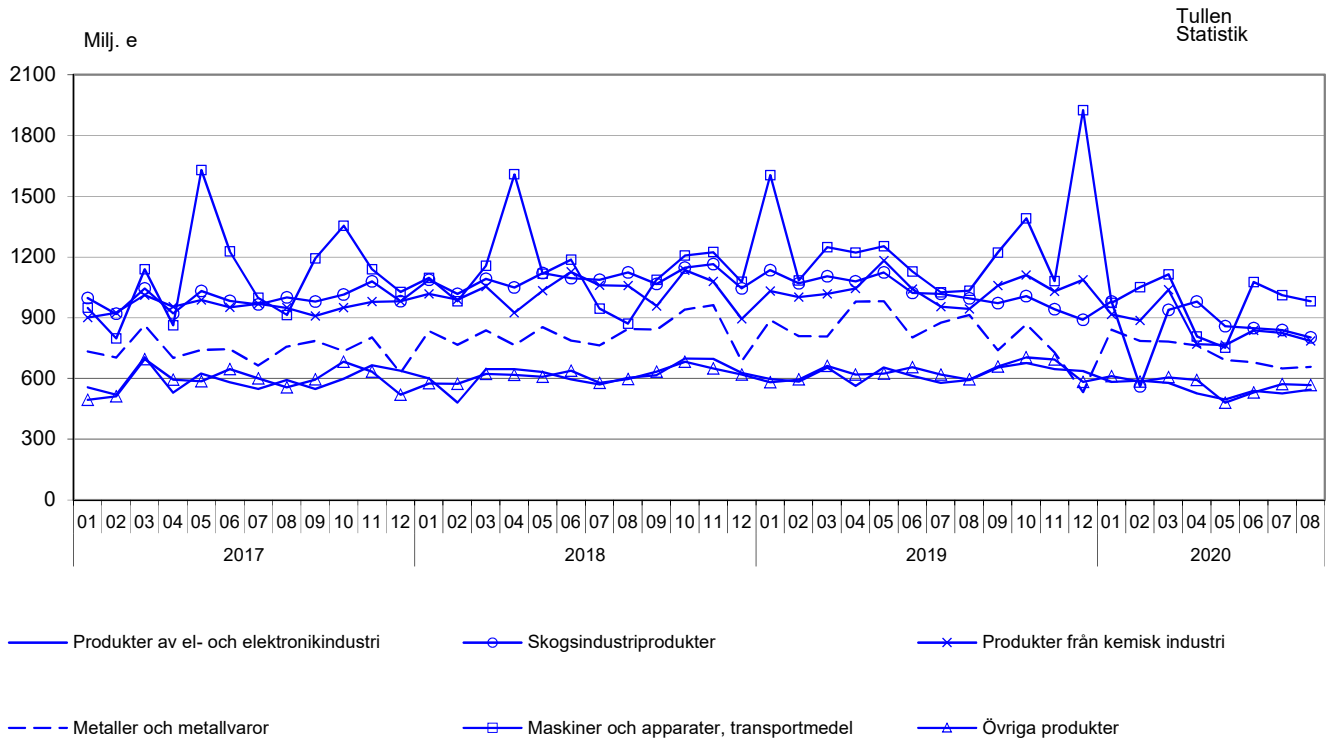


Figur 4. Enhetsvärdeindex och utbytesförhållande 2017–2020
2010 = 100

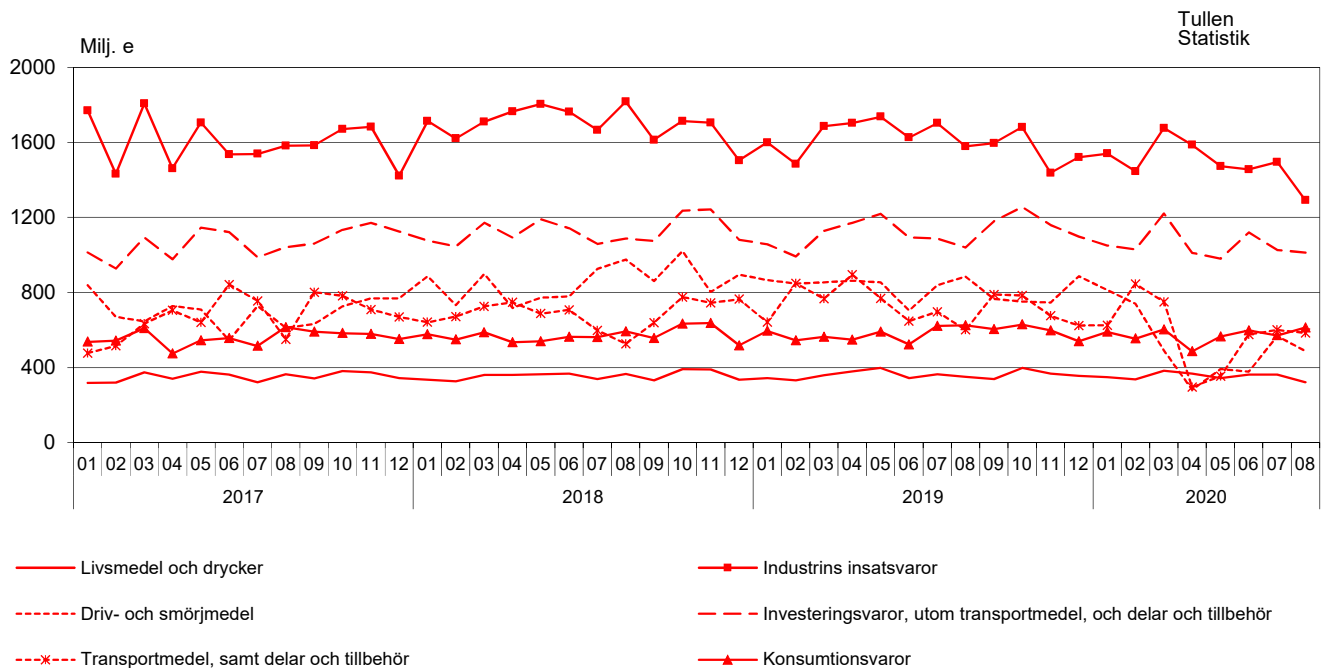
Tullen
Statistik



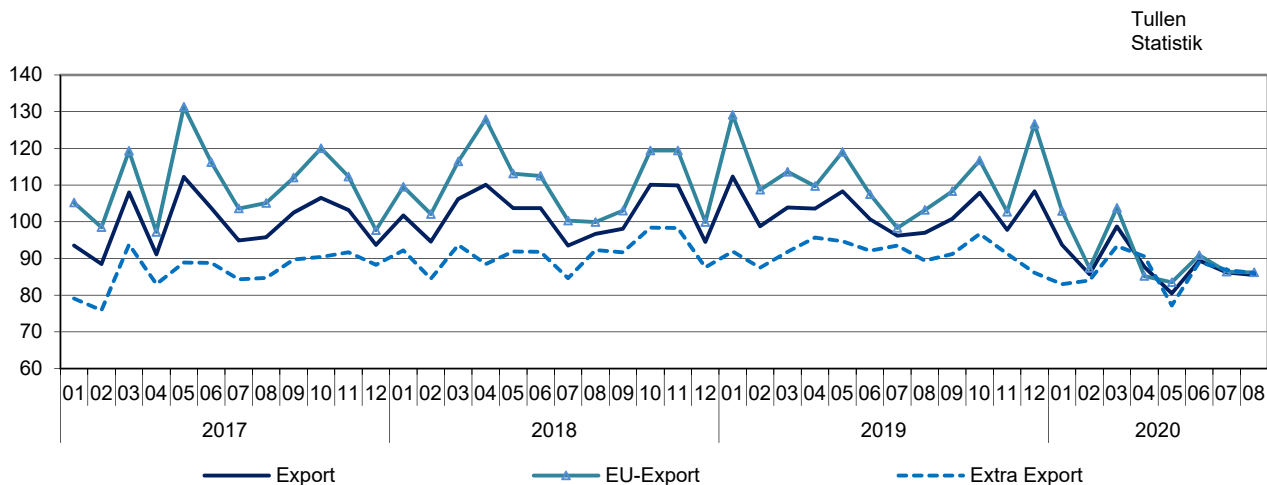
Figur 5. Exporten fördelad enligt produkter efter näringsgren (CPA) 2017 - 20120



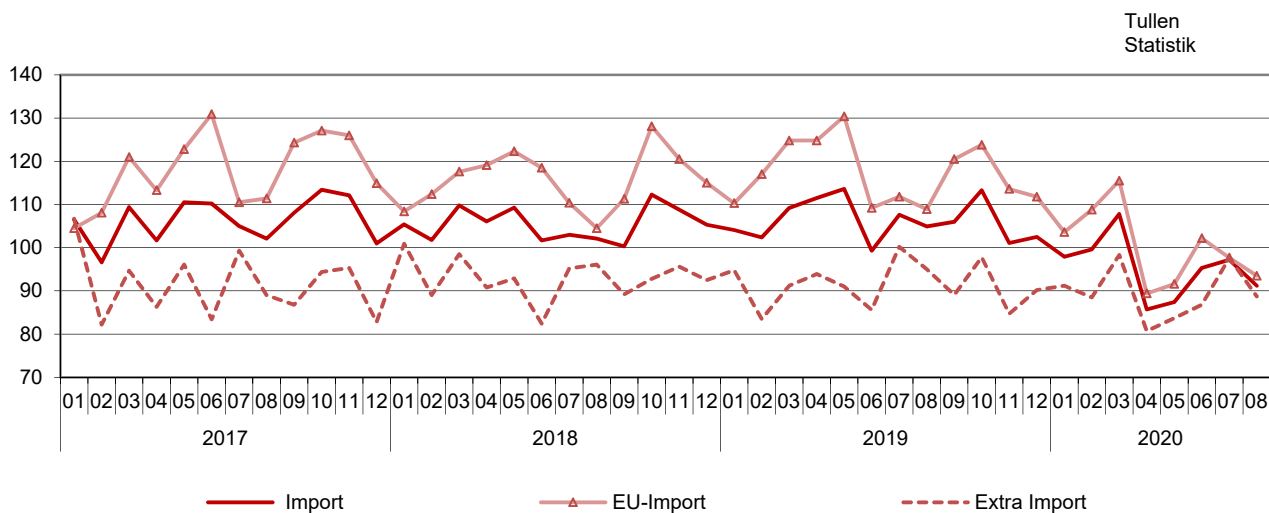
Figur 6. Importen fördelad enligt makroekonomiska kategorier (BEC) 2017-2020



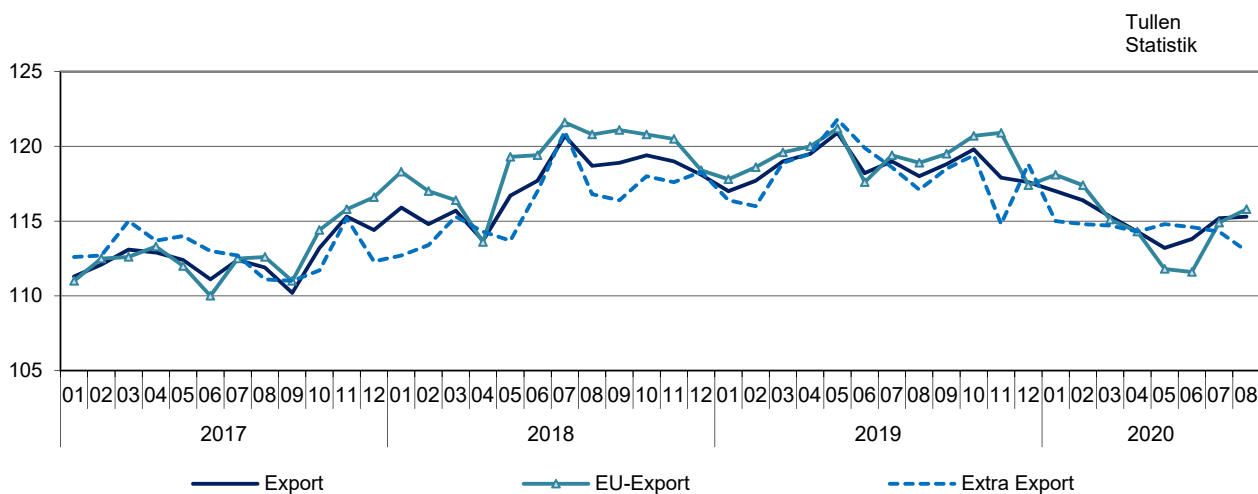
Figur 7. Volymindex av export månatligen 2017–2020
2010 = 100



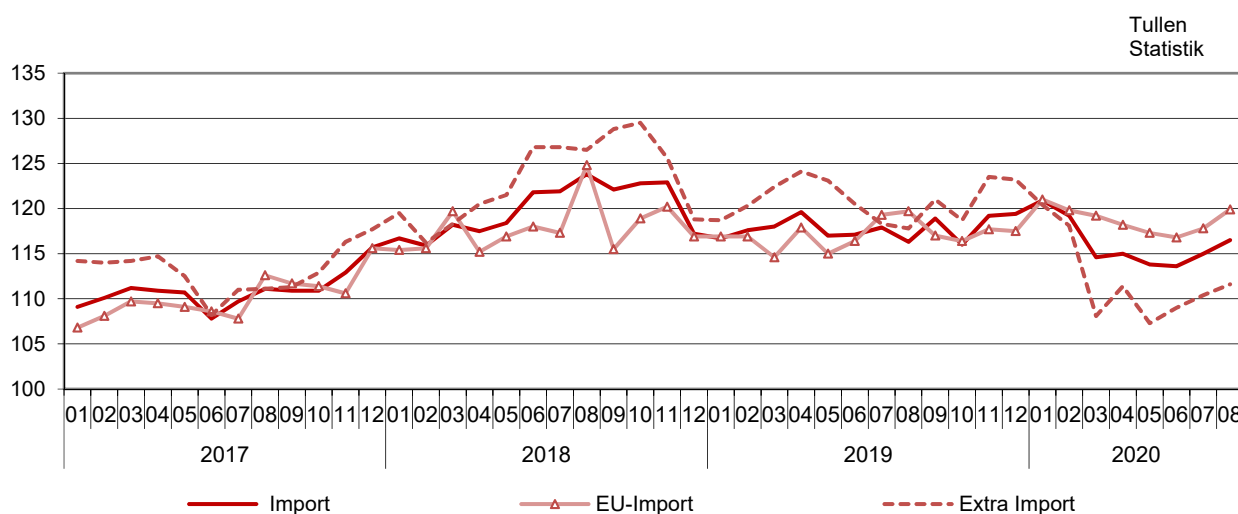
Figur 8. Volymindex av import månatligen 2017–2020
2010 = 100



Figur 9. Enhetsvärdeindex av export månatligen 2017–2020
2010 = 100



Figur 10. Enhetsvärdeindex av export månatligen 2017–2020
2010 = 100



Tabell 4. Index för utrikeshandel

	Augusti		Förändring%		Medelvärde *	Förändring %
	2019:08	2020:08	2020:08/ 2020:07	2020:08/ 2019:08		
Volymindex						
Export	97,0	85,5	-0,8	-11,8	93,5	-9,0
EU- export	103,2	86,2	-0,3	-16,5	98,4	-11,3
Extra export	89,4	86,0	-1,0	-3,8	88,0	-5,1
Import	104,9	91,2	-6,2	-13,1	98,8	-7,4
EU-import	108,9	93,5	-4,3	-14,1	106,0	-9,9
Extra import	95,0	88,7	-9,1	-6,6	89,8	-2,5
Enhetsvärdeindex						
Export	118,0	115,3	+0,1	-2,3	116,2	-2,1
EU-export	118,9	115,8	+0,7	-2,6	116,4	-2,6
Extra export	117,1	113,0	-1,2	-3,5	115,6	-2,2
Import	116,3	116,5	+1,3	+0,1	116,8	-1,6
EU-import	119,7	119,9	+1,8	+0,2	118,2	+0,7
Extra import	117,8	111,6	+1,1	-5,3	115,2	-5,8
Bytesförhållande	101,5	99,0	-1,2	-2,4	99,5	-0,5

* Tolv månaders glidande medelvärde

Tabell 5. Exporten enligt SITC

SITC Rev.4	Augusti 2020			Januari-augusti 2020		
	värde milj. e	andel %	förändr. %	värde milj. e	andel %	förändr. %
Totalexport	4 341	100,0	-14,5	36 183	100,0	-16,3
0 Livsmedel och levande djur	118	2,7	0,8	1 021	2,8	5,3
02 Mjölkhushållningsprodukter och ägg	37	0,9	7,3	305	0,8	1,0
05 Frukter och köksväxter	4	0,1	38,8	30	0,1	-0,9
1 Drycker och tobak	13	0,3	-12,6	96	0,3	-19,6
2 Råvaror utom bränslen	400	9,2	-11,9	3 449	9,5	-18,2
212 Pälsskinn, oberedda	3	0,1	-60,9	76	0,2	-65,4
24 Trävaror och kork	117	2,7	-6,0	1 053	2,9	-20,6
248 Sågade och hyvlade trävaror	112	2,6	-1,2	981	2,7	-20,7
25 Pappersmassa	153	3,5	-30,8	1 238	3,4	-27,3
28 Malmer och skrot av metaller	114	2,6	40,3	947	2,6	14,6
3 Bränslen, smörjmedel, elström	313	7,2	-24,6	2 510	6,9	-32,8
33 Mineraloljor och mineraloljeprodukter	296	6,8	-24,2	2 352	6,5	-33,9
4 Animaliska och vegetabiliska oljor och fetter	2	0,0	9,9	9	0,0	-16,4
5 Kemiska ämnen och produkter	426	9,8	-10,6	3 997	11,0	-2,5
51+52 Organiska och oorganiska kemiska ämnen	125	2,9	-21,1	1 188	3,3	-8,9
54 Medicinska och farmaceutiska produkter	45	1,0	19,7	552	1,5	27,7
57+58 Plaster, obearbetade och bearbetade	125	2,9	-14,2	1 111	3,1	-10,5
6 Bearbetade varor enligt materialet	1 179	27,2	-26,3	10 063	27,8	-20,8
63 Produkter av trä och kork utom möbler	53	1,2	-9,9	470	1,3	-15,4
634 Kryssfaner, spån- och fiberskivor o.d.	39	0,9	-9,8	316	0,9	-22,0
64 Papper, papp och produkter därav	481	11,1	-19,4	4 083	11,3	-18,4
65 Textilprodukter utom kläder	21	0,5	3,5	196	0,5	0,7
67 Järn och stål	268	6,2	-49,2	2 417	6,7	-37,6
68 Andra metaller	208	4,8	-4,4	1 703	4,7	2,3
69 Arbeten av oädla metaller	76	1,7	-19,3	670	1,9	-11,1
7 Maskiner, apparater och transportmedel	1 436	33,1	-5,0	11 424	31,6	-15,5
71 Kraftmaskiner och motorer	147	3,4	34,2	1 346	3,7	13,0
72 Maskiner för särskilda industrier	342	7,9	-1,2	2 875	7,9	-7,6
74 Industrimaskiner för allmänt bruk	204	4,7	-15,8	1 935	5,3	-4,8
75 Kontorsmaskiner och adb-maskiner	23	0,5	-39,3	196	0,5	-17,0
76 Telefon-, radio-, tv- o.d. -apparater	58	1,3	-32,1	488	1,3	-16,3
77 Andra elektriska maskiner och apparater	256	5,9	-8,5	1 993	5,5	-11,6
78 Motorfordon	261	6,0	9,8	2 059	5,7	-28,0
79 Andra transportmedel	130	3,0	-16,6	381	1,1	-64,7
793 Fartyg, båtar och annan flytande materiel	11	0,2	-92,9	210	0,6	-77,0
8 Diverse färdiga varor	299	6,9	-12,8	2 383	6,6	-13,4
82 Möbler	13	0,3	-26,7	118	0,3	-3,7
84 Kläder	24	0,6	-11,9	146	0,4	-8,8
85 Skor	11	0,3	-34,4	59	0,2	-29,2
87 Instrumentmätare o.d.	172	4,0	-8,8	1 371	3,8	-12,8
9 Övriga varor	154	3,5	8,8	1 231	3,4	12,3

Tabell 6. Importen enligt SITC

SITC Rev.4	Augusti 2020			Januari-augusti 2020		
	värde milj. e	andel %	förändr. %	värde milj. e	andel %	förändr. %
Totalimport	4 597	100,0	-13,9	38 610	100,0	-12,2
0 Livsmedel och levande djur	300	6,5	-9,9	2 663	6,9	-2,3
02 Mjölkhushållningsprodukter och ägg	32	0,7	-6,9	264	0,7	-0,7
05 Frukter och köksväxter	78	1,7	-3,6	730	1,9	5,2
1 Drycker och tobak	40	0,9	7,0	346	0,9	-3,9
2 Råvaror utom bränslen	305	6,6	-18,3	3 185	8,2	-4,5
212 Pälsskinn, oberedda	0	0,0	-83,6	98	0,3	33,1
24 Trävaror och kork	53	1,1	-4,9	431	1,1	-1,8
248 Sågade och hyvlade trävaror	10	0,2	-12,2	91	0,2	-4,4
25 Pappersmassa	11	0,2	-39,8	97	0,3	-41,4
28 Malmer och skrot av metaller	195	4,2	-20,3	2 175	5,6	-2,7
3 Bränslen, smörjmedel, elström	494	10,8	-44,5	4 174	10,8	-38,1
33 Mineraloljor och mineraloljeprodukter	379	8,2	-46,1	3 340	8,6	-37,3
4 Animaliska och vegetabiliska oljor och fetter	35	0,8	12,4	260	0,7	45,2
5 Kemiska ämnen och produkter	505	11,0	-12,9	4 607	11,9	-6,5
51+52 Organiska och oorganiska kemiska ämnen	96	2,1	-34,2	962	2,5	-23,1
54 Medicinska och farmaceutiska produkter	162	3,5	2,0	1 353	3,5	1,8
57+58 Plaster, obearbetade och bearbetade	108	2,3	-13,0	972	2,5	-9,2
6 Bearbetade varor enligt materialet	559	12,2	-12,2	4 837	12,5	-6,1
63 Produkter av trä och kork utom möbler	22	0,5	-8,0	201	0,5	1,0
634 Kryssfaner, spån- och fiberskivor o.d.	10	0,2	-13,6	104	0,3	-1,2
64 Papper, papp och produkter därav	41	0,9	-8,8	369	1,0	-2,5
65 Textilprodukter utom kläder	70	1,5	30,9	540	1,4	26,8
67 Järn och stål	108	2,3	-34,7	1 066	2,8	-13,7
68 Andra metaller	71	1,5	-5,5	621	1,6	-8,1
69 Arbeten av odla metaller	136	3,0	-10,4	1 183	3,1	-9,2
7 Maskiner, apparater och transportmedel	1 549	33,7	-3,9	12 662	32,8	-11,9
71 Kraftmaskiner och motorer	141	3,1	0,6	986	2,6	-18,6
72 Maskiner för särskilda industrier	115	2,5	-22,7	1 148	3,0	-9,7
74 Industrimaskiner för allmänt bruk	224	4,9	-7,1	1 924	5,0	-4,6
75 Kontorsmaskiner och adb-maskiner	105	2,3	-2,9	952	2,5	-6,5
76 Telefon-, radio-, tv- o.d. -apparater	172	3,7	4,8	1 356	3,5	5,1
77 Andra elektriska maskiner och apparater	336	7,3	-4,5	2 517	6,5	-11,7
78 Motorfordon	417	9,1	-0,3	3 227	8,4	-18,5
79 Andra transportmedel	27	0,6	6,3	420	1,1	-31,1
793 Fartyg, båtar och annan flytande materiel	3	0,1	-35,3	70	0,2	-43,2
8 Diverse färdiga varor	529	11,5	-9,8	3 904	10,1	-6,9
82 Möbler	62	1,4	-4,7	493	1,3	-7,1
84 Kläder	149	3,3	-9,3	905	2,3	-7,9
85 Skor	31	0,7	-20,9	200	0,5	-12,3
87 Instrumentmätare o.d.	89	1,9	-10,0	795	2,1	-6,4
9 Övriga varor	281	6,1	8,2	1 971	5,1	-1,0

Tabell 7. Exporten och importen fördelad enligt produkter efter näringsgren (CPA2008)

Produkter efter näringsgren	Export 2020				Import 2020			
	Augusti	Januari-augusti		August	Januari-augusti		andel %	förändr. %
		värde milj. e	värde milj. e	värde milj. e	värde milj. e	värde milj. e		
Totalexport / totalimport	4 341	36 183	100,0	-16,3	4 597	38 610	100	-12,2
A Jordbruks-, skogs- och fiskeriprodukter	22	348	1,0	-25,8	121	1 253	3,2	1,7
B Produkter från gruvdrift och utvinning av mineral	62	397	1,1	-5,4	386	3 595	9,3	-33,2
061 Råpetroleum	0	0	0	-100	253	2 008	5,2	-43,2
C Tillverkade varor	4 108	34 173	94,4	-16,7	3 661	30 736	79,6	-9,4
10-12 Livsmedel, drycker och tobak	121	940	2,6	-0,7	298	2 493	6,5	1,7
13-15 Textilier, kläder, läder och lädervaror	60	424	1,2	-9,9	253	1 648	4,3	-0,9
16-18 Skogsindustriprodukter	803	6 811	18,8	-20,3	103	931	2,4	-6,4
16 Sågvaror och varor av trä	170	1 495	4,1	-19,0	50	453	1,2	2,4
17 Papper, pappers- och pappvaror, massa	633	5 314	14,7	-20,7	52	474	1,2	-13,6
19-22 Produkter från kemisk industri	785	6 823	18,9	-17,0	757	6 970	18,1	-11,9
19 Stenkols- och petroleumprodukter	266	2 185	6,0	-35,8	129	1 353	3,5	-27,1
20 Kemikalier och kemiska produkter	358	3 103	8,6	-5,9	318	3 060	7,9	-11,6
21 Farmaceutiska produkter och läkemedel	51	624	1,7	20,6	165	1 376	3,6	1,3
22 Gummi- och plastvaror	110	912	2,5	-8,5	146	1 181	3,1	-4,5
23 Andra icke-metalliska mineraliska produkter	39	309	0,9	-16,9	67	554	1,4	-2,1
24-25 Metaller och metallvaror	658	5 849	16,2	-17,1	384	3 549	9,2	-8,3
24 Metaller	568	4 977	13,8	-18,8	235	2 297	5,9	-7,3
25 Metallvaror (exkl. maskiner och apparater)	90	872	2,4	-6,0	149	1 253	3,2	-10,0
26-27 Produkter av el- och elektronikindustri	546	4 387	12,1	-9,3	717	5 662	14,7	-6,5
26 Datorer, elektronikvaror och optik	234	1 977	5,5	-14,6	409	3 408	8,8	-10,6
263 Kommunikationsutrustning	48	406	1,1	-19,1	116	945	2,4	7,6
27 Elapparater	312	2 410	6,7	-4,4	307	2 254	5,8	0,4
28 Maskiner och apparater	635	5 491	15,2	-3,3	463	3 944	10,2	-3,0
29-30 Transportmedel	346	2 277	6,3	-41,9	468	3 807	9,9	-25,4
29 Motorfordon	212	1 812	5,0	-34,4	417	3 132	8,1	-26,1
30 Andra transportmedel	134	465	1,3	-59,8	51	675	1,7	-21,9
31-33 Övriga tillverkade varor	115	862	2,4	-12,9	152	1 177	3	-3,6
D El, gas, värme, kyla *	12	124	0,3	-0,3	75	376	1	-47,1
E-X Övriga produkter	136	1 142	3,2	-1,6	354	2 651	6,9	-3,7
E 381158 Metallavfall	37	291	0,8	22,7	63	593	1,5	-5,9

* Naturgas B 062

Tabell 8. Importen och exporten fördelad enligt BEC-varuklassificering (Broad Economic Categories)

BEC Rev.4		Augusti 2020			Januari-augusti 2020		
		värde milj. e	andel %	förändr. %	värde milj. e	andel %	förändr. %
Totalimport		4 597	100,0	-13,9	38 610	100,0	-12,2
1	Livsmedel och drycker	323	7,0	-7,9	2 833	7,3	-1,5
2	Industrins insatsvaror, inte specificerade annanstans	1 292	28,1	-18,2	11 967	31,0	-8,8
3	Driv- och smörjmedel	488	10,6	-45,0	4 154	10,8	-38,1
31	Oraffinerade	282	6,1	-41,5	2 376	6,2	-42,0
32	Raffinerade	206	4,5	-49,1	1 778	4,6	-32,2
4	Investeringsvaror, utom sportmedel, och delar och tillbehör	1 014	22,1	-2,5	8 456	21,9	-3,8
5	Transportmedel, samt delar och tillbehör	585	12,7	-2,6	4 635	12,0	-21,0
6	Konsumtionsvaror, inte specificerade annanstans	614	13,4	-1,9	4 586	11,9	-0,7
61	Varaktiga konsumtionsvaror	113	2,5	-2,1	938	2,4	-2,5
62	Delvis varaktiga konsumtionsvaror	269	5,9	-3,4	1 803	4,7	0,0
63	Icke-varaktiga konsumtionsvaror	232	5,0	0,1	1 845	4,8	-0,6
7	Övriga varor	281	6,1	9,1	1 979	5,1	-0,6
Totalexport		4 341	100,0	-14,5	36 183	100,0	-16,3
1	Livsmedel och drycker	120	2,8	2,2	1 007	2,8	3,7
2	Industrins insatsvaror, inte specificerade annanstans	2 098	48,3	-19,6	17 896	49,5	-16,8
3	Driv- och smörjmedel	293	6,8	-28,7	2 440	6,7	-34,4
31	Oraffinerade	1	0,0	71,5	11	0,0	24,5
32	Raffinerade	292	6,7	-28,9	2 429	6,7	-34,5
4	Investeringsvaror, utom sportmedel, och delar och tillbehör	1 150	26,5	-8,9	9 964	27,5	-7,1
5	Transportmedel, samt delar och tillbehör	452	10,4	1,8	2 886	8,0	-33,6
6	Konsumtionsvaror, inte specificerade annanstans	143	3,3	-5,4	1 278	3,5	2,6
61	Varaktiga konsumtionsvaror	17	0,4	-18,8	163	0,4	-7,5
62	Delvis varaktiga konsumtionsvaror	70	1,6	-7,4	476	1,3	-4,5
63	Icke-varaktiga konsumtionsvaror	57	1,3	2,3	639	1,8	11,8
7	Övriga varor	84	1,9	5,7	714	2,0	1,9

Tabell 9. Handelsomsättningen med ländergrupper och länder

Ursprungs-/ bestämmelse land	Import 2020				Export 2020				Balans 2020	
	Augusti	Januari-augusti			Augusti	Januari-augusti			Augusti	Januari-augusti
	value milj. e	value milj. e	share %	change %	value milj. e	value milj. e	share %	change %	value milj. e	value milj. e
Totalimport/export	4 597	38 610	100,0	-12,2	4 341	36 183	100	-16,3	-256	-2 427
EU	2 668	22 801	59,1	-10,5	2 383	19 970	55,2	-15,8	-285	-2 832
Euro område	1 757	15 242	39,5	-10,2	1 605	13 751	38	-17,4	-153	-1 491
Externhandeln	1 929	15 809	40,9	-14,6	1 958	16 214	44,8	-16,8	29	405
Utvecklingsländer	890	6 615	17,1	-0,5	689	6 056	16,7	-10,3	-200	-559
Europa	3 436	29 620	76,7	-14,6	3 060	25 737	71,1	-17,4	-376	-3 883
EU	2 668	22 801	59,1	-10,5	2 383	19 970	55,2	-15,8	-285	-2 832
AT Österrike	54	439	1,1	0,7	31	290	0,8	9,4	-23	-149
BE Belgien	87	794	2,1	-14,9	131	1 083	3	-24,3	45	289
BG Bulgarien	6	51	0,1	-6,9	9	58	0,2	22,5	3	7
CY Cypern	2	10	0,0	-1,4	1	10	0	-92,3	-1	0
CZ Tjeckien	73	548	1,4	-15,0	28	217	0,6	-5,8	-46	-331
DE Tyskland	732	5 951	15,4	-13,2	601	4 854	13,4	-26,3	-131	-1 097
DK Danmark	123	995	2,6	-10,2	78	620	1,7	-9,7	-45	-375
EE Estland	144	1 348	3,5	0,0	131	1 117	3,1	-4,2	-13	-231
ES Spanien	98	851	2,2	7,5	65	604	1,7	-17,8	-33	-247
FR Frankrike	117	1 191	3,1	-20,6	136	1 161	3,2	-9,3	19	-29
GR Grekland	13	81	0,2	-21,3	10	83	0,2	-9,0	-3	2
HU Ungern	34	267	0,7	-13,3	13	129	0,4	-28,9	-22	-138
HR Kroatien	2	20	0,1	12,2	4	24	0,1	-19,4	2	5
IE Irland	40	340	0,9	-4,0	8	127	0,4	1,1	-32	-213
IT Italien	127	1 119	2,9	-6,8	81	873	2,4	-7,9	-46	-247
LT Litauen	37	346	0,9	1,4	44	356	1	-9,3	8	10
LU Luxemburg	6	45	0,1	-19,9	2	16	0	17,6	-4	-29
LV Lettland	21	196	0,5	3,5	43	343	0,9	-17,8	23	147
MT Malta	1	4	0,0	-46,7	1	7	0	-53,1	0	3
NL Nederländerna	226	2 040	5,3	-11,6	295	2 549	7	-8,3	69	509
PL Polen	146	1 284	3,3	-4,7	119	1 065	2,9	-12,9	-26	-219
PT Portugal	26	219	0,6	-11,3	14	110	0,3	-11,2	-12	-109
RO Rumänien	21	161	0,4	-3,0	10	109	0,3	-14,6	-11	-53
SE Sverige	505	4 233	11,0	-12,8	509	3 925	10,8	-11,1	4	-308
SI Slovenien	8	71	0,2	-7,5	5	35	0,1	-20,1	-3	-35
SK Slovakien	21	197	0,5	-9,9	7	131	0,4	41,2	-14	-66
Övriga Europa	768	6 818	17,7	-26,0	677	5 767	15,9	-22,2	-91	-1 051
CH Schweiz	39	372	1,0	-2,7	84	635	1,8	38,9	45	263
GB Storbritannien	108	1 106	2,9	-3,7	163	1 344	3,7	-23,8	56	238
IS Island	1	7	0,0	6,8	3	34	0,1	-7,6	2	28
NO Norge	119	969	2,5	-5,3	106	1 017	2,8	-11,1	-13	49
RU Ryssland	416	3 824	9,9	-37,4	232	1 899	5,2	-22,7	-184	-1 925
TR Turkiet	43	372	1,0	-3,1	54	504	1,4	13,6	11	132
UA Ukraina	5	52	0,1	-9,2	15	126	0,3	-13,2	10	74
Nordafrika	5	47	0,1	-13,8	40	408	1,1	-20,2	35	361
EG Egypten	2	24	0,1	-13,9	21	220	0,6	-21,4	19	196
MA Marocko	2	16	0,0	-7,2	8	98	0,3	-13,8	7	82
Övriga Afrika	26	266	0,7	-3,8	43	408	1,1	-3,8	17	142
ZA Sydafrika	10	117	0,3	0,4	16	165	0,5	-14,2	6	49
Mellersta Östern	39	102	0,3	15,1	62	579	1,6	-2,2	23	478
AE Arabemiraten	11	15	0,0	111,9	14	127	0,3	1,9	3	112
IL Israel	5	39	0,1	-7,9	11	116	0,3	0,2	6	78
SA Saudiarabien	1	13	0,0	-12,6	20	191	0,5	24,7	19	178
Övriga Asien	826	5 900	15,3	-0,3	513	4 600	12,7	-16,4	-313	-1 300
CN Kina	506	3 521	9,1	10,0	218	1 916	5,3	-19,0	-288	-1 606
HK Hong Kong	6	49	0,1	-43,3	10	78	0,2	-11,9	4	29
ID Indonesien	14	100	0,3	-16,9	9	112	0,3	-33,6	-5	11
IN Indien	31	232	0,6	-2,6	33	296	0,8	-13,0	1	65
JP Japan	56	477	1,2	-4,7	76	775	2,1	-21,7	19	298
KR Sydkorea	39	301	0,8	-45,1	57	498	1,4	-15,4	18	197
KZ Kazachstan	0	2	0,0	-76,7	4	54	0,1	-38,5	4	52
MY Malaysia	27	201	0,5	-0,5	13	121	0,3	30,3	-14	-80
PH Filippinerna	7	62	0,2	-2,6	9	83	0,2	-14,3	2	21
SG Singapore	5	74	0,2	-12,9	21	134	0,4	-12,7	16	59
TH Thailand	25	180	0,5	9,6	9	119	0,3	-6,6	-16	-61
TW Taiwan	34	238	0,6	-6,8	18	165	0,5	11,6	-16	-73
Nordamerika	193	1 672	4,3	-12,1	429	2 883	8	-18,6	236	1 210
CA Canada	38	368	1,0	-9,8	27	327	0,9	0,6	-11	-42
US USA	155	1 303	3,4	-12,8	401	2 547	7	-20,7	247	1 244
Mellanamerika	24	289	0,7	-9,2	39	294	0,8	-13,5	15	5
MX Mexiko	12	186	0,5	-6,1	23	167	0,5	-29,3	11	-19
Sydamerika	41	639	1,7	-1,9	95	812	2,2	21,8	54	173
AR Argentina	1	8	0,0	-9,0	4	53	0,1	20,7	3	45
BR Brasilien	25	285	0,7	-13,2	53	355	1	48,0	29	70
CL Chile	3	123	0,3	-31,3	15	256	0,7	45,8	13	133
CO Colombia	5	65	0,2	-7,4	2	34	0,1	-39,2	-3	-30
Oceanien	8	76	0,2	-12,6	61	463	1,3	-6,4	53	387
AU Australien	6	54	0,1	-11,3	56	417	1,2	-2,0	51	363

Tabell 10. Volymindex, export 2010=100

Produkter efter näringsgren (CPA2008)	Augusti 2020:08	Förändr.	Förändr.	Effekt*	Medeltal** 2019:09– 2020:08	Förändring	Andel 2019
		% 2020:08/ 2020:07	% 2020:08/ 2019:08	%-enhet 2020:08/ 2019:08		% 2019:09-2020:08/ 2018:09–2019:08	
Totalexport	85,5	-0,8	-11,8	-11,80	93,5	-9,0	1000,0
01 Jordbruks- och jaktprodukter	38,0	-60,7	21,9	0,05	76,8	-6,3	7,3
10 Livsmedel	100,1	-2,4	2,5	0,05	97,5	4,9	18,9
11 Drycker	106,5	-15,8	-6,9	-0,03	102,4	-11,2	3,0
13 Textilvaror	87,0	-9,1	2,3	0,01	96,2	-1,4	4,4
14 Kläder	104,2	12,3	-13,6	-0,09	90,2	-10,1	4,3
15 Läder, läder- och skinnvaror	93,8	63,2	-16,8	-0,06	74,3	-17,5	2,6
16 Trä och trävaror	97,9	-8,7	-4,1	-0,22	111,3	-11,6	41,0
171 Massa, papper och papp	84,0	-0,5	-17,0	-2,74	87,7	-10,9	144,8
172 Varor av papper eller papp	74,0	0,0	-5,8	-0,03	77,4	-3,9	4,3
19 Stenkolsprodukter och raffinerade petroleumprodukter	82,8	-6,8	-24,8	-2,67	104,8	-19,2	80,7
20 Kemikalier och kemiska produkter	99,3	-5,3	-2,8	-0,26	102,7	1,4	75,7
21 Farmaceutiska basprodukter och läkemedel	54,3	-22,4	8,7	0,06	72,0	0,7	12,0
22 Gummi- och plastvaror	100,3	10,7	-9,5	-0,30	105,0	-6,6	22,8
23 Andra icke-metalliska mineraliska produkter	78,4	13,0	-12,2	-0,12	81,8	-14,6	8,5
241 Järn och stål samt ferrolegeringar	103,4	14,3	-11,7	-0,82	105,2	-11,7	54,5
244 Andra metaller än järn	117,4	-4,2	1,6	0,10	125,3	1,1	52,1
25 Metallvaror	104,1	-7,6	-17,4	-0,53	125,1	-1,8	19,9
26 Datorer, elektronikvaror och optik	48,3	-2,7	-22,3	-0,92	54,6	-8,4	55,3
27 Elapparatur	84,1	12,3	11,3	0,62	84,8	-1,5	59,6
28 Maskiner och apparater	90,8	-13,2	-6,8	-1,05	102,4	-5,1	133,1
29 Motorfordon och släpfordon	146,8	-11,0	-1,7	-0,20	189,4	-26,0	65,3
38 Avfallshanteringstjänster	139,7	34,6	20,1	0,17	135,1	22,9	6,2
58 Förlagstjänster	12,8	6,6	-33,6	-0,01	18,8	-50,6	0,9

*Effekt av förändringen av subindex på förändringen av totalindex

** Tolv månaders glidande medelvärde

Tabell 11. Volymindex, import 2010=100

Produkter efter näringsgren (CPA2008)	Augusti 2020:08	Förändr.	Förändr.	Effekt*	Medeltal** 2019:09– 2020:08	Förändring	Andel 2019
		% 2020:08/ 2020:07	% 2020:08/ 2019:08	%-enhet 2020:08/ 2019:08		% 2019:09-2020:08/ 2018:09–2019:08	
Totalimport	91,2	-6,2	-13,1	-13,10	98,8	-7,4	1000,0
01 Jordbruks- och jaktprodukter	94,1	-10,0	-7,2	-0,13	129,6	2,5	18,9
061 Råpetroleum	75,6	-14,1	-15,7	-1,03	76,3	-7,9	77,8
07 Metallmalmer	41,7	-52,8	-23,6	-0,31	74,7	3,2	25,3
10 Livsmedel	98,7	-5,9	-3,5	-0,16	100,3	3,0	48,6
13 Textilvaror	123,4	11,7	35,3	0,27	104,0	18,7	9,4
14 Kläder	113,3	15,0	-11,6	-0,29	84,9	-8,5	21,1
15 Läder, läder- och skinnvaror	95,6	3,0	-20,9	-0,18	83,4	-10,1	7,3
16 Trä och trävaror	92,9	-2,8	-1,5	-0,02	101,2	6,8	10,1
19 Stenkolsprodukter och raffinerade petroleumprodukter	88,5	-28,8	-40,2	-2,24	103,7	-5,1	40,7
20 Kemikalier och kemiska produkter	89,0	-11,0	-15,0	-1,13	101,7	-7,5	75,5
21 Farmaceutiska basprodukter och läkemedel	121,6	-8,4	-4,1	-0,15	136,2	-2,3	30,8
22 Gummi- och plastvaror	113,8	0,4	-1,3	-0,04	112,1	-2,9	27,3
23 Andra icke-metalliska mineraliska produkter	109,8	-11,2	-2,6	-0,04	110,7	-3,6	12,8
241 Järn och stål samt ferrolegeringar	109,7	-7,4	-22,9	-0,58	125,9	-8,0	19,0
244 Andra metaller än järn	75,7	-16,4	-17,0	-0,46	98,6	-22,0	28,6
25 Metallvaror	111,5	-6,3	-17,9	-0,69	122,1	-6,9	31,0
26 Datorer, elektronikvaror och optik	76,1	-7,3	-7,3	-0,51	81,9	-6,0	89,5
27 Elapparatur	133,5	-0,4	11,9	0,68	121,3	0,2	51,7
28 Maskiner och apparater	113,3	-3,8	1,1	0,10	120,3	0,4	93,7
29 Motorfordon och släpfordon	104,5	-3,5	-7,5	-0,77	111,5	-20,7	97,4
35 El, gas, värme och kyla	165,8	48,3	-11,4	-0,32	135,0	-13,5	16,3
38 Avfallshanteringstjänster	107,0	-19,6	-25,1	-0,51	125,6	0,7	15,0

* Effekt av förändringen av subindex på förändringen av totalindex

** Tolv månaders glidande medelvärde

Tabell 12. Enhetsvärdeindex, export 2010=100

Produkter efter näringsgren (CPA2008)	Augusti 2020:08	Förändr.	Förändr.	Effekt*	Medeltal** 2019:09– 2020:08	Förändring	Andel ‰
		% 2020:08/ 2020:07	% 2020:08/ 2019:08	%-enhet 2020:08/ 2019:08		% 2019:09–2020:08/ 2018:09–2019:08	
Totalexport	115,3	0,1	-2,3	-2,30	116,2	-2,1	1000,0
01 Jordbruks- och jaktprodukter	63,8	2,1	-31,1	-0,11	73,0	-11,2	7,3
10 Livsmedel	120,9	-0,3	1,3	0,01	119,9	1,5	18,9
11 Drycker	107,6	2,3	-1,4	-0,01	107,9	0,3	3,0
13 Textilvaror	109,6	2,2	2,1	0,00	109,0	1,0	4,4
14 Kläder	125,7	11,1	1,2	0,00	127,5	1,0	4,3
15 Läder, läder- och skinnvaror	116,3	0,3	4,6	0,00	119,0	2,7	2,6
16 Trä och trävaror	101,7	-0,1	-0,6	-0,02	100,8	-6,1	41,0
171 Massa, papper och papp	103,9	-2,2	-6,9	-0,58	108,3	-9,1	144,8
172 Varor av papper eller papp	119,0	-1,8	-3,9	-0,02	120,6	-0,2	4,3
19 Stenkolsprodukter och raffinerade petroleumprodukter	100,2	7,1	-0,8	-0,04	97,1	-4,8	80,7
20 Kemikalier och kemiska produkter	109,8	-0,6	-7,9	-0,37	116,0	-4,7	75,7
21 Farmaceutiska basprodukter och läkemedel	98,2	-11,6	7,5	0,04	107,0	8,8	12,0
22 Gummi- och plastvaror	106,9	-3,1	-2,8	-0,04	107,8	-0,9	22,8
23 Andra icke-metalliska mineraliska produkter	116,4	1,4	0,4	0,00	115,2	0,3	8,5
241 Järn och stål samt ferrolegeringar	85,6	0,0	-7,9	-0,21	90,7	-5,0	54,5
244 Andra metaller än järn	120,4	0,0	8,2	0,24	117,8	9,1	52,1
25 Metallvaror	98,1	-0,7	-0,9	-0,01	97,2	-2,7	19,9
26 Datorer, elektronikvaror och optik	129,1	-2,9	-4,5	-0,17	131,8	-1,7	55,3
27 Elapparat	124,8	-0,2	2,5	0,09	122,9	-0,8	59,6
28 Maskiner och apparater	118,0	-0,4	7,1	0,51	115,3	5,2	133,1
29 Motorfordon och släpfordon	150,1	2,8	-3,1	-0,16	150,2	2,9	65,3
38 Avfallshanteringstjänster	106,7	2,9	-12,1	-0,05	105,6	-11,2	6,2
58 Förelagstjänster	90,3	-20,1	-9,2	-0,01	94,1	-3,5	0,9

*Effekt av förändringen av subindex på förändringen av totalindex

** Tolv månaders glidande medelvärde

Tabell 13. Enhetsvärdeindex, import 2010=100

Produkter efter näringsgren (CPA2008)	Augusti 2020:08	Förändr.	Förändr.	Effekt	Medeltal 2019:09– 2020:08	Förändring	Andel % 2019
		% 2020:08/ 2020:07	% 2020:08/ 2019:08	%-enhet 2020:08/ 2019:08		% 2019:09–2020:08/ 2018:09–2019:08	
Totalimport	116,5	1,3	0,1	0,10	116,8	-1,6	1000,0
01 Jordbruks- och jaktprodukter	102,1	-2,9	1,0	0,00	104,5	3,4	18,9
061 Råpetroleum	81,5	-2,6	-28,1	-0,35	94,1	-26,0	77,8
062 Naturgas	82,6	-0,9	-9,8	-0,02	83,2	-20,1	8,5
07 Metallmalmer	134,4	14,2	22,7	0,20	121,8	-2,6	25,3
10 Livsmedel	122,6	-1,2	-0,7	-0,02	124,3	0,4	48,6
13 Textilvaror	117,4	3,6	-0,1	-0,01	117,3	1,4	9,4
14 Kläder	122,1	4,0	1,3	0,01	123,0	0,7	21,1
15 Läder, läder- och skinnvaror	130,5	1,2	0,4	0,00	129,4	0,8	7,3
16 Trä och trävaror	114,8	-3,1	-2,0	-0,01	116,1	-2,3	10,1
19 Stenkolsprodukter och raffinerade petroleumprodukter	75,6	-0,3	-25,9	-0,36	90,1	-19,3	40,7
20 Kemikalier och kemiska produkter	108,4	0,4	-5,9	-0,18	112,4	-4,3	75,5
21 Farmaceutiska basprodukter och läkemedel	94,1	12,9	7,4	0,06	85,0	0,8	30,8
22 Gummi- och plastvaror	118,1	0,5	-1,6	-0,02	118,0	0,0	27,3
23 Andra icke-metalliska mineraliska produkter	121,6	-0,6	-1,0	-0,01	123,3	1,5	12,8
241 Järn och stål samt ferrolegeringar	85,5	-2,8	-22,2	-0,07	90,5	-5,0	19,0
244 Andra metaller än järn	154,5	3,9	25,6	0,13	151,1	23,4	28,6
25 Metallvaror	127,1	0,3	13,8	0,15	123,0	9,9	31,0
26 Datorer, elektronikvaror och optik	129,0	2,5	-3,3	-0,14	132,1	-2,7	89,5
27 Elapparatur	111,4	0,4	-1,1	-0,03	110,8	0,2	51,7
28 Maskiner och apparater	117,5	1,6	-1,0	-0,04	117,3	0,3	93,7
29 Motorfordon och släpfordon	146,2	1,0	3,1	0,13	144,1	3,9	97,4
35 El, gas, värme och kyla	78,6	30,6	-23,4	-0,13	72,6	-27,4	16,3
38 Avfallshanteringstjänster	63,6	2,3	-7,4	-0,03	64,2	-3,0	15,0

* Effekt av förändringen av subindex på förändringen av totalindex

** Tolv månaders glidande medelvärde

Månadsstatistik om utrikeshandel med varor, Augusti 2020
2020:K08SV, 30.10.2020

Förfrågningar:

Kaarna, Anssi tfn 040 332 1853

Telasuo, Christina tfn 040 332 1828

E-post: fornamn.efternamn@tulli.fi

Preliminär statistik och månadsstatistik om utrikeshandel med varor för september 2020 har följande publiceringsdatum:

Preliminär statistik 2020:E09 6.11.2020

Månadsstatistik 2020:K09 30.11.2020

Mer specifika uppgifter om länder och varor samt logistikstatistik finns att få gratis via Uljas-statistikdatabas (ULJAS) uljas.tulli.fi

ISSN 1796-0479 = Finlands officiella statistik (pdf)

ISSN 2342-2327 = Månadsstatistik om utrikeshandel med varor (online)

Kontaktuppgifter:

Tullen
Statistik

Semaforbron 12
PB 512
00101 Helsingfors

Växel 0295 5200
Statistikservice 0295 52335
statistik@tulli.fi