

Exportvolymen sjönk 4,2 procent i april medan både export- och importpriserna ökade kraftigt

Värdet på Finlands export av varor ökade med 23,0 procent jämfört med föregående år i april, enligt Tullens utrikeshandelsstatistik. Värdet på exporten var 6,6 miljarder euro. Exportvolymen minskade med 4,2 procent men exportpriserna ökade med 28,4 procent jämfört med samma månad föregående år. Värdet på importen av varor ökade med 34,0 procent i april och uppgick till 7,5 miljarder euro. Importpriserna ökade med 33,9 procent och importvolymen med 0,2 procent jämfört med april 2021.

I januari-april 2022 ökade det sammanlagda värdet på exporten med 22,7 procent jämfört med motsvarande period föregående år. Importens värde växte under samma period med 35,2 procent.

I april 2022 visade handelsbalansen ett underskott på 947 miljoner euro. I januari-april 2022 hade handelsbalansen ett sammanlagt underskott på 4,4 miljarder euro. Underskottet var 3,0 miljarder euro högre än under motsvarande period föregående år. Det sammanlagda överskottet i handelsbalans enligt varugrupp ökade i handeln med mekaniska skogsindustrins produkter och metallindustrins produkter under januari-april jämfört med motsvarande period föregående år. Överskottet i handeln med kemiska skogsindustrins produkter samt industrimaskiner och utrustning minskade något men växte i handeln med instrument och mätare. Underskottet växte i handeln med energiprodukter, malm och metallskrot samt elektriska maskiner och utrustning, men minskade i handeln med transportmedel.

Då importpriserna ökade mer än exportpriserna, försämrades utrikeshandelns bytesförhållande i april jämfört med året innan. Index talet låg på 94,1 då det i april föregående år låg på 98,2. Bytesförhållandet försämrades även jämfört med mars 2022.

Värdet på exporten av investeringsvaror ökade med 14,4 procent och av industrins insatsvaror med 19,3 procent i april jämfört med samma period året innan. Värdet på exporten av driv- och smörjmedel växte med 147,8 procent. Värdet på exporten av konsumtionsvaror ökade med 13,0 procent och av livsmedel och drycker med 11,8 procent. Värdet på exporten av transportmedel och delar steg med 19,6 procent.

Importen av industrins insatsvaror ökade med 34,6 procent i april och importen av investeringsvaror med 10,6 procent. Importen av transportmedel växte med 13,5 procent. Värdet på importen av driv- och smörjmedel ökade med 182,3 procent. Värdet på importen av livsmedel och drycker växte med 24,9 procent och importen av konsumtionsvaror med 5,7 procent i april.

Exporten till EU-länder ökade med 33,5 procent och exporten till länder utanför EU med 10,4 procent i april. Importen från EU-länderna ökade med 20,0 procent och importen från länderna utanför EU med 56,0 procent. Under januari-april ökade den sammanlagda exporten till EU-länderna med 29,5 procent och exporten till länderna utanför EU med 14,2 procent. Under samma period ökade importen från EU-länderna med 23,7 procent och från länderna utanför EU med 52,0 procent.

Tabell 1. Totalutveckling (miljoner euro)

	April		Förändring	Januari-april		Förändring
	2021	2022	%	2021	2022	%
Export (fob)	5 348	6 578	23,0	20 413	25 041	22,7
Import (cif)	5 615	7 526	34,0	21 792	29 452	35,2
Handelsbalans	-267	-947		-1 379	-4 411	

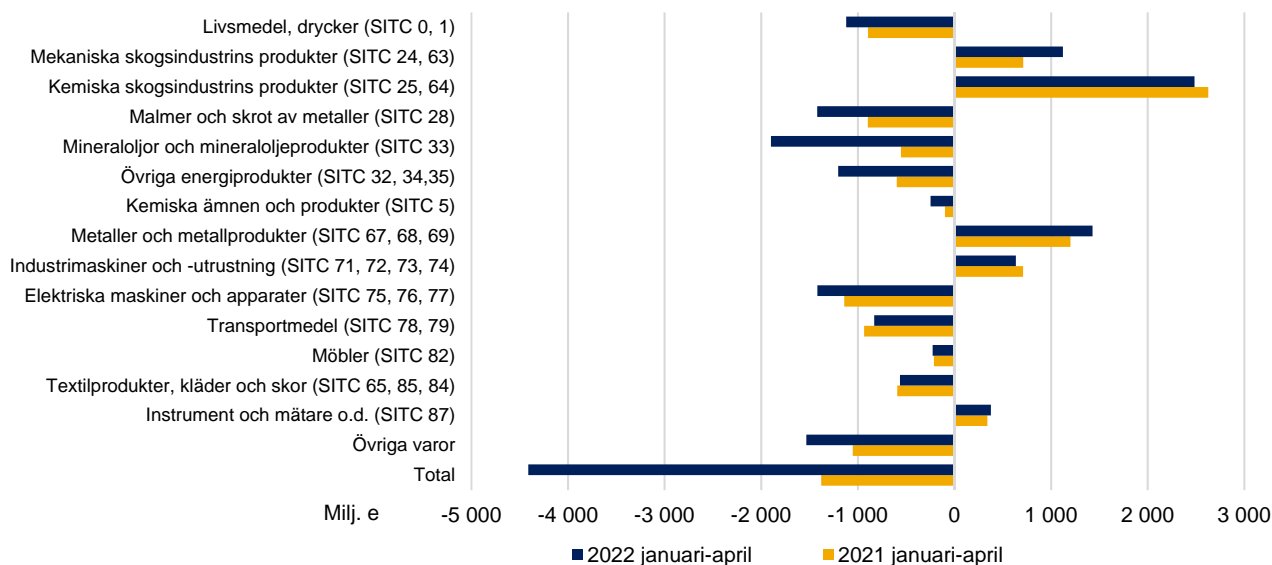
Tabell 2. Index för utrikeshandel

2020=100	April		Förändring %		Medelvärde *	Förändring %
	2021:04	2022:04	2022:04/ 2022:03	2022:04/ 2021:04		
Volymindex						
Export	101,6	97,3	-9,4	-4,2	103,6	2,7
Import	100,5	100,7	-14,7	0,2	104,7	5,2
Enhetsvärdeindex						
Export	109,9	141,1	4,6	28,4	123,1	21,4
Import	111,9	149,9	5,8	33,9	128,0	24,4

* Tolv månaders glidande medelvärde

Figur 2. Handelsbalans (miljoner euro) i kombinerade SITC-klassificerade varugrupper i januari-april 2021 och 2022

Tullen
Statistik



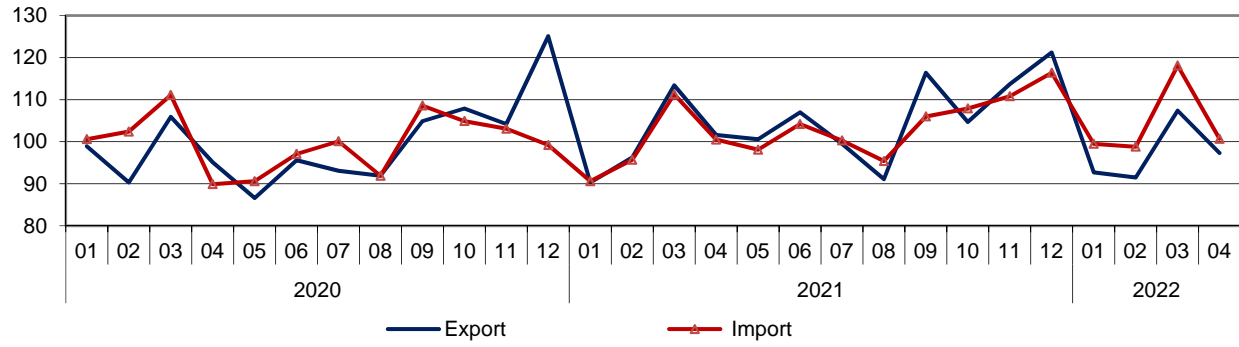
Tabel 3. Handelsbalans (miljoner euro) i kombinerade SITC-klassificerade varugrupper i januari-april 2021 och 2022

	Balans 2021 (01-04)	Balans 2022 (01-04)	Andel av exporten % 2022 (01-04)*	Andel av importen % 2022 (01-04)*
Livsmedel, drycker (SITC 0, 1)	-895	-1 120	2,5	5,9
Mekaniska skogsindustrins produkter (SITC 24, 63)	712	1 123	5,7	1,1
Kemiska skogsindustrins produkter (SITC 25, 64)	2 627	2 484	11,1	1,0
Malmer och skrot av metaller (SITC 28)	-897	-1 421	4,0	8,2
Mineraloljor och mineraloljeprodukter (SITC 33)	-553	-1 899	8,0	13,3
Övriga energiprodukter (SITC 32, 34,35)	-597	-1 203	1,3	5,2
Kemiska ämnen och produkter (SITC 5)	-98	-247	12,0	11,0
Metaller och metallprodukter (SITC 67, 68, 69)	1 200	1 430	16,1	8,8
Industrimaskiner och -utrustning (SITC 71, 72, 73, 74)	710	636	13,7	9,5
Elektriska maskiner och apparater (SITC 75, 76, 77)	-1 140	-1 418	7,3	11,0
Transportmedel (SITC 78, 79)	-934	-830	6,5	8,3
Möbler (SITC 82)	-213	-225	0,4	1,1
Textilprodukter, kläder och skor (SITC 65, 85, 84)	-591	-563	0,9	2,7
Instrument och mätare o.d. (SITC 87)	341	377	3,4	1,6
Övriga varor	-1 052	-1 533	7,2	11,3
Total	-1 379	-4 411	100,0	100,0

* Andel av den totala importen / exporten

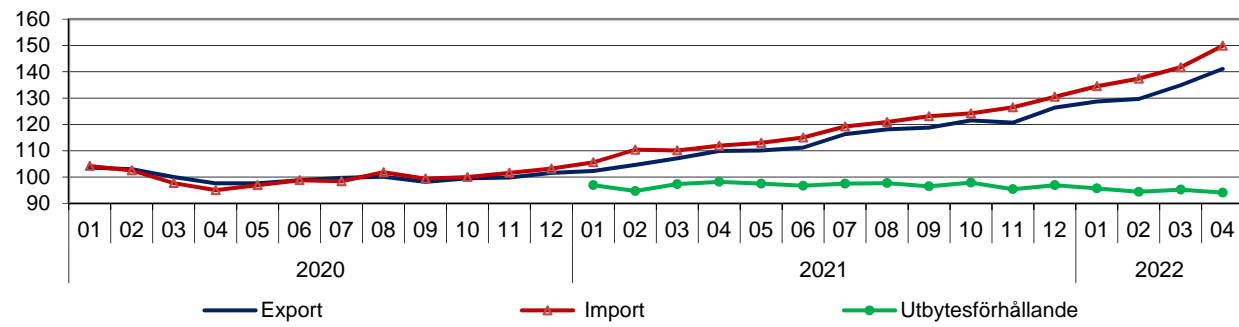
Figur 3. Volymindex 2020–2022
2020 = 100

Tullen
Statistik

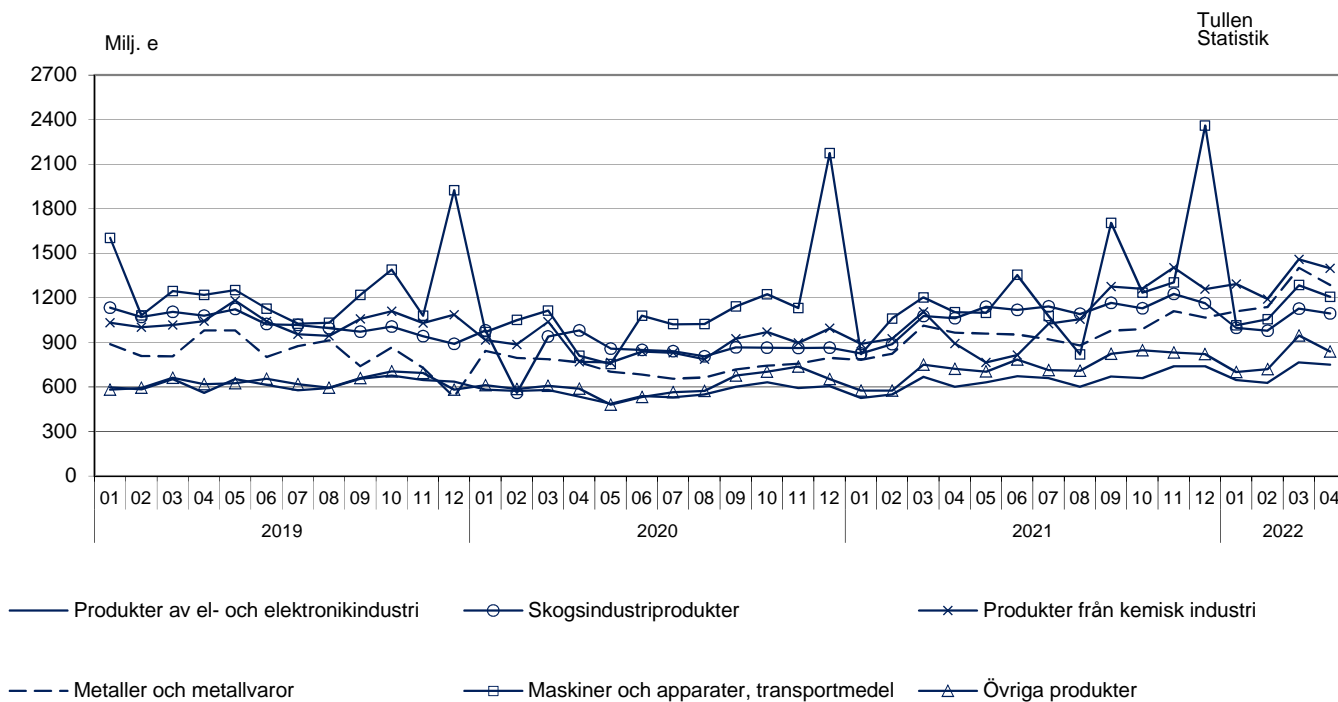


Figur 4. Enhetsvärdeindex och bytesförhållande 2020–2022
2020 = 100

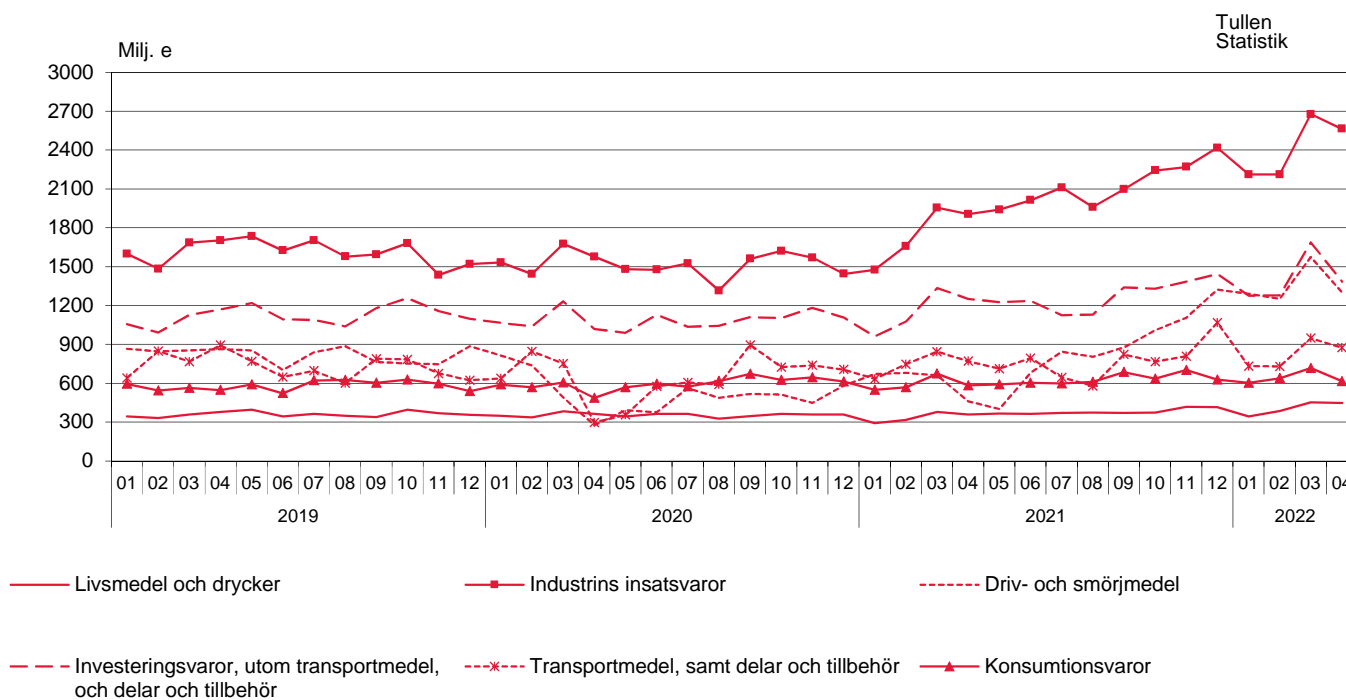
Tullen
Statistik



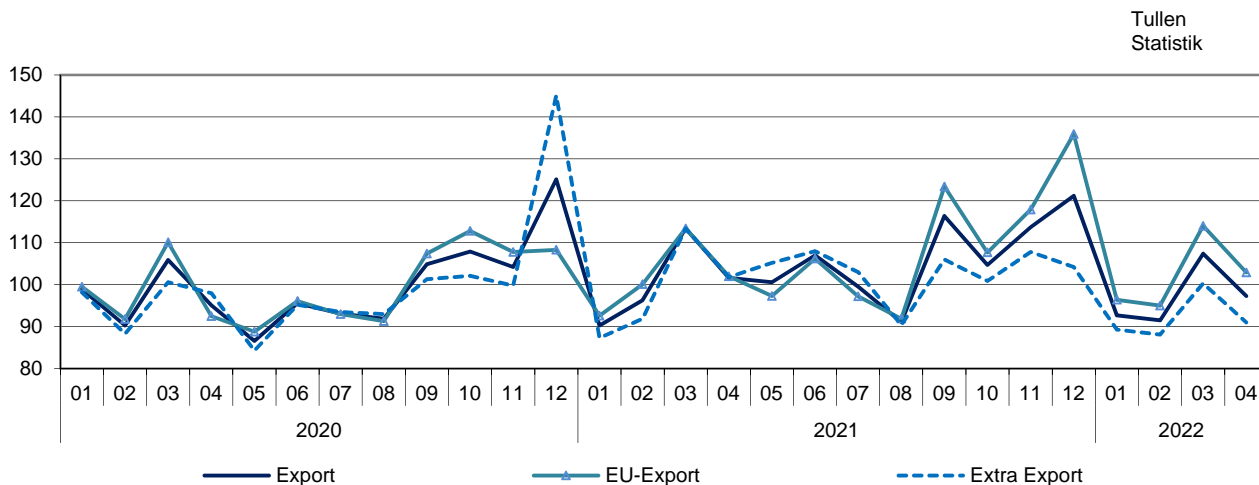
Figur 5. Exporten fördelad enligt produkter efter näringsgren (CPA) 2019 – 2022



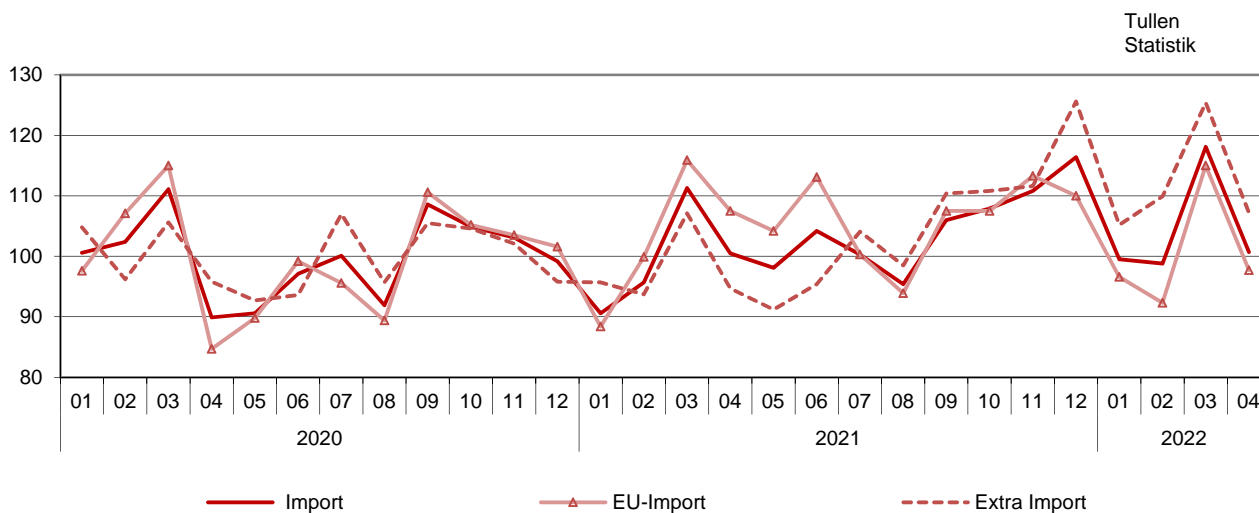
Figur 6. Importen fördelad enligt makroekonomiska kategorier (BEC) 2019 – 2022



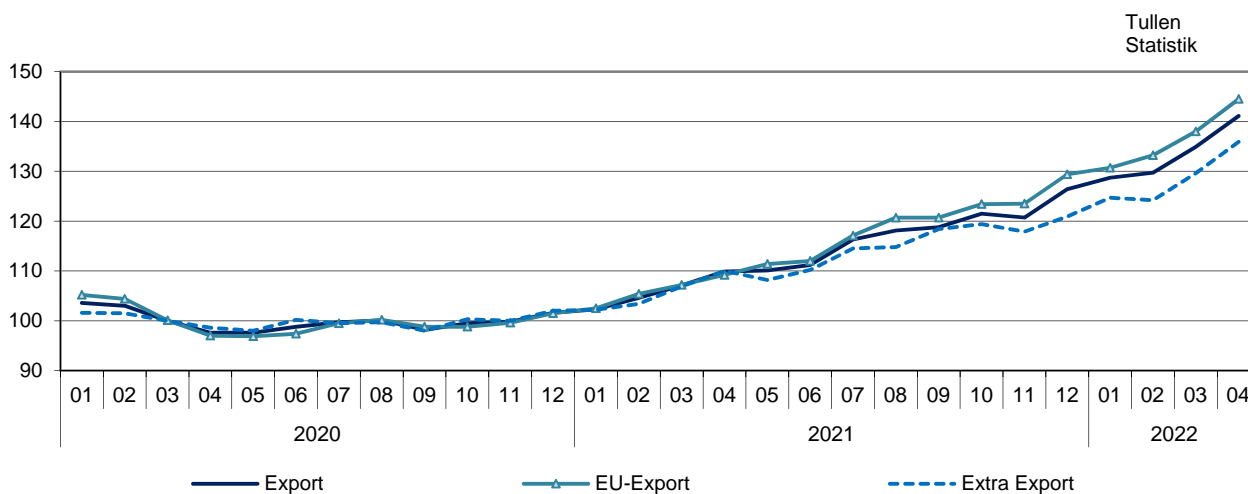
Figur 7. Volymindex av export månatligen 2020–2022
2020 = 100



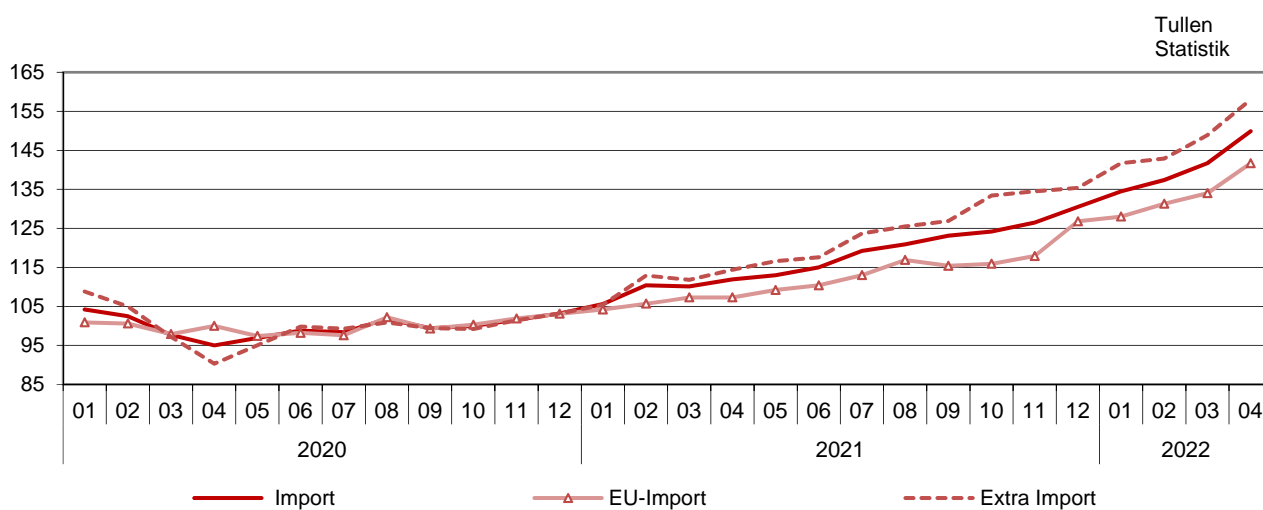
Figur 8. Volymindex av import månatligen 2020–2022
2020 = 100



Figur 9. Enhetsvärdeindex av export månatligen 2020–2022
2020 = 100



Figur 10. Enhetsvärdeindex av import månatligen 2020–2022
2020 = 100



Tabell 4. Index för utrikeshandel
2020=100

	April		Förändring%		Medelvärde *	Förändring %
	2021:04	2022:04	2022:04/ 2022:03	2022:04/ 2021:04		
Volymindex						
Export	101,6	97,3	-9,4	-4,2	103,6	2,7
EU-export	102,0	102,9	-9,7	0,9	107,1	6,0
Extra export	101,8	91,0	-9,3	-10,6	99,5	-1,1
Import	100,5	100,7	-14,7	0,2	104,7	5,2
EU-import	107,5	97,7	-15,1	-9,1	104,3	3,8
Extra import	94,7	107,2	-14,5	13,3	107,9	8,9
Enhetsvärdeindex						
Export	109,9	141,1	4,6	28,4	123,1	21,4
EU-export	109,2	144,5	4,7	32,3	125,4	23,8
Extra export	110,0	135,9	4,9	23,5	119,9	18,1
Import	111,9	149,9	5,8	33,9	128,0	24,4
EU-import	107,3	141,7	5,8	32,0	121,7	19,4
Extra import	114,4	158,0	6,1	38,1	133,8	29,5
Bytesförhållande	98,2	94,1	-1,1	-4,1	96,3	

* Tolv månaders glidande medelvärde

Tabell 5. Exporten enligt SITC

SITC Rev.4		April 2022			Januari-april 2022		
		värde milj. e	andel %	förändr. %	värde milj. e	andel %	förändr. %
	Totalexport	6 578	100,0	23,0	25 041	100,0	22,7
0	Livsmedel och levande djur	142	2,2	8,8	560	2,2	12,8
02	Mjölkhus-hållningsprodukter och ägg	45	0,7	26,1	171	0,7	19,7
05	Frukter och köksväxter	7	0,1	41,6	27	0,1	35,6
1	Drycker och tobak	15	0,2	23,0	55	0,2	40,3
2	Råvaror utom bränslen	858	13,0	20,7	2 873	11,5	18,5
212	Pälsskinn, oberedda	10	0,2	-64,3	37	0,1	-69,1
24	Trävaror och kork	270	4,1	25,3	1 014	4,0	37,3
248	Sågade och hyvlade trävaror	260	3,9	28,0	973	3,9	37,7
25	Pappersmassa	219	3,3	6,2	743	3,0	-0,2
28	Malmer och skrot av metaller	338	5,1	40,0	1 001	4,0	32,2
3	Bränslen, smörjmedel, elström	631	9,6	170,0	2 341	9,3	76,7
33	Mineraloljor och mineraloljeprodukter	536	8,1	164,8	2 013	8,0	67,4
4	Animaliska och vegetabiliska oljor och fetter	2	0,0	36,9	9	0,0	-3,5
5	Kemiska ämnen och produkter	780	11,9	25,8	2 998	12,0	28,2
51+52	Organiska och oorganiska kemiska ämnen	258	3,9	61,0	925	3,7	46,2
54	Medicinska och farmaceutiska produkter	83	1,3	8,1	303	1,2	-9,3
57+58	Plaster, obearbetade och bearbetade	224	3,4	13,5	854	3,4	22,5
6	Bearbetade varor enligt materialet	1 753	26,7	14,8	6 976	27,9	23,1
63	Produkter av trä och kork utom möbler	107	1,6	33,9	422	1,7	42,4
634	Kryssfaner, spån- och fiberskivor o.d.	66	1,0	22,8	258	1,0	24,2
64	Papper, papp och produkter därav	498	7,6	-12,3	2 034	8,1	-2,7
65	Textilprodukter utom kläder	30	0,5	9,9	118	0,5	10,4
67	Järn och stål	558	8,5	37,7	2 242	9,0	51,0
68	Andra metaller	345	5,2	32,6	1 320	5,3	34,0
69	Arbeten av oädla metaller	116	1,8	8,3	462	1,8	17,7
7	Maskiner, apparater och transportmedel	1 848	28,1	16,5	6 873	27,4	12,6
71	Kraftmaskiner och motorer	257	3,9	88,6	732	2,9	39,4
72	Maskiner för särskilda industrier	400	6,1	-1,2	1 635	6,5	2,0
74	Industrimaskiner för allmänt bruk	262	4,0	2,6	980	3,9	6,6
75	Kontorsmaskiner och adb-maskiner	33	0,5	26,5	130	0,5	6,9
76	Telefon-, radio-, tv- o.d. -apparater	68	1,0	2,3	267	1,1	-5,0
77	Andra elektriska maskiner och apparater	363	5,5	20,9	1 419	5,7	22,6
78	Motorfordon	389	5,9	15,0	1 468	5,9	14,6
79	Andra transportmedel	52	0,8	32,5	153	0,6	17,6
793	Fartyg, båtar och annan flytande materiel	20	0,3	-43,5	87	0,3	-19,2
8	Diverse färdiga varor	349	5,3	1,6	1 501	6,0	12,9
82	Möbler	22	0,3	25,5	103	0,4	63,0
84	Kläder	14	0,2	-12,9	74	0,3	0,3
85	Skor	9	0,1	2,6	36	0,1	3,7
87	Instrumentmätare o.d.	193	2,9	-1,9	849	3,4	9,8
9	Övriga varor	198	3,0	10,0	856	3,4	25,6

Tabell 6. Importen enligt SITC

SITC Rev.4	April 2022			Januari-april 2022		
	värde milj. e	andel %	förändr. %	värde milj. e	andel %	förändr. %
Totalimport	7 526	100,0	34,0	29 452	100,0	35,2
0 Livsmedel och levande djur	420	5,6	23,5	1 553	5,3	20,9
02 Mjölkhushållningsprodukter och ägg	35	0,5	3,3	132	0,4	10,6
05 Frukter och köksväxter	92	1,2	-6,0	359	1,2	-1,6
1 Drycker och tobak	53	0,7	22,1	181	0,6	24,1
2 Råvaror utom bränslen	846	11,2	52,1	3 030	10,3	37,3
212 Pälsskinn, oberedda	16	0,2	0,2	113	0,4	6,8
24 Trävaror och kork	33	0,4	-45,4	177	0,6	-19,0
248 Sågade och hyvlade trävaror	15	0,2	-2,0	73	0,2	54,0
25 Pappersmassa	26	0,3	370,9	61	0,2	198,6
28 Malmer och skrot av metaller	700	9,3	71,0	2 422	8,2	46,5
3 Bränslen, smörjmedel, elström	1 309	17,4	184,4	5 444	18,5	120,0
33 Mineraloljor och mineraloljeprodukter	1 006	13,4	227,6	3 913	13,3	122,8
4 Animaliska och vegetabiliska oljor och fetter	55	0,7	>999	237	0,8	142,7
5 Kemiska ämnen och produkter	803	10,7	19,9	3 245	11,0	33,2
51+52 Organiska och oorganiska kemiska ämnen	253	3,4	47,1	922	3,1	65,0
54 Medicinska och farmaceutiska produkter	201	2,7	3,7	818	2,8	14,1
57+58 Plaster, obearbetade och bearbetade	166	2,2	18,5	673	2,3	31,0
6 Bearbetade varor enligt materialet	999	13,3	34,6	3 771	12,8	42,5
63 Produkter av trä och kork utom möbler	33	0,4	11,9	136	0,5	30,8
634 Kryssfaner, spån- och fiberskivor o.d.	17	0,2	13,4	72	0,2	32,9
64 Papper, papp och produkter därav	57	0,8	23,0	231	0,8	23,6
65 Textilprodukter utom kläder	64	0,9	2,8	260	0,9	3,8
67 Järn och stål	279	3,7	67,1	1 013	3,4	80,8
68 Andra metaller	210	2,8	78,7	720	2,4	78,1
69 Arbeten av oädla metaller	219	2,9	12,4	862	2,9	23,3
7 Maskiner, apparater och transportmedel	2 163	28,7	8,3	8 485	28,8	13,6
71 Kraftmaskiner och motorer	178	2,4	-4,2	766	2,6	16,7
72 Maskiner för särskilda industrier	171	2,3	-0,6	713	2,4	14,4
74 Industrimaskiner för allmänt bruk	334	4,4	10,9	1 244	4,2	14,9
75 Kontorsmaskiner och adb-maskiner	136	1,8	-0,2	607	2,1	13,8
76 Telefon-, radio-, tv- o.d. -apparater	166	2,2	-6,7	689	2,3	-0,6
77 Andra elektriska maskiner och apparater	478	6,3	21,1	1 938	6,6	31,6
78 Motorfordon	566	7,5	0,4	2 201	7,5	0,4
79 Andra transportmedel	112	1,5	137,5	250	0,8	63,5
793 Fartyg, båtar och annan flytande materiel	86	1,1	430,3	105	0,4	131,7
8 Diverse färdiga varor	538	7,2	5,4	2 233	7,6	9,2
82 Möbler	80	1,1	13,2	328	1,1	18,6
84 Kläder	99	1,3	-5,7	422	1,4	-7,6
85 Skor	25	0,3	0,4	109	0,4	10,0
87 Instrumentmätare o.d.	116	1,5	4,6	472	1,6	9,3
9 Övriga varor	338	4,5	16,3	1 273	4,3	29,3

Tabell 7. Exporten och importen fördelad enligt produkter efter näringsgren (CPA2015)

Produkter efter näringsgren	Export 2022				Import 2022			
	April	Januari-april			April	Januari-april		
		värde	värde	andel	förändr.	värde	värde	andel
	milj. e	milj. e	%	%	milj. e	milj. e	%	%
Totalexport / totalimport	6 578	25 041	100,0	22,7	7 526	29 452	100	35,2
A Jordbruks-, skogs- och fiskeriprodukter	50	187	0,7	-22,7	199	759	2,6	13,5
B Produkter från gruvdrift och utvinning av mineral	164	453	1,8	40,6	1 109	4 199	14,3	85,6
061 Råpetroleum	0	0	0,0	-12,8	657	2 380	8,1	133,2
C Tillverkade varor	6 117	23 397	93,4	22,0	5 462	21 689	73,6	27,0
10-12 Livsmedel, drycker och tobak	133	530	2,1	13,9	350	1 324	4,5	12,9
13-15 Textilier, kläder, läder och lädervaror	57	240	1,0	5,0	186	768	2,6	4,4
16-18 Skogsindustriprodukter	1 096	4 202	16,8	9,0	142	568	1,9	26,5
16 Sågvaror och varor av trä	380	1 431	5,7	39,5	59	274	0,9	17,0
17 Papper, pappers- och pappvaror, massa	716	2 771	11,1	-2,0	82	294	1	37,3
19-22 Produkter från kemisk industri	1 399	5 343	21,3	40,1	1 382	5 663	19,2	47,1
19 Stenkols- och petroleumprodukter	456	1 785	7,1	61,8	377	1 586	5,4	104,7
20 Kemikalier och kemiska produkter	702	2 629	10,5	43,5	614	2 497	8,5	50,1
21 Farmaceutiska produkter och läkemedel	90	338	1,3	-8,5	207	833	2,8	14,6
22 Gummi- och plastvaror	150	592	2,4	16,4	184	747	2,5	9,2
23 Andra icke-metalliska mineraliska produkter	55	214	0,9	14,5	89	332	1,1	24,5
24-25 Metaller och metallvaror	1 287	4 937	19,7	37,7	878	3 331	11,3	58,5
24 Metaller	1 152	4 391	17,5	41,0	633	2 421	8,2	75,3
25 Metallvaror (exkl. maskiner och apparater)	135	545	2,2	15,5	245	910	3,1	26,3
26-27 Produkter av el- och elektronikindustri	750	2 789	11,1	18,8	895	3 728	12,7	20,1
26 Datorer, elektronikvaror och optik	316	1 280	5,1	13,6	512	2 125	7,2	13,3
263 Kommunikationsutrustning	54	210	0,8	-10,0	120	487	1,7	0,6
27 Elapparater	434	1 508	6,0	23,7	383	1 603	5,4	30,4
28 Maskiner och apparater	783	2 984	11,9	6,2	604	2 433	8,3	15,7
29-30 Transportmedel	425	1 582	6,3	14,8	753	2 747	9,3	5,0
29 Motorfordon	355	1 342	5,4	10,1	596	2 343	8	0,4
30 Andra transportmedel	69	239	1,0	50,7	157	404	1,4	42,5
31-33 Övriga tillverkade varor	133	577	2,3	13,7	184	794	2,7	16,6
D El, gas, värme, kyla *	46	212	0,8	133,1	128	716	2,4	100,4
E-X Övriga produkter	200	791	3,2	36,4	627	2 090	7,1	46,9
E 381158 Metallavfall	0	0	0,0	-100,0	0	2	0	-99,6

* Naturgas B 062

Från och med 2022 års statistik publiceras uppgifter om utrikeshandeln med varor gällande CPA-klassificeringen enbart enligt CPA 2015-klassificering.

Tabell 8. Importen och exporten fördelad enligt BEC-varuklassificering (Broad Economic Categories)

BEC Rev.4	April 2022			Januari-april 2022		
	värde milj. e	andel %	förändr. %	värde milj. e	andel %	förändr. %
Totalimport	7 526	100,0	34,0	29 452	100,0	35,2
1 Livsmedel och drycker	449	6,0	24,9	1 634	5,5	21,0
2 Industrins insatsvaror, inte specificerade annanstans	2 565	34,1	34,6	9 669	32,8	38,2
3 Driv- och smörjmedel	1 301	17,3	182,3	5 418	18,4	118,7
31 Oraffinerade	799	10,6	368,4	3 114	10,6	138,1
32 Raffinerade	502	6,7	72,8	2 305	7,8	97,1
4 Investeringsvaror, utom sportmedel, och delar och tillbehör	1 385	18,4	10,6	5 629	19,1	21,6
5 Transportmedel, samt delar och tillbehör	875	11,6	13,5	3 288	11,2	9,7
6 Konsumtionsvaror, inte specificerade annanstans	617	8,2	5,7	2 579	8,8	8,4
61 Varaktiga konsumtionsvaror	141	1,9	-0,4	584	2,0	4,6
62 Delvis varaktiga konsumtionsvaror	227	3,0	12,6	960	3,3	12,1
63 Icke-varaktiga konsumtionsvaror	249	3,3	3,5	1 035	3,5	7,2
7 Övriga varor	332	4,4	18,6	1 235	4,2	28,3
Totalexport	6 578	100,0	23,0	25 041	100,0	22,7
1 Livsmedel och drycker	146	2,2	11,8	566	2,3	15,5
2 Industrins insatsvaror, inte specificerade annanstans	3 486	53,0	19,3	13 146	52,5	23,3
3 Driv- och smörjmedel	566	8,6	147,8	2 168	8,7	71,3
31 Oraffinerade	47	0,7	1 141,3	87	0,3	680,9
32 Raffinerade	519	7,9	131,2	2 080	8,3	65,9
4 Investeringsvaror, utom sportmedel, och delar och tillbehör	1 529	23,2	14,4	5 864	23,4	12,3
5 Transportmedel, samt delar och tillbehör	536	8,1	19,6	2 005	8,0	19,1
6 Konsumtionsvaror, inte specificerade annanstans	202	3,1	13,0	796	3,2	8,3
61 Varaktiga konsumtionsvaror	28	0,4	6,3	115	0,5	11,6
62 Delvis varaktiga konsumtionsvaror	70	1,1	5,8	312	1,2	16,7
63 Icke-varaktiga konsumtionsvaror	104	1,6	20,5	368	1,5	1,2
7 Övriga varor	114	1,7	9,4	496	2,0	37,5

Tabell 9. Handelsomsättningen med ländergrupper och länder

Ursprungs-/ bestämmelseland	Import 2022				Export 2022				Balans 2022	
	April		Januari-april		April		Januari-april		April	Januari-april
	value milj. e	value milj. e	share %	change %	value milj. e	value milj. e	share %	change %	value milj. e	value milj. e
Totalimport/export	7 526	29 452	100,0	35,2	6 578	25 041	100	22,7	-947	-4 411
EU	4 106	16 074	54,6	23,7	3 890	14 678	58,6	29,5	-216	-1 396
Euro område	2 725	10 497	35,6	22,2	2 743	10 129	40,4	28,2	18	-368
Externhandeln	3 420	13 378	45,4	52,0	2 688	10 363	41,4	14,2	-731	-3 015
Utvecklingsländer	1 364	5 019	17,0	33,3	1 139	3 787	15,1	18,5	-225	-1 232
Europa	5 678	22 881	77,7	36,2	4 634	18 070	72,2	23,2	-1 044	-4 811
EU	4 106	16 074	54,6	23,7	3 890	14 678	58,6	29,5	-216	-1 396
AT Österrike	76	275	0,9	20,5	46	185	0,7	21,1	-31	-89
BE Belgien	152	588	2,0	20,9	290	925	3,7	33,9	137	337
BG Bulgarien	8	36	0,1	21,7	6	29	0,1	25,2	-2	-7
CY Cypern	1	3	0,0	-32,3	2	6	0	42,5	1	3
CZ Tjeckien	103	366	1,2	7,1	45	182	0,7	36,2	-58	-184
DE Tyskland	1 019	3 974	13,5	18,4	822	3 180	12,7	13,3	-198	-794
DK Danmark	137	657	2,2	14,9	124	476	1,9	30,6	-13	-181
EE Estland	219	975	3,3	38,7	317	1 023	4,1	57,0	97	48
ES Spanien	138	553	1,9	-2,9	87	358	1,4	12,4	-50	-195
FR Frankrike	154	635	2,2	9,0	211	833	3,3	26,1	57	198
GR Grekland	10	78	0,3	36,3	16	67	0,3	22,9	6	-10
HU Ungern	37	157	0,5	4,2	21	84	0,3	19,4	-16	-73
HR Kroatien	5	18	0,1	66,6	5	19	0,1	56,3	1	1
IE Irland	62	191	0,6	-9,5	16	80	0,3	29,6	-46	-112
IT Italien	188	747	2,5	21,5	229	845	3,4	41,2	41	98
LT Litauen	63	243	0,8	36,8	64	272	1,1	0,7	1	28
LU Luxemburg	10	41	0,1	83,1	2	12	0	-21,6	-8	-29
LV Lettland	31	114	0,4	13,8	69	251	1	29,8	38	138
MT Malta	1	2	0,0	-34,8	0	2	0	-1,7	0	0
NL Nederländerna	470	1 685	5,7	43,9	529	1 921	7,7	48,5	59	236
PL Polen	262	959	3,3	26,6	198	778	3,1	33,3	-64	-180
PT Portugal	83	223	0,8	62,7	22	73	0,3	38,1	-62	-150
RO Rumänien	29	112	0,4	12,6	24	81	0,3	69,4	-5	-31
SE Sverige	799	3 273	11,1	34,0	706	2 845	11,4	30,4	-94	-427
SI Slovenien	15	54	0,2	15,6	7	27	0,1	22,0	-8	-26
SK Slovakien	33	117	0,4	-0,7	16	67	0,3	33,3	-17	-49
Övriga Europa	1 572	6 807	23,1	78,5	744	3 392	13,5	1,9	-828	-3 415
CH Schweiz	74	288	1,0	50,1	115	473	1,9	10,1	41	185
GB Storbritannien	287	699	2,4	68,9	187	789	3,2	11,0	-100	90
XI Nordirland	1	7	0,0	-36,1	4	17	0,1	18,9	3	10
IS Island	1	4	0,0	19,1	15	31	0,1	68,1	14	27
NO Norge	579	1 822	6,2	375,1	178	690	2,8	33,1	-401	-1 132
RU Ryssland	528	3 517	11,9	42,5	141	960	3,8	-16,8	-387	-2 557
TR Turkiet	76	275	0,9	16,3	82	306	1,2	5,8	6	31
UA Ukraina	5	37	0,1	52,9	5	40	0,2	-40,6	0	2
Nordafrika	9	34	0,1	-14,1	63	237	0,9	9,7	54	203
EG Egypten	5	14	0,0	12,1	29	138	0,6	23,2	24	124
MA Marocko	3	14	0,0	-13,6	16	47	0,2	18,2	13	32
Övriga Afrika	102	261	0,9	33,6	63	263	1	33,0	-39	2
ZA Sydafrika	27	75	0,3	42,7	41	130	0,5	35,2	13	55
Mellersta Östern	15	63	0,2	34,1	76	284	1,1	7,3	61	221
AE Arabemiraten	1	9	0,0	210,1	15	55	0,2	3,0	14	46
IL Israel	7	28	0,1	1,2	25	72	0,3	5,5	17	44
SA Saudiarabien	2	11	0,0	15,2	19	95	0,4	3,5	16	83
Övriga Asien	1 215	4 459	15,1	38,5	885	3 083	12,3	16,8	-330	-1 376
CN Kina	689	2 584	8,8	41,5	339	1 246	5	3,8	-350	-1 338
HK Hong Kong	7	30	0,1	110,9	7	33	0,1	-11,7	0	3
ID Indonesien	14	50	0,2	-8,9	17	57	0,2	65,6	2	7
IN Indien	74	190	0,6	44,2	47	198	0,8	20,4	-28	9
JP Japan	74	297	1,0	14,0	163	631	2,5	36,9	89	334
KR Sydkorea	56	226	0,8	33,4	140	362	1,4	43,0	85	135
KZ Kazachstan	2	3	0,0	143,0	14	39	0,2	48,8	12	36
MY Malaysia	32	137	0,5	-12,5	18	52	0,2	18,4	-14	-85
PH Filippinerna	25	71	0,2	38,7	11	53	0,2	9,0	-14	-18
SG Singapore	43	106	0,4	112,4	15	56	0,2	10,0	-28	-50
TH Thailand	36	168	0,6	79,7	24	66	0,3	-2,4	-12	-102
TW Taiwan	66	256	0,9	104,1	25	83	0,3	-15,3	-41	-173
Nordamerika	366	1 098	3,7	31,0	501	2 061	8,2	22,3	135	963
CA Canada	91	220	0,7	37,4	56	238	1	-14,1	-34	18
US USA	275	878	3,0	29,5	445	1 822	7,3	29,5	170	944
Mellanamerika	49	163	0,6	-22,3	83	202	0,8	42,5	34	38
MX Mexiko	27	103	0,3	-26,0	71	164	0,7	52,3	44	61
Sydamerika	77	400	1,4	2,4	196	549	2,2	53,2	119	149
AR Argentina	1	5	0,0	47,5	42	84	0,3	256,6	41	79
BR Brasilien	40	184	0,6	49,9	78	240	1	56,2	38	56
CL Chile	4	13	0,0	-81,0	21	75	0,3	16,6	17	62
CO Colombia	14	54	0,2	95,0	30	48	0,2	119,3	15	-6
Oceanien	14	93	0,3	97,8	76	293	1,2	20,5	62	200
AU Australien	6	46	0,2	35,1	68	263	1,1	20,1	61	217

Tabell 10. Volymindex, export 2020=100

Produkter efter näringsgren (CPA2015)	April 2022:04	Förändr.	Förändr.	Effekt*	Medeltal** 2021:05- 2022:04	Förändring	Andel ‰
		% 2022:04/ 2022:03	% 2022:04/ 2021:04	%-enhet 2022:04/ 2021:04		% 2021:05-2022:04/ 2020:05-2021:04	
Totalexport	97,3	-9,4	-4,2	-4,20	103,6	2,7	1000,0
01 Jordbruks- och jaktprodukter	63,7	-24,9	-50,5	-0,92	99,1	-6,4	7,5
10 Livsmedel	90,8	-13,7	-6,4	-0,28	95,9	-4,7	19,0
11 Drycker	114,9	-11,2	17,3	0,09	125,9	27,3	2,7
13 Textilvaror	103,4	-11,3	-4,6	-0,06	102,9	0,9	5,0
14 Kläder	58,6	-37,3	-18,0	-0,12	91,6	-7,0	3,5
15 Läder, läder- och skinnvaror	103,3	-4,4	-3,2	-0,02	109,8	7,1	2,3
16 Trä och trävaror	111,1	-13,7	-9,0	-1,08	109,5	1,7	54,6
171 Massa, papper och papp	79,3	-5,9	-28,1	-7,60	97,1	-4,1	130,8
172 Varor av papper eller papp	100,2	-9,2	3,4	0,02	103,9	6,9	3,9
19 Stenkolsprodukter och raffinerade petroleumprodukter	63,9	-7,9	29,6	1,82	75,5	-21,4	54,7
20 Kemikalier och kemiska produkter	110,2	-8,6	3,8	0,73	110,1	7,6	88,8
21 Farmaceutiska basprodukter och läkemedel	81,1	-3,6	-19,6	-0,69	100,1	-2,7	16,3
22 Gummi- och plastvaror	105,6	-11,9	-5,6	-0,33	110,5	8,4	24,2
23 Andra icke-metalliska mineraliska produkter	123,4	-10,0	2,4	0,05	119,9	15,0	8,3
241 Järn och stål samt ferrolegeringar	99,2	-14,6	-14,8	-1,92	111,1	9,2	67,9
244 Andra metaller än järn	96,0	-20,0	-4,6	-0,58	91,6	-6,0	66,4
25 Metallvaror	106,6	-12,2	-6,5	-0,33	108,1	6,2	20,0
26 Datorer, elektronikvaror och optik	110,6	-16,6	1,0	0,12	114,2	10,1	53,5
27 Elapparatur	144,8	11,9	48,3	6,16	115,8	18,5	59,2
28 Maskiner och apparater	105,1	-1,2	4,3	1,28	104,1	4,3	129,3
29 Motorfordon och släpfordon	118,6	-15,4	3,6	0,52	114,9	9,1	57,5
38 Avfallshanteringstjänster	98,9	25,3	8,1	0,09	101,2	5,5	0,3
58 Förlagstjänster	93,9	-2,7	-22,7	-0,03	99,5	2,1	0,5

*Effekt av förändringen av subindex på förändringen av totalindex

** Tolv månaders glidande medelvärde

Tabell 11. Volymindex, import 2020=100

Produkter efter näringsgren (CPA2015)	April 2022:04	Förändr.	Förändr.	Effekt*	Medeltal**	Förändring	Andel
		% 2022:04/ 2022:03	% 2022:04/ 2021:04	%-enhet 2022:04/ 2021:04	2021:05- 2022:04	% 2021:05-2022:04/ 2020:05-2021:04	% 2021
Totalimport	100,7	-14,7	0,2	0,20	104,7	5,2	1000,0
01 Jordbruks- och jaktprodukter	114,8	-7,2	5,0	0,01	102,3	4,0	19,2
061 Råpetroleum	97,3	5,1	197,1	0,25	78,2	-11,3	49,2
07 Metallmalmer	107,1	-2,2	-6,9	-0,03	117,3	13,8	39,7
10 Livsmedel	89,3	-11,7	-0,3	-0,01	92,3	-5,1	44,0
13 Textilvaror	80,8	-9,1	-8,6	-0,01	82,2	-19,6	9,4
14 Kläder	79,4	-9,9	8,3	0,01	89,3	-8,1	15,8
15 Läder, läder- och skinnvaror	95,2	-16,8	1,8	0,00	99,2	2,3	5,7
16 Trä och trävaror	75,0	-36,0	-34,0	-0,05	95,9	-3,1	10,7
19 Stenkolsprodukter och raffinerade petroleumprodukter	84,6	-27,8	-2,7	-0,01	101,6	3,9	39,7
20 Kemikalier och kemiska produkter	108,2	-10,7	1,6	0,01	110,3	12,4	80,6
21 Farmaceutiska basprodukter och läkemedel	97,0	-15,5	-1,8	-0,01	101,7	6,1	31,3
22 Gummi- och plastvaror	104,3	-16,2	-11,6	-0,05	109,7	7,0	29,7
23 Andra icke-metalliska mineraliska produkter	107,9	-6,2	-1,5	-0,01	106,2	5,1	12,2
241 Järn och stål samt ferrolegeringar	128,0	-4,4	13,9	0,02	113,1	15,9	21,0
244 Andra metaller än järn	116,4	-27,8	34,3	0,08	104,0	8,0	37,5
25 Metallvaror	127,0	-14,5	-2,4	-0,02	126,2	19,7	33,1
26 Datorer, elektronikvaror och optik	100,8	-15,2	-10,9	-0,12	116,0	11,4	86,2
27 Elapparatur	120,4	-13,0	11,4	0,07	121,9	17,2	57,0
28 Maskiner och apparater	119,1	-23,3	-6,2	-0,08	117,1	12,8	88,9
29 Motorfordon och släpfordon	110,4	-15,2	-5,9	-0,07	109,9	2,1	93,3
35 El, gas, värme och kyla	87,2	-11,9	-12,2	-0,02	114,1	9,2	23,8
38 Avfallshanteringstjänster	140,5	-11,8	37,0	0,04	113,6	14,9	0,4

* Effekt av förändringen av subindex på förändringen av totalindex

** Tolv månaders glidande medelvärde

Tabell 12. Enhetsvärdeindex, export 2020=100

Produkter efter näringsgren (CPA2015)	April 2022:04	Förändr.	Förändr.	Effekt*	Medeltal** 2021:05– 2022:04	Förändring	Andel ‰
		% 2022:04/ 2022:03	% 2022:04/ 2021:04	%-enhet 2022:04/ 2021:04		% 2021:05-2022:04/ 2020:05–2021:04	
Totalexport	141,1	4,6	28,4	28,40	123,1	21,4	1000,0
01 Jordbruks- och jaktprodukter	120,5	-0,9	-4,0	-0,03	119,5	13,6	7,5
10 Livsmedel	120,2	2,6	16,9	0,31	109,5	9,8	19,0
11 Drycker	109,3	4,6	10,2	0,02	103,0	4,4	2,7
13 Textilvaror	109,9	2,3	7,9	0,03	106,1	5,9	5,0
14 Kläder	115,5	7,0	7,9	0,02	105,3	4,7	3,5
15 Läder, läder- och skinnvaror	112,6	3,0	9,2	0,01	108,8	6,1	2,3
16 Trä och trävaror	169,4	8,3	43,8	2,03	157,6	51,4	54,6
171 Massa, papper och papp	137,4	6,0	27,7	3,32	121,4	22,0	130,8
172 Varor av papper eller papp	123,0	3,0	20,1	0,07	112,0	12,4	3,9
19 Stenkolsprodukter och raffinerade petroleumprodukter	244,6	2,5	88,6	5,81	168,0	62,1	54,7
20 Kemikalier och kemiska produkter	159,2	7,7	39,8	3,30	130,0	28,5	88,8
21 Farmaceutiska basprodukter och läkemedel	144,2	-7,7	29,3	0,45	123,6	20,1	16,3
22 Gummi- och plastvaror	122,1	7,8	18,0	0,38	112,8	12,2	24,2
23 Andra icke-metalliska mineraliska produkter	110,8	3,6	9,5	0,07	104,9	5,0	8,3
241 Järn och stål samt ferrolegeringar	184,0	8,6	60,6	3,50	149,7	47,7	67,9
244 Andra metaller än järn	188,4	14,5	40,3	3,05	142,4	30,9	66,4
25 Metallvaror	111,1	3,3	17,8	0,30	106,7	7,5	20,0
26 Datorer, elektronikvaror och optik	107,3	3,1	10,4	0,47	104,8	5,7	53,5
27 Elapparatur	98,5	0,4	-8,6	-0,50	101,4	-0,1	59,2
28 Maskiner och apparater	108,3	-2,0	2,7	0,34	105,6	4,4	129,3
29 Motorfordon och släpfordon	102,4	0,4	6,6	0,32	101,4	2,6	57,5
38 Avfallshanteringstjänster	184,2	2,5	35,4	0,24	156,6	43,5	0,3
58 Förlagstjänster	122,7	-6,3	23,6	0,01	108,3	6,7	0,5

*Effekt av förändringen av subindex på förändringen av totalindex

** Tolv månaders glidande medelvärde

Tabell 13. Enhetsvärdeindex, import 2020=100

Produkter efter näringsgren (CPA2015)	April 2022:04	Förändr.	Förändr.	Effekt*	Medeltal**	Förändring	Andel
		% 2022:04/ 2022:03	% 2022:04/ 2021:04	%-enhet 2022:04/ 2021:04	2021:05- 2022:04	% 2021:05-2022:04/ 2020:05-2021:04	% 2021
Totalimport	149,9	5,8	33,9	33,90	128,0	24,4	1000,0
01 Jordbruks- och jaktprodukter	132,0	4,2	19,0	0,35	117,8	15,4	19,2
061 Råpetroleum	271,7	-7,7	89,9	5,20	201,9	79,7	49,2
062 Naturgas	877,1	46,3	526,0	5,34	455,0	330,3	14,0
07 Metallmalmer	177,7	21,1	39,2	1,39	141,6	29,3	39,7
10 Livsmedel	121,2	3,1	18,1	0,80	109,4	8,8	44,0
13 Textilvaror	115,6	0,8	14,5	0,15	108,0	7,9	9,4
14 Kläder	106,7	1,9	8,3	0,13	103,9	4,0	15,8
15 Läder, läder- och skinnvaror	108,9	2,8	4,6	0,02	105,9	4,5	5,7
16 Trä och trävaror	140,9	10,0	34,3	0,33	127,4	26,6	10,7
19 Stenkolsprodukter och raffinerade petroleumprodukter	276,6	12,5	82,3	3,61	189,4	77,1	39,7
20 Kemikalier och kemiska produkter	147,7	3,3	28,6	2,13	131,4	29,1	80,6
21 Farmaceutiska basprodukter och läkemedel	122,7	9,8	10,0	0,32	112,5	8,0	31,3
22 Gummi- och plastvaror	118,5	0,9	11,2	0,29	112,7	10,8	29,7
23 Andra icke-metalliska mineraliska produkter	120,0	3,1	20,2	0,22	108,9	10,2	12,2
241 Järn och stål samt ferrolegeringar	194,2	5,4	62,4	1,14	158,6	53,4	21,0
244 Andra metaller än järn	183,4	10,6	28,7	1,14	160,1	39,4	37,5
25 Metallvaror	123,9	5,5	24,0	0,63	111,7	12,1	33,1
26 Datorer, elektronikvaror och optik	112,4	2,2	15,6	1,13	103,5	6,1	86,2
27 Elapparatur	108,6	-2,7	9,0	0,43	104,6	5,1	57,0
28 Maskiner och apparater	110,0	2,8	8,6	0,66	104,7	4,3	88,9
29 Motorfordon och släpfordon	112,1	3,3	9,0	0,74	106,6	5,5	93,3
35 El, gas, värme och kyla	280,8	-9,1	123,4	1,88	286,2	139,0	23,8
38 Avfallshanteringstjänster	167,9	-8,1	25,3	0,32	157,7	43,9	0,4

* Effekt av förändringen av subindex på förändringen av totalindex

** Tolv månaders glidande medelvärde

Månadsstatistik om utrikeshandel med varor, april 2022
2022:K04SV, 30.6.2022

Förfrågningar:

Telasuo, Christina

tfn 040 332 1828

Riikonen, Johanna

tfn 040 332 1824

E-post: fornamn.efternamn@tulli.fi

Preliminär statistik och månadsstatistik om utrikeshandel med varor för maj 2022
har följande publiceringsdatum:

Preliminär statistik 2022:E05 6.7.2022

Månadsstatistik 2022:K05 29.7.2022

Mer specifika uppgifter om länder och varor samt logistikstatistik finns att få gratis via
Uljas-statistikdatabas (ULJAS) uljas.tulli.fi

ISSN 1796-0479 = Finlands officiella statistik (pdf)

ISSN 2342-2327 = Månadsstatistik om utrikeshandel med varor (online)

Kontaktuppgifter:

Tullen
Statistik

Semaförbron 12
PB 512
00101 Helsingfors

Växel 0295 5200
Statistikservice 0295 52335
statistik@tulli.fi