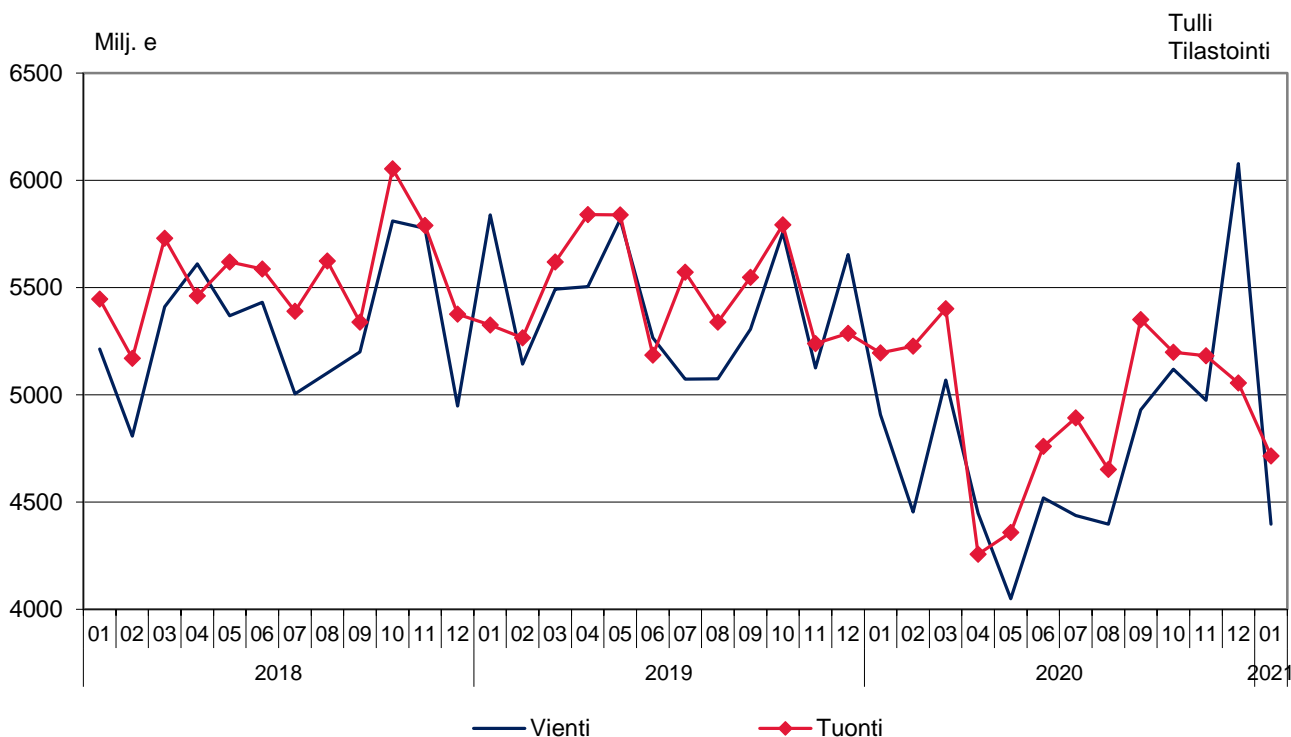


Tavaroiden ulkomaankaupan kuukausitilasto

Tammikuu 2021

Kuvio 1. Suomen vienti ja tuonti 2018 – 2021



Helsinki 31.3.2021. Julkaistavissa klo 9.00.

Tietoja lainattaessa lähteenä mainittava Tulli.

Viennin volyyymi laski 8,5 prosenttia ja tuonnin volyyymi 7,6 prosenttia tammikuussa Vientihinnat laskivat tuontihintoja aavistuksen vähemmän

Suomen tavaraviennin arvo laski tammikuussa 10,4 prosenttia vuoden takaisesta Tullin ulkomaankauppatilastojen mukaan. Vienti oli arvoltaan lähes 4,4 miljardia euroa. Viennin volyyymi väheni 8,5 prosenttia ja vientihinnat laskivat 0,4 prosenttia vuoden 2020 tammikuusta. Tuonnin arvo laski tammikuussa 9,2 prosenttia ja oli 4,7 miljardia euroa. Tuontihinnat laskivat 0,5 prosenttia ja tuonnin volyyymi väheni 7,6 prosenttia vuoden 2020 tammikuuhun verrattuna.

Kauppatase oli tammikuussa 318 miljoonaa euroa alijäämäinen. Vuoden 2020 tammikuussa alijäämää oli kertynyt 286 miljoonaa euroa. Tavararyhmittäinen kauppataseen ylijäämä pieneni kemiallisen metsäteollisuuden ja metalliteollisuuden tuotteiden sekä teollisuuden koneiden ja laitteiden osalta tammikuussa vuoden 2020 vastaavaan ajanjaksoon verrattuna. Mekaanisen metsäteollisuuden sekä kojeiden ja mittarien kaupassa ylijäämä kasvoi hieman vuoden takaisesta. Alijäämä suureni muiden energiatuotteiden paitsi öljyn kaupan osalta sekä kuljetusvälineiden ja sähkötekniisten koneiden ja laitteiden kaupassa, mutta pieneni öljyn ja öljytuotteiden, kemiallisten aineiden ja tuotteiden sekä elintarvikkeiden kaupassa.

Yksikköarvoindeksin mukaan laskettua ulkomaankaupan vaihtosuhdetta kuvaava pisteluku ei muuttunut tammikuussa vuoden 2020 vastaavaan kuukauteen verrattuna, koska vienti- ja tuontihinnat laskivat lähes yhtä paljon. Pisteluku oli sekä vuoden 2020 että vuoden 2021 tammikuussa 96,8. Vaihtosuhte heikkeni hieman vuoden 2020 joulukuusta.

BEC-luokituksen mukaan investointitavaroiden viennin arvo laski 16,0 prosenttia ja teollisuuden tuotantotarvikkeiden viennin arvo väheni 9,2 prosenttia tammikuussa. Poltto- ja voiteluaineiden viennin arvo väheni 11,7 prosenttia. Kulutustavaroiden viennin arvo sen sijaan kasvoi 12,3 prosenttia, mutta elintarvikkeiden ja juomien vienti laski 17,1 prosenttia. Kuljetusvälineiden ja niiden osien ja tarvikkeiden viennin arvo pieneni 12,8 prosenttia.

Teollisuuden tuotantotarvikkeiden tuonnin arvoon kirjattiin 6,6 prosenttia laskua tammikuussa vuoden 2020 vastaavaan kuukauteen verrattuna. Investointitavaroiden tuonnin arvo väheni 10,9 prosenttia, mutta kuljetusvälineiden ja niiden osien tuonnin arvo nousi 0,3 prosenttia. Poltto- ja voiteluaineiden tuonnin arvo laski 17,7 prosenttia. Elintarvikkeiden ja juomien tuonnin arvo väheni 18,0 prosenttia ja kulutustavaroiden tuonnin arvo 8,0 prosenttia.

Vienti EU-maihin laski 9,9 prosenttia ja vienti EU:n ulkopuolelle 11,1 prosenttia tammikuussa. Tuonti EU-maista väheni 6,4 prosenttia ja tuonti EU:n ulkopuolelta 12,9 prosenttia. Vienti Saksaan laski 9,8 prosenttia ja vienti Kiinaan 22,6 prosenttia. Vienti Ruotsiin väheni 8,8 prosenttia ja vienti Yhdysvaltoihin 7,8 prosenttia. Vienti Isoon-Britanniaan laski 22,4 prosenttia, mutta vienti Japaniin nousi 34,4 prosenttia. Tuonti Saksasta laski 11,0 prosenttia, tuonti Venäjältä 4,3 prosenttia ja tuonti Ruotsista 4,5 prosenttia. Tuonti Kiinasta väheni 1,5 prosenttia ja tuonti Isosta-Britanniasta 52,7 prosenttia. Tuonti Alankomaista (+7,0%) ja Yhdysvalloista (+6,8%) sen sijaan kasvoi.

Taulu 1. Kokonaiskehitys (milj. euroa)

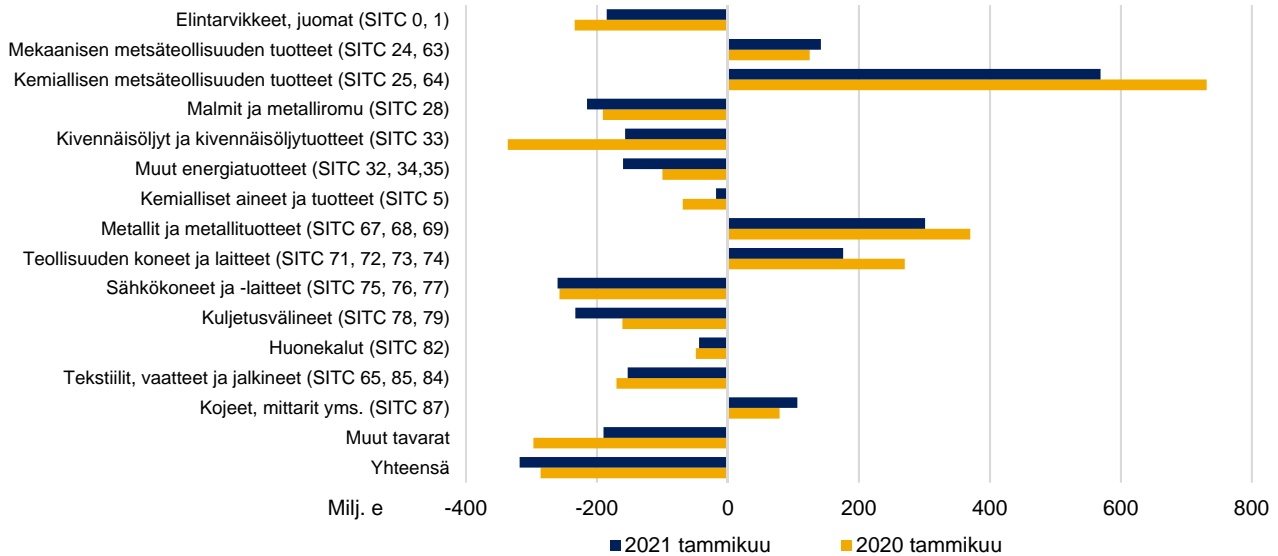
	Tammikuu		Muutos
	2020	2021	%
Vienti (fob)	4 908	4 397	-10,4
Tuonti (cif)	5 195	4 715	-9,2
Kauppatase	-286	-318	

Taulu 2. Ulkomaankaupan indeksit

	Tammikuu		Muutos %		Keskiarvo *	Muutos %
	2020:01	2021:01	2021:01/ 2020:12	2021:01/ 2020:01		
Volyymi-indeksi						
Vienti	93,7	85,7	-28,0	-8,5	93,1	-8,2
Tuonti	97,9	90,5	-7,3	-7,6	97,0	-8,3
Yksikköarvoindeksi						
Vienti	117,0	116,4	0,8	-0,4	114,7	-3,3
Tuonti	120,9	120,3	0,9	-0,5	116,2	-1,6

Kuvio 2. Kauppatase (milj. e) yhdistetyissä SITC-luokituksen mukaisissa tavararyhmissä tammikuussa 2020 ja 2021

Tulli
Tilastointi



Taulu 3. Kauppatase (milj. e) yhdistetyissä SITC-luokituksen mukaisissa tavararyhmissä tammikuussa 2020 ja 2021

	Tase 2020 (01)	Tase 2021 (01)	Tavararyhmän viennin osuus% 2021 (01)*	Tavararyhmän tuonnin osuus% 2021 (01)*
Elintarvikkeet, juomat (SITC 0, 1)	-234	-185	2,6	6,4
Mekaanisen metsäteollisuuden tuotteet (SITC 24, 63)	125	142	4,8	1,5
Kemiallisen metsäteollisuuden tuotteet (SITC 25, 64)	731	569	14,0	1,0
Malmi ja metalliromu (SITC 28)	-191	-215	3,7	8,0
Kivennäisöljyt ja kivennäisöljytuotteet (SITC 33)	-336	-157	7,3	10,1
Muut energiatuotteet (SITC 32, 34, 35)	-100	-160	0,6	4,0
Kemialliset aineet ja tuotteet (SITC 5)	-69	-18	11,5	11,1
Metallit ja metallituotteet (SITC 67, 68, 69)	370	301	13,8	6,5
Teollisuuden koneet ja laitteet (SITC 71, 72, 73, 74)	270	176	13,9	9,2
Sähkökoneet ja -laitteet (SITC 75, 76, 77)	-257	-260	7,7	12,7
Kuljetusvälineet (SITC 78, 79)	-161	-233	5,9	10,4
Huonekalut (SITC 82)	-49	-44	0,3	1,2
Tekstiilit, vaatteet ja jalkineet (SITC 65, 85, 84)	-170	-153	1,0	4,2
Kojeet, mittarit yms. (SITC 87)	79	106	4,5	2,0
Muut tavarat	-297	-190	8,3	11,8
Yhteensä	-286	-318	100,0	100,0

* Osuus kokonaistuonnista/viennistä

Kemiallisen metsäteollisuuden tuotteiden vienti laski jyrkästi tammikuussa

SITC-luokituksen mukaan koneiden, laitteiden ja kuljetusvälineiden vienti yhteensä laski 17,1 prosenttia tammikuussa. Teollisuuden eri toimialojen erikoiskoneiden viennin arvo väheni 3,6 prosenttia ja teollisuuden yleiskäyttöisten koneiden viennin arvo laski 32,8 prosenttia. Voimakoneiden ja moottoreiden viennin arvo laski 40,8 prosenttia. Sähkötekniikkakoneiden ja laitteiden viennin arvo pieneni 4,1 prosenttia. Kuljetusvälineiden viennin arvo laski 17,5 prosenttia. Kuljetusvälineistä henkilöautojen viennin arvo väheni 6,2 prosenttia ja tavarankuljetusautojen 23,8 prosenttia. Öljytuotteiden viennin arvo laski 7,8 prosenttia tammikuussa vientihintojen laskun vuoksi. Vientimäärät olivat nousussa. Muiden kemianteollisuuden tuotteiden yhteenlaskettu viennin arvo nousi 0,2 prosenttia tammikuussa. Orgaanisten ja epäorgaanisten kemiallisten aineiden viennin arvo väheni 12,4 prosenttia. Lääkkeiden ja farmaseuttisten tuotteiden viennin arvo sen sijaan nousi 61,3 prosenttia. Muovien viennin arvo pieneni 7,6 prosenttia.

Metsäteollisuuden tuotteiden kokonaisviennin arvo laski 16,3 prosenttia tammikuussa. Paperin, pahvin ja niistä valmistettujen tuotteiden viennin arvo väheni 23,3 prosenttia ja paperimassan viennin arvo 18,8 prosenttia. Sahatavaran viennin arvo nousi saman 18,8 prosenttia, mutta vanerin, lastu- ja kuitulevyn yms. viennin arvo laski 0,3 prosenttia. Metallien ja metallituotteiden viennin arvo väheni 15,9 prosenttia tammikuussa. Raudan ja teräksen viennin arvo laski 12,5 prosenttia vuoden takaisesta. Muiden metallien yhteenlaskettu viennin arvo laski 23,5 prosenttia tammikuussa. Muista metalleista kuparin viennin arvo laski 36,3 prosenttia, sinkin viennin arvo 21,2 prosenttia. Nikkelin viennin arvo kohosi sen sijaan 14,0 prosenttia. Epäjalosta metallista valmistettujen tuotteiden viennin arvo pieneni 7,0 prosenttia.

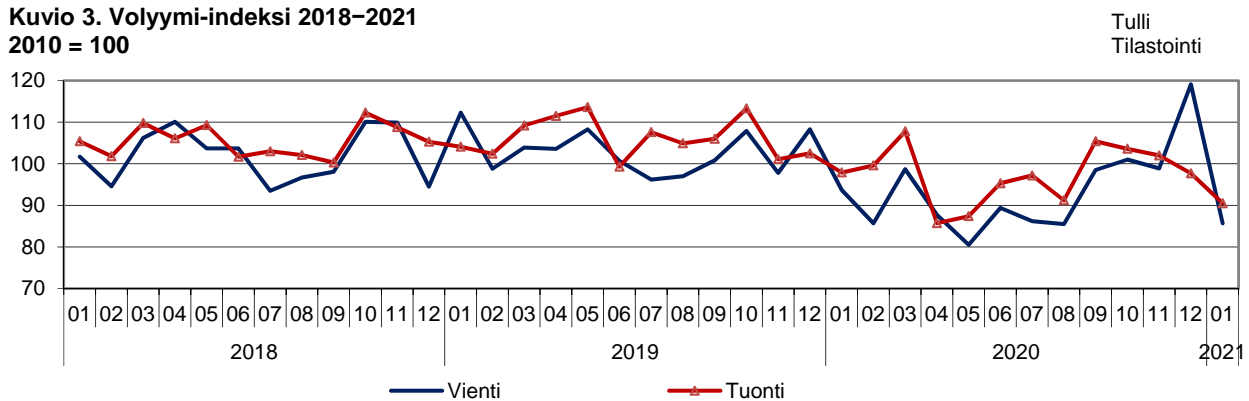
Muista arvoltaan merkittävistä tavararyhmistä elintarvikkeiden viennin arvo laski 13,1 prosenttia, mutta kokeiden ja mittareiden viennin arvo nousi 5,4 prosenttia edellisvuoden tammikuusta. Malmien ja metalliromun viennin arvo nousi 44,4 prosenttia.

Öljyn tuonnin arvon lasku jatkui tammikuussa, sähkön tuonti kasvoi jyrkästi

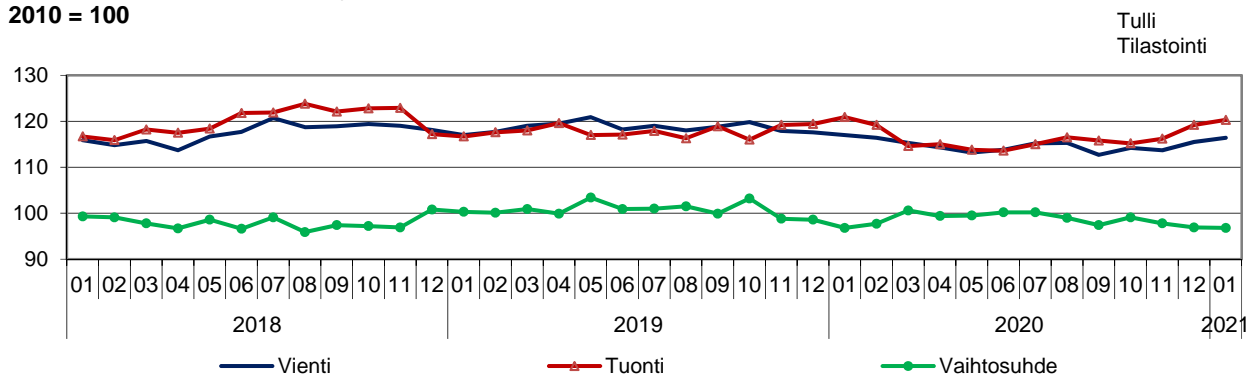
Raakaöljyn ja öljyjalosteiden tuonnin arvo laski 30,2 prosenttia tammikuussa, mutta sähkön tuonnin arvo kasvoi 86,8 prosenttia. Teollisuuden koneiden ja laitteiden tuonnin arvo laski 16,5 prosenttia. Sähkökoneiden ja -laitteiden tuonnin arvo väheni 1,8 prosenttia, mutta kuljetusvälineiden ja niiden osien tuonti kasvoi 3,8 prosenttia. Metallien ja metallituotteiden tuonnin arvo laski kokonaisuudessaan 13,2 prosenttia vertailukuukaudesta. Raudan ja teräksen tuonti väheni 18,6 prosenttia.

Kemianteollisuuden tuotteiden tuonnin arvoon tilastoitiin laskua 8,8 prosenttia, josta lääkkeiden ja farmaseuttisten tuotteiden tuonti väheni 0,3 prosenttia. Elintarvikkeiden tuonnin arvo väheni 18,3 prosenttia. Malmien ja metalliromun tuontiin kirjattiin kasvua 24,5 prosenttia. Muiden tekstiilituotteiden kuin vaatteiden tuonnin arvo kasvoi 11,4 prosenttia. Kokeiden ja mittareiden tuonti puolestaan laski 15,4 prosenttia.

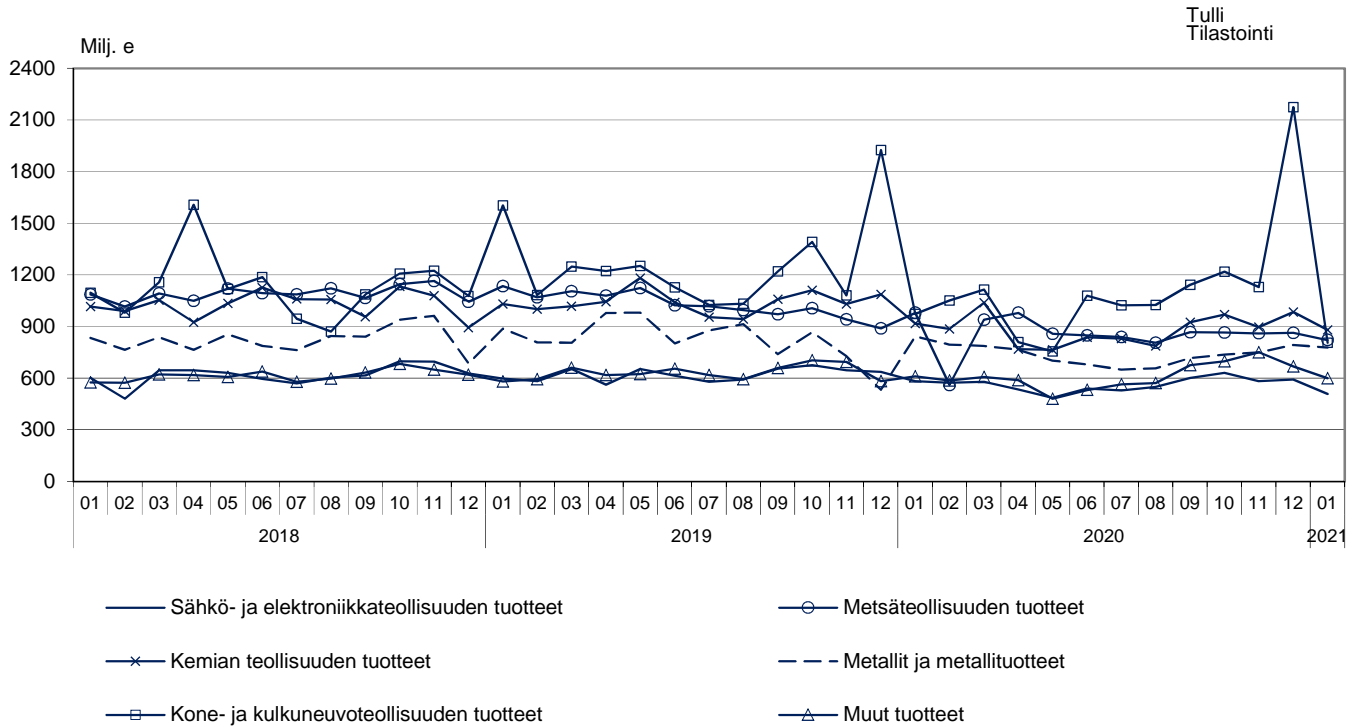
Kuvio 3. Volyymi-indeksi 2018–2021
2010 = 100



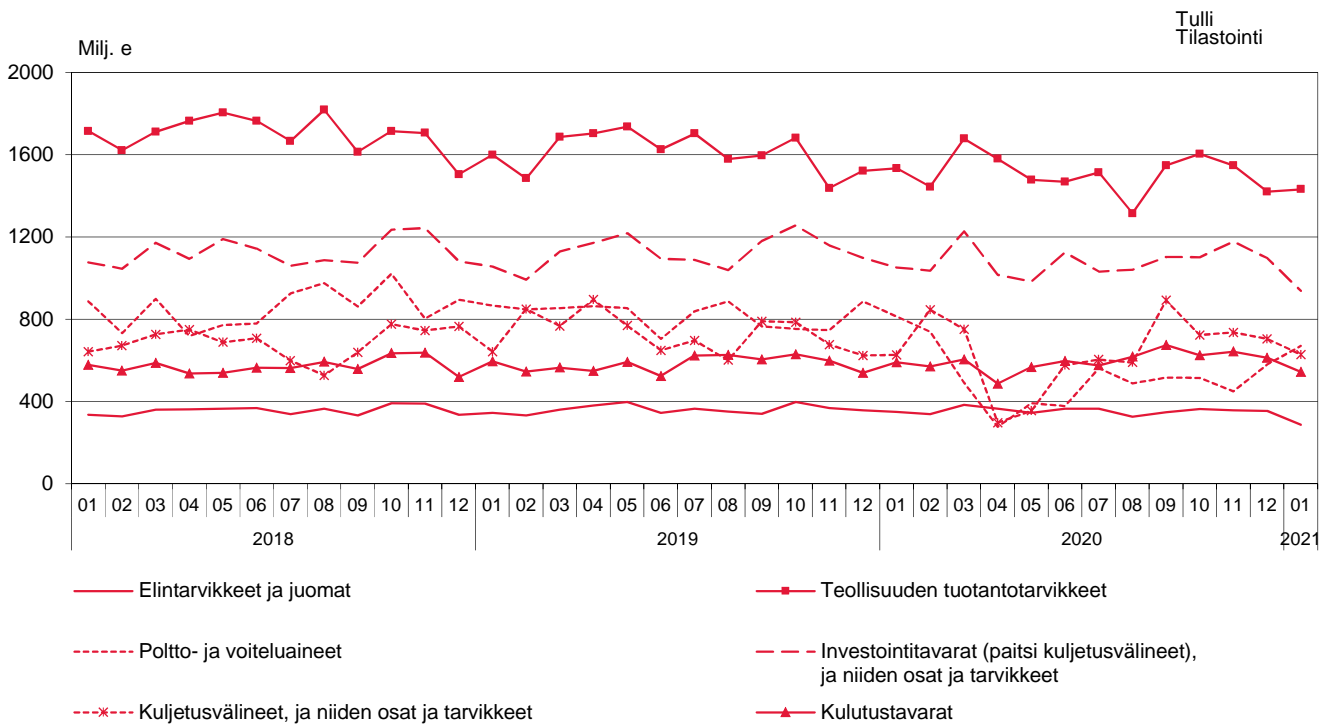
Kuvio 4. Yksikköarvoindeksi ja vaihtosuhte 2018–2021
2010 = 100



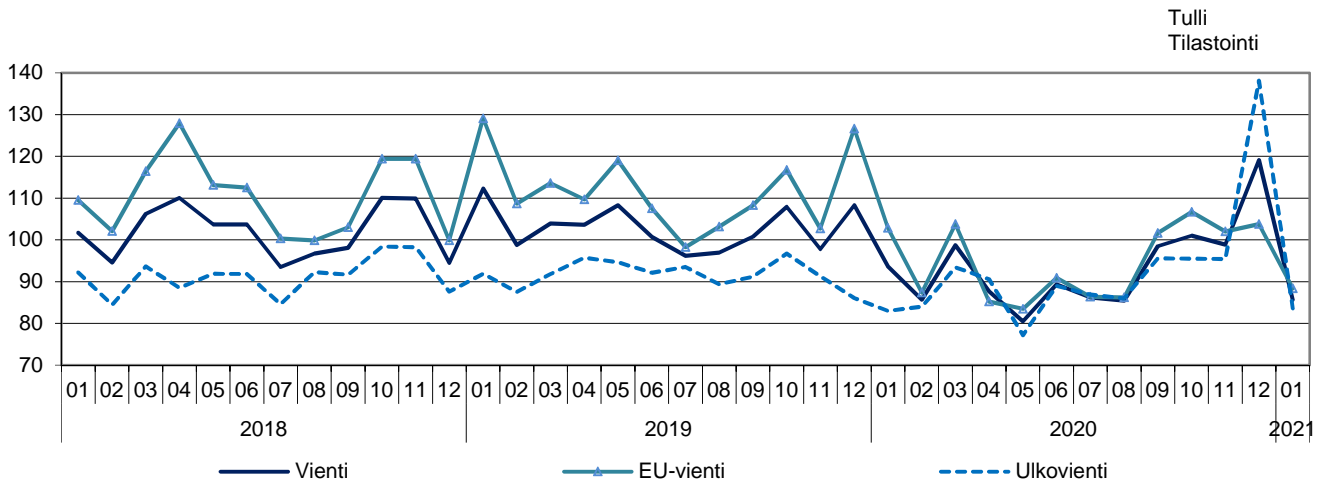
Kuvio 5. Vienti tuoteluokittain (CPA) 2018 – 2021



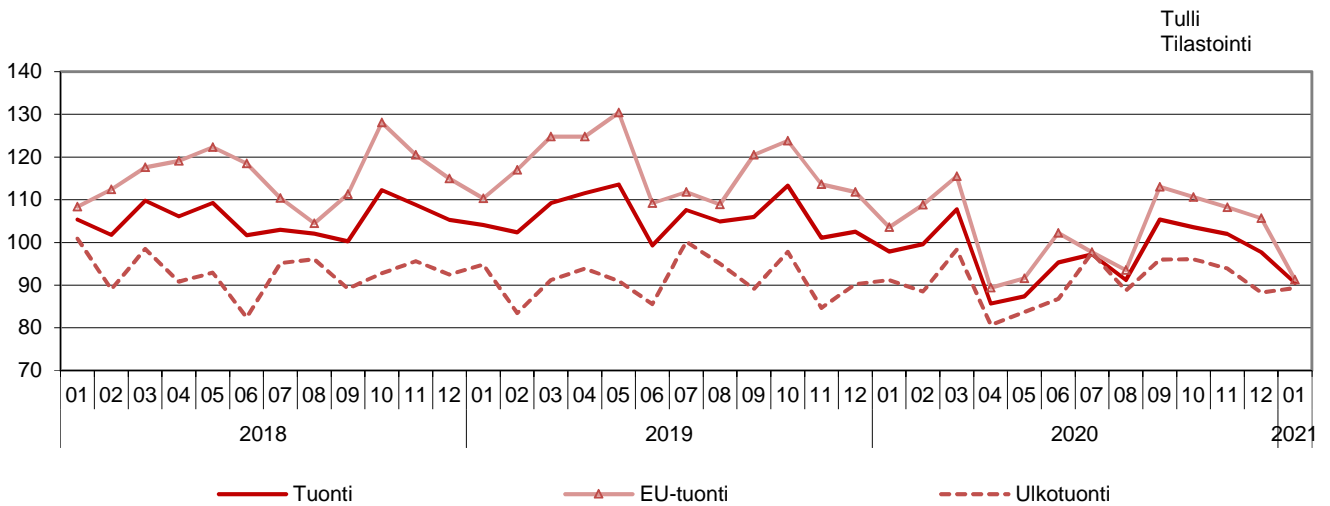
Kuvio 6. Tuonti makrotaloudellisten luokkien (BEC) mukaan 2018 – 2021



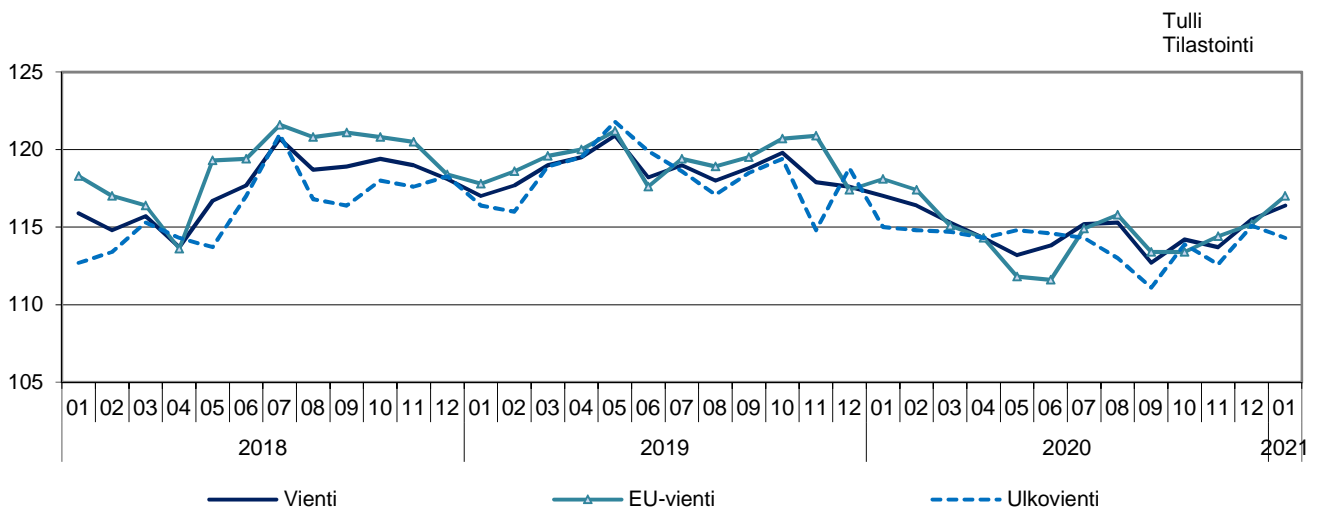
Kuvio 7. Viennin volyymi-indeksi kuukausittain 2018–2021
2010 = 100



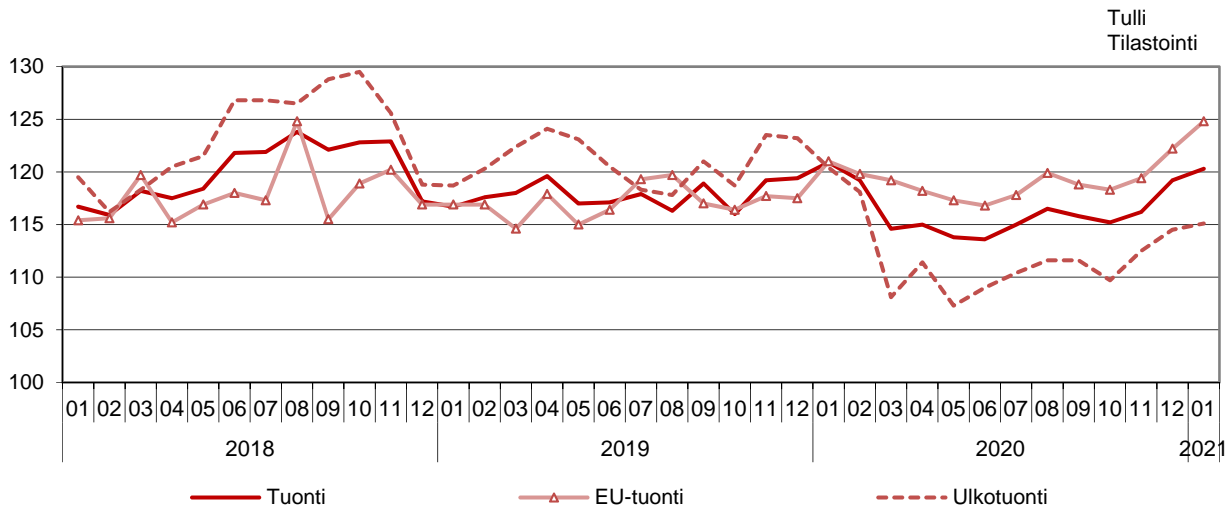
Kuvio 8. Tuonnin volyymi-indeksi kuukausittain 2018–2021
2010 = 100



Kuvio 9. Viennin yksikköarvoindeksi kuukausittain 2018–2021
2010 = 100



Kuvio 10. Tuonnin yksikköarvoindeksi kuukausittain 2018–2021
2010 = 100



Taulu 4. Ulkomaankaupan indeksit

	Tammikuu		Muutos %		Keskiarvo *	Muutos %
	2020:01	2021:01	2021:01/ 2020:12	2021:01/ 2020:01	2020:02–2021:01	2020:02–2021:01/ 2019:02–2020:01
Volyyymi-indeksi						
Vienti	93,7	85,7	-28,0	-8,5	93,1	-8,2
EU-vienti	102,9	88,4	-14,8	-14,0	93,8	-14,5
Ulkovienti	83,0	83,6	-39,4	0,7	92,9	2,0
Tuonti	97,9	90,5	-7,3	-7,6	97,0	-8,3
EU-tuonti	103,6	91,3	-13,6	-11,9	102,3	-12,3
Ulkotuonti	91,2	89,3	1,2	-2,1	90,7	-0,5
Yksikköarvoindeksi						
Vienti	117,0	116,4	0,8	-0,4	114,7	-3,3
EU-vienti	118,1	117,0	1,6	-0,9	114,5	-4,0
Ulkovienti	115,0	114,3	-0,7	-0,6	114,0	-3,6
Tuonti	120,9	120,3	0,9	-0,5	116,2	-1,6
EU-tuonti	121,0	124,8	2,1	3,2	119,4	1,6
Ulkotuonti	120,4	115,1	0,5	-4,4	111,6	-7,9
Vaihtosuhte	96,8	96,8	-0,1	0,0	98,7	-1,7

* Kahdentoista kuukauden liukuva keskiarvo

Taulu 5. Vienti SITC:n mukaan

SITC Rev.4

Tammikuu 2021

	arvo	osuus	muutos
	milj. e	%	%
Koko vienti	4 397	100,0	-10,4
0 Elintarvikkeet ja elävät eläimet	108	2,5	-13,1
02 Maitotaloustuotteet ja munat	32	0,7	-8,9
05 Hedelmät ja kasvikset	4	0,1	-19,0
1 Juomat ja tupakka	8	0,2	-27,2
2 Raaka-aineet, pl. Polttoaineet	479	10,9	5,1
212 Turkisnahat, valmistamattomat	9	0,2	-24,8
24 Puutavara ja korkki	153	3,5	14,3
248 Sahattu ja höylätty puutavara	146	3,3	18,8
25 Paperimassa	143	3,3	-18,8
28 Malmi ja metalliromu	161	3,7	44,4
3 Poltto- ja voiteluaineet, sähkövirta	349	7,9	-7,1
33 Kivennäisöljyt ja kivennäisöljytuotteet	322	7,3	-7,8
4 Eläin- ja kasviöljyt ja -rasvat	2	0,0	156,8
5 Kemialliset aineet ja tuotteet	504	11,5	0,2
51+52 Orgaaniset ja epäorgaaniset kemialliset aineet	142	3,2	-12,4
54 Lääkevalmisteet ja farmaseuttiset tuotteet	72	1,6	61,3
57+58 Muovit, valmistamattomat ja valmistetut	137	3,1	-7,6
6 Valmistetut tavarat valmistusaineen mukaan	1 224	27,8	-18,2
63 Puu- ja korkkituotteet, pl. Huonekalut	59	1,3	-4,8
634 Vaneri, lastu- ja kuitulevy yms.	42	1,0	-0,3
64 Paperi ja pahvi sekä tuotteet niistä	471	10,7	-23,3
65 Tekstiilituotteet, pl. Vaatteet	22	0,5	1,2
67 Rauta ja teräs	321	7,3	-12,5
68 Muut metallit	205	4,7	-23,5
69 Tuotteet epäjalosta metallista	82	1,9	-7,0
7 Koneet, laitteet ja kuljetusvälineet	1 210	27,5	-17,1
71 Voimakoneet ja moottorit	111	2,5	-40,8
72 Eri toimialojen erikoiskoneet	309	7,0	-3,6
74 Yleiskäyttöiset teoll. koneet ja laitteet	176	4,0	-32,8
75 Toimistokoneet ja atk-laitteet	24	0,5	-6,3
76 Puhelin-, radio-, tv- yms. -laitteet	65	1,5	-3,6
77 Muut sähkökoneet ja -laitteet	252	5,7	-4,0
78 Moottoriajoneuvot	235	5,3	-12,5
79 Muut kuljetusvälineet	24	0,5	-46,9
793 Laivat, veneet ja muut uivat rakenteet	17	0,4	-27,2
8 Erinäiset valmiit tavarat	315	7,2	-3,0
82 Huonekalut	12	0,3	-31,1
84 Vaatteet	14	0,3	-19,9
85 Jalkineet	7	0,2	-23,9
87 Kojeet, mittarit yms.	199	4,5	5,4
9 Muut tavarat	197	4,5	25,5

Taulu 6. Tuonti SITC:n mukaan

SITC Rev.4

Tammikuu 2021

	arvo	osuus	muutos
	milj. e	%	%
Koko tuonti	4 715	100,0	-9,2
0 Elintarvikkeet ja elävät eläimet	275	5,8	-18,3
02 Maitotaloustuotteet ja munat	25	0,5	-18,4
05 Hedelmät ja kasvikset	81	1,7	-12,2
1 Juomat ja tupakka	25	0,5	-20,1
2 Raaka-aineet, pl. Polttoaineet	481	10,2	4,9
212 Turkisnahat, valmistamattomat	12	0,3	-71,5
24 Puutavara ja korkki	48	1,0	1,9
248 Sahattu ja höylätty puutavara	9	0,2	-7,1
25 Paperimassa	4	0,1	-73,4
28 Malmit ja metalliromu	376	8,0	24,5
3 Poltto- ja voiteluaineet, sähkövirta	665	14,1	-18,0
33 Kivennäisöljyt ja kivennäisöljytuotteet	479	10,1	-30,2
4 Eläin- ja kasviöljyt ja -rasvat	34	0,7	15,5
5 Kemialliset aineet ja tuotteet	522	11,1	-8,8
51+52 Orgaaniset ja epäorgaaniset kemialliset aineet	113	2,4	-20,3
54 Lääkevalmisteet ja farmaseuttiset tuotteet	165	3,5	-0,3
57+58 Muovit, valmistamattomat ja valmistetut	105	2,2	-10,6
6 Valmistetut tavarat valmistusaineen mukaan	508	10,8	-12,1
63 Puu- ja korkkituotteet, pl. Huonekalut	21	0,5	-8,8
634 Vaneri, lastu- ja kuitulevy yms.	12	0,2	-13,7
64 Paperi ja pahvi sekä tuotteet niistä	42	0,9	-9,4
65 Tekstiilituotteet, pl. Vaatteet	54	1,2	11,4
67 Rauta ja teräs	118	2,5	-18,6
68 Muut metallit	73	1,5	1,1
69 Tuotteet epäjalosta metallista	117	2,5	-15,0
7 Koneet, laitteet ja kuljetusvälineet	1 528	32,4	-4,9
71 Voimakoneet ja moottorit	104	2,2	-18,5
72 Eri toimialojen erikoiskoneet	114	2,4	-15,0
74 Yleiskäyttöiset teoll. koneet ja laitteet	202	4,3	-15,8
75 Toimistokoneet ja atk-laitteet	124	2,6	-4,4
76 Puhelin-, radio-, tv- yms. -laitteet	186	3,9	3,0
77 Muut sähkökoneet ja -laitteet	291	6,2	-3,6
78 Moottoriajoneuvot	463	9,8	4,6
79 Muut kuljetusvälineet	29	0,6	-7,0
793 Laivat, veneet ja muut uivat rakenteet	7	0,2	2,8
8 Erinäiset valmiit tavarat	456	9,7	-16,5
82 Huonekalut	56	1,2	-15,5
84 Vaatteet	120	2,5	-14,2
85 Jalkineet	22	0,5	-28,7
87 Kojeet, mittarit yms.	93	2,0	-15,4
9 Muut tavarat	221	4,7	-1,4

Taulu 7. Vienti ja tuonti tuoteluokittain (CPA2008)

Tuoteluokka	Vienti 2021			Tuonti 2021			
	Tammikuu	arvo	osuus	Tammikuu	arvo	osuus	muutos
		milj. e	%		milj. e	%	%
Koko vienti / tuonti		4 397	100,0	-10,4	4 715	100	-9,2
A Maa-, metsä- ja kalataloustuotteet		35	0,8	-29,4	137	2,9	-29,4
B Kaivostoiminnan ja louhinnan tuotteet		73	1,7	40,3	541	11,5	-20,5
061 Raakaöljy		-	0,0	x	285	6,1	-33,3
C Teollisuustuotteet		4 108	93,4	-11,4	3 607	76,5	-8,5
10-12 Elintarvikkeet, juomat ja tupakka		102	2,3	-9,1	253	5,4	-13,6
13-15 Tekstiilit, vaatteet, nahka ja nahkatuotteet		46	1,0	-12,1	172	3,7	-22,4
16-18 Metsäteollisuuden tuotteet		822	18,7	-16,2	94	2	-19,6
16 Sahatavara ja puutuotteet		208	4,7	10,1	47	1	-13,6
17 Paperi, paperi- ja kartonkituotteet, paperimassa		614	14,0	-22,4	47	1	-24,5
19-22 Kemian teollisuuden tuotteet		880	20,0	-4,0	835	17,7	-11,4
19 Koksi ja öljytuotteet		296	6,7	-11,0	198	4,2	-24,4
20 Kemikaalit ja kemialliset tuotteet		400	9,1	-4,0	330	7	-10,3
21 Lääkeaineet ja lääkkeet		81	1,8	56,0	167	3,5	-1,5
22 Kumi- ja muovituotteet		103	2,3	-10,6	139	3	-2,0
23 Muut ei-metalliset mineraalituotteet		41	0,9	-9,8	54	1,1	-14,9
24-25 Metallit ja metallituotteet		778	17,7	-7,7	430	9,1	1,3
24 Metallit		676	15,4	-7,6	310	6,6	12,7
25 Metallituotteet (pl. koneet ja laitteet)		102	2,3	-8,6	121	2,6	-19,5
26-27 Sähkö- ja elektroniikkateollisuuden tuotteet		509	11,6	-12,7	688	14,6	-5,5
26 Tietokoneet, elektroniset ja optiset laitteet		266	6,1	1,7	435	9,2	-5,3
263 Viestintälaitteet		56	1,3	1,3	136	2,9	8,5
27 Sähkölaitteet		243	5,5	-24,4	253	5,4	-5,9
28 Koneet ja laitteet		552	12,6	-17,1	380	8,1	-12,8
29-30 Kulkuneuvot		255	5,8	-17,2	553	11,7	-0,9
29 Moottoriajoneuvot		223	5,1	-12,5	498	10,6	4,8
30 Muut kulkuneuvot		32	0,7	-40,1	55	1,2	-33,5
31-33 Muut teollisuustuotteet		122	2,8	-3,7	149	3,2	-7,2
D Sähkö, kaasuu, lämpö, jäähdytys *		20	0,5	7,9	106	2,2	86,8
E-X Muut tuotteet		161	3,7	4,2	325	6,9	1,1
E 381158 Metallijätteet		36	0,8	-1,5	95	2	17,6

* Maakaasu B 062

Huom: CPA2008-tuoteluokituksen tietoja on korjattu tammikuun 2021 tiedoista lähtien kahdessa alaluokassa (28, 29). CN-koodi 87036010 (2017--. Autot ja muut moottoriajoneuvot, pääasiallisesti alle 10 henkilön kuljettamiseen, mukaan luettuna farmariautot ja kilpa-autot, joissa on käyttövoimamoottoreina sekä kipinäsytytteinen iskumäntämoottori että sähkömoottori.) on siirretty CPA-luokasta 28 koneet ja laitteet CPA-luokkaan 29 moottoriajoneuvot. Muutoksella on vähäisiä vaikutuksia näiden tavaraluokkien arvoihin.

Taulu 8. Tuonti ja vienti BEC-tavaruokituksen mukaan (Broad Economic Categories)

BEC Rev.4		Tammikuu 2021		
		arvo milj. e	osuus %	muutos %
Koko tuonti		4 715	100,0	-9,2
1	Elintarvikkeet ja juomat	287	6,1	-18,0
2	Teollisuuden tuotantotarvikkeet, ei muualla määritelty	1 432	30,4	-6,6
3	Poltto- ja voiteluaineet	670	14,2	-17,7
31	Jalostamattomat	356	7,6	-26,9
32	Prosessoidut	314	6,7	-4,0
4	Investointitavarat (paitsi kuljetusvälineet), ja niiden osat ja tarvikkeet	938	19,9	-10,9
5	Kuljetusvälineet, ja niiden osat ja tarvikkeet	628	13,3	0,3
6	Kulutustavarat	544	11,5	-8,0
61	Kestokulutustavarat	114	2,4	-6,4
62	Puolikestokulutustavarat	202	4,3	-16,3
63	Kertakulutustavarat	228	4,8	-0,1
7	Muut tavarat	216	4,6	-4,8
Koko vienti		4 397	100,0	-10,4
1	Elintarvikkeet ja juomat	104	2,4	-17,1
2	Teollisuuden tuotantotarvikkeet, ei muualla määritelty	2 283	51,9	-9,2
3	Poltto- ja voiteluaineet	334	7,6	-11,7
31	Jalostamattomat	2	0,0	-34,3
32	Prosessoidut	332	7,6	-11,5
4	Investointitavarat (paitsi kuljetusvälineet), ja niiden osat ja tarvikkeet	1 087	24,7	-16,0
5	Kuljetusvälineet, ja niiden osat ja tarvikkeet	320	7,3	-12,8
6	Kulutustavarat	159	3,6	12,3
61	Kestokulutustavarat	21	0,5	4,2
62	Puolikestokulutustavarat	58	1,3	-5,9
63	Kertakulutustavarat	81	1,8	33,4
7	Muut tavarat	110	2,5	25,5

Taulu 9. Kauppavaihto maaryhmittäin ja maittain*

Alkuperä-/ määrämaa	Tuonti 2021			Vienti 2021			Kauppataase 2021	
	Tammikuu			Tammikuu			Tammikuu	
	arvo milj. e	osuus %	muutos %	arvo milj. e	osuus %	muutos %	arvo milj. e	
Koko tuonti / vienti	4 715	100,0	-9,2	4 397	100	-10,4	-318	
EU	2 712	57,5	-6,4	2 470	56,2	-9,9	-241	
Euroalue	1 773	37,6	-7,1	1 702	38,7	-8,7	-71	
Ulkokauppa	2 004	42,5	-12,9	1 926	43,8	-11,1	-77	
Kehitysmaat	816	17,3	-5,0	605	13,7	-25,1	-211	
Eurooppa	3 607	76,5	-9,3	3 193	72,6	-9,2	-414	
EU	2 712	57,5	-6,4	2 470	56,2	-9,9	-241	
AT Itävalta	49	1,0	9,7	27	0,6	-16,0	-22	
BE Belgia	92	1,9	-29,1	169	3,8	3,1	77	
BG Bulgaria	6	0,1	-1,2	5	0,1	11,2	-1	
CY Kypros	1	0,0	116,3	1	0	-14,5	-1	
CZ Tšekin tasavalta	68	1,4	3,2	29	0,7	-5,0	-39	
DE Saksa	659	14,0	-11,0	569	12,9	-9,8	-90	
DK Tanska	104	2,2	-9,9	82	1,9	-12,4	-22	
EE Viro	150	3,2	-13,7	135	3,1	-0,5	-15	
ES Espanja	115	2,4	9,4	68	1,6	-19,8	-47	
FR Ranska	130	2,8	-3,0	135	3,1	-13,9	5	
GR Kreikka	8	0,2	-54,1	9	0,2	-0,3	1	
HU Unkari	30	0,6	-2,6	17	0,4	1,2	-13	
HR Kroatia	2	0,0	-13,4	2	0	-48,9	0	
IE Irlanti	42	0,9	-18,0	12	0,3	-17,9	-30	
IT Italia	115	2,4	-7,7	121	2,8	-8,0	6	
LT Liettua	34	0,7	-17,2	64	1,5	30,8	30	
LU Luxemburg	4	0,1	-21,4	2	0,1	-2,4	-2	
LV Latvia	21	0,5	-12,4	44	1	-4,2	22	
MT Malta	1	0,0	177,1	0	0	77,7	-1	
NL Alankomaat	286	6,1	7,0	316	7,2	-15,8	30	
PL Puola	156	3,3	-7,6	128	2,9	-8,7	-28	
PT Portugali	34	0,7	101,9	12	0,3	-10,1	-21	
RO Romania	22	0,5	5,2	8	0,2	-75,3	-15	
SE Ruotsi	550	11,7	-4,5	491	11,2	-8,8	-59	
SI Slovenia	10	0,2	3,2	5	0,1	-11,6	-4	
SK Slovakia	23	0,5	-5,1	13	0,3	11,9	-9	
Muu Eurooppa	895	19,0	-17,1	722	16,4	-6,6	-172	
CH Sveitsi	43	0,9	-12,3	101	2,3	30,1	58	
GB Iso-Britannia	76	1,6	-52,7	175	4	-22,4	98	
XI Pohjois-Irlanti	1	0,0	,	1	0	,	0	
IS Islanti	1	0,0	-51,3	3	0,1	-48,3	2	
NO Norja	62	1,3	-58,1	121	2,8	-11,3	59	
RU Venäjä	629	13,3	-4,3	219	5	-0,4	-410	
TR Turkki	64	1,4	29,4	64	1,5	-0,1	0	
UA Ukraina	5	0,1	-11,4	12	0,3	-29,1	7	
Pohjois-Afrikka	5	0,1	-18,1	42	0,9	-7,6	37	
EG Egypti	3	0,1	-9,4	18	0,4	-18,9	15	
MA Marokko	1	0,0	-20,4	10	0,2	-8,0	8	
Muut Afrikan maat	33	0,7	9,4	46	1	6,2	12	
ZA Etelä-Afrikka	10	0,2	-12,2	23	0,5	-1,5	14	
Lähi- ja Keski-Itä	8	0,2	-24,3	51	1,2	-29,7	43	
AE Yhdistyneet Arabiemiirikunnat	1	0,0	124,9	12	0,3	-36,4	11	
IL Israel	5	0,1	-7,0	14	0,3	-10,1	9	
SA Saudi-Arabia	2	0,0	-12,8	15	0,3	-27,2	13	
Muu Aasia	737	15,6	-5,4	517	11,8	-17,7	-221	
CN Kiina	427	9,1	-1,5	222	5	-22,6	-205	
HK Hongkong	5	0,1	-48,7	9	0,2	-31,3	4	
ID Indonesia	13	0,3	-1,0	7	0,1	-50,9	-7	
IN Intia	29	0,6	-19,8	35	0,8	-21,2	6	
JP Japani	58	1,2	-7,5	126	2,9	34,4	69	
KR Etelä-Korea	58	1,2	16,0	37	0,8	-25,5	-21	
KZ Kazakstan	0	0,0	-7,9	6	0,1	-0,9	5	
MY Malesia	31	0,7	33,4	9	0,2	-25,4	-22	
PH Filippiinit	7	0,1	-17,1	10	0,2	-10,7	3	
SG Singapore	13	0,3	-47,2	9	0,2	-55,9	-4	
TH Thaimaa	18	0,4	-32,9	8	0,2	-57,1	-11	
TW Taiwan	27	0,6	-14,1	20	0,5	12,0	-7	
Pohjois-Amerikka	214	4,5	-22,2	387	8,8	-0,8	173	
CA Kanada	32	0,7	-69,2	57	1,3	74,1	25	
US USA	182	3,9	6,8	329	7,5	-7,8	147	
Väli-Amerikka	34	0,7	2,7	27	0,6	-20,8	-7	
MX Meksiko	20	0,4	-12,6	20	0,5	-15,1	0	
Etelä-Amerikka	69	1,5	-10,4	85	1,9	-27,1	16	
AR Argentiina	1	0,0	-22,7	6	0,1	-73,4	5	
BR Brasilia	20	0,4	-51,2	34	0,8	7,1	14	
CL Chile	8	0,2	110,2	20	0,5	-55,4	13	
CO Kolumbia	7	0,1	-50,6	7	0,2	38,9	0	
Oseania	8	0,2	4,5	50	1,1	-22,0	42	
AU Australia	5	0,1	-8,7	46	1	-23,4	41	

* Vuoden 2021 alusta alkaen Pohjois-Irlannin ja Suomen välinen tavaroiden ulkomaankauppa ei enää sisälly Iso-Britannian (GB) ja Suomen väliseen tavaroiden ulkomaankauppaan. Pohjois-Irlannin tiedot julkaistaan erikseen maakoodilla XI ja Iso-Britannian tiedot yhä maakoodilla GB.

Taulu 10. Viennin volyymi-indeksi 2010=100

Tuoteluokka (CPA2008)	Tammikuu 2021:01	Muutos		Vaikutus* %-yksikkö	Keskiarvo** 2020:02- 2021:01	Muutos %	Osuus ‰
		2021:01/ 2020:12	2021:01/ 2020:01				
Koko vienti	85,7	-28,0	-8,5	-8,50	93,1	-8,2	1000,0
01 Maa- ja riistataloustuotteet	61,8	-11,4	-3,8	-0,03	82,9	-6,0	6,2
10 Elintarvikkeet	89,5	-5,5	-4,3	-0,13	98,7	2,0	22,1
11 Juomat	65,0	-15,3	-23,4	-0,10	94,0	-18,5	2,8
13 Tekstiilit	90,1	-7,2	2,3	0,01	99,3	3,4	5,2
14 Vaatteet	57,6	-26,0	-23,8	-0,13	87,7	-7,8	4,4
15 Nahka ja nahkatuotteet	63,7	8,7	-20,8	-0,07	69,4	-22,5	2,3
16 Puutavara ja puutuotteet	112,5	-6,2	0,7	0,04	115,6	-5,5	42,2
171 Massa, paperi, kartonki ja pahvi	82,2	-6,3	-18,2	-5,65	83,6	-13,5	132,6
172 Paperi-, kartonki- ja pahvituotteet	64,1	-12,3	-19,4	-0,15	73,8	-8,9	4,4
19 Koksen ja jalostettujen öljytuotteiden valmistus	99,1	-27,9	13,1	1,44	101,4	-21,3	61,1
20 Kemikaalit ja kemialliset tuotteet	104,5	-11,3	-0,5	-0,06	106,1	2,9	83,4
21 Lääkkeiden lähtöaineet ja lääkevalmisteet	96,6	41,4	60,7	0,71	79,5	18,5	16,1
22 Kumi- ja muovituotteet	93,2	3,7	-11,0	-0,43	104,9	-4,7	24,4
23 Muut ei-metalliset mineraalituotteet	82,7	-0,6	-3,1	-0,04	83,8	-7,8	8,8
241 Rauta, teräs ja rautaseokset	116,9	0,9	-7,7	-1,16	111,4	-1,6	56,2
244 Jalometallit ja muut värimetallit	127,6	-8,5	-9,7	-1,58	125,5	5,2	66,6
25 Metallituotteet (pl koneet ja laitteet)	125,8	7,2	3,0	0,11	126,1	0,3	21,6
26 Tietokoneet ja elektroniset ja optiset laitteet	55,3	-8,8	6,2	0,28	54,3	-7,5	55,6
27 Sähkölaitteet	69,4	-5,8	-26,5	-2,39	80,1	-6,8	62,5
28 Koneet ja laitteet and equipment	83,6	-23,0	-12,1	-2,47	101,2	-5,9	144,3
29 Moottoriajoneuvot ja perävaunut	135,7	-35,0	-22,7	-4,12	177,5	-28,2	61,1
38 Jätteiden keruu, käsittely- ja loppusijoituspalvelut	112,5	-15,8	-17,1	-0,24	142,8	22,6	8,6
58 Kustannuspalvelut	16,8	-26,4	-40,3	-0,02	15,5	-45,6	1,0

*Alaindeksin muutoksen vaikutus kokonaisindeksin muutokseen

** Kahdentoista kuukauden liukuva keskiarvo

Huom: CPA2008-tuoteluokituksen tietoja on korjattu tammikuun 2021 tiedoista lähtien kahdessa alaluokassa (28, 29). CN-koodi 87036010 (2017--. Autot ja muut moottoriajoneuvot, pääasiallisesti alle 10 henkilön kuljettamiseen, mukaan luettuna farmariautot ja kilpa-autot, joissa on käyttövoimamoottoreina sekä kipinäsytytteinen iskumäntämoottori että sähkömoottori.) on siirretty CPA-luokasta 28 koneet ja laitteet CPA-luokkaan 29 moottoriajoneuvot. Muutoksella on vähäisiä vaikutuksia näiden tavaraluokkien arvoihin.

Taulu 11. Tuonnin volyymi-indeksi 2010=100

Tuoteluokka (CPA2008)	Tammikuu 2021:01	Muutos		Vaikutus* %-yksikkö	Keskiarvo** 2020:02- 2021:01	Muutos		Osuus ‰
		2021:01/ 2020:12	2021:01/ 2020:01			2020:02-2021:01/ 2019:02-2020:01	2020	
Koko tuonti	90,5	-7,3	-7,6	-7,60	97,0	-8,3	1000,0	
01 Maa- ja riistataloustuotteet	123,2	-8,0	-31,9	-1,26	121,8	-6,5	21,1	
061 Raakaöljy	73,9	-2,0	-18,5	-1,17	71,5	-16,5	50,1	
07 Metallimalmit	82,7	16,6	8,5	0,19	78,4	6,4	30,5	
10 Elintarvikkeet	84,2	-12,0	-13,6	-0,74	98,7	-0,9	54,2	
13 Tekstiilit	87,4	-20,8	1,8	0,01	115,2	31,4	13,8	
14 Vaatteet	71,5	14,7	-32,0	-0,82	81,0	-12,0	21,3	
15 Nahka ja nahkatuotteet	63,7	12,1	-35,3	-0,29	75,0	-18,7	6,8	
16 Puutavara ja puutuotteet	86,3	-1,9	-12,4	-0,15	98,1	-0,2	11,1	
19 Koksen ja jalostettujen öljytuotteiden valmistus	117,2	16,4	-7,2	-0,42	100,0	-7,9	32,5	
20 Kemikaalit ja kemialliset tuotteet	92,2	-4,5	-3,3	-0,27	102,4	-3,8	76,5	
21 Lääkkeiden lähtöaineet ja lääkevalmisteet	116,9	-19,0	-13,6	-0,66	138,4	1,9	35,6	
22 Kumi- ja muovituotteet	107,6	-4,7	-2,2	-0,08	115,9	1,0	30,2	
23 Muut ei-metalliset mineraalituotteet	91,4	-17,3	-7,3	-0,11	110,2	-1,4	14,0	
241 Rauta, teräs ja rautaseokset	116,6	18,7	-20,3	-0,52	118,9	-12,2	17,5	
244 Jalometallit ja muut värimetallit	98,6	32,1	20,7	0,45	93,4	-12,3	32,0	
25 Metallituotteet (pl koneet ja laitteet)	92,1	-12,7	-15,0	-0,58	112,0	-16,7	30,8	
26 Tietokoneet ja elektroniset ja optiset laitteet	83,1	-8,6	-2,5	-0,23	82,4	-3,7	90,9	
27 Sähkölaitteet	109,5	-7,4	-2,0	-0,14	122,6	1,8	58,5	
28 Koneet ja laitteet	107,3	-8,0	-2,0	-0,23	117,8	-4,2	92,5	
29 Moottoriajoneuvot ja perävaunut	108,6	-16,3	-3,7	-0,48	110,1	-19,5	97,4	
35 Sähkö, kaasuu, lämpö ja ilmastointi	182,8	5,7	68,4	1,34	136,4	-11,5	10,5	
38 Jätteiden keruu, käsittely- ja loppusijoituspalvelut	132,8	6,4	-0,8	-0,02	132,9	6,7	16,6	

*Alaindeksin muutoksen vaikutus kokonaisindeksin muutokseen

** Kahdenktoista kuukauden liukuva keskiarvo

Huom: CPA2008-tuoteluokituksen tietoja on korjattu tammikuun 2021 tiedoista lähtien kahdessa alaluokassa (28, 29). CN-koodi 87036010 (2017--. Autot ja muut moottoriajoneuvot, pääasiallisesti alle 10 henkilön kuljettamiseen, mukaan luettuna farmariautot ja kilpa-autot, joissa on käyttövoimamoottoreina sekä kipinäsytytteinen iskumäntämoottori että sähkömoottori.) on siirretty CPA-luokasta 28 koneet ja laitteet CPA-luokkaan 29 moottoriajoneuvot. Muutoksella on vähäisiä vaikutuksia näiden tavaraluokkien arvoihin.

Taulu 12. Viennin yksikköarvoindeksi 2010=100

Tuoteluokka (CPA2008)	Tammikuu 2021:01	Muutos		Vaikutus* %-yksikkö	Keskiarvo** 2020:02- 2021:01	Muutos %	Osuus ‰
		2021:01/ 2020:12	2021:01/ 2020:01				
Koko vienti	116,4	0,8	-0,4	-0,40	114,7	-3,3	1000,0
01 Maa- ja riistataloustuotteet	65,8	-11,1	-14,1	-0,62	67,9	-17,9	6,2
10 Elintarvikkeet	118,2	-0,5	-2,3	-0,42	120,0	1,1	22,1
11 Juomat	105,3	-2,6	-3,3	-0,09	106,9	-1,9	2,8
13 Tekstiilit	108,1	0,2	-1,4	-0,06	108,2	-0,3	5,2
14 Vaatteet	124,3	-2,7	-0,7	-0,03	126,4	-1,0	4,4
15 Nahka ja nahkatuotteet	126,4	0,8	3,7	0,09	121,1	3,7	2,3
16 Puutavara ja puutuotteet	108,4	2,9	9,9	3,22	102,4	-0,9	42,2
171 Massa, paperi, kartonki ja pahvi	103,3	1,4	-4,7	-10,23	105,3	-7,5	132,6
172 Paperi-, kartonki- ja pahvituotteet	116,9	0,0	-3,7	-0,27	119,1	-1,8	4,4
19 Koksen ja jalostettujen öljytuotteiden valmistus	93,1	9,5	-13,8	-9,45	88,7	-14,0	61,1
20 Kemikaalit ja kemialliset tuotteet	116,6	1,2	-2,2	-1,62	113,5	-5,8	83,4
21 Lääkkeiden lähtöaineet ja lääkevalmisteet	88,4	-7,8	-0,7	-0,07	105,3	7,1	16,1
22 Kumi- ja muovituotteet	107,9	-0,9	0,5	0,10	107,1	-1,6	24,4
23 Muut ei-metalliset mineraalituotteet	115,5	-1,3	0,8	0,06	115,1	-0,6	8,8
241 Rauta, teräs ja rautaseokset	88,3	3,5	-4,9	-3,51	86,6	-8,2	56,2
244 Jalometallit ja muut värimetallit	131,4	0,7	9,7	8,68	120,8	5,4	66,6
25 Metallituotteet (pl koneet ja laitteet)	90,2	-8,0	-8,4	-1,34	95,7	-4,3	21,6
26 Tietokoneet ja elektroniset ja optiset laitteet	128,4	-6,6	-3,5	-2,04	129,7	-3,2	55,6
27 Sähkölaitteet	117,8	-4,1	3,7	2,02	122,3	-2,7	62,5
28 Koneet ja laitteet and equipment	118,6	0,4	2,3	2,91	116,7	3,8	144,3
29 Moottoriajoneuvot ja perävaunut	148,7	-3,4	-1,7	-1,34	150,8	1,6	61,1
38 Jätteiden keruu, käsittely- ja loppusijoituspalvelut	129,7	5,6	17,3	0,97	107,9	-6,1	8,6
58 Kustannuspalvelut	85,4	-1,1	3,6	0,02	96,2	4,3	1,0

*Alaindeksin muutoksen vaikutus kokonaisindeksin muutokseen

** Kahdenoista kuukauden liukuva keskiarvo

Huom: CPA2008-tuoteluokituksen tietoja on korjattu tammikuun 2021 tiedoista lähtien kahdessa alaluokassa (28, 29). CN-koodi 87036010 (2017--.

Autot ja muut moottoriajoneuvot, pääasiallisesti alle 10 henkilön kuljettamiseen, mukaan luettuna farmariautot ja kilpa-autot, joissa on käyttövoimamoottoreina sekä kipinäsytytteinen iskumäntämoottori että sähkömoottori.) on siirretty CPA-luokasta 28 koneet ja laitteet CPA-luokkaan 29 moottoriajoneuvot. Muutoksella on vähäisiä vaikutuksia näiden tavaraluokkien arvoihin.

Taulu 13. Tuonnin yksikköarvoindeksi 2010=100

Tuoteluokka (CPA2008)	Tammikuu 2021:01	Muutos		Vaikutus* %-yksikkö	Keskiarvo** 2020:02- 2021:01	Muutos %	Osuus ‰
		2021:01/ 2020:12	2021:01/ 2020:01				
Koko tuonti	120,3	0,9	-0,5	-0,50	116,2	-1,6	1000,0
01 Maa- ja riistataloustuotteet	103,7	1,7	0,5	0,00	104,5	2,7	21,1
061 Raakaöljy	94,1	7,0	-18,3	-0,95	79,6	-34,6	50,1
062 Maakaasu	84,5	9,6	-7,3	-0,04	76,2	-20,3	4,6
07 Metallimalmit	137,8	-4,3	-10,4	-0,23	129,0	1,0	30,5
10 Elintarvikkeet	126,7	2,1	2,2	0,07	124,1	0,0	54,2
13 Tekstiilit	123,8	5,0	6,2	0,03	117,8	1,1	13,8
14 Vaatteet	125,0	-2,2	3,3	0,04	124,2	1,5	21,3
15 Nahka ja nahkatuotteet	133,3	0,7	6,3	0,03	130,7	1,7	6,8
16 Puutavara ja puutuotteet	115,9	-0,3	1,5	0,00	115,4	-2,4	11,1
19 Koksen ja jalostettujen öljytuotteiden valmistus	88,1	6,8	-18,4	-0,43	80,8	-24,3	32,5
20 Kemikaalit ja kemialliset tuotteet	108,8	-0,5	-5,5	-0,26	109,9	-4,9	76,5
21 Lääkkeiden lähtöaineet ja lääkevalmisteet	99,2	12,4	17,6	0,24	87,1	2,5	35,6
22 Kumi- ja muovituotteet	119,4	1,9	1,9	0,03	117,5	-0,8	30,2
23 Muut ei-metalliset mineraalituotteet	116,9	-4,9	-5,2	-0,05	121,8	-1,3	14,0
241 Rauta, teräs ja rautaseokset	92,5	5,1	2,4	0,02	88,2	-7,8	17,5
244 Jalometallit ja muut värimetallit	181,2	2,1	15,4	0,41	162,8	21,8	32,0
25 Metallituotteet (pl koneet ja laitteet)	125,0	-1,6	-1,5	-0,04	126,7	11,1	30,8
26 Tietokoneet ja elektroniset ja optiset laitteet	125,6	-4,2	-2,5	-0,16	128,8	-3,9	90,9
27 Sähkölaitteet	111,8	-2,1	0,6	0,01	111,3	0,0	58,5
28 Koneet ja laitteet	118,9	-2,0	0,9	0,05	117,9	0,2	92,5
29 Moottoriajoneuvot ja perävaunut	148,0	0,0	3,8	0,28	145,7	3,4	97,4
35 Sähkö, kaasuu, lämpö ja ilmastointi	100,5	24,2	58,1	0,31	67,9	-25,2	10,5
38 Jätteiden keruu, käsittely- ja loppusijoituspalvelut	75,7	6,1	17,5	0,09	63,9	-5,0	16,6

*Alaindeksin muutoksen vaikutus kokonaisindeksin muutokseen

** Kahdentoista kuukauden liukuva keskiarvo

Huom: CPA2008-tuoteluokituksen tietoja on korjattu tammikuun 2021 tiedoista lähtien kahdessa alaluokassa (28, 29). CN-koodi 87036010 (2017--.

Autot ja muut moottoriajoneuvot, pääasiallisesti alle 10 henkilön kuljettamiseen, mukaan luettuna farmariautot ja kilpa-autot, joissa on käyttövoimamoottoreina sekä kipinäsytytteinen iskumäntämoottori että sähkömoottori.) on siirretty CPA-luokasta 28 koneet ja laitteet CPA-luokkaan 29 moottoriajoneuvot. Muutoksella on vähäisiä vaikutuksia näiden tavaraluokkien arvoihin.

Tavaroiden ulkomaankaupan kuukausitilasto, tammikuu 2021
2021:K01 31.3.2021

Tiedustelut:

Penttilä, Olli-Pekka p. 040 332 1862

Telasuo, Christina p. 040 332 1828

Sähköposti: etunimi.sukunimi@tulli.fi

Helmikuun 2021 tavaroiden ulkomaankaupan ennakkotilaston ja kuukausitilaston julkaisupäivät ovat seuraavat:

Ennakkotilasto 2021:E02 8.4.2021

Kuukausitilasto 2021:K02 30.4.2021

Kaikki tilastot ja katsaukset ovat ilmaiseksi luettavissa Tullin Internet-sivuilla tulli.fi.

Internet-sivuiltamme löytyvät myös käsikirja ulkomaankaupan tilastointiperiaatteista, Intrastat-ohjeet sekä kunkin tilaston kuvaus ja laatuseloste.

Tarkempia maa- ja tavarakohtaisia tietoja sekä logistiikkatilastoja on saatavissa maksutta Uljas-tilastotietokannasta (ULJAS) uljas.tulli.fi

ISSN 1796-0479 = Suomen virallinen tilasto (pdf)

ISSN 2243-4194 = Tavaroiden ulkomaankaupan kuukausitilasto (verkkojulkaisu)

Yhteystiedot:

Tulli
Tilastointi

Opastinsilta 12
PL 512
00101 Helsinki

Vaihde 0295 5200
Tilastopalvelu 0295 52335
tilastot@tulli.fi