

Preliminär statistik om utrikeshandel med varor

September 2021

Exporten ökade 32,2 procent i september

Finlands export av varor ökade med 32,2 procent i september enligt Tullens preliminära uppgifter om utrikeshandeln med varor. Värdet på Finlands export var 6,5 miljarder euro. Under referensmånaden 2020 minskade exporten med 7,0 procent.

Importen ökade med 19,4 procent i september jämfört med samma period året innan och importens värde var 6,4 miljarder euro. Importen sjönk under referensmånaden 2020 med 3,1 procent.

Den sammanlagda exporten under januari-september visade en uppgång på 17,8 procent. Importen ökade under samma period med 16,0 procent.

Handelsbalansen visade ett överskott på 100 miljoner euro i september. Under januari-september hade handelsbalansen ett sammanlagt underskott på 2,7 miljarder euro. I september året innan hade handelsbalansen ett underskott på 445 miljoner euro och under januari-september samma år visade handelsbalansen ett underskott på 3,0 miljarder euro.

Exporten till EU-länder ökade med 37,8 per cent och exporten till länder utanför EU med 25,0 procent i september. Importen från EU-länder ökade med 12,3 procent och importen från icke-EU-länder med 30,4 procent. Under januari-september ökade den sammanlagda exporten till EU-länder med 18,3 procent och exporten till länder utanför EU med 17,1 procent. Under samma period ökade importen från EU-länder med 15,7 procent och importen från övriga länder med 16,4 procent.

Helsingfors 8.11.2021. Fritt för publicering kl. 9.00.

Uppgifterna kan citeras med uppgivande av Tullen som källa.

Tabell 1: Export 2019-2021, miljoner euro

Månad	Totalt			EU totalt			Euroområdet			Externhandeln		
	2019	2020	2021*	2019	2020	2021*	2019	2020	2021*	2019	2020	2021*
1	5 838	4 907	4 425	3 433	2 741	2 485	2 532	1 862	1 705	2 406	2 166	1 940
2	5 144	4 454	4 850	2 839	2 507	2 785	2 019	1 781	1 975	2 305	1 948	2 065
3	5 493	5 071	5 790	3 026	2 887	3 155	2 114	2 013	2 210	2 467	2 184	2 635
4	5 505	4 449	5 350	2 960	2 350	2 915	2 040	1 597	2 015	2 545	2 100	2 435
5	5 818	4 048	5 285	3 270	2 252	2 810	2 251	1 492	1 935	2 548	1 796	2 475
6	5 265	4 523	5 685	2 803	2 450	3 105	1 924	1 671	2 155	2 463	2 072	2 580
7	5 073	4 444	5 535	2 634	2 423	2 980	1 891	1 739	2 145	2 439	2 021	2 555
8	5 075	4 406	5 130	2 765	2 393	2 890	1 868	1 613	1 955	2 310	2 012	2 240
9	5 306	4 932	6 520	2 859	2 776	3 825	1 959	1 927	2 735	2 446	2 156	2 695
10	5 757	5 138		3 114	2 916		2 160	2 063		2 643	2 223	
11	5 125	4 978		2 791	2 809		1 901	1 981		2 334	2 169	
12	5 654	6 090		3 425	2 875		2 600	2 088		2 229	3 215	
September	5 306	4 932	6 520	2 859	2 776	3 825	1 959	1 927	2 735	2 446	2 156	2 695
Ändring		-7,0 %	32,2 %		-2,9 %	37,8 %		-1,6 %	41,9 %		-11,9 %	25,0 %
Kum. 1-9	48 517	41 234	48 570	26 589	22 779	26 950	18 598	15 695	18 830	21 929	18 455	21 620
Ändring		-15,0 %	17,8 %		-14,3 %	18,3 %		-15,6 %	20,0 %		-15,8 %	17,1 %

Tabell 2: Import 2019-2021, miljoner euro

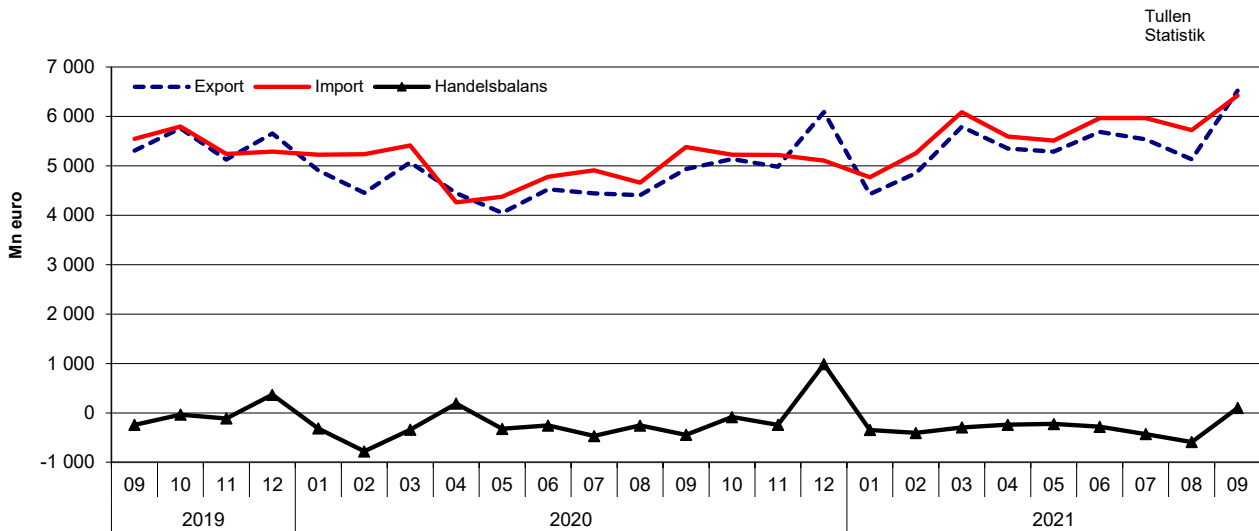
Månad	Totalt			EU totalt			Euroområdet			Externhandeln		
	2019	2020	2021*	2019	2020	2021*	2019	2020	2021*	2019	2020	2021*
1	5 325	5 223	4 770	2 983	2 922	2 735	1 915	1 934	1 790	2 342	2 300	2 035
2	5 265	5 233	5 255	3 151	3 195	3 125	2 119	2 161	2 050	2 114	2 038	2 130
3	5 619	5 410	6 085	3 281	3 340	3 690	2 211	2 290	2 430	2 337	2 070	2 395
4	5 840	4 260	5 590	3 445	2 513	3 410	2 343	1 698	2 290	2 395	1 747	2 180
5	5 839	4 372	5 510	3 468	2 595	3 365	2 364	1 734	2 225	2 371	1 777	2 145
6	5 185	4 777	5 965	3 053	2 891	3 700	2 047	1 895	2 480	2 133	1 886	2 265
7	5 571	4 910	5 965	3 091	2 768	3 370	2 046	1 846	2 185	2 480	2 143	2 595
8	5 339	4 660	5 720	2 999	2 712	3 250	1 931	1 785	2 135	2 340	1 948	2 470
9	5 548	5 377	6 420	3 290	3 260	3 660	2 192	2 207	2 395	2 258	2 117	2 760
10	5 792	5 224		3 370	3 130		2 248	2 078		2 422	2 094	
11	5 239	5 219		3 065	3 130		1 997	2 068		2 174	2 089	
12	5 287	5 104		2 993	3 109		2 010	2 060		2 294	1 995	
September	5 548	5 377	6 420	3 290	3 260	3 660	2 192	2 207	2 395	2 258	2 117	2 760
Ändring		-3,1 %	19,4 %		-0,9 %	12,3 %		0,7 %	8,5 %		-6,2 %	30,4 %
Kum. 1-9	49 531	44 222	51 280	28 761	26 196	30 305	19 168	17 550	19 980	20 770	18 026	20 975
Ändring		-10,7 %	16,0 %		-8,9 %	15,7 %		-8,4 %	13,8 %		-13,2 %	16,4 %

Tabell 3: Handelsbalans 2019-2021, miljoner euro

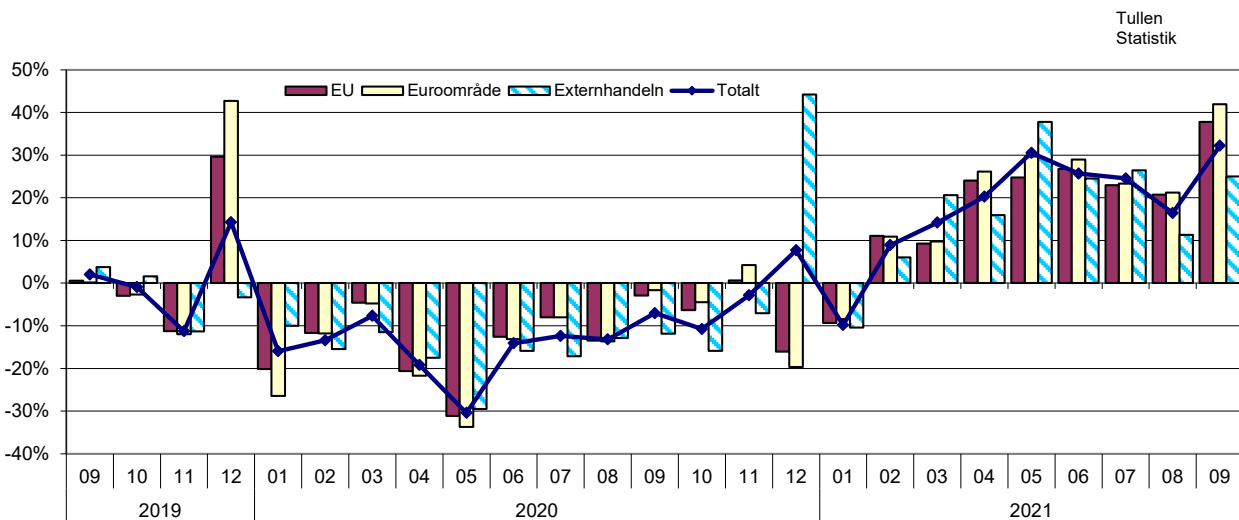
Månad	Totalt			EU totalt			Euroområdet			Externhandeln		
	2019	2020	2021*	2019	2020	2021*	2019	2020	2021*	2019	2020	2021*
1	513	-316	-345	449	-182	-250	617	-72	-85	64	-134	-95
2	-121	-779	-405	-313	-689	-340	-99	-379	-75	191	-90	-65
3	-125	-340	-295	-255	-453	-535	-97	-277	-220	130	113	240
4	-335	189	-240	-486	-164	-495	-302	-101	-275	151	353	255
5	-21	-323	-225	-198	-343	-555	-114	-242	-290	177	19	330
6	80	-254	-280	-250	-441	-595	-123	-224	-325	330	187	315
7	-498	-467	-430	-457	-344	-390	-154	-107	-40	-41	-122	-40
8	-264	-254	-590	-234	-318	-360	-63	-172	-180	-30	65	-230
9	-243	-445	100	-431	-484	165	-233	-279	340	188	39	-65
10	-36	-85		-256	-214		-88	-15		221	129	
11	-114	-241		-274	-320		-97	-86		160	79	
12	367	986		432	-234		590	28		-65	1 220	
Kum. 1-9	-1 014	-2 989	-2 710	-2 175	-3 418	-3 355	-568	-1 853	-1 150	1 160	430	645

* preliminära uppgifter

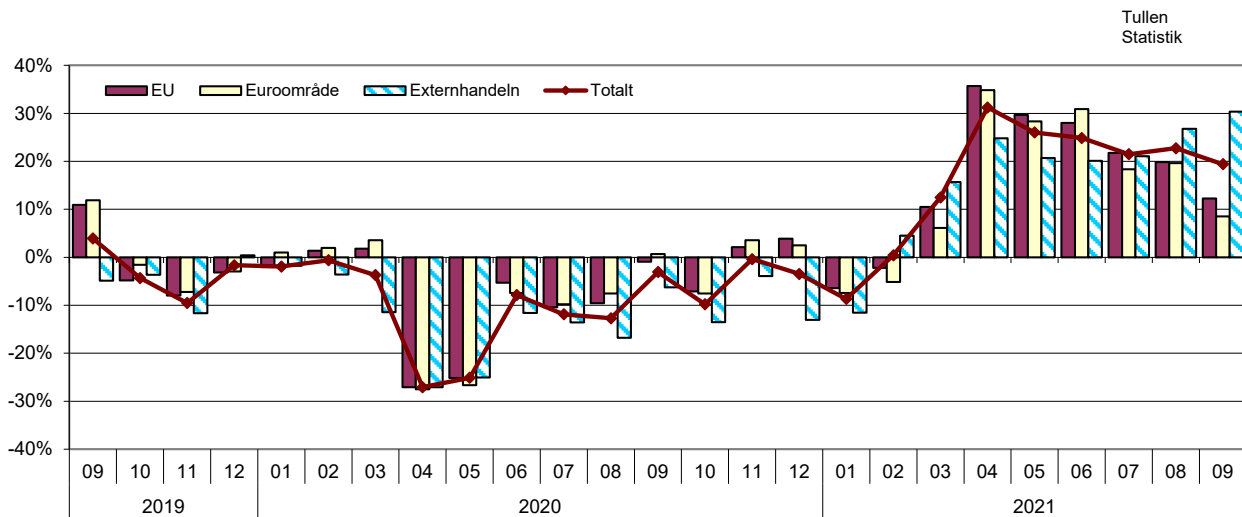
Figur 1. Export, import och handelsbalans månadsvis 2019-2021



Figur 2. Ändringar vid export jämfört med motsvarande månad föregående år 2019-2021



Figur 3. Ändringar vid import jämfört med motsvarande månad föregående år 2019-2021



Tabell 4: Säsongsjusterade värden (mn euro) vid export och import samt ändring (%) från föregående månad

Säsongsjusterad¹² export

År	Månad	Totalt	Ändring	EU totalt	Ändring	Euroområde	Ändring	Externhandeln	Ändring
2019	1	5 825		3 356		2 443		2 470	
	2	5 491	-5,7	2 977	-11,3	2 099	-14,1	2 515	1,8
	3	5 435	-1,0	2 947	-1,0	2 080	-0,9	2 488	-1,1
	4	5 355	-1,5	2 908	-1,3	1 995	-4,1	2 448	-1,6
	5	5 646	5,4	3 134	7,8	2 167	8,6	2 512	2,6
	6	5 426	-3,9	2 938	-6,2	2 029	-6,4	2 488	-0,9
	7	5 140	-5,3	2 799	-4,7	1 940	-4,4	2 341	-5,9
	8	5 382	4,7	2 958	5,7	2 045	5,4	2 424	3,5
	9	5 201	-3,4	2 793	-5,6	1 931	-5,6	2 408	-0,6
	10	5 243	0,8	2 777	-0,5	1 936	0,3	2 465	2,4
	11	5 069	-3,3	2 728	-1,8	1 868	-3,5	2 341	-5,0
	12	5 989	18,1	3 705	35,8	2 812	50,5	2 283	-2,5
2020	1	5 110	-14,7	2 797	-24,5	1 883	-33,1	2 313	1,3
	2	4 892	-4,3	2 706	-3,3	1 914	1,7	2 185	-5,5
	3	4 816	-1,6	2 699	-0,3	1 890	-1,3	2 116	-3,2
	4	4 328	-10,1	2 309	-14,5	1 561	-17,4	2 019	-4,6
	5	4 254	-1,7	2 338	1,3	1 578	1,0	1 916	-5,1
	6	4 305	1,2	2 369	1,3	1 606	1,8	1 936	1,1
	7	4 514	4,9	2 575	8,7	1 784	11,1	1 939	0,2
	8	4 862	7,7	2 666	3,5	1 849	3,7	2 196	13,3
	9	4 643	-4,5	2 603	-2,3	1 813	-2,0	2 040	-7,1
	10	4 866	4,8	2 710	4,1	1 937	6,9	2 156	5,7
	11	4 922	1,2	2 747	1,4	1 947	0,5	2 176	0,9
	12	5 676	15,3	2 749	0,1	1 963	0,8	2 927	34,5
2021	1	4 990	-12,1	2 747	-0,1	1 894	-3,5	2 243	-23,4
	2	5 171	3,6	2 919	6,2	2 055	8,5	2 253	0,5
	3	5 314	2,8	2 857	-2,1	1 980	-3,6	2 457	9,1
	4	5 181	-2,5	2 840	-0,6	1 971	-0,5	2 341	-4,7
	5	5 346	3,2	2 807	-1,2	1 951	-1,0	2 539	8,4
	6	5 413	1,2	3 000	6,9	2 073	6,2	2 412	-5,0
	7	5 845	8,0	3 294	9,8	2 303	11,1	2 551	5,8
	8	5 442	-6,9	3 091	-6,2	2 138	-7,2	2 352	-7,8
	9	6 135	12,7	3 585	16,0	2 573	20,3	2 550	8,4

Säsongsjusterad¹² import

År	Månad	Totalt	Ändring	EU totalt	Ändring	Euroområde	Ändring	Externhandeln	Ändring
2019	1	5 382		3 115		2 040		2 267	
	2	5 522	2,6	3 248	4,3	2 163	6,0	2 274	0,3
	3	5 495	-0,5	3 215	-1,0	2 156	-0,3	2 279	0,2
	4	5 723	4,2	3 321	3,3	2 223	3,2	2 401	5,4
	5	5 721	-0,0	3 309	-0,4	2 242	0,8	2 411	0,4
	6	5 431	-5,1	3 096	-6,5	2 069	-7,7	2 335	-3,2
	7	5 557	2,3	3 192	3,1	2 094	1,2	2 364	1,3
	8	5 536	-0,4	3 201	0,3	2 089	-0,3	2 335	-1,2
	9	5 493	-0,8	3 259	1,8	2 179	4,3	2 234	-4,4
	10	5 377	-2,1	3 145	-3,5	2 114	-3,0	2 232	-0,1
	11	5 262	-2,1	3 068	-2,5	2 003	-5,3	2 194	-1,7
	12	5 414	2,9	3 055	-0,4	2 064	3,0	2 360	7,5
2020	1	5 440	0,5	3 150	3,1	2 130	3,2	2 290	-3,0
	2	5 601	3,0	3 365	6,8	2 259	6,0	2 235	-2,4
	3	5 137	-8,3	3 173	-5,7	2 159	-4,4	1 964	-12,1
	4	4 175	-18,7	2 423	-23,6	1 611	-25,4	1 752	-10,8
	5	4 543	8,8	2 633	8,7	1 758	9,1	1 910	9,0
	6	4 712	3,7	2 759	4,8	1 791	1,9	1 953	2,3
	7	4 900	4,0	2 858	3,6	1 890	5,5	2 042	4,6
	8	4 984	1,7	2 986	4,5	1 997	5,6	1 998	-2,1
	9	5 168	3,7	3 131	4,9	2 121	6,3	2 036	1,9
	10	4 995	-3,3	3 012	-3,8	2 022	-4,7	1 984	-2,6
	11	5 241	4,9	3 132	4,0	2 074	2,6	2 109	6,3
	12	4 784	-8,7	2 895	-7,6	1 914	-7,7	1 889	-10,4
2021	1	5 278	10,3	3 135	8,3	2 111	10,3	2 143	13,4
	2	5 512	4,4	3 222	2,8	2 091	-0,9	2 290	6,9
	3	5 612	1,8	3 401	5,5	2 217	6,0	2 211	-3,5
	4	5 477	-2,4	3 287	-3,3	2 175	-1,9	2 189	-1,0
	5	5 554	1,4	3 311	0,7	2 180	0,2	2 243	2,5
	6	5 872	5,7	3 527	6,5	2 341	7,4	2 345	4,5
	7	6 129	4,4	3 589	1,8	2 311	-1,3	2 540	8,3
	8	5 935	-3,2	3 471	-3,3	2 309	-0,1	2 464	-3,0
	9	6 168	3,9	3 514	1,2	2 302	-0,3	2 655	7,7

Tabell 5: Trendtal (mn euro) vid export och import samt ändring (%) från föregående månad

Trendtal vid export¹²

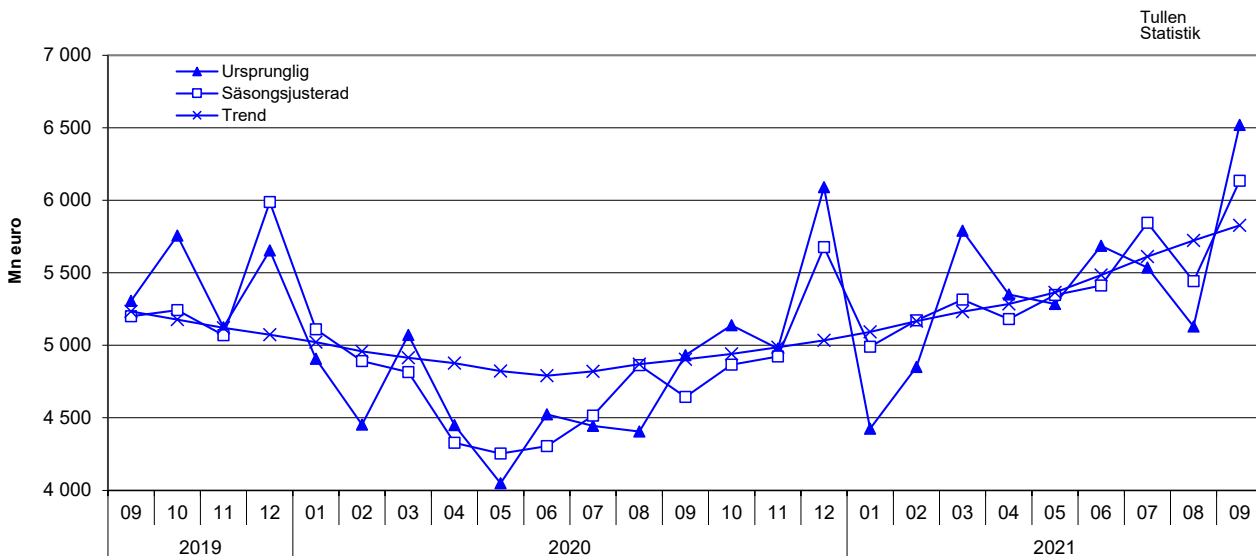
År	Månad	Totalt	Ändring	EU totalt	Ändring	Euroområde	Ändring	Externhandeln	Ändring
2019	1	5 438		2 959		2 057		2 480	
	2	5 445	0,1	2 961	0,1	2 066	0,4	2 484	0,2
	3	5 444	-0,0	2 963	0,1	2 068	0,1	2 480	-0,1
	4	5 448	0,1	2 974	0,4	2 067	-0,0	2 474	-0,3
	5	5 442	-0,1	2 975	0,0	2 062	-0,3	2 468	-0,3
	6	5 388	-1,0	2 940	-1,2	2 038	-1,2	2 448	-0,8
	7	5 319	-1,3	2 897	-1,5	2 007	-1,5	2 422	-1,0
	8	5 277	-0,8	2 866	-1,1	1 982	-1,2	2 410	-0,5
	9	5 233	-0,8	2 829	-1,3	1 955	-1,4	2 405	-0,2
	10	5 178	-1,1	2 792	-1,3	1 927	-1,4	2 386	-0,8
	11	5 120	-1,1	2 772	-0,7	1 906	-1,1	2 348	-1,6
	12	5 073	-0,9	2 767	-0,2	1 898	-0,4	2 306	-1,8
2020	1	5 022	-1,0	2 759	-0,3	1 899	0,1	2 263	-1,8
	2	4 959	-1,3	2 743	-0,6	1 906	0,3	2 216	-2,1
	3	4 915	-0,9	2 736	-0,3	1 911	0,3	2 179	-1,7
	4	4 878	-0,8	2 727	-0,3	1 904	-0,4	2 150	-1,3
	5	4 821	-1,2	2 706	-0,8	1 887	-0,9	2 116	-1,6
	6	4 790	-0,7	2 697	-0,3	1 881	-0,3	2 093	-1,1
	7	4 820	0,6	2 717	0,7	1 899	1,0	2 103	0,5
	8	4 871	1,1	2 740	0,9	1 923	1,2	2 131	1,3
	9	4 903	0,7	2 753	0,5	1 942	1,0	2 150	0,9
	10	4 940	0,8	2 768	0,5	1 960	1,0	2 172	1,0
	11	4 987	0,9	2 784	0,6	1 973	0,7	2 202	1,4
	12	5 033	0,9	2 800	0,6	1 978	0,2	2 233	1,4
2021	1	5 093	1,2	2 825	0,9	1 984	0,3	2 268	1,5
	2	5 167	1,4	2 853	1,0	1 995	0,5	2 314	2,0
	3	5 231	1,3	2 867	0,5	1 997	0,1	2 364	2,2
	4	5 286	1,0	2 880	0,4	2 000	0,2	2 405	1,8
	5	5 364	1,5	2 926	1,6	2 031	1,6	2 438	1,3
	6	5 484	2,2	3 027	3,4	2 103	3,6	2 457	0,8
	7	5 611	2,3	3 148	4,0	2 196	4,4	2 463	0,3
	8	5 724	2,0	3 256	3,4	2 288	4,2	2 468	0,2
	9	5 827	1,8	3 346	2,8	2 362	3,2	2 481	0,6

Trendtal vid import¹²

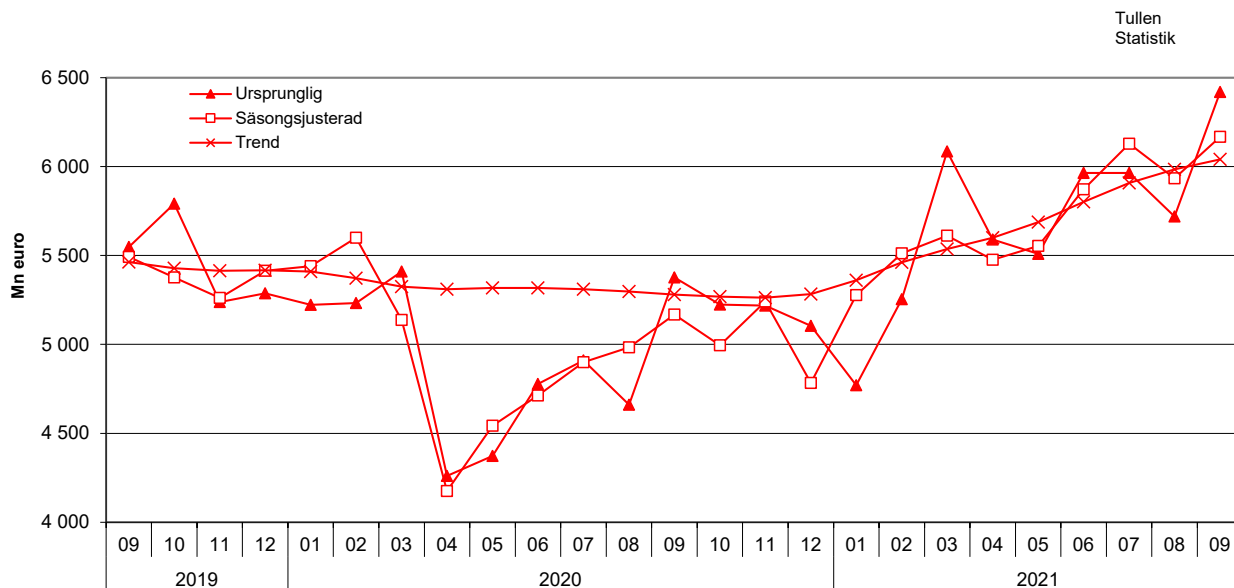
År	Månad	Totalt	Ändring	EU totalt	Ändring	Euroområde	Ändring	Externhandeln	Ändring
2019	1	5 542		3 209		2 130		2 333	
	2	5 535	-0,1	3 215	0,2	2 137	0,4	2 320	-0,6
	3	5 552	0,3	3 223	0,2	2 146	0,4	2 330	0,4
	4	5 576	0,4	3 225	0,1	2 151	0,2	2 350	0,9
	5	5 576	0,0	3 218	-0,2	2 146	-0,2	2 358	0,3
	6	5 555	-0,4	3 205	-0,4	2 134	-0,5	2 349	-0,4
	7	5 531	-0,4	3 198	-0,2	2 125	-0,4	2 333	-0,7
	8	5 502	-0,5	3 194	-0,1	2 122	-0,2	2 308	-1,1
	9	5 463	-0,7	3 185	-0,3	2 120	-0,1	2 278	-1,3
	10	5 429	-0,6	3 171	-0,4	2 115	-0,3	2 258	-0,9
	11	5 415	-0,3	3 160	-0,3	2 111	-0,2	2 254	-0,1
	12	5 417	0,0	3 161	0,0	2 117	0,3	2 256	0,1
2020	1	5 410	-0,1	3 176	0,5	2 131	0,7	2 234	-1,0
	2	5 372	-0,7	3 191	0,5	2 142	0,5	2 181	-2,4
	3	5 325	-0,9	3 195	0,1	2 145	0,1	2 131	-2,3
	4	5 311	-0,3	3 193	-0,0	2 142	-0,1	2 117	-0,6
	5	5 317	0,1	3 191	-0,1	2 137	-0,3	2 126	0,4
	6	5 318	0,0	3 189	-0,1	2 131	-0,3	2 129	0,2
	7	5 310	-0,1	3 187	-0,0	2 129	-0,1	2 123	-0,3
	8	5 297	-0,2	3 189	0,1	2 133	0,2	2 108	-0,7
	9	5 281	-0,3	3 189	-0,0	2 133	0,0	2 092	-0,8
	10	5 268	-0,2	3 185	-0,1	2 128	-0,3	2 084	-0,4
	11	5 263	-0,1	3 182	-0,1	2 121	-0,3	2 081	-0,1
	12	5 283	0,4	3 190	0,3	2 122	0,0	2 093	0,6
2021	1	5 360	1,5	3 220	0,9	2 136	0,6	2 141	2,3
	2	5 461	1,9	3 266	1,4	2 158	1,0	2 196	2,6
	3	5 536	1,4	3 310	1,4	2 182	1,1	2 226	1,4
	4	5 601	1,2	3 348	1,1	2 205	1,1	2 253	1,2
	5	5 688	1,6	3 387	1,2	2 230	1,1	2 300	2,1
	6	5 802	2,0	3 432	1,3	2 256	1,2	2 371	3,0
	7	5 908	1,8	3 465	1,0	2 275	0,9	2 443	3,0
	8	5 985	1,3	3 485	0,6	2 288	0,6	2 500	2,3
	9	6 041	0,9	3 500	0,4	2 298	0,4	2 542	1,7

² Enligt tester har april 2020 definierats som "transitory change" för serierna import och export.

Figur 4. Export 2019-2021 (ursprunglig, säsongjusterad och trend)



Figur 5. Import 2019-2021 (ursprunglig, säsongjusterad och trend)



¹ Säsongjustering är en kalkylmetod med hjälp av vilken man försöker eliminera regelbundet återkommande säsongvariationer från tidsserierna. Från trendserien har man också rensat bort de oregelbundna variationerna. I säsongjusteringen av serier över utrikeshandel tillämpas en modellbaserad TRAMO/SEATS-metod som rekommenderas av Eurostat. Från och med januari 2014 preliminära statistik har en ny version av Demetra, som används i beräkningen av säsongjusterade export- och importvärden, tagits i bruk. Den nya versionen är JDemetra+. På grund av detta har några av de förra månadernas värden reviderats jämfört med tidigare beräknade.

Tabell 6. Export och import landsvis (största handelspartners), preliminärt värde och förändring jämfört med motsvarande månad året innan *

Ursprungs-/ bestämmelse-land	Export 2021		Import 2021	
	September		September	
	preliminärt värde milj. e	förändr. %	preliminärt värde milj. e	förändr. %
Total export / import	6 520	32,2	6 420	19,4
DE Tyskland	800,5	5,5	921,8	6,1
SE Sverige	661,9	22,8	761,5	28,1
RU Ryssland	334,4	40,5	751,4	35,4
CN Kina	327,3	21,5	563,3	16,3
NL Nederländerna	396,0	34,2	323,5	18,9
US USA	402,1	25,5	215,0	25,3
EE Estland	253,4	84,8	211,3	14,5
IE Irland	397,3	3 470,2	57,2	18,0
GB Storbritannien	281,0	16,5	108,4	-16,4
PL Polen	183,0	28,3	187,9	12,4
IT Italien	178,0	27,8	172,8	26,5
NO Norge	155,9	21,9	189,4	137,4
FR Frankrike	184,0	2,5	137,1	-53,5
BE Belgien	183,9	28,7	133,3	50,3
DK Danmark	136,5	71,0	131,8	9,4
JP Japan	157,7	72,5	68,8	23,6
ES Spanien	83,8	20,9	116,2	41,0
KR Sydkorea	55,9	2,2	117,2	170,9
CH Schweiz	100,1	4,6	60,2	15,5
CA Kanada	62,8	23,3	84,4	441,6
TR Turkiet	76,4	27,5	53,9	-8,6
CZ Tjeckien	37,5	35,8	84,4	2,9
AU Australien	70,5	36,7	49,8	-14,2
AT Österrike	47,6	17,6	69,5	20,3
LT Litauen	51,5	20,4	49,6	16,6

* Värdena i tabellen är preliminära och betydande ändringar är möjliga när uppgifterna blir fullständigare.

OBS. Från och med början av år 2021 ingår utrikeshandeln med varor mellan Nordirland och Finland inte längre i utrikeshandeln med varor mellan Storbritannien (GB) och Finland. Nordirlands uppgifter publiceras separat med landskoden XI och Storbritanniens uppgifter publiceras fortfarande med landskoden GB. Uppgifterna för utrikeshandel med varor för båda landskoderna räknas som en del av EU:s externa handel.

Preliminär statistik om utrikeshandel med varor, september 2021
2021:E09SV, 8.11.2021

Förfrågningar:

Kaarna, Anssi tfn 040 332 8153

Telasuo, Christina tfn 040 332 1828

E-post: fornamn.efternamn@tulli.fi

Månadsstatistik för september 2021 publiceras 30.11.2021.

Mer specifika uppgifter om länder och varor samt logistikstatistik finns att få gratis via
Uljas-statistikdatabas: uljas.tulli.fi.

ISSN 1796-0479 = Finlands officiella statistik (pdf)

ISSN 2670-0557 = Preliminär statistik om utrikeshandel med varor (webbpublikation)

Kontaktuppgifter:

Tullen
Statistik

Semaforbron 12
PB 512
00101 Helsingfors

Växel 0295 5200
Statistikservice 0295 52335
statistik@tulli.fi