

Preliminär statistik om utrikeshandel med varor

Mars 2021

Exporten ökade 12,5 procent i mars

Finlands export av varor ökade med 12,5 procent i mars enligt Tullens preliminära uppgifter om utrikeshandeln med varor. Värdet på Finlands export var 5,7 miljarder euro. Importen ökade med 11,0 procent i mars jämfört med året innan och importens värde var 6,0 miljarder euro. Den sammanlagda exporten under januari-mars visade en uppgång på 3,6 procent. Importen ökade under samma period med 0,6 procent.

Handelsbalansen visade ett underskott på 305 miljoner euro i mars. Under januari-mars hade handelsbalansen ett sammanlagt underskott på 985 miljoner euro. I mars året innan hade handelsbalansen ett underskott på 345 miljoner euro och under januari-mars samma år visade handelsbalansen ett underskott på 1,4 miljarder euro.

Exporten till EU-länder ökade med 7,6 per cent och exporten till länder utanför EU med 19,0 procent i mars. Importen från EU-länder ökade med 8,5 procent och importen från icke-EU-länder ökade med 15,0 procent. Under januari-mars ökade den sammanlagda exporten till EU-länder med 3,0 procent och exporten till länder utanför EU med 4,5 procent. Under samma period ökade importen från EU-länder med 0,3 procent och importen från övriga länder med 1,1 procent.

Helsingfors 7.5.2021. Fritt för publicering kl. 9.00.

Uppgifterna kan citeras med uppgivande av Tullen som källa.

Tabell 1: Export 2019-2021, miljoner euro

Månad	Totalt			EU totalt			Euroområdet			Externhandeln		
	2019	2020*	2021*	2019	2020*	2021*	2019	2020*	2021*	2019	2020*	2021*
1	5 838	4 905	4 420	3 433	2 740	2 485	2 532	1 865	1 710	2 406	2 165	1 935
2	5 144	4 455	4 830	2 839	2 505	2 780	2 019	1 780	1 980	2 305	1 950	2 050
3	5 493	5 065	5 700	3 026	2 885	3 105	2 114	2 010	2 180	2 467	2 180	2 595
4	5 505	4 450		2 960	2 350		2 040	1 595		2 545	2 100	
5	5 818	4 050		3 270	2 255		2 251	1 495		2 548	1 795	
6	5 265	4 520		2 803	2 450		1 924	1 670		2 463	2 070	
7	5 073	4 445		2 634	2 425		1 891	1 740		2 439	2 020	
8	5 075	4 400		2 765	2 390		1 868	1 610		2 310	2 010	
9	5 306	4 930		2 859	2 775		1 959	1 925		2 446	2 155	
10	5 757	5 130		3 114	2 915		2 160	2 065		2 643	2 215	
11	5 125	4 975		2 791	2 810		1 901	1 985		2 334	2 165	
12	5 654	6 090		3 425	2 875		2 600	2 090		2 229	3 215	
Mars	5 493	5 065	5 700	3 026	2 885	3 105	2 114	2 010	2 180	2 467	2 180	2 595
Ändring		-7,8 %	12,5 %		-4,7 %	7,6 %		-4,9 %	8,5 %		-11,6 %	19,0 %
Kum. 1-3	16 475	14 425	14 950	9 298	8 130	8 370	6 665	5 655	5 870	7 178	6 295	6 580
Ändring		-12,4 %	3,6 %		-12,6 %	3,0 %		-15,2 %	3,8 %		-12,3 %	4,5 %

Tabell 2: Import 2019-2021, miljoner euro

Månad	Totalt			EU totalt			Euroområdet			Externhandeln		
	2019	2020*	2021*	2019	2020*	2021*	2019	2020*	2021*	2019	2020*	2021*
1	5 325	5 195	4 730	2 983	2 895	2 730	1 915	1 910	1 785	2 342	2 300	2 000
2	5 265	5 230	5 200	3 151	3 195	3 105	2 119	2 160	2 030	2 114	2 035	2 095
3	5 619	5 410	6 005	3 281	3 340	3 625	2 211	2 290	2 410	2 337	2 070	2 380
4	5 840	4 260		3 445	2 510		2 343	1 695		2 395	1 750	
5	5 839	4 360		3 468	2 590		2 364	1 730		2 371	1 770	
6	5 185	4 765		3 053	2 890		2 047	1 895		2 133	1 875	
7	5 571	4 895		3 091	2 765		2 046	1 845		2 480	2 130	
8	5 339	4 655		2 999	2 710		1 931	1 780		2 340	1 945	
9	5 548	5 375		3 290	3 260		2 192	2 205		2 258	2 115	
10	5 792	5 220		3 370	3 130		2 248	2 080		2 422	2 090	
11	5 239	5 210		3 065	3 125		1 997	2 070		2 174	2 085	
12	5 287	5 080		2 993	3 100		2 010	2 055		2 294	1 980	
Mars	5 619	5 410	6 005	3 281	3 340	3 625	2 211	2 290	2 410	2 337	2 070	2 380
Ändring		-3,7 %	11,0 %		1,8 %	8,5 %		3,6 %	5,2 %		-11,4 %	15,0 %
Kum. 1-3	16 209	15 835	15 935	9 415	9 430	9 460	6 245	6 360	6 225	6 793	6 405	6 475
Ändring		-2,3 %	0,6 %		0,2 %	0,3 %		1,8 %	-2,1 %		-5,7 %	1,1 %

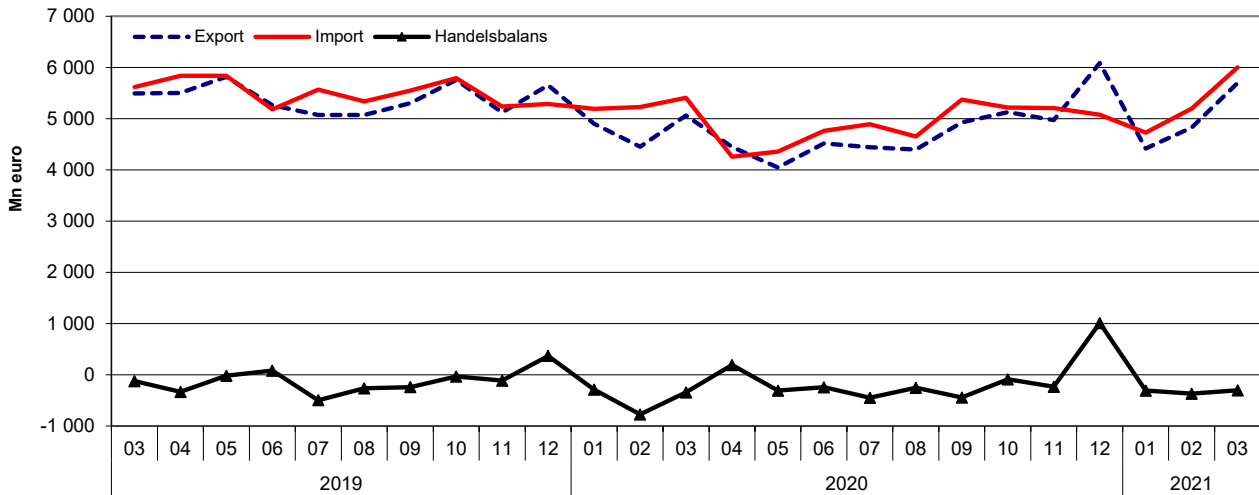
Tabell 3: Handelsbalans 2019-2021, miljoner euro

Månad	Totalt			EU totalt			Euroområdet			Externhandeln		
	2019	2020*	2021*	2019	2020*	2021*	2019	2020*	2021*	2019	2020*	2021*
1	513	-290	-310	449	-155	-245	617	-45	-75	64	-135	-65
2	-121	-775	-370	-313	-690	-325	-99	-380	-50	191	-85	-45
3	-125	-345	-305	-255	-455	-520	-97	-280	-230	130	110	215
4	-335	190		-486	-160		-302	-100		151	350	
5	-21	-310		-198	-335		-114	-235		177	25	
6	80	-245		-250	-440		-123	-225		330	195	
7	-498	-450		-457	-340		-154	-105		-41	-110	
8	-264	-255		-234	-320		-63	-170		-30	65	
9	-243	-445		-431	-485		-233	-280		188	40	
10	-36	-90		-256	-215		-88	-15		221	125	
11	-114	-235		-274	-315		-97	-85		160	80	
12	367	1 010		432	-225		590	35		-65	1 235	
Kum. 1-3	267	-1 410	-985	-119	-1 300	-1 090	421	-705	-355	385	-110	105

* preliminära uppgifter

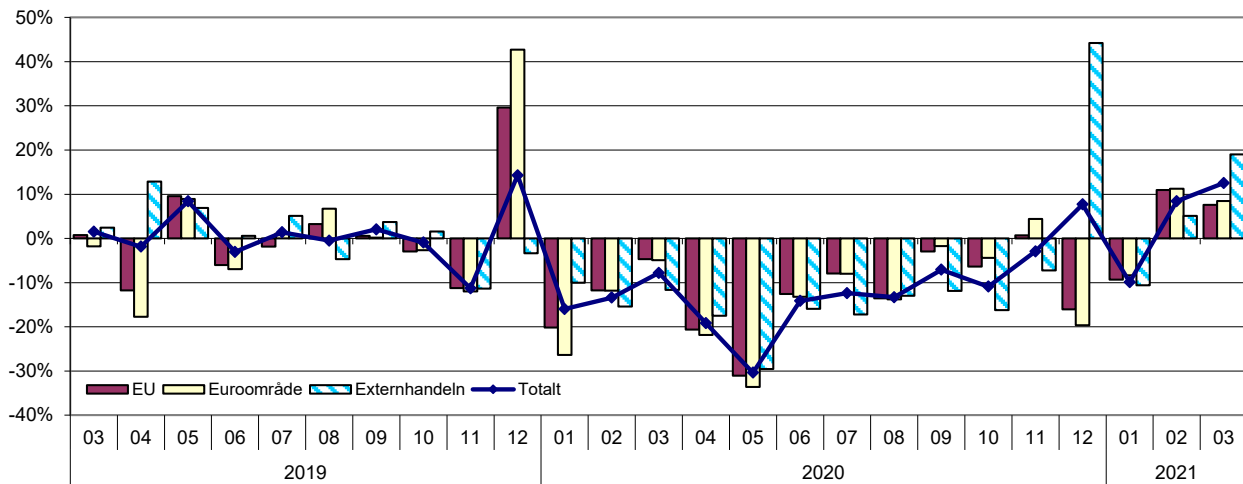
Figur 1. Export, import och handelsbalans månadsvis 2019-2021

Tullen
Statistik



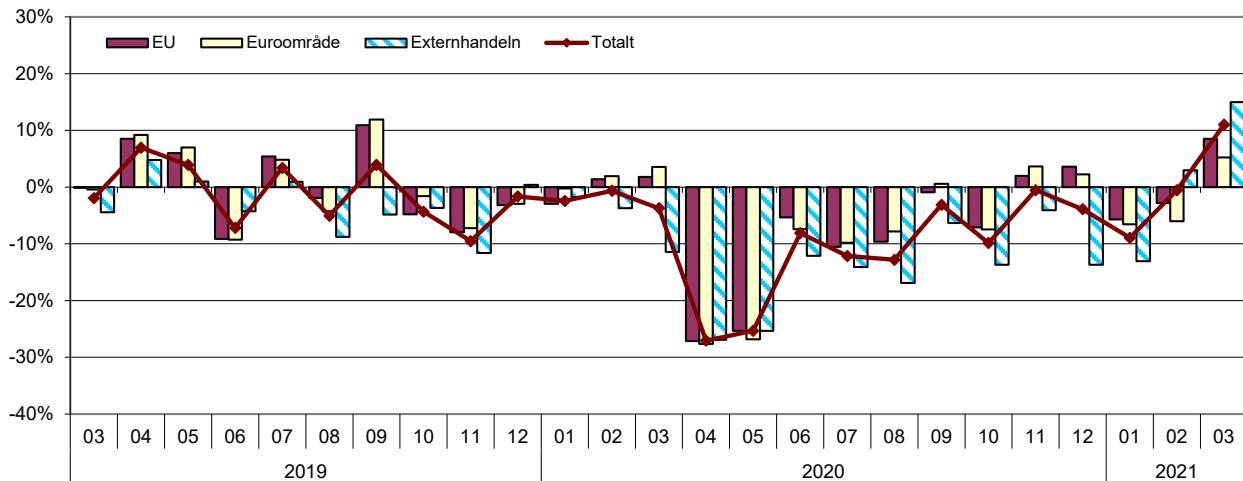
Figur 2. Ändringar vid export jämfört med motsvarande månad föregående år 2019-2021

Tullen
Statistik



Figur 3. Ändringar vid import jämfört med motsvarande månad föregående år 2019-2021

Tullen
Statistik



Tabell 4: Säsongsjusterade värden (mn euro) vid export och import samt ändring (%) från föregående månad

Säsongsjusterad¹² export

År	Månad	Totalt	Ändring	EU totalt	Ändring	Euroområde	Ändring	Externhandeln	Ändring
2019	1	5 839		3 375		2 462		2 464	
	2	5 464	-6,4	2 950	-12,6	2 073	-15,8	2 514	2,0
	3	5 407	-1,0	2 928	-0,8	2 061	-0,6	2 480	-1,4
	4	5 423	0,3	2 978	1,7	2 065	0,2	2 445	-1,4
	5	5 585	3,0	3 057	2,6	2 095	1,4	2 529	3,4
	6	5 451	-2,4	2 943	-3,7	2 035	-2,9	2 508	-0,8
	7	5 227	-4,1	2 849	-3,2	1 987	-2,4	2 378	-5,2
	8	5 313	1,7	2 909	2,1	1 997	0,5	2 404	1,1
	9	5 243	-1,3	2 819	-3,1	1 955	-2,1	2 424	0,8
	10	5 223	-0,4	2 776	-1,5	1 933	-1,1	2 447	1,0
	11	5 068	-3,0	2 740	-1,3	1 881	-2,7	2 328	-4,8
	12	5 970	17,8	3 707	35,3	2 814	49,6	2 264	-2,8
2020	1	5 105	-14,5	2 797	-24,5	1 884	-33,1	2 308	1,9
	2	4 882	-4,4	2 693	-3,7	1 902	0,9	2 190	-5,1
	3	4 791	-1,9	2 685	-0,3	1 876	-1,4	2 105	-3,9
	4	4 337	-9,5	2 320	-13,6	1 572	-16,2	2 017	-4,2
	5	4 271	-1,5	2 335	0,6	1 579	0,4	1 936	-4,0
	6	4 347	1,8	2 396	2,6	1 634	3,4	1 950	0,7
	7	4 522	4,0	2 547	6,3	1 752	7,3	1 975	1,2
	8	4 815	6,5	2 640	3,7	1 825	4,1	2 175	10,1
	9	4 710	-2,2	2 656	0,6	1 862	2,0	2 053	-5,6
	10	4 832	2,6	2 698	1,6	1 925	3,4	2 134	3,9
	11	4 897	1,3	2 737	1,5	1 938	0,7	2 160	1,2
	12	5 641	15,2	2 751	0,5	1 966	1,4	2 890	33,8
2021	1	5 021	-11,0	2 790	1,4	1 941	-1,3	2 231	-22,8
	2	5 105	1,7	2 867	2,8	2 008	3,5	2 237	0,3
	3	5 239	2,6	2 840	-1,0	1 984	-1,2	2 399	7,2

Säsongsjusterad¹² import

År	Månad	Totalt	Ändring	EU totalt	Ändring	Euroområde	Ändring	Externhandeln	Ändring
2019	1	5 378		3 111		2 039		2 267	
	2	5 516	2,6	3 244	4,3	2 160	6,0	2 272	0,2
	3	5 492	-0,4	3 217	-0,8	2 155	-0,2	2 275	0,1
	4	5 758	4,8	3 353	4,2	2 246	4,2	2 405	5,7
	5	5 726	-0,5	3 319	-1,0	2 248	0,1	2 408	0,1
	6	5 439	-5,0	3 106	-6,4	2 077	-7,6	2 333	-3,1
	7	5 574	2,5	3 200	3,0	2 095	0,8	2 374	1,8
	8	5 523	-0,9	3 191	-0,3	2 085	-0,5	2 332	-1,8
	9	5 491	-0,6	3 249	1,8	2 171	4,2	2 243	-3,8
	10	5 365	-2,3	3 134	-3,5	2 107	-3,0	2 231	-0,5
	11	5 248	-2,2	3 057	-2,5	1 996	-5,3	2 191	-1,8
	12	5 402	2,9	3 046	-0,4	2 058	3,1	2 357	7,6
2020	1	5 406	0,1	3 117	2,3	2 101	2,1	2 289	-2,9
	2	5 591	3,4	3 359	7,8	2 254	7,3	2 232	-2,5
	3	5 133	-8,2	3 174	-5,5	2 158	-4,2	1 959	-12,2
	4	4 200	-18,2	2 444	-23,0	1 627	-24,6	1 756	-10,3
	5	4 535	8,0	2 634	7,8	1 758	8,1	1 901	8,3
	6	4 709	3,8	2 768	5,1	1 799	2,3	1 941	2,1
	7	4 901	4,1	2 864	3,4	1 890	5,1	2 037	5,0
	8	4 965	1,3	2 972	3,8	1 989	5,2	1 993	-2,2
	9	5 164	4,0	3 122	5,0	2 115	6,3	2 043	2,5
	10	4 979	-3,6	2 999	-3,9	2 013	-4,8	1 980	-3,1
	11	5 220	4,8	3 118	4,0	2 066	2,6	2 102	6,2
	12	4 752	-9,0	2 881	-7,6	1 904	-7,9	1 871	-11,0
2021	1	5 222	9,9	3 118	8,2	2 098	10,2	2 103	12,4
	2	5 449	4,4	3 199	2,6	2 072	-1,2	2 250	7,0
	3	5 534	1,6	3 343	4,5	2 197	6,0	2 191	-2,6

Tabell 5: Trendtal (mn euro) vid export och import samt ändring (%) från föregående månad

Trendtal vid export¹²

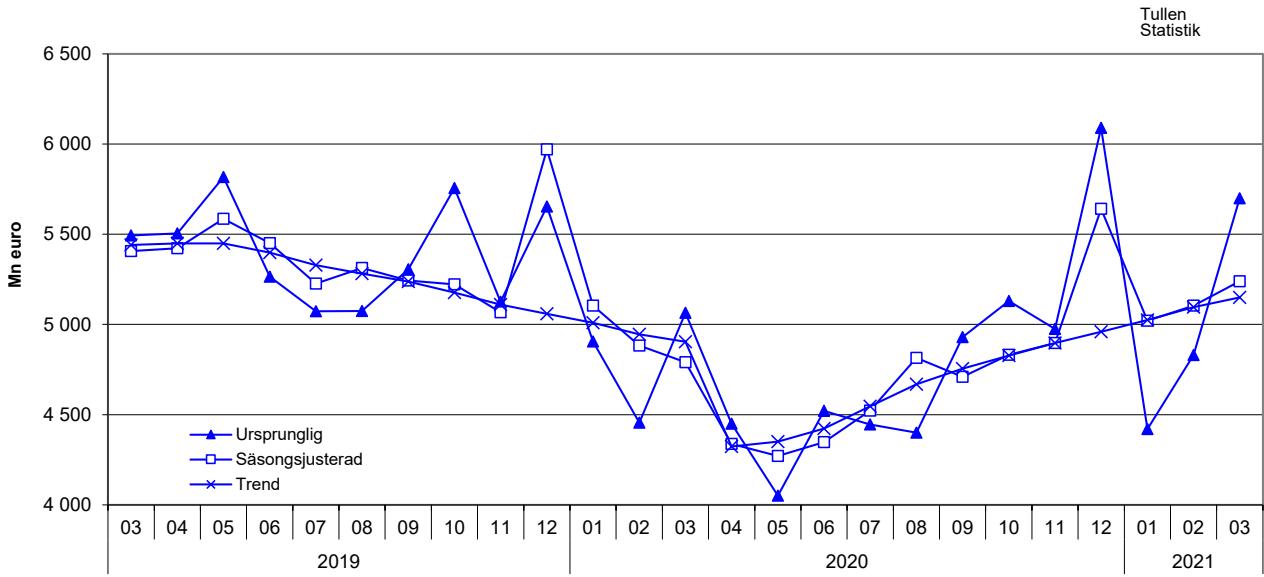
År	Månad	Totalt	Ändring	EU totalt	Ändring	Euroområde	Ändring	Externhandeln	Ändring
2019	1	5 433		2 959		2 059		2 473	
	2	5 440	0,1	2 960	0,0	2 064	0,3	2 481	0,3
	3	5 441	0,0	2 961	0,0	2 065	0,1	2 480	-0,0
	4	5 450	0,2	2 972	0,4	2 067	0,1	2 478	-0,1
	5	5 450	-0,0	2 972	-0,0	2 061	-0,3	2 478	0,0
	6	5 399	-0,9	2 937	-1,2	2 035	-1,3	2 462	-0,7
	7	5 329	-1,3	2 896	-1,4	2 005	-1,5	2 433	-1,2
	8	5 282	-0,9	2 867	-1,0	1 982	-1,1	2 415	-0,7
	9	5 237	-0,8	2 832	-1,2	1 957	-1,3	2 405	-0,4
	10	5 177	-1,2	2 795	-1,3	1 928	-1,5	2 382	-1,0
	11	5 110	-1,3	2 770	-0,9	1 904	-1,2	2 340	-1,8
	12	5 058	-1,0	2 762	-0,3	1 893	-0,6	2 297	-1,8
2020	1	5 010	-1,0	2 752	-0,4	1 891	-0,1	2 258	-1,7
	2	4 946	-1,3	2 732	-0,7	1 891	-0,0	2 214	-2,0
	3	4 905	-0,8	2 723	-0,3	1 890	-0,0	2 181	-1,5
	4	4 324	-11,8	2 339	-14,1	1 582	-16,3	1 984	-9,0
	5	4 351	0,6	2 370	1,3	1 607	1,6	1 981	-0,2
	6	4 423	1,7	2 432	2,6	1 660	3,3	1 991	0,5
	7	4 546	2,8	2 519	3,6	1 735	4,5	2 027	1,8
	8	4 669	2,7	2 598	3,1	1 805	4,1	2 071	2,2
	9	4 755	1,8	2 654	2,2	1 861	3,1	2 100	1,4
	10	4 827	1,5	2 699	1,7	1 904	2,3	2 128	1,3
	11	4 898	1,5	2 735	1,3	1 934	1,6	2 162	1,6
	12	4 960	1,3	2 764	1,0	1 951	0,9	2 196	1,6
2021	1	5 025	1,3	2 794	1,1	1 965	0,7	2 231	1,6
	2	5 095	1,4	2 824	1,1	1 982	0,8	2 272	1,8
	3	5 150	1,1	2 840	0,6	1 992	0,5	2 310	1,7

Trendtal vid import¹²

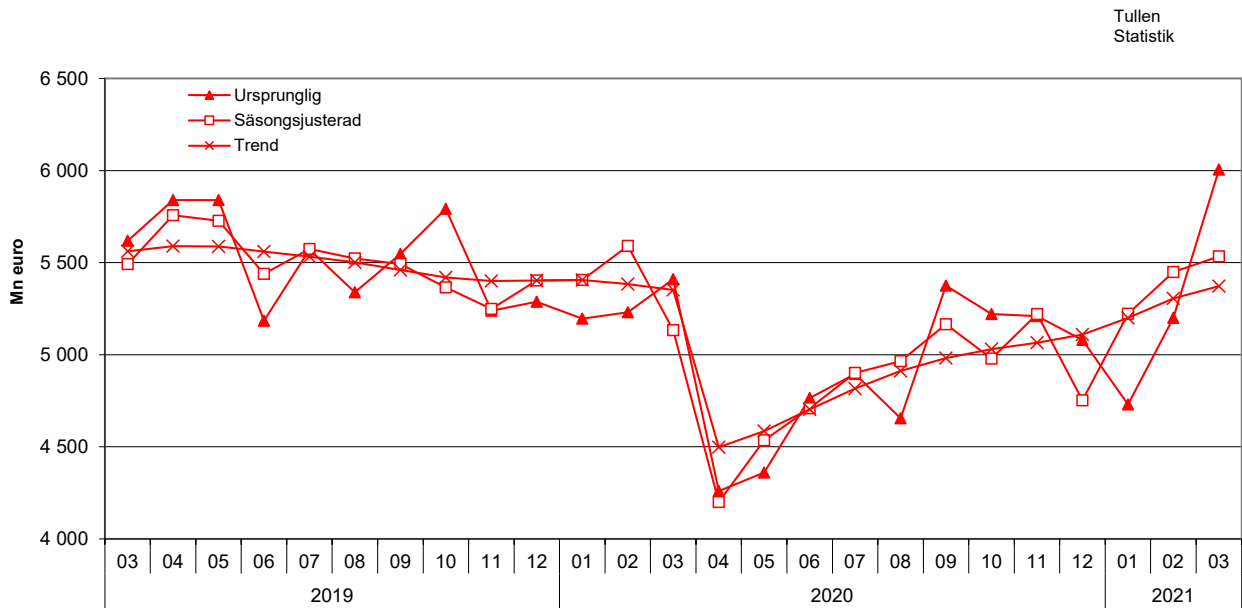
År	Månad	Totalt	Ändring	EU totalt	Ändring	Euroområde	Ändring	Externhandeln	Ändring
2019	1	5 540		3 208		2 129		2 332	
	2	5 538	-0,0	3 218	0,3	2 140	0,5	2 320	-0,6
	3	5 561	0,4	3 232	0,4	2 154	0,7	2 329	0,4
	4	5 589	0,5	3 240	0,2	2 163	0,4	2 349	0,9
	5	5 587	-0,0	3 230	-0,3	2 156	-0,3	2 357	0,3
	6	5 560	-0,5	3 211	-0,6	2 138	-0,8	2 349	-0,3
	7	5 533	-0,5	3 198	-0,4	2 124	-0,7	2 334	-0,6
	8	5 501	-0,6	3 191	-0,2	2 118	-0,3	2 310	-1,0
	9	5 459	-0,8	3 179	-0,4	2 114	-0,2	2 280	-1,3
	10	5 419	-0,7	3 161	-0,6	2 106	-0,4	2 259	-0,9
	11	5 400	-0,4	3 146	-0,5	2 100	-0,3	2 254	-0,2
	12	5 403	0,1	3 150	0,1	2 109	0,4	2 253	-0,0
2020	1	5 405	0,0	3 174	0,8	2 131	1,1	2 231	-1,0
	2	5 383	-0,4	3 203	0,9	2 154	1,1	2 180	-2,3
	3	5 352	-0,6	3 220	0,5	2 168	0,7	2 132	-2,2
	4	4 497	-16,0	2 641	-18,0	1 755	-19,1	1 856	-12,9
	5	4 585	2,0	2 693	2,0	1 788	1,9	1 892	1,9
	6	4 703	2,6	2 766	2,7	1 834	2,6	1 937	2,4
	7	4 816	2,4	2 843	2,8	1 887	2,9	1 974	1,9
	8	4 911	2,0	2 914	2,5	1 940	2,8	1 997	1,2
	9	4 982	1,4	2 971	2,0	1 981	2,1	2 010	0,7
	10	5 031	1,0	3 009	1,3	2 005	1,2	2 021	0,5
	11	5 065	0,7	3 036	0,9	2 018	0,7	2 029	0,4
	12	5 109	0,9	3 064	0,9	2 033	0,7	2 045	0,8
2021	1	5 199	1,8	3 109	1,5	2 058	1,2	2 090	2,2
	2	5 305	2,0	3 163	1,7	2 087	1,4	2 142	2,5
	3	5 372	1,3	3 206	1,3	2 110	1,1	2 167	1,2

¹² Enligt tester har april 2020 definierats som "level shift" för serierna import och export.

Figur 4. Export 2019-2021 (ursprunglig, säsongjusterad och trend)



Figur 5. Import 2019-2021 (ursprunglig, säsongjusterad och trend)



¹ Säsongjustering är en kalkylmetod med hjälp av vilken man försöker eliminera regelbundet återkommande säsongvariationer från tidsserierna. Från trendserien har man också rensat bort de oregelbundna variationerna. I säsongjusteringen av serier över utrikeshandel tillämpas en modellbaserad TRAMO/SEATS-metod som rekommenderas av Eurostat. Från och med januari 2014 preliminära statistik har en ny version av Demetra, som används i beräkningen av säsongjusterade export- och importvärden, tagits i bruk. Den nya versionen är JDemetra+. På grund av detta har några av de förra månadernas värden reviderats jämfört med tidigare beräknade.

Tabell 6. Export och import landsvis (största handelspartners), preliminärt värde och förändring jämfört med motsvarande månad året innan *

Ursprungs-/ bestämmelseland	Export 2021		Import 2021	
	Mars		Mars	
	preliminärt värde milj. e	förändr. %	preliminärt värde milj. e	förändr. %
Total export / import	5 700	12,5	6 005	11,0
DE Tyskland	772,4	1,2	880,3	-4,5
SE Sverige	553,4	0,9	603,4	7,3
RU Ryssland	312,2	13,2	611,2	28,7
CN Kina	312,0	50,5	487,8	22,6
NL Nederländerna	339,8	5,5	301,8	-2,5
US USA	424,6	18,2	154,2	-19,7
EE Estland	180,8	26,3	182,5	-5,6
PL Polen	151,0	-0,7	193,2	10,1
FR Frankrike	162,0	-2,7	171,6	16,5
GB Storbritannien	195,7	-1,0	125,4	-19,4
IT Italien	150,1	42,6	162,8	2,7
BE Belgien	145,3	-18,7	118,5	2,2
NO Norge	139,4	-7,9	120,7	-13,8
ES Spanien	84,3	-22,1	136,9	-8,6
DK Danmark	86,6	6,2	123,7	-11,5
JP Japan	119,5	12,6	68,4	-7,1
CH Schweiz	125,4	66,0	47,7	-16,7
KR Sydkorea	97,5	79,6	42,5	10,6
TR Turkiet	75,1	11,6	53,0	12,9
LT Litauen	72,2	56,7	46,6	9,0
CZ Tjeckien	29,6	-2,7	87,8	10,3
AT Österrike	41,2	4,1	61,3	5,7
CA Kanada	83,2	42,9	15,8	-75,5
IN Indien	53,6	50,4	36,0	14,5
MX Mexiko	28,1	-16,1	53,7	61,0

* Värdena i tabellen är preliminära och betydande ändringar är möjliga när uppgifterna blir fullständigare.

OBS. Från och med början av år 2021 ingår utrikeshandeln med varor mellan Nordirland och Finland inte längre i utrikeshandeln med varor mellan Storbritannien (GB) och Finland. Nordirlands uppgifter publiceras separat med landskoden XI och Storbritanniens uppgifter publiceras fortfarande med landskoden GB. Uppgifterna för utrikeshandel med varor för båda landskoderna räknas som en del av EU:s externa handel.

Preliminär statistik om utrikeshandel med varor, mars 2021
2021:E03SV, 7.5.2021

Förfrågningar:

Kaarna, Anssi tfn 040 332 8153

Telasuo, Christina tfn 040 332 1828

E-post: fornamn.efternamn@tulli.fi

Månadsstatistik för mars 2021 publiceras 31.5.2021.

Mer specifika uppgifter om länder och varor samt logistikstatistik finns att få gratis via
Uljas-statistikdatabas: uljas.tulli.fi.

ISSN 1796-0479 = Finlands officiella statistik (pdf)

ISSN 2670-0557 = Preliminär statistik om utrikeshandel med varor (webbpublikation)

Kontaktuppgifter:

Tullen
Statistik

Semaforbron 12
PB 512
00101 Helsingfors

Växel 0295 5200
Statistikservice 0295 52335
statistik@tulli.fi