

Preliminär statistik om utrikeshandel med varor Juli 2020

Exporten minskade 13,8 procent i juli

Finlands export av varor minskade med 13,8 procent i juli enligt Tullens preliminära uppgifter om utrikeshandeln med varor. Värdet på Finlands export var nästan 4,4 miljarder euro. Importen minskade med 13,6 procent i juli jämfört med året innan och importens värde var 4,8 miljarder euro. Den sammanlagda exporten under januari-juli i år visade en nedgång på 16,8 procent. Importen sjönk under samma period med 12,3 procent.

Handelsbalansen visade ett underskott på 440 miljoner euro i juli. Under januari-juli hade handelsbalansen ett underskott på 2,1 miljarder euro. I juli året innan hade handelsbalansen ett underskott på 498 miljoner euro, och under januari-juli samma år visade handelsbalansen ett underskott på 507 miljoner euro.

Exporten till EU-länder minskade med 9,8 procent i juli och exporten till länder utanför EU sjönk med 18,0 procent. Importen från EU-länder minskade med 12,2 procent och importen från icke-EU-länder sjönk med 15,3 procent.

Under januari-juli minskade den sammanlagda exporten till EU-länder med 16,5 procent och exporten till länder utanför EU med 17,1 procent. Under samma period sjönk importen från EU-länder med 10,9 procent och importen från övriga länder med 14,3 procent.

Helsingfors 7.9.2020. Fritt för publicering kl. 9.00.

Uppgifterna kan citeras med uppgivande av Tullen som källa.

Tabell 1: Export 2018-2020, miljoner euro

Månad	Totalt			EU totalt			Euroområdet			Externhandeln		
	2018	2019	2020*	2018	2019	2020*	2018	2019	2020*	2018	2019	2020*
1	5 214	5 838	4 905	2 864	3 433	2 740	2 009	2 532	1 865	2 350	2 406	2 165
2	4 807	5 144	4 460	2 647	2 839	2 505	1 810	2 019	1 780	2 160	2 305	1 955
3	5 411	5 493	5 055	3 003	3 026	2 880	2 153	2 114	2 010	2 408	2 467	2 175
4	5 610	5 505	4 435	3 355	2 960	2 345	2 480	2 040	1 590	2 255	2 545	2 090
5	5 368	5 818	4 025	2 985	3 270	2 235	2 066	2 251	1 480	2 383	2 548	1 790
6	5 431	5 265	4 490	2 982	2 803	2 435	2 067	1 924	1 665	2 448	2 463	2 055
7	5 004	5 073	4 375	2 684	2 634	2 375	1 870	1 891	1 705	2 320	2 439	2 000
8	5 101	5 075		2 678	2 765		1 750	1 868		2 423	2 310	
9	5 200	5 306		2 843	2 859		1 956	1 959		2 358	2 446	
10	5 811	5 757		3 209	3 114		2 219	2 160		2 602	2 643	
11	5 776	5 125		3 145	2 791		2 160	1 901		2 632	2 334	
12	4 948	5 654		2 642	3 425		1 822	2 600		2 306	2 229	
Juli	5 004	5 073	4 375	2 684	2 634	2 375	1 870	1 891	1 705	2 320	2 439	2 000
Ändring		1,4 %	-13,8 %		-1,9 %	-9,8 %		1,1 %	-9,8 %		5,1 %	-18,0 %
Kum. 1-7	36 845	38 136	31 745	20 520	20 965	17 515	14 455	14 771	12 095	16 324	17 173	14 230
Ändring		3,5 %	-16,8 %		2,2 %	-16,5 %		2,2 %	-18,1 %		5,2 %	-17,1 %

Tabell 2: Import 2018-2020, miljoner euro

Månad	Totalt			EU totalt			Euroområdet			Externhandeln		
	2018	2019	2020*	2018	2019	2020*	2018	2019	2020*	2018	2019	2020*
1	5 446	5 325	5 195	2 923	2 983	2 895	1 939	1 915	1 910	2 523	2 342	2 300
2	5 170	5 265	5 205	3 003	3 151	3 170	2 047	2 119	2 135	2 167	2 114	2 035
3	5 730	5 619	5 390	3 284	3 281	3 320	2 220	2 211	2 275	2 445	2 337	2 070
4	5 461	5 840	4 250	3 175	3 445	2 500	2 146	2 343	1 690	2 286	2 395	1 750
5	5 620	5 839	4 315	3 272	3 468	2 565	2 210	2 364	1 705	2 348	2 371	1 750
6	5 587	5 185	4 710	3 359	3 053	2 860	2 256	2 047	1 870	2 228	2 133	1 850
7	5 389	5 571	4 815	2 932	3 091	2 715	1 952	2 046	1 815	2 457	2 480	2 100
8	5 624	5 339		3 058	2 999		2 017	1 931		2 565	2 340	
9	5 339	5 548		2 966	3 290		1 959	2 192		2 373	2 258	
10	6 054	5 792		3 540	3 370		2 284	2 248		2 514	2 422	
11	5 790	5 239		3 330	3 065		2 153	1 997		2 460	2 174	
12	5 376	5 287		3 091	2 993		2 071	2 010		2 285	2 294	
Juli	5 389	5 571	4 815	2 932	3 091	2 715	1 952	2 046	1 815	2 457	2 480	2 100
Ändring		3,4 %	-13,6 %		5,4 %	-12,2 %		4,8 %	-11,3 %		0,9 %	-15,3 %
Kum. 1-7	38 403	38 644	33 880	21 948	22 472	20 025	14 770	15 045	13 400	16 454	16 172	13 855
Ändring		0,6 %	-12,3 %		2,4 %	-10,9 %		1,9 %	-10,9 %		-1,7 %	-14,3 %

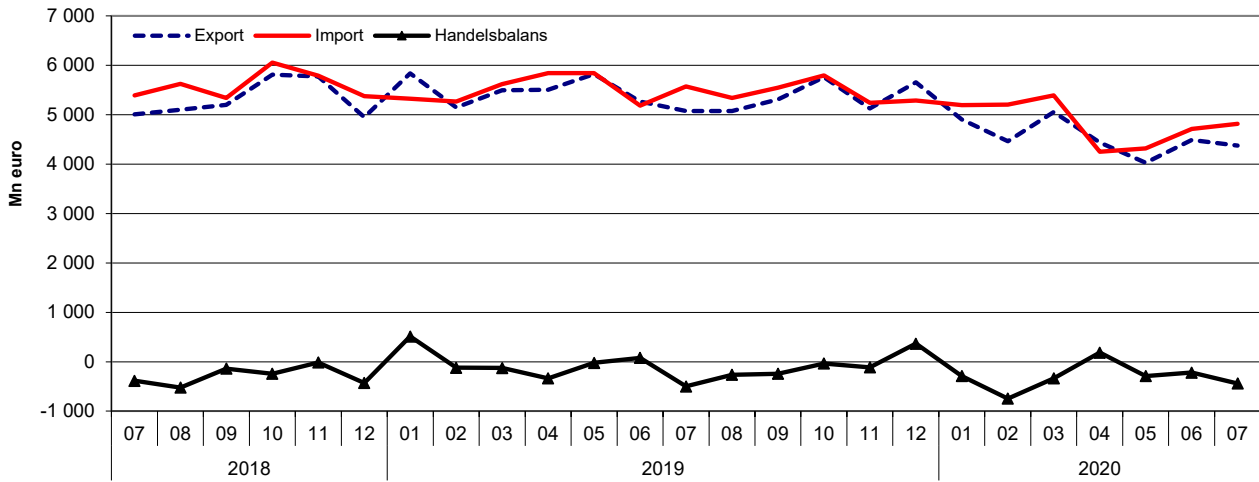
Tabell 3: Handelsbalans 2018-2020, miljoner euro

Månad	Totalt			EU totalt			Euroområdet			Externhandeln		
	2018	2019	2020*	2018	2019	2020*	2018	2019	2020*	2018	2019	2020*
1	-232	513	-290	-60	449	-155	70	617	-45	-172	64	-135
2	-363	-121	-745	-356	-313	-665	-237	-99	-355	-7	191	-80
3	-319	-125	-335	-282	-255	-440	-67	-97	-265	-37	130	105
4	148	-335	185	179	-486	-155	334	-302	-100	-31	151	340
5	-253	-21	-290	-287	-198	-330	-144	-114	-225	35	177	40
6	-156	80	-220	-376	-250	-425	-189	-123	-205	220	330	205
7	-384	-498	-440	-247	-457	-340	-82	-154	-110	-137	-41	-100
8	-523	-264		-380	-234		-267	-63		-143	-30	
9	-138	-243		-123	-431		-3	-233		-15	188	
10	-242	-36		-331	-256		-65	-88		89	221	
11	-13	-114		-185	-274		7	-97		172	160	
12	-428	367		-449	432		-249	590		21	-65	
Kum. 1-7	-1 559	-507	-2 135	-1 429	-1 510	-2 510	-315	-272	-1 305	-129	1 002	375

* preliminära uppgifter

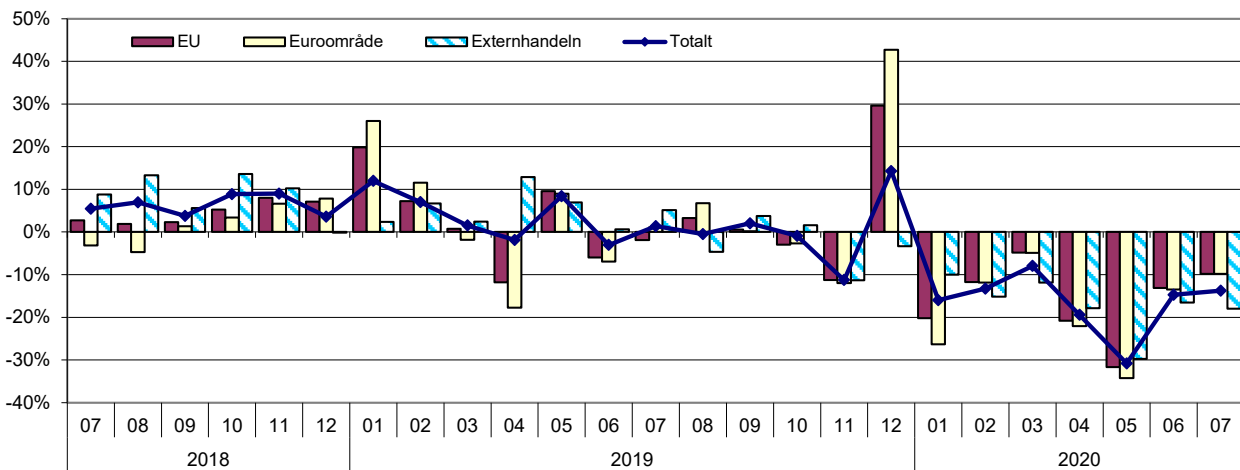
Figur 1. Export, import och handelsbalans månadsvis 2018-2020

Tullen
Statistik



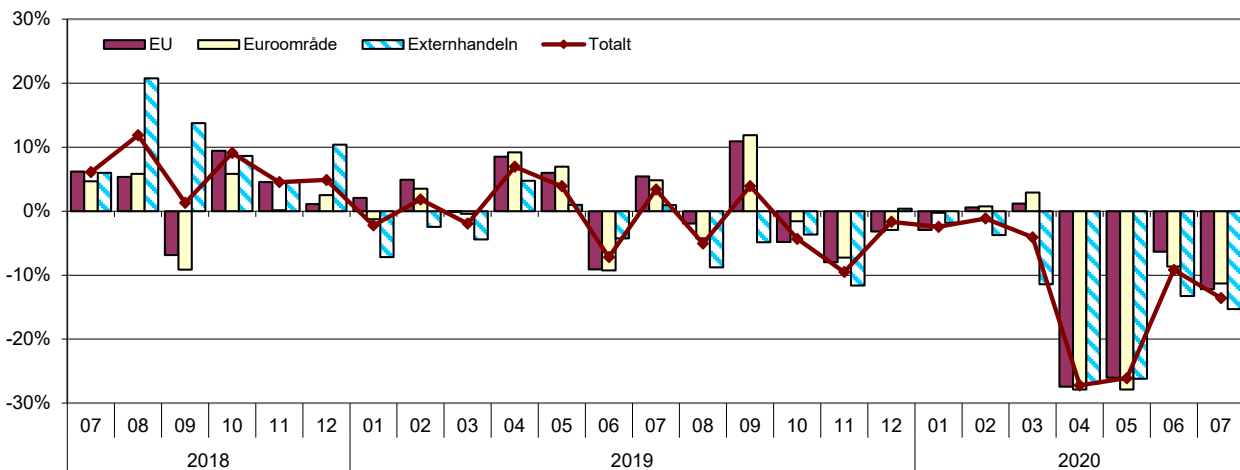
Figur 2. Ändringar vid export jämfört med motsvarande månad föregående år 2018-2020

Tullen
Statistik



Figur 3. Ändringar vid import jämfört med motsvarande månad föregående år 2018-2020

Tullen
Statistik



Tabell 4: Säsongsjusterade värden (mn euro) vid export och import samt ändring (%) från föregående månad

Säsongsjusterad¹ export

År	Månad	Totalt	Ändring	EU totalt	Ändring	Euroområde	Ändring	Externhandeln	Ändring
2018	1	5 218		2 805		1 938		2 413	
	2	5 142	-1,5	2 791	-0,5	1 893	-2,3	2 351	-2,6
	3	5 259	2,3	2 918	4,5	2 086	10,2	2 341	-0,4
	4	5 553	5,6	3 300	13,1	2 454	17,6	2 253	-3,8
	5	5 188	-6,6	2 834	-14,1	1 968	-19,8	2 354	4,5
	6	5 372	3,5	2 991	5,5	2 070	5,2	2 381	1,1
	7	5 304	-1,3	2 973	-0,6	2 001	-3,3	2 331	-2,1
	8	5 206	-1,8	2 756	-7,3	1 835	-8,3	2 451	5,1
	9	5 328	2,3	2 903	5,3	2 027	10,5	2 425	-1,0
	10	5 284	-0,8	2 867	-1,2	1 996	-1,5	2 417	-0,3
	11	5 489	3,9	2 964	3,4	2 041	2,2	2 525	4,5
	12	5 413	-1,4	2 969	0,2	2 061	1,0	2 445	-3,2
2019	1	5 822	7,6	3 357	13,1	2 443	18,6	2 466	0,9
	2	5 500	-5,5	2 991	-10,9	2 111	-13,6	2 510	1,8
	3	5 409	-1,7	2 904	-2,9	2 034	-3,7	2 505	-0,2
	4	5 387	-0,4	2 947	1,5	2 035	0,0	2 441	-2,6
	5	5 623	4,4	3 104	5,3	2 144	5,4	2 518	3,2
	6	5 418	-3,6	2 922	-5,9	2 012	-6,1	2 496	-0,9
	7	5 155	-4,9	2 799	-4,2	1 937	-3,7	2 356	-5,6
	8	5 393	4,6	2 960	5,7	2 044	5,5	2 433	3,3
	9	5 220	-3,2	2 808	-5,1	1 943	-5,0	2 413	-0,9
	10	5 231	0,2	2 781	-0,9	1 943	0,0	2 450	1,5
	11	5 066	-3,2	2 734	-1,7	1 876	-3,4	2 332	-4,8
	12	5 972	17,9	3 704	35,5	2 815	50,1	2 268	-2,7
2020	1	5 103	-14,5	2 795	-24,5	1 879	-33,3	2 308	1,8
	2	4 904	-3,9	2 712	-3,0	1 917	2,0	2 191	-5,1
	3	4 784	-2,4	2 661	-1,9	1 852	-3,4	2 123	-3,1
	4	4 338	-9,3	2 333	-12,3	1 588	-14,3	2 005	-5,6
	5	4 213	-2,9	2 292	-1,8	1 536	-3,3	1 921	-4,2
	6	4 272	1,4	2 352	2,6	1 596	3,9	1 920	-0,0
	7	4 458	4,4	2 524	7,3	1 747	9,5	1 935	0,8

Säsongsjusterad¹² import

År	Månad	Totalt	Ändring	EU totalt	Ändring	Euroområde	Ändring	Externhandeln	Ändring
2018	1	5 482		3 047		2 062		2 436	
	2	5 442	-0,7	3 097	1,7	2 088	1,3	2 345	-3,7
	3	5 461	0,4	3 138	1,3	2 102	0,7	2 323	-0,9
	4	5 545	1,5	3 182	1,4	2 124	1,1	2 363	1,7
	5	5 504	-0,7	3 122	-1,9	2 094	-1,4	2 382	0,8
	6	5 679	3,2	3 305	5,9	2 207	5,4	2 374	-0,4
	7	5 533	-2,6	3 117	-5,7	2 057	-6,8	2 416	1,8
	8	5 646	2,0	3 164	1,5	2 111	2,6	2 482	2,7
	9	5 480	-2,9	3 045	-3,8	2 030	-3,8	2 435	-1,9
	10	5 591	2,0	3 287	8,0	2 140	5,4	2 304	-5,4
	11	5 643	0,9	3 228	-1,8	2 084	-2,6	2 415	4,8
	12	5 626	-0,3	3 228	-0,0	2 184	4,8	2 398	-0,7
2019	1	5 366	-4,6	3 106	-3,8	2 037	-6,7	2 261	-5,7
	2	5 538	3,2	3 251	4,7	2 161	6,1	2 287	1,2
	3	5 529	-0,2	3 238	-0,4	2 169	0,4	2 291	0,2
	4	5 746	3,9	3 343	3,3	2 238	3,2	2 402	4,9
	5	5 713	-0,6	3 307	-1,1	2 239	0,1	2 406	0,1
	6	5 444	-4,7	3 102	-6,2	2 075	-7,3	2 342	-2,7
	7	5 548	1,9	3 183	2,6	2 080	0,2	2 366	1,0
	8	5 535	-0,2	3 202	0,6	2 094	0,7	2 333	-1,4
	9	5 520	-0,3	3 271	2,2	2 192	4,7	2 248	-3,6
	10	5 351	-3,1	3 131	-4,3	2 106	-3,9	2 220	-1,2
	11	5 268	-1,6	3 068	-2,0	2 004	-4,9	2 199	-0,9
	12	5 361	1,8	3 027	-1,3	2 046	2,1	2 334	6,1
2020	1	5 405	0,8	3 115	2,9	2 103	2,8	2 290	-1,9
	2	5 591	3,5	3 343	7,3	2 234	6,2	2 248	-1,8
	3	5 141	-8,0	3 170	-5,2	2 154	-3,6	1 971	-12,3
	4	4 182	-18,7	2 425	-23,5	1 612	-25,1	1 757	-10,9
	5	4 494	7,5	2 609	7,6	1 736	7,7	1 885	7,3
	6	4 637	3,2	2 726	4,5	1 766	1,7	1 911	1,4
	7	4 793	3,4	2 792	2,4	1 847	4,6	2 001	4,7

Tabell 5: Trendtal (mn euro) vid export och import samt ändring (%) från föregående månad

Trendtal vid export¹

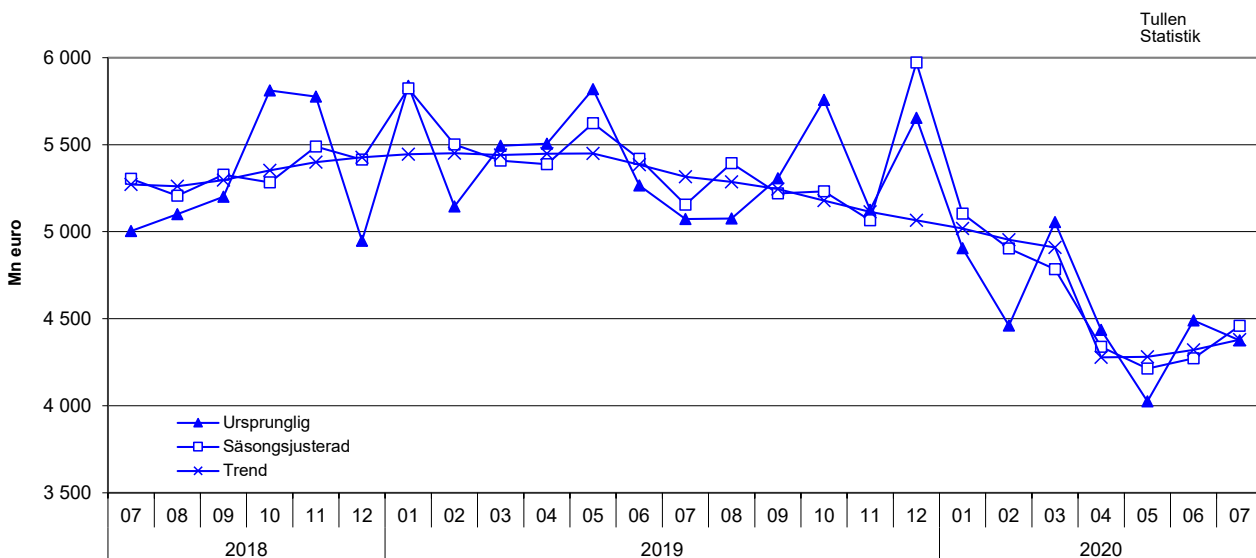
År	Månad	Totalt	Ändring	EU totalt	Ändring	Euroområde	Ändring	Externhandeln	Ändring
2018	1	5 152		2 788		1 928		2 364	
	2	5 177	0,5	2 823	1,3	1 959	1,6	2 354	-0,4
	3	5 201	0,5	2 863	1,4	2 000	2,1	2 338	-0,7
	4	5 210	0,2	2 878	0,5	2 010	0,5	2 333	-0,3
	5	5 237	0,5	2 892	0,5	2 009	-0,0	2 345	0,5
	6	5 275	0,7	2 912	0,7	2 010	0,0	2 364	0,8
	7	5 271	-0,1	2 889	-0,8	1 975	-1,7	2 383	0,8
	8	5 261	-0,2	2 854	-1,2	1 945	-1,5	2 407	1,0
	9	5 296	0,7	2 869	0,5	1 970	1,3	2 427	0,8
	10	5 352	1,1	2 908	1,3	2 010	2,0	2 445	0,7
	11	5 399	0,9	2 938	1,0	2 035	1,3	2 462	0,7
	12	5 427	0,5	2 958	0,7	2 054	0,9	2 469	0,3
2019	1	5 445	0,3	2 970	0,4	2 069	0,7	2 475	0,3
	2	5 451	0,1	2 968	-0,1	2 071	0,1	2 483	0,3
	3	5 441	-0,2	2 958	-0,3	2 061	-0,5	2 483	-0,0
	4	5 448	0,1	2 970	0,4	2 065	0,2	2 477	-0,2
	5	5 449	0,0	2 976	0,2	2 066	0,0	2 472	-0,2
	6	5 385	-1,2	2 931	-1,5	2 029	-1,8	2 454	-0,7
	7	5 315	-1,3	2 886	-1,5	1 995	-1,7	2 429	-1,0
	8	5 286	-0,5	2 870	-0,5	1 985	-0,5	2 415	-0,6
	9	5 245	-0,8	2 839	-1,1	1 965	-1,0	2 405	-0,4
	10	5 178	-1,3	2 796	-1,5	1 931	-1,7	2 382	-1,0
	11	5 113	-1,3	2 772	-0,9	1 906	-1,3	2 341	-1,7
	12	5 065	-0,9	2 766	-0,2	1 898	-0,5	2 300	-1,8
2020	1	5 018	-0,9	2 756	-0,3	1 896	-0,1	2 262	-1,7
	2	4 954	-1,3	2 734	-0,8	1 892	-0,2	2 220	-1,8
	3	4 909	-0,9	2 720	-0,5	1 886	-0,3	2 189	-1,4
	4	4 279	-12,8	2 316	-14,9	1 563	-17,1	1 963	-10,3
	5	4 280	0,0	2 332	0,7	1 576	0,8	1 948	-0,7
	6	4 320	0,9	2 383	2,2	1 622	2,9	1 937	-0,6
	7	4 379	1,4	2 445	2,6	1 678	3,5	1 934	-0,2

Trendtal vid import¹²

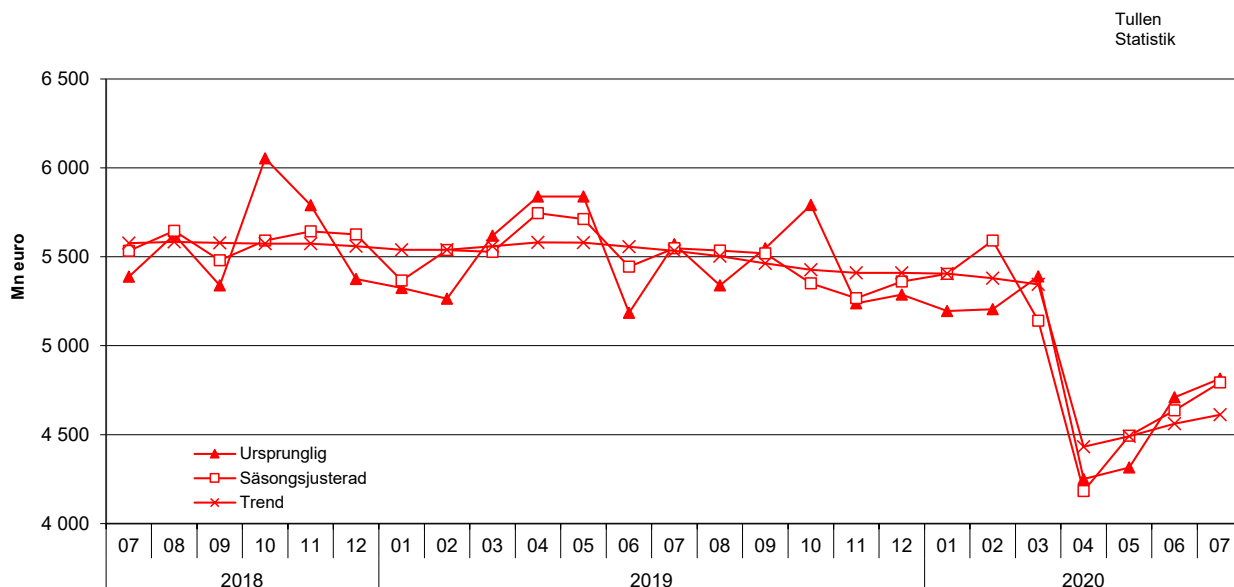
År	Månad	Totalt	Ändring	EU totalt	Ändring	Euroområde	Ändring	Externhandeln	Ändring
2018	1	5 427		3 114		2 091		2 313	
	2	5 459	0,6	3 123	0,3	2 095	0,2	2 337	1,0
	3	5 483	0,4	3 136	0,4	2 101	0,3	2 347	0,5
	4	5 510	0,5	3 149	0,4	2 106	0,2	2 361	0,6
	5	5 536	0,5	3 160	0,4	2 110	0,2	2 376	0,6
	6	5 559	0,4	3 168	0,3	2 111	0,1	2 391	0,6
	7	5 576	0,3	3 170	0,0	2 108	-0,1	2 407	0,7
	8	5 584	0,1	3 170	0,0	2 105	-0,1	2 414	0,3
	9	5 579	-0,1	3 178	0,2	2 106	0,0	2 401	-0,5
	10	5 574	-0,1	3 192	0,4	2 111	0,2	2 383	-0,8
	11	5 574	-0,0	3 202	0,3	2 117	0,3	2 372	-0,4
	12	5 559	-0,3	3 204	0,1	2 123	0,3	2 355	-0,7
2019	1	5 539	-0,4	3 207	0,1	2 129	0,3	2 332	-1,0
	2	5 539	-0,0	3 216	0,3	2 137	0,4	2 323	-0,4
	3	5 559	0,4	3 225	0,3	2 147	0,4	2 334	0,5
	4	5 581	0,4	3 228	0,1	2 151	0,2	2 352	0,8
	5	5 579	-0,0	3 220	-0,3	2 146	-0,2	2 359	0,3
	6	5 557	-0,4	3 207	-0,4	2 135	-0,5	2 350	-0,4
	7	5 533	-0,4	3 199	-0,3	2 126	-0,4	2 334	-0,7
	8	5 504	-0,5	3 194	-0,2	2 123	-0,2	2 310	-1,1
	9	5 464	-0,7	3 184	-0,3	2 120	-0,1	2 280	-1,3
	10	5 427	-0,7	3 170	-0,5	2 114	-0,3	2 257	-1,0
	11	5 409	-0,3	3 158	-0,4	2 110	-0,2	2 251	-0,3
	12	5 409	0,0	3 158	0,0	2 115	0,2	2 251	-0,0
2020	1	5 406	-0,1	3 174	0,5	2 129	0,7	2 232	-0,8
	2	5 379	-0,5	3 194	0,6	2 144	0,7	2 186	-2,1
	3	5 346	-0,6	3 206	0,4	2 155	0,5	2 139	-2,1
	4	4 432	-17,1	2 590	-19,2	1 715	-20,4	1 842	-13,9
	5	4 491	1,3	2 620	1,1	1 731	0,9	1 871	1,6
	6	4 561	1,6	2 654	1,3	1 749	1,1	1 907	1,9
	7	4 612	1,1	2 679	0,9	1 764	0,8	1 933	1,4

² Enligt tester har april 2020 definierats som "level shift" för serierna import och export.

Figur 4. Export 2018-2020 (ursprunglig, säsongsjusterad och trend)



Figur 5. Import 2018-2020 (ursprunglig, säsongsjusterad och trend)



¹ Säsongsjusterad är en kalkylmetod med hjälp av vilken man försöker eliminera regelbundet återkommande säsongvariationer från tidsserierna. Från trendserien har man också rensat bort de oregelbundna variationerna. I säsongsjusteringen av serier över utrikeshandel tillämpas en modellbaserad TRAMO/SEATS-metod som rekommenderas av Eurostat. Från och med januari 2014 preliminära statistik har en ny version av Demetra, som används i beräkningen av säsongsjusterade export- och importvärden, tagits i bruk. Den nya versionen är JDemetra+. På grund av detta har några av de förra månadernas värden reviderats jämfört med tidigare beräknade.

Tabell 6. Export och import landsvis (största handelspartners), preliminärt värde och förändring jämfört med motsvarande månad året innan *

Ursprungs-/ bestämmelse-land	Export 2020		Import 2020	
	Juli		Juli	
	preliminärt värde milj. e	förändr. %	preliminärt värde milj. e	förändr. %
Total export / import	4 375	-13,8	4 815	-13,6
DE Tyskland	644,2	-16,1	693,7	-19,5
SE Sverige	391,8	-10,5	502,6	-15,0
RU Ryssland	267,0	-15,8	493,9	-37,7
CN Kina	240,2	-21,9	470,2	-0,5
NL Nederländerna	311,7	2,7	218,1	-14,8
US USA	239,8	-38,3	160,2	-8,8
GB Storbritannien	162,9	-15,1	187,4	27,8
EE Estland	134,5	-11,3	154,3	-5,2
PL Polen	135,0	-1,1	142,9	-16,0
FR Frankrike	132,9	1,7	124,1	-14,4
IT Italien	103,7	-9,0	141,0	-12,5
NO Norge	105,5	-3,5	120,1	15,4
BE Belgien	107,9	-27,4	83,9	-19,9
ES Spanien	65,9	-24,6	116,7	19,3
JP Japan	108,6	12,8	59,1	1,4
DK Danmark	57,2	-21,1	106,6	-20,3
CH Schweiz	101,2	62,1	36,3	-39,0
TR Turkiet	69,5	27,1	45,3	-5,6
BR Brasilien	64,2	131,8	47,6	-7,7
KR Sydkorea	62,5	-40,6	44,4	-46,0
AT Österrike	36,0	24,5	56,2	-4,3
LT Litauen	45,7	-13,0	42,4	2,4
CZ Tjeckien	22,6	-8,0	65,3	-18,1
CA Kanada	25,7	-25,1	61,4	-33,3
IN Indien	44,1	0,7	31,5	-6,1

* Värdena i tabellen är preliminära och betydande ändringar är möjliga när uppgifterna blir fullständigare.



Preliminär statistik om utrikeshandel med varor
2020:E07SV, 7.9.2020

Förfrågningar:

Kaarna, Anssi tfn 040 332 8153

Telasuo, Christina tfn 040 332 1828

E-post: fornamn.efternamn@tulli.fi

Månadsstatistik för juli 2020 publiceras 30.9.2020.

Mer specifika uppgifter om länder och varor samt logistikstatistik finns att få gratis via
Uljas-statistikdatabas: uljas.tulli.fi.

ISSN 1796-0479 = Finlands officiella statistik (pdf)

ISSN 2670-0557 = Preliminär statistik om utrikeshandel med varor (webbpublikation)

Kontaktuppgifter:

Tullen
Statistik

Semaforbron 12
PB 512
00101 Helsingfors

Växel 0295 5200
Statistikservice 0295 52335
statistik@tulli.fi