

Preliminär statistik om utrikeshandel med varor Januari 2021

Exporten minskade 10,6 procent i januari

Finlands export av varor minskade med 10,6 procent i januari enligt Tullens preliminära uppgifter om utrikeshandeln med varor. Värdet på Finlands export var 4,4 miljarder euro. Importen minskade med 9,9 procent i januari jämfört med året innan och importens värde var 4,7 miljarder euro.

Handelsbalansen visade ett underskott på 300 miljoner euro i januari. I januari året innan hade handelsbalansen ett underskott på 295 miljoner euro.

Exporten till EU-länder minskade med 10,0 per cent och exporten till länder utanför EU med 11,3 procent i januari. Importen från EU-länder minskade med 7,3 procent och importen från icke-EU-länder sjönk med 13,2 procent.

Helsingfors 10.3.2021. Fritt för publicering kl. 9.00.

Uppgifterna kan citeras med uppgivande av Tullen som källa.

Tabell 1: Export 2019-2021, miljoner euro

Månad	Totalt			EU totalt			Euroområdet			Externhandeln		
	2019	2020*	2021*	2019	2020*	2021*	2019	2020*	2021*	2019	2020*	2021*
1	5 838	4 905	4 385	3 433	2 740	2 465	2 532	1 865	1 690	2 406	2 165	1 920
2	5 144	4 455		2 839	2 505		2 019	1 780		2 305	1 950	
3	5 493	5 070		3 026	2 885		2 114	2 010		2 467	2 185	
4	5 505	4 450		2 960	2 350		2 040	1 595		2 545	2 100	
5	5 818	4 050		3 270	2 255		2 251	1 495		2 548	1 795	
6	5 265	4 520		2 803	2 450		1 924	1 670		2 463	2 070	
7	5 073	4 435		2 634	2 420		1 891	1 740		2 439	2 015	
8	5 075	4 395		2 765	2 390		1 868	1 610		2 310	2 005	
9	5 306	4 930		2 859	2 775		1 959	1 925		2 446	2 155	
10	5 757	5 120		3 114	2 910		2 160	2 060		2 643	2 210	
11	5 125	4 965		2 791	2 805		1 901	1 980		2 334	2 160	
12	5 654	6 080		3 425	2 875		2 600	2 090		2 229	3 205	
Januari	5 838	4 905	4 385	3 433	2 740	2 465	2 532	1 865	1 690	2 406	2 165	1 920
Ändring		-16,0 %	-10,6 %		-20,2 %	-10,0 %		-26,3 %	-9,4 %		-10,0 %	-11,3 %
Kum. 1-1	5 838	4 905	4 385	3 433	2 740	2 465	2 532	1 865	1 690	2 406	2 165	1 920
Ändring		-16,0 %	-10,6 %		-20,2 %	-10,0 %		-26,3 %	-9,4 %		-10,0 %	-11,3 %

Tabell 2: Import 2019-2021, miljoner euro

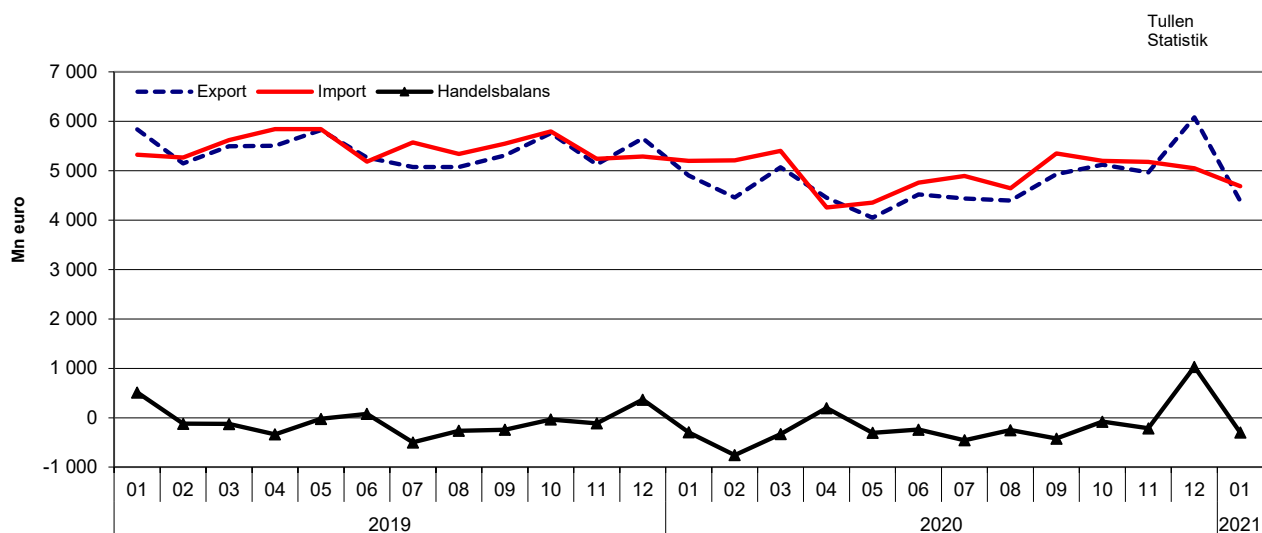
Månad	Totalt			EU totalt			Euroområdet			Externhandeln		
	2019	2020*	2021*	2019	2020*	2021*	2019	2020*	2021*	2019	2020*	2021*
1	5 325	5 200	4 685	2 983	2 895	2 685	1 915	1 910	1 755	2 342	2 305	2 000
2	5 265	5 210		3 151	3 175		2 119	2 140		2 114	2 035	
3	5 619	5 400		3 281	3 330		2 211	2 280		2 337	2 070	
4	5 840	4 255		3 445	2 505		2 343	1 695		2 395	1 750	
5	5 839	4 355		3 468	2 585		2 364	1 730		2 371	1 770	
6	5 185	4 760		3 053	2 885		2 047	1 890		2 133	1 875	
7	5 571	4 890		3 091	2 760		2 046	1 845		2 480	2 130	
8	5 339	4 645		2 999	2 705		1 931	1 780		2 340	1 940	
9	5 548	5 350		3 290	3 255		2 192	2 205		2 258	2 095	
10	5 792	5 200		3 370	3 125		2 248	2 075		2 422	2 075	
11	5 239	5 180		3 065	3 115		1 997	2 060		2 174	2 065	
12	5 287	5 050		2 993	3 075		2 010	2 035		2 294	1 975	
Januari	5 325	5 200	4 685	2 983	2 895	2 685	1 915	1 910	1 755	2 342	2 305	2 000
Ändring		-2,3 %	-9,9 %		-3,0 %	-7,3 %		-0,3 %	-8,1 %		-1,6 %	-13,2 %
Kum. 1-1	5 325	5 200	4 685	2 983	2 895	2 685	1 915	1 910	1 755	2 342	2 305	2 000
Ändring		-2,3 %	-9,9 %		-3,0 %	-7,3 %		-0,3 %	-8,1 %		-1,6 %	-13,2 %

Tabell 3: Handelsbalans 2019-2021, miljoner euro

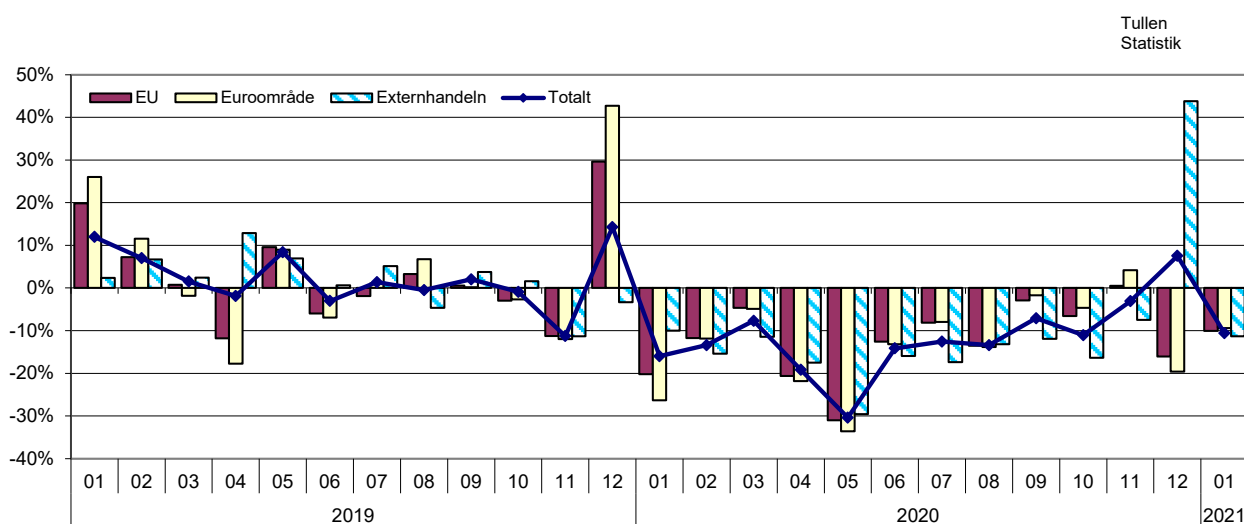
Månad	Totalt			EU totalt			Euroområdet			Externhandeln		
	2019	2020*	2021*	2019	2020*	2021*	2019	2020*	2021*	2019	2020*	2021*
1	513	-295	-300	449	-155	-220	617	-45	-65	64	-140	-80
2	-121	-755		-313	-670		-99	-360		191	-85	
3	-125	-330		-255	-445		-97	-270		130	115	
4	-335	195		-486	-155		-302	-100		151	350	
5	-21	-305		-198	-330		-114	-235		177	25	
6	80	-240		-250	-435		-123	-220		330	195	
7	-498	-455		-457	-340		-154	-105		-41	-115	
8	-264	-250		-234	-315		-63	-170		-30	65	
9	-243	-420		-431	-480		-233	-280		188	60	
10	-36	-80		-256	-215		-88	-15		221	135	
11	-114	-215		-274	-310		-97	-80		160	95	
12	367	1 030		432	-200		590	55		-65	1 230	
Kum. 1-1	513	-295	-300	449	-155	-220	617	-45	-65	64	-140	-80

* preliminära uppgifter

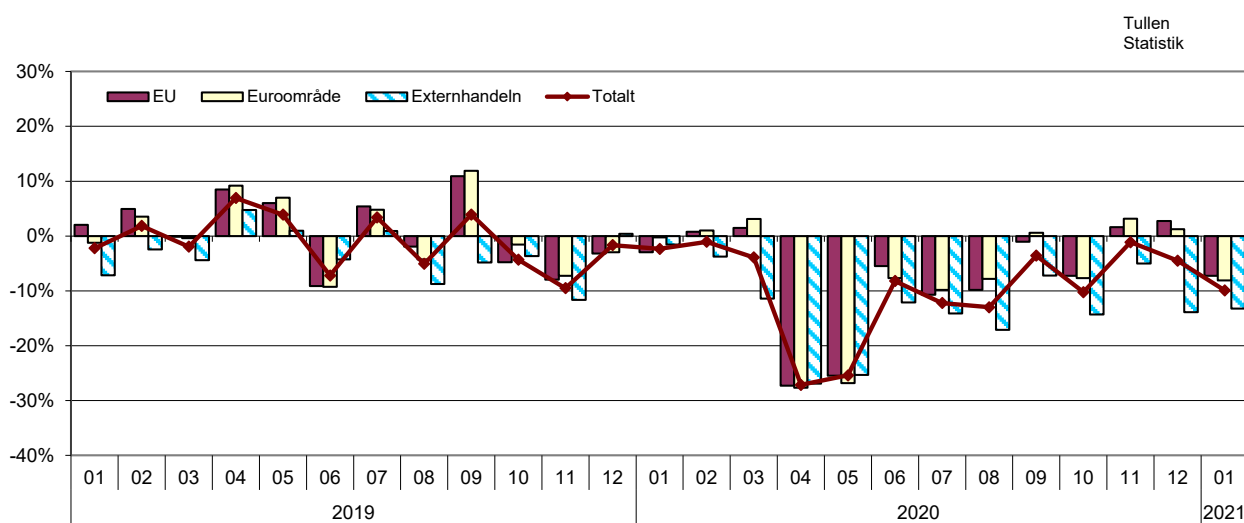
Figur 1. Export, import och handelsbalans månadsvis 2019-2021



Figur 2. Ändringar vid export jämfört med motsvarande månad föregående år 2019-2021



Figur 3. Ändringar vid import jämfört med motsvarande månad föregående år 2019-2021



Tabell 4: Säsongsjusterade värden (mn euro) vid export och import samt ändring (%) från föregående månad

Säsongsjusterad¹² export

År	Månad	Totalt	Ändring	EU totalt	Ändring	Euroområde	Ändring	Externhandeln	Ändring
2019	1	5 822		3 369		2 460		2 454	
	2	5 467	-6,1	2 957	-12,2	2 079	-15,5	2 510	2,3
	3	5 438	-0,5	2 936	-0,7	2 062	-0,8	2 503	-0,3
	4	5 434	-0,1	2 980	1,5	2 066	0,2	2 454	-2,0
	5	5 592	2,9	3 057	2,6	2 096	1,5	2 536	3,3
	6	5 455	-2,5	2 941	-3,8	2 035	-2,9	2 514	-0,9
	7	5 237	-4,0	2 846	-3,2	1 986	-2,4	2 391	-4,9
	8	5 304	1,3	2 907	2,1	1 997	0,5	2 398	0,3
	9	5 239	-1,2	2 819	-3,0	1 953	-2,2	2 421	1,0
	10	5 213	-0,5	2 777	-1,5	1 932	-1,1	2 435	0,6
	11	5 051	-3,1	2 738	-1,4	1 878	-2,8	2 313	-5,0
		12	5 958	18,0	3 705	35,3	2 814	49,8	2 253
2020	1	5 082	-14,7	2 791	-24,7	1 884	-33,1	2 291	1,7
	2	4 884	-3,9	2 698	-3,3	1 906	1,2	2 185	-4,6
	3	4 827	-1,2	2 692	-0,3	1 876	-1,6	2 136	-2,3
	4	4 349	-9,9	2 322	-13,7	1 573	-16,1	2 027	-5,1
	5	4 278	-1,6	2 334	0,5	1 580	0,4	1 944	-4,1
	6	4 352	1,7	2 393	2,5	1 634	3,4	1 959	0,8
	7	4 526	4,0	2 543	6,2	1 752	7,3	1 983	1,2
	8	4 795	5,9	2 636	3,7	1 824	4,1	2 159	8,9
	9	4 703	-1,9	2 653	0,6	1 860	2,0	2 051	-5,0
	10	4 812	2,3	2 698	1,7	1 923	3,4	2 114	3,1
	11	4 872	1,3	2 732	1,3	1 938	0,8	2 140	1,2
		12	5 608	15,1	2 734	0,1	1 951	0,7	2 874
2021	1	4 943	-11,8	2 749	0,6	1 905	-2,3	2 194	-23,7

Säsongsjusterad¹² import

År	Månad	Totalt	Ändring	EU totalt	Ändring	Euroområde	Ändring	Externhandeln	Ändring
2019	1	5 367		3 108		2 038		2 259	
	2	5 538	3,2	3 252	4,6	2 161	6,1	2 286	1,2
	3	5 515	-0,4	3 232	-0,6	2 165	0,2	2 282	-0,2
	4	5 766	4,6	3 358	3,9	2 249	3,9	2 408	5,5
	5	5 730	-0,6	3 321	-1,1	2 250	0,0	2 409	0,0
	6	5 438	-5,1	3 105	-6,5	2 077	-7,7	2 333	-3,2
	7	5 573	2,5	3 200	3,0	2 094	0,8	2 373	1,7
	8	5 518	-1,0	3 188	-0,4	2 083	-0,5	2 330	-1,8
	9	5 486	-0,6	3 244	1,7	2 169	4,1	2 242	-3,8
	10	5 358	-2,3	3 130	-3,5	2 104	-3,0	2 229	-0,6
	11	5 237	-2,3	3 050	-2,5	1 993	-5,3	2 187	-1,9
		12	5 388	2,9	3 038	-0,4	2 055	3,1	2 350
2020	1	5 394	0,1	3 111	2,4	2 098	2,1	2 283	-2,8
	2	5 590	3,6	3 344	7,5	2 234	6,5	2 245	-1,7
	3	5 150	-7,9	3 184	-4,8	2 162	-3,2	1 966	-12,4
	4	4 204	-18,4	2 444	-23,2	1 626	-24,8	1 760	-10,5
	5	4 533	7,8	2 632	7,7	1 757	8,0	1 902	8,0
	6	4 707	3,8	2 765	5,1	1 796	2,2	1 942	2,1
	7	4 894	4,0	2 859	3,4	1 889	5,2	2 035	4,8
	8	4 947	1,1	2 963	3,6	1 983	5,0	1 984	-2,5
	9	5 135	3,8	3 112	5,0	2 109	6,4	2 023	1,9
	10	4 950	-3,6	2 989	-4,0	2 007	-4,8	1 961	-3,1
	11	5 175	4,5	3 098	3,6	2 053	2,3	2 077	5,9
		12	4 717	-8,9	2 855	-7,9	1 885	-8,2	1 862
2021	1	5 156	9,3	3 064	7,3	2 060	9,3	2 093	12,4

Tabell 5: Trendtal (mn euro) vid export och import samt ändring (%) från föregående månad

Trendtal vid export²

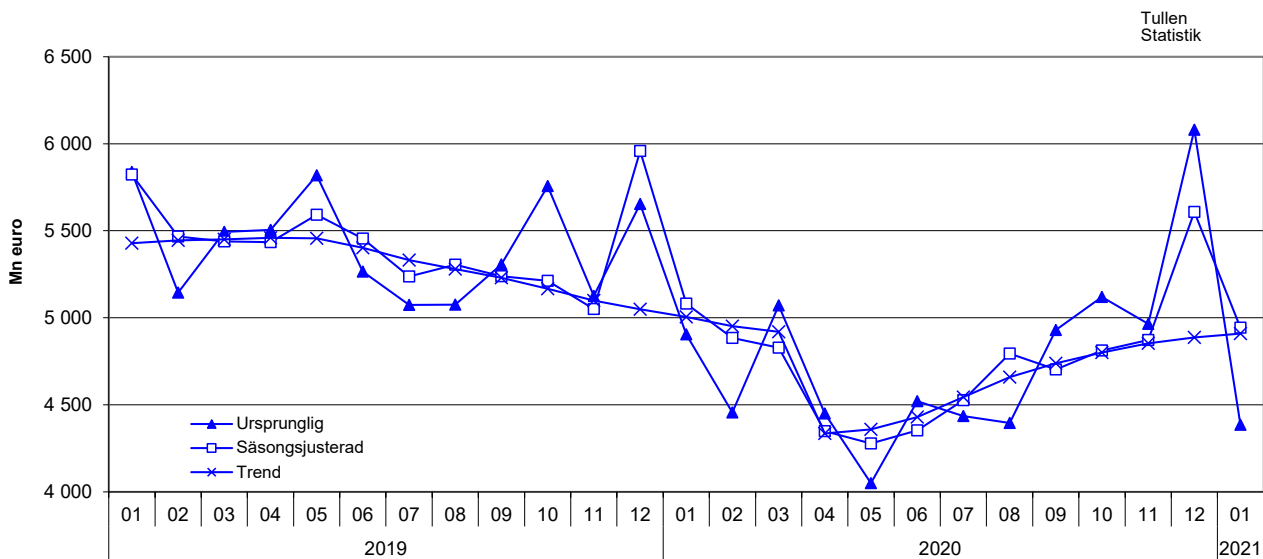
År	Månad	Totalt	Ändring	EU totalt	Ändring	Euroområde	Ändring	Externhandeln	Ändring
2019	1	5 429		2 961		2 060		2 468	
	2	5 444	0,3	2 963	0,1	2 067	0,3	2 481	0,5
	3	5 450	0,1	2 965	0,1	2 068	0,0	2 485	0,2
	4	5 459	0,2	2 974	0,3	2 068	0,0	2 485	-0,0
	5	5 456	-0,1	2 972	-0,1	2 062	-0,3	2 484	-0,1
	6	5 403	-1,0	2 936	-1,2	2 035	-1,3	2 466	-0,7
	7	5 331	-1,3	2 895	-1,4	2 005	-1,5	2 436	-1,2
	8	5 280	-1,0	2 866	-1,0	1 982	-1,2	2 414	-0,9
	9	5 230	-0,9	2 831	-1,2	1 956	-1,3	2 399	-0,6
	10	5 166	-1,2	2 794	-1,3	1 927	-1,5	2 373	-1,1
	11	5 099	-1,3	2 769	-0,9	1 903	-1,2	2 330	-1,8
	12	5 049	-1,0	2 760	-0,3	1 893	-0,5	2 288	-1,8
2020	1	5 005	-0,9	2 752	-0,3	1 892	-0,0	2 253	-1,5
	2	4 952	-1,1	2 734	-0,6	1 892	0,0	2 217	-1,6
	3	4 919	-0,7	2 727	-0,3	1 891	-0,1	2 193	-1,1
	4	4 334	-11,9	2 340	-14,2	1 583	-16,3	1 994	-9,0
	5	4 359	0,6	2 369	1,3	1 608	1,5	1 990	-0,2
	6	4 428	1,6	2 430	2,6	1 660	3,3	1 998	0,4
	7	4 545	2,6	2 516	3,5	1 735	4,5	2 028	1,5
	8	4 659	2,5	2 594	3,1	1 804	4,0	2 065	1,8
	9	4 737	1,7	2 650	2,1	1 858	3,0	2 088	1,1
	10	4 801	1,3	2 692	1,6	1 900	2,3	2 108	1,0
	11	4 853	1,1	2 722	1,1	1 926	1,3	2 131	1,1
	12	4 886	0,7	2 736	0,5	1 931	0,3	2 150	0,9
2021	1	4 908	0,5	2 744	0,3	1 926	-0,2	2 164	0,7

Trendtal vid import²

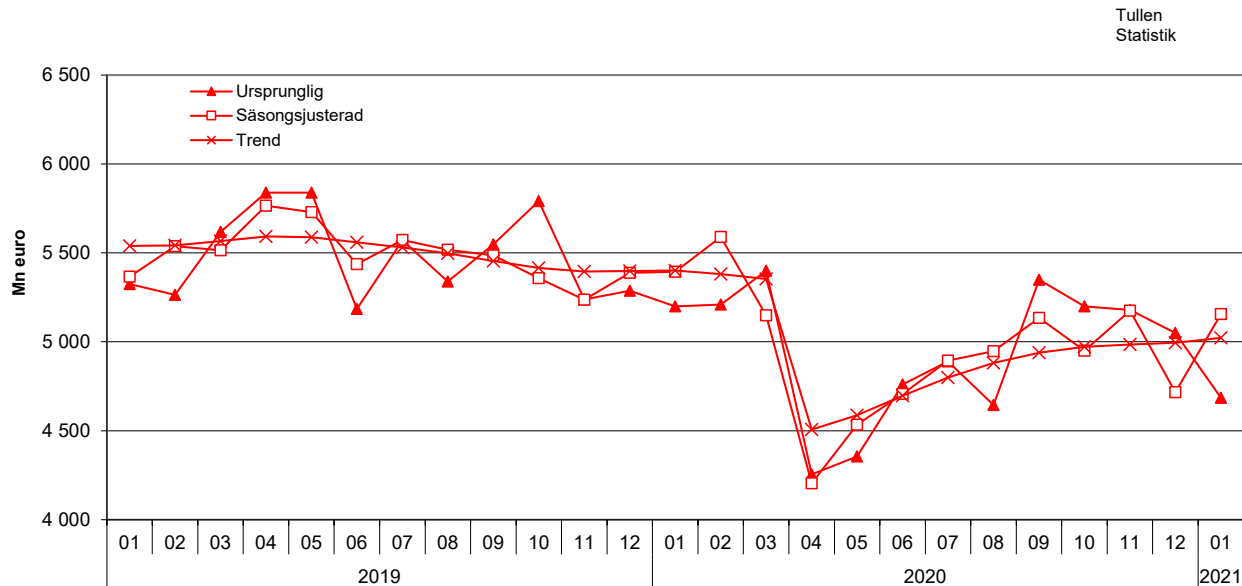
År	Månad	Totalt	Ändring	EU totalt	Ändring	Euroområde	Ändring	Externhandeln	Ändring
2019	1	5 540		3 208		2 128		2 333	
	2	5 543	0,1	3 220	0,4	2 141	0,6	2 323	-0,4
	3	5 567	0,4	3 234	0,4	2 155	0,7	2 333	0,4
	4	5 592	0,4	3 241	0,2	2 162	0,3	2 352	0,8
	5	5 589	-0,1	3 231	-0,3	2 156	-0,3	2 358	0,3
	6	5 560	-0,5	3 211	-0,6	2 138	-0,8	2 349	-0,4
	7	5 531	-0,5	3 197	-0,4	2 124	-0,7	2 333	-0,7
	8	5 497	-0,6	3 189	-0,3	2 118	-0,3	2 309	-1,1
	9	5 455	-0,8	3 176	-0,4	2 113	-0,2	2 279	-1,3
	10	5 415	-0,7	3 158	-0,6	2 105	-0,4	2 257	-1,0
	11	5 396	-0,4	3 144	-0,4	2 099	-0,3	2 251	-0,3
	12	5 398	0,1	3 148	0,1	2 106	0,4	2 251	-0,0
2020	1	5 401	0,1	3 170	0,7	2 126	0,9	2 231	-0,9
	2	5 382	-0,4	3 198	0,9	2 148	1,0	2 184	-2,1
	3	5 353	-0,5	3 215	0,5	2 162	0,7	2 139	-2,1
	4	4 506	-15,8	2 647	-17,6	1 758	-18,7	1 859	-13,1
	5	4 588	1,8	2 695	1,8	1 788	1,7	1 893	1,8
	6	4 696	2,4	2 762	2,5	1 832	2,4	1 934	2,2
	7	4 799	2,2	2 832	2,5	1 881	2,7	1 967	1,7
	8	4 882	1,7	2 897	2,3	1 930	2,6	1 985	0,9
	9	4 938	1,2	2 946	1,7	1 966	1,9	1 993	0,4
	10	4 971	0,7	2 974	1,0	1 985	1,0	1 997	0,2
	11	4 985	0,3	2 987	0,4	1 992	0,3	1 997	0,0
	12	4 994	0,2	2 996	0,3	1 997	0,3	1 999	0,1
2021	1	5 023	0,6	3 010	0,5	2 008	0,5	2 013	0,7

² Enligt tester har april 2020 definierats som "level shift" för serierna import och export.

Figur 4. Export 2019-2021 (ursprunglig, säsongsjusterad och trend)



Figur 5. Import 2019-2021 (ursprunglig, säsongsjusterad och trend)



¹ Säsongsjusterad är en kalkylmetod med hjälp av vilken man strävar efter att eliminera regelbundet återkommande säsongsvariationer från tidsserier. Från trendserier har även rensats bort oregelbundna variationer. I säsongsjusteringen av tidsserier över utrikeshandel med varor tillämpas en modellbaserad TRAMO/SEATS-metod som rekommenderas av Eurostat. I beräkningarna används programversionen JDemetra+2.2.2. Data från och med år 2010 används i beräkningarna.

Tabell 6. Export och import landsvis (största handelspartners), preliminärt värde och förändring jämfört med motsvarande månad året innan *

Ursprungs-/ bestämmelse-land	Export 2021		Import 2021	
	Januari		Januari	
	preliminärt värde milj. e	förändr. %	preliminärt värde milj. e	förändr. %
Total export / import	4 385	-10,6	4 685	-9,9
DE Tyskland	546,6	-11,7	621,1	-15,0
SE Sverige	481,1	-9,9	536,3	-5,6
RU Ryssland	218,9	-0,4	628,7	-4,3
CN Kina	221,8	-22,7	421,0	-2,5
NL Nederländerna	312,3	-16,5	277,8	4,7
US USA	328,8	-7,9	178,0	7,1
PL Polen	128,5	-8,1	145,5	-11,8
EE Estland	128,7	-3,8	145,2	-13,6
BE Belgien	165,7	1,8	84,6	-34,1
FR Frankrike	126,8	-18,7	123,3	-3,6
GB Storbritannien	173,3	-22,6	75,8	-52,3
IT Italien	116,5	-11,3	110,4	-8,7
NO Norge	121,5	-11,3	62,3	-58,1
JP Japan	126,2	34,3	57,0	-8,1
DK Danmark	79,9	-12,5	101,0	-10,3
ES Spanien	66,2	-22,0	112,9	8,3
CH Schweiz	100,6	30,1	42,1	-13,5
TR Turkiet	63,3	-1,4	63,9	29,0
KR Sydkorea	37,3	-25,5	59,4	18,1
LT Litauen	62,3	29,2	32,8	-16,2
CZ Tjeckien	28,1	-6,6	66,5	2,4
CA Kanada	57,4	74,1	32,7	-70,0
AT Österrike	25,3	-21,9	48,0	10,5
IN Indien	34,4	-21,8	28,3	-19,8
LV Lettland	42,1	-6,5	20,6	-14,2

* Värdena i tabellen är preliminära och betydande ändringar är möjliga när uppgifterna blir fullständigare.

OBS. Från och med början av år 2021 ingår utrikeshandeln med varor mellan Nordirland och Finland inte längre i utrikeshandeln med varor mellan Storbritannien (GB) och Finland. Nordirlands uppgifter publiceras separat med landskoden XI och Storbritanniens uppgifter publiceras fortfarande med landskoden GB. Uppgifterna för utrikeshandel med varor för båda landskoderna räknas som en del av EU:s externa handel.

Preliminär statistik om utrikeshandel med varor
2021:E01SV, 10.3.2021

Förfrågningar:

Kaarna, Anssi tfn 040 332 8153

Telasuo, Christina tfn 040 332 1828

E-post: fornamn.efternamn@tulli.fi

Månadsstatistik för januari 2021 publiceras 31.3.2021.

Mer specifika uppgifter om länder och varor samt logistikstatistik finns att få gratis via
Uljas-statistikdatabas: uljas.tulli.fi.

ISSN 1796-0479 = Finlands officiella statistik (pdf)

ISSN 2670-0557 = Preliminär statistik om utrikeshandel med varor (webbpublikation)

Kontaktuppgifter:

Tullen
Statistik

Semaforbron 12
PB 512
00101 Helsingfors

Växel 0295 5200
Statistikservice 0295 52335
statistik@tulli.fi