

Preliminär statistik om utrikeshandel med varor

Augusti 2021

Exporten ökade 15,9 procent i augusti

Finlands export av varor ökade med 15,9 procent i augusti enligt Tullens preliminära uppgifter om utrikeshandeln med varor. Värdet på Finlands export var 5,1 miljarder euro. Under referensmånaden 2020 minskade exporten med 13,2 procent.

Importen ökade med 22,2 procent i augusti jämfört med samma period året innan och importens värde var 5,7 miljarder euro. Importen sjönk under referensmånaden 2020 med 12,7 procent. Den sammanlagda exporten under januari-augusti visade en uppgång på 15,7 procent. Importen ökade under samma period med 15,3 procent.

Handelsbalansen visade ett underskott på 590 miljoner euro i augusti. Under januari-augusti hade handelsbalansen ett sammanlagt underskott på 2,8 miljarder euro. I augusti året innan hade handelsbalansen ett underskott på 254 miljoner euro och under januari-augusti samma år visade handelsbalansen ett underskott på 2,5 miljarder euro.

Exporten till EU-länder ökade med 19,9 per cent och exporten till länder utanför EU med 11,1 procent i augusti. Importen från EU-länder ökade med 19,5 procent och importen från icke-EU-länder med 26,0 procent. Under januari-augusti ökade den sammanlagda exporten till EU-länder med 15,5 procent och exporten till länder utanför EU med 16,0 procent. Under samma period ökade importen från EU-länder med 16,0 procent och importen från övriga länder med 14,3 procent.

Helsingfors 8.10.2021. Fritt för publicering kl. 9.00.

Uppgifterna kan citeras med uppgivande av Tullen som källa.

Tabell 1: Export 2019-2021, miljoner euro

Månad	Totalt			EU totalt			Euroområdet			Externhandeln		
	2019	2020	2021*	2019	2020	2021*	2019	2020	2021*	2019	2020	2021*
1	5 838	4 907	4 425	3 433	2 741	2 485	2 532	1 862	1 705	2 406	2 166	1 940
2	5 144	4 454	4 845	2 839	2 507	2 780	2 019	1 781	1 975	2 305	1 948	2 065
3	5 493	5 071	5 780	3 026	2 887	3 145	2 114	2 013	2 205	2 467	2 184	2 635
4	5 505	4 449	5 340	2 960	2 350	2 905	2 040	1 597	2 015	2 545	2 100	2 435
5	5 818	4 048	5 265	3 270	2 252	2 805	2 251	1 492	1 925	2 548	1 796	2 460
6	5 265	4 523	5 690	2 803	2 450	3 110	1 924	1 671	2 160	2 463	2 072	2 580
7	5 073	4 444	5 555	2 634	2 423	3 005	1 891	1 739	2 165	2 439	2 021	2 550
8	5 075	4 406	5 105	2 765	2 393	2 870	1 868	1 613	1 940	2 310	2 012	2 235
9	5 306	4 932		2 859	2 776		1 959	1 927		2 446	2 156	
10	5 757	5 138		3 114	2 916		2 160	2 063		2 643	2 223	
11	5 125	4 978		2 791	2 809		1 901	1 981		2 334	2 169	
12	5 654	6 090		3 425	2 875		2 600	2 088		2 229	3 215	
Augusti	5 075	4 406	5 105	2 765	2 393	2 870	1 868	1 613	1 940	2 310	2 012	2 235
Ändring		-13,2 %	15,9 %		-13,5 %	19,9 %		-13,7 %	20,3 %		-12,9 %	11,1 %
Kum. 1-8	43 211	36 302	42 005	23 730	20 003	23 105	16 639	13 768	16 090	19 483	16 299	18 900
Ändring		-16,0 %	15,7 %		-15,7 %	15,5 %		-17,3 %	16,9 %		-16,3 %	16,0 %

Tabell 2: Import 2019-2021, miljoner euro

Månad	Totalt			EU totalt			Euroområdet			Externhandeln		
	2019	2020	2021*	2019	2020	2021*	2019	2020	2021*	2019	2020	2021*
1	5 325	5 223	4 780	2 983	2 922	2 740	1 915	1 934	1 790	2 342	2 300	2 040
2	5 265	5 233	5 245	3 151	3 195	3 120	2 119	2 161	2 045	2 114	2 038	2 125
3	5 619	5 410	6 085	3 281	3 340	3 690	2 211	2 290	2 430	2 337	2 070	2 395
4	5 840	4 260	5 590	3 445	2 513	3 410	2 343	1 698	2 290	2 395	1 747	2 180
5	5 839	4 372	5 505	3 468	2 595	3 360	2 364	1 734	2 220	2 371	1 777	2 145
6	5 185	4 777	5 950	3 053	2 891	3 690	2 047	1 895	2 475	2 133	1 886	2 260
7	5 571	4 910	5 930	3 091	2 768	3 345	2 046	1 846	2 175	2 480	2 143	2 585
8	5 339	4 660	5 695	2 999	2 712	3 240	1 931	1 785	2 125	2 340	1 948	2 455
9	5 548	5 377		3 290	3 260		2 192	2 207		2 258	2 117	
10	5 792	5 224		3 370	3 130		2 248	2 078		2 422	2 094	
11	5 239	5 219		3 065	3 130		1 997	2 068		2 174	2 089	
12	5 287	5 104		2 993	3 109		2 010	2 060		2 294	1 995	
Augusti	5 339	4 660	5 695	2 999	2 712	3 240	1 931	1 785	2 125	2 340	1 948	2 455
Ändring		-12,7 %	22,2 %		-9,6 %	19,5 %		-7,6 %	19,0 %		-16,8 %	26,0 %
Kum. 1-8	43 983	38 845	44 780	25 471	22 936	26 595	16 976	15 343	17 550	18 512	15 909	18 185
Ändring		-11,7 %	15,3 %		-10,0 %	16,0 %		-9,6 %	14,4 %		-14,1 %	14,3 %

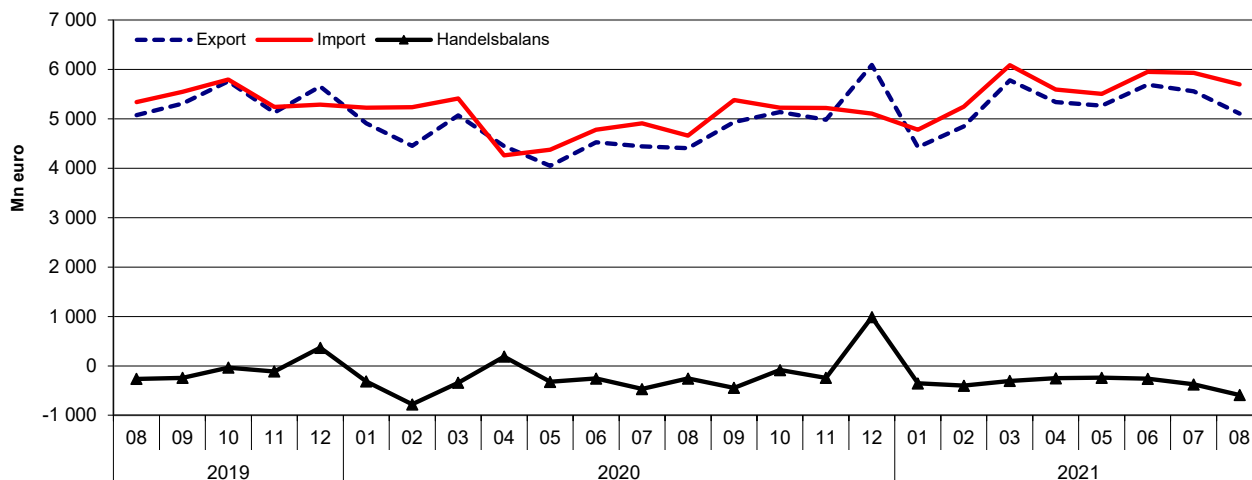
Tabell 3: Handelsbalans 2019-2021, miljoner euro

Månad	Totalt			EU totalt			Euroområdet			Externhandeln		
	2019	2020	2021*	2019	2020	2021*	2019	2020	2021*	2019	2020	2021*
1	513	-316	-355	449	-182	-255	617	-72	-85	64	-134	-100
2	-121	-779	-400	-313	-689	-340	-99	-379	-70	191	-90	-60
3	-125	-340	-305	-255	-453	-545	-97	-277	-225	130	113	240
4	-335	189	-250	-486	-164	-505	-302	-101	-275	151	353	255
5	-21	-323	-240	-198	-343	-555	-114	-242	-295	177	19	315
6	80	-254	-260	-250	-441	-580	-123	-224	-315	330	187	320
7	-498	-467	-375	-457	-344	-340	-154	-107	-10	-41	-122	-35
8	-264	-254	-590	-234	-318	-370	-63	-172	-185	-30	65	-220
9	-243	-445		-431	-484		-233	-279		188	39	
10	-36	-85		-256	-214		-88	-15		221	129	
11	-114	-241		-274	-320		-97	-86		160	79	
12	367	986		432	-234		590	28		-65	1 220	
Kum. 1-8	-771	-2 544	-2 775	-1 744	-2 934	-3 490	-335	-1 574	-1 460	972	391	715

* preliminära uppgifter

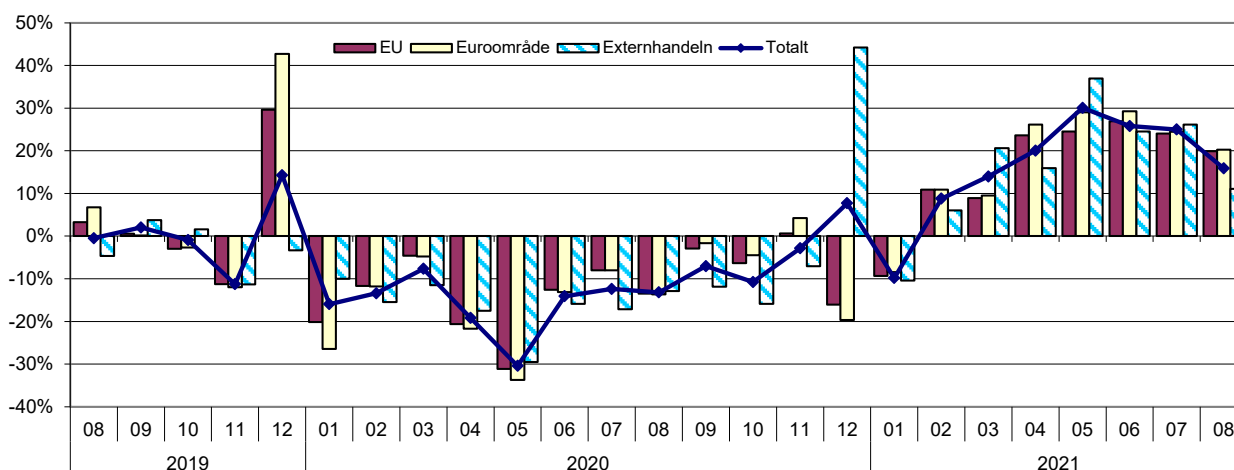
Figur 1. Export, import och handelsbalans månadsvis 2019-2021

Tullen
Statistik



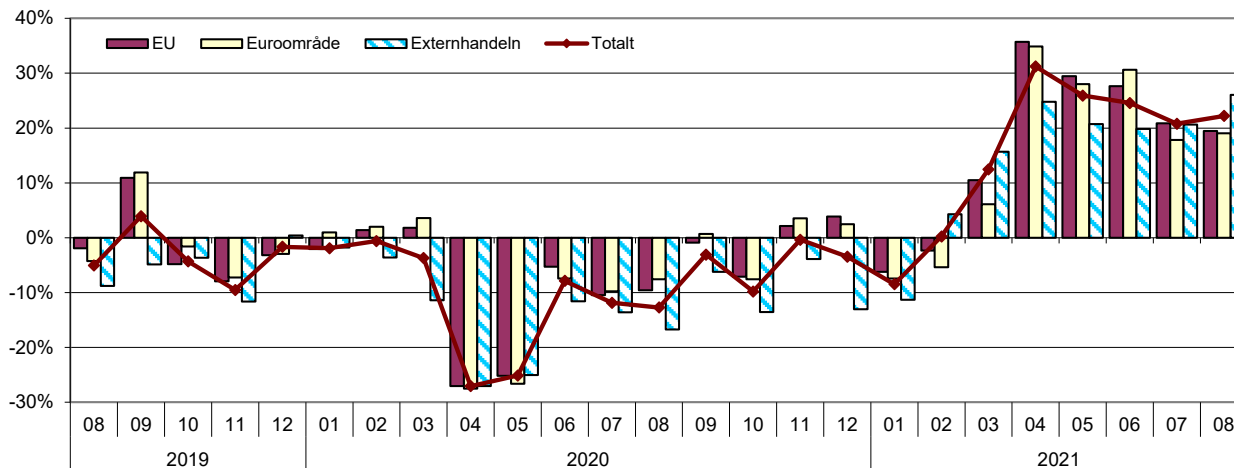
Figur 2. Ändringar vid export jämfört med motsvarande månad föregående år 2019-2021

Tullen
Statistik



Figur 3. Ändringar vid import jämfört med motsvarande månad föregående år 2019-2021

Tullen
Statistik



Tabell 4: Säsongsjusterade värden (mn euro) vid export och import samt ändring (%) från föregående månad

Säsongsjusterad¹² export

År	Månad	Totalt	Ändring	EU totalt	Ändring	Euroområde	Ändring	Externhandeln	Ändring
2019	1	5 862		3 392		2 480		2 470	
	2	5 463	-6,8	2 949	-13,1	2 071	-16,5	2 514	1,8
	3	5 428	-0,6	2 942	-0,2	2 073	0,1	2 486	-1,1
	4	5 412	-0,3	2 965	0,8	2 053	-1,0	2 447	-1,6
	5	5 566	2,8	3 054	3,0	2 089	1,8	2 511	2,7
	6	5 421	-2,6	2 936	-3,9	2 031	-2,8	2 485	-1,0
	7	5 178	-4,5	2 839	-3,3	1 985	-2,3	2 339	-5,9
	8	5 326	2,9	2 905	2,3	1 995	0,5	2 421	3,5
	9	5 239	-1,6	2 823	-2,8	1 956	-1,9	2 416	-0,2
	10	5 248	0,2	2 781	-1,5	1 935	-1,1	2 467	2,1
	11	5 089	-3,0	2 747	-1,2	1 886	-2,5	2 342	-5,1
	12	5 984	17,6	3 700	34,7	2 807	48,8	2 284	-2,5
2020	1	5 112	-14,6	2 798	-24,4	1 885	-32,8	2 313	1,3
	2	4 891	-4,3	2 706	-3,3	1 914	1,5	2 185	-5,6
	3	4 839	-1,0	2 724	0,7	1 913	-0,1	2 115	-3,2
	4	4 284	-11,5	2 266	-16,8	1 519	-20,6	2 018	-4,6
	5	4 257	-0,6	2 343	3,4	1 584	4,3	1 914	-5,1
	6	4 339	1,9	2 406	2,7	1 645	3,9	1 934	1,0
	7	4 469	3,0	2 532	5,3	1 745	6,1	1 937	0,2
	8	4 832	8,1	2 639	4,2	1 826	4,6	2 193	13,2
	9	4 709	-2,6	2 661	0,8	1 866	2,2	2 047	-6,6
	10	4 860	3,2	2 702	1,5	1 926	3,2	2 158	5,4
	11	4 915	1,1	2 739	1,3	1 938	0,6	2 177	0,9
	12	5 679	15,5	2 750	0,4	1 963	1,3	2 929	34,6
2021	1	5 037	-11,3	2 795	1,6	1 943	-1,0	2 242	-23,4
	2	5 121	1,7	2 869	2,7	2 006	3,2	2 252	0,5
	3	5 302	3,5	2 846	-0,8	1 975	-1,6	2 456	9,1
	4	5 164	-2,6	2 824	-0,8	1 964	-0,6	2 340	-4,7
	5	5 362	3,8	2 839	0,5	1 984	1,1	2 523	7,8
	6	5 419	1,0	3 010	6,0	2 083	5,0	2 409	-4,5
	7	5 743	6,0	3 201	6,3	2 210	6,1	2 542	5,5
	8	5 456	-5,0	3 116	-2,7	2 172	-1,7	2 340	-8,0

Säsongsjusterad¹² import

År	Månad	Totalt	Ändring	EU totalt	Ändring	Euroområde	Ändring	Externhandeln	Ändring
2019	1	5 382		3 115		2 040		2 268	
	2	5 521	2,6	3 248	4,3	2 163	6,0	2 273	0,2
	3	5 495	-0,5	3 215	-1,0	2 155	-0,3	2 280	0,3
	4	5 720	4,1	3 321	3,3	2 223	3,2	2 400	5,2
	5	5 716	-0,1	3 309	-0,3	2 242	0,8	2 407	0,3
	6	5 426	-5,1	3 095	-6,5	2 069	-7,7	2 331	-3,2
	7	5 551	2,3	3 193	3,2	2 095	1,3	2 357	1,1
	8	5 531	-0,4	3 201	0,2	2 089	-0,3	2 330	-1,1
	9	5 507	-0,4	3 261	1,9	2 180	4,3	2 246	-3,6
	10	5 382	-2,3	3 145	-3,5	2 114	-3,0	2 237	-0,4
	11	5 263	-2,2	3 068	-2,5	2 003	-5,3	2 195	-1,9
	12	5 415	2,9	3 054	-0,4	2 064	3,0	2 361	7,6
2020	1	5 439	0,4	3 150	3,1	2 130	3,2	2 289	-3,0
	2	5 599	2,9	3 365	6,8	2 259	6,0	2 234	-2,4
	3	5 139	-8,2	3 172	-5,7	2 159	-4,4	1 966	-12,0
	4	4 173	-18,8	2 423	-23,6	1 611	-25,4	1 751	-11,0
	5	4 538	8,7	2 633	8,7	1 758	9,1	1 905	8,8
	6	4 709	3,8	2 759	4,8	1 791	1,9	1 951	2,4
	7	4 894	3,9	2 859	3,6	1 890	5,6	2 035	4,3
	8	4 979	1,7	2 985	4,4	1 997	5,6	1 993	-2,1
	9	5 182	4,1	3 133	5,0	2 122	6,3	2 049	2,8
	10	4 999	-3,5	3 012	-3,9	2 022	-4,7	1 987	-3,0
	11	5 242	4,9	3 132	4,0	2 074	2,6	2 110	6,2
	12	4 787	-8,7	2 895	-7,6	1 914	-7,7	1 892	-10,3
2021	1	5 277	10,2	3 136	8,3	2 111	10,3	2 142	13,2
	2	5 503	4,3	3 219	2,7	2 088	-1,1	2 284	6,6
	3	5 615	2,0	3 401	5,7	2 216	6,2	2 214	-3,1
	4	5 472	-2,5	3 287	-3,4	2 173	-1,9	2 186	-1,3
	5	5 542	1,3	3 305	0,6	2 179	0,2	2 237	2,3
	6	5 861	5,8	3 521	6,5	2 340	7,4	2 340	4,6
	7	6 087	3,9	3 564	1,2	2 303	-1,6	2 522	7,8
	8	5 906	-3,0	3 460	-2,9	2 300	-0,1	2 445	-3,1

Tabell 5: Trendtal (mn euro) vid export och import samt ändring (%) från föregående månad

Trendtal vid export¹²

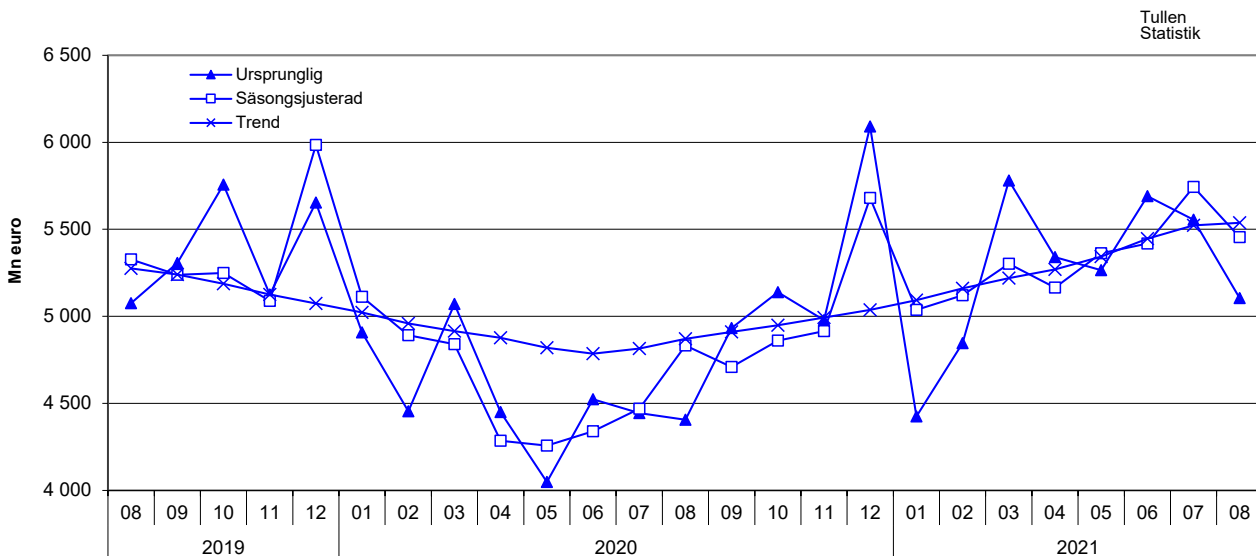
År	Månad	Totalt	Ändring	EU totalt	Ändring	Euroområdet	Ändring	Externhandeln	Ändring
2019	1	5 439		2 959		2 057		2 480	
	2	5 444	0,1	2 961	0,1	2 065	0,4	2 484	0,2
	3	5 442	-0,1	2 962	0,0	2 066	0,0	2 480	-0,2
	4	5 442	0,0	2 969	0,2	2 064	-0,1	2 473	-0,3
	5	5 433	-0,2	2 967	-0,1	2 056	-0,4	2 466	-0,3
	6	5 378	-1,0	2 932	-1,2	2 031	-1,2	2 446	-0,8
	7	5 312	-1,2	2 891	-1,4	2 003	-1,4	2 421	-1,0
	8	5 276	-0,7	2 865	-0,9	1 982	-1,1	2 410	-0,4
	9	5 240	-0,7	2 833	-1,1	1 958	-1,2	2 407	-0,2
	10	5 186	-1,0	2 798	-1,2	1 931	-1,4	2 388	-0,8
	11	5 125	-1,2	2 775	-0,8	1 909	-1,2	2 350	-1,6
	12	5 074	-1,0	2 767	-0,3	1 899	-0,5	2 306	-1,9
2020	1	5 022	-1,0	2 758	-0,3	1 899	0,0	2 263	-1,9
	2	4 959	-1,3	2 744	-0,5	1 906	0,3	2 215	-2,1
	3	4 915	-0,9	2 737	-0,2	1 910	0,2	2 177	-1,7
	4	4 877	-0,8	2 728	-0,3	1 903	-0,4	2 148	-1,3
	5	4 819	-1,2	2 706	-0,8	1 886	-0,9	2 113	-1,6
	6	4 786	-0,7	2 696	-0,4	1 880	-0,3	2 090	-1,1
	7	4 815	0,6	2 714	0,7	1 897	0,9	2 101	0,5
	8	4 871	1,2	2 741	1,0	1 924	1,4	2 130	1,4
	9	4 911	0,8	2 760	0,7	1 947	1,2	2 151	1,0
	10	4 949	0,8	2 776	0,6	1 966	1,0	2 173	1,0
	11	4 993	0,9	2 791	0,5	1 977	0,6	2 203	1,4
	12	5 037	0,9	2 804	0,5	1 980	0,2	2 233	1,4
2021	1	5 092	1,1	2 825	0,8	1 985	0,2	2 267	1,5
	2	5 160	1,3	2 848	0,8	1 992	0,4	2 312	2,0
	3	5 219	1,1	2 858	0,4	1 992	-0,0	2 361	2,1
	4	5 270	1,0	2 870	0,4	1 995	0,2	2 400	1,6
	5	5 344	1,4	2 916	1,6	2 026	1,6	2 427	1,2
	6	5 446	1,9	3 004	3,0	2 090	3,1	2 442	0,6
	7	5 523	1,4	3 085	2,7	2 150	2,9	2 438	-0,2
	8	5 537	0,3	3 116	1,0	2 175	1,2	2 421	-0,7

Trendtal vid import¹²

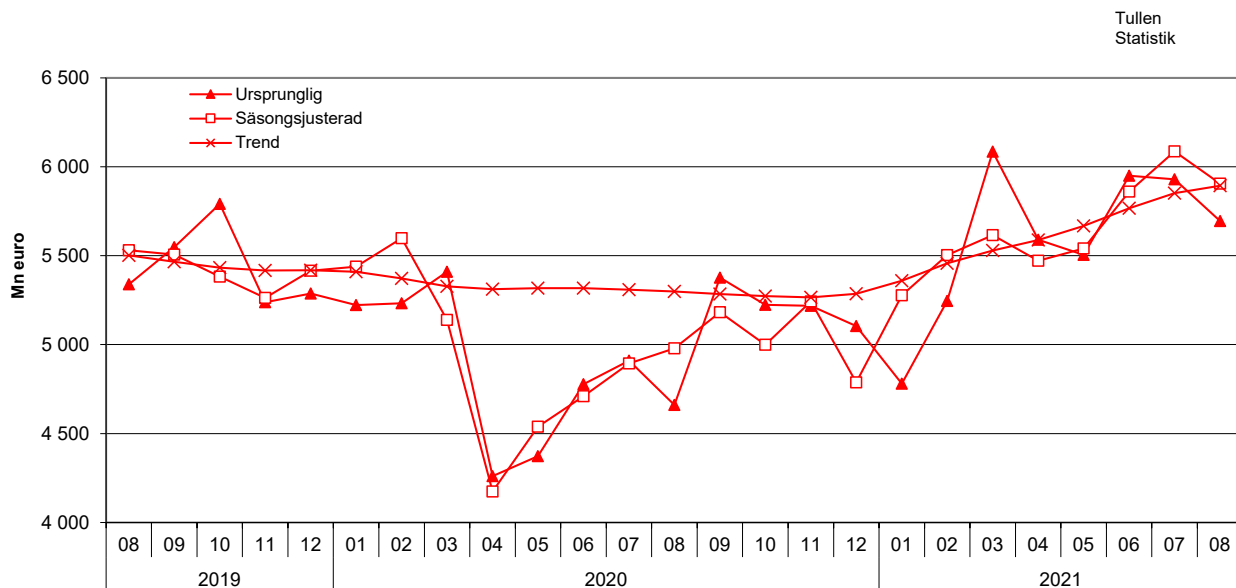
År	Månad	Totalt	Ändring	EU totalt	Ändring	Euroområdet	Ändring	Externhandeln	Ändring
2019	1	5 543		3 209		2 130		2 334	
	2	5 535	-0,1	3 215	0,2	2 137	0,4	2 320	-0,6
	3	5 551	0,3	3 222	0,2	2 146	0,4	2 329	0,4
	4	5 573	0,4	3 225	0,1	2 150	0,2	2 348	0,8
	5	5 573	-0,0	3 218	-0,2	2 146	-0,2	2 355	0,3
	6	5 551	-0,4	3 205	-0,4	2 134	-0,5	2 346	-0,4
	7	5 528	-0,4	3 198	-0,2	2 126	-0,4	2 330	-0,7
	8	5 502	-0,5	3 194	-0,1	2 122	-0,2	2 308	-1,0
	9	5 466	-0,6	3 186	-0,3	2 120	-0,1	2 281	-1,2
	10	5 433	-0,6	3 172	-0,4	2 115	-0,2	2 261	-0,9
	11	5 417	-0,3	3 161	-0,3	2 111	-0,2	2 256	-0,2
	12	5 418	0,0	3 162	0,0	2 117	0,3	2 256	-0,0
2020	1	5 410	-0,2	3 176	0,5	2 131	0,6	2 234	-1,0
	2	5 373	-0,7	3 191	0,5	2 142	0,5	2 182	-2,3
	3	5 327	-0,8	3 194	0,1	2 145	0,1	2 133	-2,2
	4	5 312	-0,3	3 193	-0,0	2 142	-0,1	2 119	-0,6
	5	5 318	0,1	3 191	-0,1	2 136	-0,3	2 127	0,3
	6	5 317	-0,0	3 188	-0,1	2 130	-0,3	2 129	0,1
	7	5 310	-0,1	3 187	-0,0	2 129	-0,1	2 122	-0,3
	8	5 299	-0,2	3 189	0,1	2 133	0,2	2 109	-0,6
	9	5 285	-0,3	3 189	-0,0	2 133	0,0	2 096	-0,6
	10	5 273	-0,2	3 185	-0,1	2 128	-0,3	2 088	-0,4
	11	5 266	-0,1	3 182	-0,1	2 121	-0,3	2 085	-0,2
	12	5 285	0,4	3 190	0,2	2 122	0,0	2 096	0,5
2021	1	5 360	1,4	3 219	0,9	2 135	0,6	2 141	2,2
	2	5 457	1,8	3 263	1,4	2 156	1,0	2 194	2,5
	3	5 529	1,3	3 306	1,3	2 180	1,1	2 223	1,3
	4	5 589	1,1	3 342	1,1	2 202	1,0	2 247	1,1
	5	5 668	1,4	3 379	1,1	2 226	1,1	2 288	1,8
	6	5 768	1,8	3 420	1,2	2 251	1,1	2 348	2,6
	7	5 852	1,5	3 451	0,9	2 269	0,8	2 401	2,3
	8	5 895	0,7	3 468	0,5	2 280	0,5	2 427	1,1

¹² Enligt tester har april 2020 definierats som "transitory change" för serierna import och export.

Figur 4. Export 2019-2021 (ursprunglig, säsongjusterad och trend)



Figur 5. Import 2019-2021 (ursprunglig, säsongjusterad och trend)



¹ Säsongjustering är en kalkylmetod med hjälp av vilken man försöker eliminera regelbundet återkommande säsongvariationer från tidsserierna. Från trendserien har man också rensat bort de oregelbundna variationerna. I säsongjusteringen av serier över utrikeshandel tillämpas en modellbaserad TRAMO/SEATS-metod som rekommenderas av Eurostat. Från och med januari 2014 preliminära statistik har en ny version av Demetra, som används i beräkningen av säsongjusterade export- och importvärden, tagits i bruk. Den nya versionen är JDemetra+. På grund av detta har några av de förra månadernas värden reviderats jämfört med tidigare beräknade.

Tabell 6. Export och import landsvis (största handelspartners), preliminärt värde och förändring jämfört med motsvarande månad året innan *

Ursprungs-/ bestämmelse-land	Export 2021		Import 2021	
	Augusti		Augusti	
	preliminärt värde milj. e	förändr. %	preliminärt värde milj. e	förändr. %
Total export / import	5 105	15,9	5 695	22,2
DE Tyskland	595,2	-0,1	773,1	5,6
SE Sverige	591,5	16,9	676,8	34,2
RU Ryssland	277,3	3,7	728,2	70,3
CN Kina	266,3	21,9	534,6	6,2
NL Nederländerna	374,8	27,9	352,0	54,1
US USA	340,5	-15,5	173,9	-1,9
EE Estland	199,5	56,2	178,3	25,7
GB Storbritannien	236,5	45,8	103,1	-3,9
PL Polen	156,8	31,9	174,4	20,5
BE Belgien	178,3	36,9	117,4	38,2
FR Frankrike	157,8	17,9	123,8	4,1
NO Norge	127,0	20,0	135,4	14,5
IT Italien	117,0	44,7	138,1	10,0
DK Danmark	89,3	15,9	113,6	-7,9
ES Spanien	76,9	21,4	116,5	19,5
JP Japan	120,7	54,7	58,2	2,3
CH Schweiz	83,3	-0,9	51,1	31,9
TR Turkiet	85,3	58,3	47,5	11,6
LT Litauen	51,1	16,5	50,3	41,0
CZ Tjeckien	31,0	13,2	65,5	-17,4
AT Österrike	38,2	19,9	55,3	5,5
KR Sydkorea	42,0	-26,6	50,8	29,4
CA Kanada	40,0	47,6	45,5	19,8
LV Lettland	54,6	26,0	29,1	36,3
VN Vietnam	26,6	257,9	47,6	24,1

* Värdena i tabellen är preliminära och betydande ändringar är möjliga när uppgifterna blir fullständigare.

OBS. Från och med början av år 2021 ingår utrikeshandeln med varor mellan Nordirland och Finland inte längre i utrikeshandeln med varor mellan Storbritannien (GB) och Finland. Nordirlands uppgifter publiceras separat med landskoden XI och Storbritanniens uppgifter publiceras fortfarande med landskoden GB. Uppgifterna för utrikeshandel med varor för båda landskoderna räknas som en del av EU:s externa handel.

Preliminär statistik om utrikeshandel med varor, augusti 2021
2021:E08SV, 8.10.2021

Förfrågningar:

Kaarna, Anssi tfn 040 332 8153

Telasuo, Christina tfn 040 332 1828

E-post: fornamn.efternamn@tulli.fi

Månadsstatistik för augusti 2021 publiceras 29.10.2021.

Mer specifika uppgifter om länder och varor samt logistikstatistik finns att få gratis via
Uljas-statistikdatabas: uljas.tulli.fi.

ISSN 1796-0479 = Finlands officiella statistik (pdf)

ISSN 2670-0557 = Preliminär statistik om utrikeshandel med varor (webbpublikation)

Kontaktuppgifter:

Tullen
Statistik

Semaförbron 12
PB 512
00101 Helsingfors

Växel 0295 5200
Statistikservice 0295 52335
statistik@tulli.fi