

# Preliminär statistik om utrikeshandel med varor

## April 2022

### Varuexportens värde ökade med 22,9 procent i april

Värdet på Finlands export av varor ökade med 22,9 procent i april enligt Tullens preliminära uppgifter om utrikeshandeln med varor. Värdet på Finlands export var 6,6 miljarder euro. Under referensmånaden 2021 ökade exporten med 20,3 procent.

Importens värde ökade med 33,1 procent i april jämfört med samma period året innan och importens värde var 7,5 miljarder euro. Importen ökade under referensmånaden 2021 med 31,8 procent.

Det sammanlagda värdet på exporten under januari-april visade en uppgång på 22,6 procent. Importens värde ökade under samma period med 34,7 procent.

Handelsbalansen visade ett underskott på 900 miljoner euro i april. I januari-april var det sammanlagda underskottet 4,3 miljarder euro. I april 2021 hade handelsbalansen ett underskott på 265 miljoner euro och i januari-april samma år ett sammanlagt underskott på 1,4 miljarder euro.

Exporten till EU-länder ökade med 33,3 procent och exporten till länder utanför EU med 10,5 procent i april. Importen från EU-länder ökade med 18,2 procent och importen från länder utanför EU med 56,4 procent. Räknat från början av året ökade exporten till EU-länder med 29,4 procent och exporten till länder utanför EU med 14,2 procent. Under samma period ökade importen från EU-länder med 22,9 procent och från övriga länder med 52,0 procent.

Publikationen preliminär statistik har tillfälligt utökats men tabellerna 7 och 8 om handeln med Ryssland med mer specificerade uppgifter om varugrupper. Värdena i tabellen är preliminära och betydande ändringar är möjliga när uppgifterna blir mer fullständiga.

---

Helsingfors 7.6.2022. Fritt för publicering kl. 9.00.

Uppgifterna kan citeras med uppgivande av Tullen som källa.

**Tabell 1: Export 2020-2022, miljoner euro**

Månad	Totalt			EU totalt			Euroområdet			Externhandeln		
	2020	2021*	2022*	2020	2021*	2022*	2020	2021*	2022*	2020	2021*	2022*
1	4 907	4 425	5 770	2 741	2 485	3 305	1 862	1 705	2 225	2 166	1 940	2 465
2	4 454	4 825	5 705	2 507	2 760	3 320	1 781	1 950	2 270	1 948	2 065	2 385
3	5 071	5 815	6 985	2 887	3 180	4 160	2 013	2 230	2 885	2 184	2 635	2 825
4	4 449	5 350	6 575	2 350	2 915	3 885	1 597	2 010	2 740	2 100	2 435	2 690
5	4 048	5 305		2 252	2 830		1 492	1 950		1 796	2 475	
6	4 523	5 700		2 450	3 115		1 671	2 160		2 072	2 585	
7	4 444	5 540		2 423	2 980		1 739	2 140		2 021	2 560	
8	4 406	5 160		2 393	2 900		1 613	1 960		2 012	2 260	
9	4 932	6 625		2 776	3 900		1 927	2 770		2 156	2 725	
10	5 138	6 115		2 916	3 490		2 063	2 435		2 223	2 625	
11	4 978	6 610		2 809	3 825		1 981	2 665		2 169	2 785	
12	6 090	7 420		2 875	4 645		2 088	3 610		3 215	2 775	
<b>April</b>	<b>4 449</b>	<b>5 350</b>	<b>6 575</b>	<b>2 350</b>	<b>2 915</b>	<b>3 885</b>	<b>1 597</b>	<b>2 010</b>	<b>2 740</b>	<b>2 100</b>	<b>2 435</b>	<b>2 690</b>
<b>Ändring</b>		<b>20,3 %</b>	<b>22,9 %</b>		<b>24,0 %</b>	<b>33,3 %</b>		<b>25,9 %</b>	<b>36,3 %</b>		<b>16,0 %</b>	<b>10,5 %</b>
<b>Kum. 1-4</b>	<b>18 881</b>	<b>20 415</b>	<b>25 035</b>	<b>10 485</b>	<b>11 340</b>	<b>14 670</b>	<b>7 253</b>	<b>7 895</b>	<b>10 120</b>	<b>8 398</b>	<b>9 075</b>	<b>10 365</b>
<b>Ändring</b>		<b>8,1 %</b>	<b>22,6 %</b>		<b>8,2 %</b>	<b>29,4 %</b>		<b>8,9 %</b>	<b>28,2 %</b>		<b>8,1 %</b>	<b>14,2 %</b>

**Tabell 2: Import 2020-2022, miljoner euro**

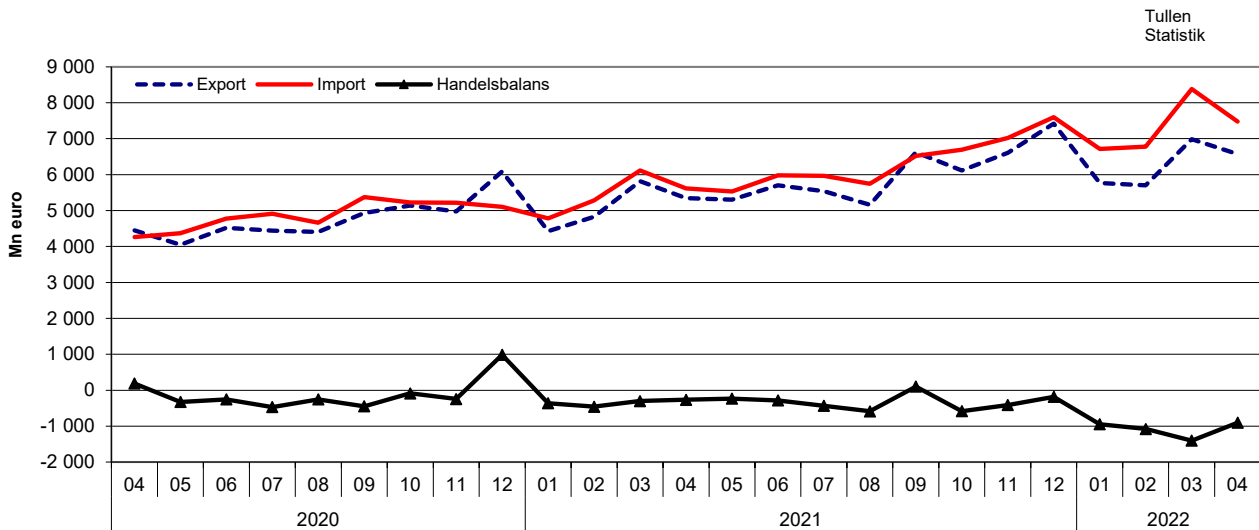
Månad	Totalt			EU totalt			Euroområdet			Externhandeln		
	2020	2021*	2022*	2020	2021*	2022*	2020	2021*	2022*	2020	2021*	2022*
1	5 223	4 785	6 715	2 922	2 740	3 690	1 934	1 795	2 390	2 300	2 045	3 025
2	5 233	5 280	6 780	3 195	3 135	3 610	2 161	2 055	2 355	2 038	2 145	3 170
3	5 410	6 115	8 385	3 340	3 695	4 625	2 290	2 435	3 005	2 070	2 420	3 760
4	4 260	5 615	7 475	2 513	3 425	4 050	1 698	2 305	2 685	1 747	2 190	3 425
5	4 372	5 535		2 595	3 380		1 734	2 225		1 777	2 155	
6	4 777	5 980		2 891	3 715		1 895	2 490		1 886	2 265	
7	4 910	5 970		2 768	3 370		1 846	2 190		2 143	2 600	
8	4 660	5 745		2 712	3 255		1 785	2 130		1 948	2 490	
9	5 377	6 520		3 260	3 685		2 207	2 405		2 117	2 835	
10	5 224	6 695		3 130	3 700		2 078	2 450		2 094	2 995	
11	5 219	7 020		3 130	3 980		2 068	2 610		2 089	3 040	
12	5 104	7 600		3 109	4 150		2 060	2 640		1 995	3 450	
<b>April</b>	<b>4 260</b>	<b>5 615</b>	<b>7 475</b>	<b>2 513</b>	<b>3 425</b>	<b>4 050</b>	<b>1 698</b>	<b>2 305</b>	<b>2 685</b>	<b>1 747</b>	<b>2 190</b>	<b>3 425</b>
<b>Ändring</b>		<b>31,8 %</b>	<b>33,1 %</b>		<b>36,3 %</b>	<b>18,2 %</b>		<b>35,7 %</b>	<b>16,5 %</b>		<b>25,4 %</b>	<b>56,4 %</b>
<b>Kum. 1-4</b>	<b>20 126</b>	<b>21 795</b>	<b>29 355</b>	<b>11 970</b>	<b>12 995</b>	<b>15 975</b>	<b>8 083</b>	<b>8 590</b>	<b>10 435</b>	<b>8 155</b>	<b>8 800</b>	<b>13 380</b>
<b>Ändring</b>		<b>8,3 %</b>	<b>34,7 %</b>		<b>8,6 %</b>	<b>22,9 %</b>		<b>6,3 %</b>	<b>21,5 %</b>		<b>7,9 %</b>	<b>52,0 %</b>

**Tabell 3: Handelsbalans 2020-2022, miljoner euro**

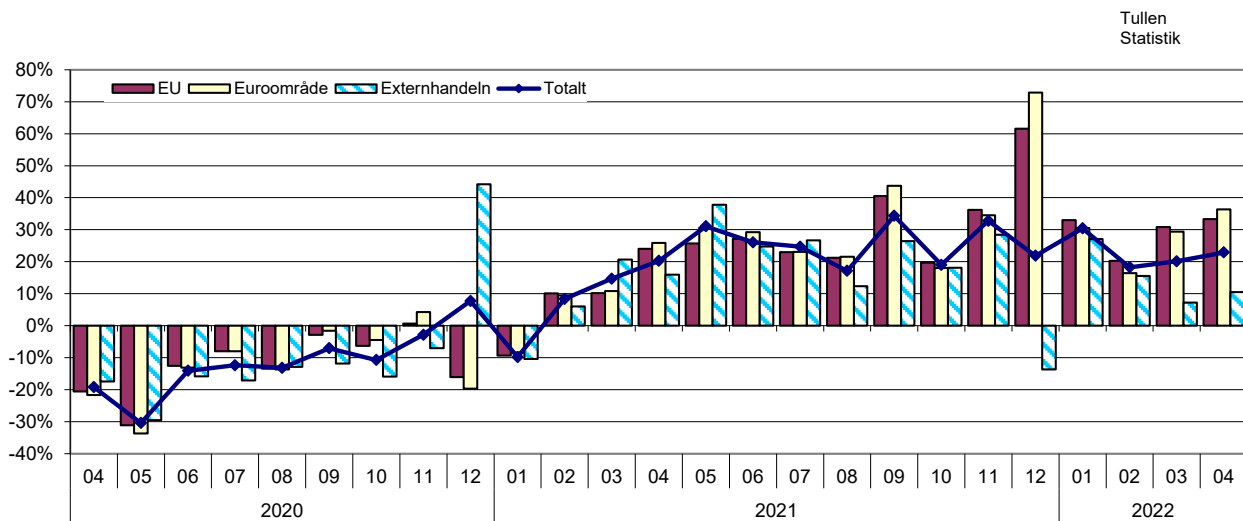
Månad	Totalt			EU totalt			Euroområdet			Externhandeln		
	2020	2021*	2022*	2020	2021*	2022*	2020	2021*	2022*	2020	2021*	2022*
1	-316	-360	-945	-182	-255	-385	-72	-90	-165	-134	-105	-560
2	-779	-455	-1 075	-689	-375	-290	-379	-105	-85	-90	-80	-785
3	-340	-300	-1 400	-453	-515	-465	-277	-205	-120	113	215	-935
4	189	-265	-900	-164	-510	-165	-101	-295	55	353	245	-735
5	-323	-230		-343	-550		-242	-275		19	320	
6	-254	-280		-441	-600		-224	-330		187	320	
7	-467	-430		-344	-390		-107	-50		-122	-40	
8	-254	-585		-318	-355		-172	-170		65	-230	
9	-445	105		-484	215		-279	365		39	-110	
10	-85	-580		-214	-210		-15	-15		129	-370	
11	-241	-410		-320	-155		-86	55		79	-255	
12	986	-180		-234	495		28	970		1 220	-675	
<b>Kum. 1-4</b>	<b>-1 246</b>	<b>-1 380</b>	<b>-4 320</b>	<b>-1 488</b>	<b>-1 655</b>	<b>-1 305</b>	<b>-829</b>	<b>-695</b>	<b>-315</b>	<b>242</b>	<b>275</b>	<b>-3 015</b>

\* preliminära uppgifter

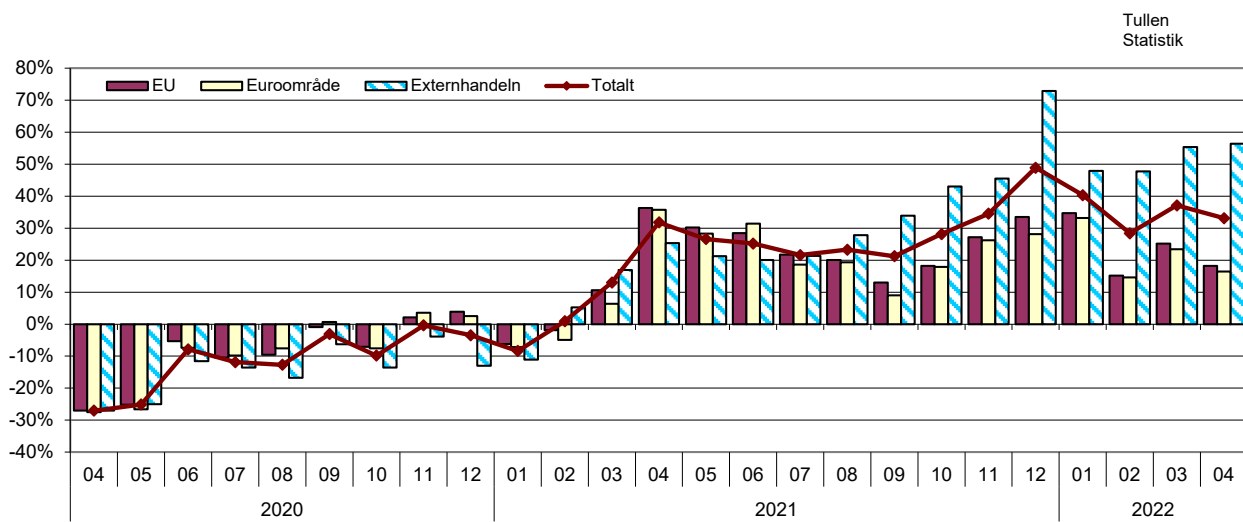
Figur 1. Export, import och handelsbalans månadsvis 2020-2022



Figur 2. Ändringar vid export jämfört med motsvarande månad föregående år 2020-2022



Figur 3. Ändringar vid import jämfört med motsvarande månad föregående år 2020-2022



**Tabell 4: Säsongsjusterade värden (mn euro) vid export och import samt ändring (%) från föregående månad**

**Säsongsjusterad<sup>12</sup> export**

År	Månad	Totalt	Ändring	EU totalt	Ändring	Euroområde	Ändring	Externhandeln	Ändring
2020	1	5 103		2 797		1 894		2 306	
	2	4 905	-3,9	2 719	-2,8	1 929	1,8	2 186	-5,2
	3	4 818	-1,8	2 701	-0,7	1 888	-2,1	2 117	-3,1
	4	4 315	-10,4	2 296	-15,0	1 550	-17,9	2 019	-4,6
	5	4 251	-1,5	2 338	1,8	1 577	1,8	1 913	-5,3
	6	4 305	1,3	2 366	1,2	1 605	1,7	1 939	1,4
	7	4 513	4,8	2 569	8,6	1 782	11,0	1 944	0,2
	8	4 863	7,8	2 668	3,8	1 851	3,9	2 196	13,0
	9	4 648	-4,4	2 603	-2,4	1 812	-2,1	2 045	-6,9
	10	4 869	4,8	2 720	4,5	1 936	6,9	2 150	5,1
	11	4 906	0,8	2 739	0,7	1 942	0,3	2 167	0,8
	12	5 702	16,2	2 757	0,7	1 965	1,2	2 945	35,9
2021	1	4 974	-12,8	2 747	-0,4	1 905	-3,1	2 228	-24,4
	2	5 163	3,8	2 907	5,8	2 044	7,3	2 256	1,3
	3	5 338	3,4	2 878	-1,0	1 998	-2,2	2 460	9,0
	4	5 166	-3,2	2 825	-1,8	1 953	-2,3	2 341	-4,8
	5	5 363	3,8	2 825	-0,0	1 965	0,6	2 538	8,4
	6	5 425	1,2	3 005	6,4	2 073	5,5	2 420	-4,6
	7	5 849	7,8	3 288	9,4	2 296	10,8	2 560	5,8
	8	5 479	-6,3	3 107	-5,5	2 149	-6,4	2 372	-7,3
	9	6 236	13,8	3 653	17,6	2 601	21,0	2 583	8,9
	10	6 031	-3,3	3 392	-7,2	2 395	-7,9	2 639	2,2
	11	6 261	3,8	3 580	5,6	2 493	4,1	2 681	1,6
	12	6 979	11,5	4 437	23,9	3 400	36,4	2 542	-5,2
2022	1	6 233	-10,7	3 509	-20,9	2 370	-30,3	2 724	7,2
	2	6 104	-2,1	3 502	-0,2	2 380	0,4	2 602	-4,5
	3	6 374	4,4	3 737	6,7	2 584	8,6	2 638	1,4
	4	6 638	4,1	3 952	5,8	2 786	7,8	2 685	1,8

**Säsongsjusterad<sup>12</sup> import**

År	Månad	Totalt	Ändring	EU totalt	Ändring	Euroområde	Ändring	Externhandeln	Ändring
2020	1	5 422		3 133		2 116		2 290	
	2	5 602	3,3	3 378	7,8	2 267	7,1	2 224	-2,9
	3	5 108	-8,8	3 153	-6,7	2 147	-5,3	1 955	-12,1
	4	4 167	-18,4	2 422	-23,2	1 610	-25,0	1 746	-10,7
	5	4 547	9,1	2 635	8,8	1 758	9,2	1 912	9,5
	6	4 719	3,8	2 762	4,8	1 794	2,1	1 957	2,4
	7	4 915	4,1	2 864	3,7	1 895	5,6	2 050	4,7
	8	5 008	1,9	2 996	4,6	2 002	5,6	2 012	-1,9
	9	5 191	3,7	3 142	4,9	2 130	6,4	2 049	1,8
	10	4 997	-3,7	3 015	-4,1	2 019	-5,2	1 983	-3,2
	11	5 235	4,7	3 125	3,7	2 068	2,4	2 109	6,4
	12	4 766	-8,9	2 891	-7,5	1 919	-7,2	1 875	-11,1
2021	1	5 276	10,7	3 123	8,0	2 098	9,3	2 153	14,8
	2	5 533	4,9	3 242	3,8	2 107	0,4	2 291	6,4
	3	5 605	1,3	3 384	4,4	2 210	4,9	2 221	-3,0
	4	5 491	-2,0	3 300	-2,5	2 184	-1,2	2 191	-1,3
	5	5 579	1,6	3 327	0,8	2 184	-0,0	2 252	2,8
	6	5 901	5,8	3 548	6,6	2 358	8,0	2 353	4,5
	7	6 158	4,4	3 598	1,4	2 323	-1,5	2 560	8,8
	8	5 989	-2,7	3 489	-3,0	2 314	-0,4	2 500	-2,3
	9	6 297	5,1	3 553	1,8	2 321	0,3	2 744	9,7
	10	6 594	4,7	3 677	3,5	2 459	5,9	2 916	6,3
	11	6 838	3,7	3 855	4,8	2 526	2,7	2 983	2,3
	12	7 102	3,9	3 858	0,1	2 461	-2,6	3 244	8,8
2022	1	7 173	1,0	4 077	5,7	2 702	9,8	3 096	-4,6
	2	7 127	-0,6	3 736	-8,4	2 414	-10,7	3 391	9,5
	3	7 685	7,8	4 235	13,4	2 725	12,9	3 450	1,7
	4	7 547	-1,8	4 027	-4,9	2 632	-3,4	3 520	2,0

**Tabell 5: Trendtal (mn euro) vid export och import samt ändring (%) från föregående månad**

**Trendtal vid export<sup>12</sup>**

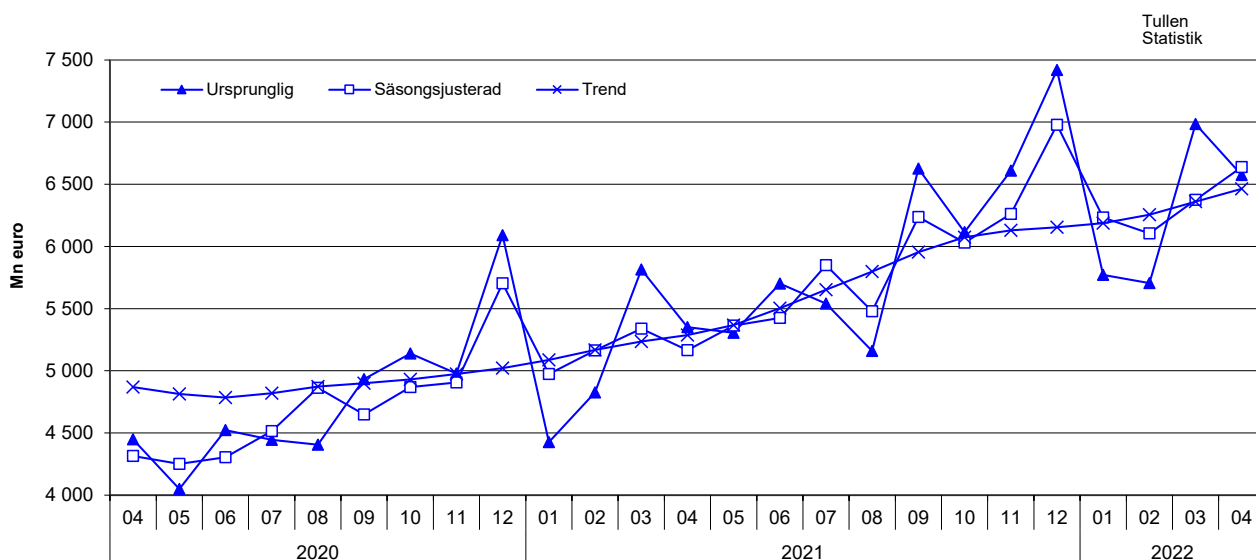
År	Månad	Totalt	Ändring	EU totalt	Ändring	Euroområdet	Ändring	Externhandeln	Ändring
2020	1	5 030		2 769		1 905		2 262	
	2	4 957	-1,5	2 743	-0,9	1 912	0,4	2 214	-2,1
	3	4 907	-1,0	2 730	-0,5	1 915	0,2	2 178	-1,7
	4	4 869	-0,8	2 720	-0,4	1 908	-0,4	2 149	-1,3
	5	4 814	-1,1	2 699	-0,8	1 891	-0,9	2 115	-1,6
	6	4 784	-0,6	2 692	-0,3	1 885	-0,3	2 093	-1,1
	7	4 819	0,7	2 715	0,9	1 903	1,0	2 104	0,5
	8	4 872	1,1	2 741	1,0	1 926	1,2	2 131	1,3
	9	4 900	0,6	2 751	0,4	1 943	0,9	2 149	0,8
	10	4 931	0,6	2 762	0,4	1 961	0,9	2 168	0,9
	11	4 974	0,9	2 777	0,5	1 974	0,7	2 197	1,3
	12	5 022	1,0	2 794	0,6	1 980	0,3	2 227	1,4
2021	1	5 087	1,3	2 824	1,1	1 987	0,4	2 263	1,6
	2	5 168	1,6	2 857	1,2	1 997	0,5	2 311	2,2
	3	5 235	1,3	2 871	0,5	1 999	0,1	2 365	2,3
	4	5 286	1,0	2 878	0,2	2 001	0,1	2 408	1,8
	5	5 367	1,5	2 924	1,6	2 032	1,6	2 444	1,5
	6	5 503	2,5	3 033	3,7	2 105	3,6	2 470	1,1
	7	5 651	2,7	3 165	4,4	2 202	4,6	2 486	0,7
	8	5 797	2,6	3 291	4,0	2 302	4,6	2 507	0,8
	9	5 955	2,7	3 406	3,5	2 394	4,0	2 549	1,7
	10	6 075	2,0	3 480	2,2	2 447	2,2	2 594	1,8
	11	6 130	0,9	3 514	1,0	2 461	0,6	2 616	0,8
	12	6 153	0,4	3 528	0,4	2 450	-0,4	2 626	0,4
2022	1	6 187	0,5	3 550	0,6	2 443	-0,3	2 638	0,5
	2	6 255	1,1	3 611	1,7	2 481	1,5	2 644	0,2
	3	6 361	1,7	3 711	2,8	2 563	3,3	2 650	0,3
	4	6 463	1,6	3 801	2,4	2 640	3,0	2 662	0,4

**Trendtal vid import<sup>12</sup>**

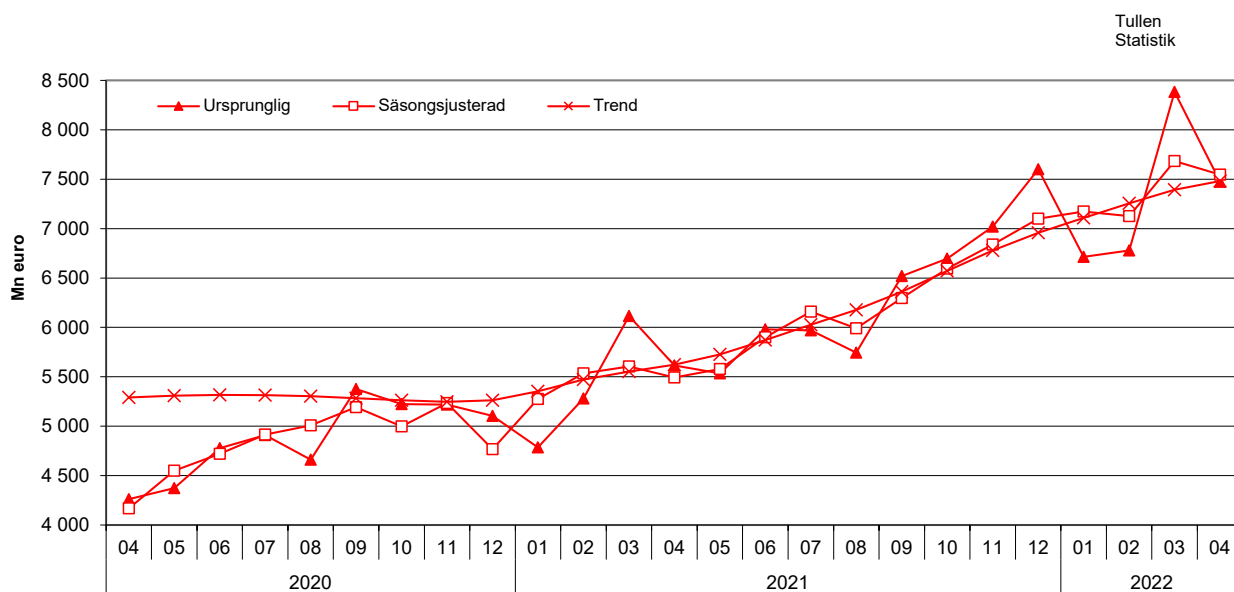
År	Månad	Totalt	Ändring	EU totalt	Ändring	Euroområdet	Ändring	Externhandeln	Ändring
2020	1	5 407		3 172		2 129		2 235	
	2	5 361	-0,8	3 190	0,6	2 143	0,7	2 171	-2,8
	3	5 303	-1,1	3 193	0,1	2 147	0,2	2 110	-2,8
	4	5 290	-0,3	3 192	-0,1	2 143	-0,2	2 098	-0,6
	5	5 307	0,3	3 191	-0,0	2 137	-0,3	2 116	0,9
	6	5 317	0,2	3 189	-0,1	2 131	-0,3	2 128	0,5
	7	5 315	-0,0	3 189	-0,0	2 130	-0,0	2 126	-0,1
	8	5 304	-0,2	3 192	0,1	2 135	0,2	2 112	-0,7
	9	5 283	-0,4	3 190	-0,0	2 135	0,0	2 093	-0,9
	10	5 262	-0,4	3 182	-0,3	2 127	-0,4	2 079	-0,6
	11	5 246	-0,3	3 175	-0,2	2 118	-0,4	2 071	-0,4
	12	5 261	0,3	3 181	0,2	2 117	-0,0	2 080	0,5
2021	1	5 352	1,7	3 215	1,1	2 133	0,8	2 137	2,7
	2	5 471	2,2	3 268	1,7	2 160	1,2	2 202	3,1
	3	5 552	1,5	3 320	1,6	2 189	1,3	2 232	1,3
	4	5 622	1,3	3 366	1,4	2 218	1,3	2 256	1,1
	5	5 726	1,8	3 417	1,5	2 251	1,5	2 308	2,3
	6	5 872	2,6	3 477	1,7	2 287	1,6	2 395	3,8
	7	6 026	2,6	3 530	1,5	2 320	1,4	2 496	4,2
	8	6 178	2,5	3 576	1,3	2 350	1,3	2 601	4,2
	9	6 362	3,0	3 631	1,5	2 386	1,5	2 731	5,0
	10	6 572	3,3	3 701	1,9	2 429	1,8	2 871	5,1
	11	6 778	3,1	3 776	2,0	2 470	1,7	3 002	4,6
	12	6 959	2,7	3 844	1,8	2 507	1,5	3 115	3,8
2022	1	7 108	2,1	3 897	1,4	2 538	1,2	3 211	3,1
	2	7 257	2,1	3 943	1,2	2 564	1,0	3 314	3,2
	3	7 394	1,9	3 989	1,2	2 590	1,0	3 405	2,8
	4	7 481	1,2	4 021	0,8	2 611	0,8	3 459	1,6

<sup>12</sup> Enligt tester har april 2020 definierats som "transitory change" för serierna import och export.

Figur 4. Export 2020-2022 (ursprunglig, säsongjusterad och trend)



Figur 5. Import 2020-2022 (ursprunglig, säsongjusterad och trend)



<sup>1</sup> Säsongjustering är en kalkylmetod med hjälp av vilken man försöker eliminera regelbundet återkommande säsongvariationer från tidsserierna. Från trendserien har man också rensat bort de oregelbundna variationerna. I säsongjusteringen av serier över utrikeshandel tillämpas en modellbaserad TRAMO/SEATS-metod som rekommenderas av Eurostat. Från och med januari 2014 preliminära statistik har en ny version av Demetra, som används i beräkningen av säsongjusterade export- och importvärden, tagits i bruk. Den nya versionen är JDemetra+. På grund av detta har några av de förra månadernas värden reviderats jämfört med tidigare beräknade.

Tabell 6. Export och import landsvis (största handelspartners), preliminärt värde och förändring jämfört med motsvarande månad året innan \*

Ursprungs-/ bestämmelseland	Export 2022		Import 2022	
	April		April	
	preliminärt värde milj. e	förändr. %	preliminärt värde milj. e	förändr. %
<b>Total export / import</b>	<b>6 575</b>	<b>22,9</b>	<b>7 475</b>	<b>33,1</b>
DE Tyskland	814,4	16,5	980,9	9,4
SE Sverige	686,6	20,7	774,9	25,5
CN Kina	338,6	-2,8	669,4	44,1
NL Nederländerna	526,7	63,4	461,4	56,1
NO Norge	177,9	27,9	578,9	703,0
US USA	445,0	41,5	271,3	51,0
RU Ryssland	144,3	-58,4	527,7	2,7
EE Estland	311,7	84,8	210,4	20,1
GB Storbritannien	186,9	4,8	284,8	157,7
PL Polen	198,0	34,8	254,9	37,7
BE Belgien	288,2	74,4	147,0	-14,4
IT Italien	226,8	43,1	175,7	7,1
FR Frankrike	208,9	11,8	144,7	-1,9
DK Danmark	122,5	34,6	131,5	-10,1
JP Japan	162,8	40,9	72,6	4,4
ES Spanien	86,8	4,0	125,9	-4,0
KR Sydkorea	139,4	118,4	55,3	36,3
CH Schweiz	115,1	7,5	73,0	41,4
TR Turkiet	81,9	1,2	74,0	18,5
CA Kanada	56,2	-33,3	90,6	28,9
CZ Tjeckien	42,8	21,5	99,5	7,3
LT Litauen	63,2	14,0	59,9	31,9
IN Indien	46,6	14,4	73,0	121,4
BR Brasilien	77,5	71,6	39,4	111,7
AT Österrike	44,2	3,7	67,6	15,2

\* Värdena i tabellen är preliminära och betydande ändringar är möjliga när uppgifterna blir fullständigare.

**Tabell 7. Export till Ryssland i februari-april 2022, preliminärt värde ja förändring i april jämfört med samma månad året innan**

RU Ryssland KN-klass	Februari	Mars	April	Förändring %
	Preliminärt värde milj. eur	Preliminärt värde milj. eur	Preliminärt värde milj. eur	
01-24 Djur- och växtprodukter	7,9	5,0	2,5	-75%
25-27 Mineralprodukter	27,4	5,2	1,3	-94%
2710 Oljeprodukter	24,8	4,4	1,1	-95%
28-38 Kemiska industrins produkter	25,6	18,4	9,3	-64%
39-40 Plast och varor av plast, gummi och gummivaror	24,4	19,9	10,0	-62%
47-49 Massa, papper, kartong och papp samt -varor	36,9	21,4	10,4	-75%
50-67 Textilier och skodon	3,9	3,5	1,5	-41%
72-83 Oädla metaller och -varor	75,6	61,1	89,3	-0%
7401 Kopparskärsten	56,0	52,2	82,8	16%
84 Maskiner och mekaniska apparater samt delar	78,2	27,7	13,0	-83%
85 Elektriska apparater samt delar	15,9	5,3	1,5	-91%
86-89 Transportmedel	13,2	6,0	1,2	-94%
90-92 Optiska och medicinska instrument och apparater, o.d.	6,6	4,4	1,5	-82%
Övriga CN-klasser	7,9	6,2	2,8	-67%
<b>Sammanlagt</b>	<b>323,5</b>	<b>183,9</b>	<b>144,3</b>	<b>-58%</b>

**Tabell 8. Import från Ryssland februari-april 2022, preliminärt värde ja förändring i april jämfört med samma månad året innan**

RU Ryssland KN-klass	Februari	Mars	April	Förändring %
	Preliminärt värde milj. eur	Preliminärt värde milj. eur	Preliminärt värde milj. eur	
01-24 Djur- och växtprodukter	9,0	8,6	4,9	-2%
25-27 Mineralprodukter	619,5	551,6	276,6	18%
2701 Stenkol	17,2	11,8	12,2	290%
2709 Råolja	316,5	144,5	44,6	-62%
2710 Oljeprodukter	131,3	148,9	61,0	19%
2711 Naturgas	68,3	151,4	96,1	333%
2716 Energi, elektrisk	71,9	77,1	57,7	295%
28-38 Kemiska industrins produkter	106,9	85,3	51,0	-24%
31 Gödsel	17,7	19,8	3,0	-80%
39-40 Plast och varor av plast, gummi och gummivaror	9,3	26,7	4,9	-45%
4011 Däck av gummi, nya	6,0	21,0	3,4	-40%
44-46 Trä och varor av trä	37,4	38,4	12,8	-70%
47-49 Massa, papper, kartong och papp samt -varor	4,4	6,2	0,9	-71%
72-83 Oädla metaller och -varor	177,0	264,2	153,2	44%
72 Järn och stål	9,0	12,5	15,4	-9%
73 Varor av järn och stål	3,7	3,6	1,2	-81%
74 Koppar och varor av koppar	12,0	24,6	1,3	-52%
75 Nickel och varor av nickel	142,2	213,6	126,9	72%
84 Maskiner och mekaniska apparater samt delar	1,3	2,2	16,1	-54%
85 Elektriska apparater samt delar	3,5	4,3	3,0	-35%
Övriga CN-klasser	6,6	10,0	4,3	-31%
<b>Sammanlagt</b>	<b>974,9</b>	<b>997,3</b>	<b>527,7</b>	<b>3%</b>



Preliminär statistik om utrikeshandel med varor, april 2022  
2022:E04SV, 7.6.2022

Förfrågningar:

Kaarna, Anssi tfn 040 332 8153

Telasuo, Christina tfn 040 332 1828

E-post: [fornamn.efternamn@tulli.fi](mailto:fornamn.efternamn@tulli.fi)

Månadsstatistik för april 2022 publiceras 30.6.2022.

Mer specifika uppgifter om länder och varor samt logistikstatistik finns att få gratis via  
Uljas-statistikdatabas: [uljas.tulli.fi](http://uljas.tulli.fi).

ISSN 1796-0479 = Finlands officiella statistik (pdf)

ISSN 2670-0557 = Preliminär statistik om utrikeshandel med varor (webbpublikation)

Kontaktuppgifter:

Tullen  
Statistik

Semaforbron 12  
PB 512  
00101 Helsingfors

Växel 0295 5200  
Statistikservice 0295 52335  
[statistik@tulli.fi](mailto:statistik@tulli.fi)