

Preliminary statistics on the international trade in goods October 2022

Value of exports increased by 11.2 per cent in October

According to the preliminary statistics of international trade in goods provided by Finnish Customs, the value of Finnish exports increased by 11.2 per cent, and the value of imports by 15.3 per cent in October year-on-year. The value of Finnish exports in October was EUR 6.8 billion and the value of imports EUR 7.7 billion. During the reference month in 2021, the value of exports increased by 19.2 per cent and of imports by 28.2 per cent.

In January-October 2021, the total value of exports increased by 21.6 per cent and the value of imports by 32.3 per cent year-on-year.

The trade balance was in deficit of EUR 915 million in October. In January-October, the aggregated deficit amounted to EUR 10.4 billion. In October 2021, the trade balance was EUR 574 million in deficit and in January-October of the same year, the aggregated deficit was EUR 3.4 billion.

Exports to EU member states increased by 7.3 per cent, and exports to non-EU countries by 16.5 per cent in October. Imports from EU countries increased by 11.0 per cent and imports from non-EU countries by 20.7 per cent. Calculated from the beginning of the year, exports to EU countries rose by 24.9 per cent and to non-EU countries by 17.5 per cent. During the same period, imports from EU member states rose by 22.7 per cent and from other countries by 46.0 per cent.

Tables 7 and 8 on trade with Russia by more specific commodity level have temporarily been added to the preliminary statistics publication. The values in the table are preliminary and significant changes are possible when data becomes more complete.

Helsinki 7.12.2022. Free for publication at 9.00 a.m.

Quoting is encouraged provided Finnish Customs is acknowledged as the source.

Table 1: Exports 2020-2022, million euro

Month	Total			EU total			Euro zone			External trade		
	2020	2021	2022*	2020	2021	2022*	2020	2021	2022*	2020	2021	2022*
1	4 907	4 423	5 775	2 741	2 483	3 305	1 862	1 705	2 220	2 166	1 940	2 470
2	4 454	4 825	5 735	2 507	2 759	3 330	1 781	1 952	2 280	1 948	2 066	2 405
3	5 071	5 817	6 995	2 887	3 182	4 145	2 013	2 231	2 880	2 184	2 636	2 850
4	4 449	5 350	6 640	2 350	2 914	3 925	1 597	2 012	2 765	2 100	2 436	2 715
5	4 048	5 305	7 035	2 252	2 832	4 005	1 492	1 948	2 790	1 796	2 473	3 030
6	4 523	5 700	7 220	2 450	3 114	4 180	1 671	2 159	2 870	2 072	2 587	3 040
7	4 444	5 547	6 630	2 423	2 985	3 655	1 739	2 145	2 535	2 021	2 562	2 975
8	4 406	5 160	6 695	2 393	2 902	3 835	1 613	1 961	2 630	2 012	2 259	2 860
9	4 932	6 621	7 200	2 776	3 898	4 050	1 927	2 767	2 775	2 156	2 723	3 150
10	5 138	6 124	6 810	2 916	3 491	3 745	2 063	2 435	2 470	2 223	2 632	3 065
11	4 978	6 623		2 809	3 833		1 981	2 667		2 169	2 790	
12	6 090	7 410		2 875	4 635		2 088	3 606		3 215	2 776	
October	5 138	6 124	6 810	2 916	3 491	3 745	2 063	2 435	2 470	2 223	2 632	3 065
Change		19,2 %	11,2 %		19,7 %	7,3 %		18,0 %	1,4 %		18,4 %	16,5 %
Cum. 1-10	46 372	54 872	66 735	25 695	30 560	38 175	17 758	21 315	26 215	20 678	24 314	28 560
Change		18,3 %	21,6 %		18,9 %	24,9 %		20,0 %	23,0 %		17,6 %	17,5 %

Table 2: Imports 2020-2022, million euro

Month	Total			EU total			Euro zone			External trade		
	2020	2021	2022*	2020	2021	2022*	2020	2021	2022*	2020	2021	2022*
1	5 223	4 787	6 805	2 922	2 743	3 715	1 934	1 798	2 410	2 300	2 044	3 090
2	5 233	5 275	6 870	3 195	3 132	3 630	2 161	2 055	2 370	2 038	2 143	3 240
3	5 410	6 118	8 490	3 340	3 696	4 670	2 290	2 437	3 040	2 070	2 422	3 820
4	4 260	5 615	7 615	2 513	3 425	4 105	1 698	2 304	2 715	1 747	2 190	3 510
5	4 372	5 537	8 310	2 595	3 384	4 480	1 734	2 232	2 900	1 777	2 153	3 830
6	4 777	5 985	7 930	2 891	3 716	4 430	1 895	2 492	2 705	1 886	2 268	3 500
7	4 910	5 975	7 855	2 768	3 372	4 105	1 846	2 191	2 500	2 143	2 603	3 750
8	4 660	5 750	8 000	2 712	3 262	4 305	1 785	2 137	2 595	1 948	2 488	3 695
9	5 377	6 525	7 500	3 260	3 687	4 300	2 207	2 405	2 705	2 117	2 838	3 200
10	5 224	6 698	7 725	3 130	3 703	4 110	2 078	2 450	2 575	2 094	2 995	3 615
11	5 219	7 028		3 130	3 982		2 068	2 611		2 089	3 046	
12	5 104	7 641		3 109	4 186		2 060	2 677		1 995	3 455	
October	5 224	6 698	7 725	3 130	3 703	4 110	2 078	2 450	2 575	2 094	2 995	3 615
Change		28,2 %	15,3 %		18,3 %	11,0 %		17,9 %	5,1 %		43,0 %	20,7 %
Cum. 1-10	49 446	58 265	77 100	29 326	34 120	41 850	19 628	22 501	26 515	20 120	24 144	35 250
Change		17,8 %	32,3 %		16,3 %	22,7 %		14,6 %	17,8 %		20,0 %	46,0 %

Table 3: Trade balance 2020-2022, million euro

Month	Total			EU total			Euro zone			External trade		
	2020	2021	2022*	2020	2021	2022*	2020	2021	2022*	2020	2021	2022*
1	-316	-365	-1 030	-182	-260	-410	-72	-93	-190	-134	-105	-620
2	-779	-450	-1 135	-689	-373	-300	-379	-103	-90	-90	-77	-835
3	-340	-301	-1 495	-453	-514	-525	-277	-206	-160	113	214	-970
4	189	-265	-975	-164	-511	-180	-101	-292	50	353	246	-795
5	-323	-231	-1 275	-343	-552	-475	-242	-283	-110	19	320	-800
6	-254	-284	-710	-441	-602	-250	-224	-334	165	187	318	-460
7	-467	-428	-1 225	-344	-387	-450	-107	-46	35	-122	-41	-775
8	-254	-590	-1 305	-318	-360	-470	-172	-175	35	65	-230	-835
9	-445	96	-300	-484	211	-250	-279	362	70	39	-115	-50
10	-85	-574	-915	-214	-211	-365	-15	-15	-105	129	-363	-550
11	-241	-405		-320	-149		-86	56		79	-256	
12	986	-231		-234	448		28	930		1 220	-679	
Cum. 1-10	-3 074	-3 392	-10 365	-3 632	-3 559	-3 675	-1 868	-1 185	-300	559	167	-6 690

*preliminary data

Figure 1. Monthly export, import and trade balance 2020-2022

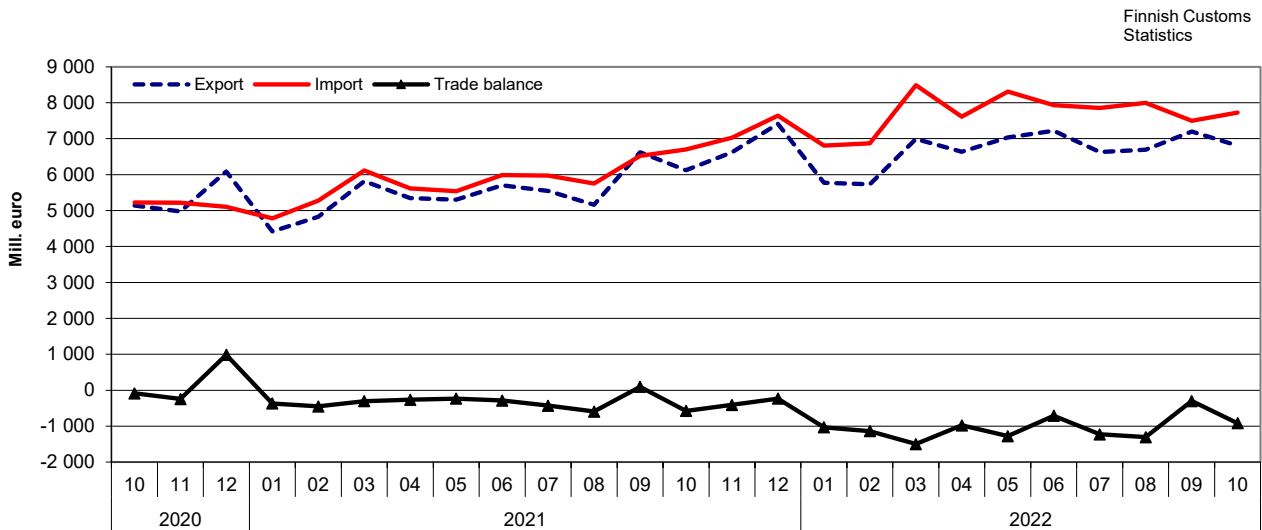


Figure 2. Changes of export values by month compared with the same month of the previous year 2020-2022

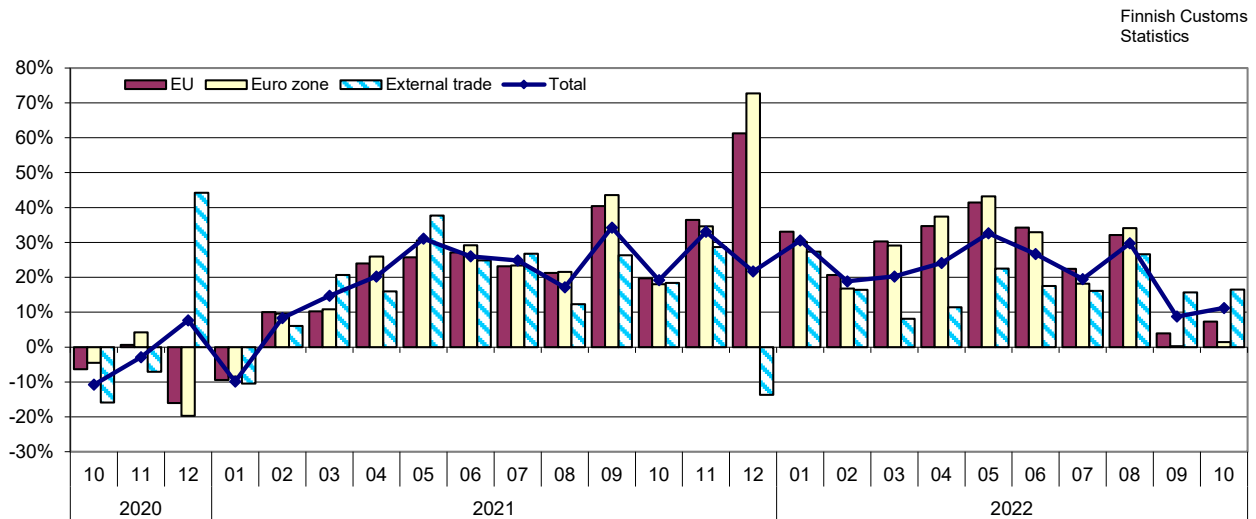


Figure 3. Changes of import values by month compared with the same month of the previous year 2020-2022

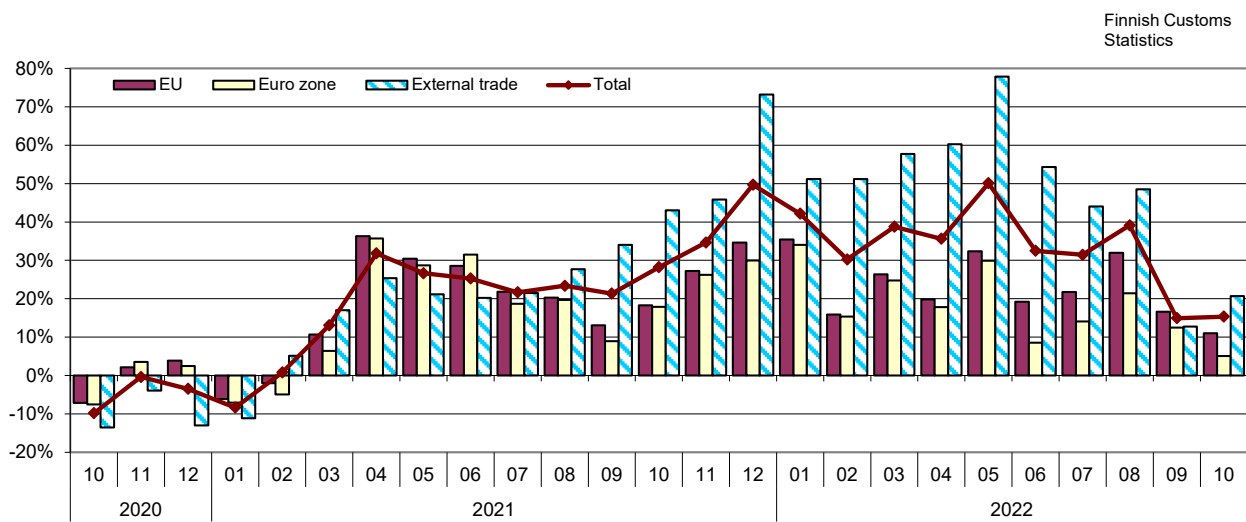


Table 4: Seasonally adjusted values (mill. euro) of export and import, as well as the change (%) from previous month**Seasonally adjusted¹² export**

Year	Month	Total	Change	EU total	Change	Euro zone	Change	External trade	Change
2020	1	5 107		2 797		1 897		2 310	
	2	4 913	-3,8	2 722	-2,7	1 930	1,8	2 191	-5,2
	3	4 829	-1,7	2 708	-0,5	1 890	-2,1	2 121	-3,2
	4	4 323	-10,5	2 296	-15,2	1 548	-18,1	2 026	-4,5
	5	4 236	-2,0	2 336	1,7	1 574	1,6	1 900	-6,2
	6	4 297	1,4	2 352	0,7	1 598	1,6	1 945	2,4
	7	4 482	4,3	2 545	8,2	1 771	10,8	1 938	-0,4
	8	4 859	8,4	2 661	4,6	1 845	4,2	2 199	13,5
	9	4 655	-4,2	2 608	-2,0	1 814	-1,7	2 046	-6,9
	10	4 881	4,9	2 740	5,1	1 951	7,5	2 141	4,6
	11	4 906	0,5	2 742	0,1	1 945	-0,3	2 164	1,1
	12	5 717	16,5	2 766	0,9	1 968	1,2	2 951	36,4
2021	1	4 975	-13,0	2 746	-0,7	1 909	-3,0	2 229	-24,5
	2	5 175	4,0	2 911	6,0	2 045	7,1	2 263	1,5
	3	5 352	3,4	2 886	-0,9	1 999	-2,2	2 466	8,9
	4	5 179	-3,2	2 827	-2,0	1 951	-2,4	2 352	-4,6
	5	5 346	3,2	2 827	0,0	1 961	0,5	2 519	7,1
	6	5 416	1,3	2 987	5,7	2 065	5,3	2 428	-3,6
	7	5 807	7,2	3 258	9,1	2 290	10,9	2 549	4,9
	8	5 478	-5,7	3 100	-4,9	2 141	-6,5	2 378	-6,7
	9	6 247	14,0	3 662	18,1	2 603	21,6	2 585	8,7
	10	6 050	-3,1	3 420	-6,6	2 414	-7,3	2 631	1,8
	11	6 272	3,7	3 592	5,0	2 497	3,4	2 681	1,9
	12	6 992	11,5	4 444	23,7	3 399	36,1	2 549	-4,9
2022	1	6 241	-10,8	3 507	-21,1	2 373	-30,2	2 733	7,2
	2	6 153	-1,4	3 518	0,3	2 390	0,7	2 635	-3,6
	3	6 399	4,0	3 734	6,1	2 579	7,9	2 665	1,2
	4	6 715	4,9	3 991	6,9	2 812	9,0	2 724	2,2
	5	6 815	1,5	3 841	-3,7	2 676	-4,8	2 973	9,1
	6	6 863	0,7	4 006	4,3	2 747	2,7	2 856	-3,9
	7	7 227	5,3	4 157	3,8	2 839	3,3	3 069	7,4
	8	6 843	-5,3	3 940	-5,2	2 737	-3,6	2 903	-5,4
	9	6 793	-0,7	3 806	-3,4	2 610	-4,6	2 988	2,9
	10	6 725	-1,0	3 662	-3,8	2 449	-6,2	3 063	2,5

Seasonally adjusted¹² import

Year	Month	Total	Change	EU total	Change	Euro zone	Change	External trade	Change
2020	1	5 428		3 138		2 116		2 290	
	2	5 602	3,2	3 381	7,7	2 268	7,2	2 220	-3,0
	3	5 113	-8,7	3 155	-6,7	2 147	-5,3	1 958	-11,8
	4	4 169	-18,5	2 424	-23,2	1 609	-25,0	1 745	-10,8
	5	4 520	8,4	2 628	8,4	1 752	8,8	1 892	8,4
	6	4 710	4,2	2 755	4,8	1 799	2,7	1 955	3,3
	7	4 880	3,6	2 843	3,2	1 890	5,1	2 037	4,2
	8	4 991	2,3	2 983	4,9	1 998	5,7	2 008	-1,4
	9	5 229	4,8	3 152	5,7	2 134	6,8	2 076	3,4
	10	5 017	-4,0	3 031	-3,8	2 026	-5,1	1 986	-4,4
	11	5 242	4,5	3 129	3,2	2 070	2,2	2 113	6,4
	12	4 782	-8,8	2 898	-7,4	1 919	-7,3	1 884	-10,9
2021	1	5 282	10,5	3 132	8,1	2 101	9,5	2 150	14,1
	2	5 534	4,8	3 246	3,6	2 107	0,3	2 288	6,4
	3	5 614	1,5	3 387	4,3	2 210	4,9	2 228	-2,7
	4	5 494	-2,1	3 305	-2,4	2 184	-1,2	2 188	-1,8
	5	5 554	1,1	3 324	0,6	2 181	-0,1	2 230	1,9
	6	5 891	6,1	3 539	6,5	2 366	8,5	2 352	5,5
	7	6 112	3,7	3 569	0,9	2 318	-2,0	2 542	8,1
	8	5 975	-2,2	3 478	-2,6	2 315	-0,2	2 497	-1,8
	9	6 352	6,3	3 566	2,5	2 326	0,5	2 786	11,6
	10	6 620	4,2	3 700	3,8	2 468	6,1	2 920	4,8
	11	6 858	3,6	3 860	4,3	2 529	2,5	2 997	2,7
	12	7 165	4,5	3 903	1,1	2 493	-1,4	3 263	8,9
2022	1	7 276	1,5	4 114	5,4	2 726	9,4	3 161	-3,1
	2	7 222	-0,7	3 762	-8,6	2 429	-10,9	3 460	9,5
	3	7 793	7,9	4 279	13,7	2 755	13,4	3 514	1,6
	4	7 693	-1,3	4 087	-4,5	2 658	-3,5	3 606	2,6
	5	8 126	5,6	4 266	4,4	2 741	3,1	3 860	7,0
	6	7 850	-3,4	4 222	-1,0	2 568	-6,3	3 629	-6,0
	7	8 237	4,9	4 476	6,0	2 736	6,5	3 761	3,6
	8	8 050	-2,3	4 440	-0,8	2 720	-0,6	3 609	-4,0
	9	7 303	-9,3	4 161	-6,3	2 618	-3,7	3 142	-12,9
	10	7 632	4,5	4 105	-1,3	2 596	-0,9	3 526	12,2

Table 5: Trend figures (mill. euro) of export and import, as well as the change (%) from previous month

Trend figures of export¹²

Year	Month	Total	Change	EU total	Change	Euro zone	Change	External trade	Change
2020	1	5 034		2 771		1 907		2 263	
	2	4 962	-1,4	2 746	-0,9	1 914	0,3	2 216	-2,1
	3	4 911	-1,0	2 733	-0,5	1 916	0,1	2 178	-1,7
	4	4 868	-0,9	2 721	-0,4	1 906	-0,5	2 147	-1,4
	5	4 804	-1,3	2 694	-1,0	1 886	-1,1	2 110	-1,7
	6	4 767	-0,8	2 680	-0,5	1 879	-0,4	2 087	-1,1
	7	4 802	0,7	2 702	0,8	1 897	1,0	2 100	0,6
	8	4 863	1,3	2 735	1,2	1 922	1,3	2 128	1,4
	9	4 901	0,8	2 755	0,7	1 945	1,2	2 146	0,8
	10	4 935	0,7	2 771	0,6	1 966	1,1	2 165	0,9
	11	4 979	0,9	2 785	0,5	1 979	0,7	2 194	1,3
	12	5 026	0,9	2 800	0,5	1 983	0,2	2 226	1,5
2021	1	5 091	1,3	2 827	1,0	1 989	0,3	2 263	1,7
	2	5 175	1,7	2 860	1,2	1 999	0,5	2 314	2,3
	3	5 243	1,3	2 874	0,5	1 998	-0,0	2 369	2,4
	4	5 289	0,9	2 878	0,1	1 998	-0,0	2 411	1,8
	5	5 362	1,4	2 919	1,4	2 027	1,5	2 444	1,4
	6	5 489	2,4	3 020	3,5	2 099	3,6	2 469	1,0
	7	5 634	2,6	3 149	4,3	2 195	4,6	2 485	0,7
	8	5 790	2,8	3 284	4,3	2 298	4,7	2 506	0,9
	9	5 961	3,0	3 412	3,9	2 396	4,2	2 550	1,7
	10	6 089	2,1	3 493	2,4	2 453	2,4	2 597	1,9
	11	6 149	1,0	3 527	1,0	2 466	0,5	2 622	1,0
	12	6 174	0,4	3 536	0,3	2 454	-0,5	2 638	0,6
2022	1	6 217	0,7	3 555	0,5	2 446	-0,3	2 662	0,9
	2	6 304	1,4	3 620	1,8	2 486	1,6	2 684	0,9
	3	6 449	2,3	3 731	3,1	2 577	3,7	2 718	1,3
	4	6 624	2,7	3 843	3,0	2 670	3,6	2 781	2,3
	5	6 776	2,3	3 923	2,1	2 725	2,0	2 853	2,6
	6	6 898	1,8	3 990	1,7	2 751	1,0	2 909	2,0
	7	6 950	0,8	4 003	0,3	2 749	-0,1	2 947	1,3
	8	6 899	-0,7	3 931	-1,8	2 700	-1,8	2 968	0,7
	9	6 828	-1,0	3 836	-2,4	2 624	-2,8	2 992	0,8
	10	6 803	-0,4	3 785	-1,3	2 571	-2,0	3 018	0,9

Trend figures of import¹²

Year	Month	Total	Change	EU total	Change	Euro zone	Change	External trade	Change
2020	1	5 411		3 174		2 130		2 237	
	2	5 364	-0,9	3 192	0,6	2 144	0,7	2 171	-2,9
	3	5 304	-1,1	3 194	0,1	2 147	0,2	2 109	-2,9
	4	5 287	-0,3	3 191	-0,1	2 144	-0,2	2 096	-0,6
	5	5 300	0,3	3 188	-0,1	2 138	-0,3	2 112	0,8
	6	5 308	0,1	3 184	-0,1	2 131	-0,3	2 124	0,6
	7	5 307	-0,0	3 183	-0,0	2 131	-0,0	2 125	0,0
	8	5 303	-0,1	3 188	0,2	2 136	0,2	2 115	-0,4
	9	5 291	-0,2	3 190	0,1	2 137	0,0	2 101	-0,7
	10	5 271	-0,4	3 184	-0,2	2 129	-0,4	2 087	-0,6
	11	5 252	-0,4	3 176	-0,2	2 119	-0,5	2 076	-0,5
	12	5 265	0,2	3 181	0,2	2 118	-0,0	2 083	0,4
2021	1	5 355	1,7	3 216	1,1	2 134	0,8	2 139	2,7
	2	5 474	2,2	3 271	1,7	2 161	1,2	2 203	3,0
	3	5 554	1,5	3 323	1,6	2 190	1,3	2 231	1,3
	4	5 617	1,1	3 366	1,3	2 219	1,3	2 251	0,9
	5	5 715	1,7	3 415	1,4	2 252	1,5	2 300	2,2
	6	5 860	2,5	3 473	1,7	2 289	1,7	2 387	3,8
	7	6 018	2,7	3 526	1,5	2 323	1,5	2 491	4,4
	8	6 180	2,7	3 576	1,4	2 354	1,4	2 605	4,6
	9	6 381	3,3	3 638	1,7	2 393	1,6	2 744	5,3
	10	6 605	3,5	3 716	2,2	2 439	1,9	2 888	5,3
	11	6 825	3,3	3 801	2,3	2 484	1,8	3 025	4,7
	12	7 031	3,0	3 880	2,1	2 524	1,6	3 151	4,2
2022	1	7 208	2,5	3 942	1,6	2 559	1,4	3 265	3,6
	2	7 387	2,5	4 001	1,5	2 587	1,1	3 386	3,7
	3	7 570	2,5	4 069	1,7	2 616	1,1	3 501	3,4
	4	7 732	2,1	4 132	1,6	2 640	0,9	3 600	2,8
	5	7 853	1,6	4 189	1,4	2 651	0,4	3 663	1,8
	6	7 911	0,7	4 245	1,3	2 658	0,2	3 666	0,1
	7	7 910	-0,0	4 284	0,9	2 665	0,3	3 626	-1,1
	8	7 820	-1,1	4 286	0,0	2 666	0,1	3 534	-2,5
	9	7 713	-1,4	4 261	-0,6	2 662	-0,2	3 452	-2,3
	10	7 701	-0,2	4 248	-0,3	2 662	-0,0	3 453	0,0

² April 2020 has been defined as transitory change for imports and exports according to tests.

Figure 4. Exports 2020-2022 (original, seasonally adjusted and trend)

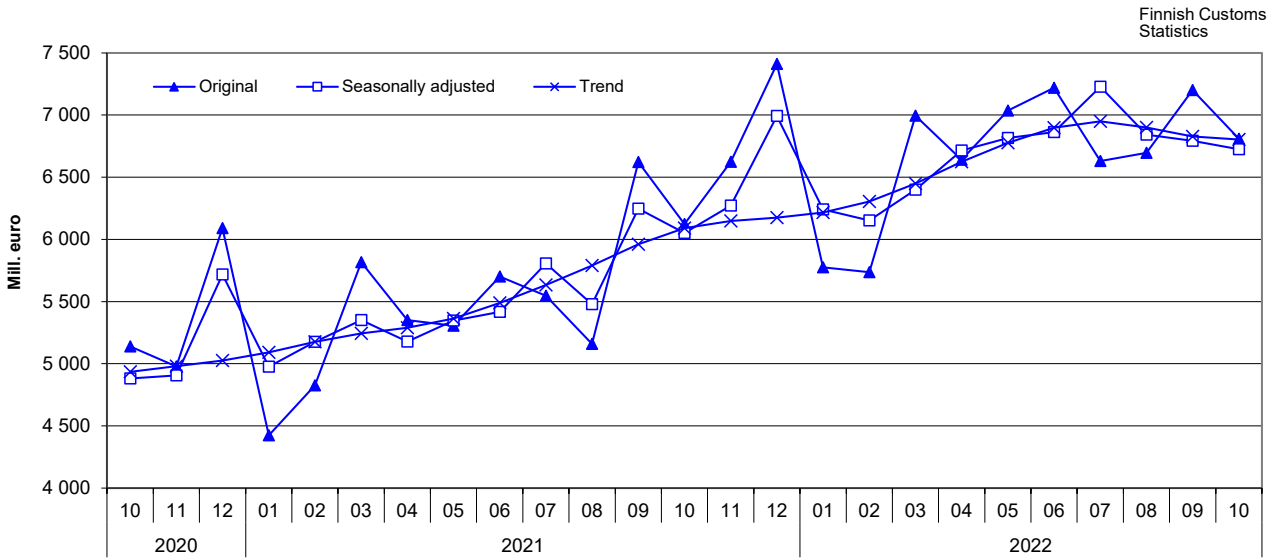
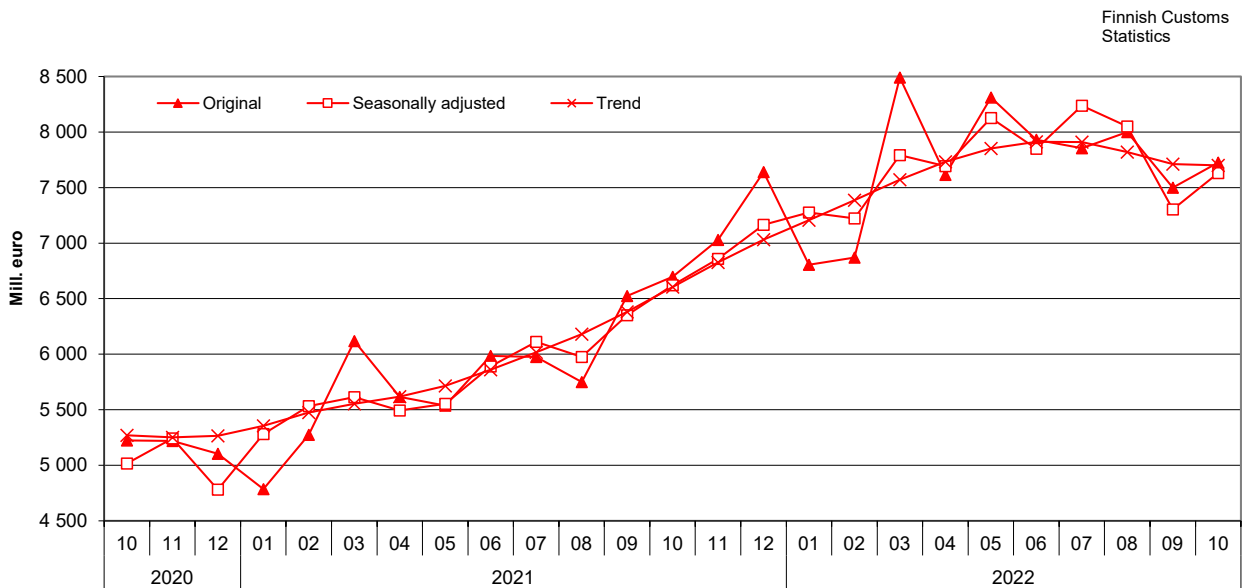


Figure 5. Imports 2020-2022 (original, seasonally adjusted and trend)



¹ Seasonal adjustment is a statistical technique to remove the effects of seasonal calendar influences operating on a series. Irregular fluctuations in the trend series have also been filtered off. The TRAMO/SEATS method recommended by Eurostat has been implemented in the seasonal adjustment of the foreign trade series. Starting July 2019 a new version of Demetra, the JDemetra+2.2.2, has been implemented in calculating seasonal adjustments. Data starting year 2010 is now used in calculation. The time series used is over seven years and in accordance with the recommendations. Because of the program updating and the shorter time series used seasonal adjustments and trend series for previous months have been revised.

Table 6. Exports and imports by country (main trading partners), preliminary value and change year-on-year *

Origin/ destination	Exports 2022		Imports 2022	
	October		October	
	preliminary value MEUR	change %	preliminary value MEUR	change %
Total exports / imports	6 810	11,2	7 725	15,3
SE Sweden	755,0	17,2	938,8	33,2
DE Germany	749,6	-14,7	909,7	-5,0
US USA	696,0	61,7	464,4	96,9
CN China	366,6	15,9	722,6	21,3
NL Netherlands	400,5	6,6	367,9	9,1
NO Norway	217,2	29,8	514,1	175,5
EE Estonia	239,1	0,4	299,9	26,7
PL Poland	249,0	37,8	263,3	13,3
GB United Kingdom	228,4	-13,3	181,4	35,5
IT Italy	208,9	33,0	192,8	9,6
FR France	212,8	14,4	178,2	10,3
BE Belgium	234,4	-7,4	125,5	8,4
RU Russia	71,2	-76,7	285,7	-69,9
DK Denmark	124,1	2,1	134,6	-0,1
CH Switzerland	150,9	47,1	80,7	59,9
JP Japan	136,3	-6,0	91,3	46,4
TR Türkiye	108,1	33,1	95,6	34,2
ES Spain	92,5	6,3	98,1	-26,6
CA Canada	124,4	40,0	49,8	28,7
AU Australia	66,2	12,3	97,4	210,4
BR Brazil	68,8	2,6	93,4	45,7
IN India	76,9	52,7	69,8	116,0
LT Lithuania	93,3	62,1	51,1	3,7
AT Austria	52,6	19,8	82,3	24,6
KR South Korea	67,5	-3,8	67,3	59,9

* The values in the table are preliminary and significant changes are possible when data becomes more complete

Table 7. Exports to Russia August-October 2022, preliminary value and change in September y/y

RU Russia CN-class	August	September	October	Change %
	Preliminary value milj. eur	Preliminary value milj. eur	Preliminary value milj. eur	
01-24 Animal- and vegetable products	8,2	6,1	8,5	-4%
25-27 Mineral products	6,0	8,1	14,4	-52%
2710 Oil products	5,7	7,8	14,1	-50%
28-38 Chemical industry products	5,6	6,5	6,9	-79%
39-40 Plastics and -articles, rubber and -articles	3,9	5,9	4,3	-86%
47-49 Pulp, paper, paperboard, -articles	0,6	0,9	0,6	-98%
50-67 Textiles, footwear	1,0	1,5	1,4	-58%
72-83 Base metals and -articles	25,0	3,2	2,8	-90%
7401 Copper mattes	22,6	0,0	0,0	-100%
84 Machines and mechanical appliances, -parts	18,4	25,1	14,0	-80%
85 Electrical machinery, -parts	5,7	3,8	2,9	-86%
86-89 Transport equipment	1,6	2,4	2,0	-92%
90-92 Optical and medicinal instruments and apparatus, etc	2,3	11,4	7,7	9%
Other CN-classes	4,7	5,2	5,8	-47%
Total	83,0	80,3	71,2	-77%

Table 8. Imports from Russia August-october 2022, preliminary value and change in october y/y

RU Russia CN-class	August	September	October	Change %
	Preliminary value milj. eur	Preliminary value milj. eur	Preliminary value milj. eur	
01-24 Animal- and vegetable products	1,8	1,2	2,8	-42%
25-27 Mineral products	100,2	58,6	35,5	-94%
2701 Coal	1,2	0,0	0,0	-100%
2709 Crude oil	0,0	0,0	0,0	-100%
2710 Oil products	78,0	48,0	25,6	-43%
2711 Natural gas	12,3	9,4	9,7	-88%
2716 Electrical energy	0,0	0,0	0,0	-100%
28-38 Chemical industry products	32,0	26,2	40,2	-35%
31 Fertilisers	0,9	2,8	5,7	-73%
39-40 Plastics and -articles, rubber and -articles	0,9	0,6	0,4	-97%
4011 New pneumatic tyres, rubber	0,6	0,1	0,0	-100%
44-46 Wood and -articles	0,1	0,1	0,0	-100%
47-49 Pulp, paper, paperboard, -articles	0,1	0,1	0,1	-98%
72-83 Base metals and -articles	177,6	165,8	203,3	13%
72 Iron and steel	0,8	0,8	0,2	-99%
73 Articles of iron and steel	0,9	0,7	0,5	-95%
74 Copper and articles of copper	0,0	0,0	0,0	-100%
75 Nickel and articles of nickel	175,7	164,3	202,5	48%
84 Machines and mechanical appliances, -parts	0,4	0,2	0,4	-69%
85 Electrical machinery and -parts	2,5	1,9	1,4	-63%
Other CN-classes	1,9	2,6	1,5	-75%
Total	317,5	257,4	285,7	-70%

Preliminary statistics on the international trade in goods, October 2022
2022:E10EN, 7.12.2022

Inquiries:

Kaarna, Anssi tel. +358 40 332 8153

Telasuo, Christina tel. +358 40 332 1828

E-mail: forename.surname@tulli.fi

Monthly statistics for October 2022 is published 30.12.2022.

More specific data on countries and goods, as well as statistics on logistics, are available free of charge via the Uljas statistical database: uljas.tulli.fi.

ISSN 1796-0479 = Official Statistics of Finland (pdf)

ISSN 2670-0565 = Preliminary statistics on the international trade in goods (web publication)

Contact information:

Finnish Customs
Statistics

Opastinsilta 12
PO Box 512
FI-00101 Helsinki

Exchange + 358 295 5200
Statistics service + 358 295 52335
statistics@tulli.fi