

# Preliminary statistics on the international trade in goods May 2021

## Exports increased by 28.4 per cent in May

According to the preliminary statistics of international trade in goods provided by Finnish Customs, the value of Finnish exports increased by 28.4 per cent, and the value of imports by 23.8 per cent in May year-on-year. The value of Finnish exports in May was almost EUR 5.2 billion and the value of imports EUR 5.4 billion. During the reference month in 2020 exports decreased by 30.5 per cent and imports by 25.2 per cent.

In January-May 2021, the total value of exports increased by 11.4 per cent and the value of imports by 10.4 per cent year-on-year.

The trade balance was EUR 210 million in deficit in May. In January-May, the trade balance ran an aggregated deficit of EUR 1.5 billion. In May 2020, the trade balance was EUR 320 million in deficit, and in January-May the aggregated deficit was EUR 1.5 billion.

Exports to EU member states increased by 22.7 per cent and exports to non-EU countries by 35.7 per cent in May. Imports from EU countries increased by 26.8 per cent and imports from non-EU countries by 19.4 per cent. Calculated from the beginning of the year, aggregated exports to EU countries rose by 10.4 per cent and to non-EU countries by 12.5 per cent. During the same period, imports from EU member states rose by 11.4 per cent and from other countries by 8.9 per cent.

---

Helsinki 8.7.2021. Free for publication at 9.00 a.m.

Quoting is encouraged provided Finnish Customs is acknowledged as the source.

**Table 1: Exports 2019-2021, million euro**

Month	Total			EU total			Euro zone			External trade		
	2019	2020*	2021*	2019	2020*	2021*	2019	2020*	2021*	2019	2020*	2021*
1	5 838	4 905	4 430	3 433	2 740	2 490	2 532	1 860	1 710	2 406	2 165	1 940
2	5 144	4 455	4 835	2 839	2 505	2 775	2 019	1 780	1 970	2 305	1 950	2 060
3	5 493	5 070	5 765	3 026	2 885	3 140	2 114	2 010	2 205	2 467	2 185	2 625
4	5 505	4 450	5 305	2 960	2 350	2 895	2 040	1 595	2 005	2 545	2 100	2 410
5	5 818	4 045	5 195	3 270	2 250	2 760	2 251	1 490	1 905	2 548	1 795	2 435
6	5 265	4 520		2 803	2 450		1 924	1 670		2 463	2 070	
7	5 073	4 445		2 634	2 425		1 891	1 740		2 439	2 020	
8	5 075	4 405		2 765	2 395		1 868	1 610		2 310	2 010	
9	5 306	4 930		2 859	2 775		1 959	1 925		2 446	2 155	
10	5 757	5 140		3 114	2 915		2 160	2 065		2 643	2 225	
11	5 125	4 980		2 791	2 810		1 901	1 980		2 334	2 170	
12	5 654	6 090		3 425	2 875		2 600	2 090		2 229	3 215	
<b>May</b>	<b>5 818</b>	<b>4 045</b>	<b>5 195</b>	<b>3 270</b>	<b>2 250</b>	<b>2 760</b>	<b>2 251</b>	<b>1 490</b>	<b>1 905</b>	<b>2 548</b>	<b>1 795</b>	<b>2 435</b>
<b>Change</b>		<b>-30,5 %</b>	<b>28,4 %</b>		<b>-31,2 %</b>	<b>22,7 %</b>		<b>-33,8 %</b>	<b>27,9 %</b>		<b>-29,6 %</b>	<b>35,7 %</b>
<b>Cum. 1-5</b>	<b>27 798</b>	<b>22 925</b>	<b>25 530</b>	<b>15 528</b>	<b>12 730</b>	<b>14 060</b>	<b>10 956</b>	<b>8 735</b>	<b>9 795</b>	<b>12 271</b>	<b>10 195</b>	<b>11 470</b>
<b>Change</b>		<b>-17,5 %</b>	<b>11,4 %</b>		<b>-18,0 %</b>	<b>10,4 %</b>		<b>-20,3 %</b>	<b>12,1 %</b>		<b>-16,9 %</b>	<b>12,5 %</b>

**Table 2: Imports 2019-2021, million euro**

Month	Total			EU total			Euro zone			External trade		
	2019	2020*	2021*	2019	2020*	2021*	2019	2020*	2021*	2019	2020*	2021*
1	5 325	5 200	4 760	2 983	2 900	2 735	1 915	1 910	1 790	2 342	2 300	2 025
2	5 265	5 230	5 215	3 151	3 195	3 115	2 119	2 160	2 040	2 114	2 035	2 100
3	5 619	5 410	6 060	3 281	3 340	3 675	2 211	2 290	2 420	2 337	2 070	2 385
4	5 840	4 255	5 560	3 445	2 510	3 385	2 343	1 695	2 270	2 395	1 745	2 175
5	5 839	4 365	5 405	3 468	2 590	3 285	2 364	1 730	2 165	2 371	1 775	2 120
6	5 185	4 775		3 053	2 890		2 047	1 895		2 133	1 885	
7	5 571	4 910		3 091	2 765		2 046	1 845		2 480	2 145	
8	5 339	4 660		2 999	2 710		1 931	1 785		2 340	1 950	
9	5 548	5 375		3 290	3 260		2 192	2 205		2 258	2 115	
10	5 792	5 225		3 370	3 130		2 248	2 080		2 422	2 095	
11	5 239	5 220		3 065	3 130		1 997	2 065		2 174	2 090	
12	5 287	5 100		2 993	3 105		2 010	2 060		2 294	1 995	
<b>May</b>	<b>5 839</b>	<b>4 365</b>	<b>5 405</b>	<b>3 468</b>	<b>2 590</b>	<b>3 285</b>	<b>2 364</b>	<b>1 730</b>	<b>2 165</b>	<b>2 371</b>	<b>1 775</b>	<b>2 120</b>
<b>Change</b>		<b>-25,2 %</b>	<b>23,8 %</b>		<b>-25,3 %</b>	<b>26,8 %</b>		<b>-26,8 %</b>	<b>25,1 %</b>		<b>-25,1 %</b>	<b>19,4 %</b>
<b>Cum. 1-5</b>	<b>27 888</b>	<b>24 460</b>	<b>27 000</b>	<b>16 328</b>	<b>14 535</b>	<b>16 195</b>	<b>10 952</b>	<b>9 785</b>	<b>10 685</b>	<b>11 559</b>	<b>9 925</b>	<b>10 805</b>
<b>Change</b>		<b>-12,3 %</b>	<b>10,4 %</b>		<b>-11,0 %</b>	<b>11,4 %</b>		<b>-10,7 %</b>	<b>9,2 %</b>		<b>-14,1 %</b>	<b>8,9 %</b>

**Table 3: Trade balance 2019-2021, million euro**

Month	Total			EU total			Euro zone			External trade		
	2019	2020*	2021*	2019	2020*	2021*	2019	2020*	2021*	2019	2020*	2021*
1	513	-295	-330	449	-160	-245	617	-50	-80	64	-135	-85
2	-121	-775	-380	-313	-690	-340	-99	-380	-70	191	-85	-40
3	-125	-340	-295	-255	-455	-535	-97	-280	-215	130	115	240
4	-335	195	-255	-486	-160	-490	-302	-100	-265	151	355	235
5	-21	-320	-210	-198	-340	-525	-114	-240	-260	177	20	315
6	80	-255		-250	-440		-123	-225		330	185	
7	-498	-465		-457	-340		-154	-105		-41	-125	
8	-264	-255		-234	-315		-63	-175		-30	60	
9	-243	-445		-431	-485		-233	-280		188	40	
10	-36	-85		-256	-215		-88	-15		221	130	
11	-114	-240		-274	-320		-97	-85		160	80	
12	367	990		432	-230		590	30		-65	1 220	
<b>Cum. 1-5</b>	<b>-89</b>	<b>-1 535</b>	<b>-1 470</b>	<b>-803</b>	<b>-1 805</b>	<b>-2 135</b>	<b>5</b>	<b>-1 050</b>	<b>-890</b>	<b>713</b>	<b>270</b>	<b>665</b>

\*preliminary data

Figure 1. Monthly export, import and trade balance 2019-2021

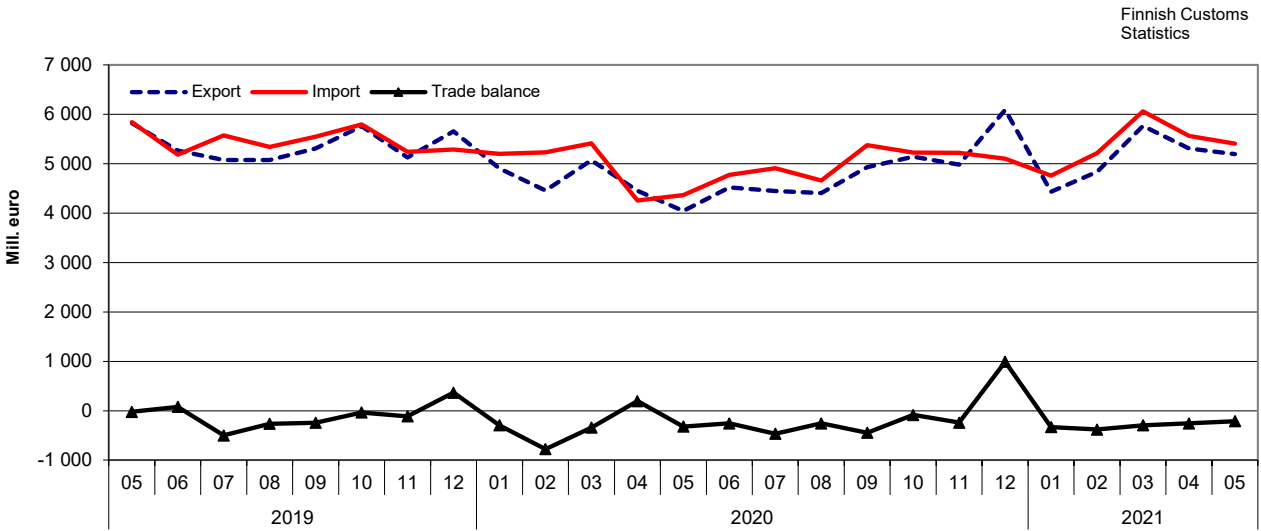


Figure 2. Changes of export values by month compared with the same month of the previous year 2019-2021

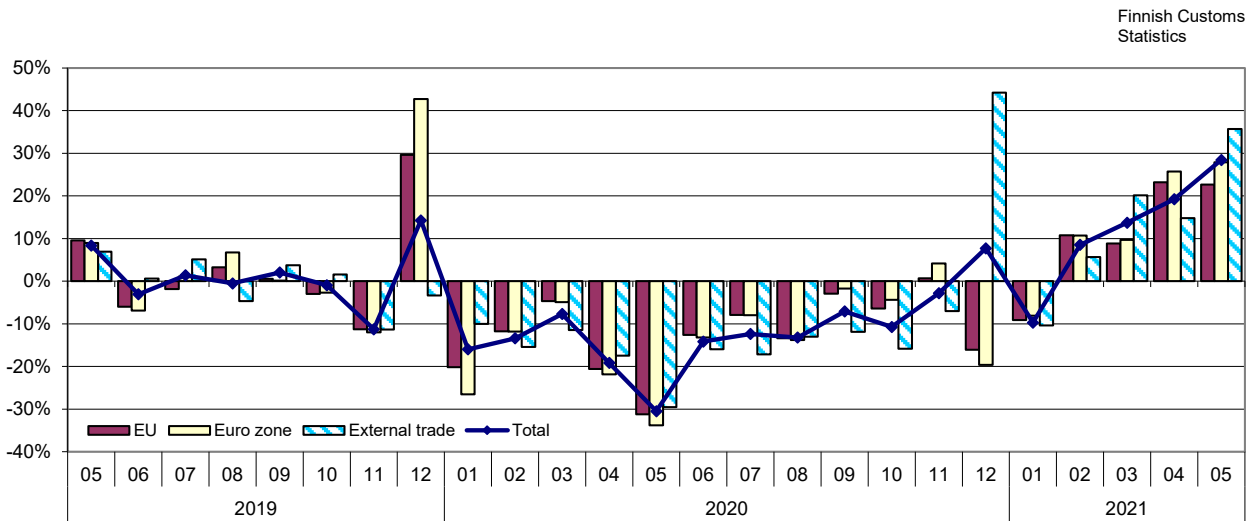
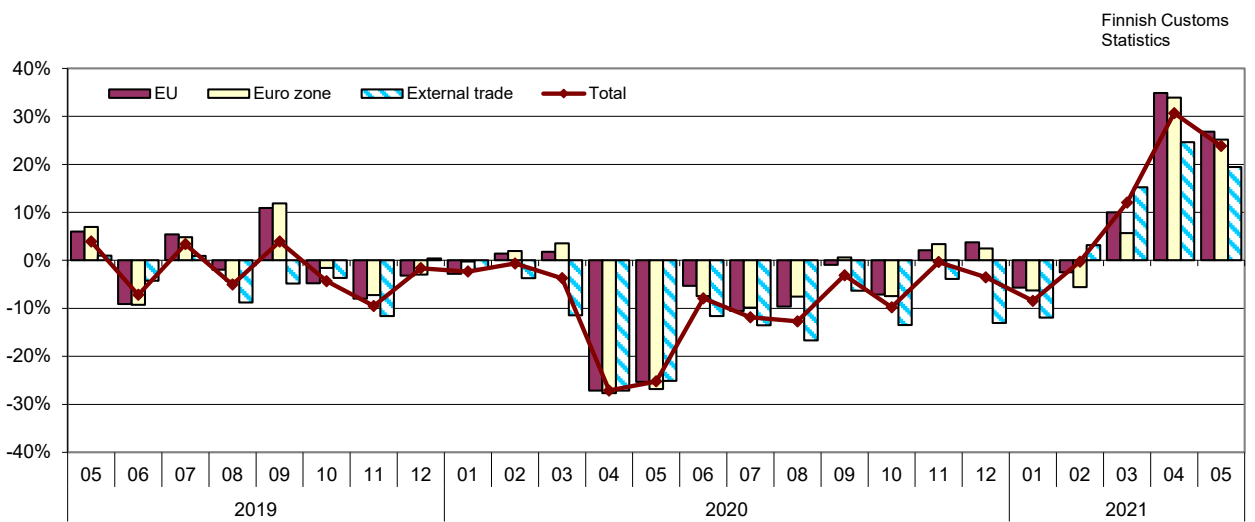


Figure 3. Changes of import values by month compared with the same month of the previous year 2019-2021



**Table 4: Seasonally adjusted values (mill. euro) of export and import, as well as the change (%) from previous month****Seasonally adjusted<sup>12</sup> export**

Year	Month	Total	Change	EU total	Change	Euro zone	Change	External trade	Change
2019	1	5 819		3 351		2 439		2 468	
	2	5 485	-5,7	2 971	-11,3	2 095	-14,1	2 514	1,9
	3	5 416	-1,2	2 939	-1,1	2 075	-1,0	2 477	-1,5
	4	5 336	-1,5	2 892	-1,6	1 984	-4,4	2 443	-1,4
	5	5 625	5,4	3 117	7,8	2 155	8,6	2 508	2,6
	6	5 433	-3,4	2 932	-6,0	2 022	-6,2	2 501	-0,3
	7	5 189	-4,5	2 814	-4,0	1 951	-3,5	2 374	-5,1
	8	5 363	3,3	2 952	4,9	2 039	4,5	2 410	1,5
	9	5 249	-2,1	2 822	-4,4	1 956	-4,1	2 428	0,7
	10	5 239	-0,2	2 784	-1,3	1 940	-0,8	2 456	1,2
	11	5 065	-3,3	2 730	-1,9	1 870	-3,6	2 335	-4,9
	12	5 983	18,1	3 714	36,0	2 821	50,8	2 269	-2,8
2020	1	5 104	-14,7	2 793	-24,8	1 880	-33,4	2 311	1,9
	2	4 889	-4,2	2 701	-3,3	1 911	1,6	2 188	-5,3
	3	4 795	-1,9	2 691	-0,4	1 884	-1,4	2 104	-3,9
	4	4 312	-10,1	2 296	-14,7	1 552	-17,6	2 015	-4,2
	5	4 240	-1,7	2 326	1,3	1 570	1,2	1 914	-5,0
	6	4 309	1,6	2 363	1,6	1 599	1,9	1 946	1,7
	7	4 560	5,8	2 589	9,5	1 793	12,1	1 971	1,3
	8	4 843	6,2	2 661	2,8	1 843	2,8	2 182	10,7
	9	4 689	-3,2	2 631	-1,1	1 836	-0,4	2 058	-5,7
	10	4 866	3,8	2 717	3,3	1 942	5,8	2 149	4,5
	11	4 920	1,1	2 749	1,2	1 948	0,3	2 171	1,0
	12	5 658	15,0	2 754	0,2	1 968	1,0	2 904	33,8
2021	1	4 994	-11,7	2 750	-0,2	1 898	-3,6	2 244	-22,7
	2	5 156	3,2	2 905	5,6	2 045	7,8	2 251	0,3
	3	5 260	2,0	2 833	-2,5	1 969	-3,7	2 426	7,8
	4	5 119	-2,7	2 806	-1,0	1 951	-0,9	2 312	-4,7
	5	5 229	2,2	2 741	-2,3	1 912	-2,0	2 488	7,6

**Seasonally adjusted<sup>12</sup> import**

Year	Month	Total	Change	EU total	Change	Euro zone	Change	External trade	Change
2019	1	5 380		3 114		2 040		2 266	
	2	5 515	2,5	3 243	4,2	2 159	5,8	2 272	0,2
	3	5 481	-0,6	3 209	-1,1	2 151	-0,4	2 272	0,0
	4	5 707	4,1	3 316	3,3	2 221	3,2	2 390	5,2
	5	5 707	0,0	3 308	-0,3	2 241	0,9	2 400	0,4
	6	5 439	-4,7	3 107	-6,1	2 078	-7,3	2 332	-2,8
	7	5 583	2,7	3 207	3,2	2 100	1,0	2 376	1,9
	8	5 539	-0,8	3 202	-0,1	2 092	-0,4	2 337	-1,7
	9	5 509	-0,5	3 261	1,8	2 180	4,2	2 248	-3,8
	10	5 380	-2,3	3 144	-3,6	2 114	-3,0	2 236	-0,6
	11	5 261	-2,2	3 065	-2,5	2 001	-5,3	2 196	-1,8
	12	5 409	2,8	3 051	-0,5	2 061	3,0	2 359	7,4
2020	1	5 409	0,0	3 121	2,3	2 103	2,0	2 288	-3,0
	2	5 591	3,4	3 358	7,6	2 253	7,1	2 233	-2,4
	3	5 123	-8,4	3 165	-5,8	2 153	-4,4	1 958	-12,3
	4	4 160	-18,8	2 417	-23,6	1 607	-25,3	1 743	-11,0
	5	4 526	8,8	2 628	8,7	1 754	9,1	1 898	8,9
	6	4 718	4,2	2 769	5,4	1 799	2,5	1 949	2,7
	7	4 922	4,3	2 870	3,6	1 893	5,3	2 053	5,3
	8	4 984	1,3	2 984	4,0	1 997	5,5	2 000	-2,6
	9	5 183	4,0	3 132	5,0	2 120	6,2	2 051	2,5
	10	4 997	-3,6	3 010	-3,9	2 020	-4,7	1 987	-3,1
	11	5 238	4,8	3 128	3,9	2 070	2,5	2 110	6,2
	12	4 777	-8,8	2 890	-7,6	1 910	-7,7	1 887	-10,6
2021	1	5 261	10,1	3 132	8,4	2 107	10,3	2 129	12,8
	2	5 461	3,8	3 207	2,4	2 077	-1,4	2 255	5,9
	3	5 576	2,1	3 382	5,5	2 203	6,1	2 194	-2,7
	4	5 432	-2,6	3 261	-3,6	2 151	-2,4	2 171	-1,1
	5	5 436	0,1	3 232	-0,9	2 121	-1,4	2 204	1,5

**Table 5: Trend figures (mill. euro) of export and import, as well as the change (%) from previous month**

**Trend figures of export<sup>12</sup>**

Year	Month	Total	Change	EU total	Change	Euro zone	Change	External trade	Change
2019	1	5 431		2 956		2 055		2 475	
	2	5 436	0,1	2 956	-0,0	2 061	0,3	2 480	0,2
	3	5 432	-0,1	2 955	-0,0	2 061	-0,0	2 477	-0,1
	4	5 435	0,0	2 962	0,2	2 058	-0,1	2 472	-0,2
	5	5 433	-0,0	2 963	0,0	2 053	-0,3	2 470	-0,1
	6	5 391	-0,8	2 935	-0,9	2 033	-1,0	2 456	-0,6
	7	5 331	-1,1	2 900	-1,2	2 008	-1,2	2 431	-1,0
	8	5 290	-0,8	2 873	-0,9	1 987	-1,0	2 416	-0,6
	9	5 247	-0,8	2 839	-1,2	1 963	-1,2	2 408	-0,3
	10	5 187	-1,1	2 801	-1,3	1 934	-1,5	2 386	-0,9
	11	5 120	-1,3	2 776	-0,9	1 910	-1,2	2 344	-1,8
	12	5 066	-1,1	2 766	-0,4	1 899	-0,6	2 300	-1,9
2020	1	5 014	-1,0	2 756	-0,4	1 898	-0,0	2 258	-1,8
	2	4 950	-1,3	2 740	-0,6	1 903	0,3	2 210	-2,1
	3	4 905	-0,9	2 733	-0,2	1 908	0,2	2 171	-1,8
	4	4 869	-0,7	2 725	-0,3	1 902	-0,3	2 144	-1,3
	5	4 819	-1,0	2 707	-0,7	1 887	-0,8	2 112	-1,5
	6	4 797	-0,5	2 703	-0,2	1 885	-0,1	2 094	-0,9
	7	4 833	0,7	2 725	0,8	1 905	1,1	2 107	0,6
	8	4 885	1,1	2 751	0,9	1 931	1,4	2 134	1,2
	9	4 917	0,7	2 766	0,6	1 952	1,1	2 151	0,8
	10	4 950	0,7	2 780	0,5	1 969	0,9	2 170	0,9
	11	4 990	0,8	2 792	0,4	1 978	0,5	2 198	1,3
	12	5 030	0,8	2 802	0,4	1 981	0,1	2 228	1,4
2021	1	5 079	1,0	2 819	0,6	1 983	0,1	2 260	1,5
	2	5 135	1,1	2 833	0,5	1 987	0,2	2 301	1,8
	3	5 174	0,8	2 830	-0,1	1 980	-0,4	2 344	1,9
	4	5 189	0,3	2 811	-0,7	1 964	-0,8	2 378	1,5
	5	5 202	0,2	2 796	-0,6	1 952	-0,6	2 406	1,2

**Trend figures of import<sup>12</sup>**

Year	Month	Total	Change	EU total	Change	Euro zone	Change	External trade	Change
2019	1	5 540		3 207		2 128		2 333	
	2	5 531	-0,2	3 213	0,2	2 135	0,3	2 319	-0,6
	3	5 545	0,3	3 219	0,2	2 144	0,4	2 326	0,3
	4	5 566	0,4	3 223	0,1	2 148	0,2	2 344	0,8
	5	5 569	0,1	3 217	-0,2	2 145	-0,2	2 352	0,4
	6	5 553	-0,3	3 206	-0,3	2 135	-0,5	2 347	-0,2
	7	5 534	-0,3	3 200	-0,2	2 126	-0,4	2 335	-0,5
	8	5 507	-0,5	3 195	-0,2	2 122	-0,2	2 312	-1,0
	9	5 469	-0,7	3 185	-0,3	2 119	-0,2	2 284	-1,2
	10	5 433	-0,7	3 170	-0,5	2 113	-0,3	2 263	-0,9
	11	5 414	-0,3	3 158	-0,4	2 108	-0,2	2 256	-0,3
	12	5 410	-0,1	3 156	-0,0	2 112	0,2	2 254	-0,1
2020	1	5 398	-0,2	3 168	0,4	2 123	0,5	2 231	-1,0
	2	5 361	-0,7	3 181	0,4	2 133	0,5	2 180	-2,3
	3	5 316	-0,8	3 184	0,1	2 136	0,1	2 132	-2,2
	4	5 301	-0,3	3 183	-0,0	2 133	-0,1	2 118	-0,6
	5	5 309	0,1	3 183	-0,0	2 129	-0,2	2 126	0,4
	6	5 313	0,1	3 182	-0,0	2 124	-0,2	2 131	0,2
	7	5 309	-0,1	3 182	-0,0	2 123	-0,0	2 127	-0,2
	8	5 297	-0,2	3 183	0,0	2 126	0,1	2 114	-0,6
	9	5 279	-0,3	3 180	-0,1	2 125	-0,0	2 099	-0,7
	10	5 263	-0,3	3 174	-0,2	2 118	-0,3	2 088	-0,5
	11	5 250	-0,2	3 169	-0,2	2 110	-0,4	2 082	-0,3
	12	5 260	0,2	3 172	0,1	2 107	-0,1	2 088	0,3
2021	1	5 317	1,1	3 192	0,6	2 114	0,3	2 124	1,7
	2	5 391	1,4	3 224	1,0	2 127	0,6	2 167	2,0
	3	5 435	0,8	3 250	0,8	2 138	0,5	2 185	0,9
	4	5 455	0,4	3 263	0,4	2 146	0,3	2 191	0,3
	5	5 468	0,3	3 271	0,2	2 150	0,2	2 197	0,3

<sup>2</sup> April 2020 has been defined as transitory change for imports and exports according to tests.

Figure 4. Exports 2019-2021 (original, seasonally adjusted and trend)

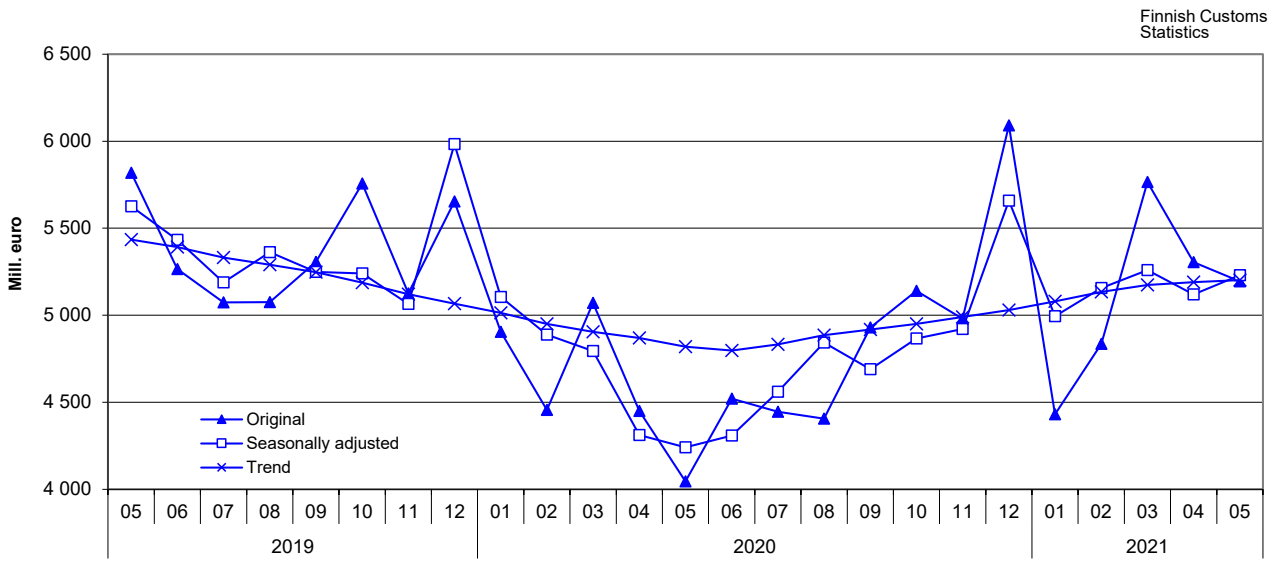
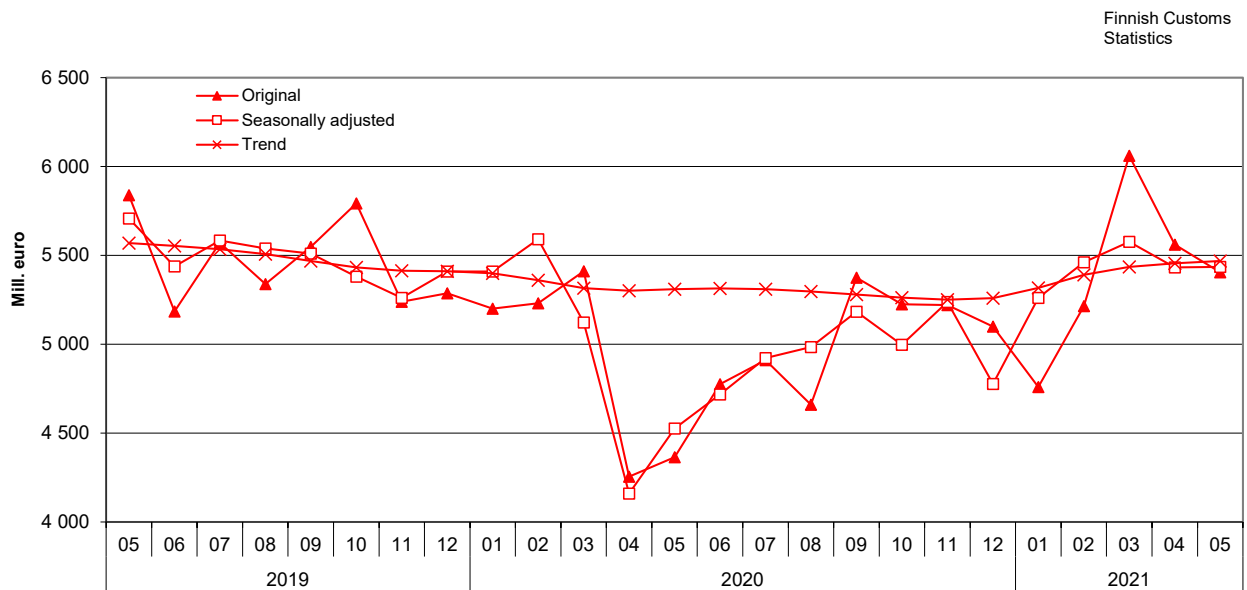


Figure 5. Imports 2019-2021 (original, seasonally adjusted and trend)



<sup>1</sup> Seasonal adjustment is a statistical technique to remove the effects of seasonal calendar influences operating on a series. Irregular fluctuations in the trend series have also been filtered off. The TRAMO/SEATS method recommended by Eurostat has been implemented in the seasonal adjustment of the foreign trade series. Starting July 2019 a new version of Demetra, the JDemetra+2.2.2, has been implemented in calculating seasonal adjustments. Data starting year 2010 is now used in calculation. The time series used is over seven years and in accordance with the recommendations. Because of the program updating and the shorter time series used seasonal adjustments and trend series for previous months have been revised.

**Table 6. Exports and imports by country (main trading partners), preliminary value and change year-on-year \***

Origin/ destination	Exports 2021		Imports 2021	
	May		May	
	preliminary value MEUR	change %	preliminary value MEUR	change %
<b>Total exports / imports</b>	<b>5 195</b>	<b>28,4</b>	<b>5 405</b>	<b>23,8</b>
DE Germany	593,9	38,3	787,3	22,8
SE Sweden	497,6	0,3	629,3	31,8
CN China	341,0	42,7	432,7	0,2
RU Russia	302,2	49,4	401,6	-5,0
US USA	355,6	58,0	195,6	53,0
NL Netherlands	259,9	-11,5	281,6	13,9
IT Italy	178,1	53,7	158,8	12,8
PL Poland	153,3	22,5	177,9	20,6
EE Estonia	160,7	15,7	167,5	4,5
GB United Kingdom	193,1	24,3	111,0	3,4
FR France	162,5	7,2	137,4	32,0
BE Belgium	164,2	45,0	113,8	35,6
ES Spain	95,7	64,5	144,4	61,5
NO Norway	157,2	26,2	78,4	-34,3
DK Denmark	78,5	14,0	124,9	10,8
JP Japan	114,3	19,7	67,1	12,0
TR Turkey	72,9	15,1	61,8	89,8
CH Switzerland	91,0	32,0	42,6	-12,1
KR South Korea	71,6	39,9	51,6	57,3
BR Brazil	37,6	-15,7	82,1	300,2
CZ Czechia	31,9	29,9	80,9	37,3
AT Austria	36,2	-9,3	67,7	37,6
CA Canada	78,0	158,0	24,3	30,9
LT Lithuania	54,4	32,9	46,5	-6,5
IN India	48,1	76,9	31,7	51,5

\* The values in the table are preliminary and significant changes are possible when data becomes more complete

Note. From the beginning of 2021, the international trade in goods between Northern Ireland and Finland is no longer included in the international trade between Great Britain (GB) and Finland. The details of Northern Ireland are published separately with the country code XI and the details of Great Britain are still published with the country code GB. The data of international trade in goods for both country codes are considered as being part of the non-EU trade.

Preliminary statistics on the international trade in goods, May 2021  
2021:E05EN, 8.7.2021

Inquiries:

Telasuo, Christina

tfn 040 332 1828

Riikonen, Johanna

tfn 040 332 1824

E-mail: [forename.surname@tulli.fi](mailto:forename.surname@tulli.fi)

Monthly statistics for May 2021 is published 30.7.2021.

More specific data on countries and goods, as well as statistics on logistics, are available free of charge via the Uljas statistical database: [uljas.tulli.fi](https://uljas.tulli.fi).

ISSN 1796-0479 = Official Statistics of Finland (pdf)

ISSN 2670-0565 = Preliminary statistics on the international trade in goods (web publication)

Contact information:

Finnish Customs  
Statistics

Opastinsilta 12  
PO Box 512  
FI-00101 Helsinki

Exchange + 358 295 5200  
Statistics service + 358 295 52335  
[statistics@tulli.fi](mailto:statistics@tulli.fi)