

# Preliminary statistics on the international trade in goods April 2022

## Value of exports increased by 22.9 per cent in April

According to the preliminary statistics of international trade in goods provided by Finnish Customs, the value of Finnish exports increased by 22.9 per cent, and the value of imports by 33.1 per cent in April year-on-year. The value of Finnish exports in April was EUR 6.6 billion and the value of imports EUR 7.5 billion. During the reference month in 2021 exports increased by 20.3 per cent and imports by 31.8 per cent.

In January-April 2021, the total value of exports increased by 22.6 per cent and the value of imports by 34.7 per cent year-on-year.

The trade balance was in deficit of EUR 900 million in April. In January-April, the aggregated deficit amounted to EUR 4.3 billion. In April 2021, the trade balance was EUR 265 million in deficit and in January-April of the same year, the aggregated deficit was EUR 1.4 billion.

Exports to EU member states increased by 33.3 per cent, and exports to non-EU countries by 10.5 per cent in April. Imports from EU countries increased by 18.2 per cent and imports from non-EU countries by 56.4 per cent. Calculated from the beginning of the year, exports to EU countries rose by 29.4 per cent and to non-EU countries by 14.2 per cent. During the same period, imports from EU member states rose by 22.9 per cent and from other countries by 52.0 per cent.

Tables 7 and 8 on trade with Russia by more specific commodity group level have temporarily been added to the preliminary statistics publication. The values in the table are preliminary and significant changes are possible when data becomes more complete.

---

Helsinki 7.6.2022. Free for publication at 9.00 a.m.

Quoting is encouraged provided Finnish Customs is acknowledged as the source.

**Table 1: Exports 2020-2022, million euro**

Month	Total			EU total			Euro zone			External trade		
	2020	2021*	2022*	2020	2021*	2022*	2020	2021*	2022*	2020	2021*	2022*
1	4 907	4 425	5 770	2 741	2 485	3 305	1 862	1 705	2 225	2 166	1 940	2 465
2	4 454	4 825	5 705	2 507	2 760	3 320	1 781	1 950	2 270	1 948	2 065	2 385
3	5 071	5 815	6 985	2 887	3 180	4 160	2 013	2 230	2 885	2 184	2 635	2 825
4	4 449	5 350	6 575	2 350	2 915	3 885	1 597	2 010	2 740	2 100	2 435	2 690
5	4 048	5 305		2 252	2 830		1 492	1 950		1 796	2 475	
6	4 523	5 700		2 450	3 115		1 671	2 160		2 072	2 585	
7	4 444	5 540		2 423	2 980		1 739	2 140		2 021	2 560	
8	4 406	5 160		2 393	2 900		1 613	1 960		2 012	2 260	
9	4 932	6 625		2 776	3 900		1 927	2 770		2 156	2 725	
10	5 138	6 115		2 916	3 490		2 063	2 435		2 223	2 625	
11	4 978	6 610		2 809	3 825		1 981	2 665		2 169	2 785	
12	6 090	7 420		2 875	4 645		2 088	3 610		3 215	2 775	
<b>April</b>	<b>4 449</b>	<b>5 350</b>	<b>6 575</b>	<b>2 350</b>	<b>2 915</b>	<b>3 885</b>	<b>1 597</b>	<b>2 010</b>	<b>2 740</b>	<b>2 100</b>	<b>2 435</b>	<b>2 690</b>
<b>Change</b>		<b>20,3 %</b>	<b>22,9 %</b>		<b>24,0 %</b>	<b>33,3 %</b>		<b>25,9 %</b>	<b>36,3 %</b>		<b>16,0 %</b>	<b>10,5 %</b>
<b>Cum. 1-4</b>	<b>18 881</b>	<b>20 415</b>	<b>25 035</b>	<b>10 485</b>	<b>11 340</b>	<b>14 670</b>	<b>7 253</b>	<b>7 895</b>	<b>10 120</b>	<b>8 398</b>	<b>9 075</b>	<b>10 365</b>
<b>Change</b>		<b>8,1 %</b>	<b>22,6 %</b>		<b>8,2 %</b>	<b>29,4 %</b>		<b>8,9 %</b>	<b>28,2 %</b>		<b>8,1 %</b>	<b>14,2 %</b>

**Table 2: Imports 2020-2022, million euro**

Month	Total			EU total			Euro zone			External trade		
	2020	2021*	2022*	2020	2021*	2022*	2020	2021*	2022*	2020	2021*	2022*
1	5 223	4 785	6 715	2 922	2 740	3 690	1 934	1 795	2 390	2 300	2 045	3 025
2	5 233	5 280	6 780	3 195	3 135	3 610	2 161	2 055	2 355	2 038	2 145	3 170
3	5 410	6 115	8 385	3 340	3 695	4 625	2 290	2 435	3 005	2 070	2 420	3 760
4	4 260	5 615	7 475	2 513	3 425	4 050	1 698	2 305	2 685	1 747	2 190	3 425
5	4 372	5 535		2 595	3 380		1 734	2 225		1 777	2 155	
6	4 777	5 980		2 891	3 715		1 895	2 490		1 886	2 265	
7	4 910	5 970		2 768	3 370		1 846	2 190		2 143	2 600	
8	4 660	5 745		2 712	3 255		1 785	2 130		1 948	2 490	
9	5 377	6 520		3 260	3 685		2 207	2 405		2 117	2 835	
10	5 224	6 695		3 130	3 700		2 078	2 450		2 094	2 995	
11	5 219	7 020		3 130	3 980		2 068	2 610		2 089	3 040	
12	5 104	7 600		3 109	4 150		2 060	2 640		1 995	3 450	
<b>April</b>	<b>4 260</b>	<b>5 615</b>	<b>7 475</b>	<b>2 513</b>	<b>3 425</b>	<b>4 050</b>	<b>1 698</b>	<b>2 305</b>	<b>2 685</b>	<b>1 747</b>	<b>2 190</b>	<b>3 425</b>
<b>Change</b>		<b>31,8 %</b>	<b>33,1 %</b>		<b>36,3 %</b>	<b>18,2 %</b>		<b>35,7 %</b>	<b>16,5 %</b>		<b>25,4 %</b>	<b>56,4 %</b>
<b>Cum. 1-4</b>	<b>20 126</b>	<b>21 795</b>	<b>29 355</b>	<b>11 970</b>	<b>12 995</b>	<b>15 975</b>	<b>8 083</b>	<b>8 590</b>	<b>10 435</b>	<b>8 155</b>	<b>8 800</b>	<b>13 380</b>
<b>Change</b>		<b>8,3 %</b>	<b>34,7 %</b>		<b>8,6 %</b>	<b>22,9 %</b>		<b>6,3 %</b>	<b>21,5 %</b>		<b>7,9 %</b>	<b>52,0 %</b>

**Table 3: Trade balance 2020-2022, million euro**

Month	Total			EU total			Euro zone			External trade		
	2020	2021*	2022*	2020	2021*	2022*	2020	2021*	2022*	2020	2021*	2022*
1	-316	-360	-945	-182	-255	-385	-72	-90	-165	-134	-105	-560
2	-779	-455	-1 075	-689	-375	-290	-379	-105	-85	-90	-80	-785
3	-340	-300	-1 400	-453	-515	-465	-277	-205	-120	113	215	-935
4	189	-265	-900	-164	-510	-165	-101	-295	55	353	245	-735
5	-323	-230		-343	-550		-242	-275		19	320	
6	-254	-280		-441	-600		-224	-330		187	320	
7	-467	-430		-344	-390		-107	-50		-122	-40	
8	-254	-585		-318	-355		-172	-170		65	-230	
9	-445	105		-484	215		-279	365		39	-110	
10	-85	-580		-214	-210		-15	-15		129	-370	
11	-241	-410		-320	-155		-86	55		79	-255	
12	986	-180		-234	495		28	970		1 220	-675	
<b>Cum. 1-4</b>	<b>-1 246</b>	<b>-1 380</b>	<b>-4 320</b>	<b>-1 488</b>	<b>-1 655</b>	<b>-1 305</b>	<b>-829</b>	<b>-695</b>	<b>-315</b>	<b>242</b>	<b>275</b>	<b>-3 015</b>

\*preliminary data

Figure 1. Monthly export, import and trade balance 2020-2022

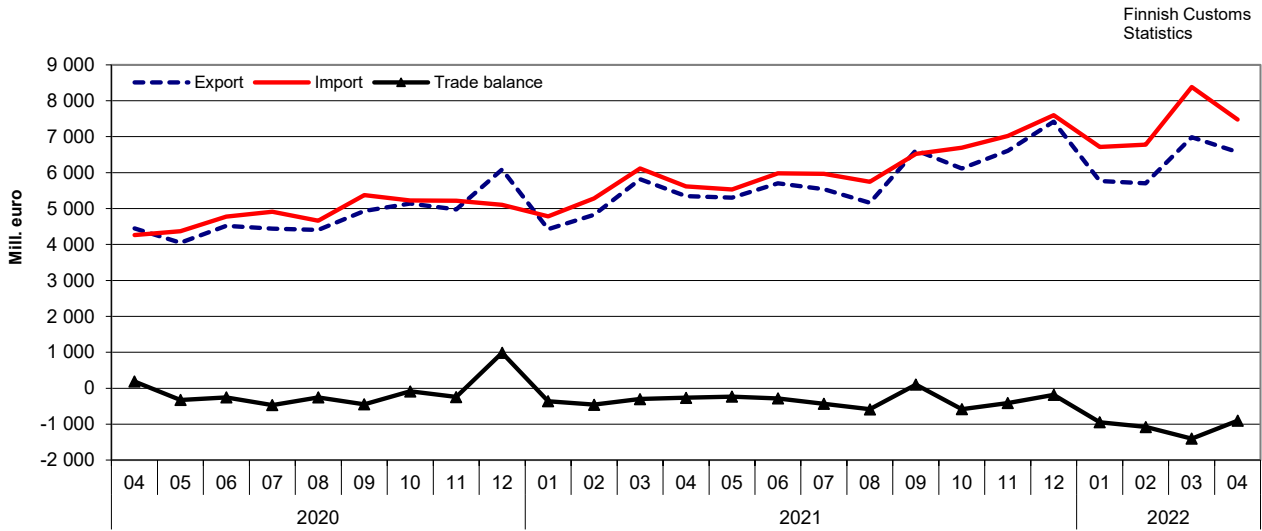


Figure 2. Changes of export values by month compared with the same month of the previous year 2020-2022

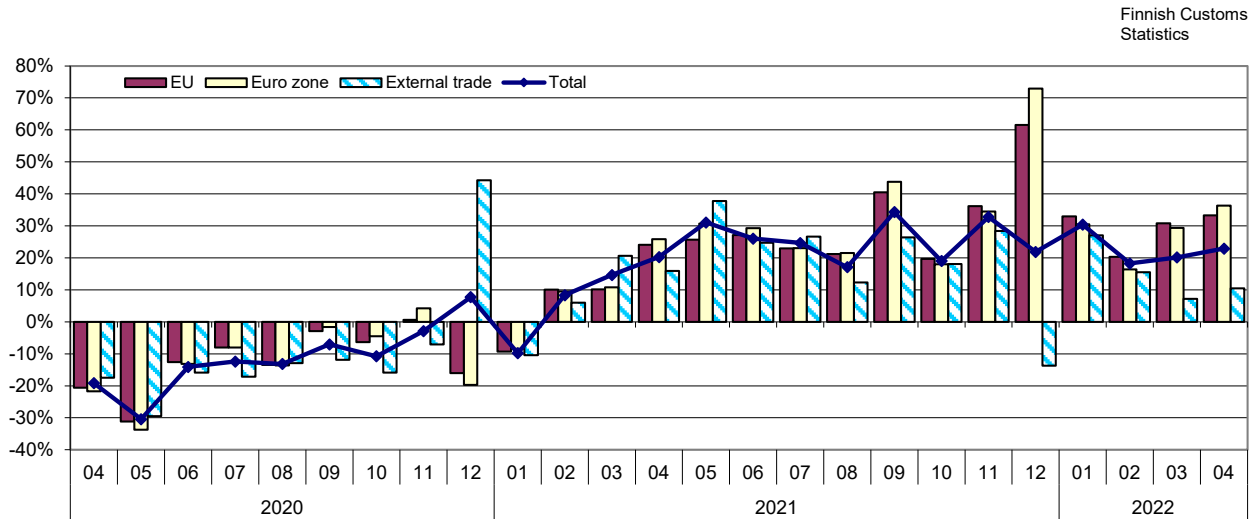
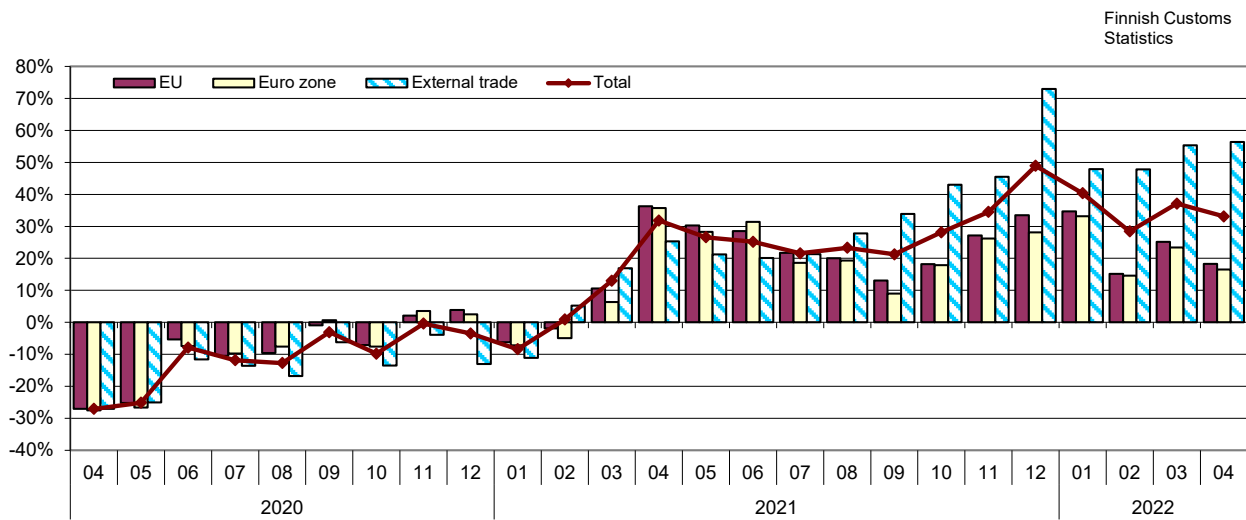


Figure 3. Changes of import values by month compared with the same month of the previous year 2020-2022



**Table 4: Seasonally adjusted values (mill. euro) of export and import, as well as the change (%) from previous month**

**Seasonally adjusted<sup>12</sup> export**

Year	Month	Total	Change	EU total	Change	Euro zone	Change	External trade	Change
2020	1	5 103		2 797		1 894		2 306	
	2	4 905	-3,9	2 719	-2,8	1 929	1,8	2 186	-5,2
	3	4 818	-1,8	2 701	-0,7	1 888	-2,1	2 117	-3,1
	4	4 315	-10,4	2 296	-15,0	1 550	-17,9	2 019	-4,6
	5	4 251	-1,5	2 338	1,8	1 577	1,8	1 913	-5,3
	6	4 305	1,3	2 366	1,2	1 605	1,7	1 939	1,4
	7	4 513	4,8	2 569	8,6	1 782	11,0	1 944	0,2
	8	4 863	7,8	2 668	3,8	1 851	3,9	2 196	13,0
	9	4 648	-4,4	2 603	-2,4	1 812	-2,1	2 045	-6,9
	10	4 869	4,8	2 720	4,5	1 936	6,9	2 150	5,1
	11	4 906	0,8	2 739	0,7	1 942	0,3	2 167	0,8
	12	5 702	16,2	2 757	0,7	1 965	1,2	2 945	35,9
2021	1	4 974	-12,8	2 747	-0,4	1 905	-3,1	2 228	-24,4
	2	5 163	3,8	2 907	5,8	2 044	7,3	2 256	1,3
	3	5 338	3,4	2 878	-1,0	1 998	-2,2	2 460	9,0
	4	5 166	-3,2	2 825	-1,8	1 953	-2,3	2 341	-4,8
	5	5 363	3,8	2 825	-0,0	1 965	0,6	2 538	8,4
	6	5 425	1,2	3 005	6,4	2 073	5,5	2 420	-4,6
	7	5 849	7,8	3 288	9,4	2 296	10,8	2 560	5,8
	8	5 479	-6,3	3 107	-5,5	2 149	-6,4	2 372	-7,3
	9	6 236	13,8	3 653	17,6	2 601	21,0	2 583	8,9
	10	6 031	-3,3	3 392	-7,2	2 395	-7,9	2 639	2,2
	11	6 261	3,8	3 580	5,6	2 493	4,1	2 681	1,6
	12	6 979	11,5	4 437	23,9	3 400	36,4	2 542	-5,2
2022	1	6 233	-10,7	3 509	-20,9	2 370	-30,3	2 724	7,2
	2	6 104	-2,1	3 502	-0,2	2 380	0,4	2 602	-4,5
	3	6 374	4,4	3 737	6,7	2 584	8,6	2 638	1,4
	4	6 638	4,1	3 952	5,8	2 786	7,8	2 685	1,8

**Seasonally adjusted<sup>12</sup> import**

Year	Month	Total	Change	EU total	Change	Euro zone	Change	External trade	Change
2020	1	5 422		3 133		2 116		2 290	
	2	5 602	3,3	3 378	7,8	2 267	7,1	2 224	-2,9
	3	5 108	-8,8	3 153	-6,7	2 147	-5,3	1 955	-12,1
	4	4 167	-18,4	2 422	-23,2	1 610	-25,0	1 746	-10,7
	5	4 547	9,1	2 635	8,8	1 758	9,2	1 912	9,5
	6	4 719	3,8	2 762	4,8	1 794	2,1	1 957	2,4
	7	4 915	4,1	2 864	3,7	1 895	5,6	2 050	4,7
	8	5 008	1,9	2 996	4,6	2 002	5,6	2 012	-1,9
	9	5 191	3,7	3 142	4,9	2 130	6,4	2 049	1,8
	10	4 997	-3,7	3 015	-4,1	2 019	-5,2	1 983	-3,2
	11	5 235	4,7	3 125	3,7	2 068	2,4	2 109	6,4
	12	4 766	-8,9	2 891	-7,5	1 919	-7,2	1 875	-11,1
2021	1	5 276	10,7	3 123	8,0	2 098	9,3	2 153	14,8
	2	5 533	4,9	3 242	3,8	2 107	0,4	2 291	6,4
	3	5 605	1,3	3 384	4,4	2 210	4,9	2 221	-3,0
	4	5 491	-2,0	3 300	-2,5	2 184	-1,2	2 191	-1,3
	5	5 579	1,6	3 327	0,8	2 184	-0,0	2 252	2,8
	6	5 901	5,8	3 548	6,6	2 358	8,0	2 353	4,5
	7	6 158	4,4	3 598	1,4	2 323	-1,5	2 560	8,8
	8	5 989	-2,7	3 489	-3,0	2 314	-0,4	2 500	-2,3
	9	6 297	5,1	3 553	1,8	2 321	0,3	2 744	9,7
	10	6 594	4,7	3 677	3,5	2 459	5,9	2 916	6,3
	11	6 838	3,7	3 855	4,8	2 526	2,7	2 983	2,3
	12	7 102	3,9	3 858	0,1	2 461	-2,6	3 244	8,8
2022	1	7 173	1,0	4 077	5,7	2 702	9,8	3 096	-4,6
	2	7 127	-0,6	3 736	-8,4	2 414	-10,7	3 391	9,5
	3	7 685	7,8	4 235	13,4	2 725	12,9	3 450	1,7
	4	7 547	-1,8	4 027	-4,9	2 632	-3,4	3 520	2,0

**Table 5: Trend figures (mill. euro) of export and import, as well as the change (%) from previous month**

**Trend figures of export<sup>12</sup>**

Year	Month	Total	Change	EU total	Change	Euro zone	Change	External trade	Change
2020	1	5 030		2 769		1 905		2 262	
	2	4 957	-1,5	2 743	-0,9	1 912	0,4	2 214	-2,1
	3	4 907	-1,0	2 730	-0,5	1 915	0,2	2 178	-1,7
	4	4 869	-0,8	2 720	-0,4	1 908	-0,4	2 149	-1,3
	5	4 814	-1,1	2 699	-0,8	1 891	-0,9	2 115	-1,6
	6	4 784	-0,6	2 692	-0,3	1 885	-0,3	2 093	-1,1
	7	4 819	0,7	2 715	0,9	1 903	1,0	2 104	0,5
	8	4 872	1,1	2 741	1,0	1 926	1,2	2 131	1,3
	9	4 900	0,6	2 751	0,4	1 943	0,9	2 149	0,8
	10	4 931	0,6	2 762	0,4	1 961	0,9	2 168	0,9
	11	4 974	0,9	2 777	0,5	1 974	0,7	2 197	1,3
	12	5 022	1,0	2 794	0,6	1 980	0,3	2 227	1,4
2021	1	5 087	1,3	2 824	1,1	1 987	0,4	2 263	1,6
	2	5 168	1,6	2 857	1,2	1 997	0,5	2 311	2,2
	3	5 235	1,3	2 871	0,5	1 999	0,1	2 365	2,3
	4	5 286	1,0	2 878	0,2	2 001	0,1	2 408	1,8
	5	5 367	1,5	2 924	1,6	2 032	1,6	2 444	1,5
	6	5 503	2,5	3 033	3,7	2 105	3,6	2 470	1,1
	7	5 651	2,7	3 165	4,4	2 202	4,6	2 486	0,7
	8	5 797	2,6	3 291	4,0	2 302	4,6	2 507	0,8
	9	5 955	2,7	3 406	3,5	2 394	4,0	2 549	1,7
	10	6 075	2,0	3 480	2,2	2 447	2,2	2 594	1,8
	11	6 130	0,9	3 514	1,0	2 461	0,6	2 616	0,8
	12	6 153	0,4	3 528	0,4	2 450	-0,4	2 626	0,4
2022	1	6 187	0,5	3 550	0,6	2 443	-0,3	2 638	0,5
	2	6 255	1,1	3 611	1,7	2 481	1,5	2 644	0,2
	3	6 361	1,7	3 711	2,8	2 563	3,3	2 650	0,3
	4	6 463	1,6	3 801	2,4	2 640	3,0	2 662	0,4

**Trend figures of import<sup>12</sup>**

Year	Month	Total	Change	EU total	Change	Euro zone	Change	External trade	Change
2020	1	5 407		3 172		2 129		2 235	
	2	5 361	-0,8	3 190	0,6	2 143	0,7	2 171	-2,8
	3	5 303	-1,1	3 193	0,1	2 147	0,2	2 110	-2,8
	4	5 290	-0,3	3 192	-0,1	2 143	-0,2	2 098	-0,6
	5	5 307	0,3	3 191	-0,0	2 137	-0,3	2 116	0,9
	6	5 317	0,2	3 189	-0,1	2 131	-0,3	2 128	0,5
	7	5 315	-0,0	3 189	-0,0	2 130	-0,0	2 126	-0,1
	8	5 304	-0,2	3 192	0,1	2 135	0,2	2 112	-0,7
	9	5 283	-0,4	3 190	-0,0	2 135	0,0	2 093	-0,9
	10	5 262	-0,4	3 182	-0,3	2 127	-0,4	2 079	-0,6
	11	5 246	-0,3	3 175	-0,2	2 118	-0,4	2 071	-0,4
	12	5 261	0,3	3 181	0,2	2 117	-0,0	2 080	0,5
2021	1	5 352	1,7	3 215	1,1	2 133	0,8	2 137	2,7
	2	5 471	2,2	3 268	1,7	2 160	1,2	2 202	3,1
	3	5 552	1,5	3 320	1,6	2 189	1,3	2 232	1,3
	4	5 622	1,3	3 366	1,4	2 218	1,3	2 256	1,1
	5	5 726	1,8	3 417	1,5	2 251	1,5	2 308	2,3
	6	5 872	2,6	3 477	1,7	2 287	1,6	2 395	3,8
	7	6 026	2,6	3 530	1,5	2 320	1,4	2 496	4,2
	8	6 178	2,5	3 576	1,3	2 350	1,3	2 601	4,2
	9	6 362	3,0	3 631	1,5	2 386	1,5	2 731	5,0
	10	6 572	3,3	3 701	1,9	2 429	1,8	2 871	5,1
	11	6 778	3,1	3 776	2,0	2 470	1,7	3 002	4,6
	12	6 959	2,7	3 844	1,8	2 507	1,5	3 115	3,8
2022	1	7 108	2,1	3 897	1,4	2 538	1,2	3 211	3,1
	2	7 257	2,1	3 943	1,2	2 564	1,0	3 314	3,2
	3	7 394	1,9	3 989	1,2	2 590	1,0	3 405	2,8
	4	7 481	1,2	4 021	0,8	2 611	0,8	3 459	1,6

<sup>12</sup> April 2020 has been defined as transitory change for imports and exports according to tests.

Figure 4. Exports 2020-2022 (original, seasonally adjusted and trend)

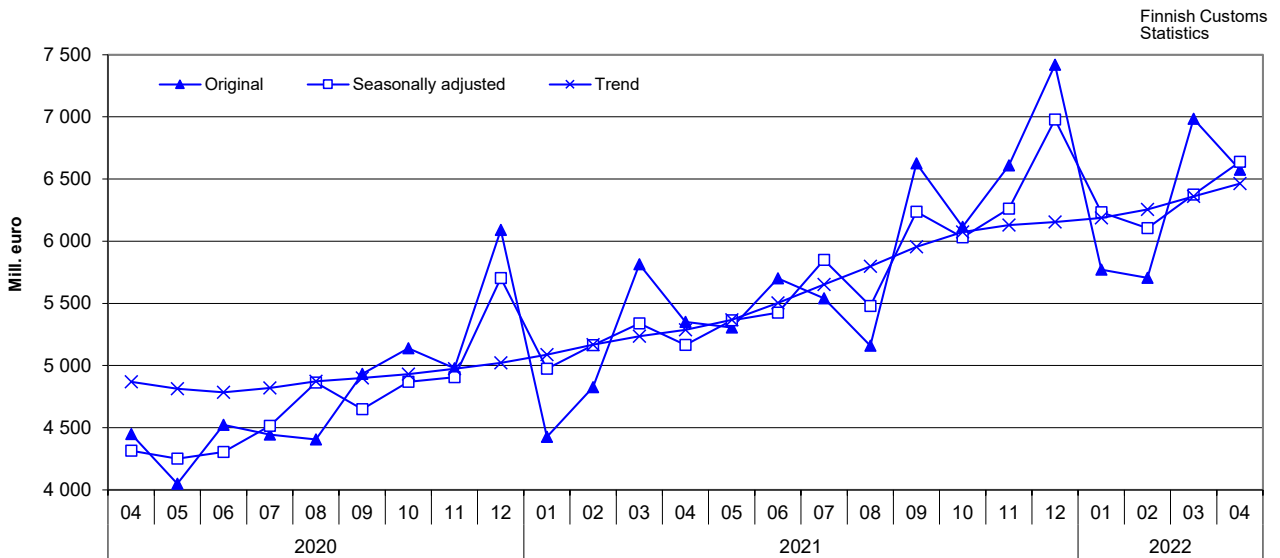
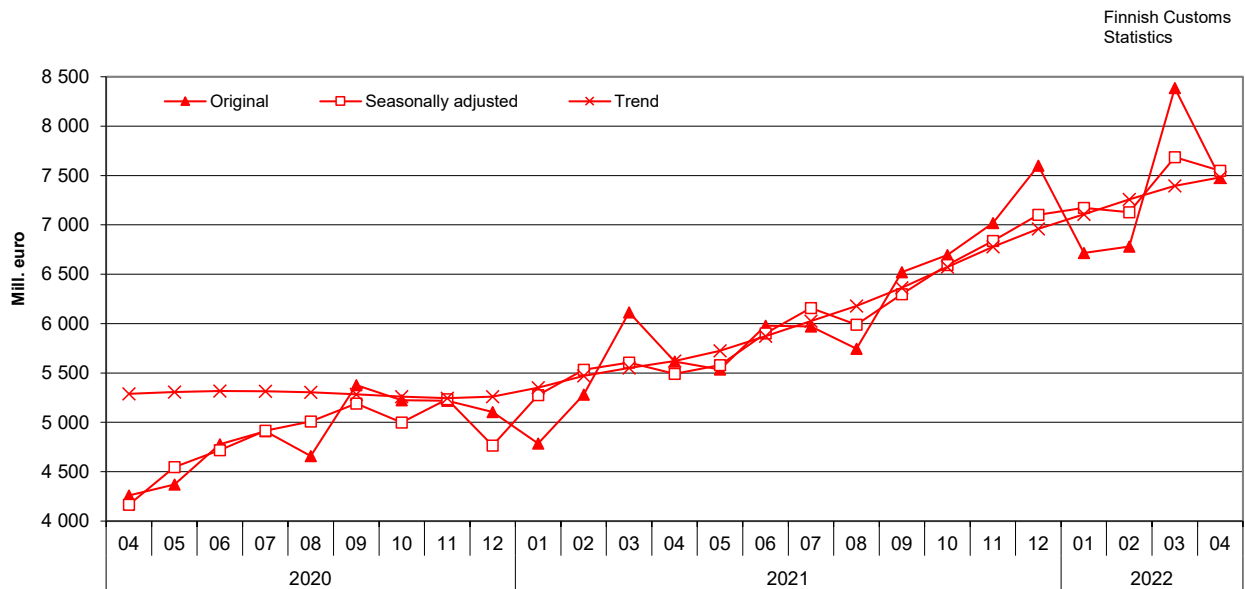


Figure 5. Imports 2020-2022 (original, seasonally adjusted and trend)



<sup>1</sup> Seasonal adjustment is a statistical technique to remove the effects of seasonal calendar influences operating on a series. Irregular fluctuations in the trend series have also been filtered off. The TRAMO/SEATS method recommended by Eurostat has been implemented in the seasonal adjustment of the foreign trade series. Starting July 2019 a new version of Demetra, the JDemetra+2.2.2, has been implemented in calculating seasonal adjustments. Data starting year 2010 is now used in calculation. The time series used is over seven years and in accordance with the recommendations. Because of the program updating and the shorter time series used seasonal adjustments and trend series for previous months have been revised.

**Table 6. Exports and imports by country (main trading partners), preliminary value and change year-on-year \***

Origin/ destination	Exports 2022		Imports 2022	
	April		April	
	preliminary value MEUR	change %	preliminary value MEUR	change %
<b>Total exports / imports</b>	<b>6 575</b>	<b>22,9</b>	<b>7 475</b>	<b>33,1</b>
DE Germany	814,4	16,5	980,9	9,4
SE Sweden	686,6	20,7	774,9	25,5
CN China	338,6	-2,8	669,4	44,1
NL Netherlands	526,7	63,4	461,4	56,1
NO Norway	177,9	27,9	578,9	703,0
US USA	445,0	41,5	271,3	51,0
RU Russia	144,3	-58,4	527,7	2,7
EE Estonia	311,7	84,8	210,4	20,1
GB United Kingdom	186,9	4,8	284,8	157,7
PL Poland	198,0	34,8	254,9	37,7
BE Belgium	288,2	74,4	147,0	-14,4
IT Italy	226,8	43,1	175,7	7,1
FR France	208,9	11,8	144,7	-1,9
DK Denmark	122,5	34,6	131,5	-10,1
JP Japan	162,8	40,9	72,6	4,4
ES Spain	86,8	4,0	125,9	-4,0
KR South Korea	139,4	118,4	55,3	36,3
CH Switzerland	115,1	7,5	73,0	41,4
TR Turkey	81,9	1,2	74,0	18,5
CA Canada	56,2	-33,3	90,6	28,9
CZ Czechia	42,8	21,5	99,5	7,3
LT Lithuania	63,2	14,0	59,9	31,9
IN India	46,6	14,4	73,0	121,4
BR Brazil	77,5	71,6	39,4	111,7
AT Austria	44,2	3,7	67,6	15,2

\* The values in the table are preliminary and significant changes are possible when data becomes more complete

**Table 7. Exports to Russia February-April 2022, preliminary value and change in April y/y**

RU Russia CN-class	Februart	March	April	Change %
	Preliminary value milj. eur	Preliminary value milj. eur	Preliminary value milj. eur	
01-24 Animal- and vegetable products	7,9	5,0	2,5	-75%
25-27 Mineral products	27,4	5,2	1,3	-94%
2710 Oil products	24,8	4,4	1,1	-95%
28-38 Chemical industry products	25,6	18,4	9,3	-64%
39-40 Plastics and -articles, rubber and -articles	24,4	19,9	10,0	-62%
47-49 Pulp, paper, paperboard, -articles	36,9	21,4	10,4	-75%
50-67 Textiles, footwear	3,9	3,5	1,5	-41%
72-83 Base metals and -articles	75,6	61,1	89,3	-0%
7401 Copper mattes	56,0	52,2	82,8	16%
84 Machines and mechanical appliances, -parts	78,2	27,7	13,0	-83%
85 Electrical machinery, -parts	15,9	5,3	1,5	-91%
86-89 Transport equipment	13,2	6,0	1,2	-94%
90-92 Optical and medicinal instruments and apparatus, etc	6,6	4,4	1,5	-82%
Other CN-classes	7,9	6,2	2,8	-67%
<b>Total</b>	<b>323,5</b>	<b>183,9</b>	<b>144,3</b>	<b>-58%</b>

**Table 8. Imports from Russia February-April 2022, preliminary value and change in April y/y**

RU Russia CN-class	February	March	April	Change %
	Preliminary value milj. eur	Preliminary value milj. eur	Preliminary value milj. eur	
01-24 Animal- and vegetable products	9,0	8,6	4,9	-2%
25-27 Mineral products	619,5	551,6	276,6	18%
2701 Coal	17,2	11,8	12,2	290%
2709 Crude oil	316,5	144,5	44,6	-62%
2710 Oil products	131,3	148,9	61,0	19%
2711 Natural gas	68,3	151,4	96,1	333%
2716 Electrical energy	71,9	77,1	57,7	295%
28-38 Chemical industry products	106,9	85,3	51,0	-24%
31 Fertilisers	17,7	19,8	3,0	-80%
39-40 Plastics and -articles, rubber and -articles	9,3	26,7	4,9	-45%
4011 New pneumatic tyres, rubber	6,0	21,0	3,4	-40%
44-46 Wood and -articles	37,4	38,4	12,8	-70%
47-49 Pulp, paper, paperboard, -articles	4,4	6,2	0,9	-71%
72-83 Base metals and -articles	177,0	264,2	153,2	44%
72 Iron and steel	9,0	12,5	15,4	-9%
73 Articles of iron and steel	3,7	3,6	1,2	-81%
74 Copper and articles of copper	12,0	24,6	1,3	-52%
75 Nickel and articles of nickel	142,2	213,6	126,9	72%
84 Machines and mechanical appliances, -parts	1,3	2,2	16,1	-54%
85 Electrical machinery and -parts	3,5	4,3	3,0	-35%
Other CN-classes	6,6	10,0	4,3	-31%
<b>Total</b>	<b>974,9</b>	<b>997,3</b>	<b>527,7</b>	<b>3%</b>



Preliminary statistics on the international trade in goods, April 2022  
2022:E04EN, 7.6.2022

Inquiries:

Kaarna, Anssi tel. +358 40 332 8153

Telasuo, Christina tel. +358 40 332 1828

E-mail: [forename.surname@tulli.fi](mailto:forename.surname@tulli.fi)

Monthly statistics for April 2022 is published 30.6.2022.

More specific data on countries and goods, as well as statistics on logistics, are available free of charge via the Uljas statistical database: [uljas.tulli.fi](https://uljas.tulli.fi).

ISSN 1796-0479 = Official Statistics of Finland (pdf)

ISSN 2670-0565 = Preliminary statistics on the international trade in goods (web publication)

Contact information:

Finnish Customs  
Statistics

Opastinsilta 12  
PO Box 512  
FI-00101 Helsinki

Exchange + 358 295 5200  
Statistics service + 358 295 52335  
[statistics@tulli.fi](mailto:statistics@tulli.fi)