

# Preliminary statistics on the international trade in goods September 2020

## Exports decreased by 7.9 per cent in September

According to the preliminary statistics of international trade in goods provided by Finnish Customs, the value of Finnish exports decreased by 7.9 per cent, while the value of imports declined by 5.1 per cent in September year-on-year. The value of Finnish exports in September was almost EUR 4.9 billion and the value of imports almost EUR 5.3 billion. In January-September, the total value of exports decreased by 15.2 per cent and the value of imports by 11.4 per cent year-on-year.

The trade balance was EUR 380 million in deficit in September. In January-September, the trade balance ran a deficit of EUR 2.8 billion. In September last year, the trade balance was EUR 243 million in deficit, and in January-September it was EUR 1.0 billion in deficit.

Exports to EU member states decreased by 4.0 per cent and exports to non-EU countries by 12.5 per cent in September. Imports from EU-countries diminished by 3.3 per cent and imports from non-EU countries fell by 7.7 per cent in September. Calculated from the beginning of the year, exports to EU-countries decreased by 14.5 per cent and to non-EU countries by 16.1 per cent. During the same period, imports from EU member states fell by 9.6 per cent and from other countries by 13.8 per cent.

---

Helsinki 6.11.2020. Free for publication at 9.00 a.m.

Quoting is encouraged provided Finnish Customs is acknowledged as the source.

**Table 1: Exports 2018-2020, million euro**

Month	Total			EU total			Euro zone			External trade		
	2018	2019	2020*	2018	2019	2020*	2018	2019	2020*	2018	2019	2020*
1	5 214	5 838	4 905	2 864	3 433	2 740	2 009	2 532	1 865	2 350	2 406	2 165
2	4 807	5 144	4 460	2 647	2 839	2 505	1 810	2 019	1 780	2 160	2 305	1 955
3	5 411	5 493	5 065	3 003	3 026	2 885	2 153	2 114	2 010	2 408	2 467	2 180
4	5 610	5 505	4 440	3 355	2 960	2 345	2 480	2 040	1 590	2 255	2 545	2 095
5	5 368	5 818	4 055	2 985	3 270	2 250	2 066	2 251	1 490	2 383	2 548	1 805
6	5 431	5 265	4 515	2 982	2 803	2 450	2 067	1 924	1 675	2 448	2 463	2 065
7	5 004	5 073	4 430	2 684	2 634	2 420	1 870	1 891	1 740	2 320	2 439	2 010
8	5 101	5 075	4 380	2 678	2 765	2 390	1 750	1 868	1 610	2 423	2 310	1 990
9	5 200	5 306	4 885	2 843	2 859	2 745	1 956	1 959	1 910	2 358	2 446	2 140
10	5 811	5 757		3 209	3 114		2 219	2 160		2 602	2 643	
11	5 776	5 125		3 145	2 791		2 160	1 901		2 632	2 334	
12	4 948	5 654		2 642	3 425		1 822	2 600		2 306	2 229	
<b>September</b>	<b>5 200</b>	<b>5 306</b>	<b>4 885</b>	<b>2 843</b>	<b>2 859</b>	<b>2 745</b>	<b>1 956</b>	<b>1 959</b>	<b>1 910</b>	<b>2 358</b>	<b>2 446</b>	<b>2 140</b>
<b>Change</b>		<b>2,0 %</b>	<b>-7,9 %</b>		<b>0,6 %</b>	<b>-4,0 %</b>		<b>0,2 %</b>	<b>-2,5 %</b>		<b>3,7 %</b>	<b>-12,5 %</b>
<b>Cum. 1-9</b>	<b>47 146</b>	<b>48 517</b>	<b>41 135</b>	<b>26 041</b>	<b>26 589</b>	<b>22 730</b>	<b>18 161</b>	<b>18 598</b>	<b>15 670</b>	<b>21 105</b>	<b>21 929</b>	<b>18 405</b>
<b>Change</b>		<b>2,9 %</b>	<b>-15,2 %</b>		<b>2,1 %</b>	<b>-14,5 %</b>		<b>2,4 %</b>	<b>-15,7 %</b>		<b>3,9 %</b>	<b>-16,1 %</b>

**Table 2: Imports 2018-2020, million euro**

Month	Total			EU total			Euro zone			External trade		
	2018	2019	2020*	2018	2019	2020*	2018	2019	2020*	2018	2019	2020*
1	5 446	5 325	5 195	2 923	2 983	2 895	1 939	1 915	1 910	2 523	2 342	2 300
2	5 170	5 265	5 215	3 003	3 151	3 175	2 047	2 119	2 140	2 167	2 114	2 040
3	5 730	5 619	5 395	3 284	3 281	3 330	2 220	2 211	2 280	2 445	2 337	2 065
4	5 461	5 840	4 265	3 175	3 445	2 510	2 146	2 343	1 695	2 286	2 395	1 755
5	5 620	5 839	4 350	3 272	3 468	2 585	2 210	2 364	1 725	2 348	2 371	1 765
6	5 587	5 185	4 740	3 359	3 053	2 880	2 256	2 047	1 885	2 228	2 133	1 860
7	5 389	5 571	4 870	2 932	3 091	2 765	1 952	2 046	1 845	2 457	2 480	2 105
8	5 624	5 339	4 610	3 058	2 999	2 685	2 017	1 931	1 770	2 565	2 340	1 925
9	5 339	5 548	5 265	2 966	3 290	3 180	1 959	2 192	2 150	2 373	2 258	2 085
10	6 054	5 792		3 540	3 370		2 284	2 248		2 514	2 422	
11	5 790	5 239		3 330	3 065		2 153	1 997		2 460	2 174	
12	5 376	5 287		3 091	2 993		2 071	2 010		2 285	2 294	
<b>September</b>	<b>5 339</b>	<b>5 548</b>	<b>5 265</b>	<b>2 966</b>	<b>3 290</b>	<b>3 180</b>	<b>1 959</b>	<b>2 192</b>	<b>2 150</b>	<b>2 373</b>	<b>2 258</b>	<b>2 085</b>
<b>Change</b>		<b>3,9 %</b>	<b>-5,1 %</b>		<b>10,9 %</b>	<b>-3,3 %</b>		<b>11,9 %</b>	<b>-1,9 %</b>		<b>-4,8 %</b>	<b>-7,7 %</b>
<b>Cum. 1-9</b>	<b>49 366</b>	<b>49 531</b>	<b>43 905</b>	<b>27 972</b>	<b>28 761</b>	<b>26 005</b>	<b>18 746</b>	<b>19 168</b>	<b>17 400</b>	<b>21 392</b>	<b>20 770</b>	<b>17 900</b>
<b>Change</b>		<b>0,3 %</b>	<b>-11,4 %</b>		<b>2,8 %</b>	<b>-9,6 %</b>		<b>2,3 %</b>	<b>-9,2 %</b>		<b>-2,9 %</b>	<b>-13,8 %</b>

**Table 3: Trade balance 2018-2020, million euro**

Month	Total			EU total			Euro zone			External trade		
	2018	2019	2020*	2018	2019	2020*	2018	2019	2020*	2018	2019	2020*
1	-232	513	-290	-60	449	-155	70	617	-45	-172	64	-135
2	-363	-121	-755	-356	-313	-670	-237	-99	-360	-7	191	-85
3	-319	-125	-330	-282	-255	-445	-67	-97	-270	-37	130	115
4	148	-335	175	179	-486	-165	334	-302	-105	-31	151	340
5	-253	-21	-295	-287	-198	-335	-144	-114	-235	35	177	40
6	-156	80	-225	-376	-250	-430	-189	-123	-210	220	330	205
7	-384	-498	-440	-247	-457	-345	-82	-154	-105	-137	-41	-95
8	-523	-264	-230	-380	-234	-295	-267	-63	-160	-143	-30	65
9	-138	-243	-380	-123	-431	-435	-3	-233	-240	-15	188	55
10	-242	-36		-331	-256		-65	-88		89	221	
11	-13	-114		-185	-274		7	-97		172	160	
12	-428	367		-449	432		-249	590		21	-65	
<b>Cum. 1-9</b>	<b>-2 220</b>	<b>-1 014</b>	<b>-2 770</b>	<b>-1 932</b>	<b>-2 175</b>	<b>-3 275</b>	<b>-585</b>	<b>-568</b>	<b>-1 730</b>	<b>-287</b>	<b>1 160</b>	<b>505</b>

\*preliminary data

Figure 1. Monthly export, import and trade balance 2018-2020

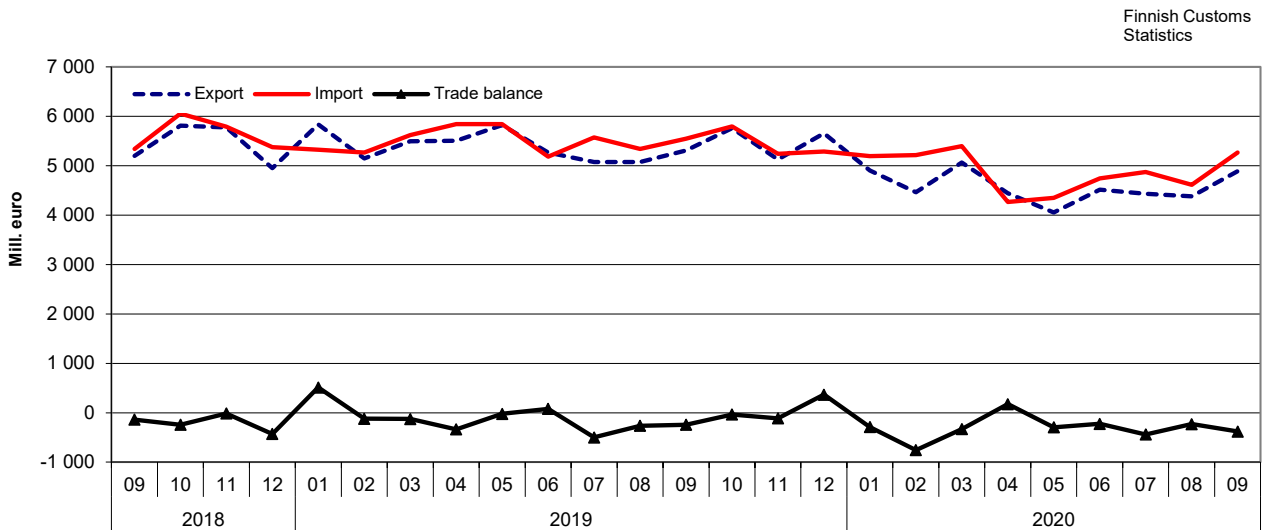


Figure 2. Changes of export values by month compared with the same month of the previous year 2018-2020

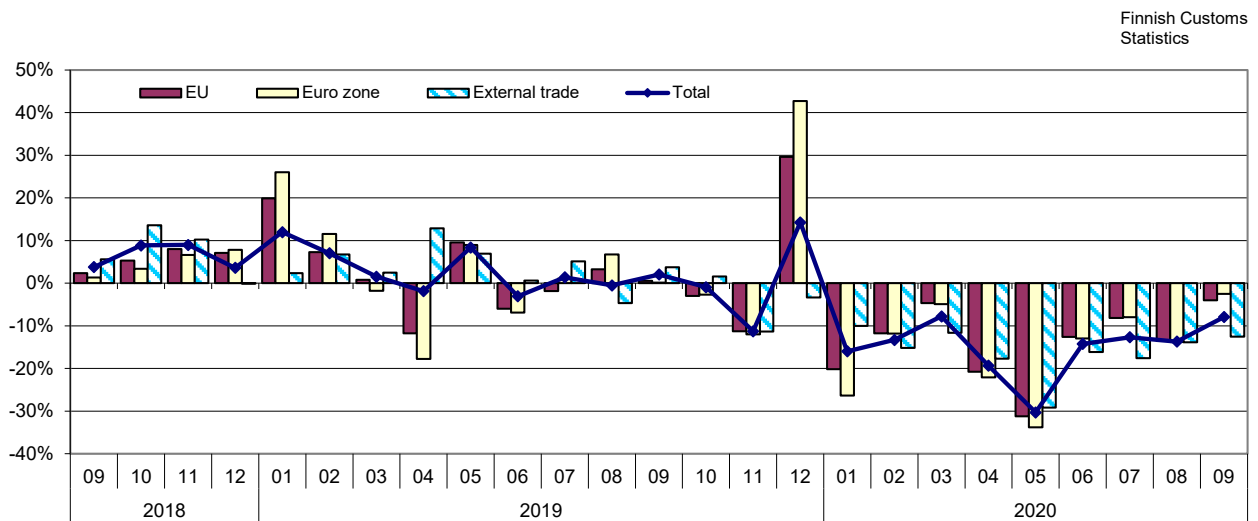
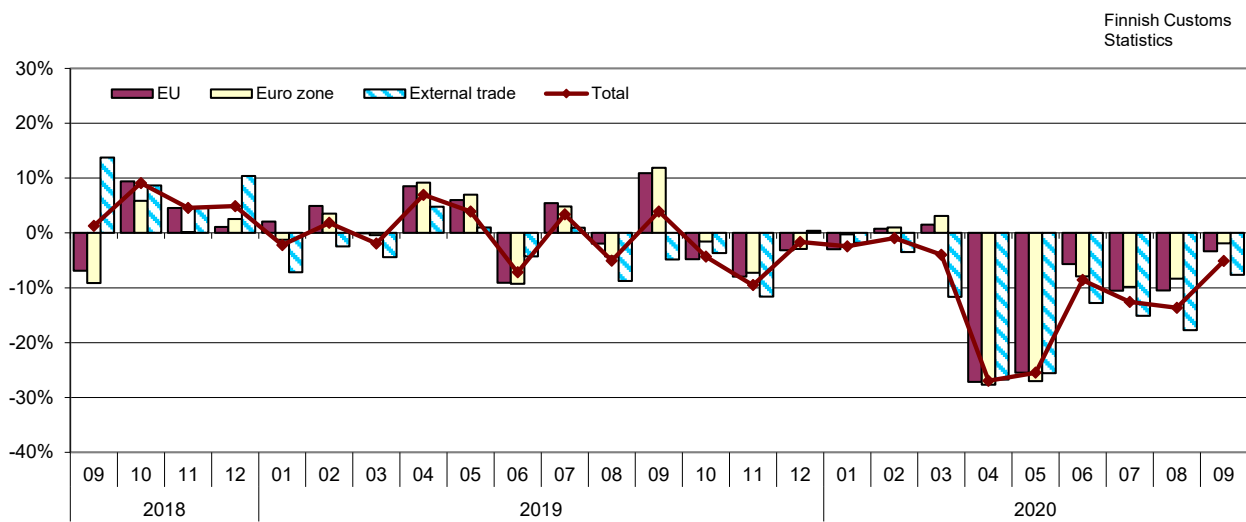


Figure 3. Changes of import values by month compared with the same month of the previous year 2018-2020



**Table 4: Seasonally adjusted values (mill. euro) of export and import, as well as the change (%) from previous month**

**Seasonally adjusted<sup>12</sup> export**

Year	Month	Total	Change	EU total	Change	Euro zone	Change	External trade	Change
2018	1	5 226		2 809		1 942		2 416	
	2	5 141	-1,6	2 790	-0,7	1 891	-2,6	2 351	-2,7
	3	5 265	2,4	2 924	4,8	2 092	10,7	2 341	-0,5
	4	5 556	5,5	3 298	12,8	2 452	17,2	2 258	-3,5
	5	5 201	-6,4	2 840	-13,9	1 973	-19,5	2 361	4,6
	6	5 391	3,6	2 996	5,5	2 075	5,2	2 394	1,4
	7	5 332	-1,1	2 983	-0,4	2 012	-3,0	2 349	-1,9
	8	5 162	-3,2	2 737	-8,3	1 819	-9,6	2 425	3,3
	9	5 323	3,1	2 900	6,0	2 025	11,3	2 423	-0,1
	10	5 281	-0,8	2 870	-1,0	1 999	-1,3	2 410	-0,5
	11	5 478	3,7	2 958	3,1	2 035	1,8	2 519	4,5
	12	5 395	-1,5	2 963	0,1	2 055	1,0	2 432	-3,5
2019	1	5 828	8,0	3 361	13,5	2 447	19,1	2 466	1,4
	2	5 502	-5,6	2 989	-11,1	2 109	-13,8	2 513	1,9
	3	5 413	-1,6	2 906	-2,8	2 036	-3,5	2 507	-0,2
	4	5 402	-0,2	2 949	1,5	2 036	0,0	2 452	-2,2
	5	5 640	4,4	3 111	5,5	2 149	5,6	2 529	3,1
	6	5 435	-3,6	2 925	-6,0	2 015	-6,2	2 510	-0,8
	7	5 195	-4,4	2 811	-3,9	1 950	-3,2	2 383	-5,0
	8	5 328	2,6	2 937	4,5	2 026	3,9	2 391	0,3
	9	5 217	-2,1	2 808	-4,4	1 943	-4,1	2 410	0,8
	10	5 223	0,1	2 785	-0,8	1 946	0,2	2 438	1,2
	11	5 049	-3,3	2 727	-2,1	1 869	-3,9	2 321	-4,8
	12	5 959	18,0	3 699	35,6	2 810	50,3	2 260	-2,6
2020	1	5 101	-14,4	2 796	-24,4	1 880	-33,1	2 305	2,0
	2	4 908	-3,8	2 712	-3,0	1 918	2,0	2 196	-4,7
	3	4 800	-2,2	2 666	-1,7	1 856	-3,3	2 135	-2,8
	4	4 359	-9,2	2 336	-12,4	1 589	-14,4	2 023	-5,2
	5	4 252	-2,5	2 306	-1,3	1 551	-2,4	1 946	-3,8
	6	4 316	1,5	2 369	2,7	1 609	3,7	1 947	0,1
	7	4 551	5,4	2 584	9,1	1 792	11,4	1 967	1,0
	8	4 768	4,8	2 637	2,1	1 823	1,7	2 130	8,3
	9	4 619	-3,1	2 596	-1,6	1 814	-0,5	2 023	-5,0

**Seasonally adjusted<sup>12</sup> import**

Year	Month	Total	Change	EU total	Change	Euro zone	Change	External trade	Change
2018	1	5 484		3 048		2 063		2 437	
	2	5 442	-0,8	3 098	1,6	2 089	1,2	2 344	-3,8
	3	5 462	0,4	3 140	1,4	2 104	0,7	2 322	-0,9
	4	5 554	1,7	3 190	1,6	2 130	1,3	2 365	1,8
	5	5 514	-0,7	3 130	-1,9	2 101	-1,4	2 384	0,8
	6	5 690	3,2	3 316	5,9	2 215	5,4	2 375	-0,4
	7	5 546	-2,5	3 125	-5,7	2 064	-6,8	2 421	2,0
	8	5 633	1,6	3 152	0,9	2 101	1,8	2 481	2,5
	9	5 454	-3,2	3 024	-4,1	2 012	-4,2	2 430	-2,0
	10	5 587	2,4	3 285	8,6	2 138	6,3	2 302	-5,3
	11	5 642	1,0	3 227	-1,8	2 083	-2,6	2 415	4,9
	12	5 623	-0,3	3 225	-0,1	2 182	4,7	2 398	-0,7
2019	1	5 368	-4,5	3 107	-3,7	2 038	-6,6	2 262	-5,7
	2	5 538	3,2	3 251	4,7	2 161	6,1	2 287	1,1
	3	5 527	-0,2	3 238	-0,4	2 170	0,4	2 289	0,1
	4	5 756	4,1	3 353	3,5	2 245	3,5	2 404	5,0
	5	5 724	-0,6	3 317	-1,1	2 247	0,1	2 407	0,1
	6	5 453	-4,7	3 111	-6,2	2 082	-7,3	2 342	-2,7
	7	5 563	2,0	3 193	2,6	2 089	0,4	2 371	1,2
	8	5 521	-0,8	3 188	-0,1	2 083	-0,3	2 332	-1,6
	9	5 493	-0,5	3 250	1,9	2 173	4,3	2 244	-3,8
	10	5 348	-2,7	3 129	-3,7	2 104	-3,2	2 219	-1,1
	11	5 265	-1,5	3 066	-2,0	2 002	-4,9	2 199	-0,9
	12	5 361	1,8	3 026	-1,3	2 045	2,1	2 335	6,2
2020	1	5 407	0,9	3 118	3,0	2 105	2,9	2 290	-1,9
	2	5 603	3,6	3 351	7,5	2 240	6,4	2 252	-1,6
	3	5 144	-8,2	3 183	-5,0	2 162	-3,5	1 961	-12,9
	4	4 205	-18,3	2 445	-23,2	1 627	-24,8	1 760	-10,3
	5	4 541	8,0	2 637	7,8	1 761	8,2	1 904	8,2
	6	4 678	3,0	2 756	4,5	1 789	1,6	1 922	0,9
	7	4 863	3,9	2 853	3,5	1 885	5,4	2 010	4,6
	8	4 925	1,3	2 948	3,3	1 975	4,8	1 977	-1,6
	9	5 051	2,5	3 042	3,2	2 057	4,1	2 009	1,6

**Table 5: Trend figures (mill. euro) of export and import, as well as the change (%) from previous month****Trend figures of export<sup>12</sup>**

Year	Month	Total	Change	EU total	Change	Euro zone	Change	External trade	Change
2018	1	5 148		2 787		1 927		2 361	
	2	5 179	0,6	2 825	1,4	1 960	1,7	2 354	-0,3
	3	5 207	0,6	2 867	1,5	2 003	2,2	2 341	-0,6
	4	5 220	0,2	2 882	0,6	2 014	0,6	2 337	-0,1
	5	5 248	0,5	2 897	0,5	2 014	-0,0	2 352	0,6
	6	5 287	0,7	2 917	0,7	2 015	0,1	2 370	0,8
	7	5 275	-0,2	2 889	-0,9	1 976	-1,9	2 386	0,7
	8	5 253	-0,4	2 849	-1,4	1 941	-1,8	2 404	0,8
	9	5 286	0,6	2 864	0,5	1 966	1,3	2 422	0,7
	10	5 345	1,1	2 905	1,4	2 008	2,1	2 439	0,7
	11	5 390	0,9	2 935	1,0	2 032	1,2	2 456	0,7
	12	5 418	0,5	2 954	0,7	2 050	0,9	2 464	0,3
2019	1	5 441	0,4	2 967	0,5	2 066	0,8	2 474	0,4
	2	5 452	0,2	2 967	-0,0	2 070	0,2	2 484	0,4
	3	5 446	-0,1	2 959	-0,3	2 062	-0,4	2 487	0,1
	4	5 457	0,2	2 973	0,5	2 067	0,3	2 484	-0,1
	5	5 460	0,1	2 981	0,3	2 070	0,1	2 480	-0,2
	6	5 397	-1,2	2 936	-1,5	2 034	-1,7	2 461	-0,7
	7	5 318	-1,5	2 887	-1,7	1 996	-1,9	2 431	-1,2
	8	5 275	-0,8	2 866	-0,7	1 982	-0,7	2 409	-0,9
	9	5 231	-0,8	2 835	-1,1	1 961	-1,0	2 395	-0,6
	10	5 167	-1,2	2 795	-1,4	1 929	-1,6	2 372	-1,0
	11	5 103	-1,2	2 769	-0,9	1 904	-1,3	2 334	-1,6
	12	5 059	-0,9	2 764	-0,2	1 896	-0,4	2 295	-1,7
2020	1	5 018	-0,8	2 757	-0,3	1 896	0,0	2 261	-1,5
	2	4 960	-1,2	2 735	-0,8	1 893	-0,2	2 225	-1,6
	3	4 919	-0,8	2 722	-0,5	1 888	-0,3	2 198	-1,2
	4	4 318	-12,2	2 326	-14,5	1 570	-16,9	1 991	-9,4
	5	4 333	0,4	2 349	1,0	1 588	1,1	1 984	-0,4
	6	4 405	1,7	2 419	3,0	1 649	3,9	1 986	0,1
	7	4 527	2,8	2 521	4,2	1 740	5,5	2 007	1,0
	8	4 619	2,0	2 589	2,7	1 802	3,5	2 030	1,2
	9	4 644	0,5	2 608	0,7	1 820	1,0	2 036	0,3

**Trend figures of import<sup>12</sup>**

Year	Month	Total	Change	EU total	Change	Euro zone	Change	External trade	Change
2018	1	5 429		3 116		2 093		2 313	
	2	5 462	0,6	3 125	0,3	2 098	0,2	2 337	1,0
	3	5 487	0,5	3 140	0,5	2 104	0,3	2 348	0,5
	4	5 516	0,5	3 154	0,5	2 110	0,3	2 362	0,6
	5	5 543	0,5	3 166	0,4	2 115	0,2	2 377	0,6
	6	5 565	0,4	3 173	0,2	2 115	0,0	2 392	0,6
	7	5 578	0,2	3 170	-0,1	2 108	-0,3	2 407	0,6
	8	5 579	0,0	3 165	-0,2	2 101	-0,3	2 414	0,3
	9	5 572	-0,1	3 171	0,2	2 101	-0,0	2 400	-0,6
	10	5 569	-0,1	3 187	0,5	2 106	0,3	2 381	-0,8
	11	5 571	0,0	3 200	0,4	2 115	0,4	2 371	-0,4
	12	5 558	-0,2	3 203	0,1	2 122	0,3	2 355	-0,7
2019	1	5 540	-0,3	3 208	0,2	2 129	0,3	2 332	-1,0
	2	5 543	0,1	3 220	0,4	2 140	0,6	2 323	-0,4
	3	5 567	0,4	3 233	0,4	2 154	0,6	2 334	0,5
	4	5 591	0,4	3 239	0,2	2 160	0,3	2 353	0,8
	5	5 589	-0,0	3 229	-0,3	2 154	-0,3	2 360	0,3
	6	5 562	-0,5	3 210	-0,6	2 138	-0,7	2 351	-0,4
	7	5 533	-0,5	3 198	-0,4	2 125	-0,6	2 335	-0,7
	8	5 500	-0,6	3 190	-0,2	2 119	-0,3	2 310	-1,1
	9	5 457	-0,8	3 179	-0,4	2 115	-0,2	2 278	-1,3
	10	5 418	-0,7	3 162	-0,5	2 107	-0,4	2 256	-1,0
	11	5 399	-0,3	3 149	-0,4	2 102	-0,3	2 250	-0,2
	12	5 402	0,1	3 152	0,1	2 109	0,3	2 251	0,0
2020	1	5 405	0,0	3 173	0,7	2 129	0,9	2 232	-0,8
	2	5 383	-0,4	3 200	0,8	2 149	1,0	2 184	-2,2
	3	5 351	-0,6	3 216	0,5	2 163	0,6	2 135	-2,2
	4	4 498	-15,9	2 645	-17,8	1 758	-18,7	1 853	-13,2
	5	4 575	1,7	2 689	1,7	1 785	1,6	1 885	1,7
	6	4 673	2,2	2 749	2,2	1 824	2,1	1 924	2,1
	7	4 766	2,0	2 810	2,2	1 866	2,3	1 956	1,7
	8	4 839	1,5	2 862	1,9	1 906	2,2	1 976	1,0
	9	4 887	1,0	2 899	1,3	1 934	1,5	1 988	0,6

<sup>12</sup> April 2020 has been defined as the level shift for imports and exports according to tests.

Figure 4. Exports 2018-2020 (original, seasonally adjusted and trend)

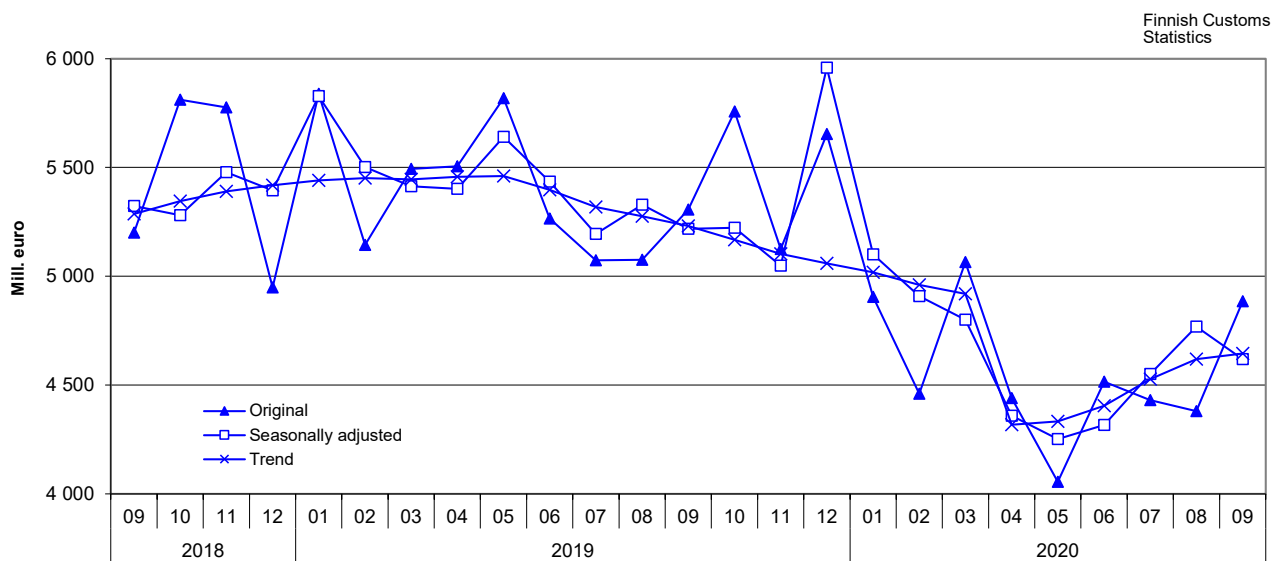
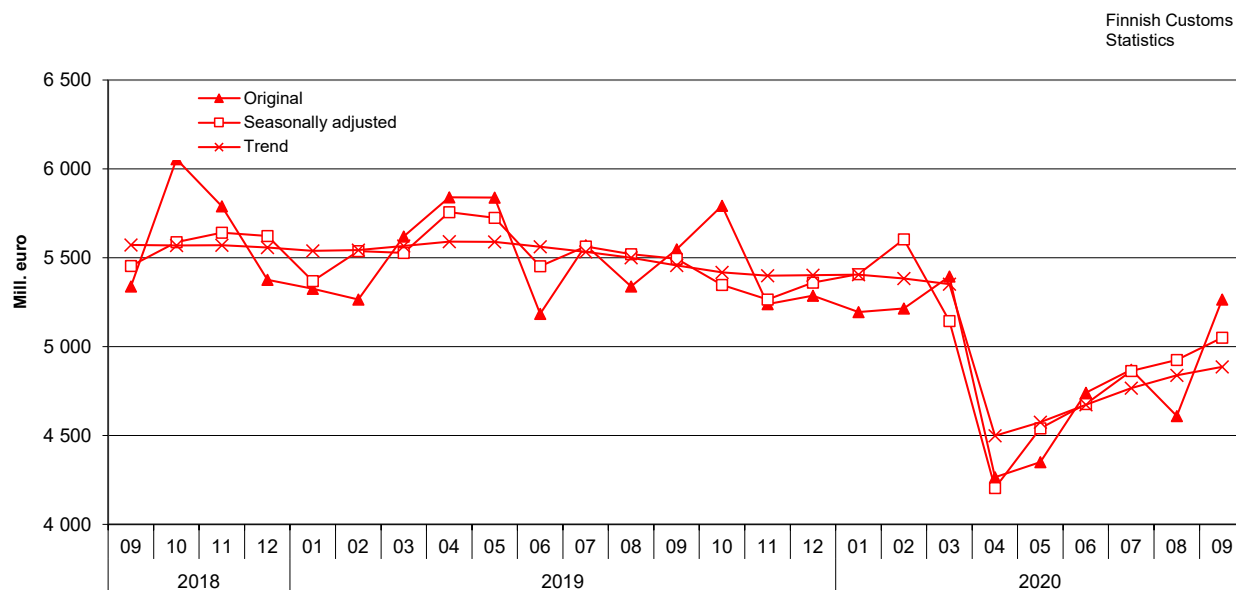


Figure 5. Imports 2018-2020 (original, seasonally adjusted and trend)



<sup>1</sup> Seasonal adjustment is a statistical technique to remove the effects of seasonal calendar influences operating on a series. Irregular fluctuations in the trend series have also been filtered off. The TRAMO/SEATS method recommended by Eurostat has been implemented in the seasonal adjustment of the foreign trade series. Starting July 2019 a new version of Demetra, the JDemetra+2.2.2, has been implemented in calculating seasonal adjustments. Data starting year 2010 is now used in calculation. The time series used is over seven years and in accordance with the recommendations. Because of the program updating and the shorter time series used seasonal adjustments and trend series for previous months have been revised.

Table 6. Exports and imports by country (main trading partners), preliminary value and change year-on-year \*

Origin/ destination	Exports 2020		Imports 2020	
	September		September	
	preliminary value	change	preliminary value	change
	MEUR	%	MEUR	%
<b>Total exports / imports</b>	<b>4 885</b>	<b>-7,9</b>	<b>5 265</b>	<b>-5,1</b>
DE Germany	757,3	-6,1	847,2	-12,3
SE Sweden	531,9	-8,2	583,0	-12,4
RU Russia	231,0	-24,4	538,1	-18,4
CN China	265,4	-4,6	472,4	5,2
NL Netherlands	294,1	3,1	265,7	-2,0
US USA	320,7	-25,9	163,9	-23,7
FR France	179,2	15,4	285,7	61,3
GB United Kingdom	242,0	-4,8	123,7	-8,6
EE Estonia	133,9	-10,6	176,0	-3,2
PL Poland	142,0	-1,0	159,2	0,5
IT Italy	128,9	13,2	131,1	-9,5
BE Belgium	141,8	-9,1	88,0	-27,8
NO Norway	127,2	-21,1	78,6	-46,3
DK Denmark	79,1	-10,6	116,6	-0,3
CH Switzerland	95,4	30,2	51,7	0,0
JP Japan	91,0	-13,5	54,0	-14,6
ES Spain	69,4	-21,5	71,8	1,8
TR Turkey	59,4	4,1	58,8	42,7
AU Australia	51,6	-24,0	58,8	1 121,3
CZ Czech Republic	27,5	-15,8	78,7	-10,3
AT Austria	40,1	-2,8	57,4	-7,4
KR South Korea	54,5	-20,2	42,9	-15,8
LT Lithuania	40,5	-26,7	39,3	3,0
IN India	43,1	27,2	31,8	3,3
LV Latvia	51,7	4,7	23,2	-17,9

\* The values in the table are preliminary and significant changes are possible when data becomes more complete

Preliminary statistics on the international trade in goods  
2020:E09EN, 6.11.2020

Inquiries:

Kaarna, Anssi tfn 040 332 8153

Telasuo, Christina tfn 040 332 1828

E-mail: [forename.surname@tulli.fi](mailto:forename.surname@tulli.fi)

Monthly statistics for September 2020 is published 30.11.2020.

More specific data on countries and goods, as well as statistics on logistics, are available free of charge via the Uljas statistical database: [uljas.tulli.fi](https://uljas.tulli.fi).

ISSN 1796-0479 = Official Statistics of Finland (pdf)

ISSN 2670-0565 = Preliminary statistics on the international trade in goods (web publication)

Contact information:

Finnish Customs  
Statistics

Opastinsilta 12  
PO Box 512  
FI-00101 Helsinki

Exchange + 358 295 5200  
Statistics service + 358 295 52335  
[statistics@tulli.fi](mailto:statistics@tulli.fi)