

Preliminary statistics on the international trade in goods October 2020

Exports decreased by 11.8 per cent in October

According to the preliminary statistics of international trade in goods provided by Finnish Customs, the value of Finnish exports decreased by 11.8 per cent, while the value of imports declined by 11.3 per cent in October year-on-year. The value of Finnish exports in October was almost EUR 5.1 billion and the value of imports slightly over EUR 5.1 billion. In January-October, the total value of exports decreased by 14.8 per cent and the value of imports by 11.3 per cent year-on-year.

The trade balance was EUR 60 million in deficit in October. In January-October, the trade balance ran a deficit of EUR 2.9 billion. In October last year, the trade balance was EUR 36 million in deficit, and in January-October it was EUR 1.1 billion in deficit.

Exports to EU member states decreased by 7.2 per cent and exports to non-EU countries by 17.3 per cent in October. Imports from EU-countries diminished by 8.3 per cent and imports from non-EU countries fell by 15.6 per cent in October. Calculated from the beginning of the year, exports to EU countries decreased by 13.6 per cent and to non-EU countries by 16.2 per cent. During the same period, imports from EU member states fell by 9.4 per cent and from other countries by 13.8 per cent.

Helsinki 7.12.2020. Free for publication at 9.00 a.m.

Quoting is encouraged provided Finnish Customs is acknowledged as the source.

Table 1: Exports 2018-2020, million euro

Month	Total			EU total			Euro zone			External trade		
	2018	2019	2020*	2018	2019	2020*	2018	2019	2020*	2018	2019	2020*
1	5 214	5 838	4 905	2 864	3 433	2 740	2 009	2 532	1 865	2 350	2 406	2 165
2	4 807	5 144	4 460	2 647	2 839	2 505	1 810	2 019	1 780	2 160	2 305	1 955
3	5 411	5 493	5 065	3 003	3 026	2 885	2 153	2 114	2 010	2 408	2 467	2 180
4	5 610	5 505	4 440	3 355	2 960	2 345	2 480	2 040	1 595	2 255	2 545	2 095
5	5 368	5 818	4 045	2 985	3 270	2 250	2 066	2 251	1 495	2 383	2 548	1 795
6	5 431	5 265	4 515	2 982	2 803	2 450	2 067	1 924	1 675	2 448	2 463	2 065
7	5 004	5 073	4 435	2 684	2 634	2 425	1 870	1 891	1 745	2 320	2 439	2 010
8	5 101	5 075	4 385	2 678	2 765	2 390	1 750	1 868	1 610	2 423	2 310	1 995
9	5 200	5 306	4 910	2 843	2 859	2 770	1 956	1 959	1 925	2 358	2 446	2 140
10	5 811	5 757	5 075	3 209	3 114	2 890	2 219	2 160	2 050	2 602	2 643	2 185
11	5 776	5 125		3 145	2 791		2 160	1 901		2 632	2 334	
12	4 948	5 654		2 642	3 425		1 822	2 600		2 306	2 229	
October	5 811	5 757	5 075	3 209	3 114	2 890	2 219	2 160	2 050	2 602	2 643	2 185
Change		-0,9 %	-11,8 %		-3,0 %	-7,2 %		-2,7 %	-5,1 %		1,6 %	-17,3 %
Cum. 1-10	52 957	54 274	46 235	29 250	29 703	25 650	20 380	20 758	17 750	23 707	24 572	20 585
Change		2,5 %	-14,8 %		1,5 %	-13,6 %		1,9 %	-14,5 %		3,6 %	-16,2 %

Table 2: Imports 2018-2020, million euro

Month	Total			EU total			Euro zone			External trade		
	2018	2019	2020*	2018	2019	2020*	2018	2019	2020*	2018	2019	2020*
1	5 446	5 325	5 195	2 923	2 983	2 895	1 939	1 915	1 910	2 523	2 342	2 300
2	5 170	5 265	5 215	3 003	3 151	3 175	2 047	2 119	2 140	2 167	2 114	2 040
3	5 730	5 619	5 395	3 284	3 281	3 325	2 220	2 211	2 280	2 445	2 337	2 070
4	5 461	5 840	4 260	3 175	3 445	2 505	2 146	2 343	1 690	2 286	2 395	1 755
5	5 620	5 839	4 355	3 272	3 468	2 585	2 210	2 364	1 725	2 348	2 371	1 770
6	5 587	5 185	4 750	3 359	3 053	2 880	2 256	2 047	1 885	2 228	2 133	1 870
7	5 389	5 571	4 870	2 932	3 091	2 755	1 952	2 046	1 840	2 457	2 480	2 115
8	5 624	5 339	4 620	3 058	2 999	2 690	2 017	1 931	1 775	2 565	2 340	1 930
9	5 339	5 548	5 300	2 966	3 290	3 215	1 959	2 192	2 170	2 373	2 258	2 085
10	6 054	5 792	5 135	3 540	3 370	3 090	2 284	2 248	2 050	2 514	2 422	2 045
11	5 790	5 239		3 330	3 065		2 153	1 997		2 460	2 174	
12	5 376	5 287		3 091	2 993		2 071	2 010		2 285	2 294	
October	6 054	5 792	5 135	3 540	3 370	3 090	2 284	2 248	2 050	2 514	2 422	2 045
Change		-4,3 %	-11,3 %		-4,8 %	-8,3 %		-1,6 %	-8,8 %		-3,7 %	-15,6 %
Cum. 1-10	55 420	55 323	49 095	31 512	32 131	29 115	21 030	21 416	19 465	23 906	23 192	19 980
Change		-0,2 %	-11,3 %		2,0 %	-9,4 %		1,8 %	-9,1 %		-3,0 %	-13,8 %

Table 3: Trade balance 2018-2020, million euro

Month	Total			EU total			Euro zone			External trade		
	2018	2019	2020*	2018	2019	2020*	2018	2019	2020*	2018	2019	2020*
1	-232	513	-290	-60	449	-155	70	617	-45	-172	64	-135
2	-363	-121	-755	-356	-313	-670	-237	-99	-360	-7	191	-85
3	-319	-125	-330	-282	-255	-440	-67	-97	-270	-37	130	110
4	148	-335	180	179	-486	-160	334	-302	-95	-31	151	340
5	-253	-21	-310	-287	-198	-335	-144	-114	-230	35	177	25
6	-156	80	-235	-376	-250	-430	-189	-123	-210	220	330	195
7	-384	-498	-435	-247	-457	-330	-82	-154	-95	-137	-41	-105
8	-523	-264	-235	-380	-234	-300	-267	-63	-165	-143	-30	65
9	-138	-243	-390	-123	-431	-445	-3	-233	-245	-15	188	55
10	-242	-36	-60	-331	-256	-200	-65	-88	0	89	221	140
11	-13	-114		-185	-274		7	-97		172	160	
12	-428	367		-449	432		-249	590		21	-65	
Cum. 1-10	-2 462	-1 050	-2 860	-2 263	-2 431	-3 465	-650	-656	-1 715	-198	1 381	605

*preliminary data

Figure 1. Monthly export, import and trade balance 2018-2020

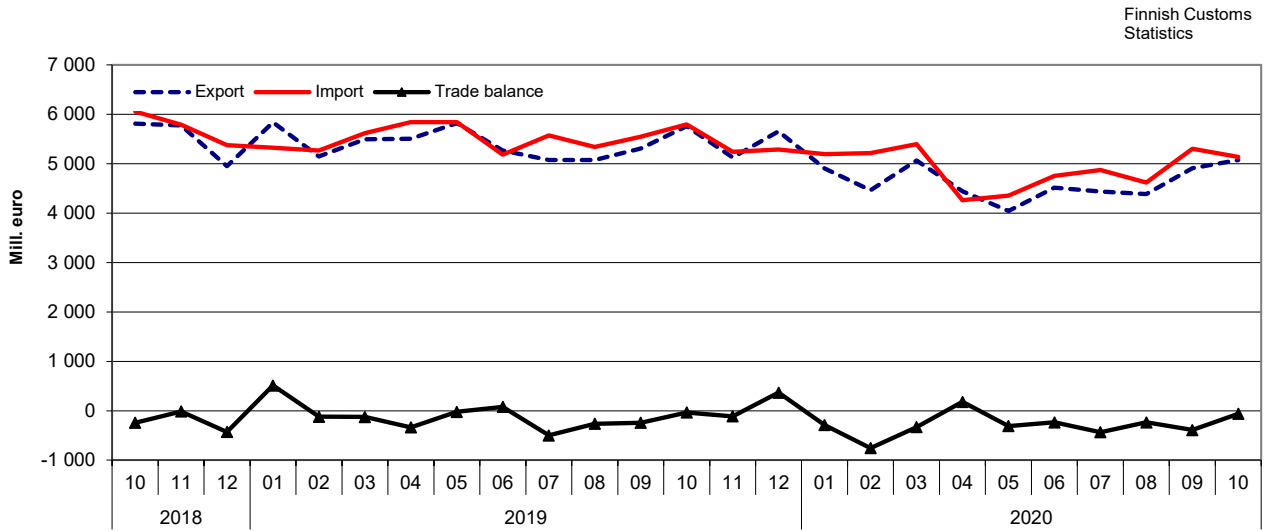


Figure 2. Changes of export values by month compared with the same month of the previous year 2018-2020

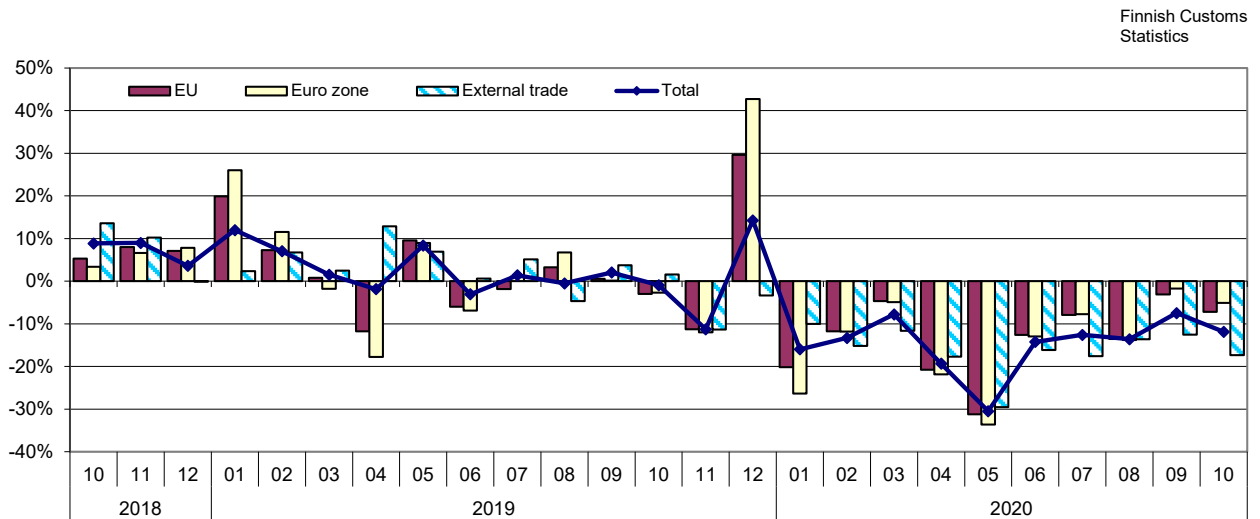


Figure 3. Changes of import values by month compared with the same month of the previous year 2018-2020

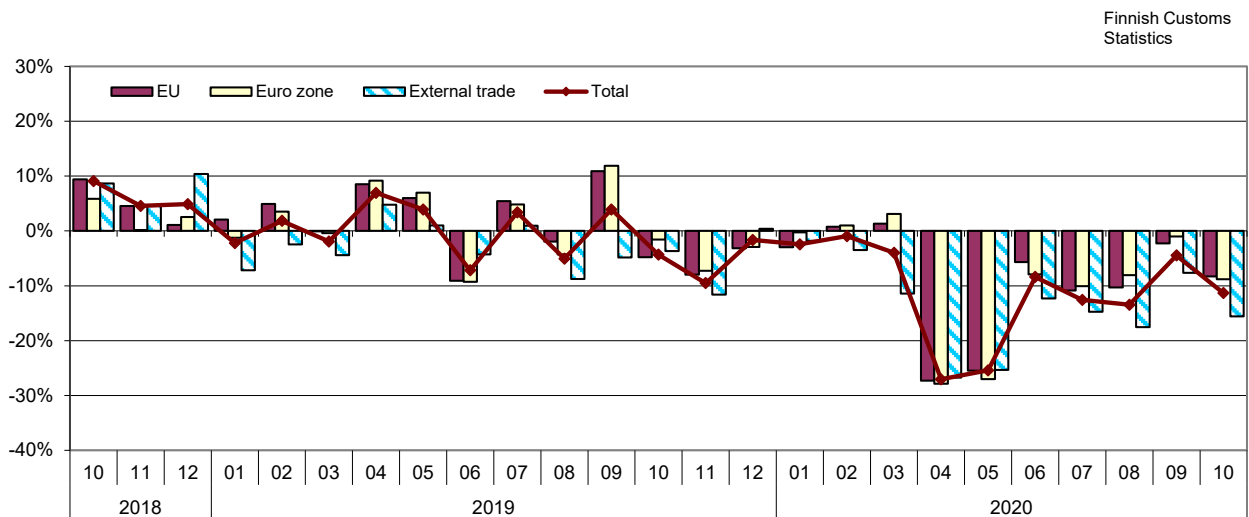


Table 4: Seasonally adjusted values (mill. euro) of export and import, as well as the change (%) from previous month

Seasonally adjusted¹² export

Year	Month	Total	Change	EU total	Change	Euro zone	Change	External trade	Change
2018	1	5 223		2 808		1 941		2 416	
	2	5 142	-1,6	2 791	-0,6	1 892	-2,5	2 351	-2,7
	3	5 263	2,4	2 923	4,7	2 091	10,5	2 340	-0,5
	4	5 560	5,6	3 301	12,9	2 455	17,4	2 259	-3,5
	5	5 205	-6,4	2 840	-14,0	1 974	-19,6	2 364	4,7
	6	5 395	3,7	2 998	5,6	2 077	5,3	2 397	1,4
	7	5 334	-1,1	2 982	-0,6	2 010	-3,2	2 352	-1,8
	8	5 169	-3,1	2 742	-8,0	1 825	-9,2	2 427	3,2
	9	5 327	3,1	2 900	5,8	2 027	11,1	2 427	-0,0
	10	5 265	-1,2	2 863	-1,3	1 990	-1,8	2 402	-1,0
	11	5 477	4,0	2 960	3,4	2 036	2,3	2 516	4,8
	12	5 391	-1,6	2 962	0,0	2 053	0,8	2 429	-3,5
2019	1	5 825	8,0	3 360	13,4	2 445	19,1	2 465	1,5
	2	5 503	-5,5	2 990	-11,0	2 110	-13,7	2 513	2,0
	3	5 414	-1,6	2 905	-2,8	2 035	-3,5	2 508	-0,2
	4	5 406	-0,1	2 952	1,6	2 038	0,2	2 454	-2,2
	5	5 646	4,4	3 111	5,4	2 150	5,5	2 534	3,3
	6	5 441	-3,6	2 928	-5,9	2 018	-6,1	2 513	-0,8
	7	5 198	-4,5	2 809	-4,0	1 949	-3,4	2 388	-5,0
	8	5 334	2,6	2 943	4,7	2 032	4,3	2 391	0,1
	9	5 221	-2,1	2 807	-4,6	1 944	-4,3	2 414	1,0
	10	5 202	-0,4	2 777	-1,1	1 937	-0,4	2 425	0,5
	11	5 047	-3,0	2 729	-1,7	1 870	-3,4	2 318	-4,4
	12	5 954	18,0	3 697	35,4	2 807	50,1	2 258	-2,6
2020	1	5 098	-14,4	2 795	-24,4	1 879	-33,1	2 303	2,0
	2	4 909	-3,7	2 713	-2,9	1 919	2,1	2 196	-4,6
	3	4 804	-2,1	2 667	-1,7	1 857	-3,2	2 137	-2,7
	4	4 365	-9,1	2 341	-12,2	1 593	-14,2	2 024	-5,3
	5	4 250	-2,6	2 310	-1,3	1 554	-2,5	1 940	-4,2
	6	4 324	1,7	2 372	2,7	1 613	3,8	1 951	0,6
	7	4 557	5,4	2 585	9,0	1 795	11,3	1 972	1,1
	8	4 778	4,8	2 641	2,2	1 828	1,9	2 137	8,4
	9	4 647	-2,7	2 620	-0,8	1 832	0,2	2 028	-5,1
	10	4 759	2,4	2 678	2,2	1 916	4,6	2 081	2,6

Seasonally adjusted¹² import

Year	Month	Total	Change	EU total	Change	Euro zone	Change	External trade	Change
2018	1	5 485		3 048		2 063		2 437	
	2	5 443	-0,8	3 098	1,6	2 089	1,2	2 345	-3,8
	3	5 462	0,4	3 140	1,4	2 104	0,7	2 322	-1,0
	4	5 555	1,7	3 190	1,6	2 131	1,3	2 365	1,8
	5	5 514	-0,7	3 131	-1,9	2 101	-1,4	2 383	0,8
	6	5 689	3,2	3 316	5,9	2 216	5,4	2 373	-0,4
	7	5 546	-2,5	3 127	-5,7	2 066	-6,8	2 419	2,0
	8	5 632	1,6	3 153	0,8	2 102	1,8	2 479	2,5
	9	5 451	-3,2	3 022	-4,1	2 012	-4,3	2 429	-2,0
	10	5 590	2,6	3 283	8,6	2 136	6,2	2 307	-5,0
	11	5 642	0,9	3 227	-1,7	2 083	-2,5	2 416	4,7
	12	5 624	-0,3	3 225	-0,1	2 181	4,7	2 399	-0,7
2019	1	5 369	-4,5	3 107	-3,7	2 038	-6,6	2 262	-5,7
	2	5 539	3,2	3 252	4,7	2 161	6,1	2 287	1,1
	3	5 528	-0,2	3 239	-0,4	2 170	0,4	2 289	0,1
	4	5 757	4,2	3 354	3,5	2 246	3,5	2 404	5,0
	5	5 724	-0,6	3 318	-1,1	2 247	0,1	2 406	0,1
	6	5 452	-4,8	3 111	-6,2	2 082	-7,3	2 340	-2,7
	7	5 563	2,0	3 194	2,7	2 091	0,4	2 368	1,2
	8	5 519	-0,8	3 189	-0,2	2 084	-0,3	2 330	-1,6
	9	5 490	-0,5	3 248	1,9	2 173	4,3	2 242	-3,8
	10	5 350	-2,5	3 126	-3,7	2 102	-3,2	2 224	-0,8
	11	5 266	-1,6	3 066	-1,9	2 001	-4,8	2 200	-1,1
	12	5 361	1,8	3 026	-1,3	2 044	2,2	2 336	6,2
2020	1	5 408	0,9	3 116	3,0	2 103	2,9	2 292	-1,9
	2	5 604	3,6	3 350	7,5	2 240	6,5	2 254	-1,6
	3	5 144	-8,2	3 180	-5,1	2 160	-3,6	1 965	-12,8
	4	4 199	-18,4	2 439	-23,3	1 622	-24,9	1 760	-10,4
	5	4 541	8,1	2 635	8,0	1 760	8,5	1 906	8,3
	6	4 688	3,2	2 755	4,6	1 789	1,6	1 933	1,4
	7	4 866	3,8	2 848	3,4	1 881	5,2	2 018	4,4
	8	4 939	1,5	2 956	3,8	1 981	5,3	1 983	-1,7
	9	5 083	2,9	3 072	3,9	2 078	4,9	2 011	1,4
	10	4 892	-3,8	2 958	-3,7	1 986	-4,5	1 934	-3,8

Table 5: Trend figures (mill. euro) of export and import, as well as the change (%) from previous month

Trend figures of export¹²

Year	Month	Total	Change	EU total	Change	Euro zone	Change	External trade	Change
2018	1	5 146		2 787		1 926		2 360	
	2	5 178	0,6	2 825	1,4	1 960	1,7	2 354	-0,3
	3	5 208	0,6	2 866	1,5	2 003	2,2	2 341	-0,5
	4	5 221	0,3	2 883	0,6	2 014	0,6	2 338	-0,1
	5	5 251	0,6	2 897	0,5	2 015	0,0	2 353	0,6
	6	5 289	0,7	2 917	0,7	2 016	0,1	2 372	0,8
	7	5 278	-0,2	2 891	-0,9	1 978	-1,9	2 387	0,6
	8	5 256	-0,4	2 851	-1,4	1 943	-1,8	2 405	0,8
	9	5 286	0,6	2 864	0,5	1 966	1,2	2 421	0,7
	10	5 341	1,0	2 903	1,4	2 005	2,0	2 437	0,7
	11	5 386	0,9	2 933	1,0	2 030	1,2	2 453	0,7
	12	5 416	0,5	2 954	0,7	2 049	0,9	2 462	0,4
2019	1	5 440	0,4	2 967	0,5	2 066	0,8	2 472	0,4
	2	5 452	0,2	2 967	0,0	2 070	0,2	2 484	0,5
	3	5 447	-0,1	2 960	-0,3	2 062	-0,4	2 488	0,1
	4	5 460	0,2	2 974	0,5	2 069	0,3	2 486	-0,1
	5	5 464	0,1	2 982	0,3	2 072	0,1	2 482	-0,1
	6	5 401	-1,2	2 937	-1,5	2 035	-1,8	2 464	-0,7
	7	5 321	-1,5	2 888	-1,7	1 998	-1,8	2 433	-1,2
	8	5 278	-0,8	2 868	-0,7	1 983	-0,7	2 410	-1,0
	9	5 229	-0,9	2 835	-1,1	1 961	-1,1	2 394	-0,7
	10	5 161	-1,3	2 792	-1,5	1 926	-1,8	2 369	-1,0
	11	5 098	-1,2	2 767	-0,9	1 902	-1,3	2 330	-1,6
	12	5 055	-0,8	2 763	-0,2	1 895	-0,4	2 293	-1,6
2020	1	5 016	-0,8	2 756	-0,2	1 896	0,1	2 260	-1,4
	2	4 960	-1,1	2 736	-0,7	1 893	-0,1	2 224	-1,6
	3	4 922	-0,8	2 724	-0,4	1 889	-0,2	2 198	-1,2
	4	4 321	-12,2	2 330	-14,5	1 573	-16,7	1 992	-9,4
	5	4 337	0,4	2 353	1,0	1 591	1,1	1 985	-0,3
	6	4 410	1,7	2 421	2,9	1 652	3,8	1 989	0,2
	7	4 536	2,9	2 523	4,2	1 744	5,6	2 013	1,2
	8	4 639	2,3	2 598	3,0	1 814	4,0	2 041	1,4
	9	4 689	1,1	2 635	1,4	1 853	2,2	2 054	0,6
	10	4 719	0,6	2 661	1,0	1 883	1,6	2 058	0,2

Trend figures of import¹²

Year	Month	Total	Change	EU total	Change	Euro zone	Change	External trade	Change
2018	1	5 430		3 116		2 094		2 314	
	2	5 462	0,6	3 125	0,3	2 098	0,2	2 337	1,0
	3	5 488	0,5	3 140	0,5	2 105	0,3	2 348	0,4
	4	5 517	0,5	3 155	0,5	2 111	0,3	2 362	0,6
	5	5 544	0,5	3 167	0,4	2 116	0,2	2 376	0,6
	6	5 565	0,4	3 174	0,2	2 116	0,0	2 391	0,6
	7	5 577	0,2	3 171	-0,1	2 109	-0,3	2 406	0,6
	8	5 578	0,0	3 165	-0,2	2 101	-0,4	2 413	0,3
	9	5 570	-0,1	3 170	0,2	2 099	-0,1	2 400	-0,5
	10	5 569	-0,0	3 186	0,5	2 105	0,3	2 382	-0,8
	11	5 571	0,0	3 199	0,4	2 114	0,4	2 372	-0,4
	12	5 558	-0,2	3 202	0,1	2 121	0,3	2 356	-0,7
2019	1	5 540	-0,3	3 208	0,2	2 128	0,3	2 333	-1,0
	2	5 544	0,1	3 220	0,4	2 141	0,6	2 323	-0,4
	3	5 569	0,5	3 235	0,4	2 155	0,7	2 334	0,5
	4	5 593	0,4	3 241	0,2	2 163	0,3	2 352	0,8
	5	5 590	-0,1	3 231	-0,3	2 156	-0,3	2 359	0,3
	6	5 561	-0,5	3 211	-0,6	2 139	-0,8	2 350	-0,4
	7	5 532	-0,5	3 198	-0,4	2 124	-0,7	2 334	-0,7
	8	5 498	-0,6	3 189	-0,3	2 118	-0,3	2 309	-1,1
	9	5 456	-0,8	3 177	-0,4	2 114	-0,2	2 279	-1,3
	10	5 417	-0,7	3 160	-0,6	2 105	-0,4	2 257	-0,9
	11	5 398	-0,4	3 146	-0,4	2 099	-0,3	2 252	-0,2
	12	5 401	0,1	3 148	0,1	2 107	0,4	2 252	0,0
2020	1	5 405	0,1	3 171	0,7	2 127	1,0	2 234	-0,8
	2	5 384	-0,4	3 198	0,9	2 149	1,0	2 186	-2,1
	3	5 353	-0,6	3 215	0,5	2 163	0,6	2 138	-2,2
	4	4 495	-16,0	2 640	-17,9	1 753	-18,9	1 856	-13,2
	5	4 575	1,8	2 686	1,8	1 783	1,7	1 889	1,8
	6	4 678	2,3	2 751	2,4	1 825	2,3	1 928	2,1
	7	4 774	2,1	2 817	2,4	1 872	2,6	1 958	1,5
	8	4 849	1,6	2 877	2,1	1 919	2,5	1 973	0,8
	9	4 894	0,9	2 920	1,5	1 952	1,8	1 974	0,1
	10	4 913	0,4	2 943	0,8	1 970	0,9	1 970	-0,2

² April 2020 has been defined as the level shift for imports and exports according to tests.

Figure 4. Exports 2018-2020 (original, seasonally adjusted and trend)

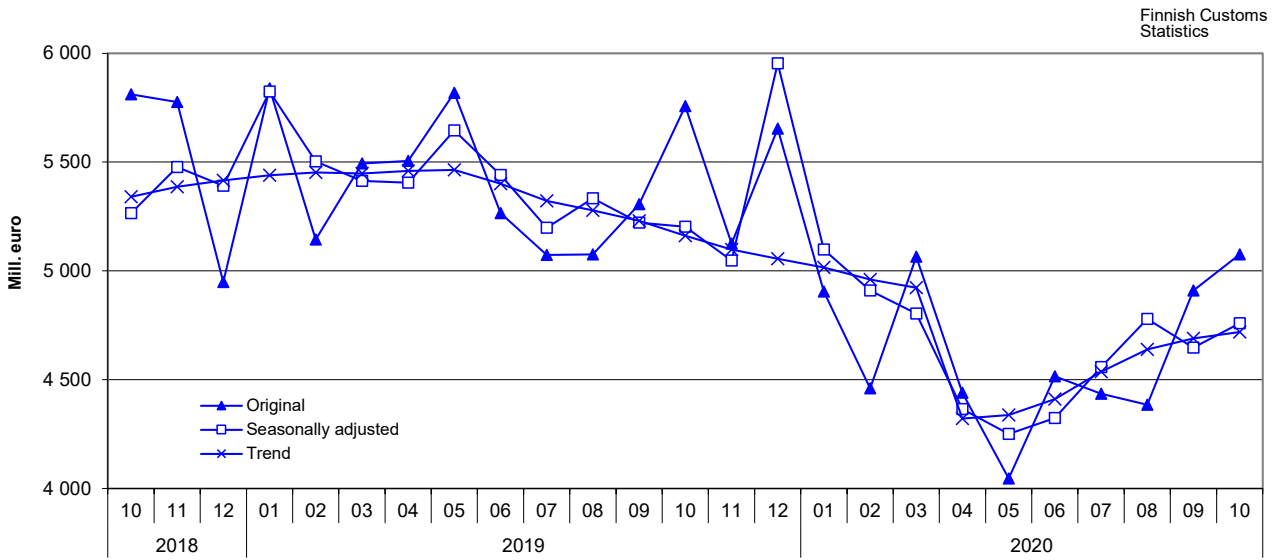
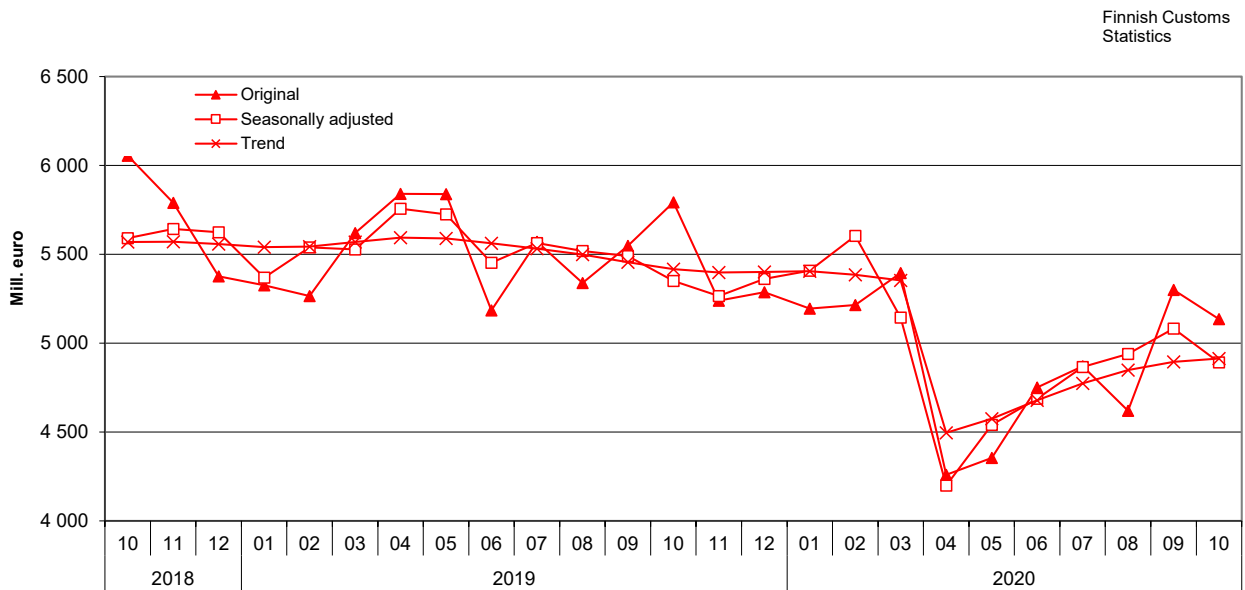


Figure 5. Imports 2018-2020 (original, seasonally adjusted and trend)



¹ Seasonal adjustment is a statistical technique to remove the effects of seasonal calendar influences operating on a series. Irregular fluctuations in the trend series have also been filtered off. The TRAMO/SEATS method recommended by Eurostat has been implemented in the seasonal adjustment of the foreign trade series. Starting July 2019 a new version of Demetra, the JDemetra+2.2.2, has been implemented in calculating seasonal adjustments. Data starting year 2010 is now used in calculation. The time series used is over seven years and in accordance with the recommendations. Because of the program updating and the shorter time series used seasonal adjustments and trend series for previous months have been revised.

Table 6. Exports and imports by country (main trading partners), preliminary value and change year-on-year *

Origin/ destination	Exports 2020		Imports 2020	
	October		October	
	preliminary value MEUR	change %	preliminary value MEUR	change %
Total exports / imports	5 075	-11,8	5 135	-11,3
DE Germany	791,5	-7,1	842,6	-10,3
SE Sweden	516,1	-15,4	588,6	-10,1
RU Russia	270,2	-13,9	481,1	-32,8
CN China	252,3	-24,1	439,4	-5,7
NL Netherlands	326,0	3,8	266,2	-11,7
US USA	366,6	-4,3	192,5	-4,5
GB United Kingdom	208,5	-28,7	136,0	-15,7
EE Estonia	151,6	-8,6	179,2	-6,3
FR France	156,4	-9,1	139,9	-22,5
PL Poland	138,0	-9,1	151,8	-12,6
IT Italy	152,4	6,8	136,0	-19,3
NO Norway	147,0	-12,5	123,1	76,7
BE Belgium	151,3	-29,0	83,7	-20,3
DK Denmark	98,5	10,3	110,7	-7,1
ES Spain	74,7	-23,7	86,9	-5,9
JP Japan	93,5	-22,5	59,1	-8,6
CA Canada	47,8	-11,7	78,1	12,8
TR Turkey	73,5	10,0	39,9	-12,2
CZ Czech Republic	31,8	-10,1	81,0	-11,7
KR South Korea	70,0	-18,3	37,2	-15,6
AT Austria	39,3	-7,7	63,9	-5,4
BR Brazil	62,6	55,3	39,2	-27,4
LT Lithuania	56,9	27,9	44,6	2,0
CH Switzerland	52,9	-23,3	45,1	-14,1
LV Latvia	57,2	8,7	27,3	-11,7

* The values in the table are preliminary and significant changes are possible when data becomes more complete



Preliminary statistics on the international trade in goods
2020:E10EN, 7.12.2020

Inquiries:

Kaarna, Anssi tfn 040 332 8153

Telasuo, Christina tfn 040 332 1828

E-mail: forename.surname@tulli.fi

Monthly statistics for October 2020 is published 31.12.2020.

More specific data on countries and goods, as well as statistics on logistics, are available free of charge via the Uljas statistical database: uljas.tulli.fi.

ISSN 1796-0479 = Official Statistics of Finland (pdf)

ISSN 2670-0565 = Preliminary statistics on the international trade in goods (web publication)

Contact information:

Finnish Customs
Statistics

Opastinsilta 12
PO Box 512
FI-00101 Helsinki

Exchange + 358 295 5200
Statistics service + 358 295 52335
statistics@tulli.fi