

# Preliminary statistics on the international trade in goods November 2020

## Exports decreased by 3.5 per cent in November

According to the preliminary statistics of international trade in goods provided by Finnish Customs, the value of Finnish exports decreased by 3.5 per cent, while the value of imports declined by 2.2 per cent in November year-on-year. The value of Finnish exports in November was EUR 4.9 billion and the value of imports slightly over EUR 5.1 billion. In January-November, the total value of exports decreased by 13.7 per cent and the value of imports by 10.4 per cent year-on-year.

The trade balance was EUR 180 million in deficit in November. In January-November, the trade balance ran a deficit of EUR 3.1 billion. In November 2019, the trade balance was EUR 114 million in deficit, and in January-November it was EUR 1.2 billion in deficit.

Exports to EU member states remained at the level of the previous year while exports to non-EU countries decreased by 7.7 per cent in November. Imports from EU countries increase by 0.2 per cent, but imports from non-EU countries decreased by 5.5 per cent in November. Calculated from the beginning of the year, exports to EU countries decreased by 12.4 per cent and to non-EU countries by 15.4 per cent. During the same period, imports from EU member states fell by 8.5 per cent and from other countries by 13.0 per cent.

---

Helsinki 8.1.2021. Free for publication at 9.00 a.m.

Quoting is encouraged provided Finnish Customs is acknowledged as the source.

**Table 1: Exports 2018-2020, million euro**

Month	Total			EU total			Euro zone			External trade		
	2018	2019	2020*	2018	2019	2020*	2018	2019	2020*	2018	2019	2020*
1	5 214	5 838	4 905	2 864	3 433	2 740	2 009	2 532	1 865	2 350	2 406	2 165
2	4 807	5 144	4 460	2 647	2 839	2 505	1 810	2 019	1 780	2 160	2 305	1 955
3	5 411	5 493	5 065	3 003	3 026	2 885	2 153	2 114	2 010	2 408	2 467	2 180
4	5 610	5 505	4 440	3 355	2 960	2 345	2 480	2 040	1 595	2 255	2 545	2 095
5	5 368	5 818	4 045	2 985	3 270	2 250	2 066	2 251	1 495	2 383	2 548	1 795
6	5 431	5 265	4 520	2 982	2 803	2 450	2 067	1 924	1 670	2 448	2 463	2 070
7	5 004	5 073	4 445	2 684	2 634	2 430	1 870	1 891	1 745	2 320	2 439	2 015
8	5 101	5 075	4 385	2 678	2 765	2 390	1 750	1 868	1 610	2 423	2 310	1 995
9	5 200	5 306	4 925	2 843	2 859	2 775	1 956	1 959	1 930	2 358	2 446	2 150
10	5 811	5 757	5 100	3 209	3 114	2 905	2 219	2 160	2 060	2 602	2 643	2 195
11	5 776	5 125	4 945	3 145	2 791	2 790	2 160	1 901	1 975	2 632	2 334	2 155
12	4 948	5 654	2 642	3 425			1 822	2 600		2 306	2 229	
<b>November</b>	<b>5 776</b>	<b>5 125</b>	<b>4 945</b>	<b>3 145</b>	<b>2 791</b>	<b>2 790</b>	<b>2 160</b>	<b>1 901</b>	<b>1 975</b>	<b>2 632</b>	<b>2 334</b>	<b>2 155</b>
<b>Change</b>		<b>-11,3 %</b>	<b>-3,5 %</b>		<b>-11,3 %</b>	<b>-0,0 %</b>			<b>-12,0 %</b>	<b>3,9 %</b>	<b>-11,3 %</b>	<b>-7,7 %</b>
<b>Cum. 1-11</b>	<b>58 733</b>	<b>59 399</b>	<b>51 235</b>	<b>32 395</b>	<b>32 494</b>	<b>28 465</b>	<b>22 540</b>	<b>22 659</b>	<b>19 735</b>	<b>26 339</b>	<b>26 906</b>	<b>22 770</b>
<b>Change</b>		<b>1,1 %</b>	<b>-13,7 %</b>		<b>0,3 %</b>	<b>-12,4 %</b>		<b>0,5 %</b>	<b>-12,9 %</b>		<b>2,2 %</b>	<b>-15,4 %</b>

**Table 2: Imports 2018-2020, million euro**

Month	Total			EU total			Euro zone			External trade		
	2018	2019	2020*	2018	2019	2020*	2018	2019	2020*	2018	2019	2020*
1	5 446	5 325	5 200	2 923	2 983	2 895	1 939	1 915	1 905	2 523	2 342	2 305
2	5 170	5 265	5 210	3 003	3 151	3 170	2 047	2 119	2 140	2 167	2 114	2 040
3	5 730	5 619	5 395	3 284	3 281	3 325	2 220	2 211	2 280	2 445	2 337	2 070
4	5 461	5 840	4 255	3 175	3 445	2 505	2 146	2 343	1 690	2 286	2 395	1 750
5	5 620	5 839	4 355	3 272	3 468	2 585	2 210	2 364	1 725	2 348	2 371	1 770
6	5 587	5 185	4 755	3 359	3 053	2 880	2 256	2 047	1 885	2 228	2 133	1 875
7	5 389	5 571	4 880	2 932	3 091	2 755	1 952	2 046	1 840	2 457	2 480	2 125
8	5 624	5 339	4 630	3 058	2 999	2 695	2 017	1 931	1 770	2 565	2 340	1 935
9	5 339	5 548	5 325	2 966	3 290	3 235	1 959	2 192	2 185	2 373	2 258	2 090
10	6 054	5 792	5 155	3 540	3 370	3 100	2 284	2 248	2 055	2 514	2 422	2 055
11	5 790	5 239	5 125	3 330	3 065	3 070	2 153	1 997	2 020	2 460	2 174	2 055
12	5 376	5 287	3 091	2 993			2 071	2 010		2 285	2 294	
<b>November</b>	<b>5 790</b>	<b>5 239</b>	<b>5 125</b>	<b>3 330</b>	<b>3 065</b>	<b>3 070</b>	<b>2 153</b>	<b>1 997</b>	<b>2 020</b>	<b>2 460</b>	<b>2 174</b>	<b>2 055</b>
<b>Change</b>		<b>-9,5 %</b>	<b>-2,2 %</b>		<b>-8,0 %</b>	<b>0,2 %</b>		<b>-7,2 %</b>	<b>1,2 %</b>		<b>-11,6 %</b>	<b>-5,5 %</b>
<b>Cum. 1-11</b>	<b>61 210</b>	<b>60 562</b>	<b>54 285</b>	<b>34 842</b>	<b>35 196</b>	<b>32 215</b>	<b>23 183</b>	<b>23 413</b>	<b>21 495</b>	<b>26 366</b>	<b>25 366</b>	<b>22 070</b>
<b>Change</b>		<b>-1,1 %</b>	<b>-10,4 %</b>		<b>1,0 %</b>	<b>-8,5 %</b>		<b>1,0 %</b>	<b>-8,2 %</b>		<b>-3,8 %</b>	<b>-13,0 %</b>

**Table 3: Trade balance 2018-2020, million euro**

Month	Total			EU total			Euro zone			External trade		
	2018	2019	2020*	2018	2019	2020*	2018	2019	2020*	2018	2019	2020*
1	-232	513	-295	-60	449	-155	70	617	-40	-172	64	-140
2	-363	-121	-750	-356	-313	-665	-237	-99	-360	-7	191	-85
3	-319	-125	-330	-282	-255	-440	-67	-97	-270	-37	130	110
4	148	-335	185	179	-486	-160	334	-302	-95	-31	151	345
5	-253	-21	-310	-287	-198	-335	-144	-114	-230	35	177	25
6	-156	80	-235	-376	-250	-430	-189	-123	-215	220	330	195
7	-384	-498	-435	-247	-457	-325	-82	-154	-95	-137	-41	-110
8	-523	-264	-245	-380	-234	-305	-267	-63	-160	-143	-30	60
9	-138	-243	-400	-123	-431	-460	-3	-233	-255	-15	188	60
10	-242	-36	-55	-331	-256	-195	-65	-88	5	89	221	140
11	-13	-114	-180	-185	-274	-280	7	-97	-45	172	160	100
12	-428	367		-449	432		-249	590		21	-65	
<b>Cum. 1-11</b>	<b>-2 475</b>	<b>-1 164</b>	<b>-3 050</b>	<b>-2 448</b>	<b>-2 705</b>	<b>-3 750</b>	<b>-643</b>	<b>-753</b>	<b>-1 760</b>	<b>-26</b>	<b>1 541</b>	<b>700</b>

\*preliminary data

Figure 1. Monthly export, import and trade balance 2018-2020

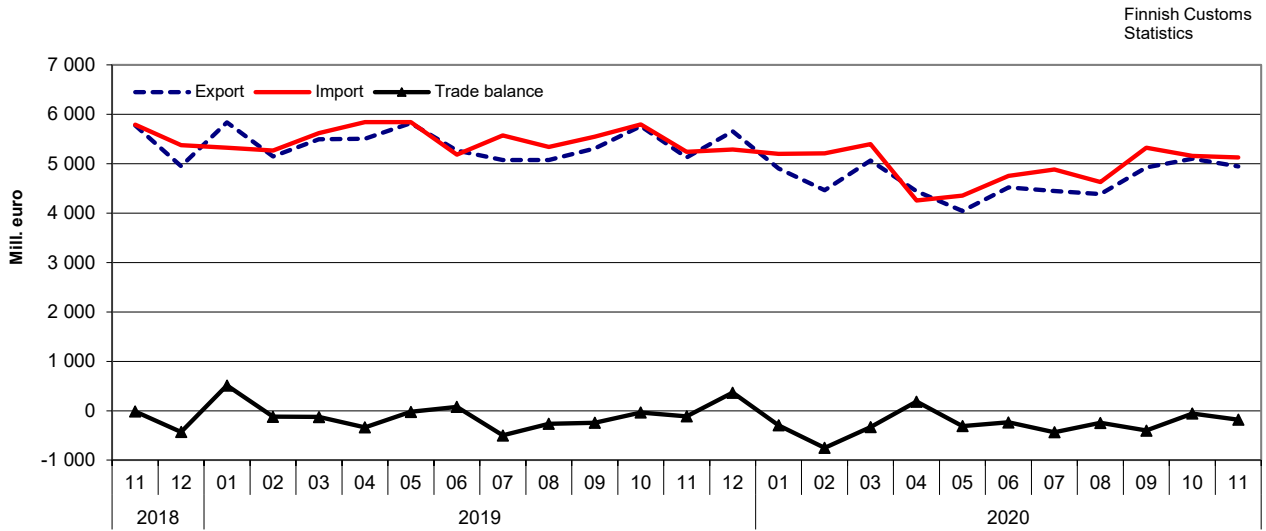


Figure 2. Changes of export values by month compared with the same month of the previous year 2018-2020

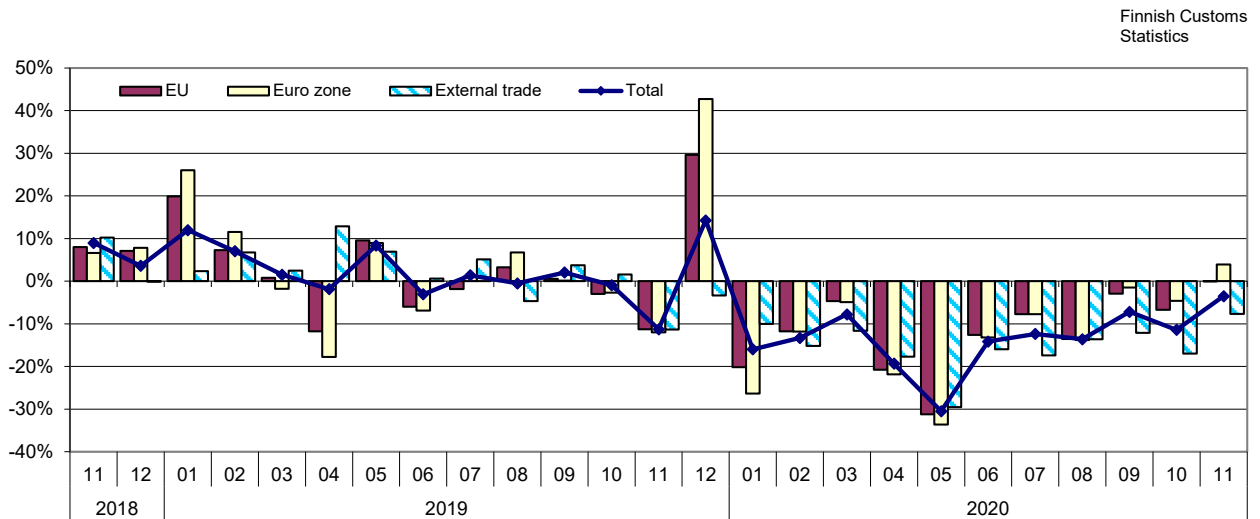
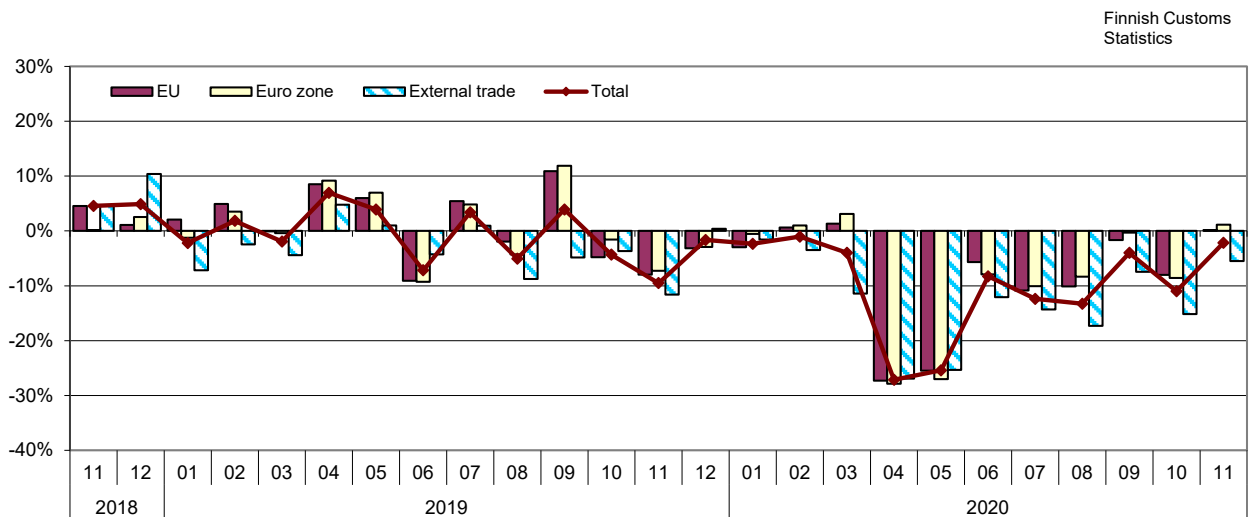


Figure 3. Changes of import values by month compared with the same month of the previous year 2018-2020



**Table 4: Seasonally adjusted values (mill. euro) of export and import, as well as the change (%) from previous month**

**Seasonally adjusted<sup>12</sup> export**

Year	Month	Total	Change	EU total	Change	Euro zone	Change	External trade	Change
2018	1	5 221		2 807		1 940		2 415	
	2	5 140	-1,6	2 789	-0,6	1 890	-2,5	2 351	-2,7
	3	5 264	2,4	2 923	4,8	2 091	10,6	2 341	-0,4
	4	5 560	5,6	3 300	12,9	2 454	17,3	2 260	-3,5
	5	5 207	-6,3	2 841	-13,9	1 975	-19,5	2 366	4,7
	6	5 396	3,6	2 999	5,6	2 078	5,2	2 397	1,3
	7	5 337	-1,1	2 984	-0,5	2 013	-3,1	2 352	-1,9
	8	5 172	-3,1	2 742	-8,1	1 825	-9,4	2 429	3,3
	9	5 330	3,1	2 902	5,8	2 029	11,2	2 428	-0,1
	10	5 272	-1,1	2 866	-1,3	1 993	-1,8	2 406	-0,9
	11	5 463	3,6	2 955	3,1	2 032	2,0	2 508	4,2
	12	5 388	-1,4	2 960	0,2	2 052	1,0	2 428	-3,2
2019	1	5 822	8,1	3 358	13,5	2 444	19,1	2 464	1,5
	2	5 500	-5,5	2 989	-11,0	2 109	-13,7	2 512	2,0
	3	5 413	-1,6	2 905	-2,8	2 035	-3,5	2 508	-0,2
	4	5 405	-0,1	2 951	1,6	2 037	0,1	2 455	-2,1
	5	5 648	4,5	3 112	5,5	2 151	5,6	2 536	3,3
	6	5 442	-3,6	2 928	-5,9	2 019	-6,2	2 514	-0,9
	7	5 200	-4,4	2 812	-4,0	1 951	-3,3	2 388	-5,0
	8	5 339	2,7	2 943	4,7	2 032	4,1	2 396	0,3
	9	5 226	-2,1	2 810	-4,5	1 946	-4,2	2 416	0,8
	10	5 211	-0,3	2 780	-1,1	1 940	-0,3	2 431	0,6
	11	5 031	-3,5	2 724	-2,0	1 866	-3,8	2 306	-5,1
	12	5 950	18,3	3 695	35,6	2 806	50,3	2 255	-2,2
2020	1	5 096	-14,4	2 793	-24,4	1 878	-33,1	2 302	2,1
	2	4 907	-3,7	2 712	-2,9	1 918	2,1	2 195	-4,7
	3	4 803	-2,1	2 667	-1,7	1 856	-3,2	2 136	-2,7
	4	4 365	-9,1	2 340	-12,2	1 594	-14,1	2 025	-5,2
	5	4 253	-2,6	2 311	-1,3	1 554	-2,5	1 942	-4,1
	6	4 328	1,8	2 371	2,6	1 612	3,7	1 957	0,8
	7	4 574	5,7	2 593	9,4	1 802	11,8	1 980	1,2
	8	4 789	4,7	2 644	1,9	1 829	1,5	2 145	8,3
	9	4 666	-2,6	2 625	-0,7	1 835	0,3	2 041	-4,8
	10	4 791	2,7	2 697	2,8	1 931	5,2	2 094	2,6
	11	4 852	1,3	2 726	1,1	1 940	0,5	2 126	1,5

**Seasonally adjusted<sup>12</sup> import**

Year	Month	Total	Change	EU total	Change	Euro zone	Change	External trade	Change
2018	1	5 483		3 047		2 062		2 436	
	2	5 441	-0,8	3 097	1,6	2 088	1,3	2 344	-3,8
	3	5 514	1,3	3 192	3,1	2 156	3,2	2 323	-0,9
	4	5 505	-0,2	3 140	-1,6	2 080	-3,5	2 365	1,8
	5	5 516	0,2	3 133	-0,2	2 102	1,1	2 384	0,8
	6	5 692	3,2	3 318	5,9	2 217	5,4	2 374	-0,4
	7	5 548	-2,5	3 129	-5,7	2 067	-6,8	2 419	1,9
	8	5 637	1,6	3 155	0,9	2 103	1,8	2 481	2,6
	9	5 454	-3,2	3 023	-4,2	2 011	-4,4	2 432	-2,0
	10	5 596	2,6	3 285	8,7	2 137	6,2	2 311	-5,0
	11	5 626	0,5	3 219	-2,0	2 080	-2,7	2 407	4,2
	12	5 619	-0,1	3 223	0,1	2 180	4,8	2 397	-0,5
2019	1	5 367	-4,5	3 106	-3,6	2 037	-6,6	2 261	-5,7
	2	5 537	3,2	3 251	4,7	2 161	6,1	2 286	1,1
	3	5 498	-0,7	3 209	-1,3	2 141	-0,9	2 289	0,1
	4	5 790	5,3	3 385	5,5	2 277	6,4	2 405	5,0
	5	5 726	-1,1	3 319	-1,9	2 248	-1,3	2 407	0,1
	6	5 454	-4,8	3 113	-6,2	2 083	-7,3	2 342	-2,7
	7	5 566	2,0	3 197	2,7	2 092	0,4	2 369	1,2
	8	5 524	-0,8	3 191	-0,2	2 085	-0,3	2 333	-1,5
	9	5 494	-0,5	3 249	1,8	2 172	4,2	2 245	-3,8
	10	5 356	-2,5	3 129	-3,7	2 103	-3,2	2 227	-0,8
	11	5 250	-2,0	3 057	-2,3	1 998	-5,0	2 192	-1,6
	12	5 358	2,1	3 024	-1,1	2 044	2,3	2 334	6,5
2020	1	5 403	0,8	3 112	2,9	2 101	2,8	2 291	-1,8
	2	5 599	3,6	3 345	7,5	2 236	6,4	2 254	-1,6
	3	5 119	-8,6	3 152	-5,8	2 132	-4,7	1 968	-12,7
	4	4 219	-17,6	2 461	-21,9	1 644	-22,9	1 759	-10,6
	5	4 545	7,7	2 637	7,2	1 761	7,1	1 908	8,5
	6	4 694	3,3	2 758	4,6	1 790	1,7	1 936	1,5
	7	4 880	4,0	2 851	3,4	1 883	5,2	2 029	4,8
	8	4 948	1,4	2 960	3,8	1 981	5,2	1 988	-2,0
	9	5 109	3,3	3 092	4,5	2 092	5,6	2 016	1,4
	10	4 916	-3,8	2 970	-3,9	1 991	-4,8	1 946	-3,5
	11	5 134	4,4	3 061	3,1	2 020	1,4	2 073	6,5

**Table 5: Trend figures (mill. euro) of export and import, as well as the change (%) from previous month**

**Trend figures of export<sup>12</sup>**

Year	Month	Total	Change	EU total	Change	Euro zone	Change	External trade	Change
2018	1	5 145		2 785		1 925		2 360	
	2	5 177	0,6	2 824	1,4	1 959	1,8	2 354	-0,3
	3	5 207	0,6	2 866	1,5	2 003	2,2	2 341	-0,5
	4	5 221	0,3	2 883	0,6	2 015	0,6	2 338	-0,1
	5	5 252	0,6	2 898	0,5	2 016	0,0	2 353	0,7
	6	5 291	0,8	2 919	0,7	2 017	0,1	2 372	0,8
	7	5 280	-0,2	2 892	-0,9	1 979	-1,9	2 388	0,7
	8	5 258	-0,4	2 852	-1,4	1 944	-1,8	2 406	0,8
	9	5 288	0,6	2 866	0,5	1 967	1,2	2 422	0,7
	10	5 341	1,0	2 904	1,3	2 006	2,0	2 437	0,6
	11	5 383	0,8	2 931	1,0	2 029	1,1	2 452	0,6
	12	5 412	0,5	2 951	0,7	2 047	0,9	2 461	0,4
2019	1	5 437	0,5	2 966	0,5	2 064	0,8	2 471	0,4
	2	5 450	0,2	2 966	0,0	2 069	0,2	2 484	0,5
	3	5 447	-0,1	2 959	-0,2	2 062	-0,4	2 488	0,2
	4	5 460	0,3	2 974	0,5	2 068	0,3	2 486	-0,1
	5	5 466	0,1	2 982	0,3	2 072	0,2	2 484	-0,1
	6	5 403	-1,1	2 938	-1,5	2 036	-1,7	2 465	-0,7
	7	5 324	-1,5	2 889	-1,6	1 999	-1,8	2 435	-1,2
	8	5 281	-0,8	2 869	-0,7	1 985	-0,7	2 412	-0,9
	9	5 233	-0,9	2 837	-1,1	1 962	-1,1	2 396	-0,7
	10	5 162	-1,3	2 793	-1,6	1 927	-1,8	2 370	-1,1
	11	5 094	-1,3	2 766	-1,0	1 901	-1,3	2 328	-1,7
	12	5 051	-0,9	2 761	-0,2	1 893	-0,4	2 290	-1,6
2020	1	5 013	-0,8	2 755	-0,2	1 894	0,1	2 258	-1,4
	2	4 958	-1,1	2 735	-0,7	1 892	-0,1	2 222	-1,6
	3	4 920	-0,8	2 724	-0,4	1 888	-0,2	2 197	-1,2
	4	4 323	-12,1	2 330	-14,5	1 574	-16,7	1 993	-9,2
	5	4 341	0,4	2 353	1,0	1 591	1,1	1 988	-0,3
	6	4 418	1,8	2 423	3,0	1 653	3,9	1 995	0,3
	7	4 549	3,0	2 527	4,3	1 747	5,7	2 022	1,4
	8	4 658	2,4	2 604	3,0	1 817	4,0	2 053	1,6
	9	4 720	1,3	2 648	1,7	1 862	2,4	2 072	0,9
	10	4 775	1,2	2 688	1,5	1 905	2,3	2 086	0,7
	11	4 820	0,9	2 721	1,2	1 936	1,6	2 098	0,6

**Trend figures of import<sup>12</sup>**

Year	Month	Total	Change	EU total	Change	Euro zone	Change	External trade	Change
2018	1	5 430		3 117		2 095		2 313	
	2	5 464	0,6	3 127	0,3	2 101	0,3	2 336	1,0
	3	5 490	0,5	3 142	0,5	2 107	0,3	2 347	0,5
	4	5 516	0,5	3 154	0,4	2 110	0,1	2 362	0,6
	5	5 543	0,5	3 166	0,4	2 114	0,2	2 377	0,6
	6	5 566	0,4	3 174	0,3	2 115	0,1	2 392	0,6
	7	5 578	0,2	3 171	-0,1	2 108	-0,3	2 407	0,6
	8	5 578	0,0	3 164	-0,2	2 099	-0,4	2 414	0,3
	9	5 570	-0,1	3 168	0,1	2 098	-0,1	2 401	-0,5
	10	5 567	-0,1	3 185	0,5	2 104	0,3	2 382	-0,8
	11	5 568	0,0	3 197	0,4	2 112	0,4	2 371	-0,5
	12	5 554	-0,2	3 200	0,1	2 119	0,3	2 354	-0,7
2019	1	5 537	-0,3	3 205	0,2	2 127	0,3	2 331	-1,0
	2	5 541	0,1	3 219	0,4	2 139	0,6	2 323	-0,4
	3	5 569	0,5	3 235	0,5	2 155	0,8	2 334	0,5
	4	5 597	0,5	3 245	0,3	2 166	0,5	2 353	0,8
	5	5 594	-0,1	3 235	-0,3	2 160	-0,3	2 360	0,3
	6	5 564	-0,5	3 213	-0,7	2 140	-0,9	2 351	-0,4
	7	5 534	-0,6	3 198	-0,5	2 125	-0,7	2 335	-0,7
	8	5 499	-0,6	3 190	-0,3	2 118	-0,3	2 310	-1,1
	9	5 456	-0,8	3 176	-0,4	2 113	-0,2	2 280	-1,3
	10	5 413	-0,8	3 156	-0,6	2 103	-0,5	2 257	-1,0
	11	5 390	-0,4	3 140	-0,5	2 095	-0,4	2 251	-0,3
	12	5 392	0,0	3 141	0,0	2 101	0,3	2 251	0,0
2020	1	5 396	0,1	3 163	0,7	2 121	0,9	2 233	-0,8
	2	5 376	-0,4	3 189	0,8	2 141	0,9	2 187	-2,1
	3	5 343	-0,6	3 204	0,5	2 152	0,5	2 140	-2,1
	4	4 503	-15,7	2 646	-17,4	1 758	-18,3	1 857	-13,2
	5	4 585	1,8	2 693	1,8	1 788	1,7	1 892	1,8
	6	4 694	2,4	2 760	2,5	1 830	2,4	1 934	2,2
	7	4 798	2,2	2 831	2,6	1 880	2,7	1 967	1,7
	8	4 883	1,8	2 897	2,4	1 929	2,6	1 986	1,0
	9	4 944	1,2	2 949	1,8	1 967	2,0	1 995	0,5
	10	4 987	0,9	2 981	1,1	1 988	1,1	2 005	0,5
	11	5 024	0,8	3 004	0,8	2 001	0,6	2 020	0,7

<sup>2</sup> April 2020 has been defined as the level shift for imports and exports according to tests.

Figure 4. Exports 2018-2020 (original, seasonally adjusted and trend)

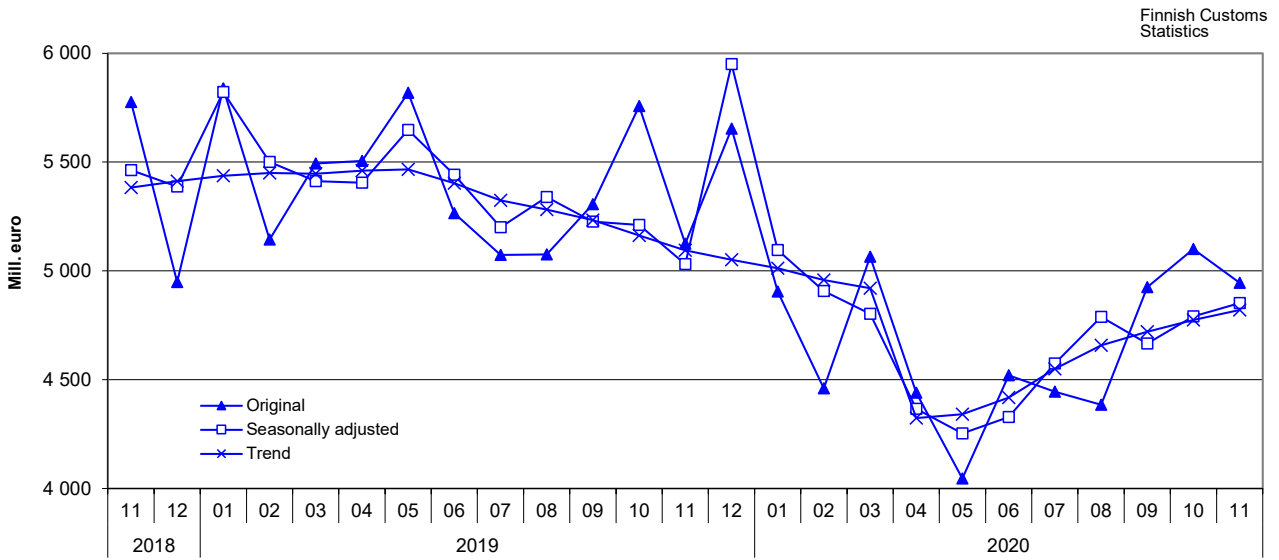
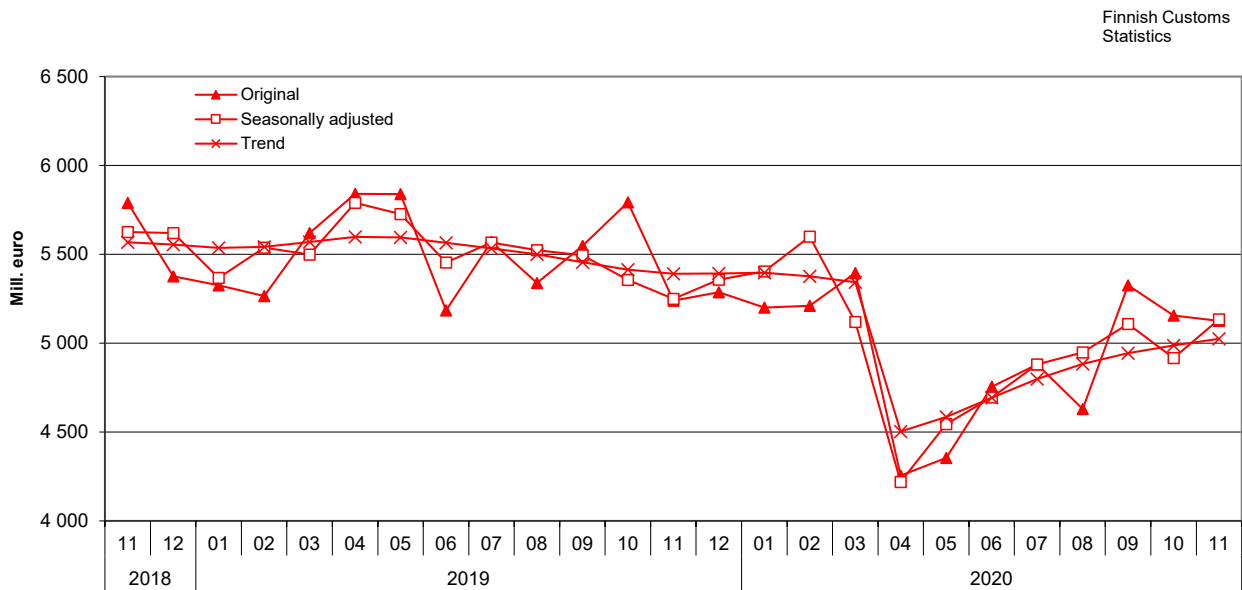


Figure 5. Imports 2018-2020 (original, seasonally adjusted and trend)



<sup>1</sup> Seasonal adjustment is a statistical technique to remove effects of seasonal calendar influences operating on time series. Irregular fluctuations have also been filtered off in the trend series. The TRAMO/SEATS method recommended by Eurostat is applied in calculating seasonal adjustment of the international trade in goods time series. The program version in use is the JDemetra+2.2.2. Data starting year 2010 is used in calculations.

**Table 6. Exports and imports by country (main trading partners), preliminary value and change year-on-year \***

Origin/ destination	Exports 2020		Imports 2020	
	November		November	
	preliminary value MEUR	change %	preliminary value MEUR	change %
<b>Total exports / imports</b>	<b>4 945</b>	<b>-3,5</b>	<b>5 125</b>	<b>-2,2</b>
DE Germany	759,1	6,8	821,1	2,5
SE Sweden	504,9	-14,3	546,3	-8,5
CN China	299,0	21,8	462,8	12,8
RU Russia	291,9	2,0	412,5	-37,0
NL Netherlands	290,0	-6,2	242,4	-1,5
US USA	338,9	-24,4	179,8	-5,4
GB United Kingdom	211,3	-1,0	135,8	-1,7
EE Estonia	162,0	15,9	159,3	-4,0
PL Poland	134,9	1,5	163,9	-7,1
FR France	158,7	0,2	130,4	-13,3
IT Italy	128,2	10,6	140,9	-0,5
NO Norway	133,0	-2,5	126,7	2,9
BE Belgium	153,7	-12,5	95,8	-13,0
DK Denmark	86,8	10,6	133,3	6,8
ES Spain	79,3	-23,2	100,4	12,0
JP Japan	91,0	-22,1	54,7	-6,8
CH Switzerland	73,5	22,0	50,5	-0,2
CZ Czech Republic	25,0	-25,5	88,5	3,4
KR South Korea	48,1	-10,4	64,4	57,4
LT Lithuania	48,1	0,8	53,4	10,3
AT Austria	36,8	-1,9	62,8	2,3
TR Turkey	58,0	-1,5	37,4	-17,4
CA Canada	53,3	14,7	38,8	-49,6
PE Peru	3,9	-29,4	87,7	5 649,3
BR Brazil	54,5	103,0	29,9	-9,2

\* The values in the table are preliminary and significant changes are possible when data becomes more complete

Preliminary statistics on the international trade in goods  
2020:EI I EN, 8.1.2021

Inquiries:

Kaarna, Anssi tfn 040 332 8153

Telasuo, Christina tfn 040 332 1828

E-mail: [forename.surname@tulli.fi](mailto:forename.surname@tulli.fi)

Monthly statistics for November 2020 is published 29.1.2021.

More specific data on countries and goods, as well as statistics on logistics, are available free of charge via the Uljas statistical database: [uljas.tulli.fi](https://uljas.tulli.fi).

ISSN 1796-0479 = Official Statistics of Finland (pdf)

ISSN 2670-0565 = Preliminary statistics on the international trade in goods (web publication)

Contact information:

Finnish Customs  
Statistics

Opastinsilta 12  
PO Box 512  
FI-00101 Helsinki

Exchange + 358 295 5200  
Statistics service + 358 295 52335  
[statistics@tulli.fi](mailto:statistics@tulli.fi)