

Preliminary statistics on the international trade in goods March 2021

Exports increased by 12.5 per cent in March

According to the preliminary statistics of international trade in goods provided by Finnish Customs, the value of Finnish exports increased by 12.5 per cent, and the value of imports by 11.0 per cent in March year-on-year. The value of Finnish exports in March was EUR 5.7 billion and the value of imports EUR 6.0 billion. In January-March, the total value of exports increased by 3.6 per cent and the value of imports by 0.6 per cent year-on-year.

The trade balance was EUR 305 million in deficit in March. In January-March, the trade balance ran a deficit of EUR 985 million. In March 2020, the trade balance was EUR 345 million in deficit, and in January-March it was EUR 1.4 billion in deficit.

Exports to EU member states increased by 7.6 per cent and exports to non-EU countries by 19.0 per cent in March. Imports from EU countries increased by 8.5 per cent and imports from non-EU countries increased by 15.0 per cent. Calculated from the beginning of the year, exports to EU countries rose by 3.0 per cent and to non-EU countries by 4.5 per cent. During the same period, imports from EU member states rose by 0.3 per cent and from other countries by 1.1 per cent.

Helsinki 7.5.2021. Free for publication at 9.00 a.m.

Quoting is encouraged provided Finnish Customs is acknowledged as the source.

Month	Total			EU total			Euro zone			External trade		
	2019	2020*	2021*	2019	2020*	2021*	2019	2020*	2021*	2019	2020*	2021*
1	5 838	4 905	4 420	3 433	2 740	2 485	2 532	1 865	1 710	2 406	2 165	1 935
2	5 144	4 455	4 830	2 839	2 505	2 780	2 019	1 780	1 980	2 305	1 950	2 050
3	5 493	5 065	5 700	3 026	2 885	3 105	2 114	2 010	2 180	2 467	2 180	2 595
4	5 505	4 450		2 960	2 350		2 040	1 595		2 545	2 100	
5	5 818	4 050		3 270	2 255		2 251	1 495		2 548	1 795	
6	5 265	4 520		2 803	2 450		1 924	1 670		2 463	2 070	
7	5 073	4 445		2 634	2 425		1 891	1 740		2 439	2 020	
8	5 075	4 400		2 765	2 390		1 868	1 610		2 310	2 010	
9	5 306	4 930		2 859	2 775		1 959	1 925		2 446	2 155	
10	5 757	5 130		3 114	2 915		2 160	2 065		2 643	2 215	
11	5 125	4 975		2 791	2 810		1 901	1 985		2 334	2 165	
12	5 654	6 090		3 425	2 875		2 600	2 090		2 229	3 215	
March	5 493	5 065	5 700	3 026	2 885	3 105	2 114	2 010	2 180	2 467	2 180	2 595
Change		-7,8 %	12,5 %		-4,7 %	7,6 %		-4,9 %	8,5 %		-11,6 %	19,0 %
Cum. 1-3	16 475	14 425	14 950	9 298	8 130	8 370	6 665	5 655	5 870	7 178	6 295	6 580
Change		-12,4 %	3,6 %		-12,6 %	3,0 %		-15,2 %	3,8 %		-12,3 %	4,5 %

Table 2: Imports 2019-2021, million euro

Month	Total			EU total			Euro zone			External trade		
	2019	2020*	2021*	2019	2020*	2021*	2019	2020*	2021*	2019	2020*	2021*
1	5 325	5 195	4 730	2 983	2 895	2 730	1 915	1 910	1 785	2 342	2 300	2 000
2	5 265	5 230	5 200	3 151	3 195	3 105	2 119	2 160	2 030	2 114	2 035	2 095
3	5 619	5 410	6 005	3 281	3 340	3 625	2 211	2 290	2 410	2 337	2 070	2 380
4	5 840	4 260		3 445	2 510		2 343	1 695		2 395	1 750	
5	5 839	4 360		3 468	2 590		2 364	1 730		2 371	1 770	
6	5 185	4 765		3 053	2 890		2 047	1 895		2 133	1 875	
7	5 571	4 895		3 091	2 765		2 046	1 845		2 480	2 130	
8	5 339	4 655		2 999	2 710		1 931	1 780		2 340	1 945	
9	5 548	5 375		3 290	3 260		2 192	2 205		2 258	2 115	
10	5 792	5 220		3 370	3 130		2 248	2 080		2 422	2 090	
11	5 239	5 210		3 065	3 125		1 997	2 070		2 174	2 085	
12	5 287	5 080		2 993	3 100		2 010	2 055		2 294	1 980	
March	5 619	5 410	6 005	3 281	3 340	3 625	2 211	2 290	2 410	2 337	2 070	2 380
Change		-3,7 %	11,0 %		1,8 %	8,5 %		3,6 %	5,2 %		-11,4 %	15,0 %
Cum. 1-3	16 209	15 835	15 935	9 415	9 430	9 460	6 245	6 360	6 225	6 793	6 405	6 475
Change		-2,3 %	0,6 %		0,2 %	0,3 %		1,8 %	-2,1 %		-5,7 %	1,1 %

Table 3: Trade balance 2019-2021, million euro

Month	Total			EU total			Euro zone			External trade		
	2019	2020*	2021*	2019	2020*	2021*	2019	2020*	2021*	2019	2020*	2021*
1	513	-290	-310	449	-155	-245	617	-45	-75	64	-135	-65
2	-121	-775	-370	-313	-690	-325	-99	-380	-50	191	-85	-45
3	-125	-345	-305	-255	-455	-520	-97	-280	-230	130	110	215
4	-335	190		-486	-160		-302	-100		151	350	
5	-21	-310		-198	-335		-114	-235		177	25	
6	80	-245		-250	-440		-123	-225		330	195	
7	-498	-450		-457	-340		-154	-105		-41	-110	
8	-264	-255		-234	-320		-63	-170		-30	65	
9	-243	-445		-431	-485		-233	-280		188	40	
10	-36	-90		-256	-215		-88	-15		221	125	
11	-114	-235		-274	-315		-97	-85		160	80	
12	367	1 010		432	-225		590	35		-65	1 235	
Cum. 1-3	267	-1 410	-985	-119	-1 300	-1 090	421	-705	-355	385	-110	105

*preliminary data

Figure 1. Monthly export, import and trade balance 2019-2021

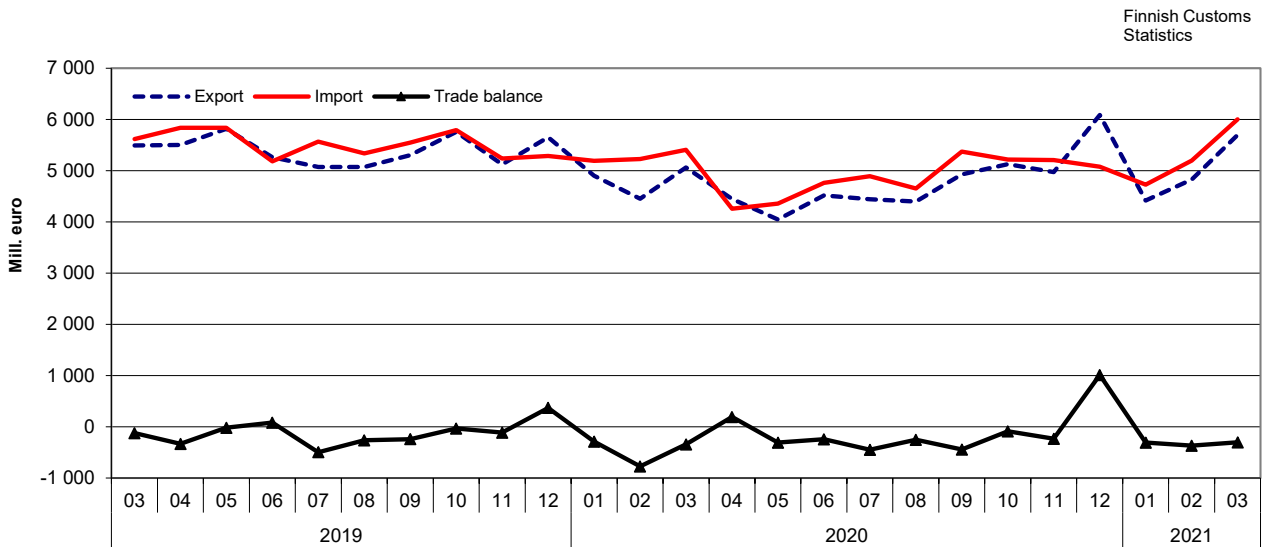


Figure 2. Changes of export values by month compared with the same month of the previous year 2019-2021

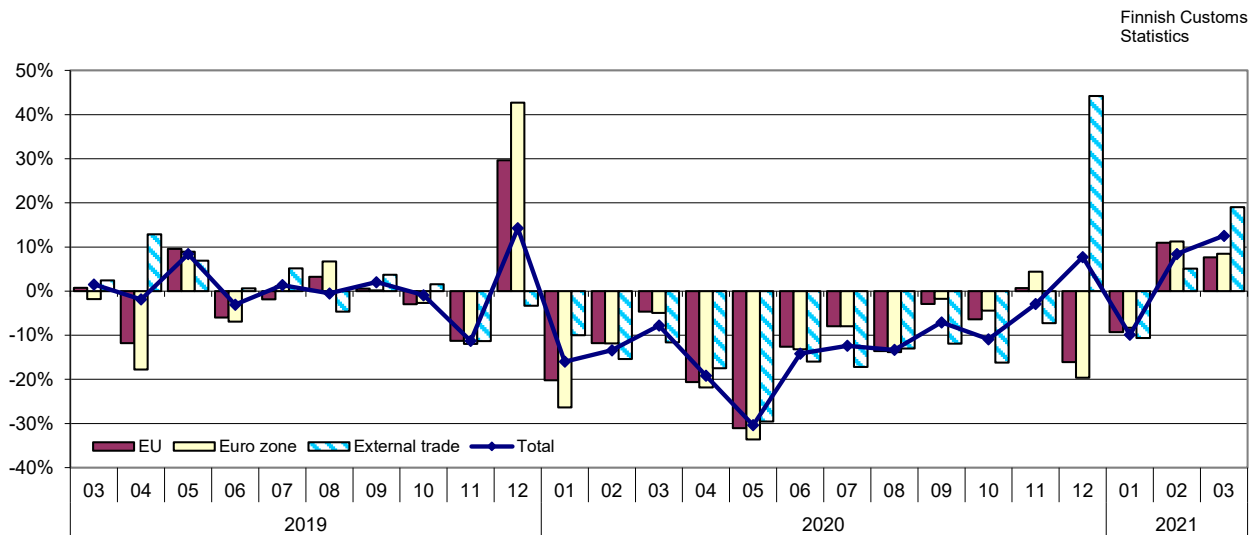


Figure 3. Changes of import values by month compared with the same month of the previous year 2019-2021

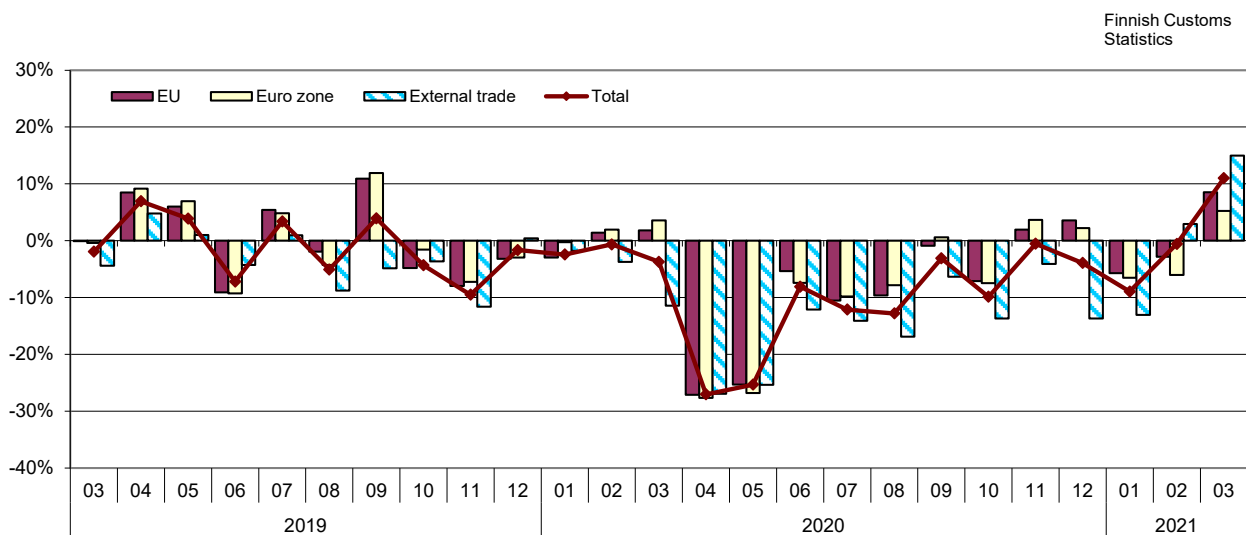


Table 4: Seasonally adjusted values (mill. euro) of export and import, as well as the change (%) from previous month

Seasonally adjusted¹² export

Year	Month	Total	Change	EU total	Change	Euro zone	Change	External trade	Change
2019	1	5 839		3 375		2 462		2 464	
	2	5 464	-6,4	2 950	-12,6	2 073	-15,8	2 514	2,0
	3	5 407	-1,0	2 928	-0,8	2 061	-0,6	2 480	-1,4
	4	5 423	0,3	2 978	1,7	2 065	0,2	2 445	-1,4
	5	5 585	3,0	3 057	2,6	2 095	1,4	2 529	3,4
	6	5 451	-2,4	2 943	-3,7	2 035	-2,9	2 508	-0,8
	7	5 227	-4,1	2 849	-3,2	1 987	-2,4	2 378	-5,2
	8	5 313	1,7	2 909	2,1	1 997	0,5	2 404	1,1
	9	5 243	-1,3	2 819	-3,1	1 955	-2,1	2 424	0,8
	10	5 223	-0,4	2 776	-1,5	1 933	-1,1	2 447	1,0
	11	5 068	-3,0	2 740	-1,3	1 881	-2,7	2 328	-4,8
	12	5 970	17,8	3 707	35,3	2 814	49,6	2 264	-2,8
2020	1	5 105	-14,5	2 797	-24,5	1 884	-33,1	2 308	1,9
	2	4 882	-4,4	2 693	-3,7	1 902	0,9	2 190	-5,1
	3	4 791	-1,9	2 685	-0,3	1 876	-1,4	2 105	-3,9
	4	4 337	-9,5	2 320	-13,6	1 572	-16,2	2 017	-4,2
	5	4 271	-1,5	2 335	0,6	1 579	0,4	1 936	-4,0
	6	4 347	1,8	2 396	2,6	1 634	3,4	1 950	0,7
	7	4 522	4,0	2 547	6,3	1 752	7,3	1 975	1,2
	8	4 815	6,5	2 640	3,7	1 825	4,1	2 175	10,1
	9	4 710	-2,2	2 656	0,6	1 862	2,0	2 053	-5,6
	10	4 832	2,6	2 698	1,6	1 925	3,4	2 134	3,9
	11	4 897	1,3	2 737	1,5	1 938	0,7	2 160	1,2
	12	5 641	15,2	2 751	0,5	1 966	1,4	2 890	33,8
2021	1	5 021	-11,0	2 790	1,4	1 941	-1,3	2 231	-22,8
	2	5 105	1,7	2 867	2,8	2 008	3,5	2 237	0,3
	3	5 239	2,6	2 840	-1,0	1 984	-1,2	2 399	7,2

Seasonally adjusted¹² import

Year	Month	Total	Change	EU total	Change	Euro zone	Change	External trade	Change
2019	1	5 378		3 111		2 039		2 267	
	2	5 516	2,6	3 244	4,3	2 160	6,0	2 272	0,2
	3	5 492	-0,4	3 217	-0,8	2 155	-0,2	2 275	0,1
	4	5 758	4,8	3 353	4,2	2 246	4,2	2 405	5,7
	5	5 726	-0,5	3 319	-1,0	2 248	0,1	2 408	0,1
	6	5 439	-5,0	3 106	-6,4	2 077	-7,6	2 333	-3,1
	7	5 574	2,5	3 200	3,0	2 095	0,8	2 374	1,8
	8	5 523	-0,9	3 191	-0,3	2 085	-0,5	2 332	-1,8
	9	5 491	-0,6	3 249	1,8	2 171	4,2	2 243	-3,8
	10	5 365	-2,3	3 134	-3,5	2 107	-3,0	2 231	-0,5
	11	5 248	-2,2	3 057	-2,5	1 996	-5,3	2 191	-1,8
	12	5 402	2,9	3 046	-0,4	2 058	3,1	2 357	7,6
2020	1	5 406	0,1	3 117	2,3	2 101	2,1	2 289	-2,9
	2	5 591	3,4	3 359	7,8	2 254	7,3	2 232	-2,5
	3	5 133	-8,2	3 174	-5,5	2 158	-4,2	1 959	-12,2
	4	4 200	-18,2	2 444	-23,0	1 627	-24,6	1 756	-10,3
	5	4 535	8,0	2 634	7,8	1 758	8,1	1 901	8,3
	6	4 709	3,8	2 768	5,1	1 799	2,3	1 941	2,1
	7	4 901	4,1	2 864	3,4	1 890	5,1	2 037	5,0
	8	4 965	1,3	2 972	3,8	1 989	5,2	1 993	-2,2
	9	5 164	4,0	3 122	5,0	2 115	6,3	2 043	2,5
	10	4 979	-3,6	2 999	-3,9	2 013	-4,8	1 980	-3,1
	11	5 220	4,8	3 118	4,0	2 066	2,6	2 102	6,2
	12	4 752	-9,0	2 881	-7,6	1 904	-7,9	1 871	-11,0
2021	1	5 222	9,9	3 118	8,2	2 098	10,2	2 103	12,4
	2	5 449	4,4	3 199	2,6	2 072	-1,2	2 250	7,0
	3	5 534	1,6	3 343	4,5	2 197	6,0	2 191	-2,6

Table 5: Trend figures (mill. euro) of export and import, as well as the change (%) from previous month

Trend figures of export¹²

Year	Month	Total	Change	EU total	Change	Euro zone	Change	External trade	Change
2019	1	5 433		2 959		2 059		2 473	
	2	5 440	0,1	2 960	0,0	2 064	0,3	2 481	0,3
	3	5 441	0,0	2 961	0,0	2 065	0,1	2 480	-0,0
	4	5 450	0,2	2 972	0,4	2 067	0,1	2 478	-0,1
	5	5 450	-0,0	2 972	-0,0	2 061	-0,3	2 478	0,0
	6	5 399	-0,9	2 937	-1,2	2 035	-1,3	2 462	-0,7
	7	5 329	-1,3	2 896	-1,4	2 005	-1,5	2 433	-1,2
	8	5 282	-0,9	2 867	-1,0	1 982	-1,1	2 415	-0,7
	9	5 237	-0,8	2 832	-1,2	1 957	-1,3	2 405	-0,4
	10	5 177	-1,2	2 795	-1,3	1 928	-1,5	2 382	-1,0
	11	5 110	-1,3	2 770	-0,9	1 904	-1,2	2 340	-1,8
	12	5 058	-1,0	2 762	-0,3	1 893	-0,6	2 297	-1,8
2020	1	5 010	-1,0	2 752	-0,4	1 891	-0,1	2 258	-1,7
	2	4 946	-1,3	2 732	-0,7	1 891	-0,0	2 214	-2,0
	3	4 905	-0,8	2 723	-0,3	1 890	-0,0	2 181	-1,5
	4	4 324	-11,8	2 339	-14,1	1 582	-16,3	1 984	-9,0
	5	4 351	0,6	2 370	1,3	1 607	1,6	1 981	-0,2
	6	4 423	1,7	2 432	2,6	1 660	3,3	1 991	0,5
	7	4 546	2,8	2 519	3,6	1 735	4,5	2 027	1,8
	8	4 669	2,7	2 598	3,1	1 805	4,1	2 071	2,2
	9	4 755	1,8	2 654	2,2	1 861	3,1	2 100	1,4
	10	4 827	1,5	2 699	1,7	1 904	2,3	2 128	1,3
	11	4 898	1,5	2 735	1,3	1 934	1,6	2 162	1,6
	12	4 960	1,3	2 764	1,0	1 951	0,9	2 196	1,6
2021	1	5 025	1,3	2 794	1,1	1 965	0,7	2 231	1,6
	2	5 095	1,4	2 824	1,1	1 982	0,8	2 272	1,8
	3	5 150	1,1	2 840	0,6	1 992	0,5	2 310	1,7

Trend figures of import¹²

Year	Month	Total	Change	EU total	Change	Euro zone	Change	External trade	Change
2019	1	5 540		3 208		2 129		2 332	
	2	5 538	-0,0	3 218	0,3	2 140	0,5	2 320	-0,6
	3	5 561	0,4	3 232	0,4	2 154	0,7	2 329	0,4
	4	5 589	0,5	3 240	0,2	2 163	0,4	2 349	0,9
	5	5 587	-0,0	3 230	-0,3	2 156	-0,3	2 357	0,3
	6	5 560	-0,5	3 211	-0,6	2 138	-0,8	2 349	-0,3
	7	5 533	-0,5	3 198	-0,4	2 124	-0,7	2 334	-0,6
	8	5 501	-0,6	3 191	-0,2	2 118	-0,3	2 310	-1,0
	9	5 459	-0,8	3 179	-0,4	2 114	-0,2	2 280	-1,3
	10	5 419	-0,7	3 161	-0,6	2 106	-0,4	2 259	-0,9
	11	5 400	-0,4	3 146	-0,5	2 100	-0,3	2 254	-0,2
	12	5 403	0,1	3 150	0,1	2 109	0,4	2 253	-0,0
2020	1	5 405	0,0	3 174	0,8	2 131	1,1	2 231	-1,0
	2	5 383	-0,4	3 203	0,9	2 154	1,1	2 180	-2,3
	3	5 352	-0,6	3 220	0,5	2 168	0,7	2 132	-2,2
	4	4 497	-16,0	2 641	-18,0	1 755	-19,1	1 856	-12,9
	5	4 585	2,0	2 693	2,0	1 788	1,9	1 892	1,9
	6	4 703	2,6	2 766	2,7	1 834	2,6	1 937	2,4
	7	4 816	2,4	2 843	2,8	1 887	2,9	1 974	1,9
	8	4 911	2,0	2 914	2,5	1 940	2,8	1 997	1,2
	9	4 982	1,4	2 971	2,0	1 981	2,1	2 010	0,7
	10	5 031	1,0	3 009	1,3	2 005	1,2	2 021	0,5
	11	5 065	0,7	3 036	0,9	2 018	0,7	2 029	0,4
	12	5 109	0,9	3 064	0,9	2 033	0,7	2 045	0,8
2021	1	5 199	1,8	3 109	1,5	2 058	1,2	2 090	2,2
	2	5 305	2,0	3 163	1,7	2 087	1,4	2 142	2,5
	3	5 372	1,3	3 206	1,3	2 110	1,1	2 167	1,2

² April 2020 has been defined as the level shift for imports and exports according to tests.

Figure 4. Exports 2019-2021 (original, seasonally adjusted and trend)

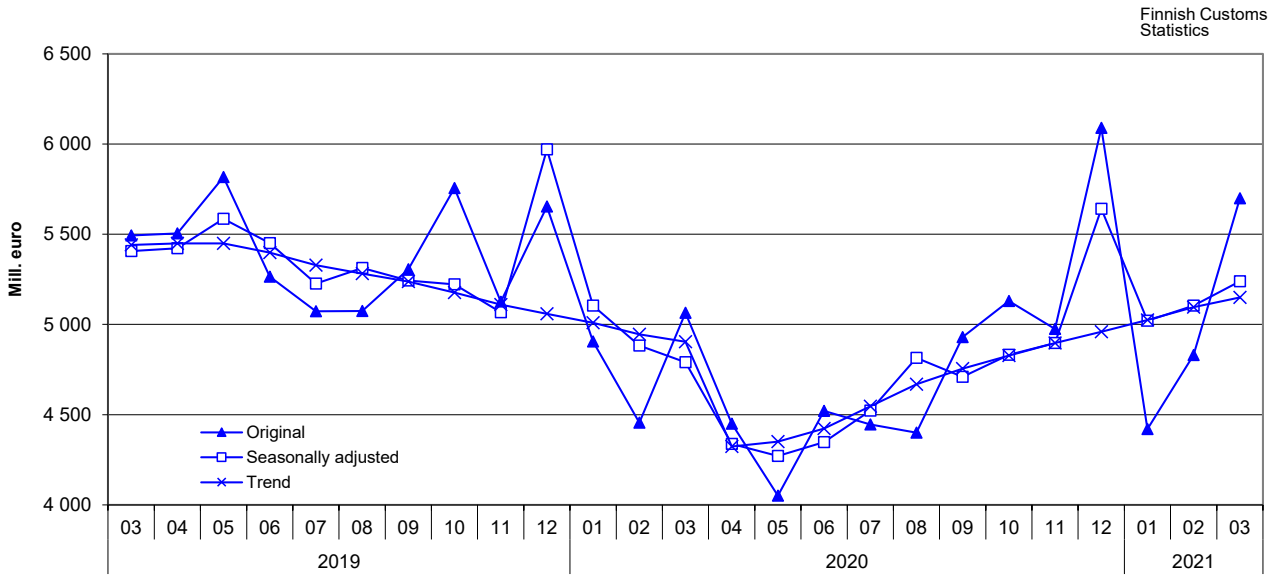
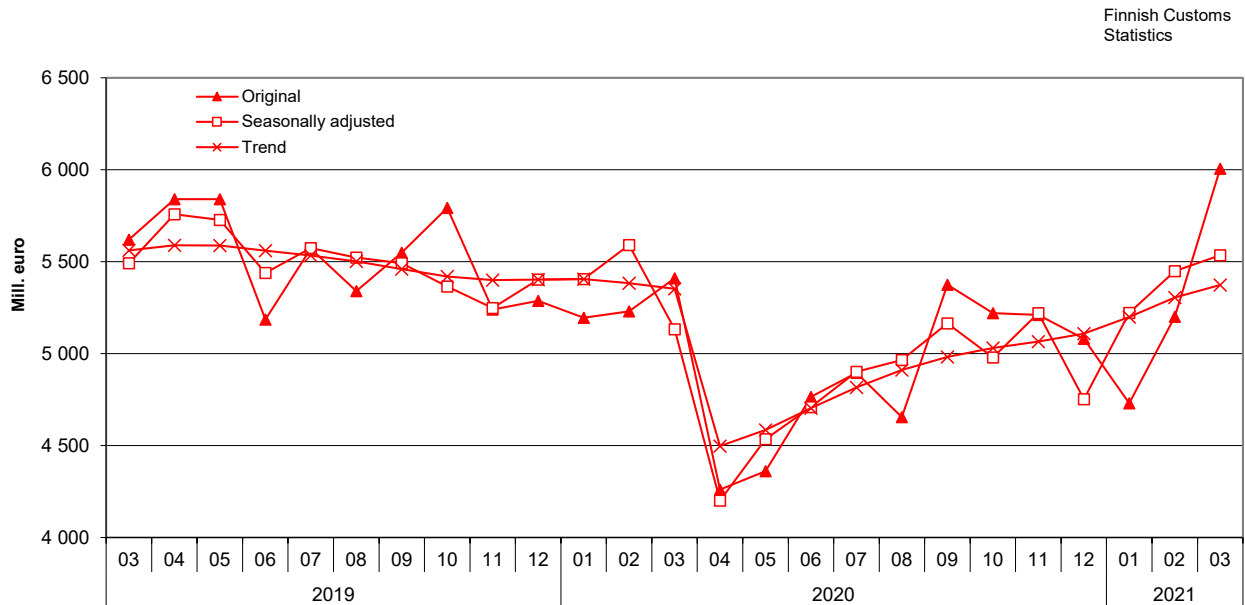


Figure 5. Imports 2019-2021 (original, seasonally adjusted and trend)



¹ Seasonal adjustment is a statistical technique to remove the effects of seasonal calendar influences operating on a series. Irregular fluctuations in the trend series have also been filtered off. The TRAMO/SEATS method recommended by Eurostat has been implemented in the seasonal adjustment of the foreign trade series. Starting July 2019 a new version of Demetra, the JDemetra+2.2.2, has been implemented in calculating seasonal adjustments. Data starting year 2010 is now used in calculation. The time series used is over seven years and in accordance with the recommendations. Because of the program updating and the shorter time series used seasonal adjustments and trend series for previous months have been revised.

Table 6. Exports and imports by country (main trading partners), preliminary value and change year-on-year *

Origin/ destination	Exports 2021		Imports 2021	
	March		March	
	preliminary value MEUR	change %	preliminary value MEUR	change %
Total exports / imports	5 700	12,5	6 005	11,0
DE Germany	772,4	1,2	880,3	-4,5
SE Sweden	553,4	0,9	603,4	7,3
RU Russia	312,2	13,2	611,2	28,7
CN China	312,0	50,5	487,8	22,6
NL Netherlands	339,8	5,5	301,8	-2,5
US USA	424,6	18,2	154,2	-19,7
EE Estonia	180,8	26,3	182,5	-5,6
PL Poland	151,0	-0,7	193,2	10,1
FR France	162,0	-2,7	171,6	16,5
GB United Kingdom	195,7	-1,0	125,4	-19,4
IT Italy	150,1	42,6	162,8	2,7
BE Belgium	145,3	-18,7	118,5	2,2
NO Norway	139,4	-7,9	120,7	-13,8
ES Spain	84,3	-22,1	136,9	-8,6
DK Denmark	86,6	6,2	123,7	-11,5
JP Japan	119,5	12,6	68,4	-7,1
CH Switzerland	125,4	66,0	47,7	-16,7
KR South Korea	97,5	79,6	42,5	10,6
TR Turkey	75,1	11,6	53,0	12,9
LT Lithuania	72,2	56,7	46,6	9,0
CZ Czechia	29,6	-2,7	87,8	10,3
AT Austria	41,2	4,1	61,3	5,7
CA Canada	83,2	42,9	15,8	-75,5
IN India	53,6	50,4	36,0	14,5
MX Mexico	28,1	-16,1	53,7	61,0

* The values in the table are preliminary and significant changes are possible when data becomes more complete

Note. From the beginning of 2021, the international trade in goods between Northern Ireland and Finland is no longer included in the international trade between Great Britain (GB) and Finland. The details of Northern Ireland are published separately with the country code XI and the details of Great Britain are still published with the country code GB. The data of international trade in goods for both country codes are considered as being part of the non-EU trade.

Preliminary statistics on the international trade in goods, March 2021
2021:E03EN, 7.5.2021

Inquiries:

Kaarna, Anssi tfn 040 332 8153

Telasuo, Christina tfn 040 332 1828

E-mail: forename.surname@tulli.fi

Monthly statistics for March 2021 is published 31.5.2021.

More specific data on countries and goods, as well as statistics on logistics, are available free of charge via the Uljas statistical database: uljas.tulli.fi.

ISSN 1796-0479 = Official Statistics of Finland (pdf)

ISSN 2670-0565 = Preliminary statistics on the international trade in goods (web publication)

Contact information:

Finnish Customs
Statistics

Opastinsilta 12
PO Box 512
FI-00101 Helsinki

Exchange + 358 295 5200
Statistics service + 358 295 52335
statistics@tulli.fi