

# Preliminary statistics on the international trade in goods June 2020

## Exports decreased by 15.4 per cent in June

According to the preliminary statistics of international trade in goods provided by Finnish Customs, the value of Finnish exports decreased by 15.4 per cent, while the value of imports declined by 10.2 per cent in June year-on-year. The value of Finnish exports in June was almost EUR 4.5 billion and the value of imports was almost EUR 4.7 billion. In January-June, the total value of exports decreased by 17.4 per cent and the value of imports by 12.3 per cent year-on-year.

The trade balance was EUR 205 million in deficit in June. In January-June, the trade balance ran a deficit of EUR 1.7 billion. In June last year, the trade balance was EUR 75 million in surplus, but in January-June it was EUR 5 million in deficit.

Exports to EU member states decreased by 14.1 per cent and exports to non-EU countries by 16.9 per cent in June. Imports from EU-countries diminished by 7.9 per cent and imports from non-EU countries fell by 13.6 per cent in June. Calculated from the beginning of the year, exports to EU decreased by 17.6 per cent and to non-EU countries by 17.2 per cent. During the same period, imports from EU member states fell by 11.0 per cent and from other countries by 14.1 per cent.

---

Helsinki 7.8.2020. Free for publication at 9.00 a.m.

Quoting is encouraged provided Finnish Customs is acknowledged as the source.

**Table 1: Exports 2018-2020, million euro**

Month	Total			EU total			Euro zone			External trade		
	2018	2019*	2020*	2018	2019*	2020*	2018	2019*	2020*	2018	2019*	2020*
1	5 214	5 840	4 905	2 864	3 435	2 745	2 009	2 530	1 865	2 350	2 405	2 160
2	4 807	5 145	4 460	2 647	2 840	2 505	1 810	2 020	1 780	2 160	2 305	1 955
3	5 411	5 495	5 050	3 003	3 025	2 880	2 153	2 115	2 010	2 408	2 470	2 170
4	5 610	5 505	4 425	3 355	2 960	2 340	2 480	2 040	1 590	2 255	2 545	2 085
5	5 368	5 820	4 020	2 985	3 270	2 235	2 066	2 250	1 475	2 383	2 550	1 785
6	5 431	5 265	4 455	2 982	2 805	2 410	2 067	1 925	1 650	2 448	2 460	2 045
7	5 004	5 075		2 684	2 635		1 870	1 890		2 320	2 440	
8	5 101	5 075		2 678	2 765		1 750	1 870		2 423	2 310	
9	5 200	5 305		2 843	2 860		1 956	1 960		2 358	2 445	
10	5 811	5 760		3 209	3 115		2 219	2 160		2 602	2 645	
11	5 776	5 125		3 145	2 790		2 160	1 900		2 632	2 335	
12	4 948	5 655		2 642	3 425		1 822	2 600		2 306	2 230	
<b>Jun</b>	<b>5 431</b>	<b>5 265</b>	<b>4 455</b>	<b>2 982</b>	<b>2 805</b>	<b>2 410</b>	<b>2 067</b>	<b>1 925</b>	<b>1 650</b>	<b>2 448</b>	<b>2 460</b>	<b>2 045</b>
<b>Change</b>		<b>-3,1 %</b>	<b>-15,4 %</b>		<b>-5,9 %</b>	<b>-14,1 %</b>		<b>-6,9 %</b>	<b>-14,3 %</b>		<b>0,5 %</b>	<b>-16,9 %</b>
<b>Cum. 1-6</b>	<b>31 841</b>	<b>33 070</b>	<b>27 315</b>	<b>17 836</b>	<b>18 335</b>	<b>15 115</b>	<b>12 585</b>	<b>12 880</b>	<b>10 370</b>	<b>14 004</b>	<b>14 735</b>	<b>12 200</b>
<b>Change</b>		<b>3,9 %</b>	<b>-17,4 %</b>		<b>2,8 %</b>	<b>-17,6 %</b>		<b>2,3 %</b>	<b>-19,5 %</b>		<b>5,2 %</b>	<b>-17,2 %</b>

**Table 2: Imports 2018-2020, million euro**

Month	Total			EU total			Euro zone			External trade		
	2018	2019*	2020*	2018	2019*	2020*	2018	2019*	2020*	2018	2019*	2020*
1	5 446	5 325	5 195	2 923	2 985	2 895	1 939	1 915	1 910	2 523	2 340	2 300
2	5 170	5 265	5 205	3 003	3 150	3 170	2 047	2 120	2 140	2 167	2 115	2 035
3	5 730	5 615	5 400	3 284	3 280	3 320	2 220	2 210	2 275	2 445	2 335	2 080
4	5 461	5 840	4 250	3 175	3 445	2 495	2 146	2 345	1 685	2 286	2 395	1 755
5	5 620	5 840	4 305	3 272	3 470	2 555	2 210	2 365	1 700	2 348	2 370	1 750
6	5 587	5 190	4 660	3 359	3 055	2 815	2 256	2 045	1 840	2 228	2 135	1 845
7	5 389	5 570		2 932	3 090		1 952	2 045		2 457	2 480	
8	5 624	5 340		3 058	3 000		2 017	1 930		2 565	2 340	
9	5 339	5 545		2 966	3 290		1 959	2 190		2 373	2 255	
10	6 054	5 790		3 540	3 370		2 284	2 250		2 514	2 420	
11	5 790	5 240		3 330	3 065		2 153	2 000		2 460	2 175	
12	5 376	5 285		3 091	2 995		2 071	2 010		2 285	2 290	
<b>Jun</b>	<b>5 587</b>	<b>5 190</b>	<b>4 660</b>	<b>3 359</b>	<b>3 055</b>	<b>2 815</b>	<b>2 256</b>	<b>2 045</b>	<b>1 840</b>	<b>2 228</b>	<b>2 135</b>	<b>1 845</b>
<b>Change</b>		<b>-7,1 %</b>	<b>-10,2 %</b>		<b>-9,1 %</b>	<b>-7,9 %</b>		<b>-9,4 %</b>	<b>-10,0 %</b>		<b>-4,2 %</b>	<b>-13,6 %</b>
<b>Cum. 1-6</b>	<b>33 014</b>	<b>33 075</b>	<b>29 015</b>	<b>19 016</b>	<b>19 385</b>	<b>17 250</b>	<b>12 818</b>	<b>13 000</b>	<b>11 550</b>	<b>13 997</b>	<b>13 690</b>	<b>11 765</b>
<b>Change</b>		<b>0,2 %</b>	<b>-12,3 %</b>		<b>1,9 %</b>	<b>-11,0 %</b>		<b>1,4 %</b>	<b>-11,2 %</b>		<b>-2,2 %</b>	<b>-14,1 %</b>

**Table 3: Trade balance 2018-2020, million euro**

Month	Total			EU total			Euro zone			External trade		
	2018	2019*	2020*	2018	2019*	2020*	2018	2019*	2020*	2018	2019*	2020*
1	-232	515	-290	-60	450	-150	70	615	-45	-172	65	-140
2	-363	-120	-745	-356	-310	-665	-237	-100	-360	-7	190	-80
3	-319	-120	-350	-282	-255	-440	-67	-95	-265	-37	135	90
4	148	-335	175	179	-485	-155	334	-305	-95	-31	150	330
5	-253	-20	-285	-287	-200	-320	-144	-115	-225	35	180	35
6	-156	75	-205	-376	-250	-405	-189	-120	-190	220	325	200
7	-384	-495		-247	-455		-82	-155		-137	-40	
8	-523	-265		-380	-235		-267	-60		-143	-30	
9	-138	-240		-123	-430		-3	-230		-15	190	
10	-242	-30		-331	-255		-65	-90		89	225	
11	-13	-115		-185	-275		7	-100		172	160	
12	-428	370		-449	430		-249	590		21	-60	
<b>Cum. 1-6</b>	<b>-1 175</b>	<b>-5</b>	<b>-1 700</b>	<b>-1 182</b>	<b>-1 050</b>	<b>-2 135</b>	<b>-233</b>	<b>-120</b>	<b>-1 180</b>	<b>8</b>	<b>1 045</b>	<b>435</b>

\*preliminary data

Figure 1. Monthly export, import and trade balance 2018-2020

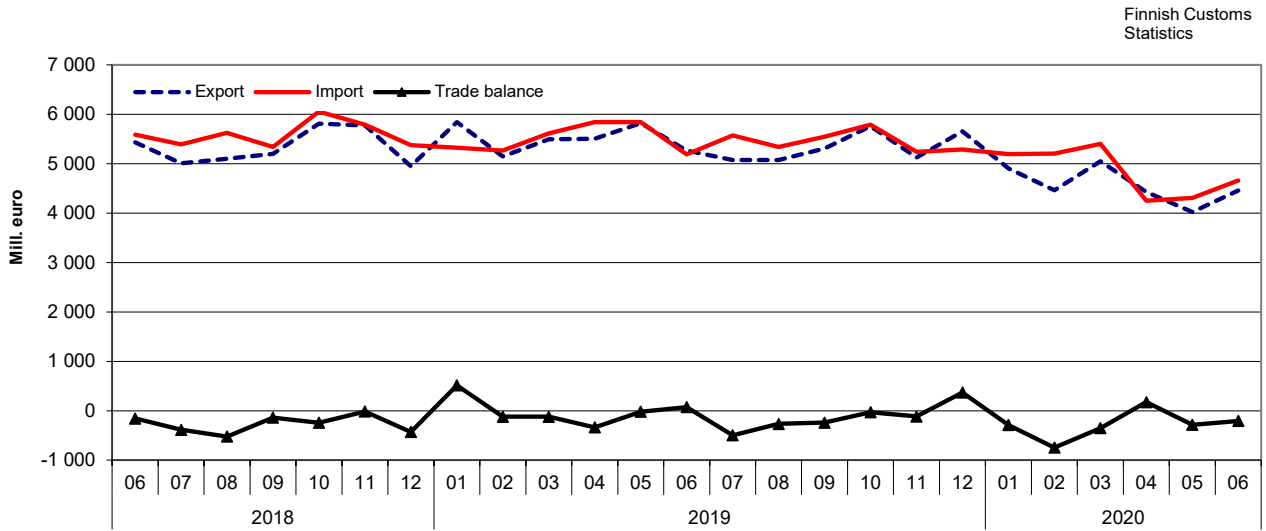


Figure 2. Changes of export values by month compared with the same month of the previous year 2018-2020

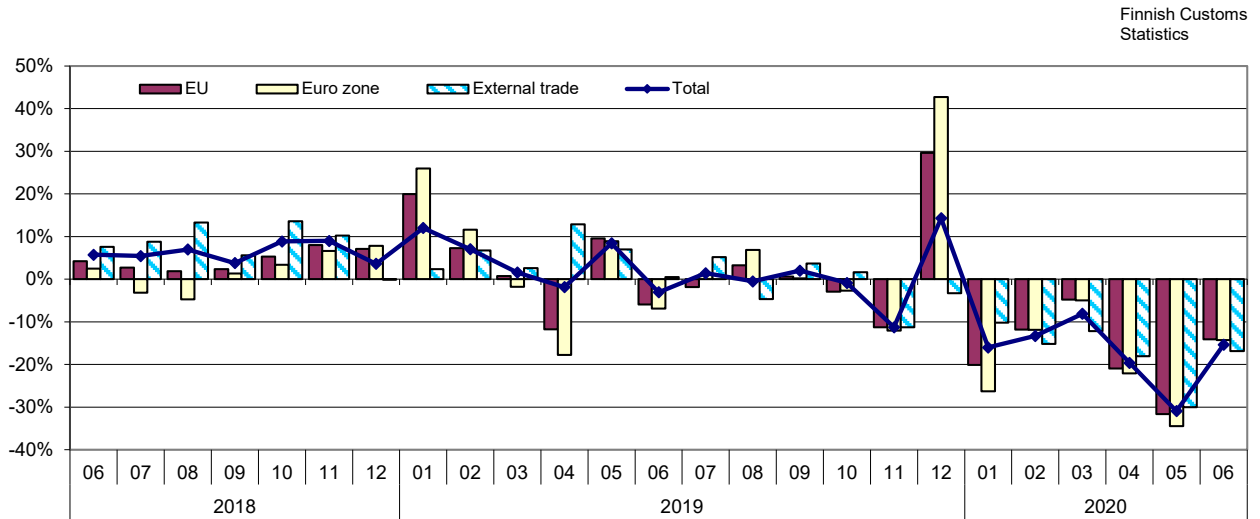
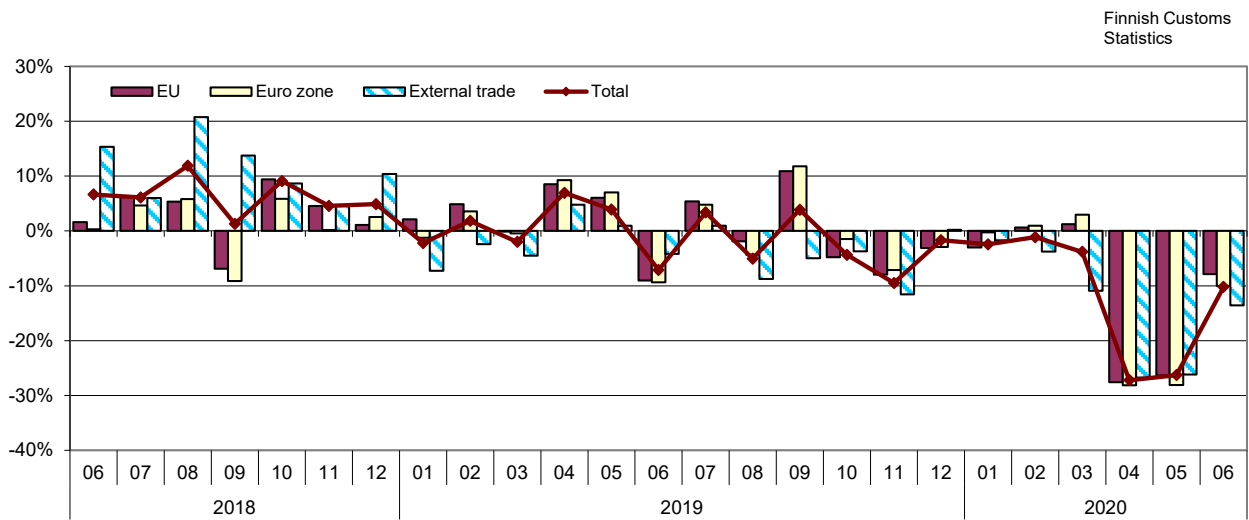


Figure 3. Changes of import values by month compared with the same month of the previous year 2018-2020



**Table 4: Seasonally adjusted values (mill. euro) of export and import, as well as the change (%) from previous month**

**Seasonally adjusted<sup>1</sup> export**

Year	Month	Total	Change	EU total	Change	Euro zone	Change	External trade	Change
2018	1	5 183		2 780		1 916		2 403	
	2	5 107	-1,5	2 770	-0,4	1 875	-2,1	2 337	-2,8
	3	5 225	2,3	2 902	4,8	2 072	10,5	2 323	-0,6
	4	5 576	6,7	3 306	13,9	2 460	18,7	2 270	-2,3
	5	5 223	-6,3	2 855	-13,6	1 987	-19,2	2 368	4,3
	6	5 388	3,2	2 990	4,7	2 066	4,0	2 398	1,3
	7	5 345	-0,8	2 997	0,3	2 021	-2,2	2 347	-2,1
	8	5 229	-2,2	2 771	-7,6	1 847	-8,6	2 458	4,7
	9	5 346	2,2	2 916	5,3	2 041	10,5	2 430	-1,2
	10	5 271	-1,4	2 860	-1,9	1 989	-2,5	2 410	-0,8
	11	5 473	3,8	2 959	3,5	2 037	2,4	2 514	4,3
	12	5 397	-1,4	2 971	0,4	2 065	1,4	2 426	-3,5
2019	1	5 772	7,0	3 323	11,9	2 412	16,8	2 450	1,0
	2	5 453	-5,5	2 963	-10,8	2 087	-13,5	2 490	1,7
	3	5 345	-2,0	2 862	-3,4	1 999	-4,2	2 483	-0,3
	4	5 446	1,9	2 979	4,1	2 061	3,1	2 467	-0,6
	5	5 667	4,1	3 128	5,0	2 165	5,1	2 539	2,9
	6	5 445	-3,9	2 927	-6,4	2 015	-6,9	2 518	-0,8
	7	5 200	-4,5	2 822	-3,6	1 956	-2,9	2 378	-5,6
	8	5 422	4,3	2 981	5,6	2 064	5,5	2 441	2,6
	9	5 234	-3,5	2 818	-5,4	1 953	-5,3	2 415	-1,1
	10	5 214	-0,4	2 775	-1,5	1 937	-0,8	2 439	1,0
	11	5 052	-3,1	2 733	-1,5	1 876	-3,1	2 319	-4,9
	12	5 950	17,8	3 700	35,4	2 814	49,9	2 249	-3,0
2020	1	5 052	-15,1	2 770	-25,1	1 857	-34,0	2 282	1,5
	2	4 857	-3,9	2 687	-3,0	1 896	2,1	2 170	-4,9
	3	4 713	-3,0	2 616	-2,6	1 813	-4,4	2 097	-3,4
	4	4 382	-7,0	2 357	-9,9	1 607	-11,4	2 025	-3,4
	5	4 256	-2,9	2 315	-1,8	1 558	-3,1	1 941	-4,2
	6	4 255	-0,0	2 326	0,5	1 580	1,4	1 930	-0,6

**Seasonally adjusted<sup>12</sup> import**

Year	Month	Total	Change	EU total	Change	Euro zone	Change	External trade	Change
2018	1	5 462		3 035		2 055		2 427	
	2	5 405	-1,0	3 074	1,3	2 070	0,7	2 331	-3,9
	3	5 411	0,1	3 107	1,1	2 078	0,4	2 304	-1,2
	4	5 532	2,2	3 157	1,6	2 107	1,4	2 375	3,1
	5	5 556	0,4	3 161	0,1	2 124	0,8	2 395	0,8
	6	5 720	3,0	3 340	5,7	2 230	5,0	2 380	-0,6
	7	5 580	-2,5	3 144	-5,9	2 078	-6,8	2 435	2,3
	8	5 662	1,5	3 174	0,9	2 119	2,0	2 488	2,2
	9	5 483	-3,2	3 048	-4,0	2 032	-4,1	2 435	-2,1
	10	5 585	1,9	3 281	7,6	2 135	5,1	2 304	-5,4
	11	5 640	1,0	3 228	-1,6	2 086	-2,3	2 412	4,7
	12	5 604	-0,6	3 215	-0,4	2 173	4,1	2 389	-1,0
2019	1	5 346	-4,6	3 094	-3,8	2 030	-6,6	2 252	-5,7
	2	5 495	2,8	3 222	4,1	2 138	5,3	2 273	1,0
	3	5 473	-0,4	3 205	-0,5	2 142	0,2	2 269	-0,2
	4	5 729	4,7	3 313	3,4	2 217	3,5	2 416	6,5
	5	5 770	0,7	3 352	1,2	2 274	2,6	2 418	0,1
	6	5 489	-4,9	3 142	-6,3	2 103	-7,5	2 347	-2,9
	7	5 596	2,0	3 211	2,2	2 102	-0,1	2 386	1,6
	8	5 552	-0,8	3 214	0,1	2 105	0,1	2 338	-2,0
	9	5 521	-0,6	3 272	1,8	2 192	4,1	2 249	-3,8
	10	5 345	-3,2	3 125	-4,5	2 101	-4,1	2 220	-1,3
	11	5 266	-1,5	3 071	-1,7	2 008	-4,4	2 195	-1,1
	12	5 338	1,4	3 013	-1,9	2 034	1,3	2 325	5,9
2020	1	5 384	0,9	3 104	3,0	2 099	3,2	2 280	-2,0
	2	5 546	3,0	3 312	6,7	2 208	5,2	2 234	-2,0
	3	5 094	-8,1	3 132	-5,4	2 123	-3,9	1 961	-12,2
	4	4 170	-18,1	2 400	-23,4	1 596	-24,8	1 770	-9,8
	5	4 533	8,7	2 641	10,1	1 761	10,3	1 892	6,9
	6	4 629	2,1	2 716	2,8	1 763	0,1	1 912	1,1

<sup>2</sup> April 2020 has been defined as the outlier month for EU total and Euro zone imports according to tests.

**Table 5: Trend figures (mill. euro) of export and import, as well as the change (%) from previous month**

**Trend figures of export<sup>1</sup>**

Year	Month	Total	Change	EU total	Change	Euro zone	Change	External trade	Change
2018	1	5 149		2 786		1 926		2 363	
	2	5 160	0,2	2 812	0,9	1 948	1,1	2 348	-0,6
	3	5 175	0,3	2 843	1,1	1 983	1,8	2 332	-0,7
	4	5 202	0,5	2 871	1,0	2 005	1,1	2 331	-0,0
	5	5 249	0,9	2 896	0,9	2 013	0,4	2 352	0,9
	6	5 290	0,8	2 916	0,7	2 009	-0,2	2 374	0,9
	7	5 302	0,2	2 909	-0,2	1 989	-1,0	2 393	0,8
	8	5 301	-0,0	2 886	-0,8	1 973	-0,8	2 415	0,9
	9	5 313	0,2	2 883	-0,1	1 984	0,6	2 430	0,6
	10	5 346	0,6	2 904	0,7	2 008	1,2	2 442	0,5
	11	5 389	0,8	2 933	1,0	2 032	1,2	2 455	0,5
	12	5 409	0,4	2 952	0,6	2 049	0,8	2 457	0,1
2019	1	5 416	0,1	2 954	0,1	2 055	0,3	2 462	0,2
	2	5 422	0,1	2 948	-0,2	2 055	0,0	2 474	0,5
	3	5 432	0,2	2 951	0,1	2 056	0,1	2 481	0,3
	4	5 461	0,5	2 974	0,8	2 066	0,5	2 488	0,3
	5	5 474	0,2	2 982	0,3	2 066	0,0	2 492	0,2
	6	5 423	-0,9	2 949	-1,1	2 043	-1,1	2 474	-0,7
	7	5 352	-1,3	2 909	-1,3	2 016	-1,3	2 443	-1,3
	8	5 307	-0,9	2 882	-0,9	1 995	-1,0	2 424	-0,8
	9	5 252	-1,0	2 841	-1,4	1 967	-1,4	2 410	-0,6
	10	5 175	-1,5	2 795	-1,6	1 932	-1,8	2 380	-1,3
	11	5 093	-1,6	2 763	-1,1	1 901	-1,6	2 329	-2,1
	12	5 023	-1,4	2 745	-0,6	1 881	-1,1	2 278	-2,2
2020	1	4 946	-1,5	2 716	-1,1	1 864	-0,9	2 230	-2,1
	2	4 819	-2,6	2 650	-2,4	1 828	-1,9	2 169	-2,7
	3	4 652	-3,5	2 553	-3,7	1 757	-3,9	2 100	-3,2
	4	4 481	-3,7	2 446	-4,2	1 670	-4,9	2 035	-3,1
	5	4 356	-2,8	2 372	-3,0	1 609	-3,7	1 983	-2,5
	6	4 296	-1,4	2 342	-1,3	1 584	-1,6	1 954	-1,5

**Trend figures of import<sup>12</sup>**

Year	Month	Total	Change	EU total	Change	Euro zone	Change	External trade	Change
2018	1	5 416		3 107		2 087		2 309	
	2	5 444	0,5	3 113	0,2	2 089	0,1	2 331	1,0
	3	5 473	0,5	3 129	0,5	2 097	0,4	2 343	0,5
	4	5 514	0,8	3 151	0,7	2 108	0,5	2 363	0,9
	5	5 556	0,8	3 173	0,7	2 120	0,6	2 383	0,8
	6	5 586	0,5	3 186	0,4	2 125	0,2	2 400	0,7
	7	5 600	0,3	3 183	-0,1	2 118	-0,3	2 418	0,7
	8	5 598	-0,0	3 175	-0,3	2 108	-0,4	2 424	0,3
	9	5 583	-0,3	3 177	0,1	2 104	-0,2	2 406	-0,7
	10	5 572	-0,2	3 190	0,4	2 107	0,1	2 382	-1,0
	11	5 567	-0,1	3 198	0,3	2 113	0,3	2 369	-0,6
	12	5 545	-0,4	3 197	-0,1	2 117	0,2	2 349	-0,8
2019	1	5 518	-0,5	3 197	0,0	2 120	0,2	2 321	-1,2
	2	5 519	0,0	3 208	0,4	2 132	0,5	2 311	-0,4
	3	5 553	0,6	3 226	0,5	2 149	0,8	2 327	0,7
	4	5 595	0,8	3 240	0,4	2 162	0,6	2 355	1,2
	5	5 606	0,2	3 238	-0,1	2 162	-0,0	2 368	0,5
	6	5 582	-0,4	3 221	-0,5	2 146	-0,7	2 361	-0,3
	7	5 551	-0,5	3 207	-0,4	2 131	-0,7	2 345	-0,7
	8	5 512	-0,7	3 196	-0,3	2 123	-0,4	2 316	-1,2
	9	5 457	-1,0	3 177	-0,6	2 115	-0,4	2 279	-1,6
	10	5 398	-1,1	3 147	-1,0	2 097	-0,8	2 251	-1,2
	11	5 357	-0,8	3 116	-1,0	2 078	-0,9	2 242	-0,4
	12	5 333	-0,5	3 097	-0,6	2 070	-0,4	2 236	-0,3
2020	1	5 293	-0,7	3 092	-0,2	2 070	-0,0	2 202	-1,5
	2	5 196	-1,8	3 074	-0,6	2 058	-0,6	2 122	-3,6
	3	5 034	-3,1	3 020	-1,8	2 018	-1,9	2 014	-5,1
	4	4 872	-3,2	2 938	-2,7	1 957	-3,0	1 934	-4,0
	5	4 775	-2,0	2 867	-2,4	1 900	-2,9	1 909	-1,3
	6	4 743	-0,7	2 833	-1,2	1 871	-1,5	1 909	0,0

<sup>2</sup> April 2020 has been defined as the outlier month for EU total and Euro zone imports according to tests.

Figure 4. Exports 2018-2020 (original, seasonally adjusted and trend)

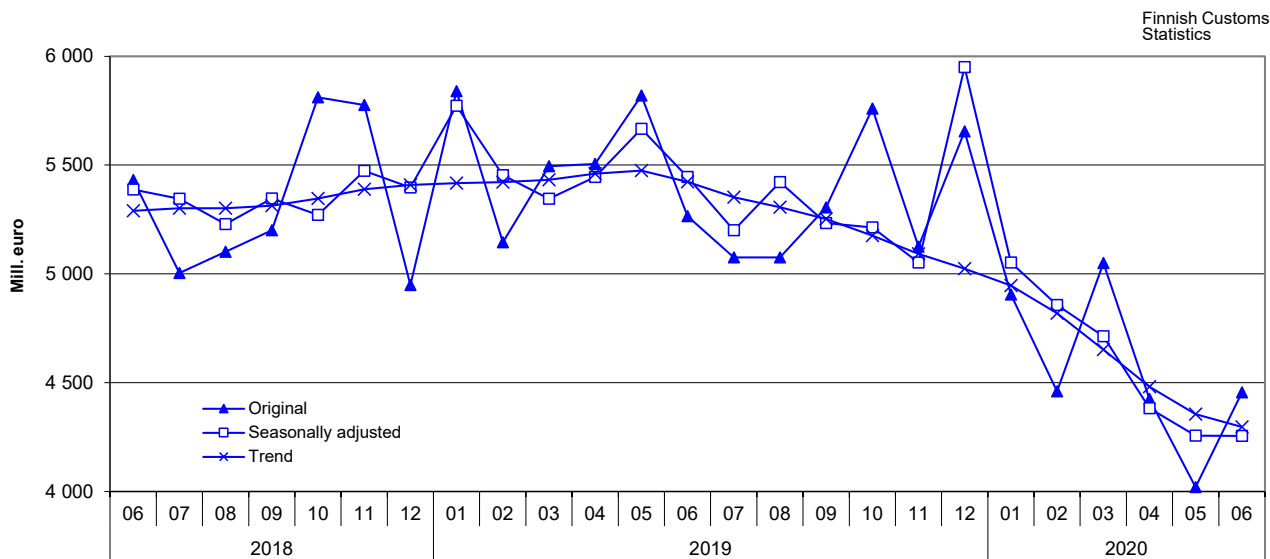
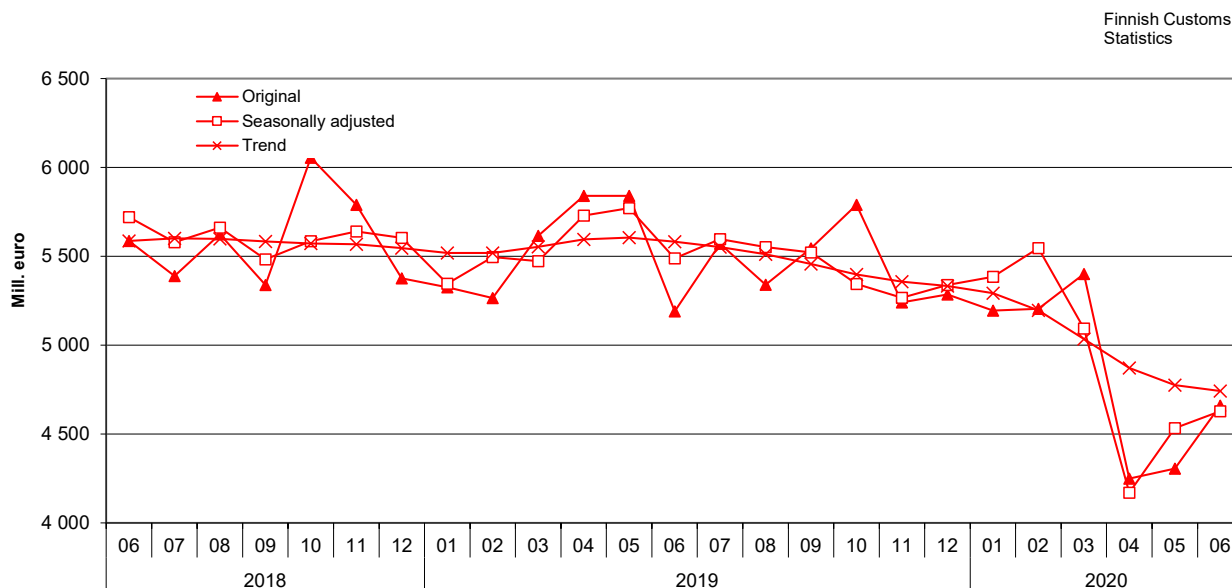


Figure 5. Imports 2018-2020 (original, seasonally adjusted and trend)



<sup>1</sup> Seasonal adjustment is a statistical technique to remove the effects of seasonal calendar influences operating on a series. Irregular fluctuations in the trend series have also been filtered off. The TRAMO/SEATS method recommended by Eurostat has been implemented in the seasonal adjustment of the foreign trade series. Starting July 2019 a new version of Demetra, the JDemetra+2.2.2, has been implemented in calculating seasonal adjustments. Data starting year 2010 is now used in calculation. The time series used is over seven years and in accordance with the recommendations. Because of the program updating and the shorter time series used seasonal adjustments and trend series for previous months have been revised.

**Table 6. Exports and imports by country (main trading partners), preliminary value and change year-on-year \***

Origin/ destination	Exports 2020		Imports 2020	
	June		June	
	preliminary value MEUR	change %	preliminary value MEUR	change %
<b>Total exports / imports</b>	<b>4 455</b>	<b>-15,4</b>	<b>4 660</b>	<b>-10,2</b>
DE Germany	583,0	-17,5	712,7	-18,0
SE Sweden	463,6	-12,4	511,2	-8,5
CN China	245,1	-24,0	512,0	33,1
RU Russia	247,9	-15,5	315,0	-51,5
US USA	295,4	-27,3	211,0	-0,5
NL Netherlands	274,4	-12,1	214,4	-22,4
EE Estonia	132,8	-9,7	145,8	-7,6
PL Poland	126,9	-23,0	145,8	-5,9
FR France	148,2	-12,3	121,1	-12,8
GB United Kingdom	147,4	-38,0	118,6	-1,3
IT Italy	106,6	-17,0	140,7	-4,0
NO Norway	147,5	1,2	97,2	-40,3
DK Denmark	82,8	-0,9	136,4	4,9
BE Belgium	117,7	-30,1	96,1	-2,1
ES Spain	66,5	-26,2	97,4	7,3
JP Japan	96,1	-9,2	47,2	-20,1
CH Switzerland	87,9	99,4	49,5	27,2
TR Turkey	62,8	16,2	69,0	66,1
CZ Czech Republic	26,1	-12,1	79,4	-1,8
AT Austria	38,3	25,5	56,2	0,6
LT Lithuania	50,9	20,6	43,7	4,1
KR South Korea	57,4	-17,1	33,3	-44,4
BR Brazil	56,2	104,3	25,5	-32,9
CA Canada	69,3	16,7	11,8	-73,1
LV Latvia	43,6	-9,4	24,7	21,9

\* The values in the table are preliminary and significant changes are possible when data becomes more complete

Preliminary statistics on the international trade in goods  
2020:E06EN, 7.8.2020

Inquiries:

Kaarna, Anssi tfn 040 332 1853

Penttilä, Olli-Pekka tfn 040 332 1862

E-mail: [forename.surname@tulli.fi](mailto:forename.surname@tulli.fi)

Monthly statistics for June 2020 is published 31.8.2020.

Data on preliminary statistics on international trade in goods and more specific data on trade with countries and goods, as well as statistics on logistics, are available free of charge via the Uljas statistical database: [uljas.tulli.fi](https://uljas.tulli.fi).

ISSN 1796-0479 = Official Statistics of Finland (pdf)

ISSN 2670-0565 = Preliminary statistics on the international trade in goods (web publication)

Contact information:

Finnish Customs  
Statistics

Opastinsilta 12  
PO Box 512  
FI-00101 Helsinki

Exchange + 358 295 5200  
Statistics service + 358 295 52335  
[statistics@tulli.fi](mailto:statistics@tulli.fi)