

# Preliminary statistics on the international trade in goods January 2021

## Exports decreased by 10.6 per cent in January

According to the preliminary statistics of international trade in goods provided by Finnish Customs, the value of Finnish exports decreased by 10.6 per cent, while the value of imports declined by 9.9 per cent in January year-on-year. The value of Finnish exports in January was EUR 4.4 billion and the value of imports EUR 4.7 billion.

The trade balance was EUR 300 million in deficit in January. In January 2020, the trade balance was EUR 295 million in deficit.

Exports to EU member states decreased by 10.0 per cent, and exports to non-EU countries by 11.3 per cent in January. Imports from EU countries decreased by 7.3 per cent, and imports from non-EU countries by 13.2 per cent in January.

---

Helsinki 10.3.2021. Free for publication at 9.00 a.m.

Quoting is encouraged provided Finnish Customs is acknowledged as the source.

**Table 1: Exports 2019-2021, million euro**

Month	Total			EU total			Euro zone			External trade		
	2019	2020*	2021*	2019	2020*	2021*	2019	2020*	2021*	2019	2020*	2021*
1	5 838	4 905	4 385	3 433	2 740	2 465	2 532	1 865	1 690	2 406	2 165	1 920
2	5 144	4 455		2 839	2 505		2 019	1 780		2 305	1 950	
3	5 493	5 070		3 026	2 885		2 114	2 010		2 467	2 185	
4	5 505	4 450		2 960	2 350		2 040	1 595		2 545	2 100	
5	5 818	4 050		3 270	2 255		2 251	1 495		2 548	1 795	
6	5 265	4 520		2 803	2 450		1 924	1 670		2 463	2 070	
7	5 073	4 435		2 634	2 420		1 891	1 740		2 439	2 015	
8	5 075	4 395		2 765	2 390		1 868	1 610		2 310	2 005	
9	5 306	4 930		2 859	2 775		1 959	1 925		2 446	2 155	
10	5 757	5 120		3 114	2 910		2 160	2 060		2 643	2 210	
11	5 125	4 965		2 791	2 805		1 901	1 980		2 334	2 160	
12	5 654	6 080		3 425	2 875		2 600	2 090		2 229	3 205	
<b>January</b>	<b>5 838</b>	<b>4 905</b>	<b>4 385</b>	<b>3 433</b>	<b>2 740</b>	<b>2 465</b>	<b>2 532</b>	<b>1 865</b>	<b>1 690</b>	<b>2 406</b>	<b>2 165</b>	<b>1 920</b>
<b>Change</b>		<b>-16,0 %</b>	<b>-10,6 %</b>		<b>-20,2 %</b>	<b>-10,0 %</b>		<b>-26,3 %</b>	<b>-9,4 %</b>		<b>-10,0 %</b>	<b>-11,3 %</b>
<b>Cum. 1-1</b>	<b>5 838</b>	<b>4 905</b>	<b>4 385</b>	<b>3 433</b>	<b>2 740</b>	<b>2 465</b>	<b>2 532</b>	<b>1 865</b>	<b>1 690</b>	<b>2 406</b>	<b>2 165</b>	<b>1 920</b>
<b>Change</b>		<b>-16,0 %</b>	<b>-10,6 %</b>		<b>-20,2 %</b>	<b>-10,0 %</b>		<b>-26,3 %</b>	<b>-9,4 %</b>		<b>-10,0 %</b>	<b>-11,3 %</b>

**Table 2: Imports 2019-2021, million euro**

Month	Total			EU total			Euro zone			External trade		
	2019	2020*	2021*	2019	2020*	2021*	2019	2020*	2021*	2019	2020*	2021*
1	5 325	5 200	4 685	2 983	2 895	2 685	1 915	1 910	1 755	2 342	2 305	2 000
2	5 265	5 210		3 151	3 175		2 119	2 140		2 114	2 035	
3	5 619	5 400		3 281	3 330		2 211	2 280		2 337	2 070	
4	5 840	4 255		3 445	2 505		2 343	1 695		2 395	1 750	
5	5 839	4 355		3 468	2 585		2 364	1 730		2 371	1 770	
6	5 185	4 760		3 053	2 885		2 047	1 890		2 133	1 875	
7	5 571	4 890		3 091	2 760		2 046	1 845		2 480	2 130	
8	5 339	4 645		2 999	2 705		1 931	1 780		2 340	1 940	
9	5 548	5 350		3 290	3 255		2 192	2 205		2 258	2 095	
10	5 792	5 200		3 370	3 125		2 248	2 075		2 422	2 075	
11	5 239	5 180		3 065	3 115		1 997	2 060		2 174	2 065	
12	5 287	5 050		2 993	3 075		2 010	2 035		2 294	1 975	
<b>January</b>	<b>5 325</b>	<b>5 200</b>	<b>4 685</b>	<b>2 983</b>	<b>2 895</b>	<b>2 685</b>	<b>1 915</b>	<b>1 910</b>	<b>1 755</b>	<b>2 342</b>	<b>2 305</b>	<b>2 000</b>
<b>Change</b>		<b>-2,3 %</b>	<b>-9,9 %</b>		<b>-3,0 %</b>	<b>-7,3 %</b>		<b>-0,3 %</b>	<b>-8,1 %</b>		<b>-1,6 %</b>	<b>-13,2 %</b>
<b>Cum. 1-1</b>	<b>5 325</b>	<b>5 200</b>	<b>4 685</b>	<b>2 983</b>	<b>2 895</b>	<b>2 685</b>	<b>1 915</b>	<b>1 910</b>	<b>1 755</b>	<b>2 342</b>	<b>2 305</b>	<b>2 000</b>
<b>Change</b>		<b>-2,3 %</b>	<b>-9,9 %</b>		<b>-3,0 %</b>	<b>-7,3 %</b>		<b>-0,3 %</b>	<b>-8,1 %</b>		<b>-1,6 %</b>	<b>-13,2 %</b>

**Table 3: Trade balance 2019-2021, million euro**

Month	Total			EU total			Euro zone			External trade		
	2019	2020*	2021*	2019	2020*	2021*	2019	2020*	2021*	2019	2020*	2021*
1	513	-295	-300	449	-155	-220	617	-45	-65	64	-140	-80
2	-121	-755		-313	-670		-99	-360		191	-85	
3	-125	-330		-255	-445		-97	-270		130	115	
4	-335	195		-486	-155		-302	-100		151	350	
5	-21	-305		-198	-330		-114	-235		177	25	
6	80	-240		-250	-435		-123	-220		330	195	
7	-498	-455		-457	-340		-154	-105		-41	-115	
8	-264	-250		-234	-315		-63	-170		-30	65	
9	-243	-420		-431	-480		-233	-280		188	60	
10	-36	-80		-256	-215		-88	-15		221	135	
11	-114	-215		-274	-310		-97	-80		160	95	
12	367	1 030		432	-200		590	55		-65	1 230	
<b>Cum. 1-1</b>	<b>513</b>	<b>-295</b>	<b>-300</b>	<b>449</b>	<b>-155</b>	<b>-220</b>	<b>617</b>	<b>-45</b>	<b>-65</b>	<b>64</b>	<b>-140</b>	<b>-80</b>

\*preliminary data

Figure 1. Monthly export, import and trade balance 2019-2021

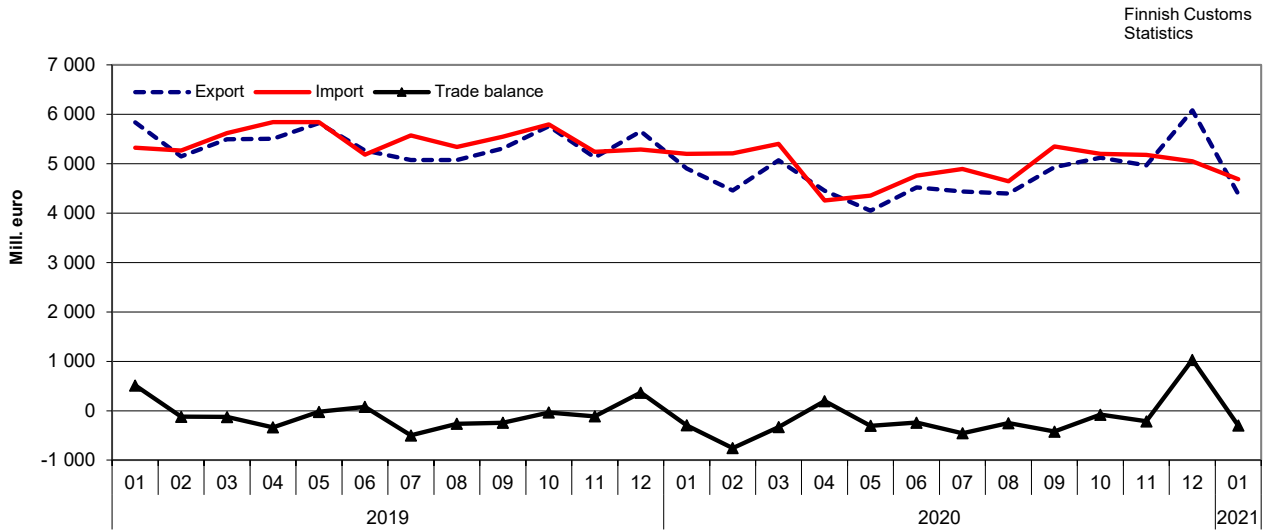


Figure 2. Changes of export values by month compared with the same month of the previous year 2019-2021

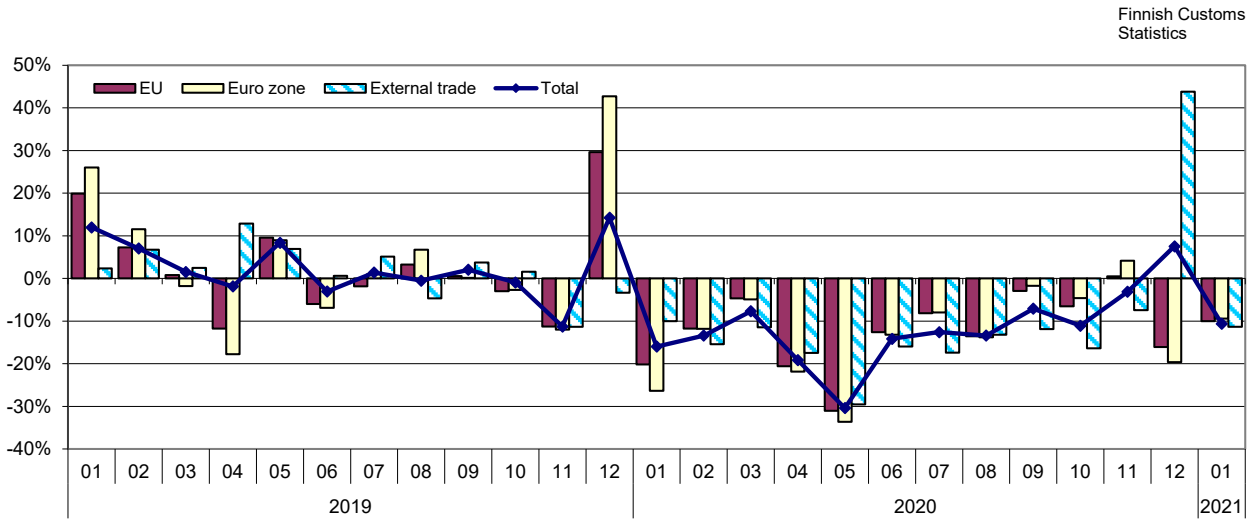
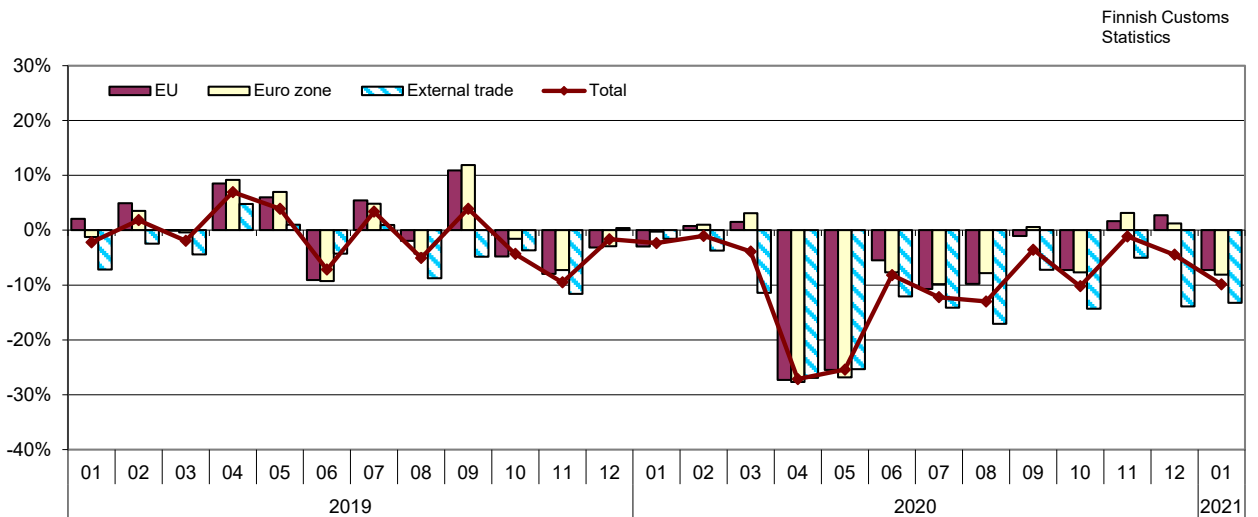


Figure 3. Changes of import values by month compared with the same month of the previous year 2019-2021



**Table 4: Seasonally adjusted values (mill. euro) of export and import, as well as the change (%) from previous month****Seasonally adjusted<sup>12</sup> export**

Year	Month	Total	Change	EU total	Change	Euro zone	Change	External trade	Change
2019	1	5 822		3 369		2 460		2 454	
	2	5 467	-6,1	2 957	-12,2	2 079	-15,5	2 510	2,3
	3	5 438	-0,5	2 936	-0,7	2 062	-0,8	2 503	-0,3
	4	5 434	-0,1	2 980	1,5	2 066	0,2	2 454	-2,0
	5	5 592	2,9	3 057	2,6	2 096	1,5	2 536	3,3
	6	5 455	-2,5	2 941	-3,8	2 035	-2,9	2 514	-0,9
	7	5 237	-4,0	2 846	-3,2	1 986	-2,4	2 391	-4,9
	8	5 304	1,3	2 907	2,1	1 997	0,5	2 398	0,3
	9	5 239	-1,2	2 819	-3,0	1 953	-2,2	2 421	1,0
	10	5 213	-0,5	2 777	-1,5	1 932	-1,1	2 435	0,6
	11	5 051	-3,1	2 738	-1,4	1 878	-2,8	2 313	-5,0
	12	5 958	18,0	3 705	35,3	2 814	49,8	2 253	-2,6
2020	1	5 082	-14,7	2 791	-24,7	1 884	-33,1	2 291	1,7
	2	4 884	-3,9	2 698	-3,3	1 906	1,2	2 185	-4,6
	3	4 827	-1,2	2 692	-0,3	1 876	-1,6	2 136	-2,3
	4	4 349	-9,9	2 322	-13,7	1 573	-16,1	2 027	-5,1
	5	4 278	-1,6	2 334	0,5	1 580	0,4	1 944	-4,1
	6	4 352	1,7	2 393	2,5	1 634	3,4	1 959	0,8
	7	4 526	4,0	2 543	6,2	1 752	7,3	1 983	1,2
	8	4 795	5,9	2 636	3,7	1 824	4,1	2 159	8,9
	9	4 703	-1,9	2 653	0,6	1 860	2,0	2 051	-5,0
	10	4 812	2,3	2 698	1,7	1 923	3,4	2 114	3,1
	11	4 872	1,3	2 732	1,3	1 938	0,8	2 140	1,2
	12	5 608	15,1	2 734	0,1	1 951	0,7	2 874	34,3
2021	1	4 943	-11,8	2 749	0,6	1 905	-2,3	2 194	-23,7

**Seasonally adjusted<sup>12</sup> import**

Year	Month	Total	Change	EU total	Change	Euro zone	Change	External trade	Change
2019	1	5 367		3 108		2 038		2 259	
	2	5 538	3,2	3 252	4,6	2 161	6,1	2 286	1,2
	3	5 515	-0,4	3 232	-0,6	2 165	0,2	2 282	-0,2
	4	5 766	4,6	3 358	3,9	2 249	3,9	2 408	5,5
	5	5 730	-0,6	3 321	-1,1	2 250	0,0	2 409	0,0
	6	5 438	-5,1	3 105	-6,5	2 077	-7,7	2 333	-3,2
	7	5 573	2,5	3 200	3,0	2 094	0,8	2 373	1,7
	8	5 518	-1,0	3 188	-0,4	2 083	-0,5	2 330	-1,8
	9	5 486	-0,6	3 244	1,7	2 169	4,1	2 242	-3,8
	10	5 358	-2,3	3 130	-3,5	2 104	-3,0	2 229	-0,6
	11	5 237	-2,3	3 050	-2,5	1 993	-5,3	2 187	-1,9
	12	5 388	2,9	3 038	-0,4	2 055	-3,1	2 350	7,4
2020	1	5 394	0,1	3 111	2,4	2 098	2,1	2 283	-2,8
	2	5 590	3,6	3 344	7,5	2 234	6,5	2 245	-1,7
	3	5 150	-7,9	3 184	-4,8	2 162	-3,2	1 966	-12,4
	4	4 204	-18,4	2 444	-23,2	1 626	-24,8	1 760	-10,5
	5	4 533	7,8	2 632	7,7	1 757	8,0	1 902	8,0
	6	4 707	3,8	2 765	5,1	1 796	2,2	1 942	2,1
	7	4 894	4,0	2 859	3,4	1 889	5,2	2 035	4,8
	8	4 947	1,1	2 963	3,6	1 983	5,0	1 984	-2,5
	9	5 135	3,8	3 112	5,0	2 109	6,4	2 023	1,9
	10	4 950	-3,6	2 989	-4,0	2 007	-4,8	1 961	-3,1
	11	5 175	4,5	3 098	3,6	2 053	2,3	2 077	5,9
	12	4 717	-8,9	2 855	-7,9	1 885	-8,2	1 862	-10,3
2021	1	5 156	9,3	3 064	7,3	2 060	9,3	2 093	12,4

**Table 5: Trend figures (mill. euro) of export and import, as well as the change (%) from previous month**

**Trend figures of export<sup>12</sup>**

Year	Month	Total	Change	EU total	Change	Euro zone	Change	External trade	Change
2019	1	5 429		2 961		2 060		2 468	
	2	5 444	0,3	2 963	0,1	2 067	0,3	2 481	0,5
	3	5 450	0,1	2 965	0,1	2 068	0,0	2 485	0,2
	4	5 459	0,2	2 974	0,3	2 068	0,0	2 485	-0,0
	5	5 456	-0,1	2 972	-0,1	2 062	-0,3	2 484	-0,1
	6	5 403	-1,0	2 936	-1,2	2 035	-1,3	2 466	-0,7
	7	5 331	-1,3	2 895	-1,4	2 005	-1,5	2 436	-1,2
	8	5 280	-1,0	2 866	-1,0	1 982	-1,2	2 414	-0,9
	9	5 230	-0,9	2 831	-1,2	1 956	-1,3	2 399	-0,6
	10	5 166	-1,2	2 794	-1,3	1 927	-1,5	2 373	-1,1
	11	5 099	-1,3	2 769	-0,9	1 903	-1,2	2 330	-1,8
	12	5 049	-1,0	2 760	-0,3	1 893	-0,5	2 288	-1,8
2020	1	5 005	-0,9	2 752	-0,3	1 892	-0,0	2 253	-1,5
	2	4 952	-1,1	2 734	-0,6	1 892	0,0	2 217	-1,6
	3	4 919	-0,7	2 727	-0,3	1 891	-0,1	2 193	-1,1
	4	4 334	-11,9	2 340	-14,2	1 583	-16,3	1 994	-9,0
	5	4 359	0,6	2 369	1,3	1 608	1,5	1 990	-0,2
	6	4 428	1,6	2 430	2,6	1 660	3,3	1 998	0,4
	7	4 545	2,6	2 516	3,5	1 735	4,5	2 028	1,5
	8	4 659	2,5	2 594	3,1	1 804	4,0	2 065	1,8
	9	4 737	1,7	2 650	2,1	1 858	3,0	2 088	1,1
	10	4 801	1,3	2 692	1,6	1 900	2,3	2 108	1,0
	11	4 853	1,1	2 722	1,1	1 926	1,3	2 131	1,1
	12	4 886	0,7	2 736	0,5	1 931	0,3	2 150	0,9
2021	1	4 908	0,5	2 744	0,3	1 926	-0,2	2 164	0,7

**Trend figures of import<sup>12</sup>**

Year	Month	Total	Change	EU total	Change	Euro zone	Change	External trade	Change
2019	1	5 540		3 208		2 128		2 333	
	2	5 543	0,1	3 220	0,4	2 141	0,6	2 323	-0,4
	3	5 567	0,4	3 234	0,4	2 155	0,7	2 333	0,4
	4	5 592	0,4	3 241	0,2	2 162	0,3	2 352	0,8
	5	5 589	-0,1	3 231	-0,3	2 156	-0,3	2 358	0,3
	6	5 560	-0,5	3 211	-0,6	2 138	-0,8	2 349	-0,4
	7	5 531	-0,5	3 197	-0,4	2 124	-0,7	2 333	-0,7
	8	5 497	-0,6	3 189	-0,3	2 118	-0,3	2 309	-1,1
	9	5 455	-0,8	3 176	-0,4	2 113	-0,2	2 279	-1,3
	10	5 415	-0,7	3 158	-0,6	2 105	-0,4	2 257	-1,0
	11	5 396	-0,4	3 144	-0,4	2 099	-0,3	2 251	-0,3
	12	5 398	0,1	3 148	0,1	2 106	0,4	2 251	-0,0
2020	1	5 401	0,1	3 170	0,7	2 126	0,9	2 231	-0,9
	2	5 382	-0,4	3 198	0,9	2 148	1,0	2 184	-2,1
	3	5 353	-0,5	3 215	0,5	2 162	0,7	2 139	-2,1
	4	4 506	-15,8	2 647	-17,6	1 758	-18,7	1 859	-13,1
	5	4 588	1,8	2 695	1,8	1 788	1,7	1 893	1,8
	6	4 696	2,4	2 762	2,5	1 832	2,4	1 934	2,2
	7	4 799	2,2	2 832	2,5	1 881	2,7	1 967	1,7
	8	4 882	1,7	2 897	2,3	1 930	2,6	1 985	0,9
	9	4 938	1,2	2 946	1,7	1 966	1,9	1 993	0,4
	10	4 971	0,7	2 974	1,0	1 985	1,0	1 997	0,2
	11	4 985	0,3	2 987	0,4	1 992	0,3	1 997	0,0
	12	4 994	0,2	2 996	0,3	1 997	0,3	1 999	0,1
2021	1	5 023	0,6	3 010	0,5	2 008	0,5	2 013	0,7

<sup>2</sup> April 2020 has been defined as the level shift for imports and exports according to tests.

Figure 4. Exports 2019-2021 (original, seasonally adjusted and trend)

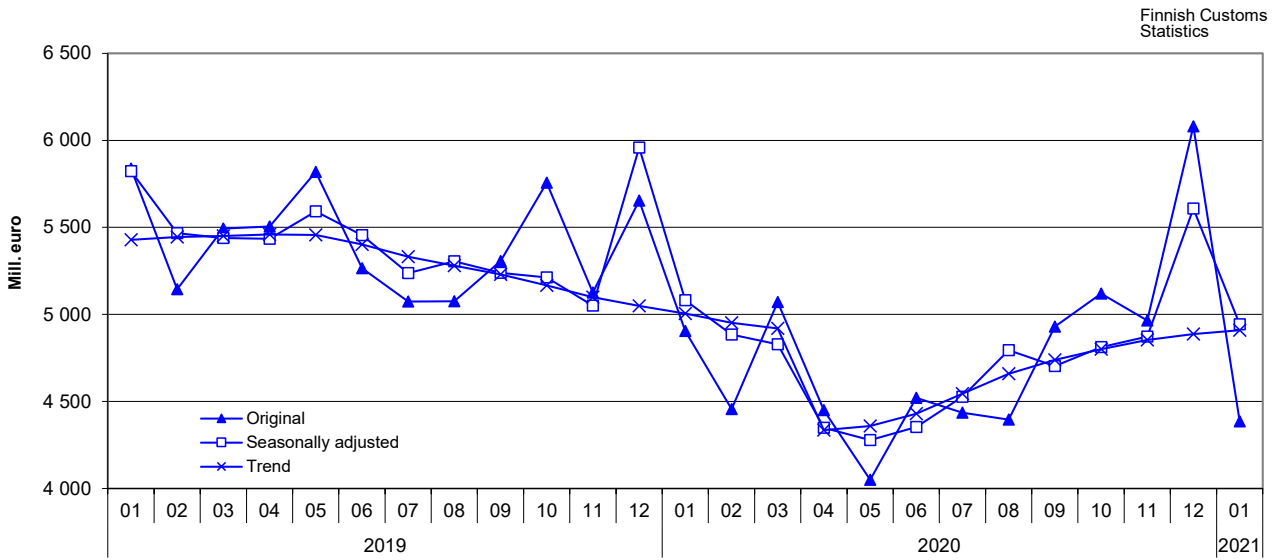
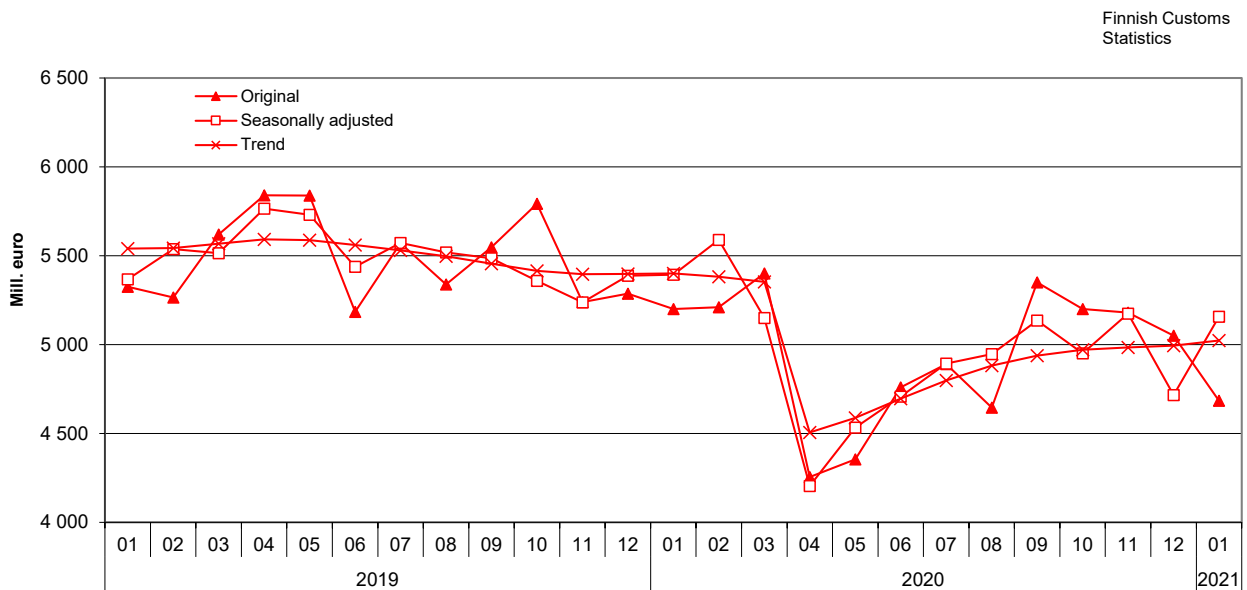


Figure 5. Imports 2019-2021 (original, seasonally adjusted and trend)



<sup>1</sup> Seasonal adjustment is a statistical technique to remove effects of seasonal calendar influences operating on time series. Irregular fluctuations have also been filtered off in the trend series. The TRAMO/SEATS method recommended by Eurostat is applied in calculating seasonal adjustment of the international trade in goods time series. The program version in use is the JDemetra+2.2.2. Data starting year 2010 is used in calculations.

**Table 6. Exports and imports by country (main trading partners), preliminary value and change year-on-year \***

Origin/ destination	Exports 2021		Imports 2021	
	January		January	
	preliminary value MEUR	change %	preliminary value MEUR	change %
<b>Total exports / imports</b>	<b>4 385</b>	<b>-10,6</b>	<b>4 685</b>	<b>-9,9</b>
DE Germany	546,6	-11,7	621,1	-15,0
SE Sweden	481,1	-9,9	536,3	-5,6
RU Russia	218,9	-0,4	628,7	-4,3
CN China	221,8	-22,7	421,0	-2,5
NL Netherlands	312,3	-16,5	277,8	4,7
US USA	328,8	-7,9	178,0	7,1
PL Poland	128,5	-8,1	145,5	-11,8
EE Estonia	128,7	-3,8	145,2	-13,6
BE Belgium	165,7	1,8	84,6	-34,1
FR France	126,8	-18,7	123,3	-3,6
GB United Kingdom	173,3	-22,6	75,8	-52,3
IT Italy	116,5	-11,3	110,4	-8,7
NO Norway	121,5	-11,3	62,3	-58,1
JP Japan	126,2	34,3	57,0	-8,1
DK Denmark	79,9	-12,5	101,0	-10,3
ES Spain	66,2	-22,0	112,9	8,3
CH Switzerland	100,6	30,1	42,1	-13,5
TR Turkey	63,3	-1,4	63,9	29,0
KR South Korea	37,3	-25,5	59,4	18,1
LT Lithuania	62,3	29,2	32,8	-16,2
CZ Czechia	28,1	-6,6	66,5	2,4
CA Canada	57,4	74,1	32,7	-70,0
AT Austria	25,3	-21,9	48,0	10,5
IN India	34,4	-21,8	28,3	-19,8
LV Latvia	42,1	-6,5	20,6	-14,2

\* The values in the table are preliminary and significant changes are possible when data becomes more complete

Note. From the beginning of 2021, the international trade in goods between Northern Ireland and Finland is no longer included in the international trade between Great Britain (GB) and Finland. The details of Northern Ireland are published separately with the country code XI and the details of Great Britain are still published with the country code GB. The data of international trade in goods for both country codes are considered as being part of the non-EU trade.

Preliminary statistics on the international trade in goods  
2021:E01EN, 10.3.2021

Inquiries:

Kaarna, Anssi tfn 040 332 8153

Telasuo, Christina tfn 040 332 1828

E-mail: [forename.surname@tulli.fi](mailto:forename.surname@tulli.fi)

Monthly statistics for January 2021 is published 31.3.2021.

More specific data on countries and goods, as well as statistics on logistics, are available free of charge via the Uljas statistical database: [uljas.tulli.fi](https://uljas.tulli.fi).

ISSN 1796-0479 = Official Statistics of Finland (pdf)

ISSN 2670-0565 = Preliminary statistics on the international trade in goods (web publication)

Contact information:

Finnish Customs  
Statistics

Opastinsilta 12  
PO Box 512  
FI-00101 Helsinki

Exchange + 358 295 5200  
Statistics service + 358 295 52335  
[statistics@tulli.fi](mailto:statistics@tulli.fi)