

Preliminary statistics on the international trade in goods February 2021

Exports increased by 8.0 per cent in February

According to the preliminary statistics of international trade in goods provided by Finnish Customs, the value of Finnish exports increased by 8.0 per cent, while the value of imports declined by 1.5 per cent in February year-on-year. The value of Finnish exports in February was EUR 4.8 billion and the value of imports EUR 5.2 billion. In January-February, the total value of exports decreased by 1.5 per cent and the value of imports by 5.3 per cent year-on-year.

The trade balance was EUR 340 million in deficit in February. In January-February, the trade balance ran a deficit of EUR 650 million. In February 2020, the trade balance was EUR 775 million in deficit, and in January-February it was EUR 1.1 billion in deficit.

Exports to EU member states increased by 10.6 per cent and exports to non-EU countries by 4.6 per cent in February. Imports from EU countries decreased by 4.2 per cent, but imports from non-EU countries increased by 2.7 per cent in February. Calculated from the beginning of the year, exports to EU countries rose by 0.2 per cent, but declined to non-EU countries by 3.6 per cent. During the same period, imports from EU member states fell by 5.1 per cent and from other countries by 5.7 per cent.

Helsinki 8.4.2021. Free for publication at 9.00 a.m.

Quoting is encouraged provided Finnish Customs is acknowledged as the source.

Table 1: Exports 2019-2021, million euro

Month	Total			EU total			Euro zone			External trade		
	2019	2020*	2021*	2019	2020*	2021*	2019	2020*	2021*	2019	2020*	2021*
1	5 838	4 905	4 410	3 433	2 740	2 485	2 532	1 865	1 710	2 406	2 165	1 925
2	5 144	4 455	4 810	2 839	2 505	2 770	2 019	1 780	1 970	2 305	1 950	2 040
3	5 493	5 065		3 026	2 885		2 114	2 010		2 467	2 180	
4	5 505	4 450		2 960	2 350		2 040	1 595		2 545	2 100	
5	5 818	4 050		3 270	2 255		2 251	1 495		2 548	1 795	
6	5 265	4 520		2 803	2 450		1 924	1 670		2 463	2 070	
7	5 073	4 440		2 634	2 425		1 891	1 740		2 439	2 015	
8	5 075	4 395		2 765	2 390		1 868	1 610		2 310	2 005	
9	5 306	4 930		2 859	2 775		1 959	1 925		2 446	2 155	
10	5 757	5 125		3 114	2 910		2 160	2 060		2 643	2 215	
11	5 125	4 975		2 791	2 810		1 901	1 985		2 334	2 165	
12	5 654	6 080		3 425	2 870		2 600	2 085		2 229	3 210	
February	5 144	4 455	4 810	2 839	2 505	2 770	2 019	1 780	1 970	2 305	1 950	2 040
Change		-13,4 %	8,0 %		-11,8 %	10,6 %		-11,8 %	10,7 %		-15,4 %	4,6 %
Cum. 1-2	10 982	9 360	9 220	6 272	5 245	5 255	4 551	3 645	3 680	4 711	4 115	3 965
Change		-14,8 %	-1,5 %		-16,4 %	0,2 %		-19,9 %	1,0 %		-12,7 %	-3,6 %

Table 2: Imports 2019-2021, million euro

Month	Total			EU total			Euro zone			External trade		
	2019	2020*	2021*	2019	2020*	2021*	2019	2020*	2021*	2019	2020*	2021*
1	5 325	5 195	4 720	2 983	2 895	2 720	1 915	1 910	1 780	2 342	2 300	2 000
2	5 265	5 230	5 150	3 151	3 195	3 060	2 119	2 160	1 995	2 114	2 035	2 090
3	5 619	5 405		3 281	3 335		2 211	2 285		2 337	2 070	
4	5 840	4 260		3 445	2 510		2 343	1 695		2 395	1 750	
5	5 839	4 360		3 468	2 590		2 364	1 730		2 371	1 770	
6	5 185	4 765		3 053	2 890		2 047	1 895		2 133	1 875	
7	5 571	4 895		3 091	2 765		2 046	1 845		2 480	2 130	
8	5 339	4 655		2 999	2 710		1 931	1 785		2 340	1 945	
9	5 548	5 370		3 290	3 260		2 192	2 205		2 258	2 110	
10	5 792	5 210		3 370	3 130		2 248	2 075		2 422	2 080	
11	5 239	5 190		3 065	3 125		1 997	2 065		2 174	2 065	
12	5 287	5 065		2 993	3 090		2 010	2 050		2 294	1 975	
February	5 265	5 230	5 150	3 151	3 195	3 060	2 119	2 160	1 995	2 114	2 035	2 090
Change		-0,7 %	-1,5 %		1,4 %	-4,2 %		1,9 %	-7,6 %		-3,7 %	2,7 %
Cum. 1-2	10 590	10 425	9 870	6 134	6 090	5 780	4 034	4 070	3 775	4 456	4 335	4 090
Change		-1,6 %	-5,3 %		-0,7 %	-5,1 %		0,9 %	-7,2 %		-2,7 %	-5,7 %

Table 3: Trade balance 2019-2021, million euro

Month	Total			EU total			Euro zone			External trade		
	2019	2020*	2021*	2019	2020*	2021*	2019	2020*	2021*	2019	2020*	2021*
1	513	-290	-310	449	-155	-235	617	-45	-70	64	-135	-75
2	-121	-775	-340	-313	-690	-290	-99	-380	-25	191	-85	-50
3	-125	-340		-255	-450		-97	-275		130	110	
4	-335	190		-486	-160		-302	-100		151	350	
5	-21	-310		-198	-335		-114	-235		177	25	
6	80	-245		-250	-440		-123	-225		330	195	
7	-498	-455		-457	-340		-154	-105		-41	-115	
8	-264	-260		-234	-320		-63	-175		-30	60	
9	-243	-440		-431	-485		-233	-280		188	45	
10	-36	-85		-256	-220		-88	-15		221	135	
11	-114	-215		-274	-315		-97	-80		160	100	
12	367	1 015		432	-220		590	35		-65	1 235	
Cum. 1-2	392	-1 065	-650	136	-845	-525	518	-425	-95	255	-220	-125

*preliminary data

Figure 1. Monthly export, import and trade balance 2019-2021

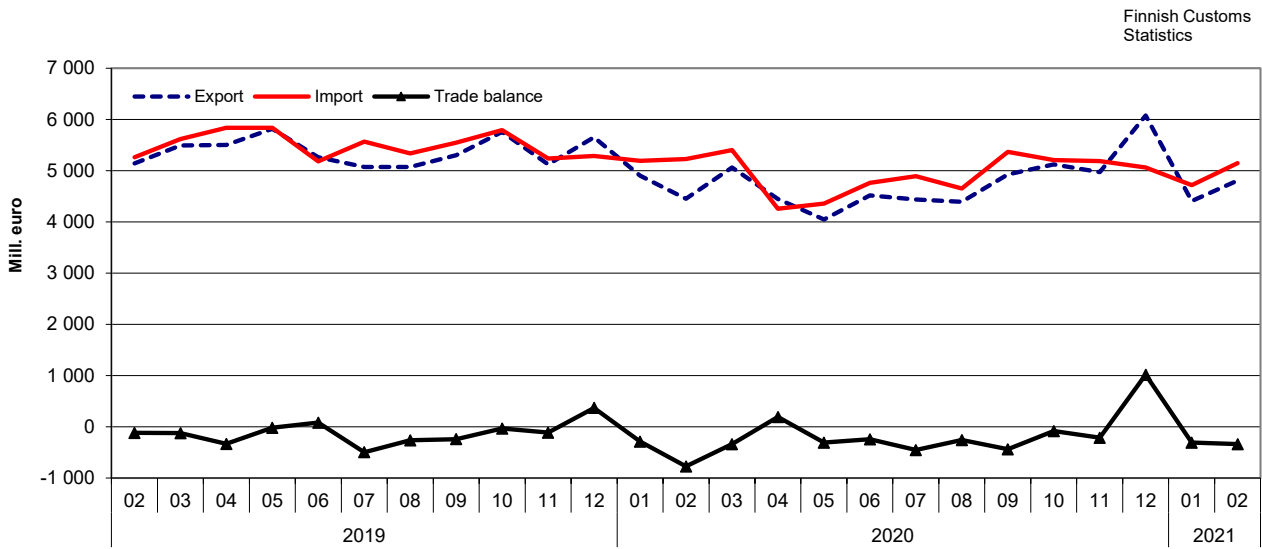


Figure 2. Changes of export values by month compared with the same month of the previous year 2019-2021

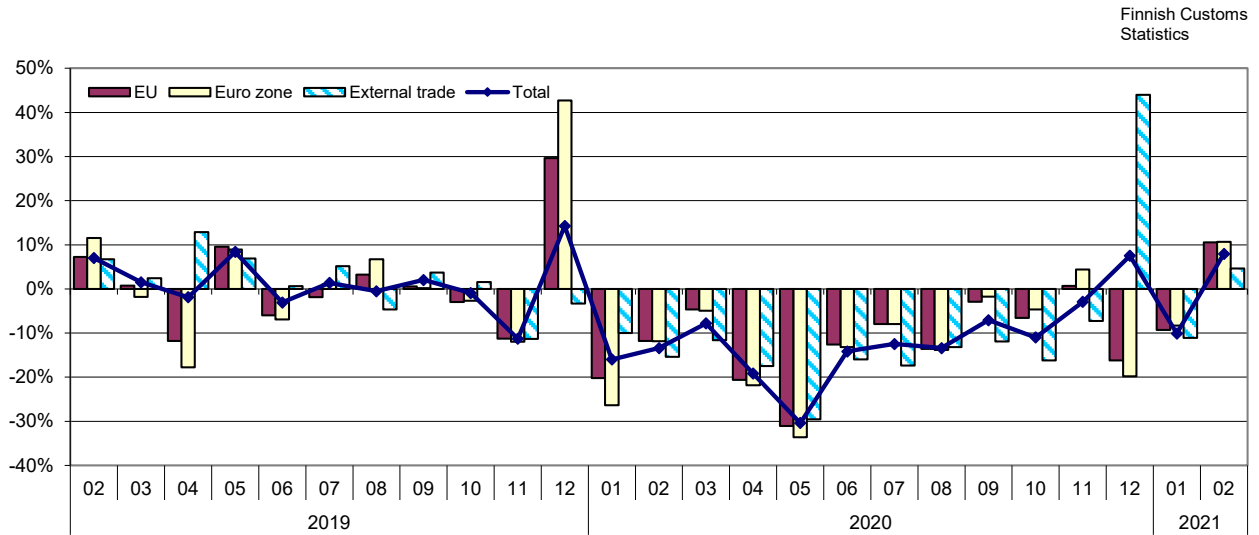


Figure 3. Changes of import values by month compared with the same month of the previous year 2019-2021

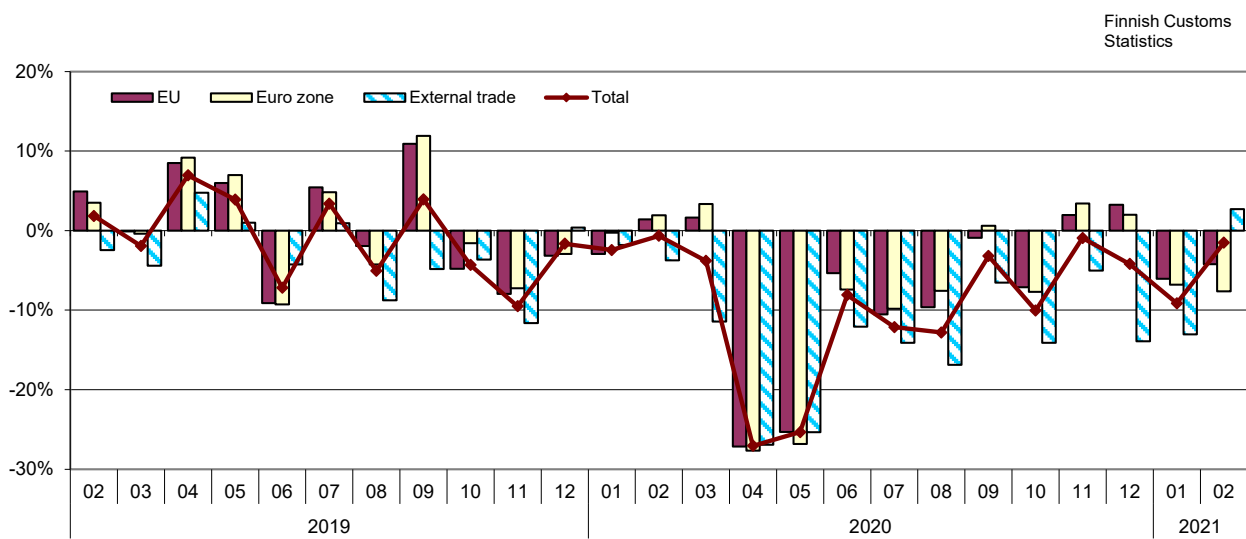


Table 4: Seasonally adjusted values (mill. euro) of export and import, as well as the change (%) from previous month**Seasonally adjusted¹² export**

Year	Month	Total	Change	EU total	Change	Euro zone	Change	External trade	Change
2019	1	5 830		3 373		2 462		2 457	
	2	5 455	-6,4	2 951	-12,5	2 074	-15,8	2 504	1,9
	3	5 431	-0,4	2 930	-0,7	2 060	-0,7	2 501	-0,1
	4	5 430	-0,0	2 978	1,7	2 065	0,2	2 452	-2,0
	5	5 590	3,0	3 056	2,6	2 095	1,5	2 534	3,4
	6	5 454	-2,4	2 942	-3,7	2 035	-2,9	2 512	-0,9
	7	5 235	-4,0	2 848	-3,2	1 986	-2,4	2 387	-5,0
	8	5 309	1,4	2 908	2,1	1 997	0,5	2 401	0,6
	9	5 241	-1,3	2 819	-3,1	1 954	-2,1	2 422	0,9
	10	5 216	-0,5	2 777	-1,5	1 933	-1,1	2 438	0,7
	11	5 057	-3,0	2 740	-1,4	1 881	-2,7	2 318	-4,9
	12	5 965	18,0	3 710	35,4	2 818	49,8	2 255	-2,7
2020	1	5 091	-14,7	2 795	-24,7	1 884	-33,2	2 296	1,8
	2	4 871	-4,3	2 693	-3,6	1 902	1,0	2 178	-5,1
	3	4 819	-1,1	2 687	-0,2	1 875	-1,5	2 132	-2,1
	4	4 345	-9,8	2 320	-13,6	1 572	-16,1	2 024	-5,1
	5	4 276	-1,6	2 334	0,6	1 579	0,5	1 941	-4,1
	6	4 350	1,7	2 395	2,6	1 634	3,4	1 955	0,7
	7	4 525	4,0	2 545	6,3	1 752	7,3	1 979	1,2
	8	4 801	6,1	2 638	3,7	1 825	4,1	2 163	9,3
	9	4 707	-2,0	2 656	0,6	1 862	2,0	2 051	-5,1
	10	4 819	2,4	2 696	1,5	1 924	3,3	2 123	3,5
	11	4 880	1,3	2 734	1,4	1 938	0,7	2 146	1,1
	12	5 624	15,3	2 745	0,4	1 961	1,2	2 880	34,2
2021	1	4 990	-11,3	2 785	1,5	1 941	-1,1	2 205	-23,4
	2	5 079	1,8	2 863	2,8	2 010	3,6	2 215	0,5

Seasonally adjusted¹² import

Year	Month	Total	Change	EU total	Change	Euro zone	Change	External trade	Change
2019	1	5 374		3 109		2 037		2 265	
	2	5 513	2,6	3 242	4,3	2 160	6,0	2 271	0,2
	3	5 509	-0,1	3 231	-0,3	2 164	0,2	2 278	0,3
	4	5 762	4,6	3 357	3,9	2 249	3,9	2 405	5,6
	5	5 729	-0,6	3 321	-1,1	2 250	0,1	2 408	0,1
	6	5 438	-5,1	3 105	-6,5	2 077	-7,7	2 333	-3,1
	7	5 575	2,5	3 201	3,1	2 095	0,9	2 374	1,8
	8	5 521	-1,0	3 190	-0,4	2 084	-0,5	2 331	-1,8
	9	5 489	-0,6	3 246	1,8	2 170	4,1	2 243	-3,8
	10	5 363	-2,3	3 132	-3,5	2 105	-3,0	2 231	-0,5
	11	5 244	-2,2	3 052	-2,6	1 993	-5,3	2 192	-1,8
	12	5 396	2,9	3 040	-0,4	2 054	3,1	2 356	7,5
2020	1	5 400	0,1	3 113	2,4	2 099	2,2	2 287	-2,9
	2	5 585	3,4	3 355	7,8	2 252	7,3	2 230	-2,5
	3	5 147	-7,8	3 185	-5,1	2 164	-3,9	1 962	-12,0
	4	4 203	-18,3	2 446	-23,2	1 628	-24,8	1 757	-10,5
	5	4 534	7,9	2 633	7,6	1 758	8,0	1 901	8,2
	6	4 709	3,9	2 769	5,2	1 799	2,3	1 940	2,1
	7	4 901	4,1	2 864	3,4	1 890	5,1	2 037	5,0
	8	4 961	1,2	2 969	3,7	1 988	5,1	1 992	-2,2
	9	5 155	3,9	3 119	5,0	2 112	6,3	2 036	2,2
	10	4 964	-3,7	2 995	-4,0	2 010	-4,9	1 969	-3,3
	11	5 196	4,7	3 113	3,9	2 062	2,6	2 083	5,8
	12	4 738	-8,8	2 872	-7,8	1 899	-7,9	1 867	-10,4
2021	1	5 205	9,9	3 103	8,0	2 086	9,8	2 103	12,6
	2	5 395	3,6	3 149	1,5	2 034	-2,5	2 246	6,8

Table 5: Trend figures (mill. euro) of export and import, as well as the change (%) from previous month**Trend figures of export¹²**

Year	Month	Total	Change	EU total	Change	Euro zone	Change	External trade	Change
2019	1	5 428		2 960		2 059		2 468	
	2	5 440	0,2	2 960	0,0	2 064	0,3	2 480	0,5
	3	5 445	0,1	2 961	0,0	2 065	0,0	2 484	0,2
	4	5 456	0,2	2 972	0,4	2 067	0,1	2 484	-0,0
	5	5 454	-0,0	2 971	-0,0	2 061	-0,3	2 483	-0,0
	6	5 402	-1,0	2 936	-1,2	2 035	-1,2	2 466	-0,7
	7	5 331	-1,3	2 895	-1,4	2 005	-1,5	2 436	-1,2
	8	5 282	-0,9	2 867	-1,0	1 982	-1,1	2 415	-0,9
	9	5 233	-0,9	2 832	-1,2	1 957	-1,3	2 401	-0,6
	10	5 170	-1,2	2 795	-1,3	1 928	-1,5	2 375	-1,1
	11	5 102	-1,3	2 770	-0,9	1 904	-1,2	2 332	-1,8
	12	5 051	-1,0	2 762	-0,3	1 893	-0,6	2 290	-1,8
2020	1	5 004	-0,9	2 751	-0,4	1 891	-0,1	2 253	-1,6
	2	4 947	-1,1	2 732	-0,7	1 891	-0,0	2 215	-1,7
	3	4 913	-0,7	2 724	-0,3	1 890	-0,1	2 190	-1,2
	4	4 331	-11,9	2 339	-14,1	1 582	-16,3	1 992	-9,0
	5	4 356	0,6	2 369	1,3	1 607	1,6	1 987	-0,2
	6	4 427	1,6	2 431	2,6	1 660	3,3	1 996	0,4
	7	4 545	2,7	2 518	3,6	1 735	4,5	2 028	1,6
	8	4 663	2,6	2 596	3,1	1 805	4,1	2 066	1,9
	9	4 744	1,8	2 652	2,2	1 860	3,0	2 092	1,2
	10	4 812	1,4	2 696	1,7	1 903	2,3	2 115	1,1
	11	4 873	1,3	2 732	1,3	1 933	1,6	2 141	1,2
	12	4 923	1,0	2 759	1,0	1 950	0,9	2 165	1,1
2021	1	4 975	1,0	2 790	1,1	1 966	0,8	2 185	0,9
	2	5 020	0,9	2 822	1,2	1 988	1,1	2 198	0,6

Trend figures of import¹²

Year	Month	Total	Change	EU total	Change	Euro zone	Change	External trade	Change
2019	1	5 539		3 207		2 128		2 332	
	2	5 538	-0,0	3 219	0,4	2 140	0,6	2 320	-0,5
	3	5 563	0,4	3 233	0,4	2 155	0,7	2 330	0,4
	4	5 590	0,5	3 240	0,2	2 162	0,4	2 349	0,8
	5	5 587	-0,0	3 231	-0,3	2 156	-0,3	2 357	0,3
	6	5 560	-0,5	3 211	-0,6	2 139	-0,8	2 349	-0,3
	7	5 532	-0,5	3 198	-0,4	2 124	-0,7	2 334	-0,6
	8	5 500	-0,6	3 190	-0,2	2 118	-0,3	2 310	-1,0
	9	5 458	-0,8	3 178	-0,4	2 114	-0,2	2 280	-1,3
	10	5 419	-0,7	3 160	-0,6	2 106	-0,4	2 259	-0,9
	11	5 400	-0,4	3 146	-0,4	2 100	-0,3	2 253	-0,2
	12	5 402	0,1	3 150	0,1	2 109	0,4	2 253	-0,0
2020	1	5 404	0,0	3 173	0,8	2 130	1,0	2 230	-1,0
	2	5 382	-0,4	3 202	0,9	2 153	1,1	2 180	-2,2
	3	5 353	-0,5	3 219	0,5	2 167	0,7	2 133	-2,1
	4	4 505	-15,8	2 649	-17,7	1 760	-18,8	1 856	-13,0
	5	4 590	1,9	2 698	1,9	1 791	1,7	1 892	1,9
	6	4 703	2,5	2 767	2,5	1 835	2,4	1 936	2,3
	7	4 811	2,3	2 839	2,6	1 885	2,7	1 972	1,8
	8	4 900	1,8	2 907	2,4	1 935	2,6	1 993	1,1
	9	4 963	1,3	2 959	1,8	1 973	2,0	2 004	0,5
	10	5 005	0,8	2 992	1,1	1 993	1,1	2 012	0,4
	11	5 031	0,5	3 012	0,7	2 002	0,4	2 019	0,3
	12	5 065	0,7	3 030	0,6	2 010	0,4	2 035	0,8
2021	1	5 135	1,4	3 057	0,9	2 023	0,6	2 079	2,1
	2	5 208	1,4	3 084	0,9	2 035	0,6	2 124	2,2

² April 2020 has been defined as the level shift for imports and exports according to tests.

Figure 4. Exports 2019-2021 (original, seasonally adjusted and trend)

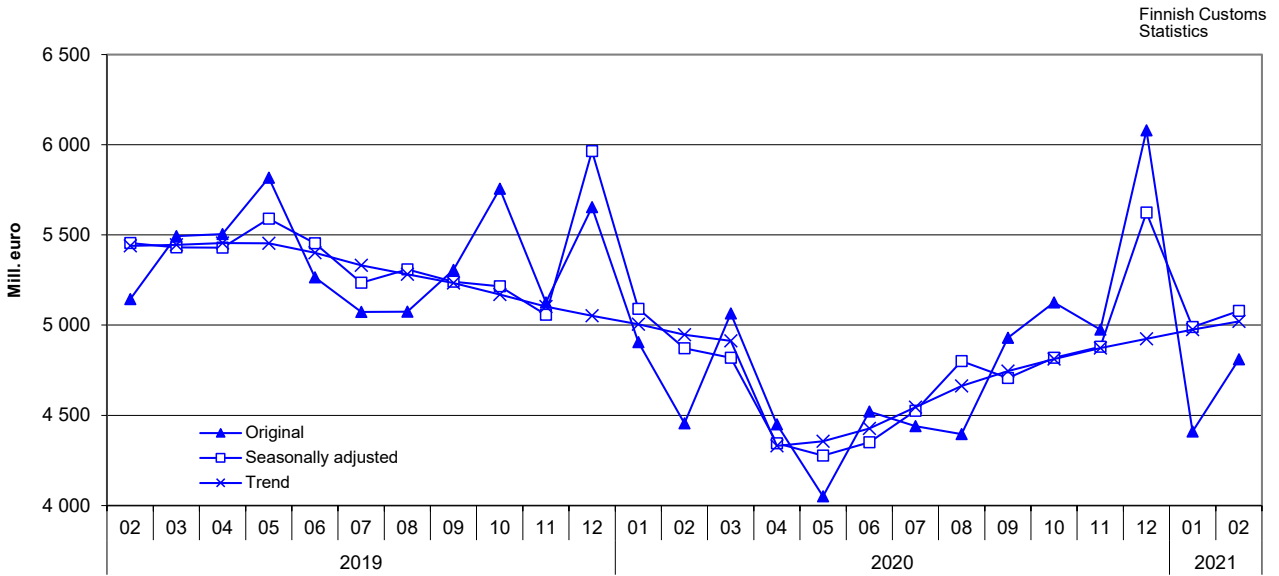
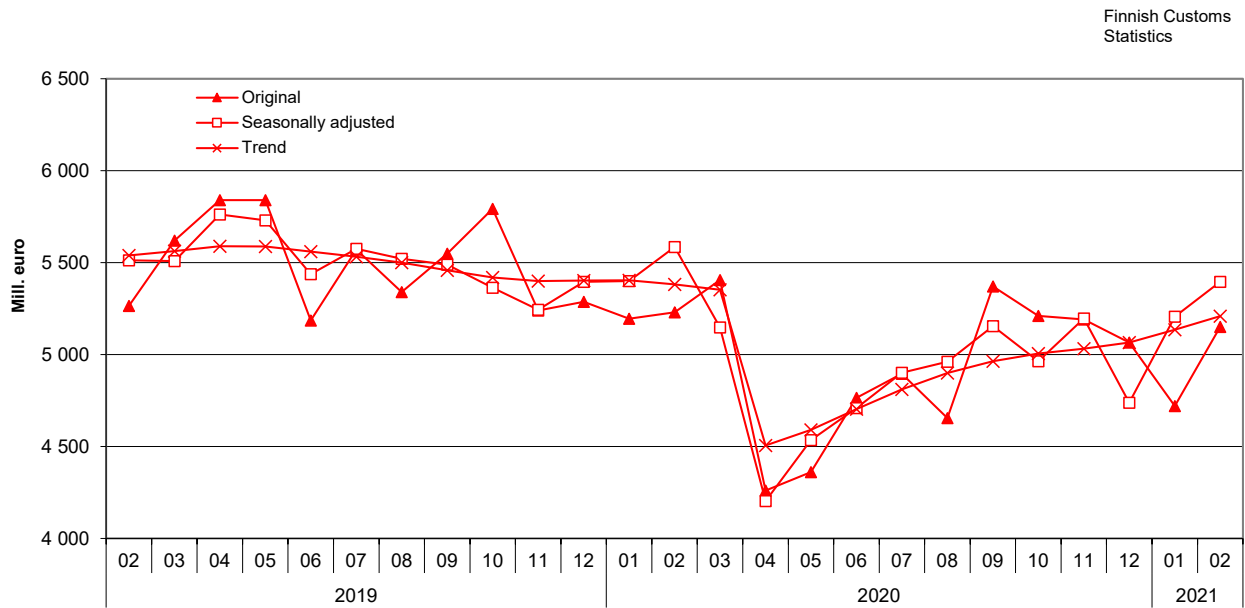


Figure 5. Imports 2019-2021 (original, seasonally adjusted and trend)



¹ Seasonal adjustment is a statistical technique to remove the effects of seasonal calendar influences operating on a series. Irregular fluctuations in the trend series have also been filtered off. The TRAMO/SEATS method recommended by Eurostat has been implemented in the seasonal adjustment of the foreign trade series. Starting July 2019 a new version of Demetra, the JDemetra+2.2.2, has been implemented in calculating seasonal adjustments. Data starting year 2010 is now used in calculation. The time series used is over seven years and in accordance with the recommendations. Because of the program updating and the shorter time series used seasonal adjustments and trend series for previous months have been revised.

Table 6. Exports and imports by country (main trading partners), preliminary value and change year-on-year *

Origin/ destination	Exports 2021		Imports 2021	
	February		February	
	preliminary value MEUR	change %	preliminary value MEUR	change %
Total exports / imports	4 810	8,0	5 150	-1,5
DE Germany	726,5	13,0	773,2	-4,3
SE Sweden	488,4	10,1	585,0	1,7
RU Russia	266,3	9,3	676,2	1,0
CN China	306,0	48,4	385,1	8,7
NL Netherlands	282,4	-17,6	241,1	-10,8
US USA	325,3	-5,7	145,6	8,5
PL Poland	138,1	10,1	189,7	3,2
EE Estonia	152,7	14,2	156,2	-4,3
FR France	163,5	18,5	135,6	-55,9
IT Italy	153,4	38,5	140,0	-2,2
BE Belgium	182,1	30,8	98,2	-1,7
GB United Kingdom	158,7	3,7	100,2	-26,5
NO Norway	117,9	-9,1	125,4	-21,1
ES Spain	75,0	4,5	148,6	54,1
DK Denmark	90,9	36,2	115,9	0,6
JP Japan	109,4	26,5	55,1	-0,2
CH Switzerland	95,9	46,8	41,7	-4,3
TR Turkey	65,8	7,2	44,5	-3,2
LT Lithuania	68,3	64,0	40,6	11,1
CZ Czechia	28,7	-0,4	75,7	5,9
BR Brazil	31,9	16,7	59,7	145,5
KR South Korea	52,4	-26,5	37,8	-8,4
AT Austria	33,1	13,3	50,6	-17,7
CA Canada	43,8	-1,8	33,6	145,4
LV Latvia	44,7	17,7	22,9	2,9

* The values in the table are preliminary and significant changes are possible when data becomes more complete

Note. From the beginning of 2021, the international trade in goods between Northern Ireland and Finland is no longer included in the international trade between Great Britain (GB) and Finland. The details of Northern Ireland are published separately with the country code XI and the details of Great Britain are still published with the country code GB. The data of international trade in goods for both country codes are considered as being part of the non-EU trade.

Preliminary statistics on the international trade in goods, February 2021
2021:E02EN, 8.4.2021

Inquiries:

Telasuo, Christina tfn 040 332 1828

Penttilä, Olli-Pekka tfn 040 332 1862

E-mail: forename.surname@tulli.fi

Monthly statistics for February 2021 is published 30.4.2021.

More specific data on countries and goods, as well as statistics on logistics, are available free of charge via the Uljas statistical database: uljas.tulli.fi.

ISSN 1796-0479 = Official Statistics of Finland (pdf)

ISSN 2670-0565 = Preliminary statistics on the international trade in goods (web publication)

Contact information:

Finnish Customs
Statistics

Opastinsilta 12
PO Box 512
FI-00101 Helsinki

Exchange + 358 295 5200
Statistics service + 358 295 52335
statistics@tulli.fi