

Preliminary statistics on the international trade in goods December 2020

Exports increased by 6.8 per cent in December

According to the preliminary statistics of international trade in goods provided by Finnish Customs, the value of Finnish exports increased by 6.8 per cent, while the value of imports declined by 5.3 per cent in December year-on-year. The value of Finnish exports in December was EUR 6.0 billion and the value of imports EUR 5.0 billion. In January-December, the total value of exports decreased by 11.9 per cent and the value of imports by 9.9 per cent year-on-year.

The trade balance was EUR 1.0 billion in surplus in December. In January-December, the trade balance ran a deficit of EUR 2.0 billion. In December 2019, the trade balance was EUR 367 million in surplus, but in January-December it was 797 million in deficit.

Exports to EU member states decreased by 17.1 per cent, but exports to non-EU countries increased by 43.6 per cent in December. A delivery of a ship with a value of 950 EUR million to USA had a significant upward impact to the trade figures in December. Imports from EU countries increase by 1.9 per cent, but imports from non-EU countries decreased by 14.8 per cent in December. Calculated from the beginning of the year, exports to EU countries decreased by 12.8 per cent and to non-EU countries by 10.7 per cent. During the same period, imports from EU member states fell by 7.5 per cent and from other countries by 13.1 per cent.

Helsinki 8.2.2021. Free for publication at 9.00 a.m.

Quoting is encouraged provided Finnish Customs is acknowledged as the source.

Table 1: Exports 2018-2020, million euro

Month	Total			EU total			Euro zone			External trade		
	2018	2019	2020*	2018	2019	2020*	2018	2019	2020*	2018	2019	2020*
1	5 214	5 838	4 905	2 864	3 433	2 740	2 009	2 532	1 865	2 350	2 406	2 165
2	4 807	5 144	4 470	2 647	2 839	2 505	1 810	2 019	1 780	2 160	2 305	1 965
3	5 411	5 493	5 070	3 003	3 026	2 885	2 153	2 114	2 010	2 408	2 467	2 185
4	5 610	5 505	4 445	3 355	2 960	2 350	2 480	2 040	1 595	2 255	2 545	2 095
5	5 368	5 818	4 045	2 985	3 270	2 250	2 066	2 251	1 495	2 383	2 548	1 795
6	5 431	5 265	4 520	2 982	2 803	2 450	2 067	1 924	1 670	2 448	2 463	2 070
7	5 004	5 073	4 440	2 684	2 634	2 425	1 870	1 891	1 745	2 320	2 439	2 015
8	5 101	5 075	4 395	2 678	2 765	2 390	1 750	1 868	1 610	2 423	2 310	2 005
9	5 200	5 306	4 925	2 843	2 859	2 775	1 956	1 959	1 930	2 358	2 446	2 150
10	5 811	5 757	5 120	3 209	3 114	2 910	2 219	2 160	2 060	2 602	2 643	2 210
11	5 776	5 125	4 965	3 145	2 791	2 800	2 160	1 901	1 980	2 632	2 334	2 165
12	4 948	5 654	6 040	2 642	3 425	2 840	1 822	2 600	2 075	2 306	2 229	3 200
December	4 948	5 654	6 040	2 642	3 425	2 840	1 822	2 600	2 075	2 306	2 229	3 200
Change		14,3 %	6,8 %		29,6 %	-17,1 %		42,7 %	-20,2 %		-3,3 %	43,6 %
Cum. 1-12	63 681	65 053	57 340	35 037	35 919	31 320	24 362	25 259	21 815	28 645	29 135	26 020
Change		2,2 %	-11,9 %		2,5 %	-12,8 %		3,7 %	-13,6 %		1,7 %	-10,7 %

Table 2: Imports 2018-2020, million euro

Month	Total			EU total			Euro zone			External trade		
	2018	2019	2020*	2018	2019	2020*	2018	2019	2020*	2018	2019	2020*
1	5 446	5 325	5 195	2 923	2 983	2 890	1 939	1 915	1 905	2 523	2 342	2 305
2	5 170	5 265	5 210	3 003	3 151	3 170	2 047	2 119	2 140	2 167	2 114	2 040
3	5 730	5 619	5 400	3 284	3 281	3 330	2 220	2 211	2 280	2 445	2 337	2 070
4	5 461	5 840	4 255	3 175	3 445	2 505	2 146	2 343	1 690	2 286	2 395	1 750
5	5 620	5 839	4 355	3 272	3 468	2 585	2 210	2 364	1 730	2 348	2 371	1 770
6	5 587	5 185	4 760	3 359	3 053	2 885	2 256	2 047	1 890	2 228	2 133	1 875
7	5 389	5 571	4 885	2 932	3 091	2 760	1 952	2 046	1 845	2 457	2 480	2 125
8	5 624	5 339	4 635	3 058	2 999	2 700	2 017	1 931	1 775	2 565	2 340	1 935
9	5 339	5 548	5 330	2 966	3 290	3 240	1 959	2 192	2 195	2 373	2 258	2 090
10	6 054	5 792	5 165	3 540	3 370	3 110	2 284	2 248	2 065	2 514	2 422	2 055
11	5 790	5 239	5 155	3 330	3 065	3 100	2 153	1 997	2 050	2 460	2 174	2 055
12	5 376	5 287	5 005	3 091	2 993	3 050	2 071	2 010	2 020	2 285	2 294	1 955
December	5 376	5 287	5 005	3 091	2 993	3 050	2 071	2 010	2 020	2 285	2 294	1 955
Change		-1,7 %	-5,3 %		-3,2 %	1,9 %		-2,9 %	0,5 %		0,4 %	-14,8 %
Cum. 1-12	66 586	65 849	59 350	37 933	38 189	35 325	25 254	25 423	23 585	28 651	27 660	24 025
Change		-1,1 %	-9,9 %		0,7 %	-7,5 %		0,7 %	-7,2 %		-3,5 %	-13,1 %

Table 3: Trade balance 2018-2020, million euro

Month	Total			EU total			Euro zone			External trade		
	2018	2019	2020*	2018	2019	2020*	2018	2019	2020*	2018	2019	2020*
1	-232	513	-290	-60	449	-150	70	617	-40	-172	64	-140
2	-363	-121	-740	-356	-313	-665	-237	-99	-360	-7	191	-75
3	-319	-125	-330	-282	-255	-445	-67	-97	-270	-37	130	115
4	148	-335	190	179	-486	-155	334	-302	-95	-31	151	345
5	-253	-21	-310	-287	-198	-335	-144	-114	-235	35	177	25
6	-156	80	-240	-376	-250	-435	-189	-123	-220	220	330	195
7	-384	-498	-445	-247	-457	-335	-82	-154	-100	-137	-41	-110
8	-523	-264	-240	-380	-234	-310	-267	-63	-165	-143	-30	70
9	-138	-243	-405	-123	-431	-465	-3	-233	-265	-15	188	60
10	-242	-36	-45	-331	-256	-200	-65	-88	-5	89	221	155
11	-13	-114	-190	-185	-274	-300	7	-97	-70	172	160	110
12	-428	367	1 035	-449	432	-210	-249	590	55	21	-65	1 245
Cum. 1-12	-2 903	-797	-2 010	-2 897	-2 273	-4 005	-892	-163	-1 770	-5	1 476	1 995

*preliminary data

Figure 1. Monthly export, import and trade balance 2018-2020

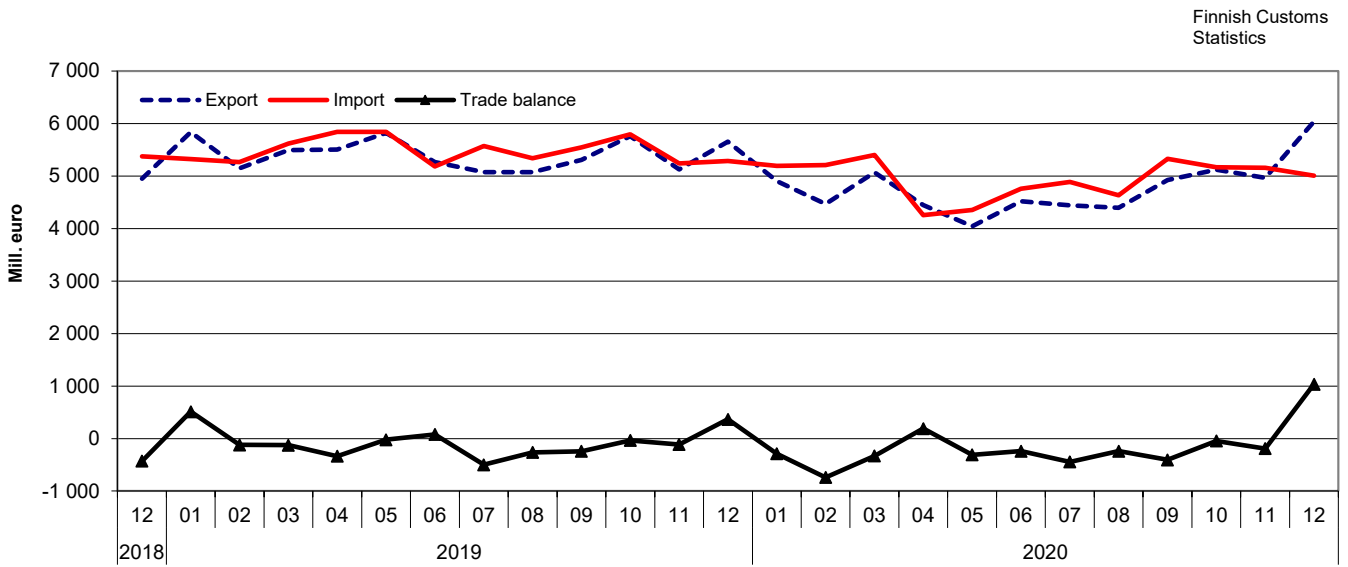


Figure 2. Changes of export values by month compared with the same month of the previous year 2018-2020

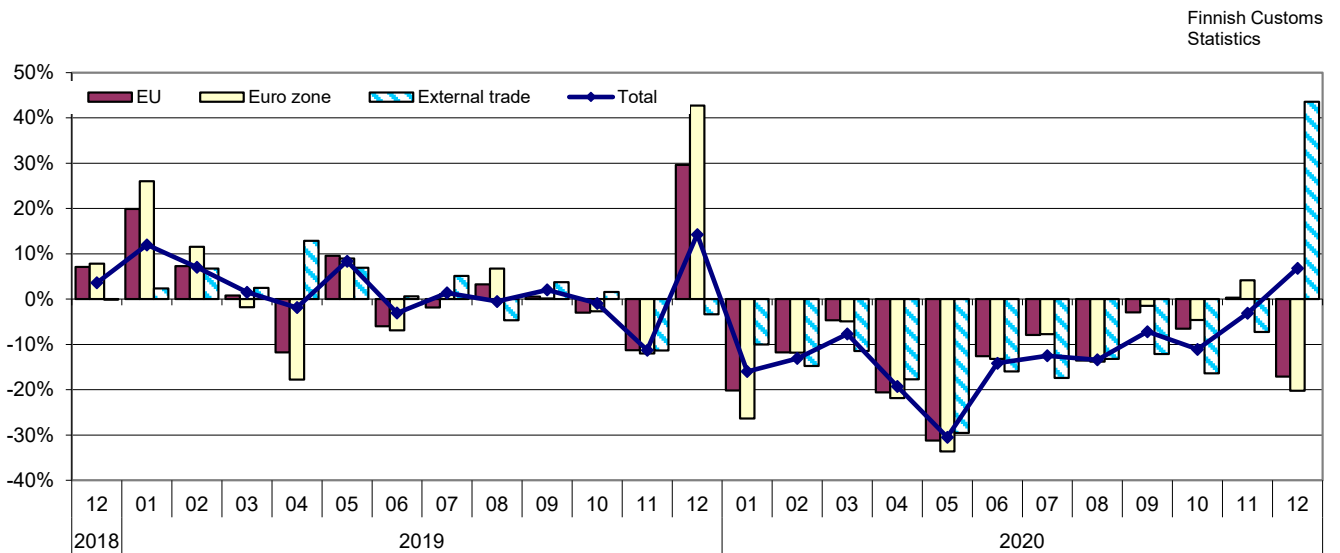


Figure 3. Changes of import values by month compared with the same month of the previous year 2018-2020

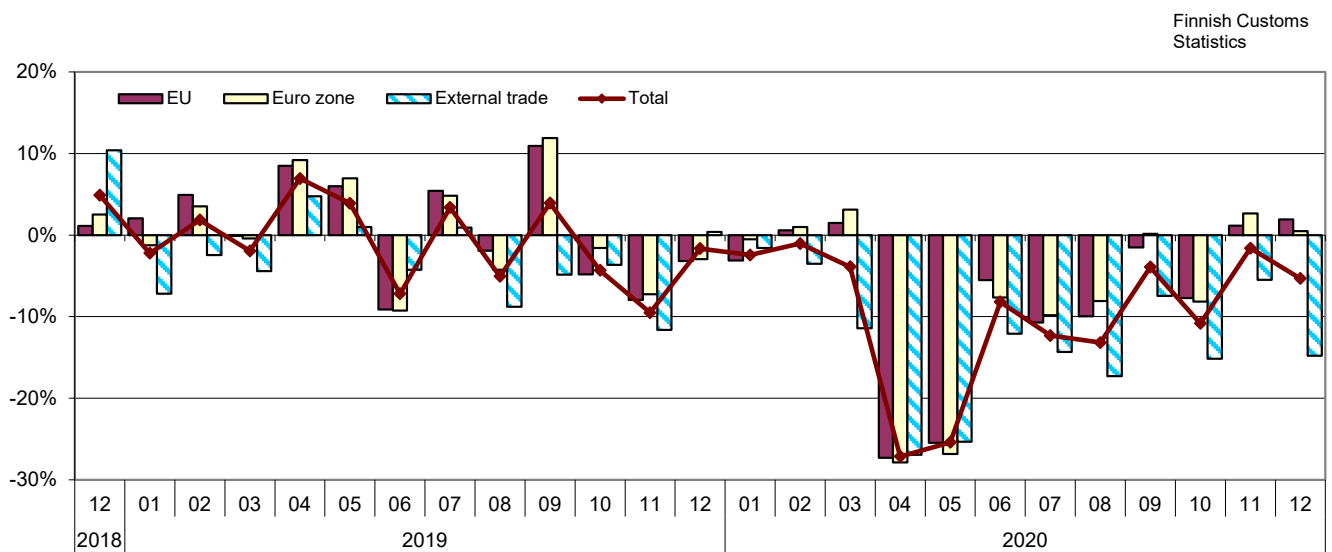


Table 4: Seasonally adjusted values (mill. euro) of export and import, as well as the change (%) from previous month**Seasonally adjusted¹² export**

Year	Month	Total	Change	EU total	Change	Euro zone	Change	External trade	Change
2018	1	5 223		2 808		1 939		2 415	
	2	5 138	-1,6	2 789	-0,7	1 890	-2,6	2 349	-2,7
	3	5 264	2,4	2 924	4,8	2 092	10,7	2 341	-0,4
	4	5 559	5,6	3 299	12,9	2 453	17,3	2 260	-3,5
	5	5 207	-6,3	2 842	-13,9	1 975	-19,5	2 366	4,7
	6	5 397	3,6	2 999	5,5	2 078	5,2	2 398	1,3
	7	5 338	-1,1	2 985	-0,5	2 014	-3,1	2 353	-1,9
	8	5 170	-3,1	2 741	-8,2	1 824	-9,4	2 429	3,2
	9	5 331	3,1	2 902	5,9	2 029	11,3	2 429	-0,0
	10	5 271	-1,1	2 866	-1,2	1 994	-1,8	2 405	-1,0
	11	5 462	3,6	2 954	3,1	2 032	1,9	2 508	4,3
	12	5 388	-1,3	2 960	0,2	2 051	1,0	2 428	-3,2
2019	1	5 823	8,1	3 360	13,5	2 444	19,1	2 464	1,5
	2	5 498	-5,6	2 988	-11,1	2 108	-13,7	2 510	1,9
	3	5 413	-1,6	2 905	-2,8	2 035	-3,4	2 508	-0,1
	4	5 405	-0,1	2 950	1,5	2 036	0,1	2 455	-2,1
	5	5 649	4,5	3 113	5,5	2 151	5,6	2 536	3,3
	6	5 442	-3,7	2 928	-5,9	2 019	-6,1	2 514	-0,9
	7	5 203	-4,4	2 813	-3,9	1 952	-3,3	2 389	-5,0
	8	5 338	2,6	2 943	4,6	2 032	4,1	2 395	0,2
	9	5 228	-2,1	2 810	-4,5	1 947	-4,2	2 418	1,0
	10	5 210	-0,3	2 781	-1,0	1 941	-0,3	2 429	0,5
	11	5 029	-3,5	2 723	-2,1	1 866	-3,8	2 306	-5,1
	12	5 950	18,3	3 695	35,7	2 804	50,2	2 255	-2,2
2020	1	5 100	-14,3	2 795	-24,4	1 878	-33,0	2 305	2,2
	2	4 915	-3,6	2 711	-3,0	1 917	2,1	2 204	-4,4
	3	4 808	-2,2	2 667	-1,6	1 856	-3,2	2 140	-2,9
	4	4 366	-9,2	2 340	-12,3	1 593	-14,2	2 025	-5,4
	5	4 253	-2,6	2 311	-1,3	1 554	-2,4	1 942	-4,1
	6	4 330	1,8	2 372	2,6	1 611	3,7	1 958	0,8
	7	4 574	5,6	2 592	9,3	1 800	11,7	1 982	1,2
	8	4 794	4,8	2 642	1,9	1 828	1,5	2 152	8,6
	9	4 668	-2,6	2 626	-0,6	1 836	0,4	2 042	-5,1
	10	4 808	3,0	2 702	2,9	1 933	5,3	2 106	3,1
	11	4 867	1,2	2 732	1,1	1 943	0,5	2 135	1,4
	12	5 598	15,0	2 730	-0,1	1 968	1,3	2 867	34,3

Seasonally adjusted¹² import

Year	Month	Total	Change	EU total	Change	Euro zone	Change	External trade	Change
2018	1	5 498		3 054		2 068		2 444	
	2	5 445	-1,0	3 099	1,5	2 090	1,1	2 346	-4,0
	3	5 463	0,3	3 140	1,3	2 104	0,7	2 323	-1,0
	4	5 554	1,7	3 190	1,6	2 130	1,2	2 364	1,8
	5	5 519	-0,6	3 134	-1,8	2 103	-1,3	2 385	0,9
	6	5 686	3,0	3 315	5,8	2 215	5,3	2 371	-0,6
	7	5 542	-2,5	3 126	-5,7	2 064	-6,8	2 416	1,9
	8	5 637	1,7	3 156	1,0	2 104	1,9	2 481	2,7
	9	5 435	-3,6	3 014	-4,5	2 005	-4,7	2 421	-2,4
	10	5 591	2,9	3 283	8,9	2 136	6,5	2 308	-4,7
	11	5 617	0,5	3 214	-2,1	2 076	-2,8	2 403	4,1
	12	5 640	0,4	3 233	0,6	2 188	5,4	2 407	0,2
2019	1	5 382	-4,6	3 113	-3,7	2 043	-6,7	2 269	-5,8
	2	5 541	3,0	3 253	4,5	2 162	5,9	2 289	0,9
	3	5 520	-0,4	3 235	-0,6	2 167	0,2	2 286	-0,1
	4	5 765	4,4	3 357	3,8	2 249	3,8	2 407	5,3
	5	5 729	-0,6	3 320	-1,1	2 249	0,0	2 408	0,0
	6	5 441	-5,0	3 106	-6,4	2 078	-7,6	2 335	-3,0
	7	5 568	2,3	3 198	2,9	2 092	0,7	2 370	1,5
	8	5 516	-0,9	3 188	-0,3	2 083	-0,5	2 328	-1,8
	9	5 483	-0,6	3 244	1,8	2 169	4,1	2 239	-3,8
	10	5 351	-2,4	3 127	-3,6	2 102	-3,1	2 224	-0,7
	11	5 234	-2,2	3 049	-2,5	1 991	-5,3	2 185	-1,8
	12	5 386	2,9	3 038	-0,4	2 054	3,2	2 348	7,5
2020	1	5 412	0,5	3 115	2,5	2 104	2,4	2 296	-2,2
	2	5 598	3,4	3 345	7,4	2 236	6,3	2 253	-1,9
	3	5 147	-8,1	3 181	-4,9	2 162	-3,3	1 966	-12,8
	4	4 198	-18,4	2 441	-23,3	1 624	-24,9	1 758	-10,6
	5	4 537	8,1	2 632	7,9	1 758	8,3	1 904	8,3
	6	4 700	3,6	2 762	4,9	1 793	2,0	1 938	1,8
	7	4 887	4,0	2 855	3,4	1 887	5,2	2 031	4,8
	8	4 940	1,1	2 958	3,6	1 980	5,0	1 982	-2,4
	9	5 115	3,6	3 099	4,8	2 097	5,9	2 016	1,7
	10	4 919	-3,8	2 977	-4,0	1 997	-4,8	1 942	-3,7
	11	5 149	4,7	3 082	3,5	2 045	2,4	2 067	6,4
	12	4 666	-9,4	2 828	-8,2	1 868	-8,6	1 838	-11,1

Table 5: Trend figures (mill. euro) of export and import, as well as the change (%) from previous month**Trend figures of export¹²**

Year	Month	Total	Change	EU total	Change	Euro zone	Change	External trade	Change
2018	1	5 145		2 785		1 924		2 359	
	2	5 177	0,6	2 824	1,4	1 958	1,8	2 353	-0,3
	3	5 207	0,6	2 866	1,5	2 002	2,2	2 341	-0,5
	4	5 221	0,3	2 883	0,6	2 015	0,6	2 338	-0,1
	5	5 252	0,6	2 898	0,5	2 016	0,0	2 354	0,7
	6	5 292	0,8	2 919	0,7	2 018	0,1	2 373	0,8
	7	5 280	-0,2	2 892	-0,9	1 980	-1,9	2 388	0,7
	8	5 258	-0,4	2 852	-1,4	1 944	-1,8	2 406	0,8
	9	5 288	0,6	2 866	0,5	1 967	1,2	2 422	0,7
	10	5 341	1,0	2 904	1,3	2 006	2,0	2 437	0,6
	11	5 383	0,8	2 931	1,0	2 029	1,1	2 452	0,6
	12	5 412	0,5	2 951	0,7	2 047	0,9	2 460	0,4
2019	1	5 437	0,5	2 966	0,5	2 064	0,8	2 471	0,4
	2	5 450	0,2	2 966	0,0	2 069	0,3	2 483	0,5
	3	5 446	-0,1	2 959	-0,3	2 061	-0,4	2 487	0,2
	4	5 460	0,3	2 974	0,5	2 068	0,3	2 486	-0,0
	5	5 466	0,1	2 983	0,3	2 072	0,2	2 484	-0,1
	6	5 404	-1,1	2 938	-1,5	2 036	-1,7	2 466	-0,7
	7	5 325	-1,5	2 890	-1,6	2 000	-1,8	2 435	-1,2
	8	5 282	-0,8	2 869	-0,7	1 985	-0,7	2 412	-0,9
	9	5 233	-0,9	2 837	-1,1	1 963	-1,1	2 396	-0,7
	10	5 163	-1,3	2 793	-1,5	1 927	-1,8	2 370	-1,1
	11	5 095	-1,3	2 766	-0,9	1 901	-1,4	2 329	-1,7
	12	5 053	-0,8	2 761	-0,2	1 893	-0,4	2 292	-1,6
2020	1	5 016	-0,7	2 755	-0,2	1 894	0,0	2 261	-1,3
	2	4 963	-1,1	2 735	-0,7	1 892	-0,1	2 228	-1,5
	3	4 925	-0,7	2 723	-0,4	1 888	-0,2	2 202	-1,1
	4	4 324	-12,2	2 330	-14,4	1 573	-16,7	1 994	-9,5
	5	4 342	0,4	2 353	1,0	1 591	1,1	1 989	-0,2
	6	4 420	1,8	2 423	3,0	1 653	3,9	1 997	0,4
	7	4 551	3,0	2 526	4,3	1 746	5,7	2 025	1,4
	8	4 661	2,4	2 603	3,0	1 817	4,0	2 058	1,6
	9	4 724	1,4	2 646	1,7	1 862	2,5	2 078	1,0
	10	4 781	1,2	2 688	1,6	1 907	2,4	2 093	0,8
	11	4 828	1,0	2 721	1,2	1 943	1,9	2 107	0,6
	12	4 848	0,4	2 736	0,6	1 962	1,0	2 111	0,2

Trend figures of import¹²

Year	Month	Total	Change	EU total	Change	Euro zone	Change	External trade	Change
2018	1	5 432		3 117		2 094		2 316	
	2	5 464	0,6	3 126	0,3	2 099	0,2	2 339	1,0
	3	5 489	0,5	3 141	0,5	2 105	0,3	2 349	0,4
	4	5 517	0,5	3 155	0,5	2 111	0,3	2 362	0,6
	5	5 544	0,5	3 167	0,4	2 115	0,2	2 377	0,6
	6	5 564	0,4	3 174	0,2	2 115	-0,0	2 390	0,6
	7	5 575	0,2	3 170	-0,1	2 108	-0,3	2 405	0,6
	8	5 575	0,0	3 164	-0,2	2 100	-0,4	2 411	0,3
	9	5 567	-0,1	3 169	0,2	2 099	-0,1	2 398	-0,5
	10	5 565	-0,0	3 185	0,5	2 105	0,3	2 380	-0,7
	11	5 569	0,1	3 198	0,4	2 114	0,4	2 371	-0,4
	12	5 560	-0,2	3 203	0,1	2 122	0,4	2 357	-0,6
2019	1	5 544	-0,3	3 209	0,2	2 129	0,4	2 335	-0,9
	2	5 546	0,0	3 221	0,4	2 141	0,6	2 325	-0,4
	3	5 569	0,4	3 234	0,4	2 155	0,6	2 335	0,4
	4	5 593	0,4	3 240	0,2	2 162	0,3	2 353	0,8
	5	5 589	-0,1	3 230	-0,3	2 155	-0,3	2 359	0,2
	6	5 560	-0,5	3 211	-0,6	2 138	-0,8	2 349	-0,4
	7	5 530	-0,5	3 197	-0,4	2 124	-0,7	2 333	-0,7
	8	5 496	-0,6	3 189	-0,3	2 117	-0,3	2 307	-1,1
	9	5 453	-0,8	3 176	-0,4	2 113	-0,2	2 277	-1,3
	10	5 414	-0,7	3 158	-0,6	2 105	-0,4	2 255	-0,9
	11	5 396	-0,3	3 145	-0,4	2 100	-0,3	2 251	-0,2
	12	5 401	0,1	3 148	0,1	2 108	0,4	2 253	0,1
2020	1	5 406	0,1	3 171	0,7	2 128	0,9	2 235	-0,8
	2	5 385	-0,4	3 197	0,8	2 148	1,0	2 188	-2,1
	3	5 354	-0,6	3 213	0,5	2 162	0,6	2 140	-2,2
	4	4 503	-15,9	2 646	-17,7	1 758	-18,7	1 858	-13,2
	5	4 583	1,8	2 693	1,8	1 787	1,7	1 891	1,8
	6	4 688	2,3	2 757	2,4	1 828	2,3	1 931	2,1
	7	4 786	2,1	2 824	2,4	1 875	2,5	1 962	1,6
	8	4 861	1,6	2 884	2,1	1 920	2,4	1 977	0,7
	9	4 907	0,9	2 929	1,5	1 953	1,7	1 978	0,1
	10	4 926	0,4	2 952	0,8	1 967	0,8	1 974	-0,2
	11	4 920	-0,1	2 958	0,2	1 969	0,1	1 962	-0,6
	12	4 900	-0,4	2 958	-0,0	1 966	-0,1	1 942	-1,0

¹² April 2020 has been defined as the level shift for imports and exports according to tests.

Figure 4. Exports 2018-2020 (original, seasonally adjusted and trend)

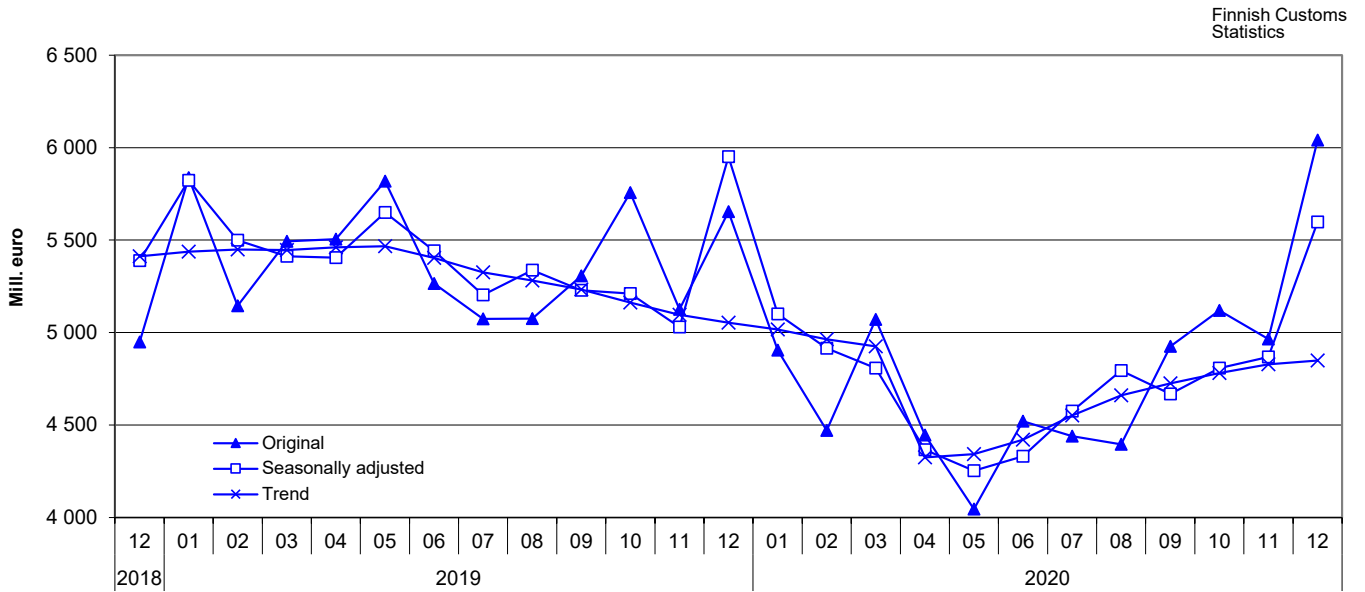
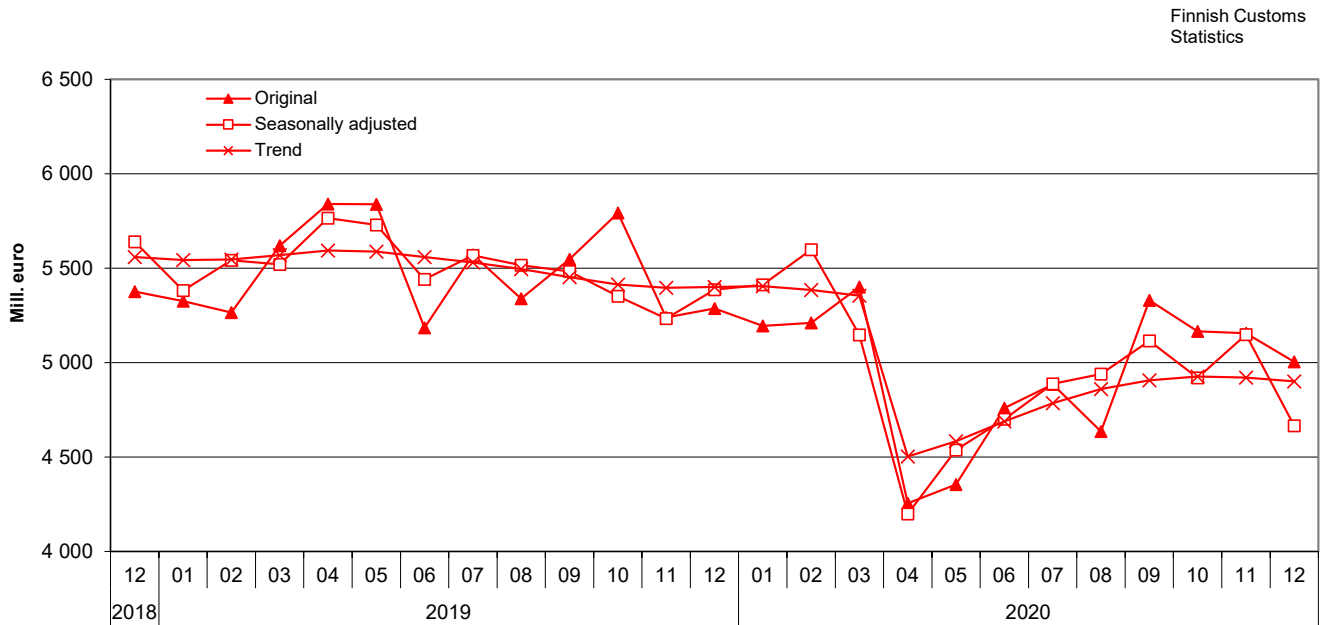


Figure 5. Imports 2018-2020 (original, seasonally adjusted and trend)



¹ Seasonal adjustment is a statistical technique to remove the effects of seasonal calendar influences operating on a series. Irregular fluctuations in the trend series have also been filtered off. The TRAMO/SEATS method recommended by Eurostat has been implemented in the seasonal adjustment of the foreign trade series. Starting July 2019 a new version of Demetra, the JDemetra+2.2.2, has been implemented in calculating seasonal adjustments. Data starting year 2010 is now used in calculation. The time series used is over seven years and in accordance with the recommendations. Because of the program updating and the shorter time series used seasonal adjustments and trend series for previous months have been revised.

Table 6. Exports and imports by country (main trading partners), preliminary value and change year-on-year *

Origin/ destination	Exports 2020		Imports 2020	
	December		December	
	preliminary value MEUR	change %	preliminary value MEUR	change %
Total exports / imports	6 040	6,8	5 005	-5,3
US USA	1 302,6	291,0	179,7	13,9
DE Germany	699,7	33,4	747,6	-7,9
SE Sweden	467,2	-16,0	520,5	-8,6
RU Russia	259,9	-9,8	531,9	-36,1
CN China	284,5	3,9	445,3	12,5
NL Netherlands	384,7	32,0	235,8	-11,4
GB United Kingdom	229,3	43,7	119,2	-15,4
PL Poland	126,7	7,7	177,0	4,1
EE Estonia	136,6	3,1	163,8	5,8
FR France	157,2	1,7	131,9	-4,1
IT Italy	129,2	-87,4	136,6	-4,8
BE Belgium	142,9	-1,8	114,8	2,9
NO Norway	117,2	12,1	132,0	12,3
ES Spain	94,7	-27,8	140,7	40,6
DK Denmark	91,9	20,9	134,3	17,2
IE Ireland	116,1	954,6	57,5	-2,2
CH Switzerland	114,7	147,2	43,5	-4,5
JP Japan	100,7	-3,2	50,7	-24,5
CZ Czech Republic	19,3	-9,7	97,0	33,6
LT Lithuania	54,5	1,9	57,8	23,0
TR Turkey	67,6	4,9	41,5	-16,7
AT Austria	34,9	14,6	68,8	12,7
CA Canada	56,3	56,2	36,6	-21,7
KR South Korea	48,5	-3,5	29,5	-26,1
IN India	39,8	-20,3	28,0	5,4

* The values in the table are preliminary and significant changes are possible when data becomes more complete

Preliminary statistics on the international trade in goods
2020:E12EN, 8.2.2021

Inquiries:

Kaarna, Anssi tfn 040 332 8153

Telasuo, Christina tfn 040 332 1828

E-mail: forename.surname@tulli.fi

Monthly statistics for December 2020 is published 26.2.2021.

More specific data on countries and goods, as well as statistics on logistics, are available free of charge via the Uljas statistical database: uljas.tulli.fi.

ISSN 1796-0479 = Official Statistics of Finland (pdf)

ISSN 2670-0565 = Preliminary statistics on the international trade in goods (web publication)

Contact information:

Finnish Customs
Statistics

Opastinsilta 12
PO Box 512
FI-00101 Helsinki

Exchange + 358 295 5200
Statistics service + 358 295 52335
statistics@tulli.fi