

Preliminary statistics on the international trade in goods April 2021

Exports increased by 18.3 per cent in April

According to the preliminary statistics of international trade in goods provided by Finnish Customs, the value of Finnish exports increased by 18.3 per cent, and the value of imports by 29.7 per cent in April year-on-year. The value of Finnish exports in April was EUR 5.3 billion and the value of imports EUR 5.5 billion. During the reference month in 2020 exports decreased by 19.2 per cent and imports by 27.0 per cent.

In January-April 2021, the total value of exports increased by 7.4 per cent and the value of imports by 7.1 per cent year-on-year.

The trade balance was EUR 265 million in deficit in April. In January-April, the trade balance ran a deficit of EUR 1.3 billion. In April 2020, the trade balance was EUR 185 million in surplus, but in January-April it was EUR 1.2 billion in deficit.

Exports to EU member states increased by 21.9 per cent and exports to non-EU countries by 14.3 per cent in April. Imports from EU countries increased by 33.1 per cent and imports from non-EU countries by 24.6 per cent. Calculated from the beginning of the year, exports to EU countries rose by 7.6 per cent and to non-EU countries by 7.3 per cent. During the same period, imports from EU member states rose by 7.7 per cent and from other countries by 6.3 per cent.

Helsinki 7.6.2021. Free for publication at 9.00 a.m.

Quoting is encouraged provided Finnish Customs is acknowledged as the source.

Table 1: Exports 2019-2021, million euro

Month	Total			EU total			Euro zone			External trade		
	2019	2020*	2021*	2019	2020*	2021*	2019	2020*	2021*	2019	2020*	2021*
1	5 838	4 905	4 425	3 433	2 740	2 490	2 532	1 860	1 710	2 406	2 165	1 935
2	5 144	4 455	4 835	2 839	2 505	2 780	2 019	1 780	1 975	2 305	1 950	2 055
3	5 493	5 070	5 760	3 026	2 885	3 140	2 114	2 010	2 205	2 467	2 185	2 620
4	5 505	4 450	5 265	2 960	2 350	2 865	2 040	1 595	1 985	2 545	2 100	2 400
5	5 818	4 045		3 270	2 250		2 251	1 490		2 548	1 795	
6	5 265	4 520		2 803	2 450		1 924	1 670		2 463	2 070	
7	5 073	4 445		2 634	2 425		1 891	1 740		2 439	2 020	
8	5 075	4 400		2 765	2 390		1 868	1 610		2 310	2 010	
9	5 306	4 930		2 859	2 775		1 959	1 925		2 446	2 155	
10	5 757	5 135		3 114	2 915		2 160	2 065		2 643	2 220	
11	5 125	4 980		2 791	2 810		1 901	1 980		2 334	2 170	
12	5 654	6 090		3 425	2 875		2 600	2 090		2 229	3 215	
April	5 505	4 450	5 265	2 960	2 350	2 865	2 040	1 595	1 985	2 545	2 100	2 400
Change		-19,2 %	18,3 %		-20,6 %	21,9 %		-21,8 %	24,5 %		-17,5 %	14,3 %
Cum. 1-4	21 980	18 880	20 285	12 258	10 480	11 275	8 705	7 245	7 875	9 723	8 400	9 010
Change		-14,1 %	7,4 %		-14,5 %	7,6 %		-16,8 %	8,7 %		-13,6 %	7,3 %

Table 2: Imports 2019-2021, million euro

Month	Total			EU total			Euro zone			External trade		
	2019	2020*	2021*	2019	2020*	2021*	2019	2020*	2021*	2019	2020*	2021*
1	5 325	5 195	4 745	2 983	2 895	2 735	1 915	1 910	1 785	2 342	2 300	2 010
2	5 265	5 230	5 210	3 151	3 195	3 115	2 119	2 160	2 035	2 114	2 035	2 095
3	5 619	5 410	6 050	3 281	3 340	3 665	2 211	2 290	2 415	2 337	2 070	2 385
4	5 840	4 265	5 530	3 445	2 520	3 355	2 343	1 695	2 250	2 395	1 745	2 175
5	5 839	4 365		3 468	2 590		2 364	1 730		2 371	1 775	
6	5 185	4 765		3 053	2 890		2 047	1 895		2 133	1 875	
7	5 571	4 900		3 091	2 770		2 046	1 845		2 480	2 130	
8	5 339	4 655		2 999	2 710		1 931	1 785		2 340	1 945	
9	5 548	5 375		3 290	3 260		2 192	2 205		2 258	2 115	
10	5 792	5 220		3 370	3 130		2 248	2 080		2 422	2 090	
11	5 239	5 215		3 065	3 130		1 997	2 070		2 174	2 085	
12	5 287	5 085		2 993	3 105		2 010	2 055		2 294	1 980	
April	5 840	4 265	5 530	3 445	2 520	3 355	2 343	1 695	2 250	2 395	1 745	2 175
Change		-27,0 %	29,7 %		-26,9 %	33,1 %		-27,7 %	32,7 %		-27,1 %	24,6 %
Cum. 1-4	22 049	20 100	21 535	12 860	11 950	12 870	8 588	8 055	8 485	9 188	8 150	8 665
Change		-8,8 %	7,1 %		-7,1 %	7,7 %		-6,2 %	5,3 %		-11,3 %	6,3 %

Table 3: Trade balance 2019-2021, million euro

Month	Total			EU total			Euro zone			External trade		
	2019	2020*	2021*	2019	2020*	2021*	2019	2020*	2021*	2019	2020*	2021*
1	513	-290	-320	449	-155	-245	617	-50	-75	64	-135	-75
2	-121	-775	-375	-313	-690	-335	-99	-380	-60	191	-85	-40
3	-125	-340	-290	-255	-455	-525	-97	-280	-210	130	115	235
4	-335	185	-265	-486	-170	-490	-302	-100	-265	151	355	225
5	-21	-320		-198	-340		-114	-240		177	20	
6	80	-245		-250	-440		-123	-225		330	195	
7	-498	-455		-457	-345		-154	-105		-41	-110	
8	-264	-255		-234	-320		-63	-175		-30	65	
9	-243	-445		-431	-485		-233	-280		188	40	
10	-36	-85		-256	-215		-88	-15		221	130	
11	-114	-235		-274	-320		-97	-90		160	85	
12	367	1 005		432	-230		590	35		-65	1 235	
Cum. 1-4	-68	-1 220	-1 250	-605	-1 470	-1 595	119	-810	-610	536	250	345

*preliminary data

Figure 1. Monthly export, import and trade balance 2019-2021

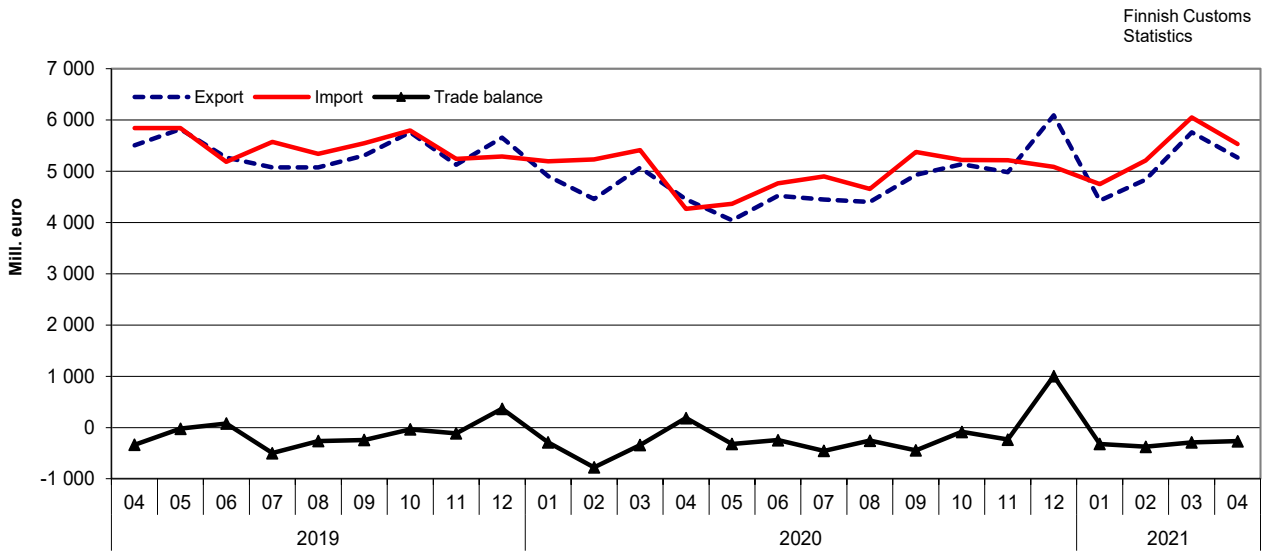


Figure 2. Changes of export values by month compared with the same month of the previous year 2019-2021

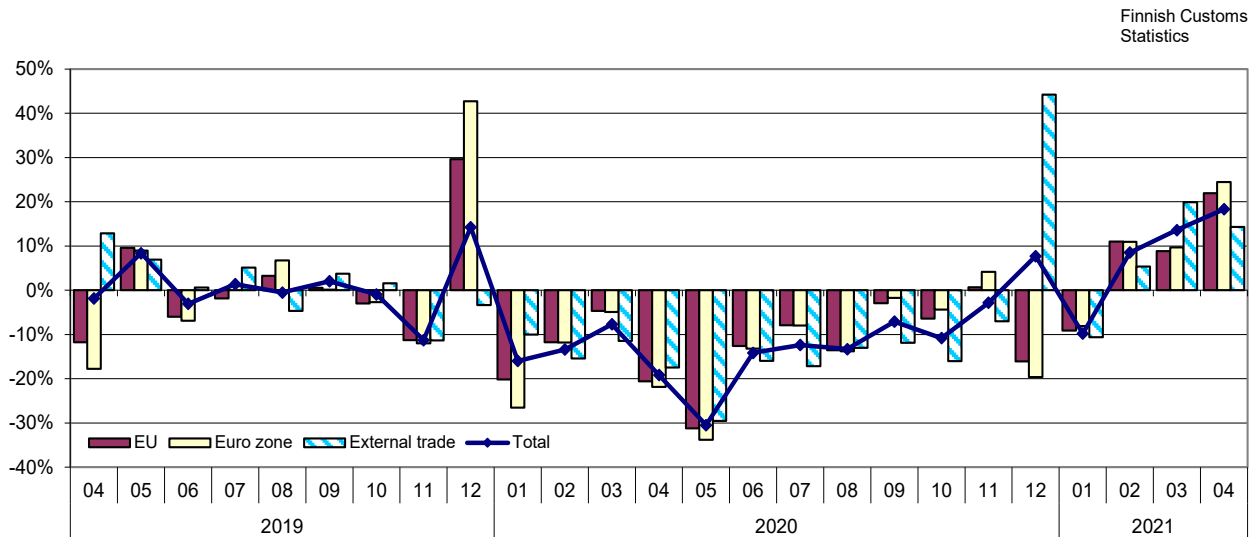


Figure 3. Changes of import values by month compared with the same month of the previous year 2019-2021

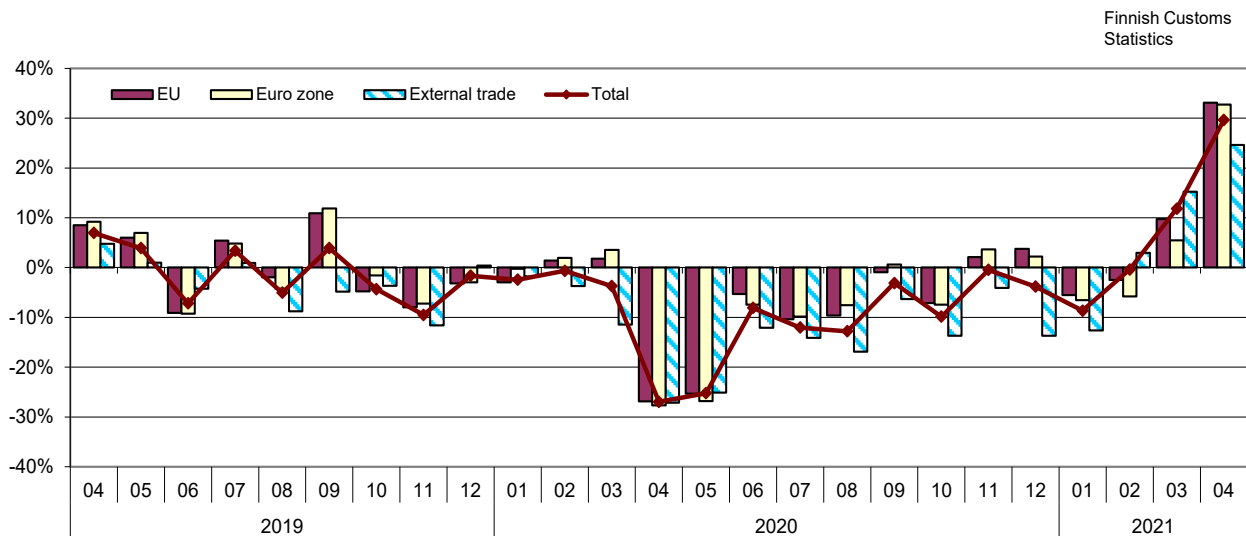


Table 4: Seasonally adjusted values (mill. euro) of export and import, as well as the change (%) from previous month

Seasonally adjusted¹² export

Year	Month	Total	Change	EU total	Change	Euro zone	Change	External trade	Change
2019	1	5 836		3 372		2 460		2 464	
	2	5 462	-6,4	2 950	-12,5	2 073	-15,7	2 513	2,0
	3	5 403	-1,1	2 926	-0,8	2 060	-0,6	2 476	-1,4
	4	5 428	0,5	2 980	1,8	2 067	0,3	2 449	-1,1
	5	5 588	2,9	3 058	2,6	2 096	1,4	2 530	3,3
	6	5 453	-2,4	2 944	-3,7	2 035	-2,9	2 509	-0,8
	7	5 228	-4,1	2 850	-3,2	1 987	-2,4	2 378	-5,2
	8	5 314	1,6	2 910	2,1	1 997	0,5	2 404	1,1
	9	5 243	-1,3	2 819	-3,1	1 954	-2,2	2 424	0,8
	10	5 222	-0,4	2 776	-1,5	1 933	-1,1	2 446	0,9
	11	5 067	-3,0	2 739	-1,3	1 880	-2,7	2 328	-4,8
	12	5 971	17,8	3 708	35,4	2 816	49,8	2 263	-2,8
2020	1	5 102	-14,6	2 794	-24,6	1 881	-33,2	2 307	2,0
	2	4 879	-4,4	2 691	-3,7	1 900	1,0	2 188	-5,2
	3	4 784	-1,9	2 683	-0,3	1 874	-1,4	2 102	-3,9
	4	4 343	-9,2	2 322	-13,4	1 574	-16,0	2 021	-3,9
	5	4 273	-1,6	2 336	0,6	1 580	0,3	1 938	-4,1
	6	4 348	1,8	2 397	2,6	1 634	3,4	1 951	0,7
	7	4 523	4,0	2 547	6,3	1 752	7,2	1 975	1,2
	8	4 817	6,5	2 640	3,7	1 825	4,2	2 176	10,2
	9	4 710	-2,2	2 657	0,6	1 862	2,0	2 054	-5,6
	10	4 839	2,7	2 699	1,6	1 925	3,4	2 140	4,2
	11	4 898	1,2	2 735	1,3	1 936	0,6	2 163	1,1
	12	5 641	15,2	2 750	0,5	1 963	1,4	2 891	33,7
2021	1	5 027	-10,9	2 795	1,6	1 942	-1,1	2 232	-22,8
	2	5 109	1,6	2 867	2,6	2 006	3,3	2 243	0,5
	3	5 264	3,0	2 850	-0,6	1 985	-1,0	2 414	7,7
	4	5 126	-2,6	2 818	-1,1	1 970	-0,8	2 308	-4,4

Seasonally adjusted¹² import

Year	Month	Total	Change	EU total	Change	Euro zone	Change	External trade	Change
2019	1	5 378		3 111		2 039		2 266	
	2	5 517	2,6	3 245	4,3	2 161	6,0	2 272	0,3
	3	5 490	-0,5	3 215	-0,9	2 156	-0,2	2 275	0,1
	4	5 755	4,8	3 350	4,2	2 244	4,1	2 405	5,7
	5	5 725	-0,5	3 318	-1,0	2 248	0,2	2 407	0,1
	6	5 439	-5,0	3 106	-6,4	2 077	-7,6	2 333	-3,1
	7	5 574	2,5	3 200	3,0	2 095	0,8	2 374	1,8
	8	5 523	-0,9	3 191	-0,3	2 085	-0,5	2 332	-1,8
	9	5 492	-0,6	3 249	1,8	2 172	4,2	2 243	-3,8
	10	5 366	-2,3	3 135	-3,5	2 107	-3,0	2 231	-0,5
	11	5 249	-2,2	3 058	-2,5	1 996	-5,3	2 192	-1,8
	12	5 404	2,9	3 047	-0,4	2 059	3,1	2 357	7,5
2020	1	5 406	0,1	3 118	2,3	2 101	2,1	2 289	-2,9
	2	5 592	3,4	3 360	7,8	2 254	7,3	2 233	-2,4
	3	5 131	-8,2	3 172	-5,6	2 158	-4,3	1 959	-12,3
	4	4 204	-18,1	2 450	-22,8	1 626	-24,7	1 753	-10,5
	5	4 538	8,0	2 634	7,5	1 758	8,1	1 904	8,6
	6	4 710	3,8	2 769	5,1	1 799	2,3	1 941	1,9
	7	4 902	4,1	2 864	3,4	1 890	5,1	2 037	5,0
	8	4 968	1,3	2 974	3,8	1 990	5,3	1 994	-2,1
	9	5 166	4,0	3 123	5,0	2 114	6,3	2 043	2,5
	10	4 981	-3,6	3 001	-3,9	2 014	-4,7	1 980	-3,1
	11	5 222	4,8	3 120	4,0	2 066	2,6	2 101	6,1
	12	4 757	-8,9	2 885	-7,5	1 906	-7,8	1 872	-10,9
2021	1	5 236	10,1	3 125	8,3	2 102	10,3	2 111	12,8
	2	5 460	4,3	3 209	2,7	2 077	-1,2	2 251	6,6
	3	5 578	2,2	3 381	5,4	2 205	6,1	2 197	-2,4
	4	5 445	-2,4	3 263	-3,5	2 154	-2,3	2 182	-0,7

Table 5: Trend figures (mill. euro) of export and import, as well as the change (%) from previous month

Trend figures of export¹²

Year	Month	Total	Change	EU total	Change	Euro zone	Change	External trade	Change
2019	1	5 432		2 959		2 058		2 472	
	2	5 439	0,1	2 959	0,0	2 064	0,3	2 480	0,3
	3	5 440	0,0	2 961	0,1	2 066	0,1	2 479	-0,0
	4	5 451	0,2	2 973	0,4	2 068	0,1	2 478	-0,0
	5	5 451	0,0	2 973	-0,0	2 062	-0,3	2 479	0,0
	6	5 400	-0,9	2 938	-1,2	2 036	-1,3	2 462	-0,7
	7	5 330	-1,3	2 897	-1,4	2 006	-1,5	2 433	-1,2
	8	5 283	-0,9	2 868	-1,0	1 982	-1,2	2 415	-0,7
	9	5 237	-0,9	2 832	-1,2	1 957	-1,3	2 405	-0,4
	10	5 176	-1,2	2 794	-1,3	1 928	-1,5	2 381	-1,0
	11	5 108	-1,3	2 770	-0,9	1 903	-1,3	2 339	-1,8
	12	5 056	-1,0	2 760	-0,3	1 892	-0,6	2 296	-1,8
2020	1	5 006	-1,0	2 750	-0,4	1 890	-0,1	2 257	-1,7
	2	4 942	-1,3	2 730	-0,7	1 889	-0,0	2 212	-2,0
	3	4 900	-0,8	2 721	-0,3	1 888	-0,0	2 179	-1,5
	4	4 328	-11,7	2 341	-13,9	1 584	-16,1	1 987	-8,8
	5	4 354	0,6	2 371	1,3	1 608	1,5	1 983	-0,2
	6	4 426	1,6	2 433	2,6	1 660	3,3	1 993	0,5
	7	4 549	2,8	2 520	3,6	1 735	4,5	2 029	1,8
	8	4 671	2,7	2 598	3,1	1 806	4,0	2 072	2,2
	9	4 757	1,9	2 655	2,2	1 860	3,0	2 103	1,5
	10	4 831	1,5	2 699	1,7	1 903	2,3	2 132	1,4
	11	4 901	1,4	2 735	1,3	1 933	1,5	2 166	1,6
	12	4 963	1,3	2 764	1,0	1 949	0,9	2 199	1,6
2021	1	5 029	1,3	2 795	1,1	1 964	0,7	2 234	1,6
	2	5 097	1,4	2 823	1,0	1 979	0,8	2 274	1,8
	3	5 143	0,9	2 833	0,4	1 983	0,2	2 310	1,6
	4	5 157	0,3	2 833	0,0	1 982	-0,1	2 324	0,6

Trend figures of import¹²

Year	Month	Total	Change	EU total	Change	Euro zone	Change	External trade	Change
2019	1	5 540		3 208		2 129		2 332	
	2	5 538	-0,0	3 218	0,3	2 140	0,5	2 319	-0,6
	3	5 561	0,4	3 232	0,4	2 155	0,7	2 329	0,4
	4	5 589	0,5	3 240	0,2	2 163	0,4	2 349	0,9
	5	5 587	-0,0	3 230	-0,3	2 156	-0,3	2 357	0,3
	6	5 560	-0,5	3 211	-0,6	2 138	-0,8	2 349	-0,3
	7	5 533	-0,5	3 198	-0,4	2 124	-0,7	2 334	-0,6
	8	5 501	-0,6	3 191	-0,2	2 118	-0,3	2 310	-1,0
	9	5 460	-0,8	3 180	-0,4	2 114	-0,2	2 280	-1,3
	10	5 420	-0,7	3 161	-0,6	2 106	-0,4	2 259	-0,9
	11	5 400	-0,4	3 146	-0,5	2 100	-0,3	2 254	-0,2
	12	5 403	0,1	3 150	0,1	2 109	0,4	2 253	-0,0
2020	1	5 406	0,0	3 174	0,8	2 131	1,1	2 231	-1,0
	2	5 383	-0,4	3 203	0,9	2 155	1,1	2 180	-2,3
	3	5 352	-0,6	3 220	0,5	2 169	0,7	2 132	-2,2
	4	4 497	-16,0	2 642	-17,9	1 754	-19,2	1 855	-13,0
	5	4 587	2,0	2 695	2,0	1 787	1,9	1 892	2,0
	6	4 705	2,6	2 768	2,7	1 834	2,6	1 937	2,4
	7	4 819	2,4	2 845	2,8	1 887	2,9	1 974	1,9
	8	4 915	2,0	2 917	2,6	1 941	2,9	1 998	1,2
	9	4 986	1,4	2 975	2,0	1 983	2,2	2 011	0,7
	10	5 036	1,0	3 014	1,3	2 008	1,2	2 022	0,5
	11	5 072	0,7	3 042	0,9	2 021	0,7	2 030	0,4
	12	5 119	0,9	3 072	1,0	2 037	0,8	2 047	0,8
2021	1	5 215	1,9	3 121	1,6	2 064	1,3	2 094	2,3
	2	5 327	2,1	3 180	1,9	2 095	1,5	2 146	2,5
	3	5 400	1,4	3 228	1,5	2 122	1,3	2 172	1,2
	4	5 437	0,7	3 255	0,8	2 140	0,8	2 182	0,4

² April 2020 has been defined as the level shift for imports and exports according to tests.

Figure 4. Exports 2019-2021 (original, seasonally adjusted and trend)

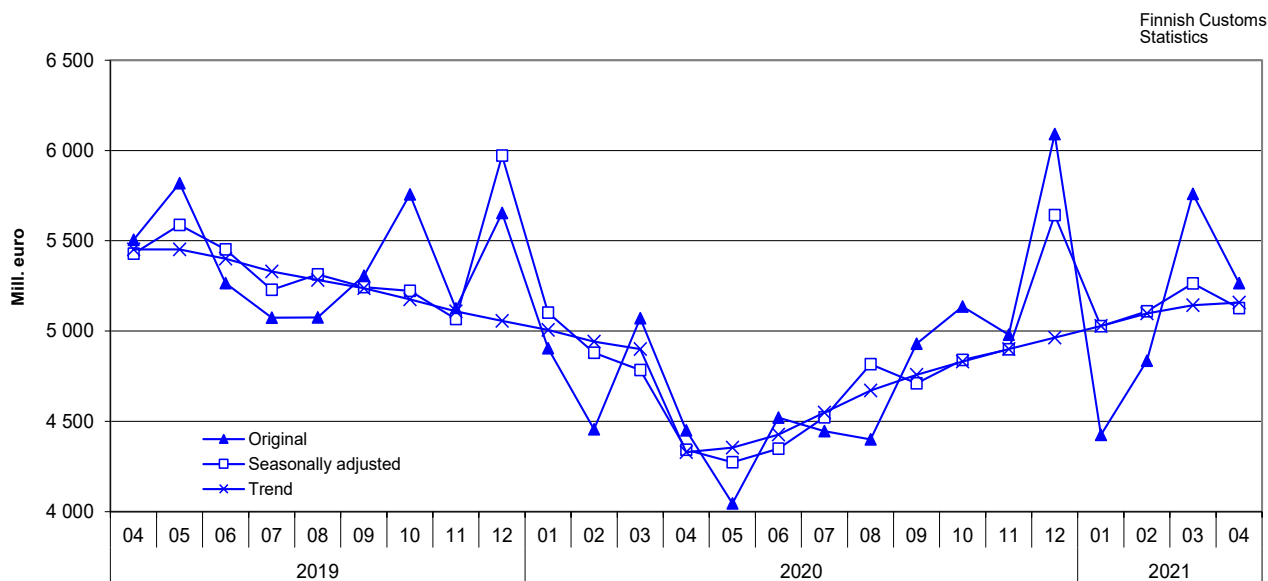
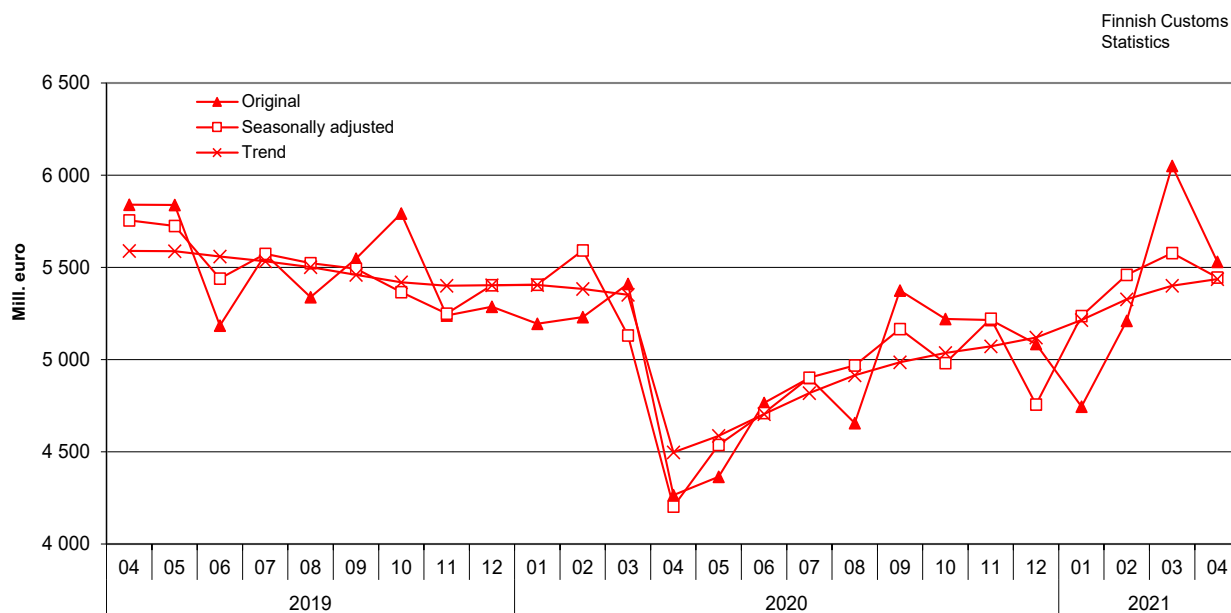


Figure 5. Imports 2019-2021 (original, seasonally adjusted and trend)



¹ Seasonal adjustment is a statistical technique to remove the effects of seasonal calendar influences operating on a series. Irregular fluctuations in the trend series have also been filtered off. The TRAMO/SEATS method recommended by Eurostat has been implemented in the seasonal adjustment of the foreign trade series. Starting July 2019 a new version of Demetra, the JDemetra+2.2.2, has been implemented in calculating seasonal adjustments. Data starting year 2010 is now used in calculation. The time series used is over seven years and in accordance with the recommendations. Because of the program updating and the shorter time series used seasonal adjustments and trend series for previous months have been revised.

Table 6. Exports and imports by country (main trading partners), preliminary value and change year-on-year *

Origin/ destination	Exports 2021		Imports 2021	
	April		April	
	preliminary value MEUR	change %	preliminary value MEUR	change %
Total exports / imports	5 265	18,3	5 530	29,7
DE Germany	685,3	32,0	841,8	37,4
SE Sweden	545,2	14,1	578,3	24,3
RU Russia	338,7	43,9	508,8	36,5
CN China	341,3	20,9	418,9	9,5
NL Netherlands	317,9	1,4	266,3	7,8
US USA	306,1	-5,0	172,0	14,2
EE Estonia	159,7	13,7	164,4	-1,3
BE Belgium	155,8	20,8	160,1	82,8
FR France	176,7	45,1	134,6	19,0
IT Italy	151,6	41,9	153,0	28,1
PL Poland	137,3	6,5	162,8	19,6
GB United Kingdom	178,2	39,7	110,1	3,7
DK Denmark	85,0	15,4	134,8	13,2
NO Norway	139,6	18,6	72,5	17,3
ES Spain	80,5	10,3	122,8	39,0
JP Japan	115,2	4,9	66,2	12,9
CH Switzerland	107,0	43,0	49,4	2,1
CA Canada	82,1	103,9	66,3	35,8
TR Turkey	80,5	34,4	59,6	57,3
CZ Czechia	33,3	38,1	88,4	96,1
KR South Korea	63,8	-29,0	39,1	13,1
AT Austria	39,1	22,6	55,6	-0,6
LT Lithuania	48,9	46,7	40,4	0,4
LV Latvia	48,4	32,2	26,2	-7,5
IN India	40,4	71,3	30,4	6,6

* The values in the table are preliminary and significant changes are possible when data becomes more complete

Note. From the beginning of 2021, the international trade in goods between Northern Ireland and Finland is no longer included in the international trade between Great Britain (GB) and Finland. The details of Northern Ireland are published separately with the country code XI and the details of Great Britain are still published with the country code GB. The data of international trade in goods for both country codes are considered as being part of the non-EU trade.

Preliminary statistics on the international trade in goods, April 2021
2021:E04EN, 7.6.2021

Inquiries:

Kaarna, Anssi tfn 040 332 8153

Telasuo, Christina tfn 040 332 1828

E-mail: forename.surname@tulli.fi

Monthly statistics for April 2021 is published 30.6.2021.

More specific data on countries and goods, as well as statistics on logistics, are available free of charge via the Uljas statistical database: uljas.tulli.fi.

ISSN 1796-0479 = Official Statistics of Finland (pdf)

ISSN 2670-0565 = Preliminary statistics on the international trade in goods (web publication)

Contact information:

Finnish Customs
Statistics

Opastinsilta 12
PO Box 512
FI-00101 Helsinki

Exchange + 358 295 5200
Statistics service + 358 295 52335
statistics@tulli.fi