

Preliminär statistik om utrikeshandel med varor

Mars 2022

Varuimportens värde rekordstort i mars beroende på höga priser

Varuexportens värde ökade med 19,9 och varuimportens med 33,4 procent i mars

Värdet på Finlands export av varor ökade med 19,9 procent i mars enligt Tullens preliminära uppgifter om utrikeshandeln med varor. Värdet på Finlands export var 7,0 miljarder euro. Under referensmånaden 2021 ökade exporten med 14,8 procent.

Importens värde ökade med 33,4 procent i mars jämfört med samma period året innan och importens värde var 8,2 miljarder euro. Importen ökade under referensmånaden 2021 med 13,0 procent.

Det sammanlagda värdet på exporten under januari-mars visade en uppgång på 22,7 procent. Importens värde ökade under samma period med 33,8 procent.

Handelsbalansen visade ett underskott på 1,2 miljarder euro i mars. I januari-mars var det sammanlagda underskottet 3,2 miljarder euro. I mars 2021 hade handelsbalansen ett underskott på 295 miljoner euro och i januari-mars samma år ett sammanlagt underskott på 1,1 miljarder euro.

Exporten till EU-länder ökade med 30,5 procent och exporten till länder utanför EU med 7,2 procent i mars. Importen från EU-länder ökade med 19,1 procent och importen från länder utanför EU med 55,4 procent. Räknat från början av året ökade exporten till EU-länder med 28,4 procent och exporten till länder utanför EU med 15,4 procent. Under samma period ökade importen från EU-länder med 22,2 procent och från övriga länder med 50,6 procent.

Publikationen preliminär statistik har tillfälligt utökats men tabellerna 7 och 8 om handeln med Ryssland med mer specificerade uppgifter om varugrupper. Värdena i tabellen är preliminära och betydande ändringar är möjliga när uppgifterna blir mer fullständiga.

Helsingfors 6.5.2022. Fritt för publicering kl. 9.00.

Uppgifterna kan citeras med uppgivande av Tullen som källa.

Tabell 1: Export 2020-2022, miljoner euro

Månad	Totalt			EU totalt			Euroområdet			Externhandeln		
	2020	2021*	2022*	2020	2021*	2022*	2020	2021*	2022*	2020	2021*	2022*
1	4 907	4 425	5 790	2 741	2 485	3 330	1 862	1 705	2 250	2 166	1 940	2 460
2	4 454	4 825	5 720	2 507	2 760	3 340	1 781	1 950	2 290	1 948	2 065	2 380
3	5 071	5 820	6 980	2 887	3 185	4 155	2 013	2 230	2 900	2 184	2 635	2 825
4	4 449	5 350		2 350	2 915		1 597	2 010		2 100	2 435	
5	4 048	5 305		2 252	2 830		1 492	1 950		1 796	2 475	
6	4 523	5 700		2 450	3 115		1 671	2 160		2 072	2 585	
7	4 444	5 540		2 423	2 980		1 739	2 140		2 021	2 560	
8	4 406	5 155		2 393	2 900		1 613	1 965		2 012	2 255	
9	4 932	6 635		2 776	3 900		1 927	2 770		2 156	2 735	
10	5 138	6 115		2 916	3 490		2 063	2 435		2 223	2 625	
11	4 978	6 610		2 809	3 825		1 981	2 665		2 169	2 785	
12	6 090	7 405		2 875	4 640		2 088	3 610		3 215	2 765	
Mars	5 071	5 820	6 980	2 887	3 185	4 155	2 013	2 230	2 900	2 184	2 635	2 825
Ändring		14,8 %	19,9 %		10,3 %	30,5 %		10,8 %	30,0 %		20,7 %	7,2 %
Kum. 1-3	14 432	15 070	18 490	8 135	8 430	10 825	5 656	5 885	7 440	6 298	6 640	7 665
Ändring		4,4 %	22,7 %		3,6 %	28,4 %		4,0 %	26,4 %		5,4 %	15,4 %

Tabell 2: Import 2020-2022, miljoner euro

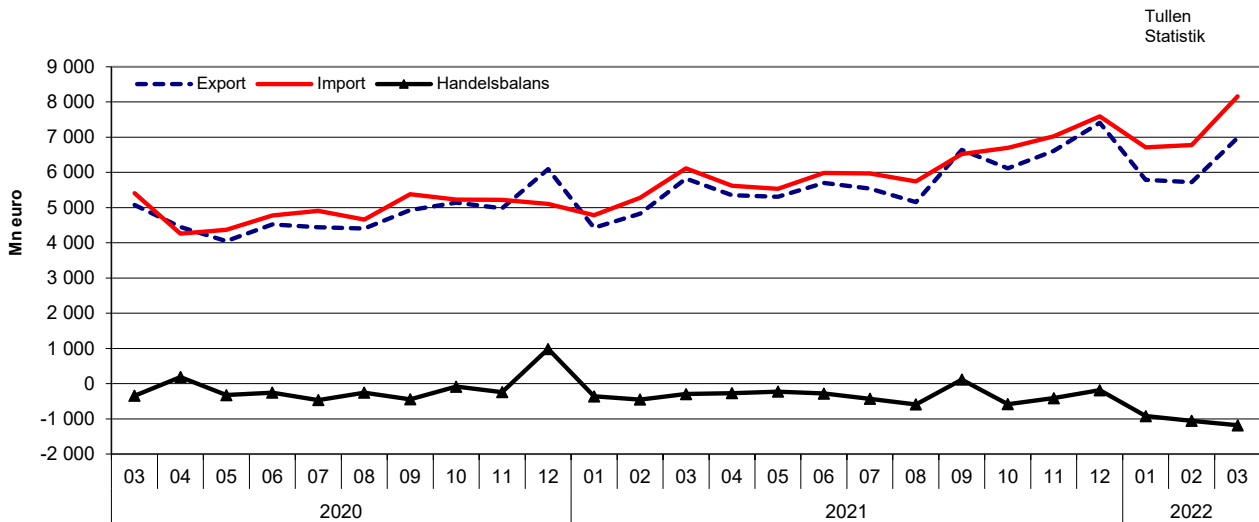
Månad	Totalt			EU totalt			Euroområdet			Externhandeln		
	2020	2021*	2022*	2020	2021*	2022*	2020	2021*	2022*	2020	2021*	2022*
1	5 223	4 785	6 710	2 922	2 740	3 690	1 934	1 795	2 385	2 300	2 045	3 020
2	5 233	5 275	6 775	3 195	3 135	3 605	2 161	2 055	2 350	2 038	2 140	3 170
3	5 410	6 115	8 160	3 340	3 695	4 400	2 290	2 435	2 835	2 070	2 420	3 760
4	4 260	5 620		2 513	3 425		1 698	2 300		1 747	2 195	
5	4 372	5 530		2 595	3 380		1 734	2 225		1 777	2 150	
6	4 777	5 980		2 891	3 715		1 895	2 490		1 886	2 265	
7	4 910	5 970		2 768	3 370		1 846	2 190		2 143	2 600	
8	4 660	5 745		2 712	3 255		1 785	2 130		1 948	2 490	
9	5 377	6 520		3 260	3 685		2 207	2 405		2 117	2 835	
10	5 224	6 695		3 130	3 700		2 078	2 450		2 094	2 995	
11	5 219	7 020		3 130	3 980		2 068	2 610		2 089	3 040	
12	5 104	7 590		3 109	4 140		2 060	2 635		1 995	3 450	
Mars	5 410	6 115	8 160	3 340	3 695	4 400	2 290	2 435	2 835	2 070	2 420	3 760
Ändring		13,0 %	33,4 %		10,6 %	19,1 %		6,3 %	16,4 %		16,9 %	55,4 %
Kum. 1-3	15 866	16 175	21 645	9 457	9 570	11 695	6 385	6 285	7 570	6 408	6 605	9 950
Ändring		1,9 %	33,8 %		1,2 %	22,2 %		-1,6 %	20,4 %		3,1 %	50,6 %

Tabell 3: Handelsbalans 2020-2022, miljoner euro

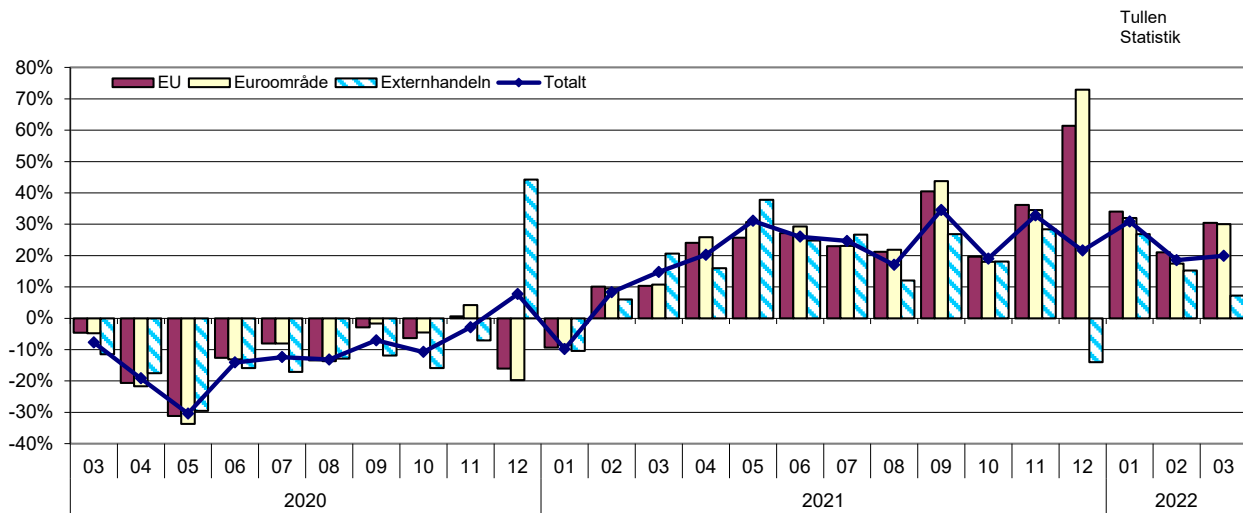
Månad	Totalt			EU totalt			Euroområdet			Externhandeln		
	2020	2021*	2022*	2020	2021*	2022*	2020	2021*	2022*	2020	2021*	2022*
1	-316	-360	-920	-182	-255	-360	-72	-90	-135	-134	-105	-560
2	-779	-450	-1 055	-689	-375	-265	-379	-105	-60	-90	-75	-790
3	-340	-295	-1 180	-453	-510	-245	-277	-205	65	113	215	-935
4	189	-270		-164	-510		-101	-290		353	240	
5	-323	-225		-343	-550		-242	-275		19	325	
6	-254	-280		-441	-600		-224	-330		187	320	
7	-467	-430		-344	-390		-107	-50		-122	-40	
8	-254	-590		-318	-355		-172	-165		65	-235	
9	-445	115		-484	215		-279	365		39	-100	
10	-85	-580		-214	-210		-15	-15		129	-370	
11	-241	-410		-320	-155		-86	55		79	-255	
12	986	-185		-234	500		28	975		1 220	-685	
Kum. 1-3	-1 435	-1 105	-3 155	-1 324	-1 140	-870	-728	-400	-130	-111	35	-2 285

* preliminära uppgifter

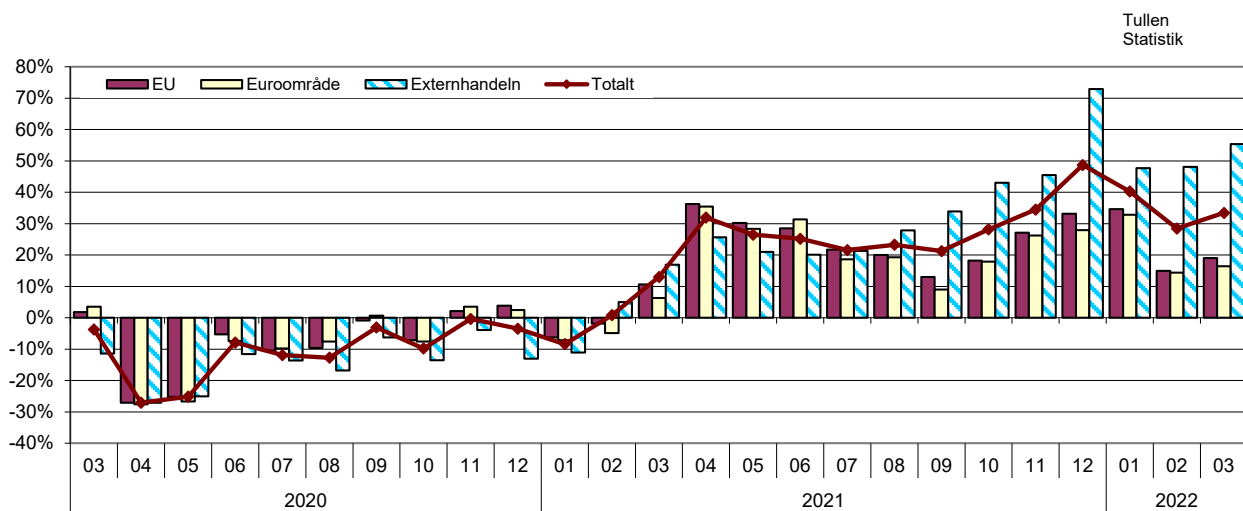
Figur 1. Export, import och handelsbalans månadsvis 2020-2022



Figur 2. Ändringar vid export jämfört med motsvarande månad föregående år 2020-2022



Figur 3. Ändringar vid import jämfört med motsvarande månad föregående år 2020-2022



Tabell 4: Säsongsjusterade värden (mn euro) vid export och import samt ändring (%) från föregående månad

Säsongsjusterad¹² export

År	Månad	Totalt	Ändring	EU totalt	Ändring	Euroområde	Ändring	Externhandeln	Ändring
2020	1	5 095		2 790		1 887		2 305	
	2	4 898	-3,9	2 713	-2,7	1 924	1,9	2 185	-5,2
	3	4 811	-1,8	2 695	-0,7	1 883	-2,1	2 116	-3,1
	4	4 332	-10,0	2 311	-14,3	1 563	-17,0	2 021	-4,5
	5	4 254	-1,8	2 341	1,3	1 579	1,0	1 914	-5,3
	6	4 306	1,2	2 367	1,1	1 605	1,7	1 940	1,3
	7	4 517	4,9	2 573	8,7	1 785	11,2	1 944	0,2
	8	4 865	7,7	2 668	3,7	1 852	3,7	2 196	13,0
	9	4 646	-4,5	2 602	-2,5	1 811	-2,2	2 044	-6,9
	10	4 869	4,8	2 720	4,5	1 936	6,9	2 149	5,2
	11	4 904	0,7	2 737	0,7	1 940	0,2	2 167	0,8
		12	5 695	16,1	2 751	0,5	1 959	1,0	2 944
2021	1	4 968	-12,8	2 741	-0,4	1 900	-3,0	2 227	-24,4
	2	5 155	3,8	2 900	5,8	2 038	7,3	2 255	1,2
	3	5 332	3,4	2 874	-0,9	1 991	-2,3	2 458	9,0
	4	5 187	-2,7	2 844	-1,0	1 970	-1,1	2 344	-4,7
	5	5 366	3,4	2 827	-0,6	1 967	-0,2	2 538	8,3
	6	5 427	1,1	3 006	6,3	2 074	5,4	2 421	-4,6
	7	5 855	7,9	3 294	9,6	2 302	11,0	2 561	5,8
	8	5 475	-6,5	3 106	-5,7	2 149	-6,6	2 369	-7,5
	9	6 245	14,1	3 653	17,6	2 600	21,0	2 592	9,4
	10	6 032	-3,4	3 393	-7,1	2 398	-7,8	2 639	1,8
	11	6 252	3,6	3 575	5,4	2 489	3,8	2 676	1,4
		12	6 959	11,3	4 426	23,8	3 389	36,2	2 533
2022	1	6 246	-10,2	3 527	-20,3	2 392	-29,4	2 719	7,4
	2	6 108	-2,2	3 510	-0,5	2 389	-0,1	2 598	-4,4
	3	6 356	4,1	3 723	6,1	2 586	8,3	2 633	1,3

Säsongsjusterad¹² import

År	Månad	Totalt	Ändring	EU totalt	Ändring	Euroområde	Ändring	Externhandeln	Ändring
2020	1	5 419		3 130		2 115		2 288	
	2	5 597	3,3	3 375	7,8	2 264	7,1	2 222	-2,9
	3	5 115	-8,6	3 163	-6,3	2 154	-4,9	1 953	-12,1
	4	4 173	-18,4	2 423	-23,4	1 612	-25,2	1 749	-10,4
	5	4 549	9,0	2 635	8,7	1 758	9,0	1 914	9,4
	6	4 721	3,8	2 763	4,8	1 794	2,1	1 958	2,3
	7	4 915	4,1	2 865	3,7	1 895	5,6	2 050	4,7
	8	5 007	1,9	2 995	4,5	2 001	5,6	2 013	-1,8
	9	5 190	3,7	3 142	4,9	2 129	6,4	2 049	1,8
	10	4 995	-3,8	3 013	-4,1	2 018	-5,2	1 982	-3,2
	11	5 232	4,7	3 123	3,6	2 066	2,4	2 108	6,4
		12	4 764	-8,9	2 890	-7,5	1 918	-7,2	1 873
2021	1	5 271	10,6	3 119	7,9	2 095	9,2	2 152	14,9
	2	5 530	4,9	3 241	3,9	2 105	0,5	2 289	6,3
	3	5 614	1,5	3 395	4,8	2 217	5,3	2 218	-3,1
	4	5 499	-2,0	3 301	-2,8	2 186	-1,4	2 198	-0,9
	5	5 579	1,5	3 328	0,8	2 186	-0,0	2 250	2,4
	6	5 901	5,8	3 547	6,6	2 358	7,9	2 354	4,6
	7	6 159	4,4	3 598	1,4	2 322	-1,5	2 561	8,8
	8	5 988	-2,8	3 488	-3,1	2 314	-0,4	2 500	-2,4
	9	6 293	5,1	3 550	1,8	2 319	0,2	2 743	9,7
	10	6 590	4,7	3 673	3,5	2 456	5,9	2 916	6,3
	11	6 831	3,7	3 851	4,8	2 522	2,7	2 980	2,2
		12	7 086	3,7	3 847	-0,1	2 453	-2,7	3 239
2022	1	7 162	1,1	4 072	5,9	2 694	9,8	3 089	-4,6
	2	7 113	-0,7	3 727	-8,5	2 406	-10,7	3 386	9,6
	3	7 489	5,3	4 042	8,5	2 583	7,4	3 447	1,8

Tabell 5: Trendtal (mn euro) vid export och import samt ändring (%) från föregående månad

Trendtal vid export²

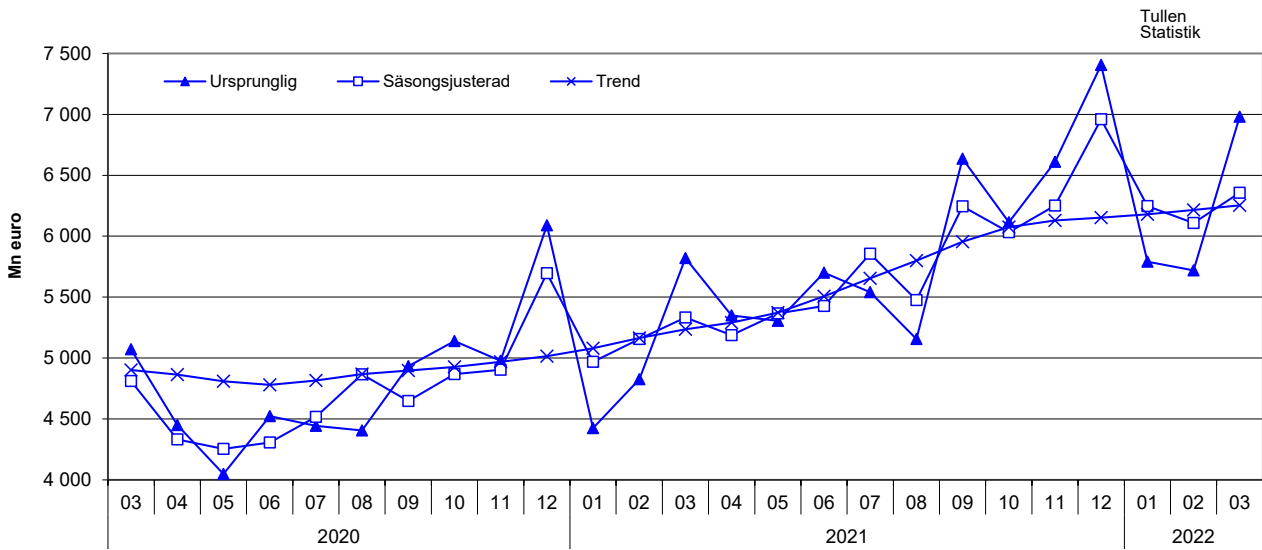
År	Månad	Totalt	Ändring	EU totalt	Ändring	Euroområde	Ändring	Externhandeln	Ändring
2020	1	5 025		2 764		1 901		2 261	
	2	4 952	-1,5	2 738	-0,9	1 908	0,4	2 214	-2,1
	3	4 902	-1,0	2 725	-0,5	1 911	0,2	2 177	-1,7
	4	4 864	-0,8	2 715	-0,4	1 904	-0,4	2 149	-1,3
	5	4 808	-1,2	2 694	-0,8	1 886	-0,9	2 114	-1,6
	6	4 779	-0,6	2 687	-0,3	1 881	-0,3	2 092	-1,1
	7	4 814	0,7	2 711	0,9	1 899	1,0	2 103	0,5
	8	4 868	1,1	2 738	1,0	1 922	1,2	2 130	1,3
	9	4 897	0,6	2 748	0,4	1 941	0,9	2 148	0,8
	10	4 927	0,6	2 759	0,4	1 958	0,9	2 168	0,9
	11	4 969	0,9	2 773	0,5	1 970	0,6	2 196	1,3
	12	5 015	0,9	2 789	0,6	1 975	0,2	2 227	1,4
2021	1	5 080	1,3	2 818	1,1	1 982	0,4	2 262	1,6
	2	5 164	1,6	2 853	1,2	1 993	0,6	2 311	2,2
	3	5 236	1,4	2 871	0,6	1 998	0,2	2 365	2,3
	4	5 291	1,1	2 882	0,4	2 004	0,3	2 409	1,9
	5	5 373	1,6	2 929	1,6	2 036	1,6	2 444	1,5
	6	5 507	2,5	3 037	3,7	2 109	3,5	2 470	1,1
	7	5 654	2,7	3 167	4,3	2 204	4,5	2 486	0,7
	8	5 799	2,6	3 292	3,9	2 303	4,5	2 507	0,8
	9	5 956	2,7	3 406	3,5	2 394	3,9	2 549	1,7
	10	6 073	2,0	3 480	2,2	2 448	2,2	2 593	1,7
	11	6 128	0,9	3 516	1,0	2 464	0,6	2 612	0,7
	12	6 152	0,4	3 533	0,5	2 457	-0,3	2 620	0,3
2022	1	6 180	0,5	3 550	0,5	2 447	-0,4	2 630	0,4
	2	6 216	0,6	3 583	0,9	2 459	0,5	2 633	0,1
	3	6 253	0,6	3 621	1,1	2 487	1,1	2 632	-0,0

Trendtal vid import²

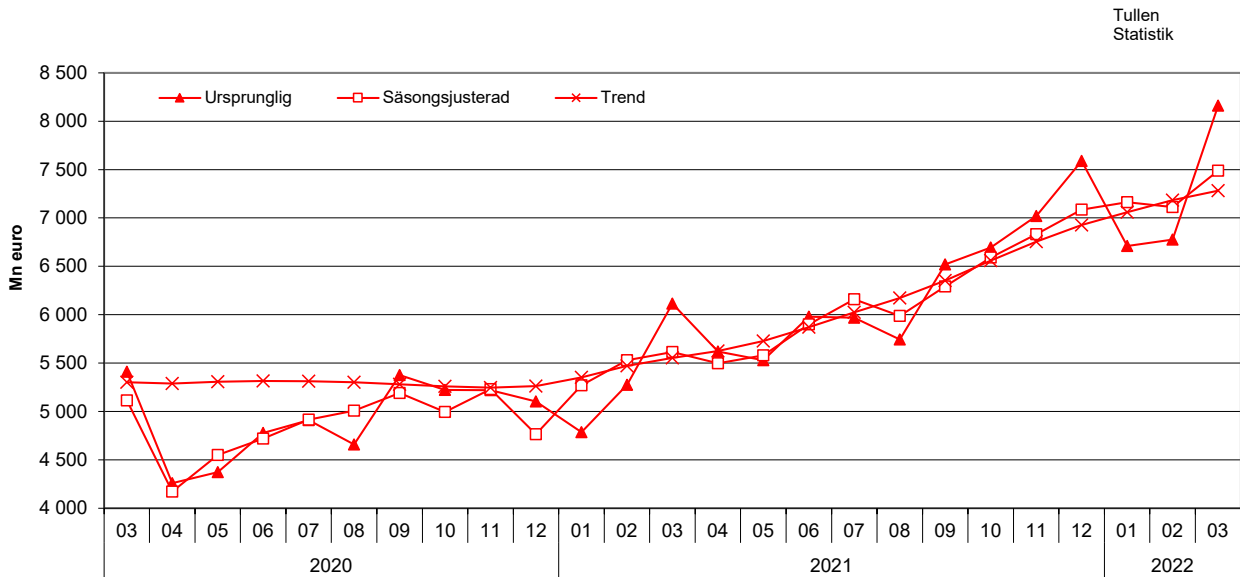
År	Månad	Totalt	Ändring	EU totalt	Ändring	Euroområde	Ändring	Externhandeln	Ändring
2020	1	5 404		3 171		2 128		2 233	
	2	5 359	-0,8	3 189	0,6	2 142	0,7	2 170	-2,8
	3	5 303	-1,1	3 193	0,1	2 146	0,2	2 110	-2,8
	4	5 290	-0,2	3 192	-0,0	2 143	-0,1	2 098	-0,6
	5	5 307	0,3	3 191	-0,0	2 137	-0,3	2 115	0,8
	6	5 316	0,2	3 189	-0,1	2 131	-0,3	2 127	0,5
	7	5 314	-0,0	3 189	-0,0	2 130	-0,0	2 125	-0,1
	8	5 302	-0,2	3 191	0,1	2 134	0,2	2 111	-0,7
	9	5 281	-0,4	3 190	-0,0	2 134	0,0	2 092	-0,9
	10	5 260	-0,4	3 182	-0,2	2 127	-0,4	2 078	-0,6
	11	5 245	-0,3	3 175	-0,2	2 118	-0,4	2 070	-0,4
	12	5 262	0,3	3 182	0,2	2 118	0,0	2 079	0,5
2021	1	5 352	1,7	3 216	1,1	2 134	0,8	2 136	2,7
	2	5 471	2,2	3 270	1,7	2 161	1,3	2 201	3,0
	3	5 554	1,5	3 322	1,6	2 190	1,4	2 232	1,4
	4	5 625	1,3	3 367	1,4	2 219	1,3	2 257	1,1
	5	5 727	1,8	3 418	1,5	2 251	1,4	2 310	2,3
	6	5 872	2,5	3 476	1,7	2 286	1,6	2 396	3,7
	7	6 024	2,6	3 527	1,5	2 317	1,4	2 496	4,2
	8	6 173	2,5	3 572	1,3	2 346	1,2	2 601	4,2
	9	6 354	2,9	3 624	1,5	2 380	1,4	2 730	4,9
	10	6 558	3,2	3 689	1,8	2 419	1,6	2 869	5,1
	11	6 756	3,0	3 758	1,9	2 455	1,5	2 998	4,5
	12	6 927	2,5	3 818	1,6	2 485	1,2	3 108	3,7
2022	1	7 061	1,9	3 861	1,1	2 506	0,9	3 200	2,9
	2	7 183	1,7	3 890	0,8	2 519	0,5	3 293	2,9
	3	7 283	1,4	3 919	0,8	2 531	0,5	3 364	2,1

² Enligt tester har april 2020 definierats som "transitory change" för serierna import och export.

Figur 4. Export 2020-2022 (ursprunglig, säsongjusterad och trend)



Figur 5. Import 2020-2022 (ursprunglig, säsongjusterad och trend)



¹ Säsongjustering är en kalkylmetod med hjälp av vilken man försöker eliminera regelbundet återkommande säsongvariationer från tidsserierna. Från trendserien har man också rensat bort de oregelbundna variationerna. I säsongjusteringen av serier över utrikeshandel tillämpas en modellbaserad TRAMO/SEATS-metod som rekommenderas av Eurostat. Från och med januari 2014 preliminära statistik har en ny version av Demetra, som används i beräkningen av säsongjusterade export- och importvärden, tagits i bruk. Den nya versionen är JDemetra+. På grund av detta har några av de förra månadernas värden reviderats jämfört med tidigare beräknade.

Tabell 6. Export och import landsvis (största handelspartners), preliminärt värde och förändring jämfört med motsvarande månad året innan *

Ursprungs-/ bestämmelseland	Export 2022		Import 2022	
	Mars		Mars	
	preliminärt värde milj. e	förändr. %	preliminärt värde milj. e	förändr. %
Total export / import	6 980	19,9	8 160	33,4
DE Tyskland	925,8	13,1	1 101,5	17,2
SE Sverige	757,2	27,7	853,8	29,9
RU Ryssland	184,4	-42,0	1 000,8	62,6
CN Kina	373,3	19,1	623,7	18,8
NL Nederländerna	523,9	42,2	443,1	36,7
NO Norge	193,6	38,8	656,8	434,3
US USA	536,8	25,3	241,5	35,9
EE Estland	325,6	76,5	200,5	1,0
PL Polen	221,5	34,9	255,2	20,1
IT Italien	255,0	58,2	216,4	21,5
BE Belgien	228,6	42,0	160,8	26,6
FR Frankrike	215,2	25,0	172,2	10,2
GB Storbritannien	224,7	15,0	159,8	27,2
DK Danmark	119,9	27,2	239,1	21,9
JP Japan	181,0	50,4	79,7	7,8
CH Schweiz	168,7	34,5	90,4	69,9
ES Spanien	93,8	6,0	155,3	-5,9
TR Turkiet	73,9	-2,5	74,1	23,6
KR Sydkorea	73,6	-25,2	73,7	69,8
CZ Tjeckien	49,9	30,5	95,8	1,4
BR Brasilien	58,4	38,2	82,5	355,6
LT Litauen	71,8	-9,6	62,2	20,1
AT Österrike	52,7	8,8	73,1	12,5
IN Indien	61,5	13,4	38,8	5,4
CA Kanada	70,9	-18,9	28,4	67,9

* Värdena i tabellen är preliminära och betydande ändringar är möjliga när uppgifterna blir fullständigare.

Tabell 7. Export till Ryssland i januari-mars 2022, preliminärt värde ja förändring i mars jämfört med samma månad året innan

RU Ryssland KN-klass	Januari	Februari	Mars	Förändring %
	Preliminärt värde milj. eur	Preliminärt värde milj. eur	Preliminärt värde milj. eur	
01-24 Djur- och växtprodukter	7,4	7,9	5,0	-45%
25-27 Mineralprodukter	27,6	27,4	5,2	-76%
2710 Oljeprodukter	26,1	24,8	4,4	-79%
28-38 Kemiska industrins produkter	27,0	25,6	18,3	-26%
39-40 Plast och varor av plast, gummi och gummivaror	22,7	24,4	20,0	-27%
47-49 Massa, papper, kartong och papp samt -varor	37,0	37,0	21,4	-48%
50-67 Textilier och skodon	2,5	3,9	3,5	14%
72-83 Oädla metaller och -varor	63,6	75,6	61,7	-8%
7401 Kopparskärsten	46,0	56,0	52,8	9%
84 Maskiner och mekaniska apparater samt delar	60,5	78,3	27,7	-64%
85 Elektriska apparater samt delar	17,7	15,9	5,3	-64%
86-89 Transportmedel	31,2	13,2	6,0	-67%
90-92 Optiska och medicinska instrument och apparater, o.d.	6,9	6,6	4,3	-25%
Övriga CN-klasser	7,6	7,9	6,2	-33%
Sammanlagt	311,7	323,6	184,4	-42%

Tabell 8. Import från Ryssland januari-mars 2022, preliminärt värde ja förändring i mars jämfört med samma månad året innan

RU Ryssland KN-klass	Januari	Februari	Mars	Förändring %
	Preliminärt värde milj. eur	Preliminärt värde milj. eur	Preliminärt värde milj. eur	
01-24 Djur- och växtprodukter	7,4	9,0	8,6	20%
25-27 Mineralprodukter	641,4	618,5	551,5	35%
2701 Stenkol	14,5	16,2	11,8	29%
2709 Råolja	279,5	316,5	144,5	-45%
2710 Oljeprodukter	146,6	131,3	148,9	180%
2711 Naturgas	90,8	68,3	151,4	282%
2716 Energi, elektrisk	100,7	71,9	77,1	257%
28-38 Kemiska industrins produkter	114,2	106,9	85,3	33%
31 Gödsel	30,0	17,7	19,8	55%
39-40 Plast och varor av plast, gummi och gummivaror	7,4	9,3	27,0	200%
4011 Däck av gummi, nya	4,7	6,0	21,3	225%
44-46 Trä och varor av trä	39,4	37,4	38,4	-11%
47-49 Massa, papper, kartong och papp samt -varor	3,9	4,4	6,2	95%
72-83 Oädla metaller och -varor	190,2	177,0	267,5	319%
72 Järn och stål	41,6	9,0	15,8	33%
73 Varor av järn och stål	6,4	3,7	3,6	20%
74 Koppar och varor av koppar	9,8	12,0	24,6	746%
75 Nickel och varor av nickel	122,9	142,2	213,6	456%
84 Maskiner och mekaniska apparater samt delar	0,8	1,3	2,2	-43%
85 Elektriska apparater samt delar	3,5	3,5	4,3	-24%
Övriga CN-klasser	6,9	6,6	9,9	51%
Sammanlagt	1 015,2	973,9	1 000,8	63%

Preliminär statistik om utrikeshandel med varor, mars 2022
2022:E03SV, 6.5.2022

Förfrågningar:

Telasuo, Christina tfn 040 332 1828

Penttilä, Olli-Pekka tfn 040 332 1862

E-post: fornamn.efternamn@tulli.fi

Månadsstatistik för mars 2022 publiceras 6.5.2022.

Mer specifika uppgifter om länder och varor samt logistikstatistik finns att få gratis via
Uljas-statistikdatabas: uljas.tulli.fi.

ISSN 1796-0479 = Finlands officiella statistik (pdf)

ISSN 2670-0557 = Preliminär statistik om utrikeshandel med varor (webbpublikation)

Kontaktuppgifter:

Tullen
StatistikSemaforbron 12
PB 512
00101 HelsingforsVäxel 0295 5200
Statistikservice 0295 52335
statistik@tulli.fi