

Preliminär statistik om utrikeshandel med varor

Maj 2021

Exporten ökade 28,4 procent i maj

Finlands export av varor ökade med 28,4 procent i maj enligt Tullens preliminära uppgifter om utrikeshandeln med varor. Värdet på Finlands export var nästan 5,2 miljarder euro. Under referensmånaden år 2020 minskade exporten med 30,5 procent.

Importen ökade med 23,8 procent i maj jämfört med året innan och importens värde var 5,4 miljarder euro. Importen sjönk under referensmånaden år 2020 med 25,2 procent. Den sammanlagda exporten under januari-maj i år visade en uppgång på 11,4 procent. Importen ökade under samma period med 10,4 procent.

Handelsbalansen visade ett underskott på 210 miljoner euro i maj. Under januari-maj hade handelsbalansen ett sammanlagt underskott på närmare 1,5 miljarder euro. I maj året innan hade handelsbalansen ett underskott på 320 miljoner euro och under januari-maj samma år visade handelsbalansen ett sammanlagt underskott på 1,5 miljarder euro.

Exporten till EU-länder ökade med 22,7 per cent och exporten till länder utanför EU med 35,7 procent i maj. Importen från EU-länder ökade med 26,8 procent och importen från icke-EU-länder med 19,4 procent. Under januari-maj ökade den sammanlagda exporten till EU-länder med 10,4 procent och exporten till länder utanför EU med 12,5 procent. Under samma period ökade importen från EU-länder med 11,4 procent och importen från övriga länder med 8,9 procent.

Helsingfors 8.7.2021. Fritt för publicering kl. 9.00.

Uppgifterna kan citeras med uppgivande av Tullen som källa.

Tabell 1: Export 2019-2021, miljoner euro

Månad	Totalt			EU totalt			Euroområdet			Externhandeln		
	2019	2020*	2021*	2019	2020*	2021*	2019	2020*	2021*	2019	2020*	2021*
1	5 838	4 905	4 430	3 433	2 740	2 490	2 532	1 860	1 710	2 406	2 165	1 940
2	5 144	4 455	4 835	2 839	2 505	2 775	2 019	1 780	1 970	2 305	1 950	2 060
3	5 493	5 070	5 765	3 026	2 885	3 140	2 114	2 010	2 205	2 467	2 185	2 625
4	5 505	4 450	5 305	2 960	2 350	2 895	2 040	1 595	2 005	2 545	2 100	2 410
5	5 818	4 045	5 195	3 270	2 250	2 760	2 251	1 490	1 905	2 548	1 795	2 435
6	5 265	4 520		2 803	2 450		1 924	1 670		2 463	2 070	
7	5 073	4 445		2 634	2 425		1 891	1 740		2 439	2 020	
8	5 075	4 405		2 765	2 395		1 868	1 610		2 310	2 010	
9	5 306	4 930		2 859	2 775		1 959	1 925		2 446	2 155	
10	5 757	5 140		3 114	2 915		2 160	2 065		2 643	2 225	
11	5 125	4 980		2 791	2 810		1 901	1 980		2 334	2 170	
12	5 654	6 090		3 425	2 875		2 600	2 090		2 229	3 215	
Maj	5 818	4 045	5 195	3 270	2 250	2 760	2 251	1 490	1 905	2 548	1 795	2 435
Ändring		-30,5 %	28,4 %		-31,2 %	22,7 %		-33,8 %	27,9 %		-29,6 %	35,7 %
Kum. 1-5	27 798	22 925	25 530	15 528	12 730	14 060	10 956	8 735	9 795	12 271	10 195	11 470
Ändring		-17,5 %	11,4 %		-18,0 %	10,4 %		-20,3 %	12,1 %		-16,9 %	12,5 %

Tabell 2: Import 2019-2021, miljoner euro

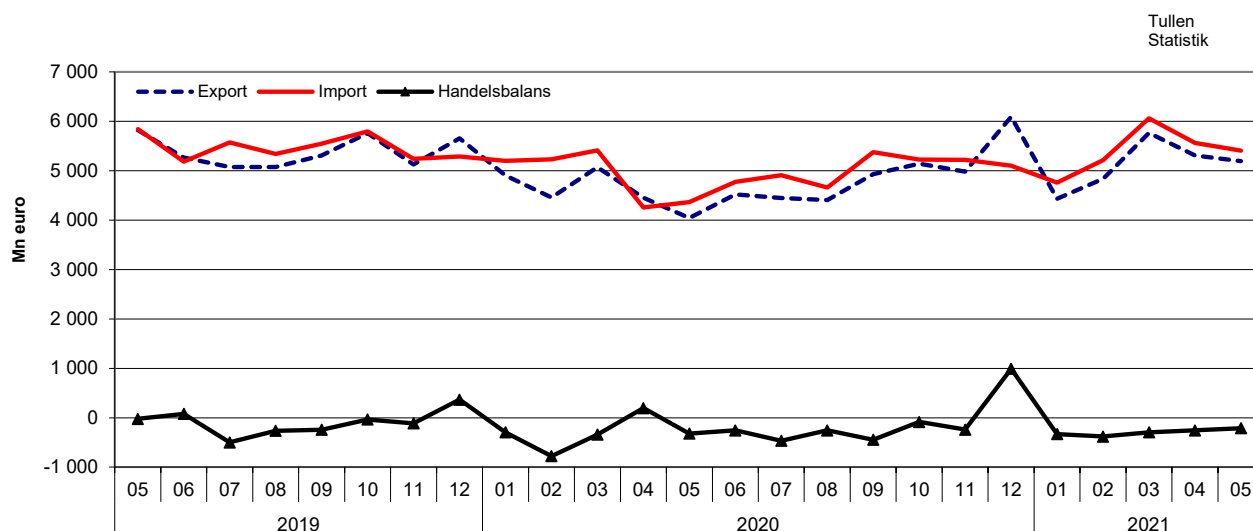
Månad	Totalt			EU totalt			Euroområdet			Externhandeln		
	2019	2020*	2021*	2019	2020*	2021*	2019	2020*	2021*	2019	2020*	2021*
1	5 325	5 200	4 760	2 983	2 900	2 735	1 915	1 910	1 790	2 342	2 300	2 025
2	5 265	5 230	5 215	3 151	3 195	3 115	2 119	2 160	2 040	2 114	2 035	2 100
3	5 619	5 410	6 060	3 281	3 340	3 675	2 211	2 290	2 420	2 337	2 070	2 385
4	5 840	4 255	5 560	3 445	2 510	3 385	2 343	1 695	2 270	2 395	1 745	2 175
5	5 839	4 365	5 405	3 468	2 590	3 285	2 364	1 730	2 165	2 371	1 775	2 120
6	5 185	4 775		3 053	2 890		2 047	1 895		2 133	1 885	
7	5 571	4 910		3 091	2 765		2 046	1 845		2 480	2 145	
8	5 339	4 660		2 999	2 710		1 931	1 785		2 340	1 950	
9	5 548	5 375		3 290	3 260		2 192	2 205		2 258	2 115	
10	5 792	5 225		3 370	3 130		2 248	2 080		2 422	2 095	
11	5 239	5 220		3 065	3 130		1 997	2 065		2 174	2 090	
12	5 287	5 100		2 993	3 105		2 010	2 060		2 294	1 995	
Maj	5 839	4 365	5 405	3 468	2 590	3 285	2 364	1 730	2 165	2 371	1 775	2 120
Ändring		-25,2 %	23,8 %		-25,3 %	26,8 %		-26,8 %	25,1 %		-25,1 %	19,4 %
Kum. 1-5	27 888	24 460	27 000	16 328	14 535	16 195	10 952	9 785	10 685	11 559	9 925	10 805
Ändring		-12,3 %	10,4 %		-11,0 %	11,4 %		-10,7 %	9,2 %		-14,1 %	8,9 %

Tabell 3: Handelsbalans 2019-2021, miljoner euro

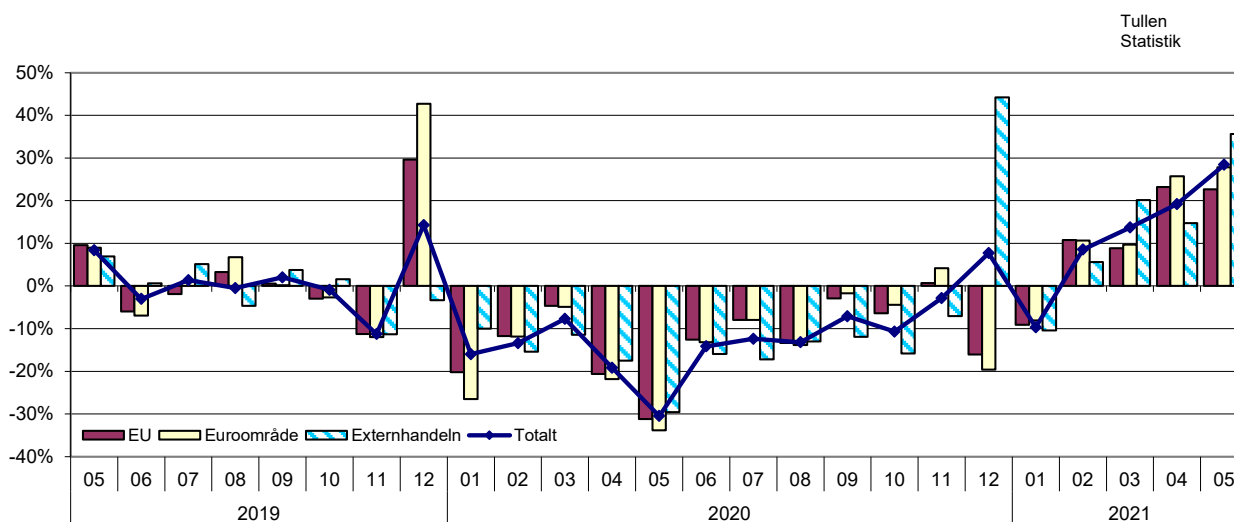
Månad	Totalt			EU totalt			Euroområdet			Externhandeln		
	2019	2020*	2021*	2019	2020*	2021*	2019	2020*	2021*	2019	2020*	2021*
1	513	-295	-330	449	-160	-245	617	-50	-80	64	-135	-85
2	-121	-775	-380	-313	-690	-340	-99	-380	-70	191	-85	-40
3	-125	-340	-295	-255	-455	-535	-97	-280	-215	130	115	240
4	-335	195	-255	-486	-160	-490	-302	-100	-265	151	355	235
5	-21	-320	-210	-198	-340	-525	-114	-240	-260	177	20	315
6	80	-255		-250	-440		-123	-225		330	185	
7	-498	-465		-457	-340		-154	-105		-41	-125	
8	-264	-255		-234	-315		-63	-175		-30	60	
9	-243	-445		-431	-485		-233	-280		188	40	
10	-36	-85		-256	-215		-88	-15		221	130	
11	-114	-240		-274	-320		-97	-85		160	80	
12	367	990		432	-230		590	30		-65	1 220	
Kum. 1-5	-89	-1 535	-1 470	-803	-1 805	-2 135	5	-1 050	-890	713	270	665

* preliminära uppgifter

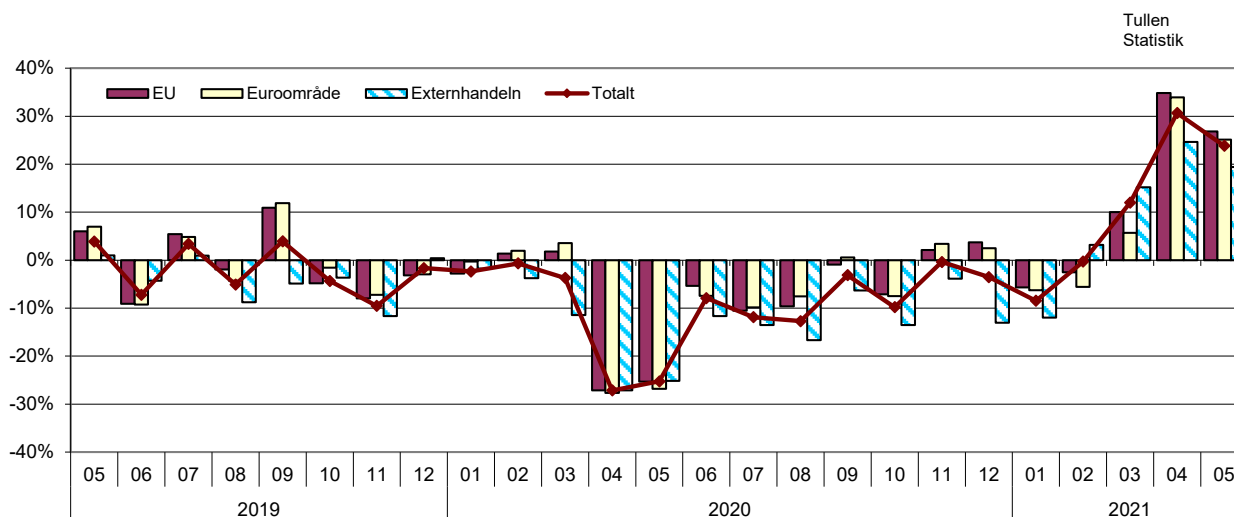
Figur 1. Export, import och handelsbalans månadsvis 2019-2021



Figur 2. Ändringar vid export jämfört med motsvarande månad föregående år 2019-2021



Figur 3. Ändringar vid import jämfört med motsvarande månad föregående år 2019-2021



Tabell 4: Säsongsjusterade värden (mn euro) vid export och import samt ändring (%) från föregående månad

Säsongsjusterad¹² export

År	Månad	Totalt	Ändring	EU totalt	Ändring	Euroområde	Ändring	Externhandeln	Ändring
2019	1	5 819		3 351		2 439		2 468	
	2	5 485	-5,7	2 971	-11,3	2 095	-14,1	2 514	1,9
	3	5 416	-1,2	2 939	-1,1	2 075	-1,0	2 477	-1,5
	4	5 336	-1,5	2 892	-1,6	1 984	-4,4	2 443	-1,4
	5	5 625	5,4	3 117	7,8	2 155	8,6	2 508	2,6
	6	5 433	-3,4	2 932	-6,0	2 022	-6,2	2 501	-0,3
	7	5 189	-4,5	2 814	-4,0	1 951	-3,5	2 374	-5,1
	8	5 363	3,3	2 952	4,9	2 039	4,5	2 410	1,5
	9	5 249	-2,1	2 822	-4,4	1 956	-4,1	2 428	0,7
	10	5 239	-0,2	2 784	-1,3	1 940	-0,8	2 456	1,2
	11	5 065	-3,3	2 730	-1,9	1 870	-3,6	2 335	-4,9
	12	5 983	18,1	3 714	36,0	2 821	50,8	2 269	-2,8
2020	1	5 104	-14,7	2 793	-24,8	1 880	-33,4	2 311	1,9
	2	4 889	-4,2	2 701	-3,3	1 911	1,6	2 188	-5,3
	3	4 795	-1,9	2 691	-0,4	1 884	-1,4	2 104	-3,9
	4	4 312	-10,1	2 296	-14,7	1 552	-17,6	2 015	-4,2
	5	4 240	-1,7	2 326	1,3	1 570	1,2	1 914	-5,0
	6	4 309	1,6	2 363	1,6	1 599	1,9	1 946	1,7
	7	4 560	5,8	2 589	9,5	1 793	12,1	1 971	1,3
	8	4 843	6,2	2 661	2,8	1 843	2,8	2 182	10,7
	9	4 689	-3,2	2 631	-1,1	1 836	-0,4	2 058	-5,7
	10	4 866	3,8	2 717	3,3	1 942	5,8	2 149	4,5
	11	4 920	1,1	2 749	1,2	1 948	0,3	2 171	1,0
	12	5 658	15,0	2 754	0,2	1 968	1,0	2 904	33,8
2021	1	4 994	-11,7	2 750	-0,2	1 898	-3,6	2 244	-22,7
	2	5 156	3,2	2 905	5,6	2 045	7,8	2 251	0,3
	3	5 260	2,0	2 833	-2,5	1 969	-3,7	2 426	7,8
	4	5 119	-2,7	2 806	-1,0	1 951	-0,9	2 312	-4,7
	5	5 229	2,2	2 741	-2,3	1 912	-2,0	2 488	7,6

Säsongsjusterad¹² import

År	Månad	Totalt	Ändring	EU totalt	Ändring	Euroområde	Ändring	Externhandeln	Ändring
2019	1	5 380		3 114		2 040		2 266	
	2	5 515	2,5	3 243	4,2	2 159	5,8	2 272	0,2
	3	5 481	-0,6	3 209	-1,1	2 151	-0,4	2 272	0,0
	4	5 707	4,1	3 316	3,3	2 221	3,2	2 390	5,2
	5	5 707	0,0	3 308	-0,3	2 241	0,9	2 400	0,4
	6	5 439	-4,7	3 107	-6,1	2 078	-7,3	2 332	-2,8
	7	5 583	2,7	3 207	3,2	2 100	1,0	2 376	1,9
	8	5 539	-0,8	3 202	-0,1	2 092	-0,4	2 337	-1,7
	9	5 509	-0,5	3 261	1,8	2 180	4,2	2 248	-3,8
	10	5 380	-2,3	3 144	-3,6	2 114	-3,0	2 236	-0,6
	11	5 261	-2,2	3 065	-2,5	2 001	-5,3	2 196	-1,8
	12	5 409	2,8	3 051	-0,5	2 061	3,0	2 359	7,4
2020	1	5 409	0,0	3 121	2,3	2 103	2,0	2 288	-3,0
	2	5 591	3,4	3 358	7,6	2 253	7,1	2 233	-2,4
	3	5 123	-8,4	3 165	-5,8	2 153	-4,4	1 958	-12,3
	4	4 160	-18,8	2 417	-23,6	1 607	-25,3	1 743	-11,0
	5	4 526	8,8	2 628	8,7	1 754	9,1	1 898	8,9
	6	4 718	4,2	2 769	5,4	1 799	2,5	1 949	2,7
	7	4 922	4,3	2 870	3,6	1 893	5,3	2 053	5,3
	8	4 984	1,3	2 984	4,0	1 997	5,5	2 000	-2,6
	9	5 183	4,0	3 132	5,0	2 120	6,2	2 051	2,5
	10	4 997	-3,6	3 010	-3,9	2 020	-4,7	1 987	-3,1
	11	5 238	4,8	3 128	3,9	2 070	2,5	2 110	6,2
	12	4 777	-8,8	2 890	-7,6	1 910	-7,7	1 887	-10,6
2021	1	5 261	10,1	3 132	8,4	2 107	10,3	2 129	12,8
	2	5 461	3,8	3 207	2,4	2 077	-1,4	2 255	5,9
	3	5 576	2,1	3 382	5,5	2 203	6,1	2 194	-2,7
	4	5 432	-2,6	3 261	-3,6	2 151	-2,4	2 171	-1,1
	5	5 436	0,1	3 232	-0,9	2 121	-1,4	2 204	1,5

Tabell 5: Trendtal (mn euro) vid export och import samt ändring (%) från föregående månad

Trendtal vid export¹²

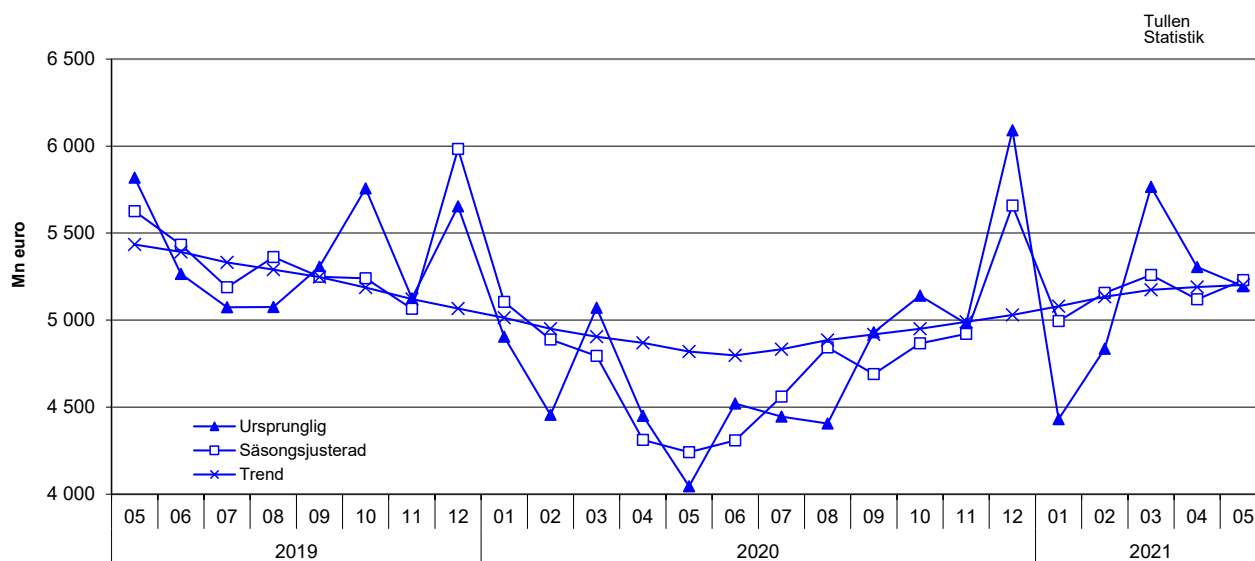
År	Månad	Totalt	Ändring	EU totalt	Ändring	Euroområde	Ändring	Externhandeln	Ändring
2019	1	5 431		2 956		2 055		2 475	
	2	5 436	0,1	2 956	-0,0	2 061	0,3	2 480	0,2
	3	5 432	-0,1	2 955	-0,0	2 061	-0,0	2 477	-0,1
	4	5 435	0,0	2 962	0,2	2 058	-0,1	2 472	-0,2
	5	5 433	-0,0	2 963	0,0	2 053	-0,3	2 470	-0,1
	6	5 391	-0,8	2 935	-0,9	2 033	-1,0	2 456	-0,6
	7	5 331	-1,1	2 900	-1,2	2 008	-1,2	2 431	-1,0
	8	5 290	-0,8	2 873	-0,9	1 987	-1,0	2 416	-0,6
	9	5 247	-0,8	2 839	-1,2	1 963	-1,2	2 408	-0,3
	10	5 187	-1,1	2 801	-1,3	1 934	-1,5	2 386	-0,9
	11	5 120	-1,3	2 776	-0,9	1 910	-1,2	2 344	-1,8
	12	5 066	-1,1	2 766	-0,4	1 899	-0,6	2 300	-1,9
2020	1	5 014	-1,0	2 756	-0,4	1 898	-0,0	2 258	-1,8
	2	4 950	-1,3	2 740	-0,6	1 903	0,3	2 210	-2,1
	3	4 905	-0,9	2 733	-0,2	1 908	0,2	2 171	-1,8
	4	4 869	-0,7	2 725	-0,3	1 902	-0,3	2 144	-1,3
	5	4 819	-1,0	2 707	-0,7	1 887	-0,8	2 112	-1,5
	6	4 797	-0,5	2 703	-0,2	1 885	-0,1	2 094	-0,9
	7	4 833	0,7	2 725	0,8	1 905	1,1	2 107	0,6
	8	4 885	1,1	2 751	0,9	1 931	1,4	2 134	1,2
	9	4 917	0,7	2 766	0,6	1 952	1,1	2 151	0,8
	10	4 950	0,7	2 780	0,5	1 969	0,9	2 170	0,9
	11	4 990	0,8	2 792	0,4	1 978	0,5	2 198	1,3
	12	5 030	0,8	2 802	0,4	1 981	0,1	2 228	1,4
2021	1	5 079	1,0	2 819	0,6	1 983	0,1	2 260	1,5
	2	5 135	1,1	2 833	0,5	1 987	0,2	2 301	1,8
	3	5 174	0,8	2 830	-0,1	1 980	-0,4	2 344	1,9
	4	5 189	0,3	2 811	-0,7	1 964	-0,8	2 378	1,5
	5	5 202	0,2	2 796	-0,6	1 952	-0,6	2 406	1,2

Trendtal vid import¹²

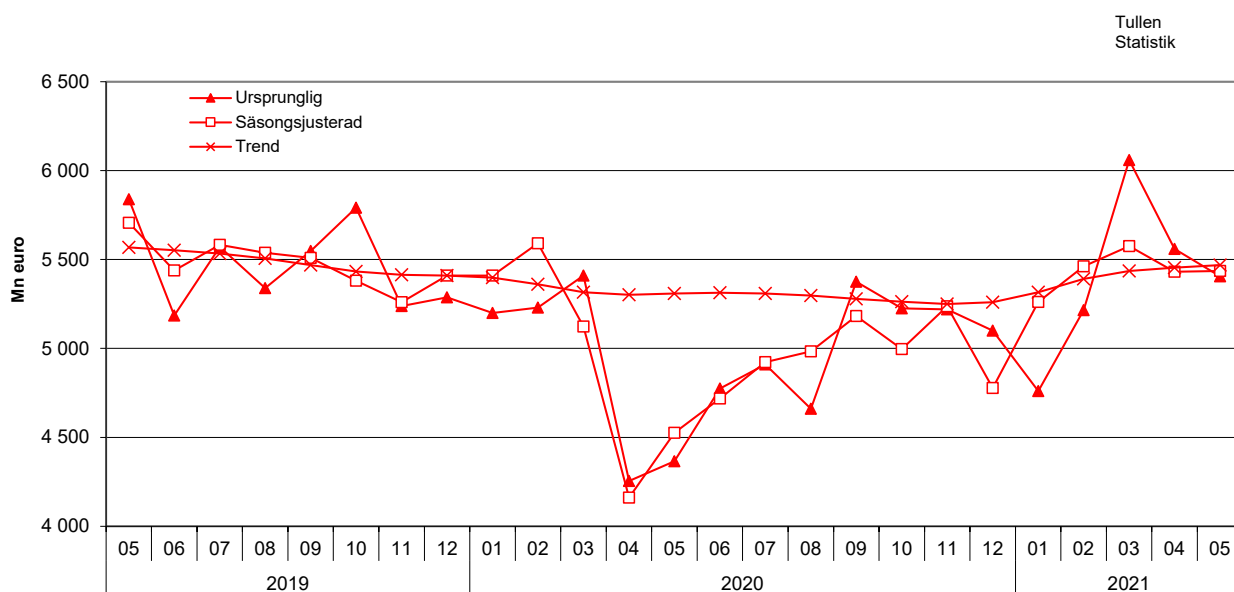
År	Månad	Totalt	Ändring	EU totalt	Ändring	Euroområde	Ändring	Externhandeln	Ändring
2019	1	5 540		3 207		2 128		2 333	
	2	5 531	-0,2	3 213	0,2	2 135	0,3	2 319	-0,6
	3	5 545	0,3	3 219	0,2	2 144	0,4	2 326	0,3
	4	5 566	0,4	3 223	0,1	2 148	0,2	2 344	0,8
	5	5 569	0,1	3 217	-0,2	2 145	-0,2	2 352	0,4
	6	5 553	-0,3	3 206	-0,3	2 135	-0,5	2 347	-0,2
	7	5 534	-0,3	3 200	-0,2	2 126	-0,4	2 335	-0,5
	8	5 507	-0,5	3 195	-0,2	2 122	-0,2	2 312	-1,0
	9	5 469	-0,7	3 185	-0,3	2 119	-0,2	2 284	-1,2
	10	5 433	-0,7	3 170	-0,5	2 113	-0,3	2 263	-0,9
	11	5 414	-0,3	3 158	-0,4	2 108	-0,2	2 256	-0,3
	12	5 410	-0,1	3 156	-0,0	2 112	0,2	2 254	-0,1
2020	1	5 398	-0,2	3 168	0,4	2 123	0,5	2 231	-1,0
	2	5 361	-0,7	3 181	0,4	2 133	0,5	2 180	-2,3
	3	5 316	-0,8	3 184	0,1	2 136	0,1	2 132	-2,2
	4	5 301	-0,3	3 183	-0,0	2 133	-0,1	2 118	-0,6
	5	5 309	0,1	3 183	-0,0	2 129	-0,2	2 126	0,4
	6	5 313	0,1	3 182	-0,0	2 124	-0,2	2 131	0,2
	7	5 309	-0,1	3 182	-0,0	2 123	-0,0	2 127	-0,2
	8	5 297	-0,2	3 183	0,0	2 126	0,1	2 114	-0,6
	9	5 279	-0,3	3 180	-0,1	2 125	-0,0	2 099	-0,7
	10	5 263	-0,3	3 174	-0,2	2 118	-0,3	2 088	-0,5
	11	5 250	-0,2	3 169	-0,2	2 110	-0,4	2 082	-0,3
	12	5 260	0,2	3 172	0,1	2 107	-0,1	2 088	0,3
2021	1	5 317	1,1	3 192	0,6	2 114	0,3	2 124	1,7
	2	5 391	1,4	3 224	1,0	2 127	0,6	2 167	2,0
	3	5 435	0,8	3 250	0,8	2 138	0,5	2 185	0,9
	4	5 455	0,4	3 263	0,4	2 146	0,3	2 191	0,3
	5	5 468	0,3	3 271	0,2	2 150	0,2	2 197	0,3

¹² Enligt tester har april 2020 definierats som "transitory change" för serierna import och export.

Figur 4. Export 2019-2021 (ursprunglig, säsongjusterad och trend)



Figur 5. Import 2019-2021 (ursprunglig, säsongjusterad och trend)



¹ Säsongjustering är en kalkylmetod med hjälp av vilken man försöker eliminera regelbundet återkommande säsongvariationer från tidsserierna. Från trendserien har man också rensat bort de oregelbundna variationerna. I säsongjusteringen av serier över utrikeshandel tillämpas en modellbaserad TRAMO/SEATS-metod som rekommenderas av Eurostat. Från och med januari 2014 preliminära statistik har en ny version av Demetra, som används i beräkningen av säsongjusterade export- och importvärden, tagits i bruk. Den nya versionen är JDemetra+. På grund av detta har några av de förra månadernas värden reviderats jämfört med tidigare beräknade.

Tabell 6. Export och import landsvis (största handelspartners), preliminärt värde och förändring jämfört med motsvarande månad året innan *

Ursprungs-/ bestämmelseland	Export 2021		Import 2021	
	Maj		Maj	
	preliminärt värde milj. e	förändr. %	preliminärt värde milj. e	förändr. %
Total export / import	5 195	28,4	5 405	23,8
DE Tyskland	593,9	38,3	787,3	22,8
SE Sverige	497,6	0,3	629,3	31,8
CN Kina	341,0	42,7	432,7	0,2
RU Ryssland	302,2	49,4	401,6	-5,0
US USA	355,6	58,0	195,6	53,0
NL Nederländerna	259,9	-11,5	281,6	13,9
IT Italien	178,1	53,7	158,8	12,8
PL Polen	153,3	22,5	177,9	20,6
EE Estland	160,7	15,7	167,5	4,5
GB Storbritannien	193,1	24,3	111,0	3,4
FR Frankrike	162,5	7,2	137,4	32,0
BE Belgien	164,2	45,0	113,8	35,6
ES Spanien	95,7	64,5	144,4	61,5
NO Norge	157,2	26,2	78,4	-34,3
DK Danmark	78,5	14,0	124,9	10,8
JP Japan	114,3	19,7	67,1	12,0
TR Turkiet	72,9	15,1	61,8	89,8
CH Schweiz	91,0	32,0	42,6	-12,1
KR Sydkorea	71,6	39,9	51,6	57,3
BR Brasilien	37,6	-15,7	82,1	300,2
CZ Tjeckien	31,9	29,9	80,9	37,3
AT Österrike	36,2	-9,3	67,7	37,6
CA Kanada	78,0	158,0	24,3	30,9
LT Litauen	54,4	32,9	46,5	-6,5
IN Indien	48,1	76,9	31,7	51,5

* Värdena i tabellen är preliminära och betydande ändringar är möjliga när uppgifterna blir fullständigare.

OBS. Från och med början av år 2021 ingår utrikeshandeln med varor mellan Nordirland och Finland inte längre i utrikeshandeln med varor mellan Storbritannien (GB) och Finland. Nordirlands uppgifter publiceras separat med landskoden XI och Storbritanniens uppgifter publiceras fortfarande med landskoden GB. Uppgifterna för utrikeshandel med varor för båda landskoderna räknas som en del av EU:s externa handel.

Preliminär statistik om utrikeshandel med varor, maj 2021
2021:E05SV, 8.7.2021

Förfrågningar:

Telasuo, Christina tfn 040 332 1828

Riikonen, Johanna tfn 040 332 1824

E-post: fornamn.efternamn@tulli.fi

Månadsstatistik för maj 2021 publiceras 30.7.2021.

Mer specifika uppgifter om länder och varor samt logistikstatistik finns att få gratis via
Uljas-statistikdatabas: uljas.tulli.fi.

ISSN 1796-0479 = Finlands officiella statistik (pdf)

ISSN 2670-0557 = Preliminär statistik om utrikeshandel med varor (webbpublikation)

Kontaktuppgifter:

Tullen
Statistik

Semaforbron 12
PB 512
00101 Helsingfors

Växel 0295 5200
Statistikservice 0295 52335
statistik@tulli.fi