

Preliminär statistik om utrikeshandel med varor Juni 2020

Exporten minskade 15,4 procent i juni

Finlands export av varor minskade med 15,4 procent i juni enligt Tullens preliminära uppgifter om utrikeshandeln med varor. Värdet på Finlands export var nästan 4,5 miljarder euro. Importen minskade med 10,2 procent i juni jämfört med året innan och importens värde var något under 4,7 miljarder euro. Den sammanlagda exporten under januari-juni i år visade en nedgång på 17,4 procent. Importen sjönk under samma period med 12,3 procent.

Handelsbalansen visade ett underskott på 205 miljoner euro i juni. Under januari-juni visade handelsbalansen ett underskott på 1,7 miljarder euro. I juni året innan hade handelsbalansen ett överskott på 75 miljoner euro, men under januari-juni samma år visade handelsbalansen ett underskott på fem miljoner euro.

Exporten till EU-länder minskade med 14,1 procent i juni och exporten till länder utanför EU sjönk med 16,9 procent. Importen från EU-länder minskade med 7,9 procent och importen från icke-EU-länder sjönk med 13,6 procent.

Under januari-juni minskade exporten till EU-länder med 17,6 procent och exporten till länder utanför EU med 17,2 procent. Under samma period sjönk importen från EU-länder med 11,0 procent och importen från övriga länder med 14,1 procent.

Helsingfors 7.8.2020. Fritt för publicering kl. 9.00.

Uppgifterna kan citeras med uppgivande av Tullen som källa.

Tabell 1: Export 2018-2020, miljoner euro

Månad	Totalt			EU totalt			Euroområdet			Externhandeln		
	2018	2019*	2020*	2018	2019*	2020*	2018	2019*	2020*	2018	2019*	2020*
1	5 214	5 840	4 905	2 864	3 435	2 745	2 009	2 530	1 865	2 350	2 405	2 160
2	4 807	5 145	4 460	2 647	2 840	2 505	1 810	2 020	1 780	2 160	2 305	1 955
3	5 411	5 495	5 050	3 003	3 025	2 880	2 153	2 115	2 010	2 408	2 470	2 170
4	5 610	5 505	4 425	3 355	2 960	2 340	2 480	2 040	1 590	2 255	2 545	2 085
5	5 368	5 820	4 020	2 985	3 270	2 235	2 066	2 250	1 475	2 383	2 550	1 785
6	5 431	5 265	4 455	2 982	2 805	2 410	2 067	1 925	1 650	2 448	2 460	2 045
7	5 004	5 075		2 684	2 635		1 870	1 890		2 320	2 440	
8	5 101	5 075		2 678	2 765		1 750	1 870		2 423	2 310	
9	5 200	5 305		2 843	2 860		1 956	1 960		2 358	2 445	
10	5 811	5 760		3 209	3 115		2 219	2 160		2 602	2 645	
11	5 776	5 125		3 145	2 790		2 160	1 900		2 632	2 335	
12	4 948	5 655		2 642	3 425		1 822	2 600		2 306	2 230	
Jun	5 431	5 265	4 455	2 982	2 805	2 410	2 067	1 925	1 650	2 448	2 460	2 045
Ändring		-3,1 %	-15,4 %		-5,9 %	-14,1 %		-6,9 %	-14,3 %		0,5 %	-16,9 %
Kum. 1-6	31 841	33 070	27 315	17 836	18 335	15 115	12 585	12 880	10 370	14 004	14 735	12 200
Ändring		3,9 %	-17,4 %		2,8 %	-17,6 %		2,3 %	-19,5 %		5,2 %	-17,2 %

Tabell 2: Import 2018-2020, miljoner euro

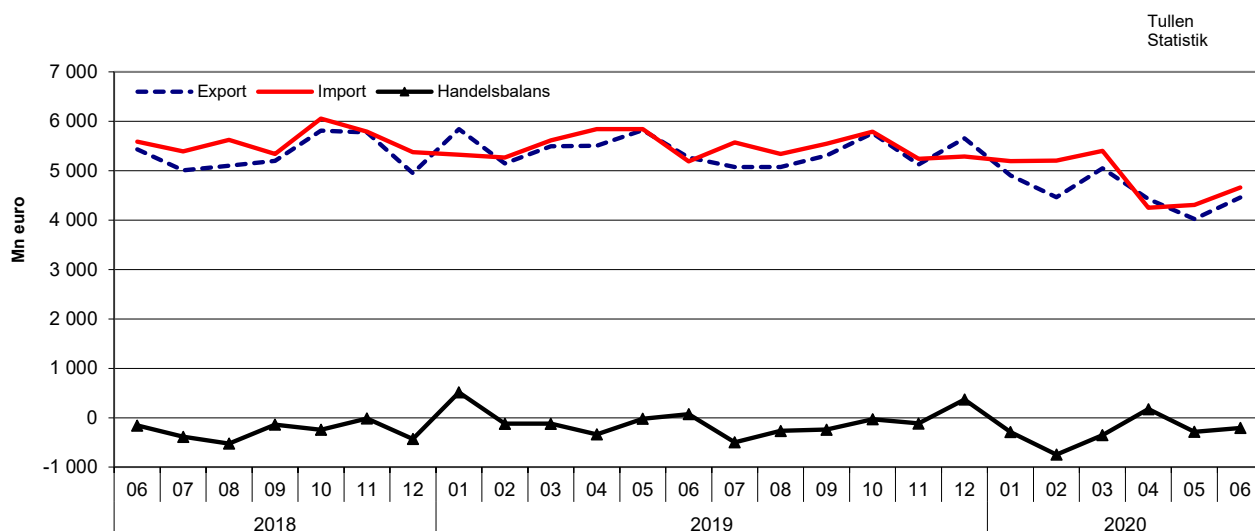
Månad	Totalt			EU totalt			Euroområdet			Externhandeln		
	2018	2019*	2020*	2018	2019*	2020*	2018	2019*	2020*	2018	2019*	2020*
1	5 446	5 325	5 195	2 923	2 985	2 895	1 939	1 915	1 910	2 523	2 340	2 300
2	5 170	5 265	5 205	3 003	3 150	3 170	2 047	2 120	2 140	2 167	2 115	2 035
3	5 730	5 615	5 400	3 284	3 280	3 320	2 220	2 210	2 275	2 445	2 335	2 080
4	5 461	5 840	4 250	3 175	3 445	2 495	2 146	2 345	1 685	2 286	2 395	1 755
5	5 620	5 840	4 305	3 272	3 470	2 555	2 210	2 365	1 700	2 348	2 370	1 750
6	5 587	5 190	4 660	3 359	3 055	2 815	2 256	2 045	1 840	2 228	2 135	1 845
7	5 389	5 570		2 932	3 090		1 952	2 045		2 457	2 480	
8	5 624	5 340		3 058	3 000		2 017	1 930		2 565	2 340	
9	5 339	5 545		2 966	3 290		1 959	2 190		2 373	2 255	
10	6 054	5 790		3 540	3 370		2 284	2 250		2 514	2 420	
11	5 790	5 240		3 330	3 065		2 153	2 000		2 460	2 175	
12	5 376	5 285		3 091	2 995		2 071	2 010		2 285	2 290	
Jun	5 587	5 190	4 660	3 359	3 055	2 815	2 256	2 045	1 840	2 228	2 135	1 845
Ändring		-7,1 %	-10,2 %		-9,1 %	-7,9 %		-9,4 %	-10,0 %		-4,2 %	-13,6 %
Kum. 1-6	33 014	33 075	29 015	19 016	19 385	17 250	12 818	13 000	11 550	13 997	13 690	11 765
Ändring		0,2 %	-12,3 %		1,9 %	-11,0 %		1,4 %	-11,2 %		-2,2 %	-14,1 %

Tabell 3: Handelsbalans 2018-2020, miljoner euro

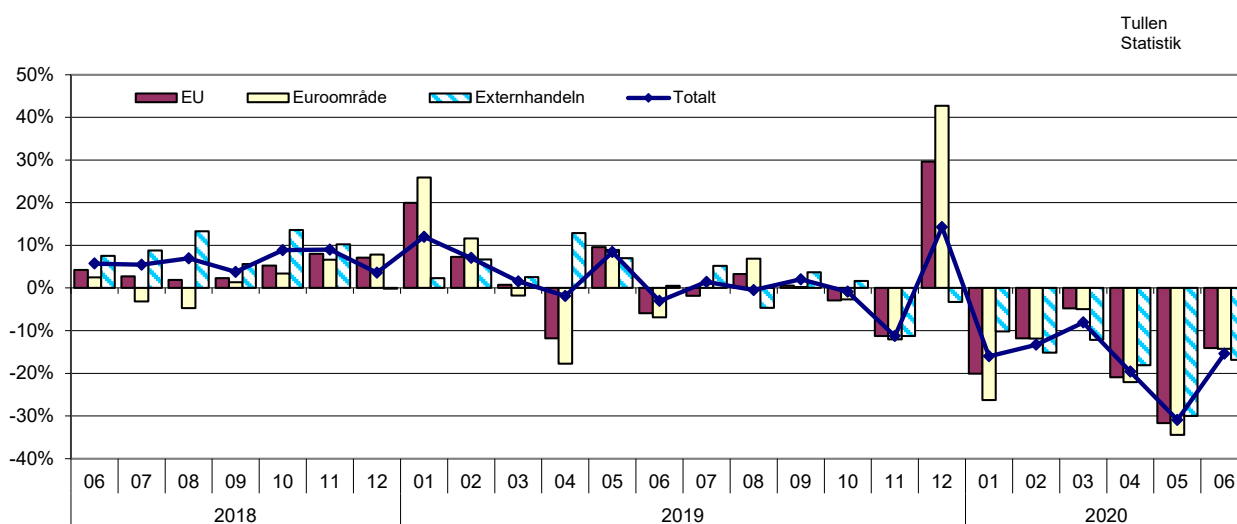
Månad	Totalt			EU totalt			Euroområdet			Externhandeln		
	2018	2019*	2020*	2018	2019*	2020*	2018	2019*	2020*	2018	2019*	2020*
1	-232	515	-290	-60	450	-150	70	615	-45	-172	65	-140
2	-363	-120	-745	-356	-310	-665	-237	-100	-360	-7	190	-80
3	-319	-120	-350	-282	-255	-440	-67	-95	-265	-37	135	90
4	148	-335	175	179	-485	-155	334	-305	-95	-31	150	330
5	-253	-20	-285	-287	-200	-320	-144	-115	-225	35	180	35
6	-156	75	-205	-376	-250	-405	-189	-120	-190	220	325	200
7	-384	-495		-247	-455		-82	-155		-137	-40	
8	-523	-265		-380	-235		-267	-60		-143	-30	
9	-138	-240		-123	-430		-3	-230		-15	190	
10	-242	-30		-331	-255		-65	-90		89	225	
11	-13	-115		-185	-275		7	-100		172	160	
12	-428	370		-449	430		-249	590		21	-60	
Kum. 1-6	-1 175	-5	-1 700	-1 182	-1 050	-2 135	-233	-120	-1 180	8	1 045	435

* preliminära uppgifter

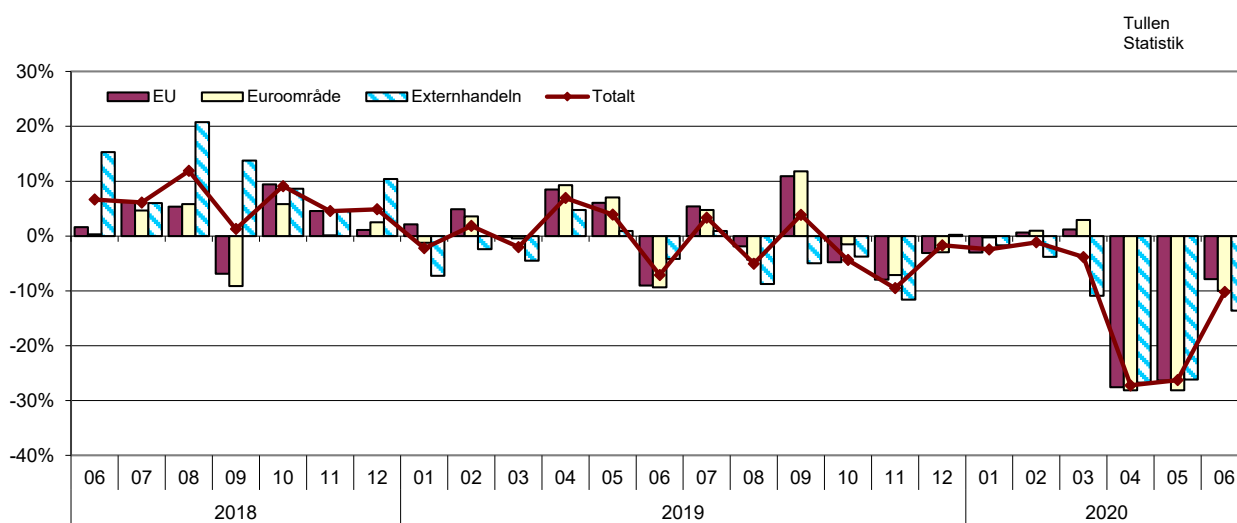
Figur 1. Export, import och handelsbalans månadsvis 2018-2020



Figur 2. Ändringar vid export jämfört med motsvarande månad föregående år 2018-2020



Figur 3. Ändringar vid import jämfört med motsvarande månad föregående år 2018-2020



Tabell 4: Säsongsjusterade värden (mn euro) vid export och import samt ändring (%) från föregående månad

Säsongsjusterad¹ export

År	Månad	Totalt	Ändring	EU totalt	Ändring	Euroområde	Ändring	Externhandeln	Ändring
2018	1	5 183		2 780		1 916		2 403	
	2	5 107	-1,5	2 770	-0,4	1 875	-2,1	2 337	-2,8
	3	5 225	2,3	2 902	4,8	2 072	10,5	2 323	-0,6
	4	5 576	6,7	3 306	13,9	2 460	18,7	2 270	-2,3
	5	5 223	-6,3	2 855	-13,6	1 987	-19,2	2 368	4,3
	6	5 388	3,2	2 990	4,7	2 066	4,0	2 398	1,3
	7	5 345	-0,8	2 997	0,3	2 021	-2,2	2 347	-2,1
	8	5 229	-2,2	2 771	-7,6	1 847	-8,6	2 458	4,7
	9	5 346	2,2	2 916	5,3	2 041	10,5	2 430	-1,2
	10	5 271	-1,4	2 860	-1,9	1 989	-2,5	2 410	-0,8
	11	5 473	3,8	2 959	3,5	2 037	2,4	2 514	4,3
	12	5 397	-1,4	2 971	0,4	2 065	1,4	2 426	-3,5
2019	1	5 772	7,0	3 323	11,9	2 412	16,8	2 450	1,0
	2	5 453	-5,5	2 963	-10,8	2 087	-13,5	2 490	1,7
	3	5 345	-2,0	2 862	-3,4	1 999	-4,2	2 483	-0,3
	4	5 446	1,9	2 979	4,1	2 061	3,1	2 467	-0,6
	5	5 667	4,1	3 128	5,0	2 165	5,1	2 539	2,9
	6	5 445	-3,9	2 927	-6,4	2 015	-6,9	2 518	-0,8
	7	5 200	-4,5	2 822	-3,6	1 956	-2,9	2 378	-5,6
	8	5 422	4,3	2 981	5,6	2 064	5,5	2 441	2,6
	9	5 234	-3,5	2 818	-5,4	1 953	-5,3	2 415	-1,1
	10	5 214	-0,4	2 775	-1,5	1 937	-0,8	2 439	1,0
	11	5 052	-3,1	2 733	-1,5	1 876	-3,1	2 319	-4,9
	12	5 950	17,8	3 700	35,4	2 814	49,9	2 249	-3,0
2020	1	5 052	-15,1	2 770	-25,1	1 857	-34,0	2 282	1,5
	2	4 857	-3,9	2 687	-3,0	1 896	2,1	2 170	-4,9
	3	4 713	-3,0	2 616	-2,6	1 813	-4,4	2 097	-3,4
	4	4 382	-7,0	2 357	-9,9	1 607	-11,4	2 025	-3,4
	5	4 256	-2,9	2 315	-1,8	1 558	-3,1	1 941	-4,2
	6	4 255	-0,0	2 326	0,5	1 580	1,4	1 930	-0,6

Säsongsjusterad¹² import

År	Månad	Totalt	Ändring	EU totalt	Ändring	Euroområde	Ändring	Externhandeln	Ändring
2018	1	5 462		3 035		2 055		2 427	
	2	5 405	-1,0	3 074	1,3	2 070	0,7	2 331	-3,9
	3	5 411	0,1	3 107	1,1	2 078	0,4	2 304	-1,2
	4	5 532	2,2	3 157	1,6	2 107	1,4	2 375	3,1
	5	5 556	0,4	3 161	0,1	2 124	0,8	2 395	0,8
	6	5 720	3,0	3 340	5,7	2 230	5,0	2 380	-0,6
	7	5 580	-2,5	3 144	-5,9	2 078	-6,8	2 435	2,3
	8	5 662	1,5	3 174	0,9	2 119	2,0	2 488	2,2
	9	5 483	-3,2	3 048	-4,0	2 032	-4,1	2 435	-2,1
	10	5 585	1,9	3 281	7,6	2 135	5,1	2 304	-5,4
	11	5 640	1,0	3 228	-1,6	2 086	-2,3	2 412	4,7
	12	5 604	-0,6	3 215	-0,4	2 173	4,1	2 389	-1,0
2019	1	5 346	-4,6	3 094	-3,8	2 030	-6,6	2 252	-5,7
	2	5 495	2,8	3 222	4,1	2 138	5,3	2 273	1,0
	3	5 473	-0,4	3 205	-0,5	2 142	0,2	2 269	-0,2
	4	5 729	4,7	3 313	3,4	2 217	3,5	2 416	6,5
	5	5 770	0,7	3 352	1,2	2 274	2,6	2 418	0,1
	6	5 489	-4,9	3 142	-6,3	2 103	-7,5	2 347	-2,9
	7	5 596	2,0	3 211	2,2	2 102	-0,1	2 386	1,6
	8	5 552	-0,8	3 214	0,1	2 105	0,1	2 338	-2,0
	9	5 521	-0,6	3 272	1,8	2 192	4,1	2 249	-3,8
	10	5 345	-3,2	3 125	-4,5	2 101	-4,1	2 220	-1,3
	11	5 266	-1,5	3 071	-1,7	2 008	-4,4	2 195	-1,1
	12	5 338	1,4	3 013	-1,9	2 034	1,3	2 325	5,9
2020	1	5 384	0,9	3 104	3,0	2 099	3,2	2 280	-2,0
	2	5 546	3,0	3 312	6,7	2 208	5,2	2 234	-2,0
	3	5 094	-8,1	3 132	-5,4	2 123	-3,9	1 961	-12,2
	4	4 170	-18,1	2 400	-23,4	1 596	-24,8	1 770	-9,8
	5	4 533	8,7	2 641	10,1	1 761	10,3	1 892	6,9
	6	4 629	2,1	2 716	2,8	1 763	0,1	1 912	1,1

² Enligt tester har april 2020 definierats som outlier-månad för serierna import från EU totalt och Euroområdet.

Tabell 5: Trendtal (mn euro) vid export och import samt ändring (%) från föregående månad

Trendtal vid export¹

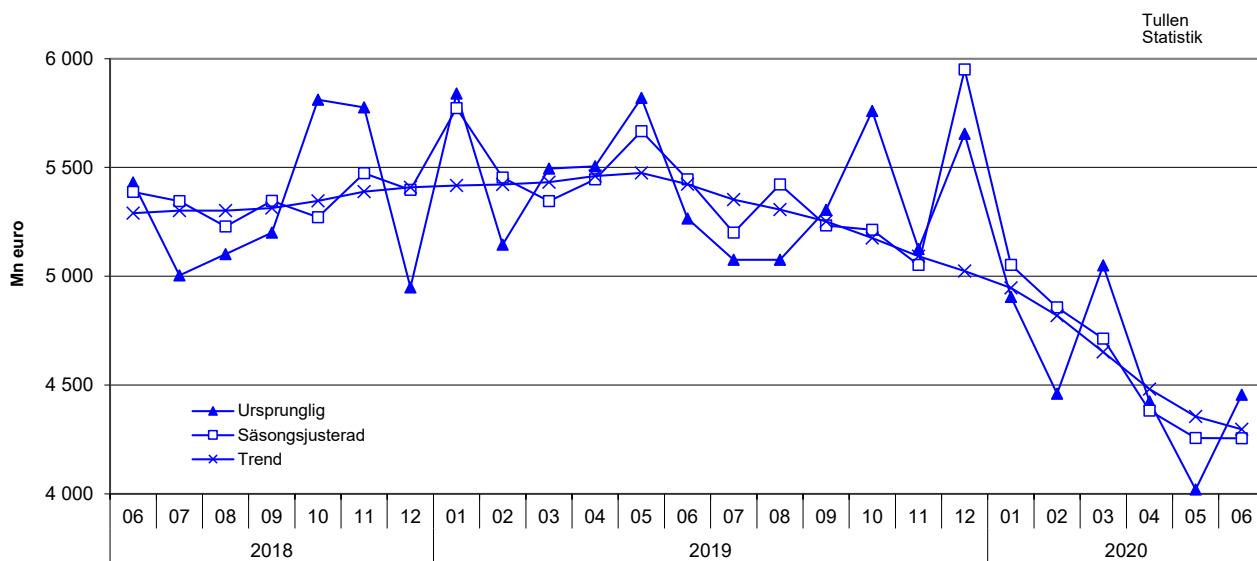
År	Månad	Totalt	Ändring	EU totalt	Ändring	Euroområdet	Ändring	Externhandeln	Ändring
2018	1	5 149		2 786		1 926		2 363	
	2	5 160	0,2	2 812	0,9	1 948	1,1	2 348	-0,6
	3	5 175	0,3	2 843	1,1	1 983	1,8	2 332	-0,7
	4	5 202	0,5	2 871	1,0	2 005	1,1	2 331	-0,0
	5	5 249	0,9	2 896	0,9	2 013	0,4	2 352	0,9
	6	5 290	0,8	2 916	0,7	2 009	-0,2	2 374	0,9
	7	5 302	0,2	2 909	-0,2	1 989	-1,0	2 393	0,8
	8	5 301	-0,0	2 886	-0,8	1 973	-0,8	2 415	0,9
	9	5 313	0,2	2 883	-0,1	1 984	0,6	2 430	0,6
	10	5 346	0,6	2 904	0,7	2 008	1,2	2 442	0,5
	11	5 389	0,8	2 933	1,0	2 032	1,2	2 455	0,5
	12	5 409	0,4	2 952	0,6	2 049	0,8	2 457	0,1
2019	1	5 416	0,1	2 954	0,1	2 055	0,3	2 462	0,2
	2	5 422	0,1	2 948	-0,2	2 055	0,0	2 474	0,5
	3	5 432	0,2	2 951	0,1	2 056	0,1	2 481	0,3
	4	5 461	0,5	2 974	0,8	2 066	0,5	2 488	0,3
	5	5 474	0,2	2 982	0,3	2 066	0,0	2 492	0,2
	6	5 423	-0,9	2 949	-1,1	2 043	-1,1	2 474	-0,7
	7	5 352	-1,3	2 909	-1,3	2 016	-1,3	2 443	-1,3
	8	5 307	-0,9	2 882	-0,9	1 995	-1,0	2 424	-0,8
	9	5 252	-1,0	2 841	-1,4	1 967	-1,4	2 410	-0,6
	10	5 175	-1,5	2 795	-1,6	1 932	-1,8	2 380	-1,3
	11	5 093	-1,6	2 763	-1,1	1 901	-1,6	2 329	-2,1
	12	5 023	-1,4	2 745	-0,6	1 881	-1,1	2 278	-2,2
2020	1	4 946	-1,5	2 716	-1,1	1 864	-0,9	2 230	-2,1
	2	4 819	-2,6	2 650	-2,4	1 828	-1,9	2 169	-2,7
	3	4 652	-3,5	2 553	-3,7	1 757	-3,9	2 100	-3,2
	4	4 481	-3,7	2 446	-4,2	1 670	-4,9	2 035	-3,1
	5	4 356	-2,8	2 372	-3,0	1 609	-3,7	1 983	-2,5
	6	4 296	-1,4	2 342	-1,3	1 584	-1,6	1 954	-1,5

Trendtal vid import²

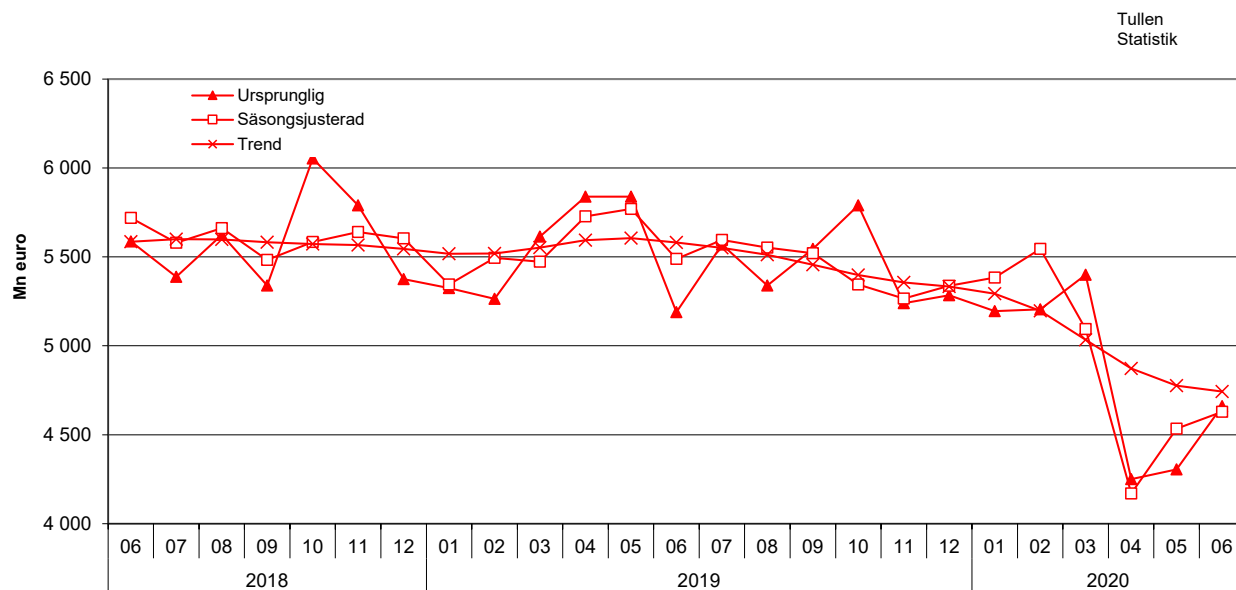
År	Månad	Totalt	Ändring	EU totalt	Ändring	Euroområdet	Ändring	Externhandeln	Ändring
2018	1	5 416		3 107		2 087		2 309	
	2	5 444	0,5	3 113	0,2	2 089	0,1	2 331	1,0
	3	5 473	0,5	3 129	0,5	2 097	0,4	2 343	0,5
	4	5 514	0,8	3 151	0,7	2 108	0,5	2 363	0,9
	5	5 556	0,8	3 173	0,7	2 120	0,6	2 383	0,8
	6	5 586	0,5	3 186	0,4	2 125	0,2	2 400	0,7
	7	5 600	0,3	3 183	-0,1	2 118	-0,3	2 418	0,7
	8	5 598	-0,0	3 175	-0,3	2 108	-0,4	2 424	0,3
	9	5 583	-0,3	3 177	0,1	2 104	-0,2	2 406	-0,7
	10	5 572	-0,2	3 190	0,4	2 107	0,1	2 382	-1,0
	11	5 567	-0,1	3 198	0,3	2 113	0,3	2 369	-0,6
	12	5 545	-0,4	3 197	-0,1	2 117	0,2	2 349	-0,8
2019	1	5 518	-0,5	3 197	0,0	2 120	0,2	2 321	-1,2
	2	5 519	0,0	3 208	0,4	2 132	0,5	2 311	-0,4
	3	5 553	0,6	3 226	0,5	2 149	0,8	2 327	0,7
	4	5 595	0,8	3 240	0,4	2 162	0,6	2 355	1,2
	5	5 606	0,2	3 238	-0,1	2 162	-0,0	2 368	0,5
	6	5 582	-0,4	3 221	-0,5	2 146	-0,7	2 361	-0,3
	7	5 551	-0,5	3 207	-0,4	2 131	-0,7	2 345	-0,7
	8	5 512	-0,7	3 196	-0,3	2 123	-0,4	2 316	-1,2
	9	5 457	-1,0	3 177	-0,6	2 115	-0,4	2 279	-1,6
	10	5 398	-1,1	3 147	-1,0	2 097	-0,8	2 251	-1,2
	11	5 357	-0,8	3 116	-1,0	2 078	-0,9	2 242	-0,4
	12	5 333	-0,5	3 097	-0,6	2 070	-0,4	2 236	-0,3
2020	1	5 293	-0,7	3 092	-0,2	2 070	-0,0	2 202	-1,5
	2	5 196	-1,8	3 074	-0,6	2 058	-0,6	2 122	-3,6
	3	5 034	-3,1	3 020	-1,8	2 018	-1,9	2 014	-5,1
	4	4 872	-3,2	2 938	-2,7	1 957	-3,0	1 934	-4,0
	5	4 775	-2,0	2 867	-2,4	1 900	-2,9	1 909	-1,3
	6	4 743	-0,7	2 833	-1,2	1 871	-1,5	1 909	0,0

² Enligt tester har april 2020 definierats som outlier-månad för serierna import från EU totalt och Euroområdet.

Figur 4. Export 2018-2020 (ursprunglig, säsongjusterad och trend)



Figur 5. Import 2018-2020 (ursprunglig, säsongjusterad och trend)



¹ Säsongjustering är en kalkylmetod med hjälp av vilken man försöker eliminera regelbundet återkommande säsongvariationer från tidsserierna. Från trendserien har man också rensat bort de oregelbundna variationerna. I säsongjusteringen av serier över utrikeshandel tillämpas en modellbaserad TRAMO/SEATS-metod som rekommenderas av Eurostat. Från och med januari 2014 preliminära statistik har en ny version av Demetra, som används i beräkningen av säsongjusterade export- och importvärden, tagits i bruk. Den nya versionen är JDemetra+. På grund av detta har några av de förra månadernas värden reviderats jämfört med tidigare beräknade.

Tabell 6. Export och import landsvis (största handelspartners), preliminärt värde och förändring jämfört med motsvarande månad året innan *

Ursprungs-/ bestämmelse-land	Export 2020		Import 2020	
	Juni		Juni	
	preliminärt värde milj. e	förändr. %	preliminärt värde milj. e	förändr. %
Total export / import	4 455	-15,4	4 660	-10,2
DE Tyskland	583,0	-17,5	712,7	-18,0
SE Sverige	463,6	-12,4	511,2	-8,5
CN Kina	245,1	-24,0	512,0	33,1
RU Ryssland	247,9	-15,5	315,0	-51,5
US USA	295,4	-27,3	211,0	-0,5
NL Nederländerna	274,4	-12,1	214,4	-22,4
EE Estland	132,8	-9,7	145,8	-7,6
PL Polen	126,9	-23,0	145,8	-5,9
FR Frankrike	148,2	-12,3	121,1	-12,8
GB Storbritannien	147,4	-38,0	118,6	-1,3
IT Italien	106,6	-17,0	140,7	-4,0
NO Norge	147,5	1,2	97,2	-40,3
DK Danmark	82,8	-0,9	136,4	4,9
BE Belgien	117,7	-30,1	96,1	-2,1
ES Spanien	66,5	-26,2	97,4	7,3
JP Japan	96,1	-9,2	47,2	-20,1
CH Schweiz	87,9	99,4	49,5	27,2
TR Turkiet	62,8	16,2	69,0	66,1
CZ Tjeckien	26,1	-12,1	79,4	-1,8
AT Österrike	38,3	25,5	56,2	0,6
LT Litauen	50,9	20,6	43,7	4,1
KR Sydkorea	57,4	-17,1	33,3	-44,4
BR Brasilien	56,2	104,3	25,5	-32,9
CA Kanada	69,3	16,7	11,8	-73,1
LV Lettland	43,6	-9,4	24,7	21,9

* Värdena i tabellen är preliminära och betydande ändringar är möjliga när uppgifterna blir fullständigare.

Preliminär statistik om utrikeshandel med varor
2020:E06SV, 7.8.2020

Förfrågningar:

Kaarna, Anssi tfn 040 332 1853

Penttilä, Olli-Pekka tfn 040 332 1862

E-post: fornamn.efternamn@tulli.fi

Månadsstatistik för juni 2020 publiceras 31.8.2020.

Data för preliminär statistik om utrikeshandel med varor samt mer specifika uppgifter om handeln med länder och varor samt logistikstatistik är tillgänglig gratis i Uljas-statistikdatabasen: uljas.tulli.fi.

ISSN 1796-0479 = Finlands officiella statistik (pdf)

ISSN 2670-0557 = Preliminär statistik om utrikeshandel med varor (webbpublikation)

Kontaktuppgifter:

Tullen
Statistik

Semaforbron 12
PB 512
00101 Helsingfors

Växel 0295 5200
Statistikservice 0295 52335
statistik@tulli.fi