

Tavaroiden ulkomaankaupan ennakkotilasto

Preliminär statistik om utrikeshandel med varor

Preliminary statistics on the foreign trade of goods

2016

Maaliskuu

Mars

March

VIENTI LASKI KYMMENEN PROSENTTIA MAALISKUUSSA

Kauppataseen alijäämä kasvoi viime vuotta suuremmaksi

Suomen tavaraviennin arvo oli maaliskuussa Tullin ennakkotilaston mukaan liki 4,4 miljardia euroa, mikä oli kymmenen prosenttia vähemmän kuin viime vuoden maaliskuussa. Viennin arvon jyrkkää muutosprosenttia selittää osittain vuoden 2015 maaliskuun viennin vahvuus: kuukausikohtainen viennin arvo oli tuolloin vuoden suurin, eli lähes 4,9 miljardia euroa. Kuluvan vuoden tammi-maaliskuun yhteenlaskettu vienti laski kahdeksan prosenttia.

Tavaratuonti väheni maaliskuussa kahdeksan prosenttia. Arvoksi tuli hiukan yli 4,6 miljardia euroa. Yhteenlaskettu tuonti vuoden alusta laski seitsemän prosenttia verrattuna viime vuoden vastaavaan ajanjaksoon.

Kauppataase oli maaliskuussa 265 miljoonaa euroa alijäämäinen. Ensimmäisen neljänneksen aikana kauppataseen alijäämää kertyi 810 miljoonaa euroa. Viime vuoden maaliskuussa kauppataseessa oli 200 miljoonaa euroa vajetta. Tammi-maaliskuun alijäämä oli tuolloin 780 miljoonaa euroa.

Lähes kaikkien teollisuuden päätoimialojen kokonaisvientä heikkeni maaliskuussa. Jyrkintä lasku oli öljyjalosteiden ja muiden kemianteollisuuden tuotteiden sekä teollisuuskoneiden kohdalla. Metsäteollisuuden osalta kasvua tuli sahatavaran ja paperimassan viennissä. Myös tieteellisten kojeiden ja mittareiden vienti vahvistui hiukan. Turkisnahkojen vienti laski prosentuaalisesti jyrkästi viime vuoden maaliskuulle tilastoitujen arvoltaan suurten toimitusten vuoksi.

Kokonaistuonnin painoi alas raakaöljyn ja öljyjalosteiden tuonnin arvon syöksy. Koneiden ja laitteiden sekä kemianteollisuuden tuotteiden tuonti laski hieman loivemmin. Raaka-aineiden ja metallien tuonti vajosi myös. Kasvussa maaliskuussa oli kuljetusvälineiden tuonti lentokone- ja junahankinnoista johtuen.

Sekä vienti EU-maihin että tuonti EU:sta laski maaliskuussa kahdeksan prosenttia. Vienti EU:n ulkopuolelle laski 13 prosenttia ja tuonti EU:n ulkopuolelta kymmenen prosenttia. Tammi-maaliskuussa vienti EU-maihin väheni kuusi prosenttia ja ulkokaupan vienti yhdeksän prosenttia. Samalla ajanjaksolla tuonti EU-maista pieneni neljä prosenttia ja tuonti EU:n ulkopuolelta 11 prosenttia.

Vienti laski lähes kaikkiin tärkeimpiin kauppakumppanimaihin maaliskuussa. Vain vienti Viroon kasvoi hieman. Jyrkimmin laski vienti Isoon-Britanniaan ja Kiinaan. Vienti Venäjälle putosi alkuvuotta loivemmin. Myös tuonnissa tilastoitiin laskua melkein kaikkien tärkeimpien tuontimaiden kohdalle. Ainoastaan tuonti Yhdysvalloista ja Ranskasta vahvistui.

Helsinki 9.5.2016. Julkaistavissa klo 9.00.

Tietoja lainattaessa lähteenä mainittava Tulli.

Uppgifterna kan lånas med uppgivande av Tullen som källa.

Quoting is encouraged provided Finnish Customs is acknowledged as the source.

Taulu - Tabell - Table 1: Vienti - Export - Exports 2014-2016, milj. euro - mill. euro

Kuukausi Månad Month	Yhteensä - Totalt - Total			EU yhteensä - EU totalt			Euroalue - Euroområde			Ulkokauppa - Externhandeln		
	2014	2015*	2016*	EU total			Euro zone			External trade		
1	4 372	3 945	3 560	2 654	2 390	2 185	1 534	1 510	1 385	1 718	1 555	1 375
2	4 312	4 180	4 080	2 443	2 490	2 440	1 442	1 570	1 560	1 869	1 690	1 640
3	4 568	4 870	4 380	2 691	2 835	2 610	1 541	1 735	1 685	1 877	2 035	1 770
4	4 727	4 805		2 745	2 665		1 620	1 710		1 983	2 140	
5	5 169	4 615		3 098	2 865		2 015	2 005		2 072	1 750	
6	4 690	4 685		2 602	2 635		1 599	1 675		2 089	2 050	
7	4 427	4 480		2 354	2 480		1 455	1 620		2 072	2 000	
8	4 208	4 010		2 428	2 340		1 503	1 415		1 780	1 670	
9	5 195	4 560		2 940	2 735		1 815	1 670		2 255	1 825	
10	5 105	4 765		2 975	3 010		1 806	1 845		2 130	1 755	
11	4 521	4 335		2 631	2 650		1 574	1 655		1 890	1 685	
12	4 680	4 600		2 521	2 680		1 586	1 780		2 159	1 920	
Maalis-Mar	4 568	4 870	4 380	2 691	2 835	2 610	1 541	1 735	1 685	1 877	2 035	1 770
Muutos¹		7%	-10%		5%	-8%		13%	-3%		8%	-13%
Kum. 1-3	13 251	12 995	12 020	7 788	7 715	7 235	4 517	4 815	4 630	5 463	5 280	4 785
Muutos		-2%	-8%		-1%	-6%		7%	-4%		-3%	-9%

Taulu - Tabell - Table 2: Tuonti - Import - Imports 2014-2016, milj. euro - mill. euro

Kuukausi Månad Month	Yhteensä - Totalt - Total			EU yhteensä - EU totalt			Euroalue - Euroområde			Ulkokauppa - Externhandeln		
	2014	2015*	2016*	EU total			Euro zone			External trade		
1	4 898	4 245	3 960	2 807	2 550	2 400	1 646	1 585	1 455	2 091	1 695	1 560
2	4 462	4 460	4 225	2 659	2 730	2 745	1 687	1 730	1 740	1 803	1 730	1 480
3	4 794	5 070	4 645	2 806	3 160	2 920	1 758	1 995	1 935	1 988	1 910	1 725
4	5 103	4 325		2 827	2 830		1 785	1 760		2 276	1 495	
5	4 882	4 215		2 945	2 715		1 773	1 725		1 937	1 500	
6	4 789	4 505		2 814	2 895		1 742	1 835		1 975	1 610	
7	4 880	4 485		2 816	2 705		1 735	1 775		2 064	1 780	
8	4 418	4 240		2 487	2 630		1 530	1 655		1 931	1 610	
9	4 990	4 650		2 845	2 815		1 730	1 770		2 146	1 835	
10	5 192	4 820		3 136	2 990		1 828	1 905		2 057	1 830	
11	4 655	4 575		2 748	2 945		1 671	1 855		1 907	1 630	
12	4 707	4 855		2 919	3 130		1 863	2 080		1 787	1 725	
Maalis-Mar	4 794	5 070	4 645	2 806	3 160	2 920	1 758	1 995	1 935	1 988	1 910	1 725
Muutos¹		6%	-8%		13%	-8%		13%	-3%		-4%	-10%
Kum. 1-3	14 154	13 775	12 830	8 271	8 440	8 065	5 091	5 310	5 130	5 882	5 335	4 765
Muutos		-3%	-7%		2%	-4%		4%	-3%		-9%	-11%

Taulu - Tabell - Table 3: Kauppataase - Handelsbalans - Trade balance 2014-2016, milj. euro - mill. euro

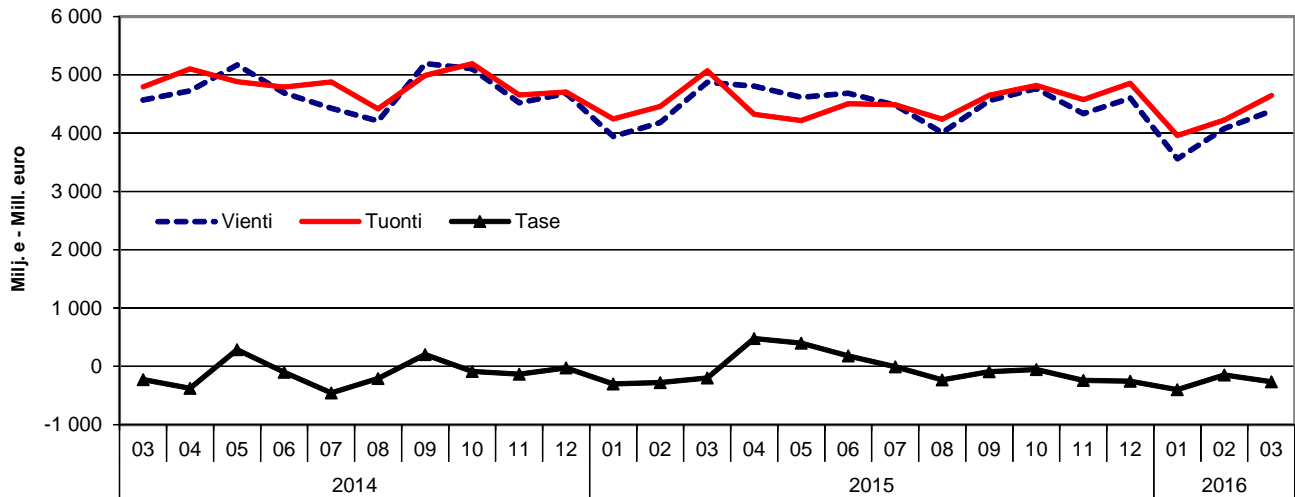
Kuukausi Månad Month	Yhteensä - Totalt - Total			EU yhteensä - EU totalt			Euroalue - Euroområde			Ulkokauppa - Externhandeln		
	2014	2015*	2016*	EU total			Euro zone			External trade		
1	-526	-300	-400	-153	-160	-215	-112	-75	-70	-373	-140	-185
2	-150	-280	-145	-216	-240	-305	-244	-160	-180	66	-40	160
3	-226	-200	-265	-115	-325	-310	-218	-260	-250	-111	125	45
4	-376	480		-82	-165		-165	-50		-294	645	
5	287	400		152	150		242	280		135	250	
6	-98	180		-212	-260		-143	-160		114	440	
7	-454	-5		-462	-225		-280	-155		8	220	
8	-209	-230		-58	-290		-27	-240		-151	60	
9	204	-90		95	-80		85	-100		109	-10	
10	-88	-55		-161	20		-22	-60		73	-75	
11	-134	-240		-117	-295		-97	-200		-17	55	
12	-26	-255		-398	-450		-277	-300		372	195	
Kum. 1-3	-902	-780	-810	-483	-725	-830	-574	-495	-500	-419	-55	20

* ennakkotieto, preliminära uppgifter, preliminary data

¹ ändring, change

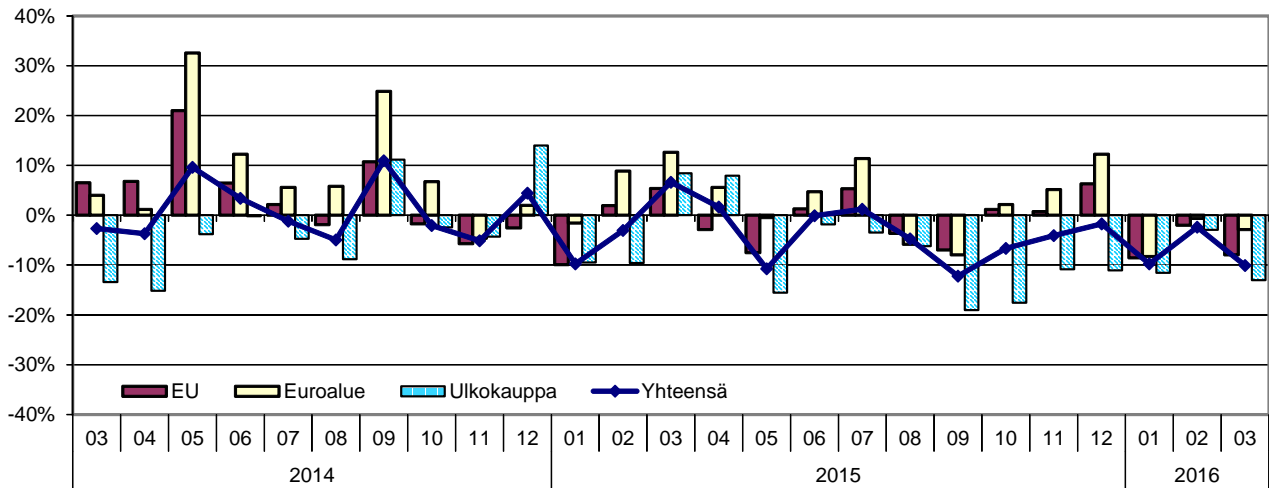
Kuvio 1. Vienti, tuonti ja kauppataase kuukausittain 2014-2016
 Figur 1. Export, import och handelsbalans månadsvis 2014-2016
 Figure 1. Monthly export, import and trade balance 2014-2016

Tulli
Tilastointi



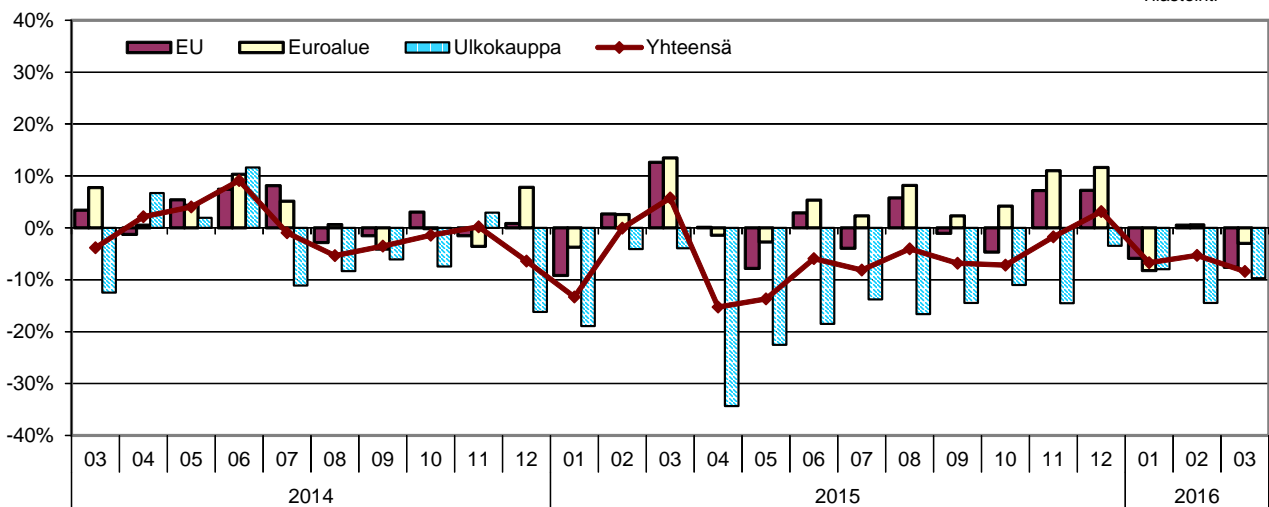
Kuvio 2. Viennin muutokset edellisen vuoden vastaavasta kuukaudesta 2014-2016
 Figur 2. Ändringar vid export jämfört med motsvarande månad föregående år
 Figure 2. Changes of export values by month compared with the same month of the previous year

Tulli
Tilastointi



Kuvio 3. Tuonnin muutokset edellisen vuoden vastaavasta kuukaudesta 2014-2016
 Figur 3. Ändringar vid import jämfört med motsvarande månad föregående år
 Figure 3. Changes of import values by month compared with the same month of the previous year

Tulli
Tilastointi



Taulu 4: Viennin ja tuonnin kausitasoitettut arvot (milj. e) sekä muutos (%) edelliseen kuukauteen
Tabell 4: Säsongsjusterade värden (milj. euro) vid export och import samt ändring (%) från föregående månad
Table 4: The seasonally adjusted values (mill. euro) of export and import, as well as the change (%) from previous month

KAUSITASOITETTU' VIENTI - SÄSONGSJUSTERAD EXPORT - SEASONALLY ADJUSTED EXPORT

Vuosi År Year	Kuukausi Månad Month	Yhteensä Totalt Total	Muutos Ändring Change	EU yhteensä EU totalt EU total	Muutos Ändring Change	Euroalue Euroområde Euro zone	Muutos Ändring Change	Ulkokauppa Externhandeln External trade	Muutos Ändring Change
2014	1	4 702		2 722		1 559		1 981	
	2	4 619	-2	2 585	-5	1 503	-4	2 034	3
	3	4 522	-2	2 630	2	1 512	1	1 892	-7
	4	4 526	0	2 667	1	1 564	3	1 859	-2
	5	5 123	13	3 050	14	1 964	26	2 073	11
	6	4 618	-10	2 636	-14	1 626	-17	1 982	-4
	7	4 532	-2	2 577	-2	1 554	-4	1 954	-1
	8	4 585	1	2 657	3	1 680	8	1 928	-1
	9	4 912	7	2 775	4	1 744	4	2 137	11
	10	4 695	-4	2 671	-4	1 657	-5	2 023	-5
	11	4 564	-3	2 589	-3	1 551	-6	1 974	-2
	12	4 618	1	2 548	-2	1 586	2	2 070	5
2015	1	4 397	-5	2 533	-1	1 593	0	1 864	-10
	2	4 472	2	2 632	4	1 636	3	1 840	-1
	3	4 680	5	2 683	2	1 647	1	1 996	8
	4	4 579	-2	2 588	-4	1 649	0	1 991	-0
	5	4 712	3	2 908	12	2 016	22	1 804	-9
	6	4 473	-5	2 581	-11	1 647	-18	1 892	5
	7	4 589	3	2 710	5	1 729	5	1 879	-1
	8	4 373	-5	2 559	-6	1 582	-8	1 814	-3
	9	4 312	-1	2 579	1	1 605	1	1 733	-4
	10	4 514	5	2 795	8	1 750	9	1 719	-1
	11	4 252	-6	2 526	-10	1 577	-10	1 727	0
	12	4 400	3	2 618	4	1 718	9	1 782	3
2016	1	4 097	-7	2 397	-8	1 512	-12	1 701	-5
	2	4 323	6	2 555	7	1 611	7	1 768	4
	3	4 081	-6	2 388	-7	1 548	-4	1 692	-4

KAUSITASOITETTU' TUONTI - SÄSONGSJUSTERAD IMPORT - SEASONALLY ADJUSTED IMPORT

Vuosi År Year	Kuukausi Månad Month	Yhteensä Totalt Total	Muutos Ändring Change	EU yhteensä EU totalt EU total	Muutos Ändring Change	Euroalue Euroområde Euro zone	Muutos Ändring Change	Ulkokauppa Externhandeln External trade	Muutos Ändring Change
2014	1	5 122		3 021		1 801		2 100	
	2	4 675	-9	2 723	-10	1 719	-5	1 951	-7
	3	4 539	-3	2 640	-3	1 643	-4	1 899	-3
	4	5 115	13	2 789	6	1 749	6	2 326	22
	5	4 928	-4	2 894	4	1 741	-0	2 034	-13
	6	4 916	-0	2 827	-2	1 741	-0	2 089	3
	7	4 995	2	2 973	5	1 781	2	2 021	-3
	8	4 730	-5	2 787	-6	1 738	-2	1 943	-4
	9	4 784	1	2 772	-1	1 695	-2	2 012	4
	10	4 784	-0	2 894	4	1 706	1	1 890	-6
	11	4 715	-1	2 759	-5	1 681	-2	1 956	3
	12	4 547	-4	2 778	1	1 784	6	1 770	-10
2015	1	4 560	0	2 819	1	1 783	-0	1 740	-2
	2	4 668	2	2 794	-1	1 765	-1	1 873	8
	3	4 727	1	2 941	5	1 841	4	1 787	-5
	4	4 283	-9	2 753	-6	1 701	-8	1 530	-14
	5	4 349	2	2 739	-1	1 737	2	1 610	5
	6	4 505	4	2 834	3	1 787	3	1 671	4
	7	4 589	2	2 848	0	1 823	2	1 741	4
	8	4 572	-0	2 951	4	1 889	4	1 621	-7
	9	4 462	-2	2 745	-7	1 734	-8	1 718	6
	10	4 548	2	2 833	3	1 825	5	1 715	-0
	11	4 518	-1	2 883	2	1 817	-0	1 635	-5
	12	4 573	1	2 903	1	1 939	7	1 671	2
2016	1	4 357	-5	2 721	-6	1 677	-14	1 636	-2
	2	4 384	1	2 791	3	1 760	5	1 593	-3
	3	4 304	-2	2 725	-2	1 793	2	1 579	-1

Taulu 5: Viennin ja tuonnin trendiluvut (milj. e) sekä muutos (%) edelliseen kuukauteen
Tabell 5: Trendtal (milj. euro) vid export och import samt ändring (%) från föregående månad
Table 5: Trend figures (mill. euro) of export and import, as well as the change (%) from previous month

VIENNIN TRENDILUVUT¹ - TRENDTAL VID EXPORT - TREND FIGURES OF EXPORT

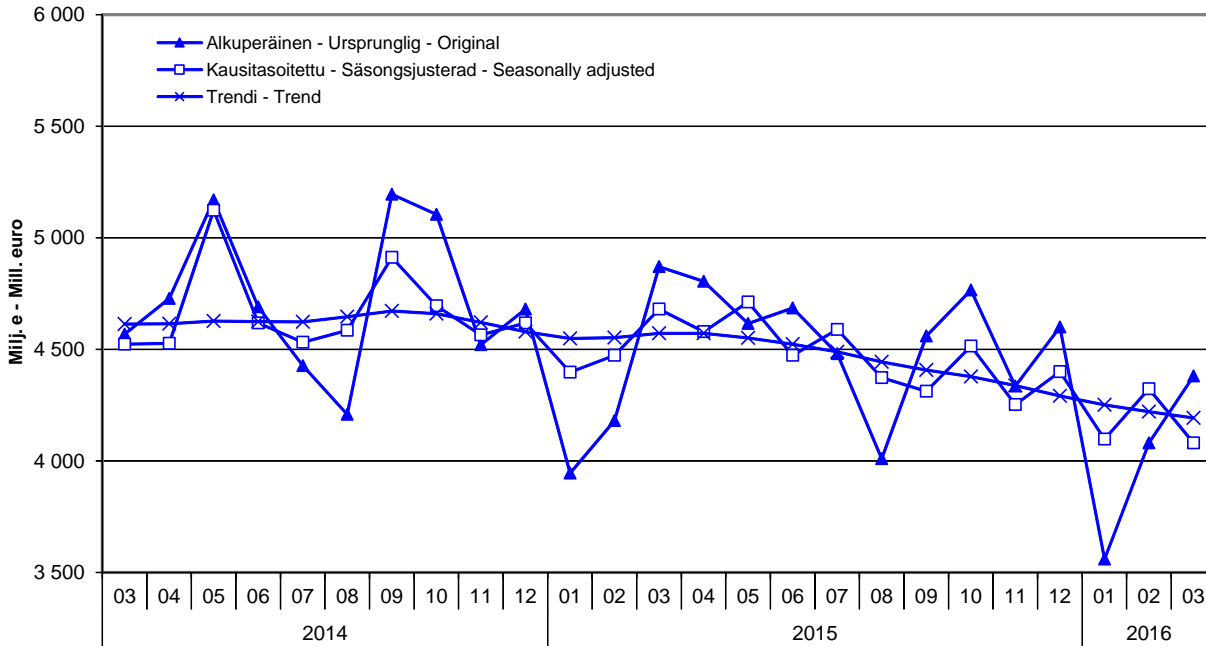
Vuosi År Year	Kuukausi Månad Month	Yhteensä Totalt Total	Muutos Ändring Change	EU yhteensä EU totalt EU total	Muutos Ändring Change	Euroalue Euroområde Euro zone	Muutos Ändring Change	Ulkokauppa Externhandeln External trade	Muutos Ändring Change
2014	1	4 664		2 683		1 562		1 981	
	2	4 636	-1	2 665	-1	1 553	-1	1 972	-0
	3	4 613	-0	2 657	-0	1 556	0	1 957	-1
	4	4 614	0	2 657	-0	1 568	1	1 958	0
	5	4 626	0	2 651	-0	1 585	1	1 975	1
	6	4 625	-0	2 642	-0	1 600	1	1 983	0
	7	4 623	-0	2 639	-0	1 616	1	1 984	0
	8	4 646	1	2 650	0	1 635	1	1 996	1
	9	4 672	1	2 659	0	1 645	1	2 013	1
	10	4 659	-0	2 648	-0	1 636	-1	2 011	-0
	11	4 620	-1	2 624	-1	1 621	-1	1 996	-1
	12	4 579	-1	2 605	-1	1 618	-0	1 974	-1
2015	1	4 548	-1	2 606	0	1 628	1	1 942	-2
	2	4 552	0	2 627	1	1 646	1	1 925	-1
	3	4 572	0	2 646	1	1 669	1	1 926	0
	4	4 571	-0	2 658	0	1 700	2	1 913	-1
	5	4 551	-0	2 665	0	1 721	1	1 886	-1
	6	4 523	-1	2 658	-0	1 709	-1	1 865	-1
	7	4 488	-1	2 646	-0	1 683	-2	1 842	-1
	8	4 443	-1	2 633	-0	1 662	-1	1 810	-2
	9	4 406	-1	2 630	-0	1 652	-1	1 777	-2
	10	4 378	-1	2 622	-0	1 649	-0	1 756	-1
	11	4 338	-1	2 590	-1	1 638	-1	1 748	-0
	12	4 291	-1	2 548	-2	1 623	-1	1 743	-0
2016	1	4 251	-1	2 515	-1	1 605	-1	1 736	-0
	2	4 220	-1	2 493	-1	1 593	-1	1 727	-0
	3	4 192	-1	2 475	-1	1 589	-0	1 716	-1

TUONNIN TRENDILUVUT¹ - TRENDTAL VID IMPORT - TREND FIGURES OF IMPORT

Vuosi År Year	Kuukausi Månad Month	Yhteensä Totalt Total	Muutos Ändring Change	EU yhteensä EU totalt EU total	Muutos Ändring Change	Euroalue Euroområde Euro zone	Muutos Ändring Change	Ulkokauppa Externhandeln External trade	Muutos Ändring Change
2014	1	4 895		2 831		1 736		2 064	
	2	4 815	-2	2 808	-1	1 727	-0	2 007	-3
	3	4 825	0	2 794	-0	1 722	-0	2 031	1
	4	4 914	2	2 806	0	1 727	0	2 108	4
	5	4 937	0	2 826	1	1 735	0	2 110	0
	6	4 903	-1	2 840	0	1 740	0	2 063	-2
	7	4 862	-1	2 842	0	1 741	0	2 020	-2
	8	4 817	-1	2 831	-0	1 735	-0	1 986	-2
	9	4 783	-1	2 821	-0	1 727	-0	1 963	-1
	10	4 749	-1	2 815	-0	1 726	-0	1 934	-1
	11	4 694	-1	2 810	-0	1 734	0	1 884	-3
	12	4 630	-1	2 810	0	1 750	1	1 820	-3
2015	1	4 610	-0	2 815	0	1 763	1	1 795	-1
	2	4 616	0	2 822	0	1 771	0	1 794	-0
	3	4 551	-1	2 823	0	1 772	0	1 728	-4
	4	4 451	-2	2 814	-0	1 768	-0	1 637	-5
	5	4 433	-0	2 812	-0	1 772	0	1 621	-1
	6	4 487	1	2 824	0	1 787	1	1 663	3
	7	4 524	1	2 838	1	1 803	1	1 686	1
	8	4 525	0	2 842	0	1 809	0	1 683	-0
	9	4 525	0	2 835	-0	1 808	-0	1 690	0
	10	4 523	-0	2 834	-0	1 810	0	1 689	-0
	11	4 504	-0	2 835	0	1 815	0	1 669	-1
	12	4 476	-1	2 824	-0	1 809	-0	1 652	-1
2016	1	4 435	-1	2 803	-1	1 792	-1	1 632	-1
	2	4 396	-1	2 791	-0	1 785	-0	1 605	-2
	3	4 378	-0	2 791	-0	1 791	0	1 587	-1

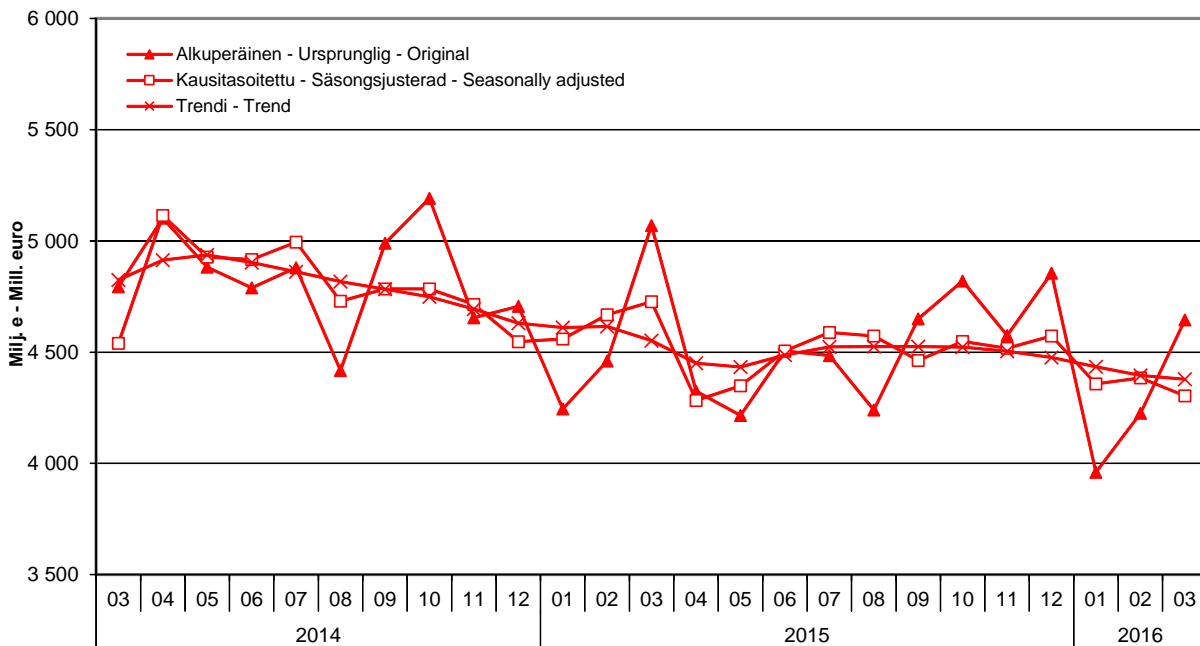
Kuvio 4. Vienti 2014-2016 (alkuperäinen, kausitasoitettu ja trendi)
Figur 4. Export 2014-2016 (ursprunglig, säsongsjusterad och trend)
Figure 4. Exports 2014-2016 (original, seasonally adjusted and trend)

Tulli
Tilastointi



Kuvio 5. Tuonti 2014-2016 (alkuperäinen, kausitasoitettu ja trendi)
Figur 5. Import 2014-2016 (ursprunglig, säsongsjusterad och trend)
Figure 5. Imports 2014-2016 (original, seasonally adjusted and trend)

Tulli
Tilastointi



¹ Kausitasoitus on laskennallinen menetelmä, jonka avulla pyritään poistamaan aikasarjoista säännöllisenä toistuva kausivaihtelu. Trendisarjasta on poistettu myös epäsäännöllinen vaihtelu. Ulkomaankaupan sarjojen kausitasoituksessa sovelletaan Eurostatin suosittelemaa mallipohjaista TRAMO/SEATS -menetelmää. Tammikuun 2014 ennakosta alkaen kausitasoituslaskennassa on käytössä uusi Demetraversio JDemetra+. Tämän johdosta joidenkin vanhojen kuukausien arvot ovat revidoituneet aiemmin laskettuihin nähden.

¹ Säsongsjustering är en kalkylmetod med hjälp av vilken man försöker eliminera regelbundet återkommande säsongvariationer från tidsserierna. Från trendserien har man också rensat bort de oregelbundna variationerna. I säsongsjusteringen av serier över utrikeshandel tillämpas en modellbaserad TRAMO/SEATS-metod som rekommenderas av Eurostat. Från och med januari 2014 preliminära statistik har en ny version av Demetra, som används i beräkningen av säsongsjusterade export- och importvärden, tagits i bruk. Den nya versionen är JDemetra+. På grund av detta har några av de förra månadernas värden reviderats jämfört med tidigare beräknade.

¹ Seasonal adjustment is a statistical technique to remove the effects of seasonal calendar influences operating on a series. Irregular fluctuations in the trend series have also been filtered off. The TRAMO/SEATS method recommended by Eurostat has been implemented in the seasonal adjustment of the foreign trade series. Starting January 2014 a new version of Demetra, the JDemetra+, has been implemented in calculating seasonal adjustments. As a result seasonal adjustments for some of the previous months have been revised.



Tavaroiden ulkomaankaupan ennakkotilasto
Preliminär statistik om utrikeshandel med varor
Preliminary statistics on the foreign trade of goods
2016:E03, 9.5.2016

Tiedustelut - Förfrågningar - Inquiries:

Kaarna, Anssi p. 040 332 8153

Riikonen, Johanna p. 040 332 1824

Sähköposti: etunimi.sukunimi@tulli.fi

Maaliskuun 2016 kuukausitilasto julkaistaan 31.5.2016.

Kaikki tilastot ja katsaukset ovat ilmaiseksi luettavissa Tullin Internet-sivuilla www.tulli.fi

Internet-sivuiltamme löytyvät myös käsikirja ulkomaankaupan tilastointiperiaatteista, Intrastat-opas sekä kunkin tilaston kuvaus ja laatuseloste.

Tarkempia maa- ja tavarakohtaisia tietoja sekä logistiikkatilastoja on saatavissa maksutta ulkomaankauppätietojen jakelujärjestelmästä (ULJAS) uljas.tulli.fi

ISSN 1795-5165 = Suomen virallinen tilasto (painojulkaisu)

ISSN 1796-0479 = Suomen virallinen tilasto (pdf)

ISSN-L 2243-4216 = Tavaroiden ulkomaankaupan ennakkotilasto

ISSN 2243-4216 = Tavaroiden ulkomaankaupan ennakkotilasto (painettu)

ISSN 2243-4224 = Tavaroiden ulkomaankaupan ennakkotilasto (verkkojulkaisu)

Yhteystiedot:

Tulli
Tilastointi

Opastinsilta 12
PL 512
00101 Helsinki

Vaihe 0295 5200
Tilastopalvelu 0295 52 335
tilastot@tulli.fi

Kontaktuppgifter:

Tullen
Statistik

Semaförbron 12
PB 512
00101 Helsingfors

Växel 0295 5200
Statistikservice 0295 52 335
statistik@tulli.fi

Contact information:

Finnish Customs
Statistics

Opastinsilta 12
PO Box 512
FI-00101 Helsinki

Exchange + 358 (0) 295 5200
Statistics service + 358 (0) 295 52 335
statistics@tulli.fi