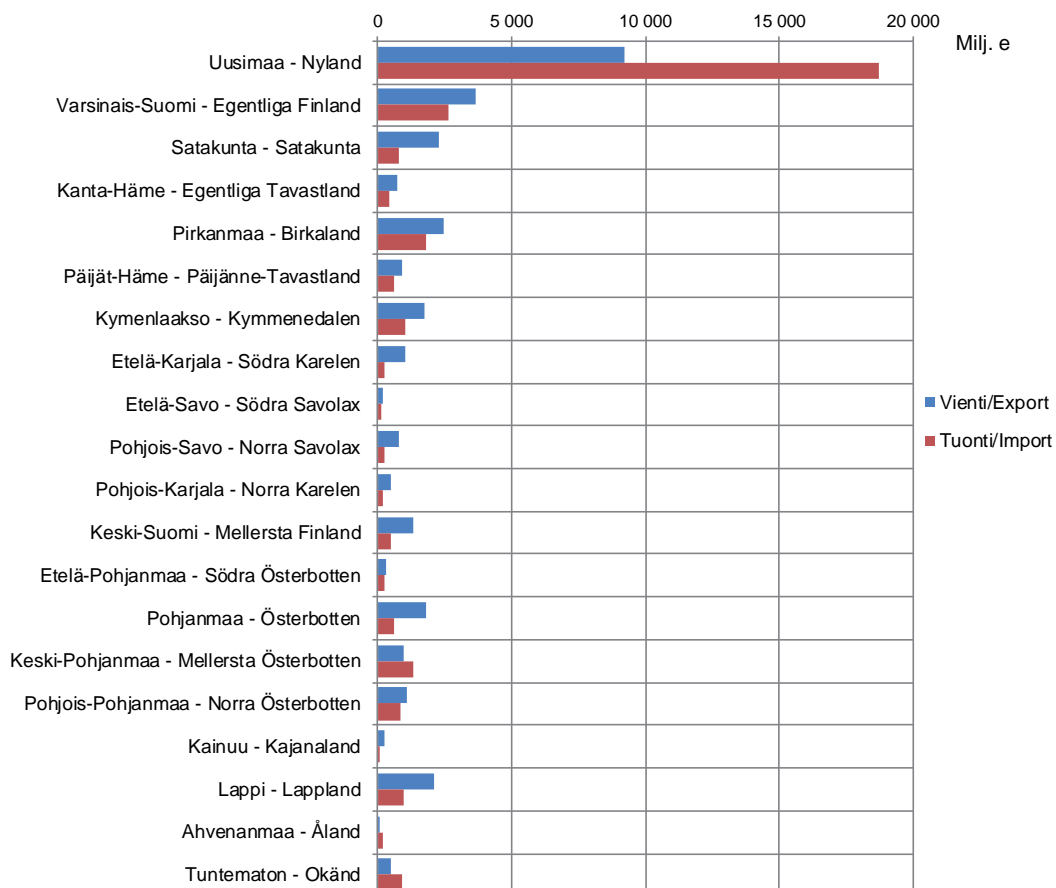




Tavaroiden ulkomaankauppa maakunnittain vuonna 2018 (1-6)

Kuvio 1. Viennin ja tuonnin arvo maakunnittain vuonna 2018 (1-6)
Figur 1. Export och import efter landskap år 2018 (1-6)



Helsinki 27.9.2018. Julkaistavissa klo 9.00.

Tietoja lainattaessa lähteenä mainittava Tulli.

Uppgifterna kan citeras med uppgivande av Tullen som källa.

Quoting is encouraged provided Finnish Customs is acknowledged as the source.

VARSINAIS-SUOMEN VIENTI KASVOI SELVÄSTI ALKUVUONNA

Vuoden 2018 tammi-kesäkuussa Suomen tavaraviennin arvo oli Tullin ulkomaankauppatilastojen ennakkollisten tietojen mukaan 31,8 miljardia euroa ja tavaratuonnin arvo 32,5 miljardia euroa. Viennin arvo kasvoi seitsemän prosenttia ja tuonnin arvo viisi prosenttia vuoden 2017 vastaavasta ajanjaksosta.

Maakunnittain tarkasteltuna¹ viennin arvo nousi Tullin ennakkollisten tietojen mukaan tammi-kesäkuussa 14 maakunnassa ja laski viidessä maakunnassa. Viennin arvo kasvoi euromääräisesti eniten Varsinais-Suomessa, 686 miljoonaa euroa. Viennin arvo kasvoi 23 prosenttia viime vuodesta. Viennin arvo kasvoi 220 miljoonaa euroa Keski-Suomessa (+19 %), 218 miljoonaa euroa Pohjois-Pohjanmaalla (+26 %) ja 215 miljoonaa euroa Keski-Pohjanmaalla (+29 %). Muiden viennin arvoaan kasvattaneiden maakuntien viennin arvon nousu jäi alle 200 miljoonan euron. Uudenmaan viennin arvo kasvoi vain prosentin. Viennin arvo laski Pohjois-Savossa 79 miljoonaa euroa (-9%) ja Etelä-Karjalassa 78 miljoonaa euroa (-7 %). Uudenmaan ja Varsinais-Suomen viennin kehitykseen vaikuttivat osittain vertailuajanjakson ja kuluvan vuoden tammi-kesäkuun alustoimitukset.

Uudenmaan osuus Suomen kokonaisviennistä laski puolitoista prosenttiyksikköä ja oli tammi-kesäkuussa 29 prosenttia. Varsinais-Suomen osuus kasvoi 11,5 prosenttiin viime vuoden kymmenestä prosentista. Pirkanmaan osuus laski aavistuksen hieman alle kahdeksaan prosenttiin. Pohjois-Pohjanmaan, Keski-Suomen ja Keski-Pohjanmaan osuudet nousivat puoli prosenttiyksikköä.

Uudenmaan osuus koko tavaratuonnin arvosta oli 58 prosenttia tammi-kesäkuussa. Maakunnan tuonnin arvo nousi kolme prosenttia, mutta osuus kokonaistuonnista laski reilun prosenttiyksikön. Tuonnin arvo kasvoi eniten Keski-Pohjanmaalla (+38 %) ja Varsinais-Suomessa (+33 %). Tuonnin arvo laski eniten Pohjanmaalla (-16 %), Satakunnassa (-14 %) ja Kymenlaaksossa (-10 %).

¹Maakunnittaisten ulkomaankauppatilastojen tilastointiprosessi esitellään tarkemmin katsauksen tilastokuvauksessa. Lisäksi liitteessä selvennetään Tullin maakunnittaisten ulkomaankauppatilastojen ja Tilastokeskuksen alueellisten vientiliikevaihtotietojen eroja.

Teollisuusyritysten osuus viennistä kasvoi Keski-Pohjanmaalla ja Kymenlaaksossa

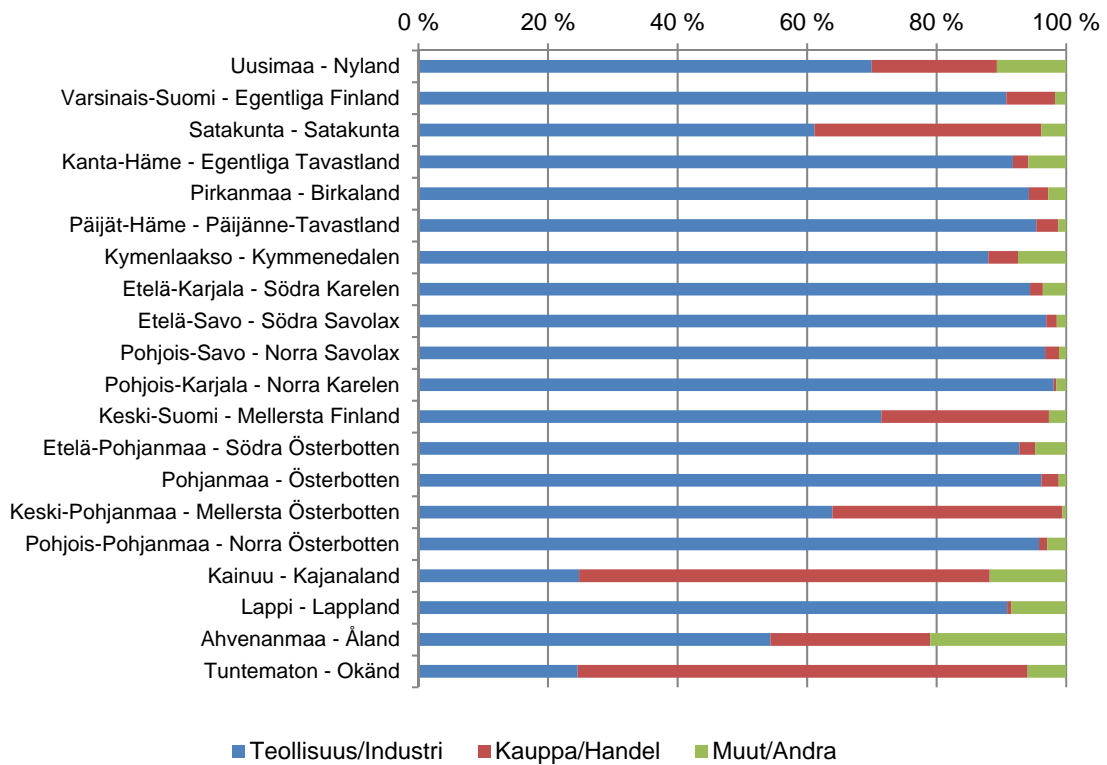
Vuoden 2018 tammi-kesäkuussa tavarakaupan viennin arvosta 81 prosenttia kertyi teollisuuden toimialoilla toimivien yritysten viennistä. Osuus oli hieman enemmän kuin viime vuoden ensimmäisellä puoliskolla. Tukku-, vähittäis- ja moottoriajoneuvojen kaupan osuus tavaraviennin arvosta oli samalla ajanjaksolla noin 13 prosenttia, mikä oli vajaan prosenttiyksikön edellisvuotta enemmän. Muiden toimialojen osuus tavaraviennin arvosta oli vajaat kuusi prosenttia, eli noin puolitoista prosenttiyksikköä vuoden 2017 tammi-kesäkuuta vähemmän.

Teollisuuden toimialojen osuus viennin arvosta oli tammi-kesäkuussa suurin Pohjois-Karjalassa, 98,9 prosenttia. Osuus oli pienin Kainuussa (24,8 %). Teollisuuden vientiosuus kasvoi Manner-Suomen maakunnista eniten Keski-Pohjanmaalla, 5,4 prosenttiyksikköä, ja Kymenlaaksossa, 4,2 prosenttiyksikköä. Osuus laski Kainuussa jopa 14 prosenttiyksikköä.

Kaupan alan yritysten osuus maakunnan tavaraviennin arvosta oli vuoden ensimmäisellä puoliskolla suurin Kainuussa, 63,4 prosenttia. Seuraavaksi suurin osuus oli Keski-Pohjanmaalla, jossa se oli 35,5 prosenttia. Osuus oli Satakunnassa 35 prosenttia. Kaupan alan osuus oli pienin Pohjois-Karjalassa, vain 0,4 prosenttia.

Tavaroiden tuonnissa teollisuuden toimialojen osuus oli tammi-kesäkuussa koko maan osalta 45,3 prosenttia. Kaupan toimialojen kohdalla osuus oli 46,1 prosenttia. Muiden toimialojen osuudeksi jäi 8,5 prosenttia. Teollisuusyritysten osuus maakunnan tuonnista oli Manner-Suomen maakunnista suurin Lapissa (95,3 %), ja pienin Uudellamaalla (33,4 %). Kaupanalan yritysten osuus tuonnista oli suurin Uudellamaalla, 58,3 prosenttia ja pienin Lapissa, 2,6 prosenttia.

Kuvio 2. Toimialojen osuudet (%) viennistä maakunnittain vuonna 2018 (1-6)
 Figur 2. Export efter landskap år 2018 (1-6), andel (%) efter näringsgren



Kotimaisten yritysten osuus viennistä suurin Päijät-Hämeessä

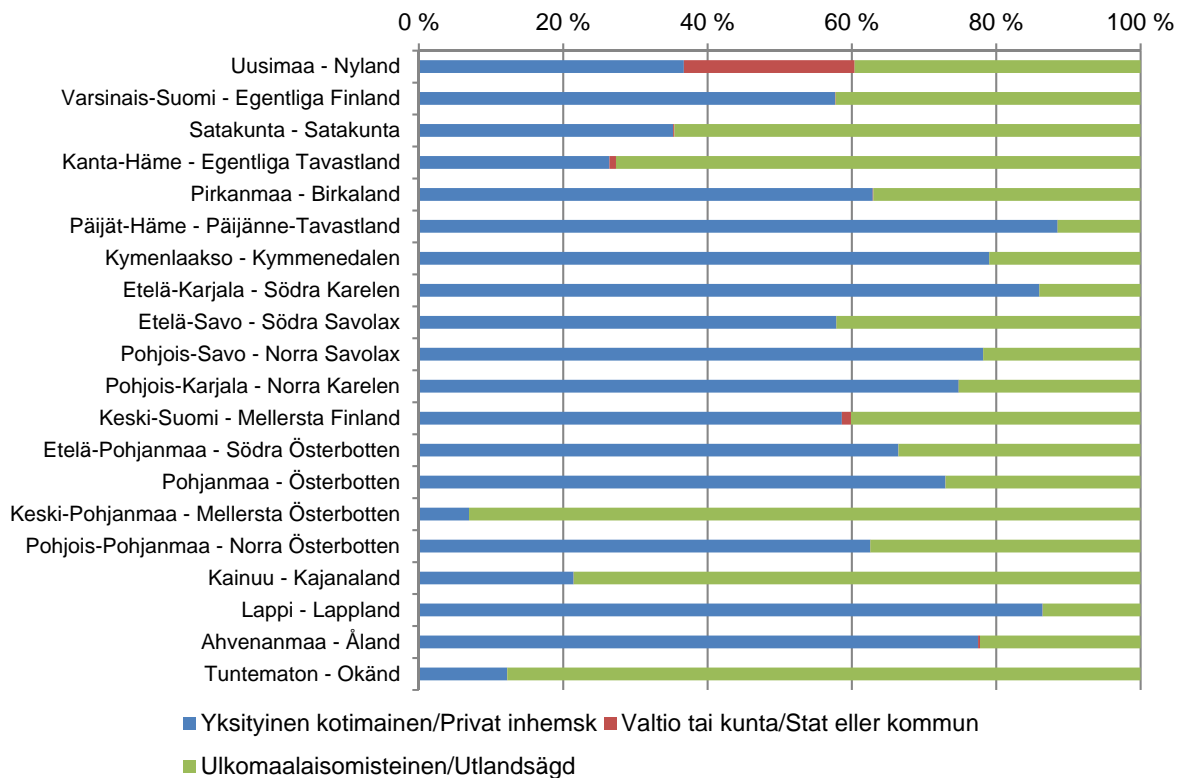
Vuoden 2018 tammi-kesäkuussa ulkomaalaisomisteisten yritysten tavaraviennin arvon osuus Suomen koko viennin arvosta oli 38,6 prosenttia. Osuus laski hieman viime vuodesta. Valtion tai kunnan organisaatioiden ja yritysten vastaava osuus oli seitsemän prosenttia ja yksityisten kotimaisten yritysten osuus noin 54 prosenttia. Kotimaisten yksityisten yritysten osuus maakunnan kokonaisviennistä oli suurin Päijät-Hämeessä. Siellä osuus oli 88,5 prosenttia. Vastaava osuus oli yli 80 prosenttia myös Lapissa ja Etelä-Karjalassa. Pienin osuus oli Keski-Pohjanmaalla, vain seitsemän prosenttia. Kotimaisten yritysten osuus kasvoi viime vuoden tammi-kesäkuusta eniten Varsinais-Suomessa, noin 16 prosenttiyksikköä. Osuus laski eniten Kainuussa, 14 prosenttiyksikköä.

Valtion tai kunnan omistamien yritysten osuus maakunnan viennistä oli tammi-kesäkuussa Uudellamaalla 23,7 prosenttia. Valtion tai kunnan organisaatioiden tai niiden omistamien yritysten vientiä kirjattiin noin yksi prosenttia Keski-Suomen ja Kanta-Hämeen vientiin, mutta muiden maakuntien osalta osuus oli lähellä nollaa prosenttia.

Ulkomaalaisomisteisten yritysten viennin osuus maakunnan kokonaisviennistä ylsi Keski-Pohjanmaalla 93 prosenttiin tammi-kesäkuussa. Yli puolet maakunnan viennin arvosta tuli ulkomaalaisomisteisilta yrityksiltä myös Kainuussa, Satakunnassa ja Kanta-Hämeessä. Pienimmät osuudet ulkomaalaisille yrityksille tilastoitiin Päijät-Hämeen (11,5 %), Lapin (13,5 %) ja Etelä-Karjalan (14,0 %) maakuntiin.

Suomen kokonaistuonnista yksityisten kotimaisten yritysten osuus oli kuluvan vuoden tammi-kesäkuussa 42,9 prosenttia, ulkomaalaisomisteisten yritysten osuus 43,4 prosenttia ja julkisten yritysten ja organisaatioiden osuus 13,6 prosenttia. Yksityisten kotimaisten yritysten osuus tuonnista oli yli 80 prosenttia Lapissa, Etelä-Karjalassa ja Etelä-Pohjanmaalla. Pienin osuus oli Keski-Pohjanmaalla (5,5 %). Keski-Pohjanmaalla ulkomaalaisomisteisten yritysten osuus tuonnista oli 94,5 prosenttia, kun se Manner-Suomen maakunnista oli pienin Lapissa, 13,5 prosenttia.

Kuvio 3. Omistajatyypin osuudet (%) viennistä maakunnittain vuonna 2018 (1-6)
Figur 3. Export efter landskap år 2018 (1-6), andel (%) efter ägartyp



Vientiryitysten toimipaikkojen määrä lähes viime vuoden tasolla

Yli 5 000 euron edestä ulkomaankauppaa harjoittaneiden vientiryitysten toimipaikkoja oli kuluvan vuoden tammi-kesäkuussa 15 496 kpl, kun määrä oli 15 485 viime vuoden ensimmäisellä puoliskolla. Eniten vientiryitysten toimipaikkoja oli Uudellamaalla, 6 052 kpl. Pienin toimipaikkojen määrä oli Kainuussa, jossa niitä oli 79 kpl. Toimipaikkojen määrä laski edellisvuodesta eniten Lapissa, jossa vähennystä tuli 68 kpl. Toimipaikkojen määrä laski 12 maakunnassa ja kasvoi seitsemässä maakunnassa.

Kaikista vientiä harjoittaneiden yritysten toimipaikoista 55 prosenttia harjoitti vientiä EU-alueen ulkopuolelle, eli ulkokauppaa. Viennin ulkokauppaa harjoittavien toimipaikkojen osuus

kaikista maakunnan vientiä harjoittavista toimipaikoista oli suurin Etelä-Karjalassa, 74 prosenttia. Pienin osuus oli Manner-Suomen maakunnista Lapissa, 39,4 prosenttia.

Yli 5 000 euron edestä ulkomaankauppaa harjoittavien tuontiyritysten toimipaikkojen määrä laski tammi-kesäkuussa 36 707 toimipaikkaan, kun viime vuonna vastaavaan aikaan määrä oli 37 736 kpl. Uudellamaalla toimipaikkoja oli 14 027 kpl, Varsinais-Suomessa 3 428 kpl ja Pirkanmaalla 3 237 kpl. Kainuussa toimipaikkoja oli maakunnista vähiten, 254 kpl.

Taulu 1. Viennin arvot maakunnittain vuosina 2017 – 2018 (1-6)

Tabell 1. Export efter landskap åren 2017 – 2018 (1-6)

Maakunta - Landskap	2017		2017 (1-6)		2018 (1-6)		
	Vienti Export milj. e	Osuus Andel %	Vienti Export milj. e	Osuus Andel %	Vienti Export milj. e	Osuus Andel %	Muutos Förändring %
Uusimaa - Nyland	18 255	30,6	9 081	30,5	9 202	28,9	1
Varsinais-Suomi - Egentliga Finland	5 763	9,7	2 968	10,0	3 654	11,5	23
Satakunta - Satakunta	4 149	6,9	2 073	7,0	2 264	7,1	9
Kanta-Häme - Egentliga Tavastland	1 459	2,4	760	2,6	721	2,3	-5
Pirkanmaa - Birkaland	4 775	8,0	2 354	7,9	2 460	7,7	5
Päijät-Häme - Päijänne-Tavastland	1 818	3,0	945	3,2	905	2,8	-4
Kymenlaakso - Kymmenedalen	3 387	5,7	1 690	5,7	1 751	5,5	4
Etelä-Karjala - Södra Karelen	2 177	3,6	1 126	3,8	1 048	3,3	-7
Etelä-Savo - Södra Savolax	410	0,7	204	0,7	191	0,6	-6
Pohjois-Savo - Norra Savolax	1 591	2,7	858	2,9	780	2,4	-9
Pohjois-Karjala - Norra Karelen	899	1,5	440	1,5	473	1,5	7
Keski-Suomi - Mellersta Finland	2 394	4,0	1 135	3,8	1 355	4,3	19
Etelä-Pohjanmaa - Södra Österbotten	612	1,0	301	1,0	313	1,0	4
Pohjanmaa - Österbotten	3 507	5,9	1 772	6,0	1 796	5,6	1
Keski-Pohjanmaa - Mellersta Österbotten	1 611	2,7	753	2,5	968	3,0	29
Pohjois-Pohjanmaa - Norra Österbotten	1 877	3,1	845	2,8	1 064	3,3	26
Kainuu - Kajanaland	354	0,6	133	0,4	228	0,7	71
Lappi - Lappland	3 915	6,6	1 972	6,6	2 115	6,6	7
Ahvenanmaa - Åland	96	0,2	51	0,2	66	0,2	31
Tuntematon - Okänd	661	1,1	311	1,0	492	1,5	58
Yhteensä - Totalt	59 711	100,0	29 771	100,0	31 844	100,0	7

Taulu 2. Tuonnin arvot maakunnittain vuosina 2017 - 2018 (1-6)

Tabell 2. Import efter landskap åren 2017 - 2018 (1-6)

Maakunta - Landskap	2017		2017 (1-6)		2018 (1-6)		
	Tuonti Import milj. e	Osuus Andel %	Tuonti Import milj. e	Osuus Andel %	Tuonti Import milj. e	Osuus Andel %	Muutos Förändring %
Uusimaa - Nyland	36 814	58,9	18 184	58,9	18 729	57,5	3
Varsinais-Suomi - Egentliga Finland	4 510	7,2	2 008	6,5	2 666	8,2	33
Satakunta - Satakunta	1 747	2,8	913	3,0	784	2,4	-14
Kanta-Häme - Egentliga Tavastland	807	1,3	397	1,3	452	1,4	14
Pirkanmaa - Birkaland	3 497	5,6	1 734	5,6	1 812	5,6	4
Päijät-Häme - Päijänne-Tavastland	1 137	1,8	572	1,9	605	1,9	6
Kymenlaakso - Kymmenedalen	2 002	3,2	1 160	3,8	1 043	3,2	-10
Etelä-Karjala - Södra Karelen	393	0,6	190	0,6	245	0,8	28
Etelä-Savo - Södra Savolax	277	0,4	140	0,5	137	0,4	-2
Pohjois-Savo - Norra Savolax	531	0,8	262	0,8	257	0,8	-2
Pohjois-Karjala - Norra Karelen	326	0,5	165	0,5	174	0,5	5
Keski-Suomi - Mellersta Finland	870	1,4	423	1,4	474	1,5	12
Etelä-Pohjanmaa - Södra Österbotten	551	0,9	276	0,9	272	0,8	-2
Pohjanmaa - Österbotten	1 385	2,2	732	2,4	615	1,9	-16
Keski-Pohjanmaa - Mellersta Österbotten	2 100	3,4	953	3,1	1 317	4,0	38
Pohjois-Pohjanmaa - Norra Österbotten	1 790	2,9	865	2,8	874	2,7	1
Kainuu - Kajanaland	91	0,1	46	0,2	54	0,2	15
Lappi - Lappland	1 754	2,8	868	2,8	957	2,9	10
Ahvenanmaa - Åland	347	0,6	177	0,6	167	0,5	-6
Tuntematon - Okänd	1 539	2,5	814	2,6	916	2,8	13
Yhteensä - Totalt	62 469	100,0	30 879	100,0	32 549	100,0	5

Taulu 3. Toimialojen osuudet (%) viennistä maakunnittain vuosina 2017 – 2018 (1-6)
Tabell 3. Export efter landskap åren 2017 – 2018 (1-6), andel (%) efter näringsgren

Maakunta - Landskap	2017				2017 (1-6)				2018 (1-6)			
	Vienti Export milj. e	Osuudet toimialoittain Teollisuus Industri %	Kauppa Handel %	Muut Andra %	Vienti Export milj. e	Osuudet toimialoittain Teollisuus Industri %	Kauppa Handel %	Muut Andra %	Vienti Export milj. e	Osuudet toimialoittain Teollisuus Industri %	Kauppa Handel %	Muut Andra %
Uusimaa - Nyland	18 255	69,2	17,4	13,4	9 081	68,2	17,6	14,2	9 202	70,0	19,3	10,7
Varsinais-Suomi - Egentliga Finland	5 763	90,6	7,2	2,2	2 968	89,6	8,5	1,8	3 654	91,0	7,5	1,7
Satakunta - Satakunta	4 149	62,7	33,8	3,5	2 073	62,8	33,2	4,0	2 264	61,0	35,0	3,8
Kanta-Häme - Egentliga Tavastland	1 459	92,0	2,7	5,3	760	92,7	2,6	4,7	721	92,0	2,4	5,8
Pirkanmaa - Birkaland	4 775	94,2	3,2	2,6	2 354	94,3	3,4	2,4	2 460	94,0	3,0	2,8
Päijät-Häme - Päijänne-Tavastland	1 818	95,7	3,3	1,0	945	96,2	2,9	0,9	905	95,0	3,4	1,2
Kymenlaakso - Kymmenedalen	3 387	84,5	5,4	10,1	1 690	83,8	5,4	10,8	1 751	88,0	4,6	7,4
Etelä-Karjala - Södra Karelen	2 177	94,3	1,8	3,9	1 126	94,7	1,7	3,6	1 048	94,0	2,0	3,6
Etelä-Savo - Södra Savolax	410	95,5	2,9	1,7	204	95,8	2,6	1,6	191	97,0	1,6	1,5
Pohjois-Savo - Norra Savolax	1 591	96,5	2,9	0,6	858	96,6	2,9	0,5	780	97,0	2,1	1,1
Pohjois-Karjala - Norra Karelen	899	98,6	0,7	0,7	440	98,7	0,6	0,7	473	98,0	0,4	1,5
Keski-Suomi - Mellersta Finland	2 394	72,6	24,8	2,6	1 135	73,1	24,0	2,9	1 355	71,0	25,9	2,7
Etelä-Pohjanmaa - Södra Österbotten	612	92,2	3,3	4,5	301	92,5	3,2	4,3	313	93,0	2,4	4,8
Pohjanmaa - Österbotten	3 507	94,8	2,9	2,3	1 772	95,7	3,0	1,4	1 796	96,0	2,6	1,2
Keski-Pohjanmaa - Mellersta Österbotten	1 611	59,0	40,4	0,6	753	58,5	40,8	0,7	968	64,0	35,5	0,6
Pohjois-Pohjanmaa - Norra Österbotten	1 877	95,2	1,2	3,6	845	95,3	1,4	3,3	1 064	96,0	1,3	2,9
Kainuu - Kajanaland	354	30,3	45,3	24,3	133	38,9	19,7	41,4	228	25,0	63,4	11,8
Lappi - Lappland	3 915	89,0	0,8	10,2	1 972	88,7	0,8	10,5	2 115	91,0	0,6	8,5
Ahvenanmaa - Åland	96	71,6	13,7	14,7	51	71,9	12,1	16,0	66	54,0	24,7	21,0
Tuntematon - Okänd	661	28,3	66,7	5,0	311	35,6	59,7	4,7	492	25,0	69,5	5,9
Yhteensä - Totalt	59 711	80,6	13,0	6,4	29 771	80,4	12,4	7,2	31 844	81,0	13,3	5,6

Taulu 4. Toimialojen osuudet (%) tuonnista maakunnittain vuosina 2017 – 2018 (1-6)

Tabell 4. Import efter landskap åren 2017 – 2018 (1-6), andel (%) efter näringsgren

Maakunta - Landskap	2017				2017 (1-6)				2018 (1-6)			
	Tuonti Import milj. e	Osuudet toimialoittain Teollisuus Industri %	Kauppa Handel %	Muut Andra %	Tuonti Import milj. e	Osuudet toimialoittain Teollisuus Industri %	Kauppa Handel %	Muut Andra %	Tuonti Import milj. e	Osuudet toimialoittain Teollisuus Industri %	Kauppa Handel %	Muut Andra %
Uusimaa - Nyland	36 814	32,0	57,0	11,0	18 184	32,3	56,9	10,8	18 729	33,4	58,3	8,2
Varsinais-Suomi - Egentliga Finland	4 510	68,8	28,3	2,9	2 008	65,0	31,9	3,1	2 666	75,0	23,2	1,8
Satakunta - Satakunta	1 747	66,2	7,7	26,1	913	57,5	7,2	35,2	784	80,0	7,8	12,2
Kanta-Häme - Egentliga Tavastland	807	48,4	46,6	5,0	397	50,4	44,6	5,0	452	47,4	48,9	3,7
Pirkanmaa - Birkaland	3 497	51,5	40,6	7,9	1 734	51,6	40,0	8,5	1 812	53,9	38,1	8,0
Päijät-Häme - Päijänne-Tavastland	1 137	66,6	28,3	5,1	572	66,4	29,2	4,4	605	66,8	29,8	3,4
Kymenlaakso - Kymmenedalen	2 002	66,2	12,2	21,6	1 160	73,7	9,9	16,4	1 043	49,8	12,9	37,3
Etelä-Karjala - Södra Karelen	393	67,7	25,1	7,2	190	67,7	25,1	7,1	245	77,2	18,5	4,3
Etelä-Savo - Södra Savolax	277	64,7	23,5	11,8	140	65,1	23,1	11,9	137	71,5	22,8	5,7
Pohjois-Savo - Norra Savolax	531	57,9	34,6	7,5	262	56,4	36,4	7,2	257	66,2	28,0	5,7
Pohjois-Karjala - Norra Karelen	326	54,5	31,2	14,4	165	54,7	30,6	14,7	174	56,8	34,7	8,5
Keski-Suomi - Mellersta Finland	870	50,1	37,7	12,2	423	50,0	38,0	12,0	474	54,3	36,4	9,3
Etelä-Pohjanmaa - Södra Österbotten	551	54,4	38,3	7,3	276	53,4	38,9	7,6	272	54,2	41,5	4,3
Pohjanmaa - Österbotten	1 385	62,1	17,8	20,0	732	59,6	16,6	23,8	615	74,1	20,1	5,8
Keski-Pohjanmaa - Mellersta Österbotten	2 100	28,9	70,4	0,7	953	30,0	69,2	0,9	1 317	41,8	58,0	0,2
Pohjois-Pohjanmaa - Norra Österbotten	1 790	79,9	13,5	6,6	865	80,7	13,1	6,1	874	82,3	12,5	5,1
Kainuu - Kajanaland	91	43,0	10,7	46,3	46	41,9	9,4	48,7	54	33,1	4,7	62,1
Lappi - Lappland	1 754	93,5	3,6	2,9	868	94,2	3,4	2,4	957	95,3	2,6	2,0
Ahvenanmaa - Åland	347	10,4	32,8	56,8	177	9,8	31,5	58,6	167	9,7	27,0	63,3
Tuntematon - Okänd	1 539	14,8	70,6	14,6	814	15,5	69,7	14,7	916	11,7	68,4	20,0
Yhteensä - Totalt	62 469	43,0	46,4	10,6	30 879	42,9	46,1	10,9	32 549	45,3	46,1	8,5

Taulu 5. Omistajatyypin osuudet (%) viennistä maakunnittain 2017 – 2018 (1-6)

Tabell 5. Export efter landskap åren 2017 – 2018 (1-6), andel (%) efter ägartyp

Maakunta - Landskap	2017				2017 (1-6)				2018 (1-6)			
	Osudet toimialoittain				Osudet toimialoittain				Osudet toimialoittain			
	Vienti Export milj. e	Yksityinen kotimainen Privat inhemsk %	Valtio tai kunta Stat eller kommun %	Ulkomaalaisomisteinen Utlandsägd %	Vienti Export milj. e	Yksityinen kotimainen Privat inhemsk %	Valtio tai kunta Stat eller kommun %	Ulkomaalaisomisteinen Utlandsägd %	Vienti Export milj. e	Yksityinen kotimainen Privat inhemsk %	Valtio tai kunta Stat eller kommun %	Ulkomaalaisomisteinen Utlandsägd %
Uusimaa - Nyland	18 255	35,8	26,9	37,3	9 081	35,4	27,6	37,0	9 202	36,7	23,7	39,6
Varsinais-Suomi - Egentliga Finland	5 763	54,6	0,2	45,1	2 968	41,4	0,2	58,4	3 654	57,7	0,1	42,2
Satakunta - Satakunta	4 149	34,6	0,2	65,3	2 073	34,9	0,2	64,9	2 264	35,2	0,2	64,6
Kanta-Häme - Egentliga Tavastland	1 459	29,5	1,5	68,9	760	29,1	1,9	69,0	721	26,4	0,9	72,7
Pirkanmaa - Birkaland	4 775	63,7	0,2	36,1	2 354	62,5	0,4	37,2	2 460	62,9	0,1	37,0
Päijät-Häme - Päijänne-Tavastland	1 818	88,7	0,0	11,3	945	89,4	0,0	10,6	905	88,5	0,0	11,5
Kymenlaakso - Kymmenedalen	3 387	74,8	0,0	25,2	1 690	73,0	0,0	27,0	1 751	79,0	0,0	21,0
Etelä-Karjala - Södra Karelen	2 177	88,3	0,0	11,7	1 126	88,6	0,0	11,4	1 048	86,0	0,0	14,0
Etelä-Savo - Södra Savolax	410	57,6	0,0	42,3	204	57,2	0,0	42,8	191	57,9	0,0	42,1
Pohjois-Savo - Norra Savolax	1 591	77,3	0,0	22,7	858	77,0	0,0	23,0	780	78,2	0,0	21,8
Pohjois-Karjala - Norra Karelen	899	78,1	0,0	21,9	440	76,6	0,0	23,4	473	74,8	0,0	25,2
Keski-Suomi - Mellersta Finland	2 394	57,7	1,2	41,1	1 135	57,1	1,5	41,4	1 355	58,6	1,3	40,1
Etelä-Pohjanmaa - Södra Österbotten	612	68,0	0,0	32,0	301	69,5	0,0	30,5	313	66,4	0,0	33,5
Pohjanmaa - Österbotten	3 507	71,2	0,0	28,8	1 772	72,6	0,0	27,4	1 796	73,0	0,0	27,0
Keski-Pohjanmaa - Mellersta Österbotten	1 611	8,4	0,0	91,6	753	9,8	0,0	90,2	968	7,0	0,0	93,0
Pohjois-Pohjanmaa - Norra Österbotten	1 877	62,5	0,0	37,5	845	58,2	0,0	41,8	1 064	62,6	0,0	37,4
Kainuu - Kajanaland	354	28,7	9,8	61,5	133	35,5	22,1	42,4	228	21,5	0,0	78,5
Lappi - Lappland	3 915	82,7	0,0	17,3	1 972	83,6	0,0	16,4	2 115	86,4	0,0	13,5
Ahvenanmaa - Åland	96	72,4	0,1	27,5	51	73,7	0,1	26,2	66	77,5	0,3	22,2
Tuntematon - Okänd	661	0,8	0,0	99,2	311	0,6	0,0	99,4	492	12,3	0,0	87,7
Yhteensä - Totalt	59 711	54,6	8,1	37,3	29 771	52,1	8,7	39,2	31 844	54,4	7,0	38,6

Taulu 6. Omistajatyypin osuudet (%) tuonnista maakunnittain 2017 – 2018 (1-6)
Tabell 6. Import efter landskap åren 2017 – 2018 (1-6), andel (%) efter ägartyp

Maakunta - Landskap	2017				2017 (1-6)				2018 (1-6)			
	Osuudet toimialoittain				Osuudet toimialoittain				Osuudet toimialoittain			
	Tuonti Import milj. e	Yksityinen kotimainen Privat inhemsk %	Valtio tai kunta Stat eller kommun %	Ulkomaalais- omisteinen Utlands- ägd %	Tuonti Import milj. e	Yksityinen kotimainen Privat inhemsk %	Valtio tai kunta Stat eller kommun %	Ulkomaalais- omisteinen Utlands- ägd %	Tuonti Import milj. e	Yksityinen kotimainen Privat inhemsk %	Valtio tai kunta Stat eller kommun %	Ulkomaalais- omisteinen Utlands- ägd %
Uusimaa - Nyland	36 814	36,3	21,9	41,8	18 184	36,0	22,7	41,3	18 729	36,6	22,4	41,0
Varsinais-Suomi - Egentliga Finland	4 510	71,7	0,3	28,0	2 008	68,4	0,3	31,3	2 666	75,5	0,2	24,3
Satakunta - Satakunta	1 747	52,7	0,3	46,9	913	61,0	0,5	38,6	784	44,6	0,6	54,8
Kanta-Häme - Egentliga Tavastland	807	57,2	2,3	40,5	397	57,1	2,1	40,9	452	54,8	1,7	43,4
Pirkanmaa - Birkaland	3 497	56,9	5,2	37,9	1 734	56,8	5,9	37,2	1 812	53,5	6,6	40,0
Päijät-Häme - Päijänne-Tavastland	1 137	61,0	0,9	38,1	572	60,3	0,3	39,4	605	58,0	0,4	41,6
Kymenlaakso - Kymmenedalen	2 002	16,9	0,1	83,0	1 160	14,4	0,1	85,6	1 043	16,6	0,1	83,3
Etelä-Karjala - Södra Karelen	393	85,2	0,5	14,3	190	84,6	0,5	14,9	245	84,3	0,2	15,5
Etelä-Savo - Södra Savolax	277	57,3	0,6	42,1	140	55,1	0,7	44,2	137	49,6	0,3	50,1
Pohjois-Savo - Norra Savolax	531	74,1	1,2	24,7	262	74,3	1,1	24,6	257	70,9	1,0	28,1
Pohjois-Karjala - Norra Karelen	326	77,3	0,9	21,8	165	77,2	0,5	22,3	174	73,7	0,8	25,5
Keski-Suomi - Mellersta Finland	870	48,5	4,2	47,4	423	50,1	4,2	45,7	474	44,4	3,5	52,2
Etelä-Pohjanmaa - Södra Österbotten	551	85,6	0,4	14,0	276	87,4	0,3	12,2	272	83,7	0,5	15,9
Pohjanmaa - Österbotten	1 385	62,3	0,6	37,1	732	58,4	0,7	41,0	615	68,4	0,5	31,1
Keski-Pohjanmaa - Mellersta Österbotten	2 100	8,0	0,0	92,0	953	8,8	0,1	91,2	1 317	5,5	0,0	94,5
Pohjois-Pohjanmaa - Norra Österbotten	1 790	55,1	0,7	44,2	865	54,3	0,7	45,1	874	56,9	0,6	42,6
Kainuu - Kajanaland	91	31,8	38,6	29,6	46	28,4	41,1	30,6	54	18,5	58,5	23,0
Lappi - Lappland	1 754	85,2	0,1	14,6	868	86,7	0,1	13,2	957	86,4	0,1	13,5
Ahvenanmaa - Åland	347	82,3	8,8	8,9	177	75,0	16,5	8,5	167	67,7	23,3	9,0
Tuntematon - Okänd	1 539	1,8	0,0	98,1	814	2,3	0,2	97,6	916	2,4	0,1	97,5
Yhteensä - Totalt	62 469	43,1	13,5	43,4	30 879	42,5	14,1	43,4	32 549	42,9	13,6	43,4

Taulu 7. Yritysten toimipaikkojen* lukumäärät viennissä maakunnittain 2017 – 2018 (1-6) (kauppa yhteensä ja ulkokauppa)
Tabell 7. Export efter landskap åren 2017 – 2018 (1-6), antal företag* (totalhandel samt externhandel)

Maakunta - Landskap	2017	2017 (1-6)	2018 (1-6)	2017	2017 (1-6)	2018 (1-6)
	Yhteensä Total lkm antal	Yhteensä Total lkm antal	Yhteensä Total lkm antal	Ulkokauppa Externhandel lkm antal	Ulkokauppa Externhandel lkm antal	Ulkokauppa Externhandel lkm antal
Uusimaa - Nyland	7 239	5 950	6 052	4 166	3 237	3 379
Varsinais-Suomi - Egentliga Finland	1 684	1 375	1 430	923	739	760
Satakunta - Satakunta	613	503	518	328	260	281
Kanta-Häme - Egentliga Tavastland	474	406	397	240	193	195
Pirkanmaa - Birkaland	1 715	1 442	1 411	977	776	781
Päijät-Häme - Päijänne-Tavastland	707	591	600	412	323	347
Kymenlaakso - Kymmenedalen	523	433	413	348	271	265
Etelä-Karjala - Södra Karelen	497	400	379	379	302	282
Etelä-Savo - Södra Savolax	330	270	267	186	142	142
Pohjois-Savo - Norra Savolax	446	371	385	260	203	216
Pohjois-Karjala - Norra Karelen	359	303	295	221	184	178
Keski-Suomi - Mellersta Finland	613	519	517	358	290	285
Etelä-Pohjanmaa - Södra Österbotten	610	504	490	320	261	246
Pohjanmaa - Österbotten	753	630	631	386	308	324
Keski-Pohjanmaa - Mellersta Österbotten	195	167	173	108	85	87
Pohjois-Pohjanmaa - Norra Österbotten	860	725	705	454	369	381
Kainuu - Kajanaland	108	83	79	65	46	49
Lappi - Lappland	594	497	429	229	179	169
Ahvenanmaa - Åland	168	137	130	51	36	39
Tuntematon - Okänd	238	179	195	70	44	54
Yhteensä - Totalt	18 726	15 485	15 496	10 481	8 248	8 460

*Yritysten toimipaikat, joiden tavaroiden ulkomaankaupan arvo oli yli 5000 euroa tarkasteluajanjaksolla.

Ulkokaupalla tarkoitetaan EU-alueen ulkopuolelle suuntautuvaa kauppaa.
 Externhandel är handel med icke-EU-länder.

Taulu 8. Yritysten toimipaikkojen* lukumäärät tuonnissa maakunnittain 2017 – 2018 (1-6) (kauppa yhteensä ja ulkokauppa)
Tabell 8. Import efter länskap åren 2017 – 2018 (1-6), antal företag* (totalhandel samt externhandel)

Maakunta - Landskap	2017	2017 (1-6)	2018 (1-6)	2017	2017 (1-6)	2018 (1-6)
	Yhteensä Total lkm antal	Yhteensä Total lkm antal	Yhteensä Total lkm antal	Ulkokauppa Externhandel lkm antal	Ulkokauppa Externhandel lkm antal	Ulkokauppa Externhandel lkm antal
Uusimaa - Nyland	15 478	14 170	14 027	6 863	5 654	5 527
Varsinais-Suomi - Egentliga Finland	3 945	3 615	3 428	1 494	1 195	1 142
Satakunta - Satakunta	1 537	1 386	1 297	494	395	370
Kanta-Häme - Egentliga Tavastland	1 106	1 003	973	406	317	328
Pirkanmaa - Birkaland	3 679	3 319	3 237	1 513	1 216	1 173
Päijät-Häme - Päijänne-Tavastland	1 485	1 382	1 301	606	466	442
Kymenlaakso - Kymmenedalen	992	884	867	378	291	305
Etelä-Karjala - Södra Karelen	730	637	616	294	225	217
Etelä-Savo - Södra Savolax	711	622	585	231	171	157
Pohjois-Savo - Norra Savolax	1 155	1 026	969	416	309	308
Pohjois-Karjala - Norra Karelen	724	654	644	274	223	217
Keski-Suomi - Mellersta Finland	1 363	1 240	1 215	530	436	429
Etelä-Pohjanmaa - Södra Österbotten	1 492	1 346	1 253	458	361	354
Pohjanmaa - Österbotten	1 814	1 645	1 483	529	413	413
Keski-Pohjanmaa - Mellersta Österbotten	500	472	405	176	130	134
Pohjois-Pohjanmaa - Norra Österbotten	2 134	1 854	1 825	783	602	614
Kainuu - Kajanaland	286	253	254	82	60	56
Lappi - Lappland	1 216	1 079	1 023	329	229	210
Ahvenanmaa - Åland	542	494	542	125	92	101
Tuntematon - Okänd	704	655	763	95	88	87
Yhteensä - Totalt	41 593	37 736	36 707	16 076	12 873	12 584

*Yritysten toimipaikat, joiden tavaroiden ulkomaankaupan arvo oli yli 5000 euroa tarkasteluajanjaksolla.

Ulkokaupalla tarkoitetaan EU-alueen ulkopuolelle suuntautuvaa kauppaa.
 Externhandel är handel med icke-EU-länder.

Tilastokuvaus: Tavaroiden ulkomaankauppa maakunnittain

Maakunnittaisten ulkomaakauppatilastojen tilastointiprosessin menetelmämuutoksesta johtuen vuodesta 2013 lähtien maakunnittaiset tilastotiedot eivät ole täysin vertailukelpoisia aikaisempien vuosien tietojen kanssa. Tilasto perustui vuoteen 2012 asti niiden yritysten tietoihin, joiden tavarakaupan viennin tai tuonnin arvo:

- a) oli yli 12 000 euroa vuodessa ja jakaantuu vähintään kahdelle kuukaudelle tai
- b) oli yli 120 000 euroa vuodessa.

Vuodesta 2013 alkaen tilastossa on mukana kaikkien yritysten ulkomaankauppa ilman arvorajaa.

Tavaroiden ulkomaankaupan maakuntakohtainen tilasto perustuu ulkomaankauppaa harjoittavien yritysten antamiin viennin ja tuonnin arvoa koskeviin tietoihin. Tilastoon sisältyvät teollisuuden lisäksi kaikki muutkin toimialat, kuten tukku-, vähittäis- ja autokauppa, kaivostoiminta ja rakentaminen, jälleenvientiä harjoittavat yritykset ja palvelutoimialoille kuuluvien yritysten käymä tavarakauppa. Palveluilla käytävä ulkomaankauppa ei sisälly tilastoon.

Tilasto kuvaa valtion rajan ylittävää tavarakauppaa sen mukaan, mihin maakuntaan yritys on kohdentanut viennin tai tuonnin Intrastat-ilmoituksen tai tullilmoituksen. Samalla yrityksellä saattaa olla monta toimipaikkaa Suomessa, jotka raportoidaan Tullille yrityksen y-tunnuksen lisäksi yrityksen toimipaikkatunnuksella. Eräät suuryritykset ovat keskittäneet ilmoittamisensa, jolloin toimipaikkakohtaista tietoa ei ole Intrastat- eikä tullilmoituksilla ilmoitettuna. Tällöin näiden suuryritysten osalta toimipaikkakohtainen jakauma on Tullissa arvioitu edellisten vuosien toimipaikkakohtaisten ilmoitusten mukaisesti. Aineistosta on myös pyritty korjaamaan yrityksen sijainti, mikäli sillä on Tullin selvityksen mukaan todellista tuotantoa jossain toisessa maakunnassa kuin siinä, missä yrityksen pääkonttori sijaitsee. Vuosittaiset maakuntien viennin ja tuonnin arvon muutokset voivat osittain johtua näistä aineistoon tehdyistä manuaalikorjauksista, varsinkin jos maakunnan vienti tai tuonti on hyvin keskittyntä. Vuosien 2017-2018 aineistoon on tehty tavallista suurempia manuaalikorjauksia eräille yrityksille, joiden toimipaikat toimittavat Tullille saman yrityksen toisten toimipaikkojen intrastat- ja tullilmoituksia. Näiden tietojen alueellistaminen näkyy erityisesti Keski-Pohjanmaan, Satakunnan, Etelä-Karjalan ja Kymenlaakson maakunnittaisissa vientitiedoissa. Korjauksista johtuen tilasto ei ole täysin vertailukelpoinen vuoden 2016 tietojen kanssa.

Sisäkaupan eli EU:n jäsenmaiden välisen kaupan tiedot kerätään tiedonantovelvollisilta toimijoilta Intrastat-järjestelmällä. Järjestelmässä ovat mukana vain tuonnin ja/tai viennin vuosittain määriteltävän kynnyсарvon ylittävät yritykset. Intrastat-järjestelmän ulkopuolelle jäävien yritysten käymästä EU-jäsenmaiden välisestä kaupasta on saatavissa vain verottajalle annettaviin ilmoituksiin sisältyvät tiedot. Kausiveroaineistosta on käytössä yhteisöhankintojen ja -myyntien kokonaisarvo. Koska kausiveroaineisto ei sisällä ulkomaankaupan maatietaoa eikä tavaraluokitusta, näistä yrityksistä voidaan tilastoida vain ulkomaankaupan kokonaisarvo viennissä ja tuonnissa sekä toimialat. Ulkokauppaa eli EU:n ulkopuolisten maiden kanssa käytävää kauppaa koskevat tiedot saadaan tullausjärjestelmästä.

Tavaravienti tilastoidaan Suomen rajalla FOB-arvon ("free on board") mukaan ja -tuonti Suomen rajalla CIF-arvon ("cost, insurance and freight") mukaan. Tilastoinnissa käytetään Euroopan yhteisön toimialaluokitusta (NACE/TOL). Tilastossa nämä toimialat on yhdistetty teollisuuden, kaupan ja muun toimialan ryhmiin seuraavasti:

teollisuus = ryhmä C Teollisuus

kauppa = ryhmä G Tukku- ja vähittäiskauppa; moottoriajoneuvojen ja moottoripyörien korjaus

muut toimialat = muut ryhmät (ei C ja G).

Tilastointiprosessissa yhdistetään ensimmäisessä vaiheessa ulkokaupan yrityskohtainen tilastoaineisto ilmoituskohtaisiin postinumeroihin, ja sisäkaupan tilastoaineisto Tullin asiakasrekisterin Intrastat-

osoitetietojen mukaisiin postinumeroihin. Sisäkaupan arvokynnyksen rajan alle jäävät ja puuttuvat havainnot otetaan verottajan kausieroaineistosta. Sisä- ja ulkokaupan aineistot yhdistetään. Seuraavassa vaiheessa aineistoon korjataan tarpeen mukaan yli viisi miljoonan euroa vuodessa tuonti- tai vientiarvoltaan olevien yritysten postinumerot toimipaikkatasolla. Lopuksi täydennetään puuttuvat postinumerotiedot Tullin tilastoinnin ylläpitämästä yritysosoitetaulusta, jonka jälkeen yhdistetään aineisto Tilastokeskuksen postinumero-maakunta-avaimeen. Näin saadusta aineistosta summataan vienti ja tuonti maakunnittain.

Lisäksi lasketaan ulkomaankauppaa (vientä ja tuonti yhteensä) yli 5000 euron edestä vuoden aikana harjoittaneiden yritysten toimipaikkojen lukumäärät maakunnittain. 5000 euron arvoraja on sama kuin Eurostatin TEC-yritystyyppitilastossa ("Trade by Enterprise Characteristics"). Samalla yrityksellä saattaa olla useita toimipaikkoja eri puolilla Suomea, jolloin yritys ilmoittaa Tullille tiedot y-tunnuksen lisäksi toimipaikkakoodilla. Yritys kirjautuu vain kerran yritysten toimipaikkojen lukumäärään, jos yrityksellä ei ole toimipaikkoja ja se toimii vain yhdessä maakunnassa.

Viimeisessä vaiheessa yhdistetään edellisen vaiheen aineisto yritysosoitetaulun toimialaluokitus- (TOL) ja omistajatyypitietoihin (OTY) y-tunnustasolla. Tämän jälkeen summataan vienti ja tuonti toimialan ja omistajatyypin mukaan.

Tullin ulkomaankauppa-aineiston ja Tilastokeskuksen vientiliikevaihdon laskennassa käyttämien aineistojen välisten erojen analysointi

Tullin tavaroiden ulkomaankauppa maakunnittain ja Tilastokeskuksen alueellinen vientiliikevaihto kuvaavat vientiä eri näkökulmista. Tilastokeskuksen Asiakaskohtainen suhdannepalvelu tuottaa maksullisina erityisselvityksinä tietoa teollisuuden vientiliikevaihdosta alueellisesti.

Vientiliikevaihto lasketaan Verohallinnon oma-aloitteisten verojen aineistosta koko liikevaihdon ja kotimaan myynnin erotuksena, joka sisältää yritysten verottoman liikevaihdon, tavaroiden viennin EU-alueelle sekä palveluiden viennin EU-alueelle. Näin ollen Tilastokeskuksen julkaisema vientiliikevaihto sisältää tavaraviennin lisäksi myös palveluiden vientiliikevaihdon. Palvelukauppa, johon ei liity tavaratoimitusta, jää Tullin tavaroiden ulkomaankauppatilastojen ulkopuolelle.

Liikevaihdon tavoin vientiin ei sisällytetä arvonlisäveroa. Useilla toimialoilla verottomaan liikevaihtoon sisältyy viennin lisäksi kotimaista verotonta liikevaihtoa, toistaiseksi vain teollisuuden vientiliikevaihdon voidaan sanoa kuvaavan vientiliikevaihtoa, eikä Tilastokeskus julkaise vientiliikevaihtoa muilta toimialoilta. Näin ollen kotimaista verotonta liikevaihtoa voi lukeutua arvonlisäveroaineiston osalta vientiliikevaihdoksi. Sen sijaan Tullin aineistossa tällaiset erät eivät näy.

Tullin ulkomaankauppatilastossa tilastoinnin ehtona on aina (poikkeuksena laivat ja lentokoneet), että tavara liikkuu fyysisesti Suomen rajan yli. Tilastokeskuksen käyttämän liikevaihtoa-aineiston jako kotimaan liikevaihtoon ja muuhun kuin kotimaan liikevaihtoon on sen sijaan tehtävä tuotteen ensimmäisen määränpään mukaisesti omistajuuden vaihtumisen perusteella. Tullin ja Tilastokeskuksen käyttämien aineistot eroavat tilanteessa, jossa tavara tai palvelu ei fyysisesti liiku Suomen rajan yli, vaikka omistajuus vaihtuukin.

Tilastokeskuksen vientiliikevaihdon laskennassa käyttämän aineiston ajallinen kohdistaminen tapahtuu pääsääntöisesti suoriteperusteisesti, mutta tilikauden aikana suoriteperusteisesta kohdistamisesta voidaan poiketa. Pitkäaikaistoimitukset ulkomaille aiheuttavat aineistojen välille eroa sekä sisällöllisesti että ajallisesti. Tullin tilastoon toimitus kirjataan laskutusajasta riippumatta yhdellä kertaa silloin, kun kaikki samaan toimitukseen liittyvät osatoimitukset on lähetetty.

Aluetietojen lähteenä käytetään yritysrekisteriä, joka sisältää vuosittain tietoina mm. liikevaihdon ja henkilöstömäärän kaikilta Suomen yritysten toimipaikoilta. Vientiliikevaihtotiedot estimoidaan toimipaikoille liikevaihdon suhteessa. Maakuntien osuuksia arvioitaessa on hyvä huomioida, että Uudenmaan kohdalla tilastoihin syntyy lievää vääristymää siitä, että osa konserniyrityksistä keskittää ulkomaankaupan toimintonsa pääkonttoreihinsa.

Tullin vientitilaston tiedot alueellistetaan tullilmoitusten ja Intrastat-ilmoitusten perusteella. Intrastat-järjestelmän ulkopuolelle jäävien yritysten käymästä EU-jäsenmaiden välisestä kaupasta saadaan tiedot verottajan aineistosta. Samalla yrityksellä voi olla monta toimipaikkaa Suomessa, jotka raportoidaan Tullille yrityksen y-tunnuksen lisäksi yrityksen toimipaikkatunnuksella. Tietyt suuryritykset ovat keskittäneet ilmoittamisensa, jolloin toimipaikkakohtaista tietoa ei ole Intrastat-eikä tullilmoituksilla ilmoitettuna. Tällöin näiden suuryritysten osalta toimipaikkakohtainen jakauma on Tullissa arvioitu edellisten vuosien toimipaikkakohtaisten ilmoitusten mukaisesti. Aineistosta on myös pyritty korjaamaan yrityksen sijainti, mikäli sillä on Tullin selvityksen mukaan todellista tuotantoa jossain toisessa maakunnassa kuin siinä, missä yrityksen pääkonttori sijaitsee.

Näin ollen tilastojen erot johtuvat palveluviennistä, ajallisesta kohdistamisesta, maksuperusteisuudesta sekä tietojen alueellistamisesta.

Lisätietoja Tilastokeskuksesta: palvelut.suhdanne@tilastokeskus.fi



Tavaroiden ulkomaankauppa maakunnittain vuonna 2018 (I-6)
2018:MI9, 27.9.2018

Tiedustelut - Förfrågningar - Inquiries:

Kaarna, Anssi p. 040 332 8153

Penttilä, Olli-Pekka p. 040 332 1862

Sähköposti: etunimi.sukunimi@tulli.fi

Kaikki katsaukset ovat ilmaiseksi luettavissa Tullin Internet-sivuilla tulli.fi

Internet-sivuiltamme löytyvät myös käsikirja ulkomaankaupan tilastointiperiaatteista, Intrastat-ohjeet sekä kunkin tilaston kuvaus ja laatuseloste.

Tarkempia maa- ja tavarakohtaisia tietoja on saatavissa maksutta Ulkomaankauppatilastojen hakupalvelusta (ULJAS) uljas.tulli.fi

Yhteystiedot:

Tulli
Tilastointi

Opastinsilta 12
PL 512
00101 Helsinki

Vaihe 0295 5200
Tilastopalvelu 0295 52335
tilastot@tulli.fi

Kontaktuppgifter:

Tullen
Statistik

Semaförbron 12
PB 512
00101 Helsingfors

Växel 0295 5200
Statistikservice 0295 52335
statistik@tulli.fi

Contact information:

Finnish Customs
Statistics

Opastinsilta 12
PO Box 512
FI-00101 Helsinki

Exchange + 358 295 5200
Statistics service + 358 295 52335
statistics@tulli.fi