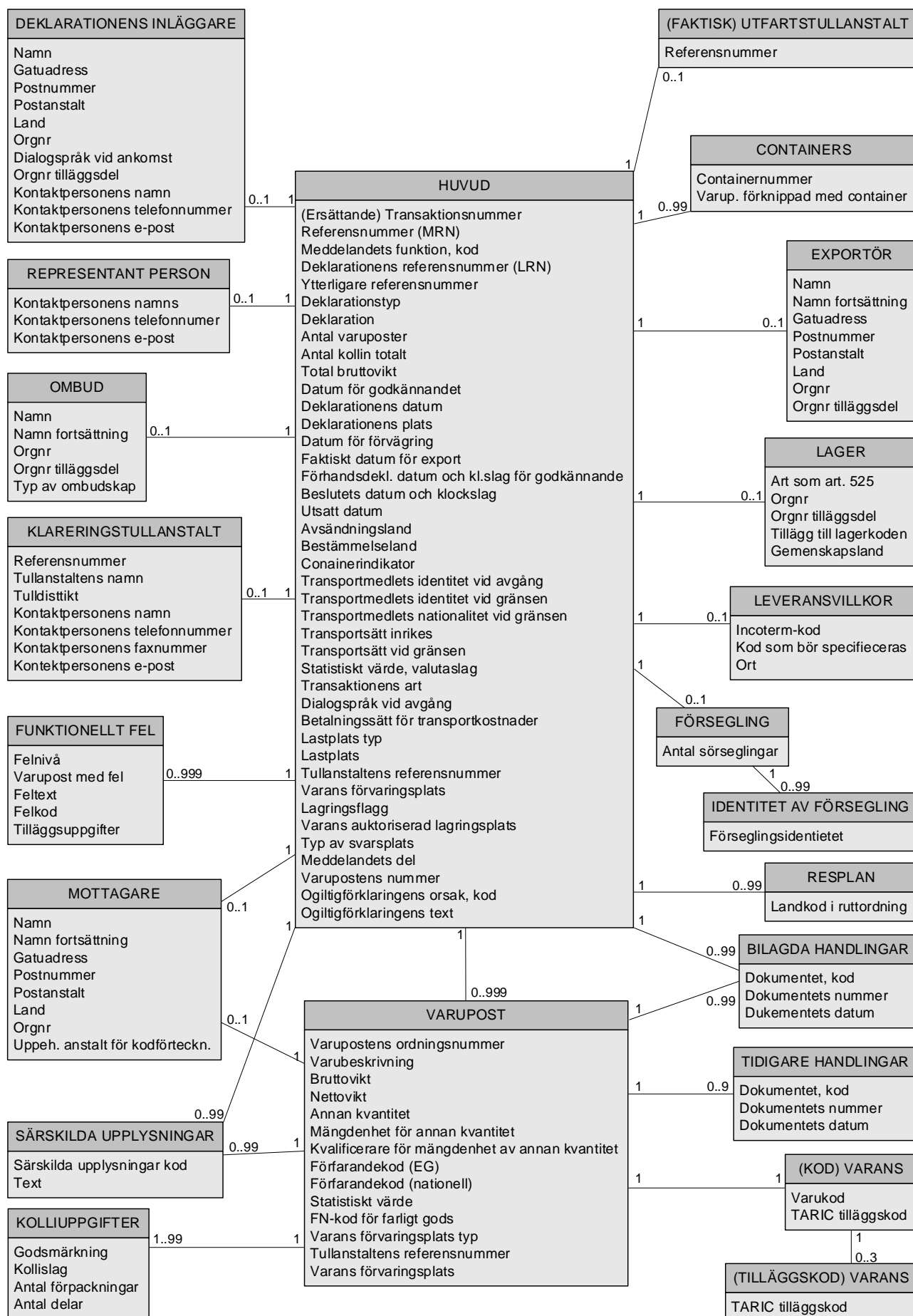


Meddelande		Schema	Sida
	Datamodell		2
	Meddelandetrafik		3
Meddelanden från aktören till Tullen			
IE515	Exportdeklarationsmeddelande	FIExportDeclaration	4
IE514	Ogiltigförklaringsbegäran	FIExportCancellationRequest	14
IE507	Ankomst till avgångsplatsen –meddelande	FIArrivalAtExit	15
Tullens svarsmeddelanden			
nationellt	Tullens statusmeddelande	FIExportResponse	16



Nivå 0	RDO	Format	Stig	(Allmän typ) tag	typ
MEDDELANDE 1X	R				
Meddelandets sändare	R	an..35	Message	sender	lineType
Sändarens identifiering enligt ISO-6523 -standarden. Efter registerunderhållarens ICD-kod (0037) anmäls FO-numret utan bindestrecket med kontrollnumret. Om det ändå är frågan om direkt meddelandetrafik (WebService), används landskoden FI och FO-numret (t.ex. FI1234567-8) som identifiering.					
Meddelandets mottagare	R	an..35	Message	recipient	lineType
Mottagarens identifiering enligt ISO-6523 -standarden. Efter registerunderhållarens ICD-kod (0037) anmäls FO-numret utan bindestrecket med kontrollnumret. Tullstyrelsens EDI-identitet är '003702454428'. Om det ändå är frågan om direkt meddelandetrafik (WebService), används landskoden FI och FO-numret (t.ex. FI1234567-8) som identifiering. Tullens identifiering är då FI0245442-8.					
Datum och tidpunkt för utfärdande	R	an19	Message	issue	dateTimeType
Datum och klockslag för meddelandets utfärdande i kundens lokal.					
Meddelandets referens	R	an..35	Message	reference	lineType
Ett unikt identifieringsnummer för meddelandet anmäls. En teckensträng på fem tecken, som Tullen tilldelar, efterföljs av en friformig identifiering, som avsändaren själv bestämmer över. Vid direkt meddelandetrafik (WebService), måste kundens referensnummer för utväxlan vara nio tecken. Då är identifiering i totalt alltid 14 tecken lång.					
Utväxlans kontrollreferens	O	an..35	Message	controlReference	lineType
I bruk endast på Tullens svarsmeddelanden. I fältet anmäls värdet av 'Meddelandets referens' för meddelandet som svaret syftar på.					
Schemans version	R	an3	Message	version	versionType
XML-schemans version.					
Test-indikator	D	n1	Message	test	indicatorCode
Vid test av meddelandetrafiken anmäls värdet 1.					

Nivå 1	Nivå 2	Nivå 3	EX1 RDO	EX1 2 RDO	EX2 2 RDO	Forma t	Stig	(Allmän typ) tag	typ
HUVUD 1X			R	R	R				
Trans- aktions- nummer			D	D	R	an17	Declaration	customsReference	customsNumber
Om en deklaration kompletteras eller korrigeras, anmäls transaktionsnumret för deklarationen som kompletteras / korrigeras. Då rättelsebegäran läggs in anmäls transaktionsnumret för den transaktionen som vill rättas.									
Dekla- rat- ionstyp			R	R	R	a2	Declaration	typePartOne	typePartOneCode
Kodförteckning 0024									
Dekla- ration			R	R	R	a..3	Declaration	typePartTwo	typePartTwoCode
Kodförteckning 0023									
Med- delan- dets funktion, kod			R	R	R	n1	Declaration	function	functionCode
Kodförteckning 0093									
Antal va- ruposter			R	R	R	n..3	Declaration	goodsItem	goodsItemType
Det totala antalet varuposter på deklarationen anmäls.									
Antal kollin to- talt			D	D	D	n..5	[Declaration] DeclarationPackaging	(Packaging) packages	quantity
R105 Totala antalet kollin är lika med summan av alla "Antal kollin" + alla "Antal delar" + ett värde av "1" för alla "bulklast". Denna kontroll är inte möjlig då "Antal lastlistor" (fält 4) är anmäld.									
R830 Fältet kan inte anmälas om de två första siffrorna i fält 37 är 76 eller 77.									
Dekla- ration- ens refe- rens- nummer (LRN)			R	R	R	an..35	GoodsShipment	(UCR) traderReference	lineType
Ett unikt referensnummer för förtullningen anmäls. Om kommersiellt referensnummer (UCR, ISO-standard 15459), anmäls det här. Vidare uppgifter gällande UCR finns på adressen http://www.wcoomd.org/pftoolsucrrecomm.htm .									
I fältet kan endast utskrivbara tecken (#32 - #126) ur ASCII-teckenuppsättningen anmälas, till exempel skandinaviska tecken kan alltså inte anmälas.									
Ytterli- gare re- ferens- nummer			O	O	O	an..35	GoodsShipment	(UCR) additionalTraderReferen ce	lineType
Vid behov kan ett ytterligare, t.ex. ombudets, referensnummer anmälas.									
I fältet kan endast utskrivbara tecken (#32 - #126) ur ASCII-teckenuppsättningen anmälas, till exempel skandinaviska tecken kan alltså inte anmälas.									
Avsänd- nings- land			R	R	R	a2	GoodsShipment	exportationCountry	countryCode
Kodförteckning 0058									
<u>Huvudregeln:</u> Koden för det land varifrån varorna ursprungligen exporteras eller sänds. I normalfall anmäls här Finlands kod FI, men om varorna sänts från ett annat gemenskapsland för att exportförtullas i Finland, anmäls landskoden för det medlemsland varifrån varorna skickats.									
<u>Undantag:</u> I fall exportören är etablerad i Finland anmäls Finlands kod (FI), även om varorna ursprungligen sänts från ett annat gemen- skapsland till Finland för exportförtullning som sker här.									
Bestäm- melse- land			R	R	R	a2	GoodsShipment	(DeliveryDestination) Country	countryCode
Kodförteckning 0058									
Koden för det slutgiltiga bestämmelselandet anmäls, så som det är känt vid exporttidpunkten.									
Trans- port- medlets identitet vid av- gång			D	D	D	an..27	[Consignment] DepartureTransportMea ns	(TransportMeans) identity	transportMeansIdentifier

Nivå 1	Nivå 2	Nivå 3	EX1 RDO	EX2 RDO	EX2 RDO	Forma t	Stig	(Allmän typ) tag	typ
C005	OM första siffran i "Transportsätt inrikes" (fält 26) = "5" eller "7" DÅ kan Identitet vid avgång (fält 18) inte användas								
R831	Om i fält 37 av en varupost, två första siffrorna är 76 eller 77, eller om i fält 37 -3:e och 4:e siffran är 71 eller 78, kan fält 18 "Identitet vid avgång" inte användas, annars är "Identitet vid avgång" (fält 18) = 0.								
R838	Attributet är obligatoriskt när fält 33 1a eller 2a tilläggs-koden innehåller en jordbruks- (restitutions)kod, och fält 37 1a och 2a siffran innehåller koderna 10, 11 eller 23, och när första siffran av "Transportsätt inrikes (fält 26)" är annat än "5" eller "7". Identiteten för det transportmedlet på vilket varorna direkt är lastade eller kommer att lastas, när de visas upp för det tullkontor är avgångsformaliteter utförs, anmäls enligt vad som är känt. För fartyg anmäls namn, i flygtrafik flygets nummer med stora bokstäver snedstreck datum i formatet DD.MM.ÅÅÅÅ, i vägtransporter registernummer och för järnvägsvagnar nummer. Om dragbil och släpvagn används, anmäls identiteten för båda. I så fall anmäls efter dragbilens registernummer mellanslag snedstreck mellanslag och släpvagnens registernummer. För försändelser per post (transportsätt är 5 eller 7), anmäls uppgiften inte. Transportmedlets nationalitet anmäls inte. OM föregående förfarande = '71' or '78', DÅ är detta attribut = 'O'.								
Contai- nerindi- kator	R	R	R	n1		Consignment	containerIndicator	indicatorCode	
Kodförteckning 0038									
R230	Attributet används som flagg, dess värde kan vara antingen "0" ("nej") eller "1" ("ja").								
Trans- port- medlets identitet vid grän- sen	D	D	D	an..31		[Consignment] BorderTransportMeans	(TransportMeans) identifier	activeTransportMeans Identifier	
R838	Attributet är obligatoriskt när fält 33 1a eller 2a tilläggs-koden innehåller en jordbruks- (restitutions)kod, och fält 37 1a och 2a siffran innehåller koderna 10, 11 eller 23, och när första siffran av "Transportsätt inrikes (fält 26)" är annat än "5" eller "7". Identiteten för det transportmedlet på vilket transporten över gränsen sker. Det aktiva transportmedlet är det som framdriver hela kombinationen (t.ex. fartyg, om en lastbil är lastad på fartyget). För fartyg anmäls namn, i flygtrafik flygets nummer med stora bokstäver snedstreck datum i formatet DD.MM.ÅÅÅÅ, i vägtransporter registernummer och för järnvägsvagnar nummer. Om dragbil och släpvagn används, anmäls identiteten för båda. I så fall anmäls efter dragbilens registernummer mellanslag snedstreck mellanslag och släpvagnens registernummer. För försändelser per post (transportsätt är 5 eller 7), anmäls uppgiften inte. Transportmedlets nationalitet anmäls inte. Om det är fråga om återexport efter aktiv förädling, temporär import eller bearbetning under tullkontroll, anmäls uppgiften inte. OM föregående förfarande = '71' or '78', DÅ är detta attribut = 'O'.								
Trans- port- medlets nat- ionalitet vid grän- sen	D	D	D	a2		[Consignment] BorderTransportMeans	(TransportMeans) registrationNationality	countryCode	
Kodförteckning 0058									
C010	OM första siffran i "Transportsätt vid gränsen" (fält 25) = "2", "5" eller "7" DÅ "Nationalitet vid gränsen" (fält 21) = "O" ANNARS "Nationalitet vid gränsen" (fält 21) = "R"								
R838	Attributet är obligatoriskt när fält 33 1a eller 2a tilläggs-koden innehåller en jordbruks- (restitutions)kod, och fält 37 1a och 2a siffran innehåller koderna 10, 11 eller 23, och när första siffran av "Transportsätt inrikes (fält 26)" är annat än "5" eller "7". OM föregående förfarande = '71' or '78', DÅ är detta attribut = 'O'.								
Trans- portsätt inrikes	D	D	D	n1		[Consignment] DepartureTransportMea ns	(TransportMeans) modeAndType	transportModeCode	
Kodförteckning 0041									
C557	OM 'ExportTULLANSATALT.Referensnummer (fält A)' och 'UTFARTSTullanstalt.Referensnummer (fält 29)' inte är samma DÅ 'Transportsätt inrikes (fält 26)' = 'R' ANNARS kan 'Transportsätt inrikes (fält 26)' inte användas.								
Trans- portsätt vid grän- sen	R	R	R	n1		[Consignment] BorderTransportMeans	(TransportMeans) modeAndType	transportModeCode	
Kodförteckning 0041									
Statist- iskt värde, valutas- lag	R	R	R	a3		[Declaration] CurrencyExchange	currencyType	currencyCode	
Valutaslaget för statistiska värdet anmäls (EUR).									
Trans- aktion- ens art	D	D	D	n2		GoodsShipment	transactionNature	transactionNatureCode	
Kodförteckning 0034									
OM föregående förfarande = '71' or '78', DÅ är detta attribut = 'O'. ANNARS är detta attribut = 'R'.									
Lastplats typ	D	--	--	a1		[GoodsShipment] Loading	(Location) qualifier	locationQualifierCode	
OM 'Deklaration' = 'M' (FEOGA), dataelementet = 'R' och dess värde = 'Z'. ANNARS är dataelementet inte i bruk.									

Nivå 1	Nivå 2	Nivå 3	EX1 RDO	EX1 2 RDO	EX2 2 RDO	Forma t	Stig	(Allmän typ) tag	typ
Lastplats			D	--	--	an8	[GoodsShipment] Loading	(Location) identification	customsOfficeCode

Kodförteckning 0129

OM 'Deklaration' = 'M' (FEOGA), anmäls koden för den tullanstalt, på vilket område lastningen sker.

Dialog- språk vid av- gång			O	O	O	a2	Declaration	language	languageCode
-------------------------------------	--	--	---	---	---	----	-------------	----------	--------------

Kodförteckning 0036

R100 Attributet används som grundläggande språk för följande kommunikation mellan Aktören och Tullens system. Om Aktören inte använder detta attribut, använder Tullens system dess standardspråk.

Total brutto- vikt			R	R	R	n..11,3	Declaration	totalGrossMass	measure
--------------------------	--	--	---	---	---	---------	-------------	----------------	---------

TRO021 Värdet i detta fält måste vara större än noll (0).

Deklarationspartiets bruttovikt (massa) medräknat förpackningarna, men borträknat transportbolagets utrustning. Massan kan anges med en precision på ett gram.

Dekla- ration- ens da- tum			R	R	R	an10	Declaration	issue	dateType
-------------------------------------	--	--	---	---	---	------	-------------	-------	----------

Deklarationens datum anmäls.

För- hands- deklare- rat da- tum och klock- slag för godkän- nande			D	D	--	an19	Declaration	predeclarationDateTime	optionalDatetimeType
--	--	--	---	---	----	------	-------------	------------------------	----------------------

OM 'Deklaration' = 'D' eller 'F', Då anmäls datumet och klockslaget då varorna är färdiga för granskning. Förhandsdeklarerade datumet och klockslaget är samtidigt exportdatumet för en D- och F-deklaration.

OM 'Deklaration' = 'M' och det är frågan om en export med exportbidrag eller interventionsexport, Då anmäls det datum och klockslag då bidragsansökan senast måste lämnas in till Tullen och då exportmeddelandet godkänns i Tullens elektroniska system. Tiden som anmäls är 2 timmar (tjänstetid) tidigare än datumet och lastningsklockslaget då varorna är färdiga för granskning som anmäls med särskild upplysning kod FIXCD

OM 'Deklaration' = 'M' och det är frågan om exportförpliktelse, Då anmäls samma klockslag som med särskild upplysning kod FIXCD (= datum och lastningsklockslag då varorna är färdiga för Tullens granskning).

OM det är fråga om en M-deklaration, måste tiden för godkännandet vara Tullens tjänstetid (vardagar 8.00 – 16.15)

ANNARS anmäls uppgiften inte

Faktiskt datum för ex- port			D	--	--	an10	Declaration	exportPointDate	optionalDateType
--------------------------------------	--	--	---	----	----	------	-------------	-----------------	------------------

OM transportsätt = '7', Då anmäls det faktiska exportdatumet, periodens sista dag.

I reservförfarande eller för deklarationer som lämnas in i efterhand anmäls det faktiska exportdatumet.

Betal- ningsätt för trans- port- kostna- der			D	D	D	a1	[Consignment] FreightPayment	method	freightPayment MethodCode
--	--	--	---	---	---	----	---------------------------------	--------	---------------------------

Kodförteckning 0327

Betalingssättet för transportkostnaderna anmäls enligt lägenheterna.

LE- VERANS VILL- KOR 1X			D	D	D
----------------------------------	--	--	---	---	---

OM föregående förfarande = '71' or '78', Då är denna datagrupp = 'O'. ANNAR är denna datagrupp = 'R'.

Inco- term- kod			D	D	D	a3	GoodsShipment	(TradeTerm) condition	deliveryTermsCode
-----------------------	--	--	---	---	---	----	---------------	-----------------------	-------------------

Kodförteckning 0124

OM 'Kod som bör specificeras' är anmält, kan 'Incoterm-kod' inte anmälas.

Leveransvillkor enligt Incoterm-leveransklausulerna anmäls.

Kod som bör spe- cificeras			D	D	D	an..32	GoodsShipment	(TradeTerm) description	tradeTermDescription
----------------------------------	--	--	---	---	---	--------	---------------	-------------------------	----------------------

OM 'Incoterm-kod' är anmält, kan 'Kod som bör specificeras' inte anmälas.

Om fakturans leveransklausul inte är i enlighet med Incoterm-klausulerna, anmäls leveransvillkoret här.

Ort			D	D	D	an..28	GoodsShipment	(TradeTerm) locationName	tradeTermLocation
-----	--	--	---	---	---	--------	---------------	-----------------------------	-------------------

Leveransvillkorets ort.

Nivå 1	Nivå 2	Nivå 3	EX1 RDO	EX2 2 RDO	EX2 2 RDO	Forma t	Stig	(Allmän typ) tag	typ
BI-LAGDA HANDLINGAR 99X			R	R	R				
Dokumentet, kod			R	R	R	an4	[GoodsShipment] AdditionalDocument	(Document) type	documentTypeCode
Kodförteckning 0006									
Koden för bilagsdokumentet/tillståndet som hänför sig till hela deklarationspartiet anmäls. Behövda handlingar/tillstånd kan vara till exempel faktura eller tillstånd för förfaranden med ekonomisk inverkan och transportdokument. Transportdokumentets uppgifter anmäls om kommersiellt referensnummer inte är i bruk.									
Dokumentets nummer			R	R	R	an..35	[GoodsShipment] AdditionalDocument	(Document) reference	lineType
Bilagsdokumentets nummer, identifiering eller annan individualiserande beteckning anmäls.									
Dokumentets datum			R	R	R	an10	[GoodsShipment] AdditionalDocument	(Document) issue	dateType
Handlingens/tillståndets datum anmäls.									
SÄRSKILDA UPPLYSNINGAR 99X			D	D	D				
Vid behov anmäls särskilda uppgifter. ANNARS är datagruppen inte i bruk.									
Särskilda uppgifter, kod			R	R	R	an5	GoodsShipment	(AdditionalInformation) statement	specialMentionsCode
Kodförteckning 0015									
Kod för särskilda uppgifter anmäls.									
Text			D	D	D	an..70	GoodsShipment	(AdditionalInformation) statementDescription	textType
Vid behov anmäls vidare uppgifter som motsvarar koden för särskilda uppgifter.									
(EXPORTÖR) AKTÖR 1X			R	R	R				
Orgnr			R	R	R	an..17	[Declaration] Exporter	(Party) identity	identifier
Exportörens identifikation anmäls. Identifikationen anmäls som följande:									
<ul style="list-style-type: none">• FO-nummer för finsk juridisk person (kontrollnummer skilt med bindestreck, landskoden FI före FO-numret)• Momsbeteckning för företag i annat gemenskapsland, med landskod före• Finsk fysisk person: landskoden FI + personbeteckning• Fysisk person i annat gemenskapsland: landskod och födelsedag i format AAAAMMDD• Inget av de föregående: landskod följt av födelsedatum eller företagsnummer.									
Orgnr tilläggsdel			D	D	D	an5	[Declaration] Exporter	(Party) identityExtension	identifierExtension
OM aktören har en av Tullen tilldelad tilläggsdel, är denna uppgift = 'R'. ANNARS inte i bruk.									
Namn			R	R	R	an..35	[Declaration] Exporter	(Party) name1	lineType
Namn fortsättning			O	O	O	an..35	[Declaration] Exporter	(Party) name2	lineType
Gatuadress			D	D	D	an..35	[Declaration] Exporter	(Party.Address) line	lineType
Postanstalt			D	D	D	an..35	[Declaration] Exporter	(Party.Address) city	lineType
Postnummer			D	D	D	an..9	[Declaration] Exporter	(Party.Address) postalCode	postalCode
Land			D	D	D	an2	[Declaration] Exporter	(Party.Address) country	countryCode
Kodförteckning 0058									
Namnet på den part som gör exportdeklarationen eller åt vilken exportdeklarationen görs och som äger varorna eller har en motsvarande rätt att bestämma om dem när deklarationen mottas. Det är frivilligt att anmäla adressuppgifterna för exportören, om exportören har ett finskt FO-nummer och en av Tullen tilldelad tilläggsdel. Annars är adressuppgifterna obligatoriska.									
Aktörens natur			O	O	O	a1	[Declaration] Exporter	partyNature	partyNatureCode
Kodförteckning 0121									
(MOTGÅRE) AKTÖR 1X			D	D	D				

Nivå 1	Nivå 2	Nivå 3	EX1 RD O	EX1 2 RDO	EX2 2 RDO	Forma t	Stig	(Allmän typ) tag	typ
R011	När samma Mottagare anmäls för alla varuposter, används datagruppern 'AKTÖR Mottagare (fält 8)' på HUVUDnivå. Datagruppern 'AKTÖR Mottagare (ex fält 8)' på VARUPOSTnivå kan inte användas.								
Orgnr			O	O	O	an..17	[GoodsShipment] Consignee	(Party) identity	identifier
Det är frivilligt att anmäla mottagarens identifikation.									
Uppehållande anstalt för kodförteckningen			D	D	D	n..3	[GoodsShipment] Consignee	(Party) codeListResponsibleAgency	codeListResponsibleAgencyCode
Kodförteckning 9998									
OM mottagarens organisationsnummer anmäls, DÅ måste uppehållande anstalten för kodförteckningen anmälas.									
Namn			R	R	R	an..35	[GoodsShipment] Consignee	(Party) name1	lineType
Namn fortsättning			O	O	O	an..35	[GoodsShipment] Consignee	(Party) name2	lineType
Gatuadress			R	R	R	an..35	[GoodsShipment] Consignee	(Party.Address) line	lineType
Postanstalt			R	R	R	an..35	[GoodsShipment] Consignee	(Party.Address) city	lineType
Postnummer			O	O	O	an..9	[GoodsShipment] Consignee	(Party.Address) postCode	postalCode
Postnummer anmäls om det är i bruk.									
Land			R	R	R	an2	[GoodsShipment] Consignee	(Party.Address) country	countryCode
Kodförteckning 0058									
Mottagarens namn- och adressuppgifter anmäls. Postnummer anmäls om det är i bruk. Mottagaren är i utgångspunkten varornas slutgiltiga mottagare i bestämmelselandet. När denna inte är känd, anmäl den sista kända mottagaren.									
(OM-BUD) AKTÖR 1X			D	D	D				
OM exportören använder ett ombud, DÅ är detta dataelement = 'R'. ANNARS inte i bruk.									
Orgnr			R	R	R	an..17	[Declaration] Agent	(Party) identity	identifier
Ombudets identifikation anmäls. Identifikationen anmäls som följande:									
<ul style="list-style-type: none">FO-nummer för finsk juridisk person (kontrollciffran skilt med bindestreck, landskoden FI före FO-numret)Momsbeteckning för företag i annat gemenskapsland, med landskod föreFinsk fysisk person: landskoden FI + personbeteckningFysisk person i annat gemenskapsland: landskod och födelsedag i format AAAÅMMDDInget av de föregående: landskod följt av födelsedatum eller företagsnummer.									
Orgnr tilläggdel			R	R	R	an5	[Declaration] Agent	(Party) identityExtension	identifierExtension
Den av Tullen tilldelade tilläggdelen anmäls.									
Namn			R	R	R	an..35	[Declaration] Agent	(Party) name1	lineType
Namn fortsättning			O	O	O	an..35	[Declaration] Agent	(Party) name2	lineType
Typ av ombudskap			R	R	R	n1	[Declaration] Agent	status	declarantStatusCode
Kodförteckning 0013									
Aktörens natur			O	O	O	a1	[Declaration] Agent	partyNature	partyNatureCode
Kodförteckning 0121									
(RE-PRE-SEN-TANT) PERSON 1X			R	R	R				
Kontaktpersonens namn			R	R	R	an..35	[Declaration] RepresentativePerson	(Party) name1	lineType
Namnet på personen som gjort deklarationen anmäls.									
Kontaktpersonens telefonnummer			D	D	D	an..35	[Declaration] RepresentativePerson	(Party.Communication) telephone	lineType
Antingen 'Kontaktpersonens telefonnummer' eller 'Kontaktpersonens e-post' eller båda måste anmälas.									

Nivå 1	Nivå 2	Nivå 3	EX1 RDO	EX1 2 RDO	EX2 2 RDO	Forma t	Stig	(Allmän typ) tag	typ
Kontakt- perso- nens e- post			D	D	D	an..10 0	[Declaration] RepresentativePerson	(Party.Communication) email	emailType
Antingen 'Kontaktpersonens telefonnummer' eller 'Kontaktpersonens e-post' eller båda måste anmälas.									
(UT- FARTS-) TULL- AN- STALT 1X			R	R	R				
Refe- rens- nummer			R	R	R	an8	[GoodsShipment] ExitCustomsOffice	(Location) identification	customsOfficeCode
Den förmodade utfartstullanstalten från gemenskapens område anmäls (se. Förteckning över tullkontor , rollerna EXT och EIN).									
OM 'Deklaration' = 'M' (FEOGA), måste det faktiska utfartstullkontoret anmälas.									
CON- TAI- NERS 99X			D	D	D				
OM varorna transporteras i containers, DÅ är denna datagrupp = 'R'. ANNARS inte i bruk.									
Varupost förknip- pad med contai- ner			D	O	O	n..3	[Consignment] EquipmentIdentification	sequence	sequenceNumberType
OM 'Deklaration' = 'M' (FEOGA), DÅ är detta attribut = 'R'. ANNARS detta attribut = 'O'.									
Contai- nernum- mer			D	D	D	an..13	[Consignment] EquipmentIdentification	identification	containerIdentifier
Containerns/containrarnas nummer enligt ISO-standard 6346 anmäls, om varorna transporteras i container. Containernumret skrivs ihop utan mellanslag: fyra bokstäver (om de finns) + sex siffror + bindestreck + kontrollnummer. T.ex ABCD123456-5. I fall deklarationspartiet omfattar flera varuposter, kan containernumret/numren anmälas antingen i samband med första varuposten eller separat för varje varupost.									
FÖR- SEG- LING 1X			D	D	D				
OM förseglingar använts, DÅ är denna datagrupp = 'R'. ANNARS inte i bruk.									
Antal förseg- lingar			D	D	D	n..2	Declaration	sealsAffixed	sealQuantity
Om förseglingar använts, anmäls antalet använda förseglingar.									
IDEN- TITET FÖR FÖR- SEG- LING 999X			D	D	D				
OM 'Antal förseglingar' > '0', DÅ är detta dataelement = 'R'. ANNARS inte i bruk.									
Förseg- lings- identitet			R	R	R	an..20	[Consignment] TransportEquipment	seal	sealIdentifier
Identiteterna för de använda förseglingarna anmäls i sin helhet.									
VARU- POST 999X			R	R	R				
Varu- postens ord- nings- nummer			R	R	R	n..3	CustomsGoodsItem	sequence	sequenceNumberType
R005 "Varupostens ordningsnummer" (fält 32) är alltid i bruk även om "Antal varuposter" (fält 5) = "1", "Varupostens ordningsnummer" (fält 32) är även "1"									
R007 Varje 'Varupostens ordningsnummer' (fält 32) är unik genom deklarationen. Varuposterna bör numreras i stigande ordning, börjande från '1' för första varuposten och ökande med värdet '1' för varje följande varupost.									
Varube- skrivning			R	R	R	an..25 5	CustomsGoodsItem	(Commodity) description	text
Varubeskrivningen, med vilket avses den sedvanliga handelsbenämningen, anmäls. Benämningen skall anges tillräckligt exakt för att varorna skall kunna identifieras och klassificeras. Allmänna begrepp (som "kombinerat", "universal last", "delar") kan inte godkännas. Kommissionen upprätthåller en förteckning över sådana allmänna begrepp.									
Brutto- vikt			D	D	D	n..11,3	CustomsGoodsItem	(GoodsMeasure) grossMass	measure

Nivå 1	Nivå 2	Nivå 3	EX1 RD O	EX2 RDO	EX2 2 RDO	Forma t	Stig	(Allmän typ) tag	typ
R832 Om i fält 37, två första siffrorna är 76 eller 77, eller om i fält 37 -3e och 4e siffran är 71 eller 78, är fält 35 obligatorisk. Annars är fält 35 frivillig.									
TR0021 Värdet i detta fält måste vara större än noll (0).									
Varupostens bruttovikt anmäls om det är fråga om att till tullagerförfarandet hänföra eller till friområde överföra sådana produkter eller varor som finansierats på förhand eller om förhandsfinansierade produkter eller varor som skall exporteras efter förädling hänförs till tullagerförfarandet eller överförs till friområde eller frilager (två första siffrorna i förfarandekoden är 76 eller 77) eller om det är fråga om varor som hänförs till tullagerförfarandet eller överförs till friområde av typ II (två sista siffrorna i förfarandekoden är 71 eller 78). Annars är anmälan av varupostens bruttovikt frivillig.									
Nettovikt			R	R	R	n..11,3	CustomsGoodsItem	(GoodsMeasure) netNetWeight	measure
Nettovikten anmäls. Nettovikten är varornas vikt utan förpackningar.									
OM 'Deklaration' = 'M' (FEOGA) och exportbidrag anhålls, avrundas nettovikten till närmaste kilogram enligt allmänna avrundningsregler.									
Annan kvantitet			D	D	D	n..17,3	CustomsGoodsItem	(GoodsMeasure) tariff	measure
Vid behov anmäls enligt Taric annan kvantitet än ren nettovikt, till exempel liter, stycken, par osv. Vid leverans av delförsändelser av maskiner, apparater o.d. anmäls antalet i samband med sista delleveransen. Vid övriga leveranser anmäls som antal noll (0).									
Mängdenhet för annan kvantitet			D	D	D	a3	CustomsGoodsItem	(GoodsMeasure) measurementUnit	measurementUnitCode
Kodförteckning 0079									
Om annan kvantitet anmäls, anmäls även dess mängdenhet.									
Kvalificerare för mängdenhet av annan kvantitet			D	D	D	a1	CustomsGoodsItem	(GoodsMeasure) measurementUnitQualifi er	measurementUnitQualifierCo de
Kodförteckning 1770									
Vid behov anmäls kvalificeraren för mängdenheten enligt Taric.									
Förfarandekod (EG)			R	R	R	n4	CustomsGoodsItem	(CustomsProcedure) currentAndPrevious	procedureCode
Kodförteckning 0128									
Det tullförfarande till vilket varorna hänförs anmäls. Koden är tvådelad, den första 2-siffriga delen anger det förfarande som anhålls om i denna deklaration och den andra 2-siffriga delen anger det tidigare förfarandet.									
Förfarandekod (nationell)			R	R	R	an3	CustomsGoodsItem	(CustomsProcedure) national	nationalProcedureCode
Kodförteckning 0027									
OM 'Deklaration' = 'M' (FEOGA), exportbidrag anhålls utöver E-koden för exportbidrag anmäls även en annan kod för nationellt förfarande (t.ex. 7SA för aktiv förädling), anmäls nationella E-koden med särskilda upplysningskoden FIXXX på varupostnivå.									
Statistiskt värde			R	R	R	n..11,2	CustomsGoodsItem	statisticalValue	amount
Varupostens statistiska värde anmäls.									
FN-kod för farligt gods			D	D	D	n4	CustomsGoodsItem	(Commodity) UNDG	dangerousGoodsCode
Om deklarationspartiet innehåller farliga ämnen enligt FN:s UNDG-koder (United Nations Dangerous Goods), anmäls den ifrågavarande koden.									
Om flera UNDG-koder borde anmälas för samma varupost, anmäls endast den farligaste.									
Varans förvaringsplats typ			D	D	D	a1	[CustomsGoodsItem] GoodsLocation	(Location) qualifier	locationQualifierCode
Kodförteckning 0114									
OM 'Varupostens ordningsnummer' = '1', Då denna uppgift = 'R'. ANNARS inte i bruk.									
OM 'Deklaration' = 'M' (FEOGA), är de tillåtna värdena 'O' och 'L'.									
Typen för förvaringsplatsen där varorna kan granskas antingen före eller efter lastningen anmäls, eller om det är fråga om rättelsebegäran, varornas faktiska just då rådande förvaringsplats. Postnummer eller -fack är inte tillräckligt.									
Tullanstaltens referensnummer			D	D	D	an8	[CustomsGoodsItem] GoodsLocation	(Location) identification	customsOfficeCode
Kodförteckning 0129									
OM 'Varans förvaringsplats typ' = 'Z' och 'Varupostens ordningsnummer' = '1', Då är detta dataelement = 'R'. ANNARS är dataelementet inte i bruk.									

Nivå 1	Nivå 2	Nivå 3	EX1 RDO	EX1 2 RDO	EX2 2 RDO	Forma t	Stig	(Allmän typ) tag	typ
Varans förvaringsplats			D	D	D	an..35	[CustomsGoodsItem] GoodsLocation	(Location) name	lineType
OM 'Varans förvaringsplats typ' ≠ Z och 'Varupostens ordningsnummer' = '1', DÅ är detta dataelement = 'R'. ANNARS är dataelementet inte i bruk.									
Förvaringsplatsen där varorna kan granskas antingen före eller efter lastningen anmäls, eller om det är fråga om rättelsebegäran, varornas faktiska just då rådande förvaringsplats.									
TIDI- GARE HAND- LINGA R 9X			D	D	D				
OM tidigare handlingar hör samman med varuposten, DÅ är denna datagrupp = 'R'. ANNARS inte i bruk.									
Doku- mentet, kod			D	D	D	an..4	[CustomsGoodsItem] PreviousCustomsDocum ent	(Document) type	documentTypeCode
Kodförteckning 0006									
Uppgiften är obligatorisk för förfaranden med ekonomisk inverkan med undantag av export av varor till passiv förädling, som inte har tidigare förfarande eller som fått gemenskapsstatus eller vid export av förädlingsprodukter framställda med användning av likvärdiga varor inom ramen för förfarandet för aktiv förädling (suspensionssystemet) innan importvaror hänförs till förfarandet. Vid export från temporärt lager anmäls koden för lagringsnumret. Vid återexport från tullager anmäls koden för uppsättningsnumret (632) om tullagerdeklarationen gjorts på en SAD-blankett. Om tullagerdeklarationen inlämnats elektroniskt, anmäls koden MRN. Vid export av accisbelagda produkter anmäls koden för administrativa enhetsdokumentet.									
Doku- mentets num- mer			D	D	D	an..35	[CustomsGoodsItem] PreviousCustomsDocum ent	(Document) reference	lineType
Numret/numren samhörande med summariska deklarationen eller föregående handlingen anmäls. Vid export från temporärt lager anmäls lagringsnumret. Vid export från tullager anmäls uppläggningsnumret. Vid export av accisbelagda produkter anmäls administrativa referensnumret (ARC).									
Doku- mentets datum			D	D	D	an10	[CustomsGoodsItem] PreviousCustomsDocum ent	(Document) issue	dateType
Datumet samhörande med dokumentet / lagringsnumret anmäls.									
BI- LAGDA HAND- LINGA R 99X			D	D	D				
OM bilagda handlingar hör samman med varuposten, DÅ är denna datagrupp = 'R'. ANNARS inte i bruk.									
Doku- mentet, kod			R	R	R	an4	[CustomsGoodsItem] AdditionalDocument	(Document) type	documentTypeCode
Kodförteckning 0006									
Koden för bilagsdokumentet/tillståndet som hänför sig till varuposten anmäls.									
Doku- mentets num- mer			R	R	R	an..35	[CustomsGoodsItem] AdditionalDocument	(Document) reference	lineType
Vid behov anmäls nummer, identifiering eller annan individualiserande beteckning för bilagsdokumentet.									
Doku- mentets datum			R	R	R	an10	[CustomsGoodsItem] AdditionalDocument	(Document) issue	dateType
Vid behov anmäls dokumentets / tillståndets datum.									
SÄR- SKILD A UPP- LYS- NINGA R 99X			D	D	D				
OM särskilda upplysningar hör samman med varuposten, SÅ är denna datagrupp = 'R'. ANNARS inte i bruk.									
Sär- skilda upplys- ningar kod			R	R	R	an5	CustomsGoodsItem	(AdditionalInformation) statement	specialMentionsCode
Kodförteckning 0015									
Vid behov anmäls kod för särskilda upplysningar.									
Text			D	D	D	an..70	CustomsGoodsItem	(AdditionalInformation) statementDescription	textType
Vid behov anmäls vidare uppgifter som motsvarar koden för särskilda upplysningar.									
(KOD) VA- RANS 1X			R	R	R				

Nivå 1	Nivå 2	Nivå 3	EX1 RD O	EX1 2 RDO	EX2 2 RDO	Forma t	Stig	(Allmän typ) tag	typ
	Varukod		R	R	R	n8	CustomsGoodsItem	(Commodity) tariffClassification	taricCode
De första åtta (8) siffrorna enligt Taric-koden anmäls.									
	(TILLÄGSKOD) VARANS 3X		D	D	D				
OM en tilläggskod hör samman med varukoden, DÅ är denna datagrupp = 'R'. ANNARS inte i bruk.									
OM föregående förfarande = '71' eller '78', DÅ är denna datagrupp = 'O'.									
	TARIC tilläggs-kod		R	R	R	n4	CustomsGoodsItem	(Commodity) tariff ClassificationExtension	tariffExtensionCode
Tilläggskoderna enligt Taric (t.ex. tilläggs-koder för exportrestriktioner), som kompletterar den 8-siffriga koden och koder för betalningsmekanismen för landsbrukspolitiska exportbidraget (FEOGA) anmäls.									
(MOT-TA-GARE) AKTÖR 1X			D	D	D				
R011	När samma Mottagare anmäls för alla varuposter, används datagruppen 'AKTÖR Mottagare (fält 8)' på HUVUDnivå. Datagruppen 'AKTÖR Mottagare (ex fält 8)' på VARUPOSTnivå kan inte användas.								
Orgnr			O	O	O	an..17	[CustomsGoodsItem] Consignee	(Party) identity	identifier
Det är frivilligt att anmäla mottagarens identifikation.									
Uppehållande anstalt för kodförteckningen			D	D	D	n..3	[CustomsGoodsItem] Consignee	(Party) codeList ResponsibleAgency	codeListResponsible AgencyCode
Kodförteckning 9998									
OM mottagarens organisationsnummer anmäls, DÅ måste uppehållande anstalten för kodförteckningen anmälas.									
Namn			R	R	R	an..35	[CustomsGoodsItem] Consignee	(Party) name1	lineType
Namn fortsättning			O	O	O	an..35	[CustomsGoodsItem] Consignee	(Party) name2	lineType
Gatuadress			R	R	R	an..35	[CustomsGoodsItem] Consignee	(Party.Address) line	lineType
Postanstalt			R	R	R	an..35	[CustomsGoodsItem] Consignee	(Party.Address) city	lineType
Postnummer			O	O	O	an..9	[CustomsGoodsItem] Consignee	(Party.Address) postCode	postalCode
Postnummer anmäls om det är i bruk.									
Land			R	R	R	a2	[CustomsGoodsItem] Consignee	(Party.Address) country	countryCode
Kodförteckning 0058									
KOLLI-UPP-GIFTER 99X			R	R	R				
Godsmärkning			D	D	D	an..42	[CustomsGoodsItem] GoodsPackaging	(Packaging) marksNumber	packageMarks
C060	OM "Kollislag" (fält 31) antyder "BULKLAST" (UNECE rec 21: "VQ", "VG", "VL", "VY", "VR", "VS" eller "VO") DÅ "Godsmärkning" (fält 31) = "O" kan "Antal kollin" (fält 31) inte användas kan "Antal delar" (fält 31) inte användas ANNARS OM "Kollislag" (fält 31) antyder "OFÖRPACKAT" (UNECE rec 21: = "NE"; "NF" eller "NG") DÅ "Godsmärkning" (fält 31) = "O" kan "Antal kollin" inte användas "Antal delar" (fält 31) = "R" ANNARS "Godsmärkning" (fält 31) = "R" "Antal kollin" (fält 31) = "R" kan "Antal delar" (fält 31) inte användas								
Kollislag			R	R	R	an2	[CustomsGoodsItem] GoodsPackaging	(Packaging) packageType	packageTypeCode
Kodförteckning 0075									
Antal förpackningar			D	D	D	n..5	[CustomsGoodsItem] GoodsPackaging	(Packaging) packages	quantity

Nivå 1	Nivå 2	Nivå 3	EX1 RD O	EX1 2 RDO	EX2 2 RDO	Forma t	Stig	(Allmän typ) tag	typ	
	C060	OM "Kollislag" (fält 31) antyder "BULKLAST" (UNECE rec 21: "VQ", "VG", "VL", "VY", "VR", "VS" eller "VO") DÅ "Godsmärkning" (fält 31) = "O" kan "Antal kollin" (fält 31) inte användas kan "Antal delar" (fält 31) inte användas ANNARS OM "Kollislag" (fält 31) antyder "OFÖRPACKAT" (UNECE rec 21: = "NE"; "NF" eller "NG") DÅ "Godsmärkning" (fält 31) = "O" kan "Antal kollin" inte användas "Antal delar" (fält 31) = "R" ANNARS "Godsmärkning" (fält 31) = "R" "Antal kollin" (fält 31) = "R" kan "Antal delar" (fält 31) inte användas								
	R021	Noll (0) skall beaktas som ett giltigt värde i detta fält.								
	TR0022	I fall värdet av en MEDDELANDE.VARUPOST.Antal kollin är '0', måste det finnas åtminstone en VARUPOST med samma 'Godsmärkning', och värdet av 'Antal kollin' större än '0'.								
	Antal delar		D	D	D	n..5	[CustomsGoodsItem] GoodsPackaging	(Packaging) pieces	quantity	
	C060	OM "Kollislag" (fält 31) antyder "BULKLAST" (UNECE rec 21: "VQ", "VG", "VL", "VY", "VR", "VS" eller "VO") DÅ "Godsmärkning" (fält 31) = "O" kan "Antal kollin" (fält 31) inte användas kan "Antal delar" (fält 31) inte användas ANNARS OM "Kollislag" (fält 31) antyder "OFÖRPACKAT" (UNECE rec 21: = "NE"; "NF" eller "NG") DÅ "Godsmärkning" (fält 31) = "O" kan "Antal kollin" inte användas "Antal delar" (fält 31) = "R" ANNARS "Godsmärkning" (fält 31) = "R" "Antal kollin" (fält 31) = "R" kan "Antal delar" (fält 31) inte användas								
RES-PLAN 99X			O	O	O					
	R877	Datagrupper kan användas till att anmäla ruttländerna, bort sett från 'Exportlandet' (fält 15/15a) och 'Bestämmeleslandet' (fält 17/17a).								
Landkod i ruttordning			D	D	D	a2	Consignment	routingCountry	countryCode	
		Kodförteckning 0058								
		Enligt möjligheterna anmäls koderna för de länder genom vilka varorna transporteras mellan det ursprungliga avgångslandet och det slutgiltiga bestämmelselandet i kronologisk ordning.								
(LAG-RETS) IDENTIFIERING 1X			D	D	D					
		OM varorna är upptagna i lagerbokföring vid tidpunkten för hänförelse till förfarande, DÅ är denna datagrupp = 'R'. ANNARS inte i bruk.								
Art som art. 525			R	R	R	a1	[GoodsShipment] Warehouse	type	customsWarehouse TypeCode	
		Kodförteckning 0147								
		Koden för den lagerart av lagret i vars bokföring varorna är upptagna anmäls.								
Orgnr			R	R	R	an..17	[GoodsShipment] Warehouse	identification	identifier	
		FO-numret för innehavaren av lagertillståndet eller lagerhavaren anmäls.								
Orgnr tilläggsdel			D	D	D	an5	[GoodsShipment] Warehouse	identificationExtension	identifierExtension	
		Om lagret har ett lagertillstånd av Tullen, anmäls den tilläggsdelen som finns i Tullens register.								
Tillägg till lagerkoden			D	D	D	a1	[GoodsShipment] Warehouse	warehouseType	warehouseTypeCode	
		Kodförteckning 0150								
		Om lagret inte är ett tullager, anmäls tillägget till lagerkoden.								
Gemenskapsland			R	R	R	a2	[GoodsShipment] Warehouse	country	countryCode	
		Kodförteckning 0058								

Nivå 1	RDO	Format	Stig	(Allmän typ) tag	typ
HUVUD 1X	R				
Transaktionsnummer	R	an17	Declaration	customsReference	customsNumber
Transaktionsnumret för den exportdeklaration som vill ogiltigförklaras anmäls.					
Deklarationens datum	R	an10	Declaration	issue	dateType
Ogiltigförklaringsbegärens datum anmäls.					
Ogiltigförklarings orsak, kod	R	n1	Declaration	(CancellationReason) code	reasonCodeType
Ogiltigförklarings orsak anmäls med hjälp av följande koder: 1 Den deklarerade varan kommer inte att för ut ur gemenskapens område 2 Det är inte mera lämpligt att hålla varorna i det anmälda tullförfarandet 3 För varan har flera identiska deklarationer har gjorts 4 Deklarationens behandling kan inte fortsättas på grund av motstridigheter på deklarationen (används endast på Tullens initiativ)					
Ogiltigförklarings text	R	an..1000	Declaration	(CancellationReason) description	reasonDescriptionType
En friformig förklaring som beskriver orsaken för ogiltigförklaringen anmäls.					
Ersättande transaktionsnummer	D	an17	Declaration	(CancellationReason) substitutingCustomsReference	customsNumber
OM 'Ogiltigförklarings orsak, kod' = '3' DÅ är 'Ersättande transaktionsnummer' = 'R' ANNARS kan 'Ersättande transaktionsnummer' inte anmälas					
Deklarationens referensnummer (LRN)	R	an..35	GoodsShipment	(UCR) traderReference	lineType
Referensnumret för den deklaration som vill ogiltigförklaras anmäls.					
Ytterligare referensnummer	O	an..35	GoodsShipment	(UCR) additionalTraderReference	lineType
Vid behov kan ett ytterligare, t.ex. ombudets, referensnummer anmälas.					
(DEKLARATIONENS INLÄGGARE) AKTÖR 1X	R				
Kontaktpersonens namn	R	an..35	[Declaration] RepresentativePerson	(Party.Contact) name	lineType
Namnet på ogiltigförklaringsbegärens inläggare anmäls.					
Kontaktpersonens telefonnummer	D	an..35	[Declaration] RepresentativePerson	(Party.Communication) telephone	lineType
Antingen 'Kontaktpersonens telefonnummer' eller 'Kontaktpersonens e-post' eller båda måste anmälas.					
Kontaktpersonens e-post	D	an..100	[Declaration] RepresentativePerson	(Party.Communication) email	emailType
Antingen 'Kontaktpersonens telefonnummer' eller 'Kontaktpersonens e-post' eller båda måste anmälas.					
Orgnr	R	an..17	[Declaration] RepresentativePerson	(Party) identity	identifier
FO-numret för företaget som deklarationens inläggare representerar anmäls.					
Ornr tilläggsdel	D	an5	[Declaration] RepresentativePerson	(Party) identityExtension	identifierExtension
Organisationsnumrets tilläggsdel för företaget som deklarationens inläggare representerar anmäls om en tilläggsdel tilldelats.					
Namn	R	an..35	[Declaration] RepresentativePerson	(Party) name1	lineType
Namnet av företaget som deklarationens inläggare representerar anmäls.					

Nivå 1	RDO	Format	Stig	(Allmän typ) tag	typ
HUVUD 1X	R				
Referensnummer (MRN)	R	an18	Declaration	MRN	mrnType
MRN för deklarationen som ankomst till utfartsorten -meddelandet syftar på anmäls.					
Deklarationens datum	E	an10	Declaration	(Document) issue	dateType
Deklarationens datum anmäls.					
Deklarationens plats	R	an..35	Declaration	(Document) issueLocation	lineType
Platsen där deklarationen utarbets på anmäls.					
Tullanstaltens referensnummer	D	an8	[Declaration] ExitLocation	(Location) code	identifier
Kodförteckning 0129					
Om varorna befinner sig på ett tullkontors område, anmäls koden för tullanstalten.					
'Tullanstaltens referensnummer', 'Varans förvaringsplats' och 'Varans auktoriserade lagringsplats' kan inte anmälas samtidigt.					
Varans förvaringsplats	D	an..35	[Declaration] ExitLocation	(Location) name	lineType
Varans förvaringsplats anmäls, om förvaringsplatsen inte är ett tullkontor eller lager. Som förvaringsplats anmäls gatuadress eller motsvarande exakt lokalisering. Postnummer eller -fack är inte tillräckligt.					
'Tullanstaltens referensnummer', 'Varans förvaringsplats' och 'Varans auktoriserade lagringsplats' kan inte anmälas samtidigt.					
Lagringsflagg	R	n1	Declaration	(Warehouse) storing	indicatorCode
R230 Attributet används som flagg, dess värde kan vara antingen "0" ("nej") eller "1" ("ja").					
Om varorna presenteras till utfartstullanstalten för omedelbar avgång, är lagringsflagget "nej". Om varorna förvaras på lager före utfarten, är lagringsflagget "ja".					
Varans auktoriserade lagringsplats	D	an..17	Declaration	(Warehouse) identification	identifier
C156 OM 'Lagringsflagg' = 'JA' DÅ 'Varans auktoriserad lagringsplats' = 'R' ANNARS kan 'Varans auktoriserad lagringsplats' inte användas.					
'Tullanstaltens referensnummer', 'Varans förvaringsplats' och 'Varans auktoriserade lagringsplats' kan inte anmälas samtidigt.					
(FAKTISK UTFARTS-) TULLANSTALT 1X	R				
Referensnummer	R	an8	[Declaration] ExitCustomsOffice	(Location) code	identifier
Koden för den tullanstalt, via vilket varorna lämnar gemenskapens tullområde anmäls (se Förteckning över tullkontor , rollerna EXT och EIN).					
(DEKLARATIONENS INLÄGGARE) AKTÖR 1X	R				
Orgnr	R	an..17	[Declaration] Carrier	(Party) identity	identifier
Identifikationen för deklarationens inläggare anmäls. Identifikationen anmäls som följande:					
• FO-nummer för finsk juridisk person (kontrollsiffran skilt med bindestreck, landskoden FI före FO-numret)					
Orgnr tilläggsdel	D	an5	[Declaration] Carrier	(Party) identityExtension	identifierExtension
OM aktören har en av Tullen tilldelad tilläggsdel, är denna uppgift = 'R'. ANNARS inte i bruk.					
Namn	R	an..35	[Declaration] Carrier	(Party) name1	lineType
Gatuadress	D	an..35	[Declaration] Carrier	(Party.Address) line	lineType
Postanstalt	D	an..35	[Declaration] Carrier	(Party.Address) city	lineType
Postnummer	D	an..9	[Declaration] Carrier	(Party.Address) postCode	postalCode
Land	D	a2	[Declaration] Carrier	(Party.Address) country	countryCode
Kodförteckning 0058					
Namn- och adressuppgifter för deklarationen inläggare anmäls. Om orgnr tilläggsdel anmäls, är adressuppgifterna frivilliga, annars är de obligatoriska.					
(REPRESENTANT) PERSON 1X	R				
Kontaktpersonens namn	R	an..35	[Declaration] Carrier	(Party.Contact) name	lineType
Namnet på personen som gjort deklarationen anmäls.					
Kontaktpersonens telefonnummer	D	an..35	[Declaration] Carrier	(Party.Communication) telephone	lineType
Antingen 'Kontaktpersonens telefonnummer' eller 'Kontaktpersonens e-post' eller båda måste anmälas.					
Kontaktpersonens e-post	D	an..100	[Declaration] Carrier	(Party.Communication) email	emailType
Antingen 'Kontaktpersonens telefonnummer' eller 'Kontaktpersonens e-post' eller båda måste anmälas.					
Dialogspråk vid ankomst	O	a2	Declaration	language	languageCode
Kodförteckning 0036					
R101 Attributet används som grundläggande språk för följande kommunikation mellan Aktören och Tullens system. Om Aktören inte använder detta attribut, använder Tullen system standardspråk av tullanstalten i fråga.					

Nivå 1	RDO	Format	Stig	(Allmän typ) tag	typ
HUVUD 1X	R				
Meddelandets funktion, kod	R	a3	Response	function	responseFunctionType
Följande koder är i bruk: TDE Avslag THY Godkännande TVA Mottagande TER Fel TTI Tullens anmälan TLP Begäran om tilläggsutredning TLU Överlåtelse till exportförfarandet TEP Förvägran av överlåtelse till förfarandet TPV Utförelsebekräftelse TMI Ogiltigförklaring TMR Avslag av ogiltigförklaringsbegäran TOI Rättelsebeslut TOR Avslag av rättelsebegäran TSH Godkännande av ankomst TSR Avslag av ankomst					
Typ av svarsplats	R	a1	[Response] ContactCustomsOffice	(CustomsOffice.Location) qualifier	locationQualifierCode
Anmäls att deklarationen behandlats i en tullanstalt (kod 'Z').					
Beslutets datum och klockslag	D	an..22	[Response] Status	effective	optionalDatetimeType
OM 'Meddelandets funktion, kod' = TLU, TPV, TOI, TMI eller TEP, DÅ anmäls beslutets datum. OM 'Meddelandets funktion, kod' = TSH, DÅ anmäls tiden då lastningstillståndet träder i kraft. OM 'Meddelandets funktion, kod' = TMR eller TOR och ett beslut är bilagt, DÅ anmäls beslutets datum. ANNARS anmäls uppgiften inte.					
Meddelandets del	D	an..2	[Response] Status	(Pointer) documentSection	code
OM 'Meddelandets funktion, kod' = TOI, DÅ anmäls om rättelsen gjorts på huvud- eller varupostnivå. ANNARS används dataelementet inte. Koderna i bruk: 1 Rättelsen görs på huvudnivå 10 Rättelsen görs på varupostnivå					
Varupostens nummer	D	n..3	[Response] Status	(Pointer) sequence	sequenceNumberType
OM 'Meddelandets funktion, kod' = TOI och rättelsebeslutet gäller en varupost, DÅ anmäls numret av den rättade varuposten. OM rättelsebeslutet gäller huvudnivån, DÅ är värdet = '0'. ANNARS används dataelementet inte.					
Utsatt datum	D	an10	[Response] Control	limit	optionalDateType
OM 'Meddelandets funktion, kod' = TLU och 'Deklaration' på deklarationsmeddelandet = 'B', 'C', 'E' eller 'F', DÅ anmäls tidsfristen för den kompletterande deklarationen. OM 'Meddelandets funktion, kod' = TLP, DÅ anmäls tidsfristen då tilläggsutredningen måste lämnas in. OM 'Meddelandets funktion, kod' = TER, DÅ anmäls tidsfristen för korrigeringen av felet. ANNARS används dataelementet inte.					
Datum för godkännandet	D	an10	[Response] Declaration	acceptance	optionalDateType
OM 'Meddelandets funktion, kod' = THY eller TSH, DÅ anmäls datumet för godkännandet. ANNARS används dataelementet inte.					
Transaktionsnummer	D	an17	[Response] Declaration	customsReference	customsNumber
OM 'Meddelandets funktion, kod' = TDE och det är frågan om avslag av en ursprunglig ofullständig eller ursprunglig fullständig deklaration, DÅ anmäls uppgiften inte. OM 'Meddelandets funktion, kod' = TSH eller TSR, DÅ anmäls uppgiften inte. OM 'Meddelandets funktion, kod' = TOR eller TMR och fel upptäcks i schemagranskningarna eller om vid mottagandekontroller av rättelse-/ogiltigbegäran upptäcks diskrepanser mellan begäran och exportdeklarationen, DÅ anmäls uppgiften inte. ANNARS anmäls i detta dataelement transaktionsnumret.					
Referensnummer (MRN)	D	an18	[Response] Declaration	MRN	mrnType
OM 'Meddelandets funktion, kod' = TDE och det är frågan om avslag av en ursprunglig ofullständig eller ursprunglig fullständig deklaration, DÅ anmäls uppgiften inte. OM 'Meddelandets funktion, kod' = TMR eller TOR och ett beslut är bilagt, DÅ anmäls MRN. ANNARS anmäls i detta dataelement MRN.					
Datum och klockslag för förvägring	D	an..22	[Response] Declaration	rejection	optionalDatetimeType
OM 'Meddelandets funktion, kod' = TDE eller TSR, DÅ anmäls datumet och klockslaget för förvägringen. ANNARS används dataelementet inte.					
Deklarationens referensnummer (LRN)	D	an..35	[Response.Declaration] GoodsShipment	(UCR) traderReference	lineType
OM 'Meddelandets funktion, kod' = TDE, TSR eller TER, DÅ anmäls deklarationens referensnummer, om det kunnat läsas från deklarationen. OM 'Meddelandets funktion, kod' = TOR eller TMR och fel upptäcks i schemagranskningarna eller om vid mottagandekontroller av rättelse-/ogiltigbegäran upptäcks diskrepanser mellan begäran och exportdeklarationen, DÅ anmäls uppgiften inte. ANNARS anmäls deklarationens referensnummer.					
Ytterligare referensnummer	D	an..35	[Response.Declaration] GoodsShipment	(UCR) additionalTrader Reference	lineType

Nivå 1	RDO	Format	Stig	(Allmän typ) tag	typ
OM 'Meddelandets funktion, kod' = TDE, TSR eller TER, Då anmäls ytterligare referensnummer, om det kunnat läsas från deklarationen. OM 'Meddelandets funktion, kod' = TOR eller TMR och fel upptäcks i schemagranskningarna eller om vid mottagandekontroller av rätelse-/ogiltigbegäran upptäcks diskrepanser mellan begäran och exportdeklarationen, Då anmäls uppgiften inte. ANNARS anmäls ytterligare referensnumret.					
(KLARERINGS-) TULLANSTALT 1X	R				
Referensnummer	R	an8	[Response] ContactCustomsOffice	(CustomsOffice.Location) identification	customsOfficeCode
Koden för den tullanstalt, där deklarationen behandlats antingen automatiskt eller manuellt anmäls (FI002002 Tullauskeskus, vienti).					
Tullanstaltens namn	R	an..35	[Response.ContactCustomsOffice] CustomsOffice	(Party) name1	lineType
Namnet på den tullanstalt där deklarationen behandlats anmäls. Om deklarationen behandlats manuellt, anmäls handläggarens tullanstalts, annars "Sähköinen tullauskeskus".					
Tulldistrikt	R	an..35	[Response.ContactCustomsOffice] CustomsOffice	(Party) name2	lineType
Tulldistriktet som tullanstalten där deklarationen behandlats hör till anmäls. Om deklarationen behandlats manuellt, anmäls handläggarens tulldi-strikt, annars anmäls "Tulli".					
Kontaktpersonens namn	D	an..35	[Response.ContactCustomsOffice] CustomsOffice	(Party.Contact) name	lineType
Om deklarationen behandlats manuellt, anmäls handläggarens namn. Annars anmäls "ELEX".					
Kontaktpersonens telefonnummer	D	an..35	[Response.ContactCustomsOffice] CustomsOffice	(Party.Communication) telephone	lineType
Om deklarationen behandlats manuellt, anmäls handläggarens telefonnummer. Annars anmäls telefonnumret till elektroniska förtullningscentralen.					
Kontaktpersonens faxnummer	D	an..35	[Response.ContactCustomsOffice] CustomsOffice	(Party.Communication) telefax	lineType
Om deklarationen behandlats manuellt, anmäls handläggarens faxnummer. Annars anmäls faxnumret till elektroniska förtullningscentralen.					
Kontaktpersonens e-post	D	an..100	[Response.ContactCustomsOffice] CustomsOffice	(Party.Communication) email	emailType
Om deklarationen behandlats manuellt, anmäls handläggarens e-postadress. Annars anmäls uppgiften inte.					
FUNKTIONELLT FEL 999X	D				
OM 'Meddelandets funktion, kod' = TDE, TER, TMR eller TOR, Då är datagrupper = 'R'. ANNARS är den = 'O'.					
Felnivå	D	an..2	[Response] Error	(Pointer) documentSection	code
OM 'Meddelandets funktion, kod' = TDE, TER, TMR eller TOR, Då anmäls på vilken nivå felet är. ANNARS används dataelementet inte. Koderna i bruk: 1 Felet har varit på huvudnivån 10 Felet har varit på varupostnivån					
Varupost med fel	D	n..3	[Response] Error	(Pointer) sequence	sequenceNumberType
OM 'Meddelandets funktion, kod' = TDE, TER, TMR eller TOR och felet varit på varupostnivån, Då anmäls felaktiga varupostens nummer. OM felet varit på huvudnivån, Då är värdet = '0'. ANNARS är dataelementet inte i bruk.					
Feltext	D	an..255	[Response] Error	additionalDescription	text
OM 'Meddelandets funktion, kod' = TDE, TSR, TER, TMR eller TOR, Då anmäls feltext. ANNARS används dataelementet inte.					
Felkod	D	an..3	[Response] Error	validation	code
Kodförteckning 9999					
OM 'Meddelandets funktion, kod' = TDE, TSR, TER, TMR eller TOR, Då anmäls felkoden. ANNARS används dataelementet inte.					
Tilläggsuppgifter	D	an..1000	[Response] AdditionalInformation	description	longDescriptionType
OM 'Meddelandets funktion, kod' = TLP, TTI, TMI, TOI, TLU, TEP, TMR eller TOR, Då anmäls text som hör i hop med Tullens meddelande. ANNARS är dataelementet inte i bruk.					