

# Puisen pakkausmateriaalin tuontitarkastus






# Puisen pakkausmateriaalin tuontitarkastus

Eviran ohje 14410/5





Eviran ohje 14410/5

Elintarviketurvallisuusvirasto Evira  
Kasvinterveysyksikkö  
2014

## Sisällys

---

Yleistä.....	4
ISPM 15-standardi .....	6
Käsittely- ja merkintävaatimukset.....	7
Puupakkaustarkastus Tullissa.....	8
Puisen pakkausmateriaalin perustarkastus ja milloin ohjataan kasvintarkastukseen .....	8
Tarkastuksen kirjaus Tullin tietojärjestelmään.....	9
Tullin toimenpiteet, jos tavaraerä ei täytä tuontivaatimuksia .....	10
Tavaralähetys Suomen kautta toiseen EU-maahan.....	10
Kasvintarkastuksen toimenpiteet .....	11
Kuvia hyönteisistä, niiden syöntijäljistä, kuoresta ja sinistymästä.....	12
Kaavio Tullin ja Eviran yhteistyössä tehtävästä puisen pakkausmateriaalin tarkastuksesta.....	16
Esimerkkejä eri maiden pakkausmerkinnöistä.....	16

## Yleistä

---

Mäntyankeroinen (*Bursaphelenus xylophilus*) luokitellaan vaaralliseksi kasvintuhoojaksi. Sen tiedetään esiintyvän kahdeksassa maassa. Mäntyankeroisen löytyminen Portugalin metsistä vuonna 1999 on vahvistanut arvion, että mäntyankeroisen voi myös Euroopassa aiheuttaa laajoja metsätuhoja. Portugalissa tehdyt laajamittaiset, vuosikautia jatkuneet torjuntatoimenpiteet ovat osoittaneet, miten vaikea hävitettävä tämä kasvintuhooja on. Mäntyankeroisen leviämiskasvuun on todellinen, sillä mäntyankeroisista peräisin olevien tuontierien puisesta pakkausmateriaalista on löytynyt eläviä mäntyankeroisia. Mäntyankeroisen leviäminen Suomen metsiin aiheuttaisi merkittävää kansantaloudellista vahinkoa.

Viime vuosien aikana useissa EU-maissa on tehty *Anoplohora* – runkojäärälöydöksiä kiinalaisesta puisesta pakkausmateriaalista. Muutamassa EU-maassa ja Pohjois-Amerikassa kiinalaiset runkojäärät ovat levinneet Kiinasta tuodun puisen pakkausmateriaalin mukana tuontipaikkojen ympäristöjen lehtipuihin. Tuhoojien leviämisen estämiseksi on näissä tapauksissa jouduttu tekemään mittavia ja taloudellisesti suuria kustannuksia vaatineita lehtipuiden hävittämistoimenpiteitä.

Suomessa on löydetty kaksi *A. glabripennis* -runkojäärää Kiinasta tuotujen kivilähetysten puisista pakkauksista, viimeisin syksyllä 2010. *Anoplohora* -runkojäärien leviämiskasvuun vuoksi puisen pakkausmateriaalin tuontitarkastukset ovat tulleet yhä tärkeämmäksi osaksi kasvintarkastusta. Pakkausmateriaalissa olevat pyöreät reiät, ja puru ovat merkkejä jäärästä. Pakkausmateriaalissa voi olla jäärä, vaikka se olisi käsitelty ja merkitty ISPM-15 standardin mukaisesti.

YK:n maatalous- ja elintarvikejärjestö FAO on laatinut IPPC (International Plant Protection Convention) -sopimuksen perusteella puista pakkausmateriaalia koskevan ISPM 15-standardin, jossa määritellään pakkausmateriaalille käsittely- ja merkintävaatimukset. Sen tarkoituksena on estää kasvintuhoojien leviäminen maasta toiseen pakkausmateriaalin mukana.

Valtiovarainministeriön ja maa- ja metsätalousministeriön välisessä sopimuksessa Elintarviketurvallisuusvirasto Eviran eräiden tehtävien siirrosta Tullille on sovittu, että Tulli tarkastaa puisen pakkausmateriaalin ISPM 15-standardin mukaisten tuontivaatimusten täyttymisen. Tulli ilmoittaa Eviralle tuontierät, jotka eivät täytä maahantuontivaatimuksia. Helsinki-Vantaan lentoaseman kautta tulevan sekä Portugalista tulevan tavaraliikenteen puisen pakkausmateriaalin tarkastusvastuu on kokonaan Eviralla.

**Valvonta koskee:**

- EU:n ulkopuolisista maista Suomeen tuotavia tavaraeriä
- EU:n ulkopuolisista maista Suomen kautta toiseen EU-maahan tuotavia eriä
- Transitoeriä, jos tulli epäilee tavaraerässä olevan vakavan kasvinterveysriskin
- EU:n sisämarkkinoilla Portugalista tulevia ja sinne vietäviä tavaraerien puupakkauksia

Tuonnissa EU:n ulkopuolelta ISPM 15-standardin vaatimukset ovat olleet voimassa 1.3.2005 alkaen. Lisäksi Portugalin ja muiden EU-maiden välisessä kaupassa puisen pakkausmateriaalin tulee täyttää ISPM 15-standardin mukaiset vaatimukset.

Ohje on tehty yhdessä Tullihallituksen kanssa ja on voimassa toistaiseksi. Tämä ohje korvaa Eviran ohjeen n:o 14410/4.

## ISPM 15 -standardi

- ISPM 15-standardi on YK:n maatalous- ja elintarvikejärjestö FAO:n laatima puisen pakkausmateriaalin käsittely- ja merkintävaatimukseen liittyvä standardi.
- Standardi on laadittu estämään vaarallisten kasvintuhoojien kulkeutumista puisen pakkausmateriaalin mukana.
- EU-maat ottivat ISPM 15-standardin mukaiset tuontivaatimukset käyttöön 1.3.2005 alkaen.
- **Portugalia lukuun ottamatta** EU-maiden välisessä sisäisessä tavaraliikenteessä käytettävien puupakkausten ei tarvitse olla standardin mukaisesti käsiteltyjä ja merkittyjä.
- Portugalista muihin EU-maihin tulevan ja sinne vietävän puisen pakkausmateriaalin tulee täyttää ISPM 15-standardin vaatimukset.
- Standardin vaatimukset eivät koske Sveitsistä EU-maihin tuotavia tavaraeriä, eikä EU-maista Sveitsiin vietäviä tavaraeriä.

### Standardi **koskee:**

- Sekä havu- että lehtipuusta valmistettua puista pakkausmateriaalia.
- Kaikkea puista pakkausmateriaalia, mm. kuormalavoja, alustoja, laatikkokuormalavoja, kehikoita, laatikoita ja rasioita, tynnyreitä ja pyttyjä sekä kuormien tuentaan käytettäviä alus-, tuki- ja välipuita.
- Ilman kuormaa tuotavaa puista pakkausmateriaalia. (Huom. muutos edelliseen)
- Purilaita (vaneriteollisuudessa jäävä sydänpuu)
- Sekä uutta että käytettyä pakkausmateriaalia (korjattaessa vanhaa puupakkausta on käytettävä vaatimukset täyttävää puuta, jotka on merkittävä erikseen uudella merkillä).

### Standardi **ei koske:**

- Teollisesti puuaineksesta valmistettuja materiaaleja, kuten vaneria, lastulevyä, kertosuuta, jne.
- Puuainesta, jonka paksuus on alle 6 mm.
- Puutavaraerien tuki- ja välipuita, joita koskevat puutavaran tuontivaatimukset.

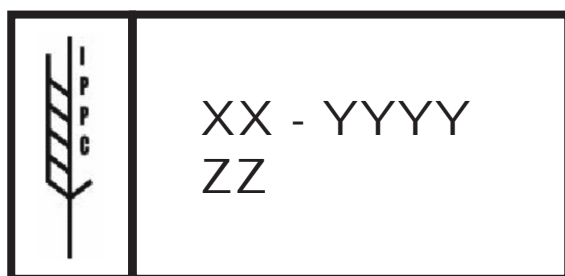
Huom! Kasvinterveydellisten vaatimusten ja tarkastusten kannalta ei ole merkitystä sillä, onko puupakkausmateriaali kauppalaskussa merkitty kauppatavaraksi (laskutettu erikseen) vai ei. Vaatimukset riippuvat siitä, onko puupakkausmateriaali tavarana ”alla” vai tuodaanko puupakkausmateriaalia sinällään ilman kuormaa, jolloin puupakkausmateriaali vaatii puutavaran kasvinterveystodistuksen puulajista ja alkuperämaasta riippuen.



## Käsittely- ja merkintävaatimukset

ISPM 15-standardin mukainen puinen pakkausmateriaali pitää olla valmistettua kuoritusta puusta. Yksittäiset kuorenjäänneet sallitaan lukumäärästä riippumatta, jos ne ovat enintään 3 cm leveitä (pituudesta riippumatta) tai silloin kun ne ovat yli 3 cm leveitä, niiden pinta-ala on enintään 50 neliösenttimetriä.

Puisessa pakkausmateriaalissa on oltava standardin mukainen merkintä näkyvästi ja pysyvästi (leima, polttomerkki, maalaus tms.) vähintään pakkauksen kahdella sivulla. Irrallisissa alus-, tuki- ja välipuissa tulee jokaisessa olla merkintä. Käsittelymerkinnässä tulee olla alla mainitut käsittelyä osoittavat ISPM 15-standardin mukaiset kirjainlyhenteet:



**IPPC**-"tähkä" logo

**XX** = ISO-standardin mukainen maakoodi (merkin myöntäjämaa)

**YYYY** = merkin käyttäjän tunnus

**ZZ** = käsittely:

**MB:** Metylibromidi-kaasutus (**MB**)

tai

**HT:** Lämpökäsittely (**HT**). Puupakkausmateriaali on lämpökäsitelty niin, että puun lämpötila sydänosaa myöten on vähintään 56 °C puolen tunnin ajan.

tai

**DH:** Dielectric heating

**Ainostaan ISPM 15-standardin mukaiset käsittelymerkinnät voidaan hyväksyä.**

**Eläviä hyönteisiä** (toukkia tai aikuisia) puuaineksessa ei saa esiintyä!

## Puupakkaustarkastus Tullissa

- Tulli tekee jokaisen tavarantarkastuksen yhteydessä puisen pakkausmateriaalin perustarkastuksen.
- Tulli ilmoittaa Eviraan ne erät, jotka tavarantarkastuksessa eivät täytä sivulla 7 olevia käsittely- ja merkintävaatimuksia (katso kohta "Tullin toimenpiteet..." sivu 10).
- Lisäksi Tulli ilmoittaa Eviraan muussa kuin tavarantarkastustoiminnassaan havaitsemansa em. puutteellisuudet.

### Puisen pakkausmateriaalin perustarkastus ja milloin tavara ohjataan kasvintarkastukseen

#### **Merkinnät:**

- Tarkastetaan puisen pakkausmateriaalin käsittelymerkinnät.
  - Jos merkinnät puuttuvat, ovat puutteelliset tai merkintä ei ole luettavissa, ohjataan kasvintarkastukseen.

#### **Kuori:**

- Yksittäiset kuorenjäänteet sallitaan lukumäärästä riippumatta,
  - jos ne ovat enintään 3 cm leveitä (pituudesta riippumatta),
  - tai silloin kun ne ovat yli 3 cm leveitä, niiden pinta-ala on enintään 50 neliösenttimetriä.
  - Jos puisessa pakkausmateriaalissa on yksikin yli 50 neliösenttimetrin suuruinen kuorenjäänte, kaikki kuormaan kuuluva puinen pakkausmateriaali ohjataan tarkastukseen.

#### **Elävät hyönteiset:**

- Tarkastetaan elävät tuhoojat ja tuoreet toukan syöntipurut.
  - Jos todetaan eläviä tuhoojia tai tuoretta toukan syöntipurua, ohjataan kasvintarkastukseen.

#### **Sinistymä:**

- Tarkastetaan sinistymä. Mäntyankeroislöydökset ovat usein sinistymäkohdissa. Sinistymälle ei ole vaatimusta, mutta
  - jos sinistymää on runsaasti, ohjataan kasvintarkastukseen.

## Tarkastuksen kirjaus Tullin tietojärjestelmään

Tarkastuksesta täytetään puupakkaustarkastusraportti ainoastaan, jos puinen pakkausmateriaali ei täytä tuontivaatimuksia. Kaikista tehdyistä puupakkaustarkastuksista kirjataan myös suorite TIIMA:an (suoritekoodi 3020 119 012, Tavarantarkastus, PUUPAKKAUS).

- **Asiakkaan perustiedot:**
  - nimi, osoite ja puhelinnumero
  - osoite, jossa tavaraerä on tarkastettavissa
  
- **Tarkastuksen kohde**
  - pakkausmateriaalin nimike ja tarvittaessa kuvaus  
esim: kuormalavoja 25 kpl
  - lähetysmaa
  
- **Tarkastaja ja tarkastusmääräyksen antaja yhteystietoineen**
  
- **Tarkastushavainnot:**
  - onko puupakkausmateriaalia: Kyllä / Ei
  - tarkastushavainnot:

- puupakkausmerkinnät puuttuvat/puutteelliset	Kyllä / Ei
- tuoretta hyönteisten syöntipurua	Kyllä / Ei
- eläviä hyönteisiä tai toukkia	Kyllä / Ei
- kuoren määrä ylittää sallitun rajan	Kyllä / Ei
- sinistymää runsaasti	Kyllä / Ei
  
  - havainnot tarkemmin -kohtaan lisätietoja esimerkiksi:
    - merkinnät puuttuvat kokonaan
    - merkinnöissä puutteita (esim. epäselvät merkinnät)
    - kuoren määrä (pituus x leveys tai pinta-ala neliösenttimetreinä)

## Tullin toimenpiteet, jos tavaraerä ei täytä tuontivaatimuksia

- Tavarantarkastusraporttiin lauseke: PAKKAUSMATERIAALI SÄILYTETTÄVÄ, KUNNES KASVINTARKASTUS ON SUORITETTU. LÄHETYKSEN MUU TAVARA VOIDAAN OTTAA KÄYTTÖÖN.
- Pysäytettävä pakkausmateriaali merkitään Eviran punaisella teipillä.
- Lähetysten sisältämä tavara voidaan ottaa käyttöön!
- Puupakkaustarkastusraportti (rtf-tiedosto) lähetetään sähköpostilla Eviran Kasvintarkastukseen: kasvinterveys@evira.fi
- Vastuu tarkastuksesta siirtyy Eviralle.

### Tavaralähetys Suomen kautta toiseen EU-maahan

Jos maahantuontivaatimukset eivät täyty ja tavaralähetys on osoitettu toiseen EU-maahan, pääsääntöisesti maahantuonti kielletään ja tuontilähetys palautetaan. Ensin Tulli ottaa kuitenkin yhteyttä Eviraan (ks. yhteyshenkilöt sivulla 11).

Toiseen EU-maahan osoitetun tavaralähetysten maahantuontikieltotapauksessa toimitaan seuraavasti:

- Tulli laittaa maahantuontikieltoleiman rahtikirjaan ja palauttaa tavaralähetysten.
- Tulli lähettää leimatun rahtikirjan sekä kopion kauppalaskusta Eviraan osoitteella:

Elintarviketurvallisuusvirasto Evira  
Kasvinterveys  
Mustialankatu 3  
00790 HELSINKI



- Evira tekee maahantuontikieltopäätöksen ja notifioinnin.

## Kasvintarkastuksen toimenpiteet

- Eviran Kasvinterveysyksikkö järjestää Tullin tarkastusraportin perusteella kasvintarkastuksen. Kasvintarkastus pyritään tekemään viiden työpäivän kuluessa raportin saapumisesta. Kasvintarkastaja tekee tarkastuksen perusteella maahantuontikieltopäätöksen tai vapauttaa tavaraerän. Evira voi tehdä maahantuontikieltopäätöksen myös suoraan Tullin tarkastusraportin perusteella.
- Eviran Kasvinterveysyksikkö tai kasvintarkastaja ilmoittaa tavaraerän haltijalle ja Tullille määrätyt toimenpiteet.
- Eviran Kasvinterveysyksikkö notifioi lähettäjään viranomaiselle.

Lisätietoja puupakkaustarkastuksista:

- Aro Virtanen, puh. 029 530 5047
- Kari Nurmi, puh. 029 530 5041

S-posti: [etunimi.sukunimi@evira.fi](mailto:etunimi.sukunimi@evira.fi)

Tarkastusraportit osoitteeseen: [kasvinterveys@evira.fi](mailto:kasvinterveys@evira.fi)

## Kuvia hyönteisistä, niiden syöntijäljistä, kuoresta ja sinistymästä

Kuvassa oleva kuorenjäännö on alle 3 cm leveä, ei tarvitse ohjata kasvintarkastukseen.



Kuvassa olevan laudan kuorinta on puutteellinen eikä täytä kuorinta-vaatimusta. Kuorenjäännö on 3,5 cm leveä ja yli 15 cm pitkä, joten ylittää sallitun 50 cm<sup>2</sup> pinta-alan.



Jos puupakkausmateriaalissa on runsaasti sinistymää, erä ohjataan kasvintarkastukseen. Sinistymä saattaa olla merkki mäntyankeroisesta.



Kuvat: Eviran kuva-arkisto



*Tukkijäärän (Monochamus) toukkareikiä sekä sinistymää laudassa.  
Kuva: Jyrki Tomminen*

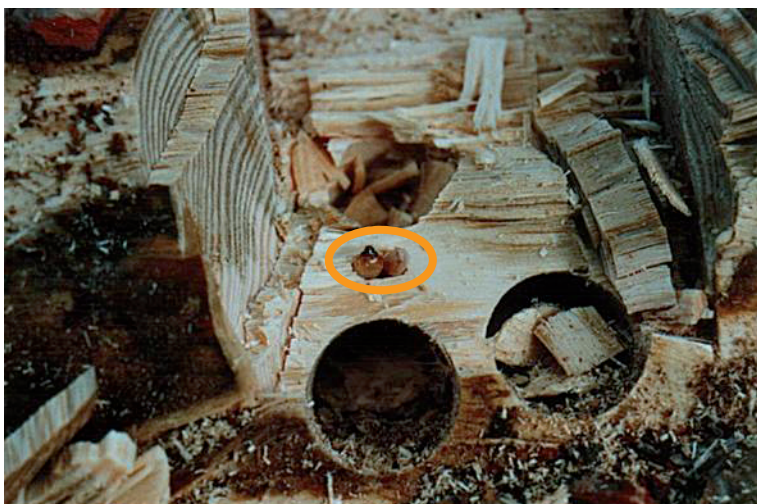
Vanhat toukanreiät ovat sallittuja. Tällaista puupakkausmateriaalia esiintyy yleisesti.



*Monochamuksen toukan tuoreita syöntijalkia "purua toukanreiän ympärillä".  
Kuva: Aulis Kemppinen*

Puumateriaalin pinnalla tuore toukan syöntipuru on merkki elävistä hyönteisten toukista, joita ei puupakkausmateriaalissa saa esiintyä. Syöntijalkia on syytä tarkkailla erityisesti silloin, jos puumateriaalissa on kuorta. Jos syöntipurua esiintyy, ohjataan erä aina kasvintarkastukseen.





*Monochamuksen toukka puun sisällä.*

*Kuva: Aulis Kemppinen*

Pakkausmateriaalissa ei saa olla eläviä hyönteisten toukkia. Puun sisällä olevia toukkia on perustarkastuksessa mahdotonta havaita, mutta toukkia saattaa olla myös pintaosissa tai esim. kontin pohjalla. Jos puumateriaalissa esiintyy tuoreita syöntijälkiä, voi eläviä toukkiakin helposti todeta.



*Monochamus sutor koiras.*

*Kuva: Jyrki Tomminen*

Elävien hyönteisten löytyminen pakkausmateriaalista on harvinaista. Hyönteishavainnoista on ilmoitettava kasvintarkastukseen. Kasvintarkastusta kiinnostaa lähinnä Monochamus -suvun hyönteiset (tukkijäärät), jotka levittävät mäntyankeroista.

Jos pakkausmateriaalissa todetaan eläviä tuhojia, tulisi tuhojahyönteinen ottaa kovanmuoviseen tai lasiseen purkkiin kasvintarkastajaa varten.



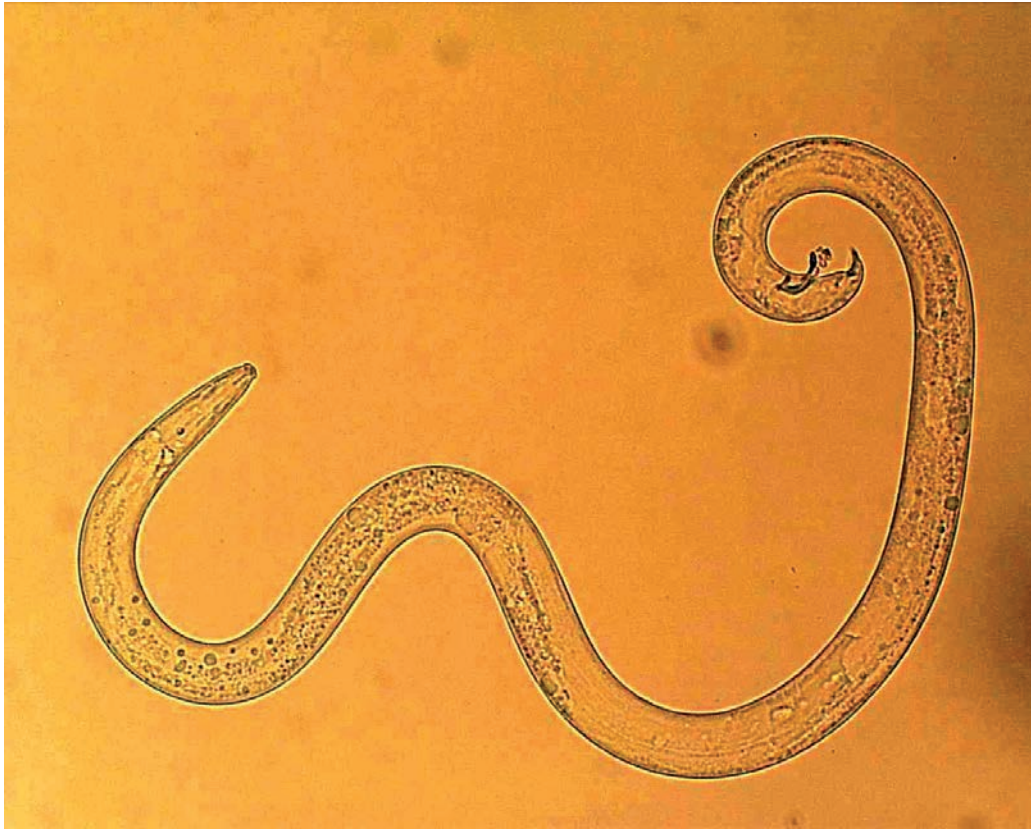


*Anoplophora glabripennis* -runkojäärän tunnistaa valkoisista pilkuista ja pitkistä tuntosarvista.  
Kuva: Salla Hannunen, Evira



*Runkojäärien toukkakäytäviä ja toukanreikiä puisessa pakkausmateriaalissa.*  
Kuvat: Maria Vesterinen, Evira





Mäntyankeroinen - koiras (kuva mikroskooppinen suurennos). Kuva: Jyrki Tomminen

Puisen pakkausmateriaalin valvonta ja käsittelyvaatimukset perustuvat mäntyankeroisen ja sen siirtäjähyönteisen (*Monochamus*) ja niiden toukkien esiintymiseen.

Mäntyankeroista tai sen aiheuttamia jälkiä ei voi silmävaraisesti puisessa pakkausmateriaalissa havaita. Mäntyankeroista löytyy varmimmin puusta, missä on tukkiäärän toukkakäytäviä. Se viihtyy myös sinistyneessä puussa, joten sinistyneeseen puumateriaaliin kohdistetulla näytteenotolla mäntyankeroisen löytymisen todennäköisyys yhtäläillä kasvaa.

