

# Hiilirajamekanismin perusteet

Asiakastilaisuus

22.4.2026

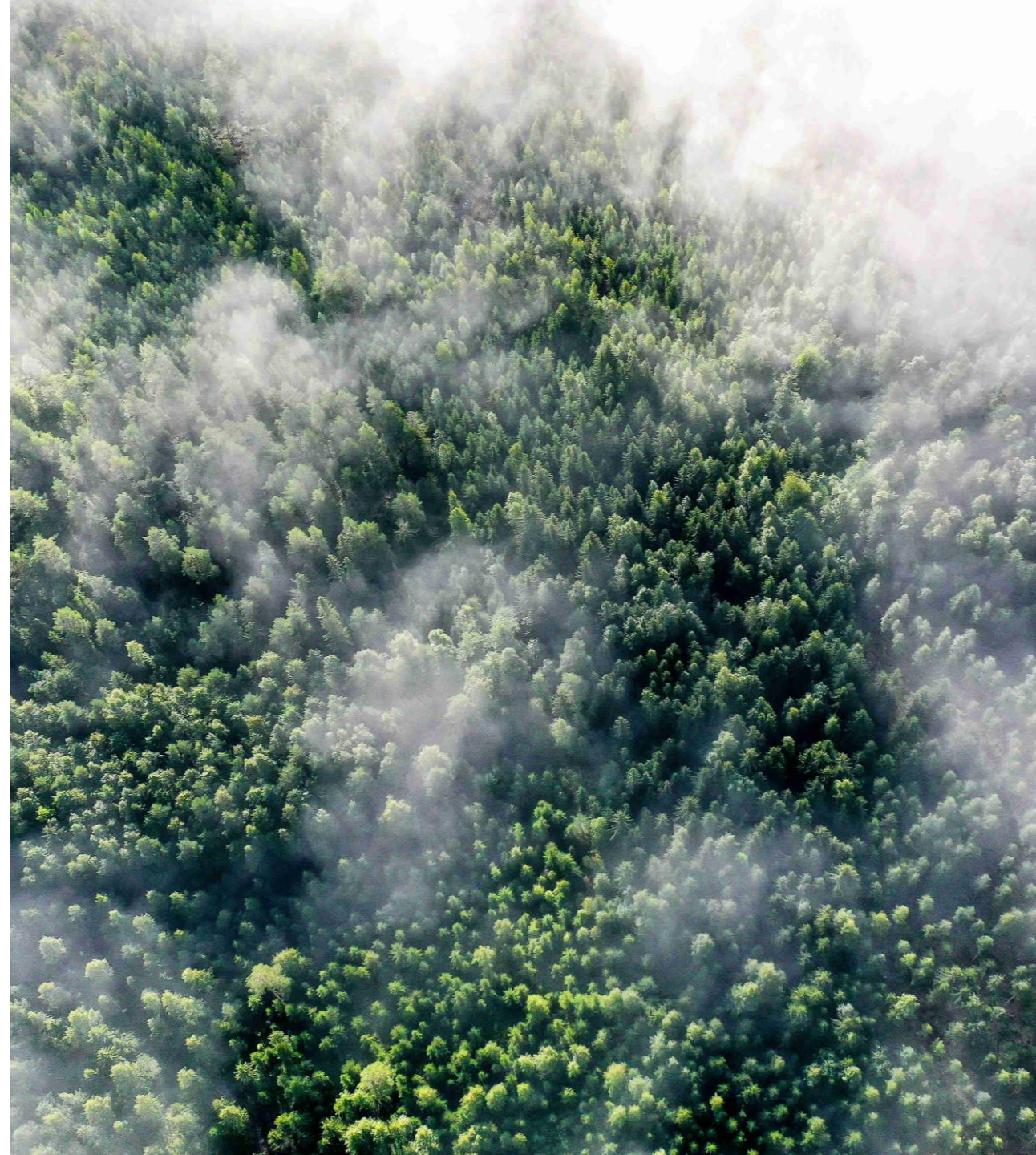
TUULL

# Sisällys

---

1. Tervetuloa ja käytänteet
2. Mikä on hiilirajamekanismi?
3. CBAM-tavaroiden määrittely, tullinimike ja tullilmoittaminen
4. Tavarankuuperä
5. CBAM-velvoitteet
6. CBAM-todistusten elinkaari
7. Mitä tapahtuu, jos velvoitteita ei noudateta
8. CBAM-rekisterin valtuudet ja kirjautuminen
9. Ohjeita ja neuvontaa
10. Kysymyksiä ja keskustelua

**TULLI**



# Tervetuloa! Tilaisuuden käytännöt:

---

- Chatti on käytössä vain teknisistä syistä. Emme reagoi chattiin kirjoitettuihin viesteihin.
- Jos et kuule puhujaa tai näe esitystä, poistu ja palaa takaisin tilaisuuteen
- Tarkista, että mikrofoni ja kamerasi ovat pois päältä.
- Tilaisuuden kesto on noin 1,5 tuntia. Lopuksi on varattu aikaa keskustelulle - jos haluat puhua, pyydä puheenvuoro Nosta käsi-painikkeella.
- Materiaalit julkaistaan Tullin Hiilirajamekanismi-sivulla.
- Tilaisuutta ei saa tallentaa eikä sen sisältöä saa käsitellä tekoälysovellusten avulla. Jos lainaat jotain tilaisuudessa esitettyä, mainitse lähde.

# **2. Mikä on hiilirajamekanismi?**

# Hiilirajamekanismi (Carbon Border Adjustment Mechanism – CBAM)

---

- Hiilirajamekanismi on EU:n väline ehkäistä hiilivuotoa, eli päästöjen ohjautumista EU:n ulkopuolelle
  - Hiilivuodolla tarkoitetaan teollisuustuotteiden valmistuksen siirtymistä matalamman ympäristösääntelyn maihin kustannussyistä
- CBAM on osa EU:n vihreän siirtymän 55-valmiuspakettia ja täydentää EU:n päästökauppaa
- CBAM kohdistuu EU:hun tuotaviin, kolmansissa maissa valmistettuihin tavaroihin
  - Esimerkiksi tietyt rauta- ja terästavarat, tietyt alumiinitavarat, tietyt sementtitavarat, tietyt lannoitteet ja kemikaalit, vety, tuontisähkö
- Tuontitavaroiden hinnat heijastaisivat nykyistä paremmin niiden tuotannossa syntyneitä kasvihuonekaasupäästöjä
  - Tuontitavaroihin kohdistetaan saman suuruinen päästöihin perustuva maksu kuin päästökaupassa kohdistetaan EU:ssa tapahtuvaan valmistukseen
- Kolmansien maiden valmistajille ja EU-alueen tuojille taloudellinen kannustinjärjestelmä tuotantoprosessien päästöjen vähentämiseksi tasapainottaen valmistajien kilpailuedellytyksiä EU:n markkinoilla

# **3. CBAM-tavaroiden määrittely, tullinimike ja tulli-ilmoittaminen**

# CBAM-tavaroiden määrittely

---

- CBAM-asetusta sovelletaan **vain** CBAM-tavaroihin.
  - Hiilirajamekanismissä I luetellut tavarat, CN-koodit
- **Tavaran tullinimike ja alkuperämaa ratkaisevat, onko kyseessä CBAM-tavara**
- Jos maahantuomissasi tavaroissa on CBAM-tavaroita:
  - Luovutuspäätöksellä huomautus kohdassa päätöksen perustelut:

”Tällä tullauksella on tavaroita, jotka kuuluvat hiilirajamekanismiin (CBAM). CBAM-tavaroita saa tuoda kalenterivuodessa alle 50 tonnia ilman lupaa. Jos tämä kynnyksarvo ylittyy, tarvitset maahantuontia varten valtuutetun CBAM-ilmoittajan luvan. Tarkista tavaraerältä, mikä tullinimike kuuluu CBAM-tavaroihin. Valtuutetun CBAM-ilmoittajan täytyy antaa vuosi-ilmoitus CBAM-tavaroiden tuonnista ja päästöistä erikseen Euroopan komissiolle. Samalla on luovutettava komissiolle tarvittava määrä maksullisia CBAM-todistuksia. Jos velvollisuuksia ei noudateta, voi seurata sanktioita.

Lue toimintaohjeet: [tulli.fi/hiilirajamekanismi](https://tulli.fi/hiilirajamekanismi) Lainsäädäntöä: Euroopan parlamentin ja neuvoston asetus (EU) 2023/956 ”

# Mitä ovat CBAM-tavarat

---

- Hiilirajamekanismi koskee kaikenlaista tuontia, jossa CBAM-tavarat luovutetaan vapaaseen liikkeeseen EU:n sisällä. Se koskee siis myös vähäarvoisten tavaränäytteiden ja mainosluonteisten tavaroiden tuontia. Hiilirajamekanismia ei sovelleta silloin, jos tavaroita ei tullata EU:n alueelle (esim. tavarän väliaikainen maahantuonti tai sisäinen jalostus).
- CBAM-tavaroita ovat esimerkiksi
  - tietyt rauta- ja terästavarat
    - Näistä tavaroista valmistetut **tietyt** tavarat, esimerkiksi ruuvit, mutterit ja prikat
  - rautamalmi
  - tietyt lannoitteet
  - tietyt alumiinitavarat
  - tietyt sementtitavarat
  - tietyt kemikaalit (vety)
  - sähkö
- Luettelo hiilirajamekanismin soveltamisalaan kuuluvista tavaroista tullinimikkeineen Tullin hiilirajamekanismissivuilla
  - <https://tulli.fi/hiilirajamekanismi>

# CBAM-tavaroita eivät ole

---

- Tavarat, jotka ovat yleisten alkuperäsäännösten mukaan EU-alkuperää
- Tavarat, joiden alkuperämaa on alkuperäsäännösten mukaan Islanti, Liechtenstein, Norja ja Sveitsi (ETA-maita)
- Tavarat, jotka ovat peräisin Büsingenin, Helgolandin, Livignon, Ceutan, Melillan alueilta (erityisalueita EU:ssa)
- Sotilaallisen toiminnan yhteydessä siirrettävät tai käytettävät tavarat komission delegoidun asetuksen (EU) 2015/2446 1 artiklan 49 alakohdan mukaisesti
- Palautustavaroiksi katsottavat tavarat (asetuksen (EU) N:o 952/2013 artiklan 203 mukaisesti), jotka on tuotu **siirtymäkauden** aikana. (Operatiivisen vaiheen käynnistyttyä, myös palautustavaroista pitää ilmoittaa vuosiluonnituskannalla, mikäli tuo 50 nettotonnin massaperusteinen kynnysarvo ylittyy).

# CBAM-tavaroiden tullinimikkeet

---

- Fintaric-tullinimikepalvelussa voit selata nimiketietoja
  - <https://asiointi.tulli.fi/asiointipalvelu/fintaric/>
  - nimikettä koskevissa rajoitustiedoissa on tieto, jos kyseessä on CBAM-tavara
- Tullin verkkosivustolta löytyy tukimateriaaleja nimikkeen määrittelemisen tueksi
  - <https://tulli.fi/yrittysasiakkaat/tullinimikkeet>
- Tullin hiilirajamekanismisivuille on koottu listaa tullinimikkeistä
  - [CBAM-tavaroiden tullinimikkeet](https://tulli.fi/hiilirajamekanismi#cbam-tavaroiden_tullinimikkeet) ([https://tulli.fi/hiilirajamekanismi#cbam-tavaroiden\\_tullinimikkeet](https://tulli.fi/hiilirajamekanismi#cbam-tavaroiden_tullinimikkeet))
- Tarvittaessa voit kysyä apua tariffointiin Tullineuvonnasta
  - yleisneuvontaa yritysasiakkaille: +358 295 5202 (ma–pe 8–16.15)

# Tulli-ilmoituksella annettavia tietoja

---

- Tarvitset EORI-numeron CBAM-tavaroiden tuontiin
  - CBAM-toimijan on oltava sijoittautunut Unioniin. Jos kyse on Unionin ulkopuolelle sijoittautuneesta tuojasta, on käytettävä välillistä edustusta
  - CBAM-tavaroiden tuonti vaatii Y-alkuisen ehtokoodin ilmoittamisen
    - Pois lukien ne tavarat, jotka ovat yleisten alkuperäsäännösten mukaan EU alkuperää, jolloin tulli-ilmoittamiselle merkitään alkuperämaaksi EU
  - Jos annat tulli-ilmoituksessa väärää ehtokoodeja, tullauksen käsittely voi viivästyä lisäselvittelyjen takia.
  - Tulli-ilmoittamisesta lisää hiilirajamekanismisivuillamme
    - [https://tulli.fi/hiilirajamekanismi#mita\\_tietoja\\_minun\\_pitaa\\_antaa\\_tulli-ilmoituksella](https://tulli.fi/hiilirajamekanismi#mita_tietoja_minun_pitaa_antaa_tulli-ilmoituksella)
- Huomioi, että tuojana sinun pitää seurata kynnysarvon täyttymistä ja hakea valtuutetun CBAM-ilmoittajan lupaa heti, jos arvioit 50 tonnin kynnysarvon ylittyvän kalenterivuoden aikana.

# 4. Tavararan alkuperä

# Tavaran alkuperä 1/2

---

- Hiilirajamekanismiasetusta sovelletaan kolmannen maan **alkuperätavaroihin**
  - Luovutus vapaaseen liikkeeseen unionin tullialueella
    - Tuonti EU:n ulkopuolelta
    - Sisäisestä jalostuksesta luovutus vapaaseen liikkeeseen unionin tullialueella
- Kolmannen maan alkuperätavarat hiilirajamekanismiasetuksen mukaan:
  - Unionin tullikoodeksin (EU) N:o 952/2013 59 artiklassa tarkoitettujen muuta kuin etuuskohteluun oikeuttavaa alkuperää koskevien sääntöjen mukaisesti
- Sovelletaan siis tullilainsäädännön mukaisia ns. yleisiä alkuperäsääntöjä
- Unionin tullikoodeksin 60 ja 61 artikloissa vahvistetaan säännöt muun kuin etuuskohteluun oikeuttavan alkuperän määrittämiseksi (ns. yleiset alkuperäsäännöt)

# Tavaran alkuperä 2/2

---

- Yleisten alkuperäsääntöjen mukaan kokonaan jossain maassa tuotetut tai valmistetut tuotteet ovat tämän maan alkuperää.
  - Tuotteet, jotka valmistetaan useammassa kuin yhdessä maassa, ovat sen maan alkuperää, jossa tuotteen viimeinen merkittävä valmistus tai käsittely on suoritettu.
  - Unionin yleiset alkuperäsäännöt saattavat poiketa muiden maiden vastaavista säännöistä. Tämän vuoksi sama tuote voi saada eri alkuperän riippuen siitä, minkä maan alkuperäsääntöjä sovelletaan.
  - Tuonnissa tuotteen alkuperämaa määräytyy yleensä tuontimaan sääntöjen perusteella.

# Tavaran alkuperän osoittaminen

---

- Tuojilla on oltava todisteet siitä, mistä alkuperämaasta tuotteet ovat peräisin. Todisteita tavaroiden yleisestä alkuperästä voi esittää esimerkiksi seuraavilla asiakirjoilla:
  - Erilaiset alkuperäselvitykset (esim. alkuperätodistus)
  - Tekniset tuotetiedot ja tuotantokuvaukset
  - Viranomaisten asiakirjat
  - Teolliseen prosessiin liittyvät asiakirjat (esim. valmistus- ja jalostusprosessin dokumentaatio ja valmistajan materiaalitodistukset)
  - Dokumentit maantieteellisistä merkinnöistä
  - EU:n ulkopuolisen maan laatimat alkuperä- tai luokittelupäätökset
  - EU:n ulkopuolisen maan tulli-ilmoitukset ja niiden sisältämät tiedot
- Tulli harkitsee näytön riittävyyden tapauskohtaisesti.
- Tavaran alkuperämaa on pakollinen tieto tuonnin tulli-ilmoituksessa.
- <https://tulli.fi/yritykset/tuonti/hyodynnna-tullietuudet/tullietuudet-alkupera/alkupera>

# 5. CBAM-velvoitteet

# CBAM:n kynnyсарvo

---

- Yhtenäinen massaperusteinen kynnyсарvo
  - Tuoјalla kalenterivuoden aikana  $\geq 50$  tn painosta CBAM-tavaroiden tuontia EU-maihin
    - CBAM-velvoitteet kaikesta CBAM-tavaroiden tuonnista
    - **Jos tuonnit alle kynnyсарvon, ainoana velvoitteena ilmoittaa poikkeuksesta tullі-ilmoituksella**
- Kynnyсарvoa ei sovelleta sähköön ja vetyyn
- Kynnyсарvon seuraaminen:
  - Ensisijainen vastuu maahantuojalla
  - Komissio ja EU-maiden tulliviranomaiset seuraavat
- Jos tuoја ylittänyt kynnyсарvon ilman CBAM-lupaa, Tulli estää CBAM-tavaroiden maahantuonnin
  - Tulli voi määrätä seuraamusmaksun
- Viranomainen voi sivuuttaa keinotekoisia järjestelyjä ja käytäntöjä, joiden tarkoituksena tai yhtenä tarkoituksista kynnyсарvon kiertäminen

# CBAM-velvoitteet 1.1.2026 alkaen

---

- **CBAM-lupa, eli valtuutetun CBAM-ilmoittajan asema**
  - Ennen CBAM-tavaroiden luovutusta vapaaseen liikkeeseen
- **Kirjanpidon laatiminen**
  - Tiedot, jotka vaaditaan tuotesidonnaisten päästöjen laskemiseksi
- **CBAM-todistusten ostaminen**
  - Vuosineljänneksen lopussa CBAM-rekisterin tilillä 50 % kalenterivuoden alusta lasketuista todistuksista
- **CBAM-ilmoituksen tekeminen** vuosittain viimeistään 30.9.
  - CBAM-rekisteriin tiedot edellisen vuoden aikana tuoduista CBAM-tavaroista
  - Todentamisraportti akkreditoidulta todentajalta, jos käytetty tosiasiallisia päästötietoja
  - Muut vaadittavat tiedot
- **CBAM-todistusten palauttaminen**
  - Liikaa ostetut todistukset voi pyytää takaisinostettaviksi

# **6. CBAM-todistusten elinkaari**

# CBAM-todistusten elinkaari

---

- **Ostot**

- **Tuontivuonna viimeistään kvartaalien lopussa** CBAM-rekisterin tilillä oltava vähintään 50 % vaadittavista todistuksista päästöjen oletusarvojen perusteella
  - Loput ostot ennen palauttamisen määräaikaa

- **Palauttaminen**

- **30.9. viimeistään** jolloin palautetaan todistukset edeltävän kalenterivuoden tuonneista

- **Takaisinosto**

- **31.10. viimeistään** jätettävä takaisinostopyyntö
  - Max todistusten määrä, joka piti ostaa todistusten ostovuonna
    - Jos tuojalla ei kynnysarvo ylittynytäkään, kaikki kyseisen vuoden todistukset voidaan takaisinostaa
  - *Poikkeus: Vuoden 2026 päästöjen osalta ostetut todistukset voidaan ostaa takaisin vain 2027*

- **Mitätöinti**

- **1.11.** komissio mitätöi ilman korvausta kaikki tilillä olevat CBAM-todistukset, jotka ostettu edellistä kalenterivuotta edeltävänä vuonna
  - *Poikkeus: Kaikki vuotta 2026 koskevat todistukset mitätöidään 1.11.2027*

# **7. Mitä tapahtuu, jos velvoitteita ei noudata**

# Jos velvoitteita ei noudata

---

- **CBAM-tavaroiden tuonnit ylittäneet kynnysarvon ilman CBAM-lupaa**
  - CBAM-tavaroiden maahantuonti estetään
  - Mahdollinen seuraamusmaksu
- **CBAM-ilmoittajalla ei 50 % vaadittavista CBAM-todistuksista kvartaalin lopussa**
  - Huomautus
  - CBAM-luvan kumoaminen, jos toimija ei huomautuksen jälkeen hanki riittävästi todistuksia
- **CBAM-ilmoittaja ei palauttanut tarvittavaa määrää CBAM-todistuksia 30.9. mennessä**
  - Määräys ostaa tarvittavat todistukset
  - Mahdollinen seuraamusmaksu
- **Tuoja osallistunut epäaitoon käytäntöön, järjestelyyn tai niiden sarjaan, jonka käyttöönoton päätarkoituksena tai yhtenä päätarkoituksista ollut yhtenäisen massaperusteisen kynnysarvon alle jääminen**
  - CBAM-tavaroiden maahantuonti estetään
  - Mahdollinen seuraamusmaksu sääntöjenvastaisesta tuonnista
  - CBAM-luvan saanti voi estyä

# **8. CBAM-rekisterin valtuudet ja kirjautuminen**

# Valtuudet luvanhakuun

---

- EU:n ylläpitämässä CBAM-rekisterissä tuoja tai välillinen edustaja voi esimerkiksi hakea tai muuttaa valtuutetun CBAM-ilmoittajan lupaa tai perua sen.
- Toimitusjohtaja tai elinkeinonharjoittaja ei tarvitse CBAM-rekisteriin kirjautumiseen tai luvan hakemiseen valtuutta.
  - Jos lupahakemuksen tekee joku muu, tarvitaan Suomi.fi-asiointivaltuus.
  - Toimitusjohtaja voi antaa toiselle henkilölle valtuuden luvan hakemiseen tai muiden henkilöiden valtuuttamiseen.
- Valtuuden tulee olla ”Tullitoiminnan lupien hakeminen” ja tyypiltään ”Asiointivaltuus”.
- Valtuuden lisäksi yrityksellä on oltava voimassa oleva EORI-numero.

# Valtuutettu näkee yrityksen tiedot

---

- Jos luvan hakemiseen valtuutetaan esimerkiksi tilitoimisto tai konsulttiyritys, asiointivaltuus pitää antaa yrityksen työntekijälle, ei itse yritykselle.
  - Työntekijä kirjautuu CBAM-rekisteriin sen yrityksen EORI-numerolla, joka on antanut valtuuden.
- Huomioitava, että luvanhakuun valtuutettu henkilö näkee myös valtuuttajan kaikki muut luvat, joista osa voi pitää sisällään yksityiskohtaista tietoa liiketoiminnasta. Valtuutettu voi katsella valtuuttajan puolesta voimassaolevia tullitoiminnan lupia, lähettää ja vastaanottaa hakemuksiin ja lupiin liittyviä viestejä sekä luoda, täydentää ja lähettää lupahakemuksia.

# Kirjautuminen CBAM-rekisteriin

- Kirjautuessa tulee tehdä seuraavat valinnat:
  - **Toimialue: Tulli**
  - Maa: Suomi
  - Toimijatyyppi: Työntekijä
  - Toimin seuraavan tahon puolesta: Seuraavan luonnollisen tai oikeushenkilön
  - Toimijatyyppi: Talouden toimija
  - Tunnustyyppi: EORI-numero
  - Tunnus: Yrityksen EORI-numero
  - Valitse: Suoraan
  - Hyväksy: Annan lupani....
- Tämän jälkeen kirjautuva henkilö ohjataan Suomi.fi-tunnistautumiseen ja edelleen CBAM-rekisteriin.

## Tunnistautuminen (Where Are You From? - WAYF)

Valitse toimialue sovellukselle, johon pyydät pääsyä

Tulli

Valitse maa, jossa haluat tulla todennetuksi

Suomi

Valitse toimijatyyppi

Työntekijä

Toimin seuraavan tahon puolesta:

Oman itseni

Seuraavan luonnollisen tai oikeushenkilön:

Toimijatyyppi

Talouden toimija

Tunnustyyppi

EORI-numero

Tunnus

FI1234567-8

Suoraan

Valtuutuksella seuraavalta käyttäjältä:

Annan lupani identiteettiprofiilini tietojen pyytämiseen ja jakamiseen UUM&DS- ja tullin EIS-järjestelmissä

# 9. Ohjeita ja neuvontaa

# Ohjeita ja neuvontaa

---

- Tullin hiilirajamekanismi -sivu: <https://tulli.fi/hiilirajamekanismi>
- Tullin CBAM-rekisteri -sivu: <https://tulli.fi/yritykset/yrityksen-asiointi/asioi-verkossa/cbam-rekisteri>
- Tilaa tiedotteet ja uutiskirjeet omaan sähköpostiisi
  - Asiakastiedotteet: <https://tulli.fi/tietoa-tullista/uutishuone/tilaa-tiedotteita>
  - Uutiskirjeet: <https://tulli.fi/tietoa-tullista/uutishuone/tilaa-uutiskirjeita>
- Omat tiedot –palvelu: <https://tulli.fi/yritykset/yrityksen-asiointi/asioi-verkossa/omat-tiedot-palvelu>
- Yhteydenotot asiakaskysymyksissä
  - Ongelmat järjestelmiin kirjautumisessa: soita +358 295 5207 (valinta 1: Tulli-ilmoituksen täyttö ilmoituspalvelussa)
  - CBAM-asiat: [cbam@tulli.fi](mailto:cbam@tulli.fi)
  - Yleisneuvontaa yritysasiakkaille: +358 295 5202 (ma–pe 8–16.15)



**Kiitos osallistumisesta**

**Kysymyksiä  
ja keskustelua**

