



TULLI

TULL · CUSTOMS

**Suora sanoma-asiointi
(web-service)**

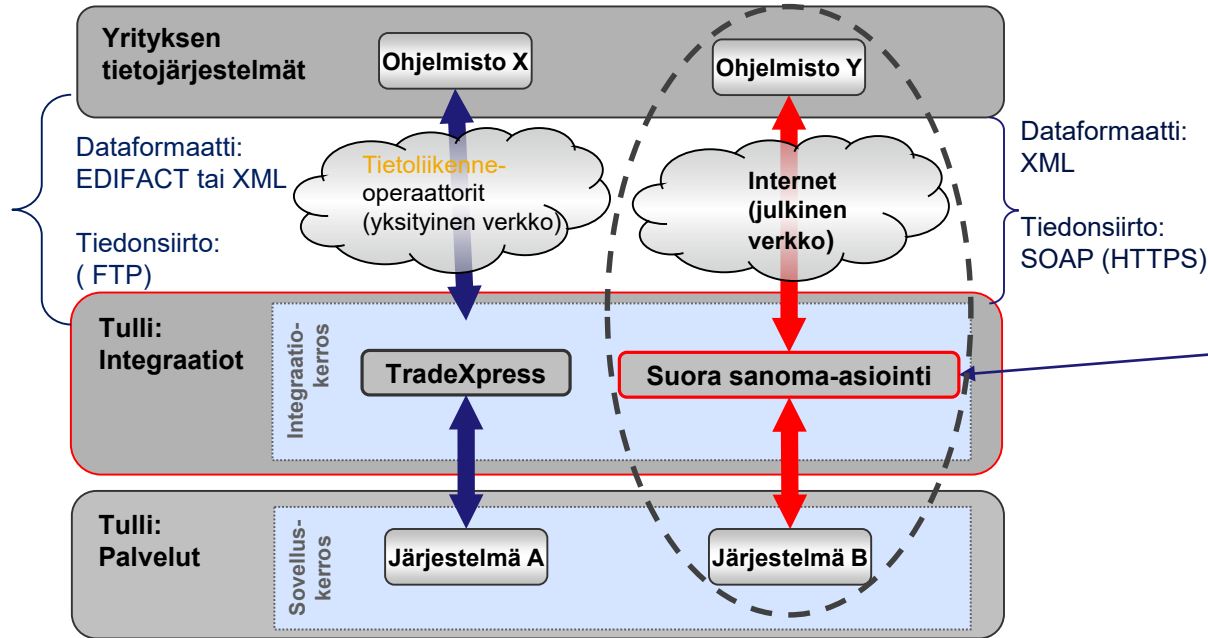
12.8.2019

Mitä suora sanoma-asiointi (web service) on?

- Tullin suora sanoma-asiointi perustuu joukkoon yleisiä kansainvälisiä standardeja, jotka tarjoavat mahdollisuuden toteuttaa tietojärjestelmien välistä integraatiota tietoturvalisella tavalla
- Suorassa sanoma-asiointissa yrityksen tietojärjestelmä voi lähettää sanomia Tullin tietojärjestelmiin internetin yli, sekä noutaa Tullin järjestelmistä tuotettuja vastaussanomiam ns. viestivarastosta
- Suoraa sanoma-asiointia käytetään kuljetuskerroksena erilaisille XML-pohjaisille tietosisällöille.
- Tietosisältö (esimerkiksi viennin ELEX-järjestelmälle osoitettu vienti-ilmoitus) istutetaan yleiskäyttöiseen kehyssanomaa, joka välitetään suoran sanoma-asiointin web service (WS) -palveluun.
- Tulliin suoran sanoma-asiointin kautta kuljetettu sovellussanoma (esim. ELEX -järjestelmän vienti-ilmoitus) on rakenteeltaan täysin samanlainen kuin operaattorivälitteisessä sanoma-asiointissa.

Tiedonsiirto

Sanomaliikenne asiakkaiden ja Tullin välillä on yhä etenevässä määrin XML-pohjaista. XML-sanomien välittäminen on mahdollista HTTPS / SOAP protokollan yli ns. suorana sanoma-asiointina ja toistaiseksi mahdollista myös tietoliikenneoperaattoreiden välityksellä.

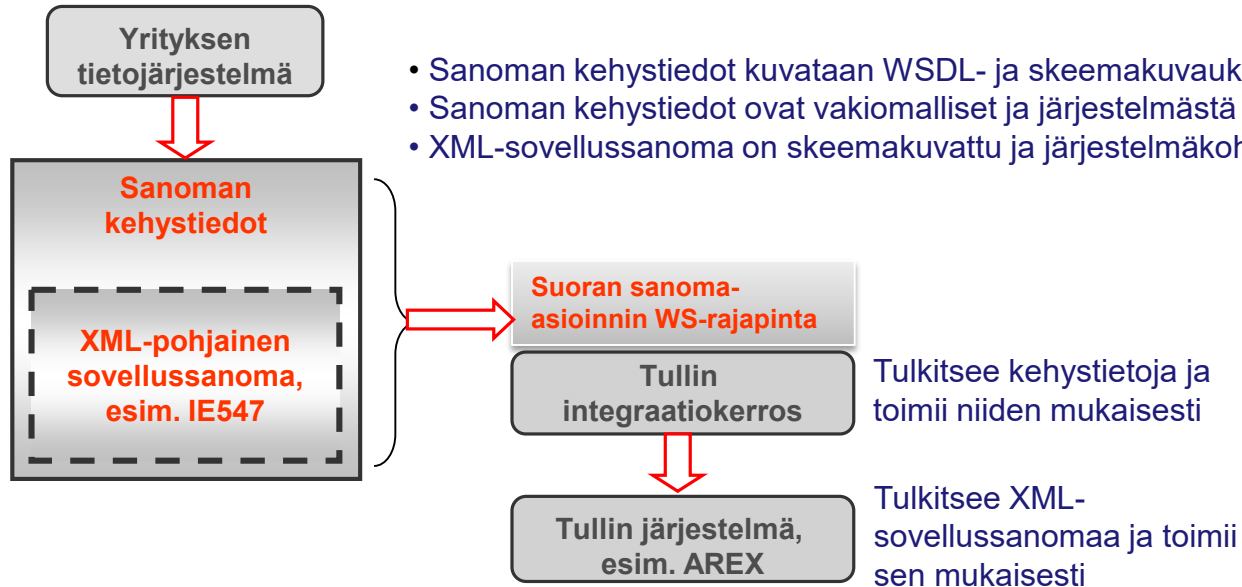


Yhteys yrityksen järjestelmistä muodostetaan julkisen verkon (internet) kautta. Yhteys on salattu.

Suora sanoma-asiointi tarjoaa Web Service (WS) teknologioihin perustuvan rajapinnan Tullin sanomapohjaisiin palveluihin.

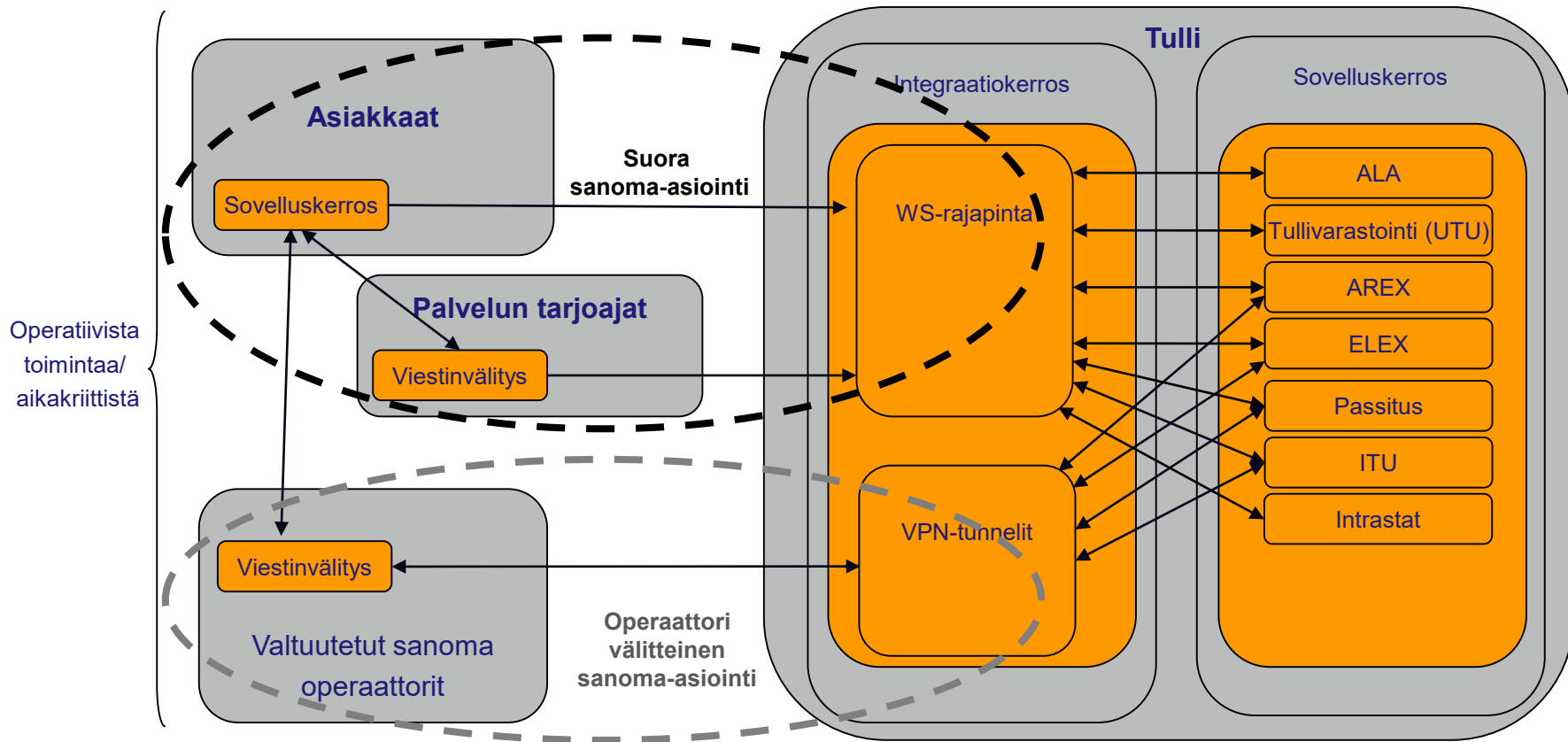
Sanomanvälitys WS-pohjaisen sanomarakajapinnan kautta

Tullin asiakas kytkeytyy Tullin yritysasiakkaille toteutettuun, Web Services (WS) -pohjaiseen rajapintaan.



- Sanoman kehystiedot kuvataan WSDL- ja skeemakuvauksella
- Sanoman kehystiedot ovat vakiomalliset ja järjestelmästä riippumattomat
- XML-sovellussanoma on skeemakuvattu ja järjestelmäkohtainen

Sanoma-asiointi Tullin ja asiakkaiden välillä



Suora sanoma-asiointi on mahdollista tällä hetkellä seuraaviin järjestelmiin:

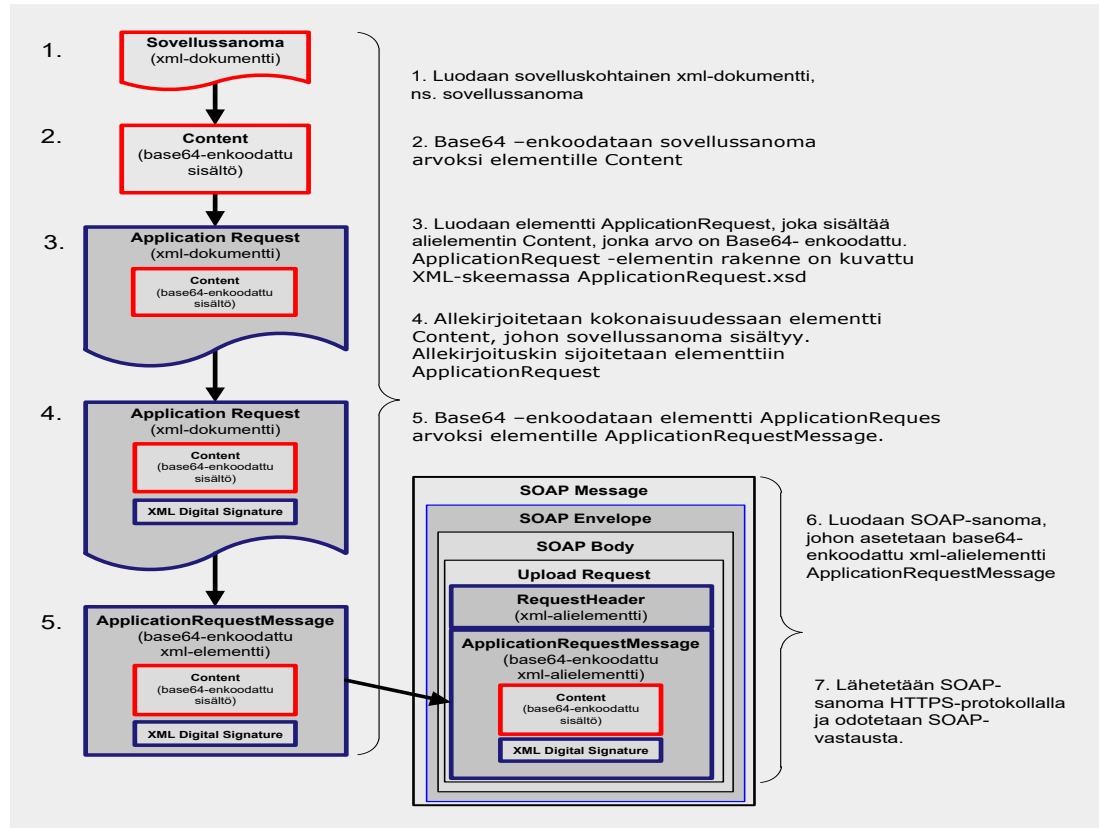
- UTU-järjestelmä
 - Tullivarastointi
- Yleisilmoitusjärjestelmä AREX
- Viennin ELEX-järjestelmä
 - Vienti-ilmoitukset
 - Saapuminen poistumispaikalle ilmoitukset
- Ahvenanmaan verorajajärjestelmä ALA
- Tuonnin ITU-järjestelmä
- Passitusjärjestelmä
- Sisäkaupan tilastoilmoitusjärjestelmä Intrastat

Suoran sanoma-asioinnin mahdollistamat toiminnot

- Yrityksen yhden tietokokonaisuuden esimerkiksi tulli-ilmoituksen toimittaminen Tullin tietojärjestelmiin
- Yrityksen yhden tietokokonaisuuden noutaminen Tullin tietojärjestelmistä esimerkiksi vastaus aikaisemmin lähetettyyn tulli-ilmoitukseen. Sanomien noutaminen voidaan automatisoida yrityksen järjestelmään
- Listan tuottamisen yrityksen noutamista odottavien vastaussanomien perustiedoista
- Tiedote saapuneista vastaussanomista yritykselle, kun yritys on ottanut käyttöönsä sanomatiedotepalvelun
- Liitetiedostojen lähettämisen suoran sanoma-asioinnin kautta
 - Liitetiedostojen sanomapalvelun avulla on mahdollista lähettää ilmoituksissa tarvittavia liitteitä. Ohjelmistotalona toimiva yritys toteuttaa tämän toiminnallisuuden myymäänsä tai vuokraamaansa ohjelmistoon.

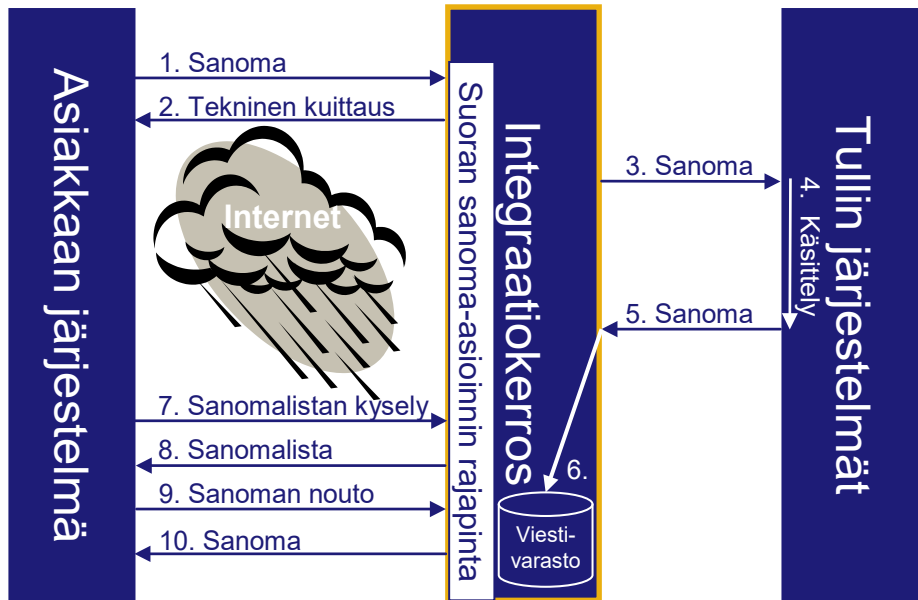
Sanoman muodostaminen ja välitys

- Varsinaisen sovellussanomien ympärille muodostetaan Application Request lohko. Muodostajan allekirjoitus kattaa sen kokonaan
- Välittäjä upottaa tämän valmiin, allekirjoitetun sanomarakenteen SOAP-kirjekuoreen joka on SOAP -sanoman uloin elementti
- Kirjekuori koostuu otsikko-osasta ja runko-osasta, jotka molemmat puolestaan koostuvat erilaisista elementeistä. Runko-osa on pakollinen.



Toiminnot ja prosessit ilman sanomatiedotepalvelun käyttöä

1. Asiakkaan tietojärjestelmä muodostaa ja välittää sanoman Tullin suoran sanoma-asiointin web service -palveluun.



Asiakkaan sanoman käsittely Tullissa:

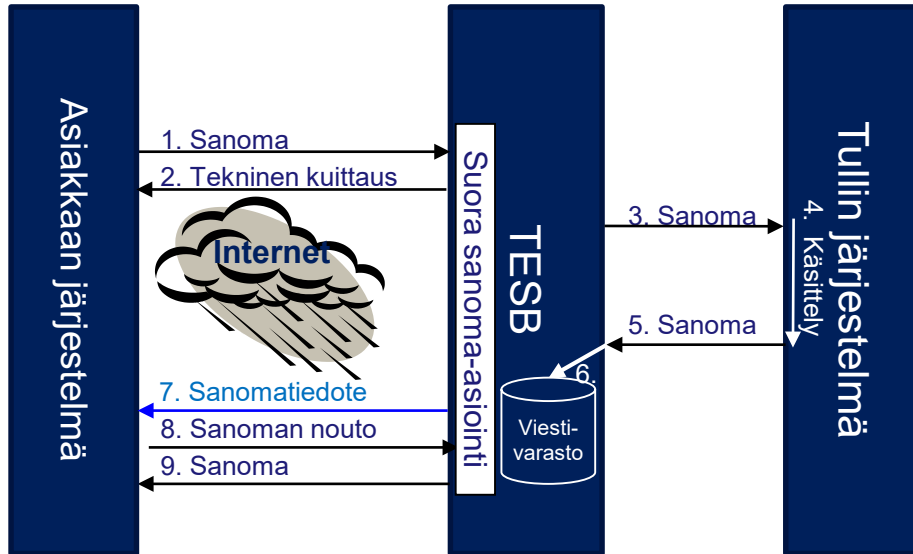
2. Tullin integraatiokerros kuittaa asiakkaan sanoman teknisesti vastaanotetuksi.
3. Integraatiokerros muuntaa sanoman kehystiedot ja reitittää sen asianomaiselle Tullin järjestelmälle.
4. Tullin järjestelmä käsittelee sanoman sisältämät tiedot ja muodostaa vastaussanoman
5. Tullin järjestelmä lähettää sanoman Tullin integraatiokerrokseen.
6. Tullin integraatiokerros ei välitä sanomaa asiakkaalle asti, vaan tallentaa sanoman viestivarastoon. Asiakkaan pitää itse noutaa hänelle osoitetut vastaussanomien viestivarastosta.

Asiakkaalle osoitettujen sanomien nouto Tullista

7. Asiakkaan tietojärjestelmä pyytää listan noutamista odottavista viestivaraston sanomista.
 8. Asiakas saa vastauksena sanomalistan asiakkaan noudettavissa olevista sanomista.
 9. Asiakas pyytää yksittäisen sanoman viestivarastosta.
 10. Asiakas saa vastauksena pyytämänsä sanoman.
- 9-10. Jokainen uusi sanoma noudetaan yksitellen (kohta 9-10 toistetaan). Asiakas toistaa edelliset kaksi työvaihetta jokaiselle noutamista odottavalle sanomalle.

Asiakas ei saa pyytää sanomalistausta liian usein, koska se kuormittaa Tullin järjestelmiä liikaa. Raja on yksi sanomalistauspyyntö 5 minuutissa per sanomaliikenneasiakas.

Sanoman lähettäminen asiakkaalta Tulliin, kun yritys käyttää sanomatiedotepalvelua



Asiakkaan sanoman käsittely Tullissa:

Ei muutoksia 1-6

7. Suoran sanoma-asiointin web service -palvelu lähettää asiakkaalle sanomatiedotteen uudesta sanomasta, joka odottaa noutamista. Asiakas saa tiedon uudesta noutamista odottavasta sanomasta kun sanoma on tallentunut. Edellytyksenä on, että asiakas toteuttaa palvelun sanomatiedotteen vastaan-ottamista varten.

Asiakkaan sanomien nouto Tullista:

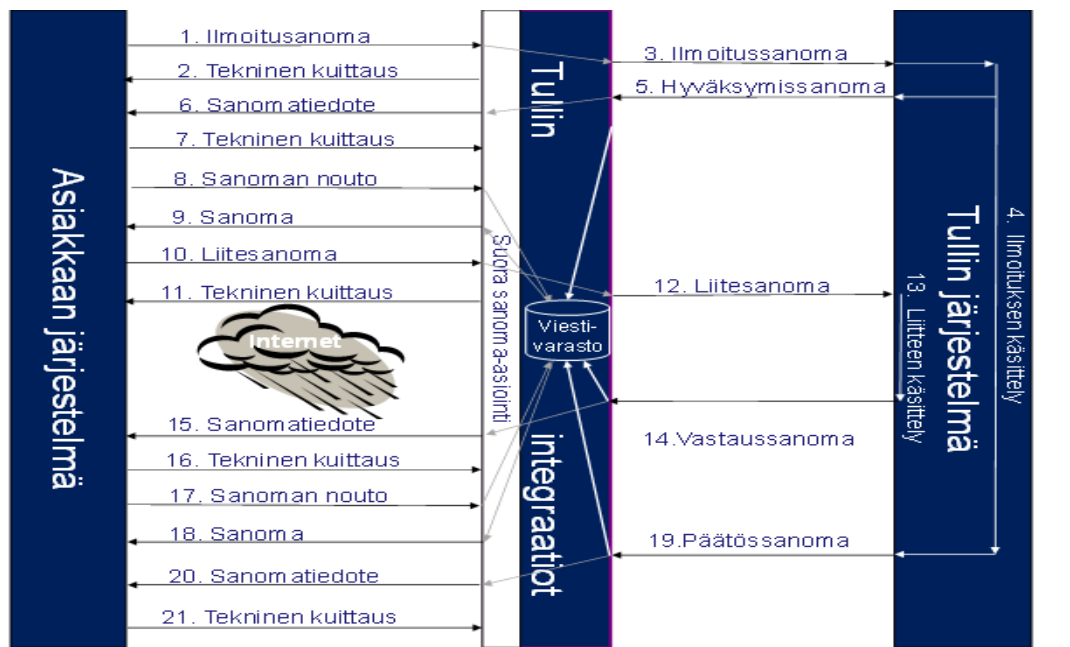
8. Asiakas kuittaa sanomatiedotteen teknisesti vastaanotetuksi.
9. Asiakas noutaa yksittäisen sanoman viesti-varastosta, sanoman id:tä käyttäen.
10. Asiakas saa vastauksena pyytämänsä sanoman.

Asiakas toistaa edelliset kaksi työvaihetta jokaiselle noutamista odottavalle sanomalle.

- Asiakas saa tiedon uudesta noutamista odottavasta sanomasta **heti** kun sanoma on tallentunut.
- Edellytyksenä on, että asiakas toteuttaa palvelun sanomatiedotteen vastaanottamista varten.
- Häiriötilanteissa, esim. mikäli sanomatiedotteen vastaanottaminen ei onnistu, asiakas voi lähettää sanomalistauspyynnön (DownloadList) kuten ennenkin

Toiminnot ja prosessi kun käytetään liitetiedostojen sanomapalvelua

Asiakkaan sanoman käsittely Tullissa: Ei muutoksia 1-9



10. Asiakas sai ilmoituksen teknisessä kuittauksessa Tullilta ilmoituksen yksilöllisen tallennustunnuksen. Vastaanotettuaan tullausilmoituksen hyväksymisanoman asiakas lähettää ilmoitukseen liittyviä liitteitä Tullille yksi kerrallaan viitaten alkuperäisen ilmoituksen tallennustunnukseen.

11. Tullin integraatiokerros vastaanottaa liitetiedoston sisältävän sanoman. Mikäli asiakkaan sanoma hyväksytään, Tullin integraatiokerros kuittaa asiakkaan sanoman teknisesti vastaanotetuksi. Tekninen kuittaus päättää asiakkaan palvelupyynnön.

12. Tullin integraatiokerros välittää liitetiedoston viitetietoineen Tullin järjestelmälle asiatarkeudesta varten.

13. Tullin järjestelmä tarkistavaa liitetiedoston viitetietoineen. Liitetiedoston tarkistusten tuloksista muodostetaan vastaussanoma.

14. Vastaussanoma siirretään Tullin sanomaintegraatiokerroksen viestivarastoon.

15. Tullin integraatiokerros lähettää asiakkaalle sanomatiedotteen noutamista odottavasta sanomasta

16. Asiakkaan järjestelmä lähettää teknisen kuittauksen sanomatiedotteeseen

17. Asiakkaan järjestelmä lähettää noutopyynnön liitetiedoston tarkistukseen liittyvästä vastaussanomasta

18. Asiakkaan järjestelmä vastaanottaa sanoman. Asiakkaan järjestelmän tulee tarkastaa vastaussanoma.

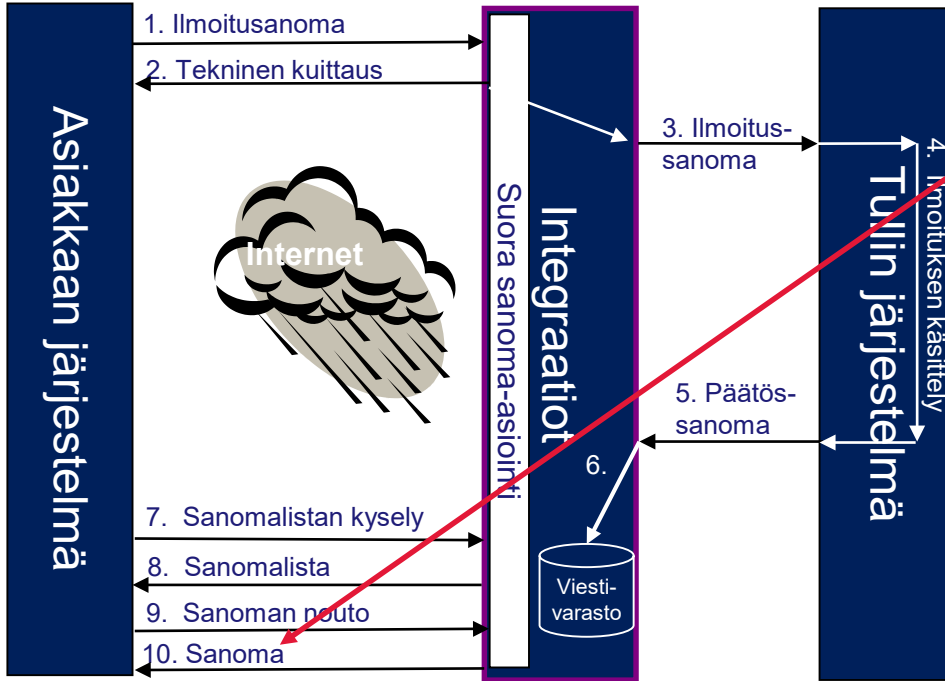
19. Liitetiedoston tarkistuksen jälkeen Tullin järjestelmä muodostaa ilmoitussanomaaan liittyvän päätös-dokumentin ja siirtää sen integraatiokerroksen viestivarastoon

20. Tullin integraatiokerros lähettää asiakkaalle sanomatiedotteen noutamista odottavasta sanomasta

21. Asiakkaan järjestelmä lähettää teknisen kuittauksen sanomatiedotteeseen

Päätösten nouto vanhoissa tulliselvitysjärjestelmissä

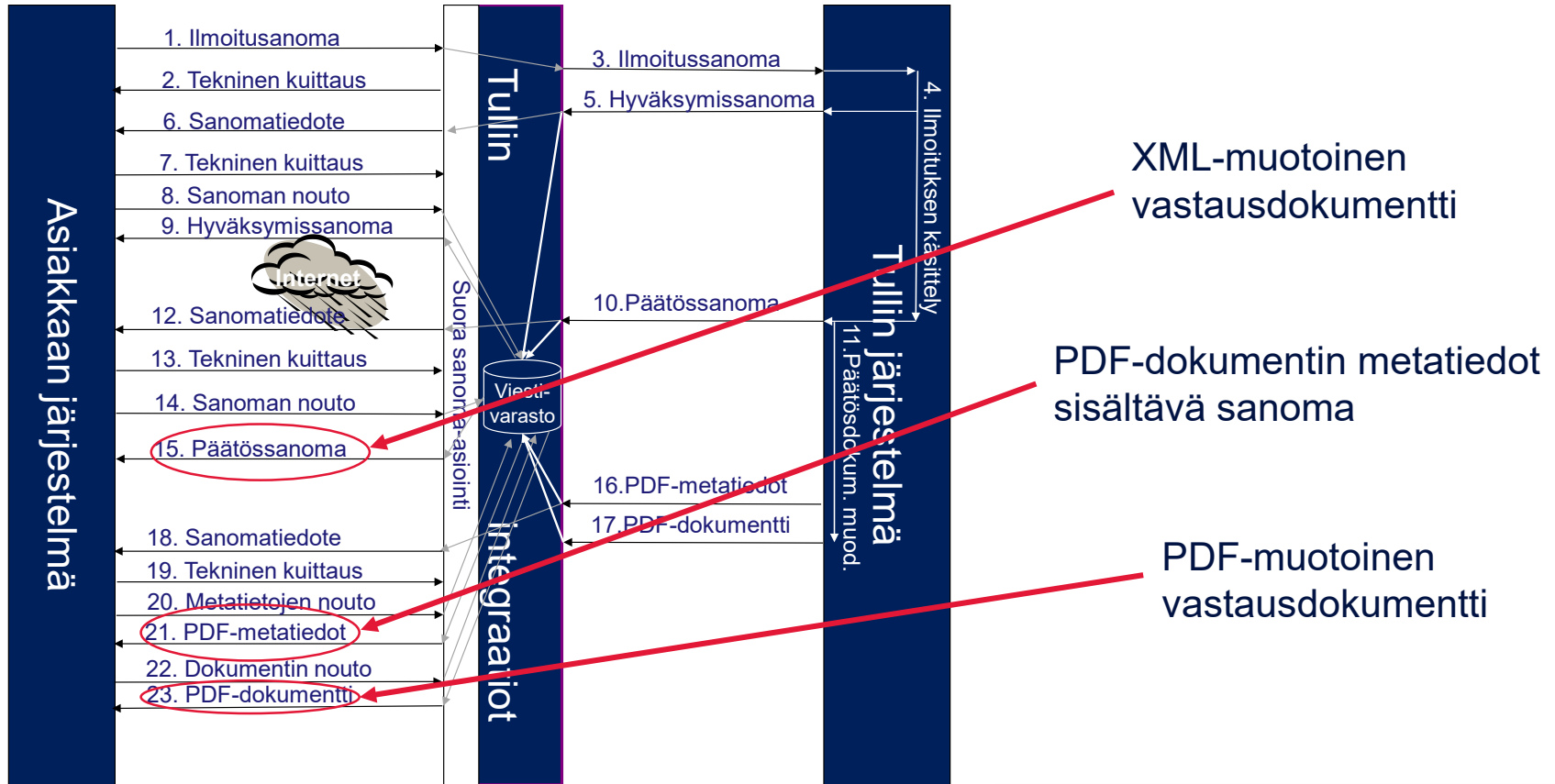
Asiakas vastaanottaa vanhojen tulliselvitysjärjestelmien (Vienti, Tuonti, Passitus, yleisilmoitusjärjestelmä AREX) muodostamat päätökset samassa vastaussanomassa sekä XML- että PDF-muotoisina.



XML- ja PDF-muotoiset dokumentit samassa vastaussanomassa

```
<vl:ApplicationResponse xmlns:vl="http://tulli.fi/schema/corpor
<vl:DeclarantBusinessId>FI3451031-6</vl:DeclarantBusinessId
<vl:Timestamp>2012-10-31T12:01:23.016+02:00</vl:Timestamp>
<vl:Application>ELEX</vl:Application>
<vl:ControlReference>77572910_77569</vl:ControlReference>
<vl:MessageStorageId>ELEX20121031100122F3E4F11</vl:MessageS
<vl:ApplicationResponseContent>
  <vll:Content>PD94bWwgdmVyc2l1bWVjOj0iMS4wTiB1bmNvZGluZz0iVV
  <vll:ContentFormat>application/xml</vll:ContentFormat>
</vl:ApplicationResponseContent>
<vl:AttachmentOfApplicationResponseContent>
  <vll:Content>UEsDBBQACAAIACpgXOEAAAAAAAAAAAAAAAAAArAAAAM
  <vll:ContentFormat>application/zip</vll:ContentFormat>
</vl:AttachmentOfApplicationResponseContent>
</vl:ApplicationResponse>
```

Päätösten nouto UTU-järjestelmässä



Suoran sanoma-asiakkuuden edellytykset

Suora sanoma-asiointi edellyttää yritykseltä:

- Tietoliikenneyhteyksiä (internet-yhteys) sanomien välittämiseen
- Väestörekisterikeskuksen (VRK) palvelinvarmenteen hankkimista sanoman muodostamiseen ja välittämiseen (varmennemyynti@vrk.fi)
- Tietoliikenneohjelmiston, jolla yritys muodostaa oikeanlaisen sovellus- ja kehysanoman ja on tietoliikenneyhteydessä Tullin suoran sanoma-asiointiin web service-palveluun
 - Tullilta on saatavissa maksuton suoran sanoma-asiointiin esimerkkitoetus malliksi yrityksen ohjelmiston toteuttajalle
- Hakeutumista ja lupaa suoraan sanoma-asiointiin
- Suoran sanomayhteyden toimivuuden testausta Tullin kanssa.

Roolit suorassa sanoma-asioinnissa

- Tekniset roolit liittyvät sanomien muodostamiseen ja välittämiseen. Roolit viittaavat toimijoihin puhtaasti teknisessä merkityksessä. Termeillä ei viitata esimerkiksi ilmoitussanomien tietosisältöjen tarkoitamiin toimijoihin (esim. kuljetusliike, edustaja).
- Suorassa sanoma-asioinnissa tekninen roolijako on oltava sama käytetystä järjestelmästä riippumatta. Ei ole mahdollista, että yritys käyttäisi esimerkiksi ELEX-vientijärjestelmässä palveluntarjoajaa sanomien välittämiseen, mutta välittäisi AREX-yleisilmoitusjärjestelmässä sanomansa itse.
- **Muodostaja**
 - Yritys, jonka tietojärjestelmä rakentaa sanomat Tullin edellyttämässä määrämuodossa ja allekirjoittaa sanomat sähköisellä XML-allekirjoituksella
 - Asiakkaan palvelupyynnöt välitetään Tulliin HTTPS-yhteyttä käyttäen, ja suoran sanoma-asioinnin web service -palvelun vaatimilla kuljetuskehysillä varustettuna.
- **Välittäjä**
 - Yritys, jonka tietojärjestelmä on internetin yli tietoliikenneyhteydessä Tullin suoran sanoma-asioinnin web service -palveluun
 - Välittäjällä ei tarkoiteta vaikkapa tavarán tai kuljetuksen välittäjää.

Toimijat suorassa sanoma-asiointissa (1)

Tullin suoraa sanoma-asiointia voivat hyödyntää kaksi eri toimijaa: **sanomailmoittaja** ja mahdollinen sanomailmoittajan **palveluntarjoaja**.

Sanomailmoittaja

- Osapuoli, jolla on velvollisuus antaa Tullille ilmoitus- tai vastaavia tietoja ja joka käyttää tähän sanomapohjaista asiointia. Menettelystä riippuen sanomailmoittaja voi olla päämies, edustaja tai muu.
- Sanomailmoittaja voi toimia yksin, jolloin yrityksen tietojärjestelmä XML -allekirjoittaa sanoman sähköisesti, sekä **muodostaa** ja **välittää** tarvittavat sanomat Tulliin.
 - Sanomailmoittajan on hankittava ja ylläpidettävä suoraan sanoma-asiointiin tarvittavaa palvelinvarmennetta.
 - Sanomailmoittajan järjestelmä noutaa vastaussanomat Tullin suoran sanoma-asiointin web service -palvelusta. Jos kyse on esimerkiksi tullii-ilmoittamisesta, Tullin päätökset kohdistuvat sanoma-ilmoittajaan. Jos sanomailmoittaja on edustaja, päätökset kohdistuvat myös sanomailmoittajan päämieheen
- Sanomailmoittaja on mahdollista käyttää palveluntarjoajaa sanomien muodostamiseen ja välittämiseen. Tässä tapauksessa sanomailmoittaja ei tuota Tullin määritysten mukaista sovelluskohtaista sanomaa, vaan toimittaa sanomien muodostamiseen tarvittavan tietoaineiston eteenpäin palveluntarjoajalle omassa sisäisessä muodossaan. Tällöin sanomailmoittajan ohjelmisto ei myöskään voi XML -allekirjoittaa sanomaa sähköisesti.

Toimijat suorassa sanoma- asiointinissa (2)

Palveluntarjoaja

- Osapuoli, joka voi ottaa hoitaakseen tiettyjä suoraan sanoma-asiointiin liittyviä **teknisiä** rooleja. Tekniset roolit liittyvät sanomien muodostamiseen ja välittämiseen.
- Palveluntarjoaja muuntaa sanomat oikeaan sähköiseen tietomuotoon, **muodostaa** ja XML-allekirjoittaa sanomailmoittajan liiketoiminnalliset sanomat, sekä **välittää** ne Tullin suoran sanoma-asiointin web service -palveluun.
- Lähettämisen lisäksi sanomanvälitykseen kuuluu, että palveluntarjoaja noutaa sanomailmoittajalle osoitetut sanomat Tullin suoran sanoma-asiointin web service -palvelusta.
- Palveluntarjoajan on hankittava ja ylläpidettävä palvelinvarmennetta. Tässä tapauksessa palveluntarjoajan asiakasyrityksen ei tarvitse hankkia palvelinvarmennetta.

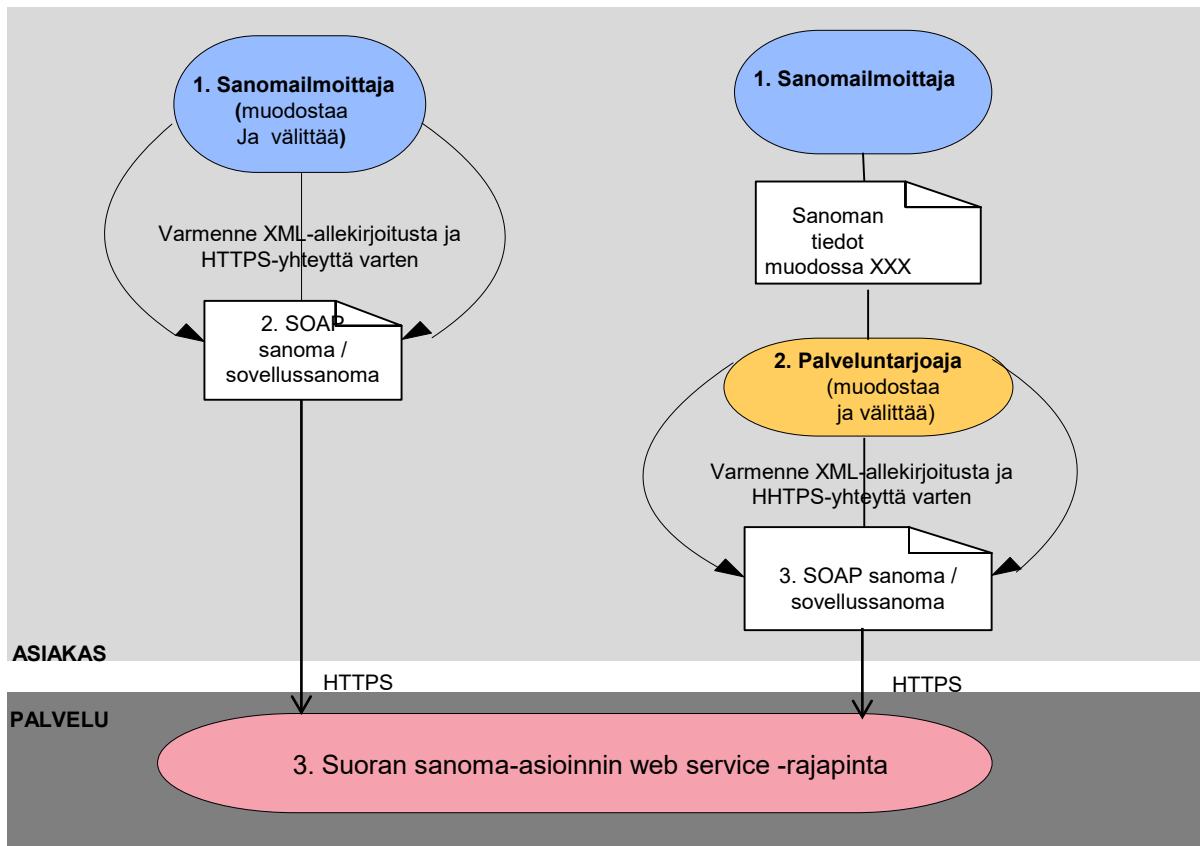
Suoran sanoma-asiointin toimijat ja roolit

1. **Sanomailmoittajan** ohjelmisto muodostaa Tullin määrittelyjen mukaisen sovelluskohtaisen sanoman, allekirjoittaa sen ja sijoittaa allekirjoitetun sanoman ohjeiden mukaiseen tietoelementtiin.

2. **Sanomailmoittajan** ohjelmisto luo SOAP-sanoman, johon edellisessä vaiheessa luotu tietoelementti on laitettu.

3. Sanomailmoittajan ohjelmisto välittää SOAP-sanoman Tullin suoran sanoma-asiointin web service -palveluun, käyttäen HTTPS -tiedonsiirtoa.

Sanomailmoittajan ohjelmisto noutaa sille osoitetut sanomat Tullin suoran sanoma-asiointin web service -palvelusta.



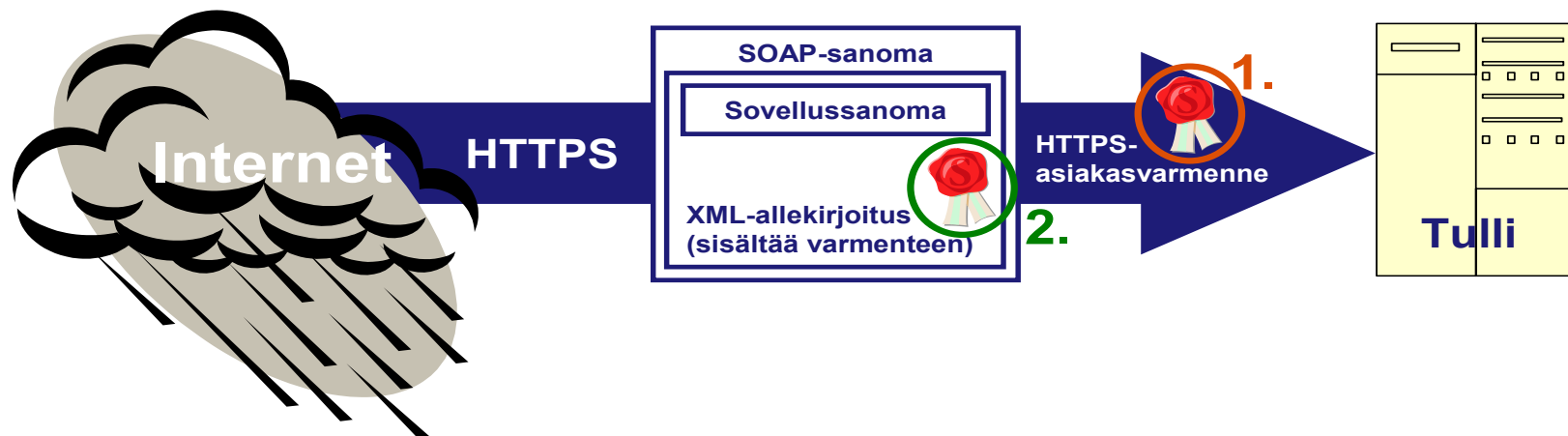
1. **Sanomailmoittaja** toimittaa sanomien muodostamiseen tarvittavan tietoelementin eteenpäin palveluntarjoajalle omassa sisäisessä muodossaan.

2. **Palveluntarjoajan** ohjelmisto muuntaa sanomat oikeaan sähköiseen tietomuotoon, muodostaa (ja XML-allekirjoittaa) sanomailmoittajan liiketoiminnalliset sanomat sekä välittää ne Tullin suoran sanoma-asiointin palveluun.

3. **Palveluntarjoajan** ohjelmisto välittää SOAP-sanoman Tullin suoran sanoma-asiointin web service -palveluun, käyttäen HTTPS -tiedonsiirtoa.

Palveluntarjoajan ohjelmisto noutaa sille osoitetut sanomat Tullin suoran sanoma-asiointin web service -palvelusta.

Toimijoiden tunnistus suorassa sanoma-asiointissa



Palvelinvarmenne (1)

Käyttötarkoitus:

- Tullin integraatiokerros tunnistaa suoran sanoma-asioinnin toimijat palvelinvarmenteiden avulla.
- Muodostaessaan HTTPS -tietoliikenneyhteyden suoran sanoma-asioinnin web service - palveluun asiakas (välittäjä) tunnistautuu palvelinvarmenteella.
- Sanomaa muodostettaessa sanoma allekirjoitetaan palvelinvarmenteella, joka tallentuu sovellussanomaa ympäröivään kehyyssanomaa. Tieto asiakkaasta (muodostaja) välittyy Tulliin.
- Asiakas voi käyttää samaa varmenettä testi- ja tuotantoympäristöissä.

Tullin hyväksymät palvelinvarmenteet:

- Tulli hyväksyy ainoastaan Väestörekisterikeskuksen (VRK) myöntämät palvelinvarmenteet
- Varmenne sisältää haltijan EU VAT -numeron (Suomessa maakoodi ja Y-tunnus ilman väliviivaa)
- Varmenteen saaminen kestää noin viisi arkipäivää.

Palvelinvarmenne (2)

Palvelinvarmenteen uusiminen:

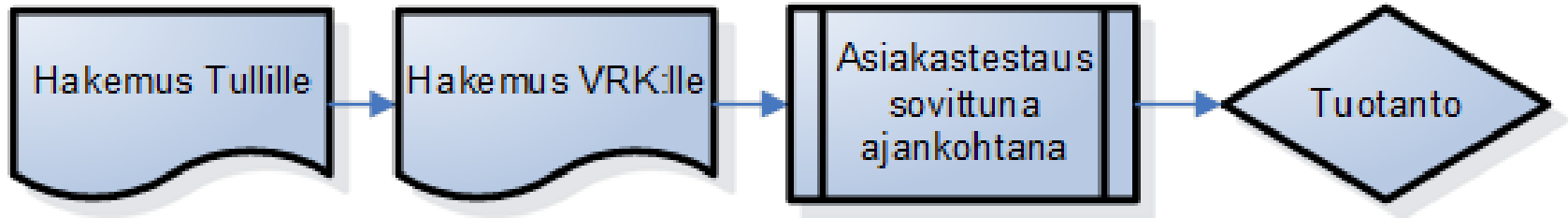
- Palvelinvarmenne on kerrallaan voimassa 2 vuotta. Sanomia ei voi lähettää Tullille vanhentuneella varmenteella
- VRK muistuttaa Tullin asiakkaita vanhenevista varmenteista, mutta asiakas on itse vastuussa varmenteen uusimisesta.
- Yrityksen ei tarvitse ilmoittaa Tullille varmenteen uusimisesta.

Palvelinvarmenteen tarvitsevat:

- Sanomailmoittaja silloin kun sen tietojärjestelmä muodostaa sekä välittää sanoman. Tällöin käytössä on vain yksi asiakkaan palvelinvarmenne
 - Vain sanomailmoittaja tarvitsee palvelinvarmenteen.
- Palveluntarjoaja silloin kun sanomailmoittaja toimittaa sanomien muodostamiseen tarvittavan tietoaineiston palveluntarjoajalle, joka muodostaa ja XML -allekirjoittaa sanomailmoittajan liiketoiminnalliset sanomat sekä välittää sanomat.
 - Palveluntarjoaja tarvitsee yhden palvelinvarmenteen, sanomailmoittaja ei tarvitse lainkaan palvelinvarmennetta.

Palvelinvarmenne 3

Yrityksen on ensin lähetettävä sanoma-asioinnin hakemus Tulliin ja vasta sen jälkeen haettava VRK:lta palvelinvarmennetta.



Hakeutuminen

Sanoma-asioinnin hakemukset:

- Tullin nettiasiointipalvelusta löytyvällä palvelulla ”Sanoma-asioinnin luvan hakeminen”. Palvelulla on mahdollista hakea suoran sanoma-asioinnin asiakkaaksi:
 - Tullivarastointiin

- Lomake ” Hakemus sanoma-asiointiin Tullissa” nro 943s. Hakemus ja täyttöohje löytyvät Tullin nettisivuilta. Hakemuksella on mahdollista hakea sanomailmoittajaksi:
 - ITU -tuontijärjestelmään
 - ELEX -vientijärjestelmään
 - Passitusjärjestelmään
 - AREX- yleisilmoitusjärjestelmään
 - EMCS valmisteverojärjestelmään
 - ALA Ahvenanmaan verorajajärjestelmään
 - Intrastat sisäkaupan tilastoilmoitusjärjestelmään

Yleistä hakeutumisesta

- Yrityksen, joka haluaa toimia joko suorana sanomailmoittajana tai palveluntarjoajana on haettava lupaa asiainnin käyttämiseen.
- Lupahakemuksen käsittelyssä sanomailmoittajan ja mahdollisen palveluntarjoajan hakemukset kytketään yhteen siten, että palveluntarjoajan on teknisesti mahdollista välittää sanomia sanomailmoittajan puolesta
- Jos yritys toimii sekä suorana sanomailmoittajana että palveluntarjoajana valitaan hakemuksesta useampi vaihtoehto, muuten ainoastaan yksi vaihtoehto
- Sekä sanomailmoittaja että palveluntarjoaja sitoutuvat noudattamaan lupahakemuslomakkeessa mainittuja käyttöehtoja. Tulli ei vastaa sanomailmoittajan valitseman palveluntarjoajan toiminnasta. Palveluntarjoajan käyttäminen ei myöskään vaikuta sanomailmoittajan vastuisiin suhteissa Tulliin.

Yrityskohtainen neuvonta ennen testauksia

Lupakäsittelyn jälkeen asiakastestaaja lähettää yritykselle ”ehdotus testausajaksi” kirjeen, jossa ehdotetaan maksutonta yritysneuvontaa.

- Neuvonta järjestetään noin kahta viikkoa ennen testauksen aloittamista joko yhteisellä tapaamisella, sähköpostitse, tai puhelimitse
- Tullin yritysneuvoja ottaa yhteyttä hakemuksessa ilmoitettuun yhteyshenkilöön ja sopii neuvonnan ajankohdan
- Neuvonnan tarkoituksena on käydä läpi testaukseen liittyviä asioita, kuten suoraan sanoma-asiointiin liittyvät toimenpiteet esim. varmenteen hankkiminen, testauksen kulku sekä tarvittaessa ilmoituskohtaiset toimintaperiaatteet.

Asiakastestaukset

Suorassa sanoma-asioinnissa jokaisen sanomailmoittajan ja palveluntarjoajan on käytävä läpi Tullin asiakastestaus:

- UTU-järjestelmä, tullivarastointi -> vain palveluntarjoaja testaa
- Muut ilmoitusjärjestelmät, esim. ITU, AREX jne.
 - > sanomailmoittaja testaa (muodostaa ja välittää itse sanomat)
 - > Palveluntarjoaja , sekä palveluntarjoajan asiakkaat testaavat

Suoritettavat asiakastestaukset:

- Suoran sanoma-asioinnin yhteyden testaus
- Ilmoituskohtaiset testaukset järjestelmittäin
 - Eri testaukset on lueteltu oppaassa, ”Johdanto sanomapohjaiseen asiointiin”, osoitteessa <https://tulli.fi/sahkoiset-palvelut/palvelut/sanoma-asiointi>

Suoran sanoma-asioinnin yhteyden testaus

- Yhteyden testauksella varmistetaan, että yrityksen ohjelmisto on yhteensopiva Tullin suoran sanoma-asiointi palvelun kanssa
- Yhteyden tekninen toimivuus varmistetaan ennen ilmoituskohtaisilla sanomilla (esim. vienti, tuonti, tullivarastointi) tehtävää testausta
- Suoran sanoma-asioinnin yhteydentestaus koostuu kolmesta testitapauksista (neljästä, jos asiakas ottaa käyttöönsä sanomatiedotepalvelun)
- Yhteys toimii, jos suoran sanoma-asioinnin web service –palvelu kuittaa asiakkaan sanoman vastaanotetuksi.
- Lisäksi yrityksen järjestelmän on pystyttävä noutamaan vastaussanoma Tullin viestivarastosta.
 - Vastaussanomien asiasisällöllä (hyväksyntä, hylkäys, jne.) ei ole merkitystä tietoliikenneyhteyden testauksen kannalta.
- **Yhteyden testaus on pakollista paitsi, jos yritys jo käyttää suoraa sanoma-asiointia johonkin Tullin järjestelmään tai käyttää sellaista välittäjää, joka on jo aiemmin tehnyt teknisen yhteyden testauksen.**

Lupa suoraan sanoma-asiointiin ja tuotannon aloitus

- Hyväksytysti suoritettujen yhteyden ja- ilmoituskohtaisten testausten jälkeen yritykselle lähetetään sanoma-asioinnin lupapäätös, jossa ilmoitetaan suoran sanoma-asioinnin käyttöönottopäivä ilmoituskohtaisesti (esim. vienti, tuonti, tullivarastointi)
- Yrityksen on ilmoitettava ensimmäisestä lähettämästään tuotannon sanomasta Tullin asiakastestaajalle
- Asiakastestaaja valvoo tuotannon aloitusta ensimmäisten sanomien osalta.

Yrityksessä tapahtuvien muutosten ilmoittaminen (1)

Sekä suorana sanomailmoittajana- ja palveluntarjoajana toimivan yrityksen on ilmoitettava muutoksista sanoma-asioinnin hakemuksella, tai ”Sanoma-asioinnin luvan hakeminen” palvelussa.

Yrityksessä tapahtuvia muutoksia voivat olla esimerkiksi:

- Y-tunnuksen muutos (yrityksen lähetettävä uusi lupahakemus)
- Ohjelmiston muutos (uusintestauksen tarpeen selvitys)
- Yritys laajentaa suoran sanoma-asioinnin käyttöä Tullin toiseen tietojärjestelmään

Yrityksessä tapahtuvien muutosten ilmoittaminen (2)

- Palveluvarmenteen muutokset
 - Palveluvarmenteen muutoksista on lisätietoja Väestörekisterikeskuksen nettisivuilla varmennemyynti@vrk.fi
- Palveluntarjoajan vaihtuminen
 - Suoran sanomailmoittajan on lähetettävä uusi hakemus
 - Vastuusyistä on tärkeätä, että Tulli saa sanomailmoittajalta kirjallisesti uuden palveluntarjoajan tiedot, jolloin voidaan tarvittaessa varmistua sanomailmoittajan nimenomaisesti valtuuttaneen jonkun muun yrityksen (palveluntarjoajan) toimimaan puolestaan
 - Sanomailmoittajan sanomia voi välittää (lähettää ja noutaa) kerrallaan vain yksi toimija, joko sanomailmoittaja itse tai yksi palveluntarjoaja. Välittäjän muutokset on aikataulutettava siten, että sanomailmoittaja + mahdolliset vanha ja uusi palveluntarjoaja tietävät milloin muutos astuu voimaan.

Lisätietoa suorasta sanoma-asioinnista löytyy Tullin internetsivuilta oppaista:

- Sanomapohjainen asiointi Tullissa: Johdanto sanomapohjaiseen asiointiin (myös ruotsin- ja englanninkielisenä)
- Sanomapohjainen asiointi Tullissa: Suoran sanoma-asioinnin tekninen opas (myös ruotsin- ja englanninkielisenä)